

WYPEŁNIA ZDAJĄCY

KOD

--	--	--

PESEL

--	--	--	--	--	--	--	--	--	--	--	--

Miejsce na naklejkę.

Sprawdź, czy kod na naklejce to
M-700.

Jeżeli tak – przyklej naklejkę.
Jeżeli nie – zgłoś to nauczycielowi.

Egzamin maturalny

Formuła 2023

GEOGRAFIA

Poziom rozszerzony

TEST DIAGNOSTYCZNY

Symbol arkusza

MGEP-R0-**700**-2412

DATA: **11 grudnia 2024 r.**

GODZINA ROZPOCZĘCIA: **9:00**

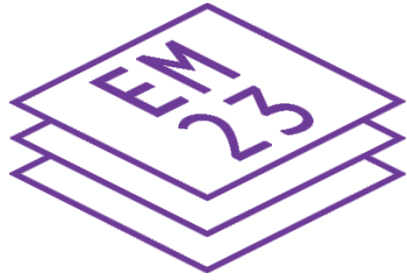
CZAS TRWANIA: **do 210 minut**

LICZBA PUNKTÓW DO UZYSKANIA: **60**

Przed rozpoczęciem pracy z arkuszem egzaminacyjnym

1. Sprawdź, czy nauczyciel przekazał Ci **właściwy arkusz egzaminacyjny**, tj. arkusz we **właściwej formule**, z **właściwego przedmiotu** na **właściwym poziomie**.
2. Jeżeli przekazano Ci **niewłaściwy** arkusz – natychmiast zgłoś to nauczycielowi. Nie rozrywaj banderol.
3. Jeżeli przekazano Ci **właściwy** arkusz – rozerwij banderole po otrzymaniu takiego polecenia od nauczyciela. Zapoznaj się z instrukcją na stronie 2.





Instrukcja dla zdającego

1. Sprawdź, czy arkusz egzaminacyjny zawiera 38 stron (zadania 1–31) oraz mapę szczegółową. Ewentualny brak zgłoś przewodniczącemu zespołu nadzorującego egzamin.
2. Mapę szczegółową możesz oderwać, ale po zakończeniu pracy włóż ją do arkusza egzaminacyjnego.
3. Na pierwszej stronie oraz na karcie odpowiedzi wpisz swój numer PESEL i przyklej naklejkę z kodem.
4. Odpowiedzi zapisz w miejscu na to przeznaczonym przy każdym zadaniu.
5. Pisz czytelnie. Używaj długopisu/pióra tylko z czarnym tuszem/atramentem.
6. Nie używaj korektora, a błędne zapisy wyraźnie przekreśl.
7. Pamiętaj, że zapisy w brudnopisie nie będą oceniane.
8. Możesz korzystać z linijki, z lupy i z kalkulatora prostego.



**Zadania egzaminacyjne są wydrukowane
na następnych stronach.**

Zadanie 3. (0–2)

Na modelu terenu, na którym nie pokazano obrazu roślinności i zabudowy, przedstawiono fragment pól BCD1/2 mapy szczegółowej. Prostokątami z literami X, Y, Z oznaczono wybrane obszary.



Na podstawie: www.geoportal.gov.pl

Oceń, czy informacje są prawdziwe. Zaznacz P, jeśli informacja jest prawdziwa, albo F – jeśli jest fałszywa.

1.	Na obszarze oznaczonym literą X są antropogeniczne formy terenu, które powstały podczas budowy fortyfikacji.	P	F
2.	Na obszarze oznaczonym literą Y są antropogeniczne formy terenu, które powstały podczas tworzenia infrastruktury komunikacyjnej.	P	F
3.	Spośród obszarów oznaczonych literami X, Y, Z najsilniejszym antropogenicznym przekształceniem rzeźby terenu charakteryzuje się obszar oznaczony literą Z.	P	F

Zadanie 4. (0–1)

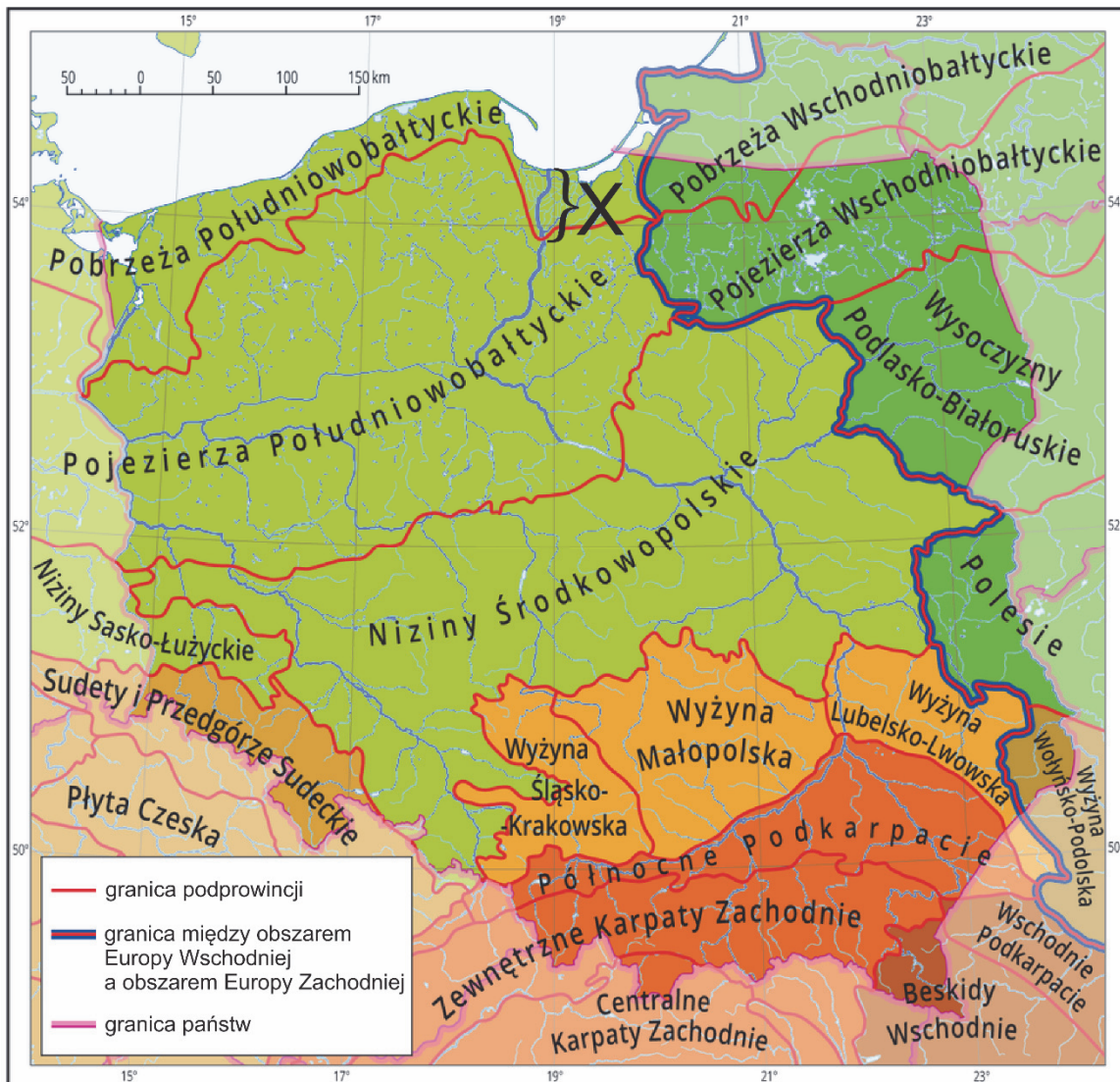
Dokończ zdanie. Zaznacz odpowiedź A albo B oraz odpowiedź 1, 2 albo 3.

Na lewym brzegu Narwi w miejscu o długości geograficznej 20°45'E głównym procesem jest

A.	akumulacja,	o czym świadczy	1.	położenie po wewnętrznej stronie zakola.
			2.	skarpa.
B.	erozja boczna,		3.	dopływ wód Wkry.

Zadanie 5.

Na mapie przedstawiono podział Polski na podprovincje geograficzne. Literą X oznaczono wybrany odcinek Wisły.



Na podstawie: J. Kondracki, *Geografia regionalna Polski*, Warszawa 2002, www.zpe.gov.pl

Zadanie 5.1. (0–1)

Literami oznaczono parametry fizycznogeograficzne Wisły, które wzdłuż jej biegu zmieniają się.

Który parametr ma większą wartość na odcinku Wisły oznaczonym literą X niż na odcinku Wisły przedstawionym na mapie szczegółowej okolic Nowego Dworu Mazowieckiego? Zaznacz właściwą odpowiedź spośród podanych.

- A. Prędkość nurtu Wisły.
- B. Średni roczny przepływ Wisły.
- C. Procesy erozyjne w korycie Wisły.
- D. Spadek koryta Wisły w profilu podłużnym.

Zadanie 5.2. (0–1)

Tekst opowiada o powodzi w dorzeczu Wisły.

Powódź zaczęła się 15 marca 1888 r. podczas nagłej odwilży. Około 4 rano poziom Wisły osiągnął w Warszawie 5,85 m. Wały i bulwary wytrzymały, ale do ich wysokości leżały lodowe bryły. W wodzie była wieś Jabłonna, położona nad Wisłą poniżej Warszawy. Woda była też w Nowym Dworze Mazowieckim. Jeszcze przed świtem zaczęła się cofka u ujścia Narwi. O godzinie 7.45 zawalił się most Singelsa, a niektóre jego fragmenty odpłynęły w górę rzeki.

Na podstawie: www.mazovia.pl

Wyjaśnij, dlaczego doszło do zalania doliny Narwi. W odpowiedzi odnieś się do Wisły i Narwi.

.....

.....

.....

.....

.....

.....

.....

.....

Zadanie 6. (0–2)

Jest pomysł połączenia stacji kolejowej Modlin (pole D1) i portu lotniczego linią kolejową, której fragment ma być w miejscu nieczynnych torów kolejowych (pole CD1).

Przedstaw, jakie mogą być korzyści z budowy tej linii kolejowej poprowadzonej w miejscu nieczynnych torów kolejowych (pole CD1), a nie przeprowadzonej najkrótszą trasą. Podaj dwa przykłady

1.
.....
.....
.....
2.
.....
.....
.....

Zadanie 7. (0–2)

Który obszar w Nowym Dworze Mazowieckim – obszar w polu C1 czy obszar między linią kolejową a czerwonym szlakiem w polu DE2 – jest lepszy dla budowy nowych osiedli mieszkaniowych? Uzasadnij wybór dwoma argumentami.

Obszar w polu (wpisz C1 albo DE2)

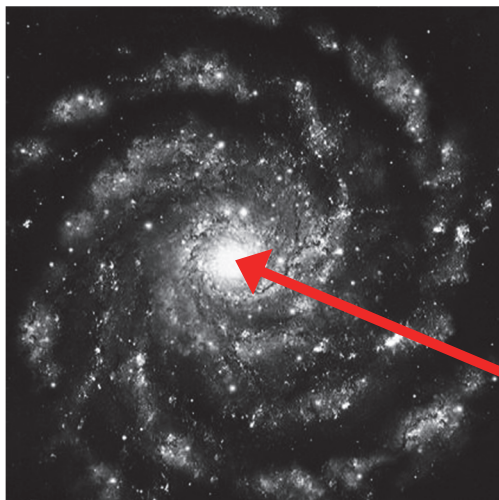
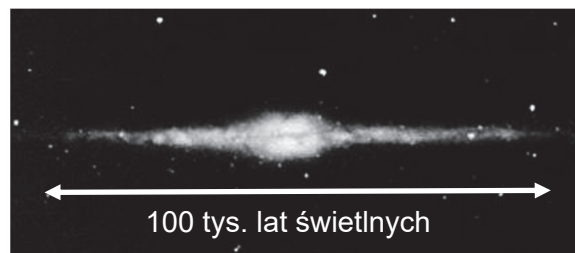
Uzasadnienie:

1.
.....
.....
.....
.....
2.
.....
.....
.....
.....



Zadanie 8. (0–2)

Na ilustracjach oznaczonych literami A–C przedstawiono Drogę Mleczną.

A**B****C**

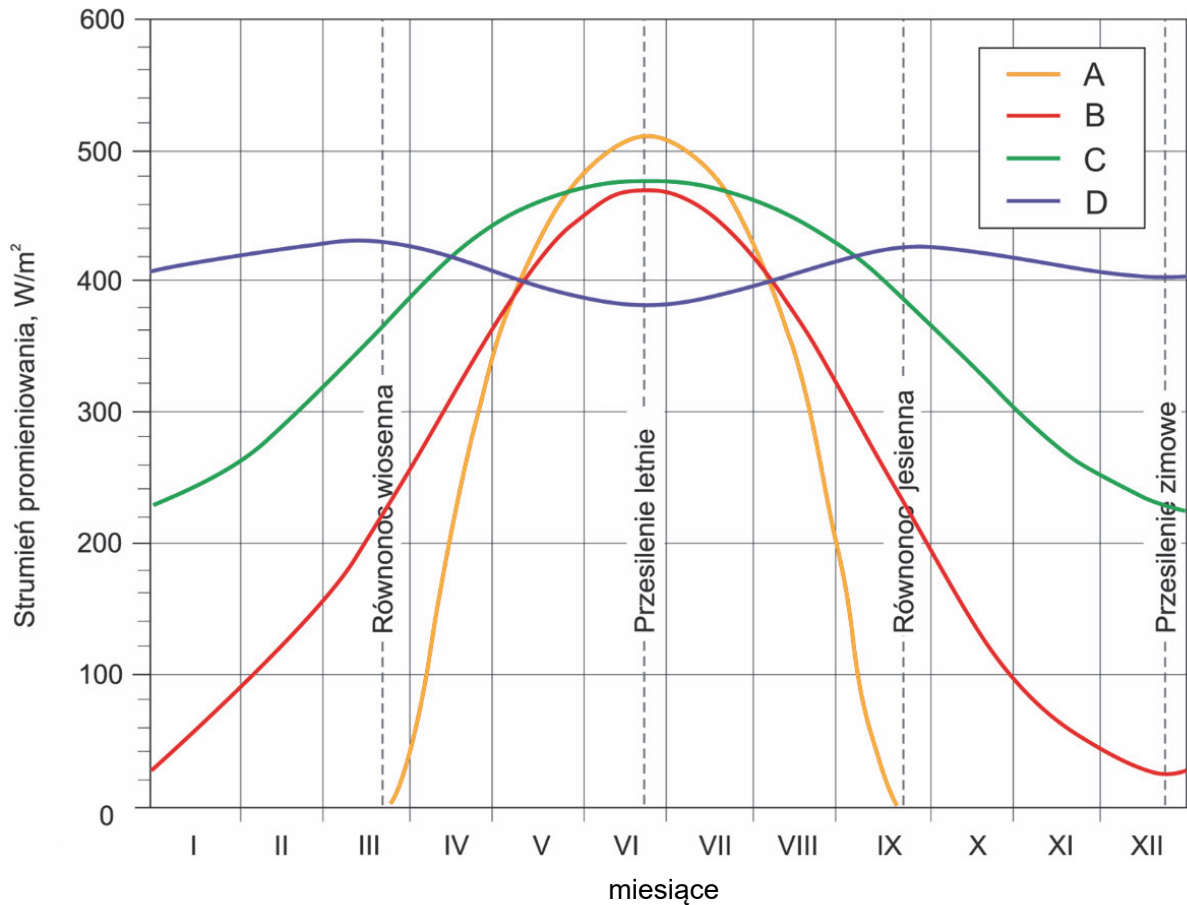
Na podstawie: www.nationalgeographic.com,
www.goblin.w.staszic.waw.pl

Oceń, czy informacje są prawdziwe. Zaznacz P, jeśli informacja jest prawdziwa, albo F – jeśli jest fałszywa.

1.	Układ Słoneczny i pozasłoneczny układ planetarny odkryty przez Aleksandra Wolszczana są położone w galaktyce, której fragment przedstawiono na ilustracji oznaczonej literą A.	P	F
2.	Według heliocentrycznego modelu opracowanego przez Mikołaja Kopernika miejsce wskazane strzałką na ilustracji oznaczonej literą B jest centrum Wszechświata.	P	F
3.	Na ilustracjach oznaczonych literami B i C przedstawiono widok Drogi Mlecznej obserwowany z powierzchni Ziemi.	P	F

Zadanie 9. (0–2)

Na wykresie liniami oznaczonymi literami A–D przedstawiono promieniowanie słoneczne dochodzące do Ziemi w ciągu doby w wybranych szerokościach geograficznych, w tym – na biegunie północnym.



Na podstawie: M. Popkiewicz, A. Kardaś, S. Malinowski, *Nauka o klimacie*, Warszawa 2019.

Którą literą oznaczono promieniowanie słoneczne dochodzące do Ziemi na biegunie północnym? Uzasadnij odpowiedź.

Litera (wpisz A, B, C albo D)

Uzasadnienie:

.....

.....

.....

.....

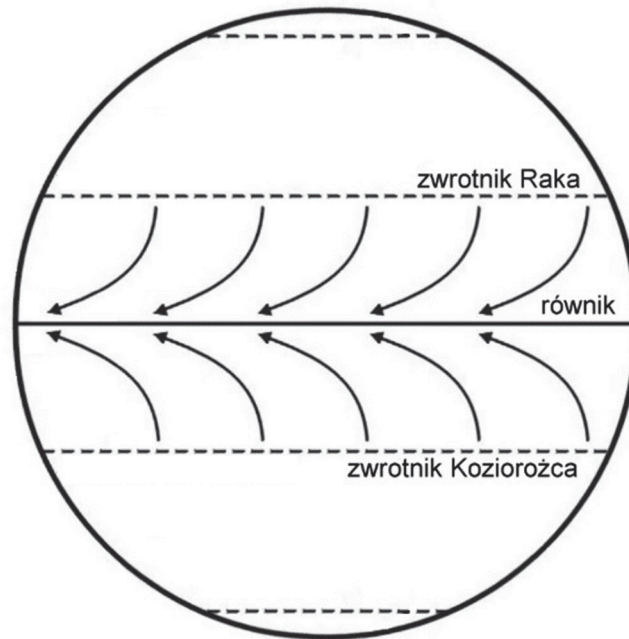
.....

.....



Zadanie 10. (0–2)

Na rysunku przedstawiono kierunek stałego wiatru oraz jego strefę występowania na Ziemi.



Przedstaw dwa uwarunkowania – jedno baryczne i jedno astronomiczne – wpływające na kierunek wiatru przedstawionego strzałkami na rysunku.

Uwarunkowanie baryczne:

.....

.....

.....

.....

.....

Uwarunkowanie astronomiczne:

.....

.....

.....

.....

.....

Zadanie 11. (0–2)

Na fotografii przedstawiono fragment Iquique (20°S; 70°W) – miasta położonego na zachodnim wybrzeżu Ameryki Południowej.



Na podstawie: www.gochile.cl

W tabeli przedstawiono średnie miesięczne wartości temperatury powietrza i średnie miesięczne sumy opadów atmosferycznych w Iquique. Stacja jest położona na wysokości 48 m n.p.m. Są to dane z wybranego okresu w XX wieku.

T/O	I	II	III	IV	V	VI	VII	VIII	IX	X	XI	XII
T	20,8	20,9	19,4	18,2	16,4	15,5	14,7	14,8	15,6	16,7	17,9	19,5
O	1	0	0	0	0	0	0	0	1	0	0	0

T – średnia temperatura powietrza (w °C)

O – sumy opadów atmosferycznych (w mm)

Na podstawie: www.klimadiagramme.de

Uzupełnij zdania na temat obszaru widocznego na fotografii. Wpisz we właściwych miejscach jedno z określeń podanych w nawiasach.

Sumy roczne opadów atmosferycznych w Iquique wynikają z położenia w szerokościach geograficznych, w których cyrkulacja atmosferyczna charakteryzuje się osiadaniem mas powietrza, i z obecności prądu morskiego skierowanego na (*północ / południe*)

.....

Roczna amplituda temperatury, w porównaniu ze stacjami meteorologicznymi położonymi na równiku, jest (*niższa / wyższa*)

Powstanie pasma górskiego, którego fragment przedstawiono na fotografii, jest związana z obecnością strefy (*ryftowej / subdukcji*)

Zadanie 12. (0–1)

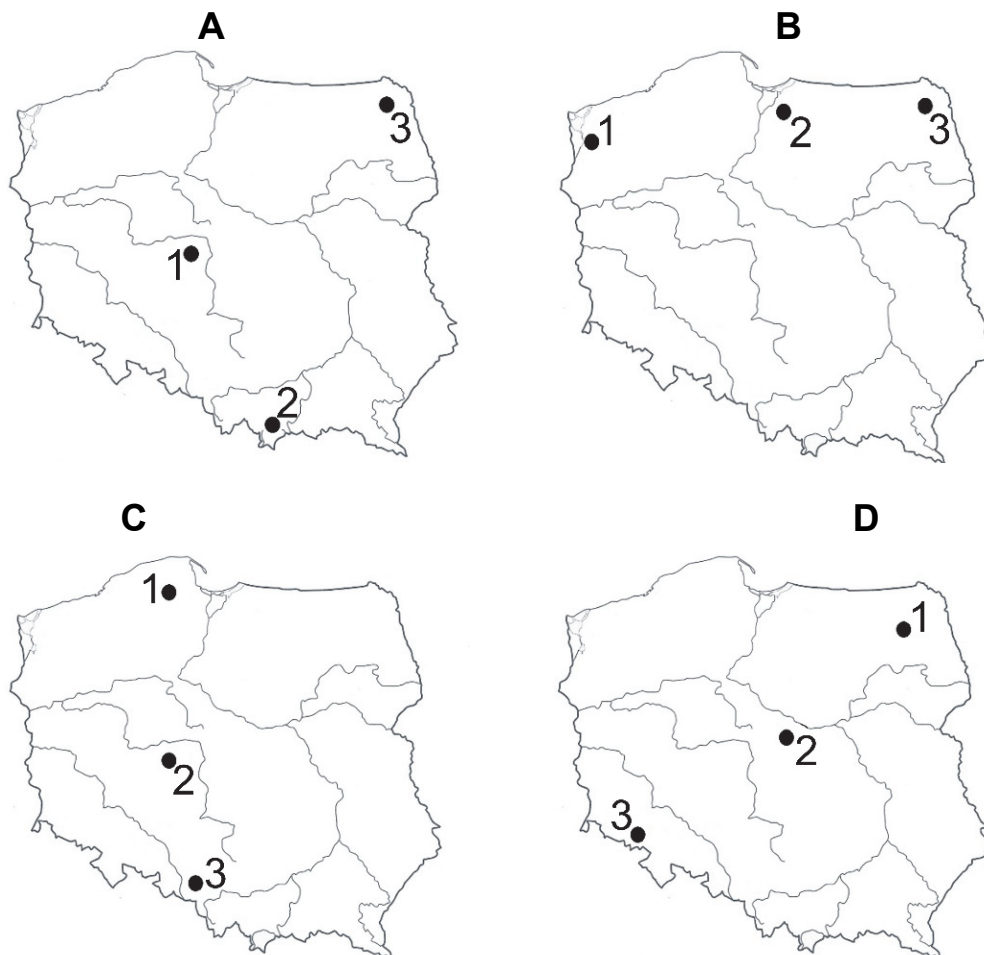
W tabeli podano dane z trzech wybranych stacji meteorologicznych w Polsce. Dane pochodzą z wybranego okresu w XX wieku.

Stacja	T/O	Styczeń	Lipiec	Rok
1	T [°C]	-1,1	17,7	8,4
	O [mm]	36	61	527
2	T [°C]	-2,4	16,8	7,6
	O [mm]	47	94	690
3	T [°C]	-5,3	16,6	6,1
	O [mm]	32	77	594

T – średnia temperatura powietrza O – średnie sumy opadów atmosferycznych

Na podstawie: www.klimadiagramme.de

Na mapach oznaczonych literami A–D przedstawiono położenie wybranych stacji meteorologicznych.

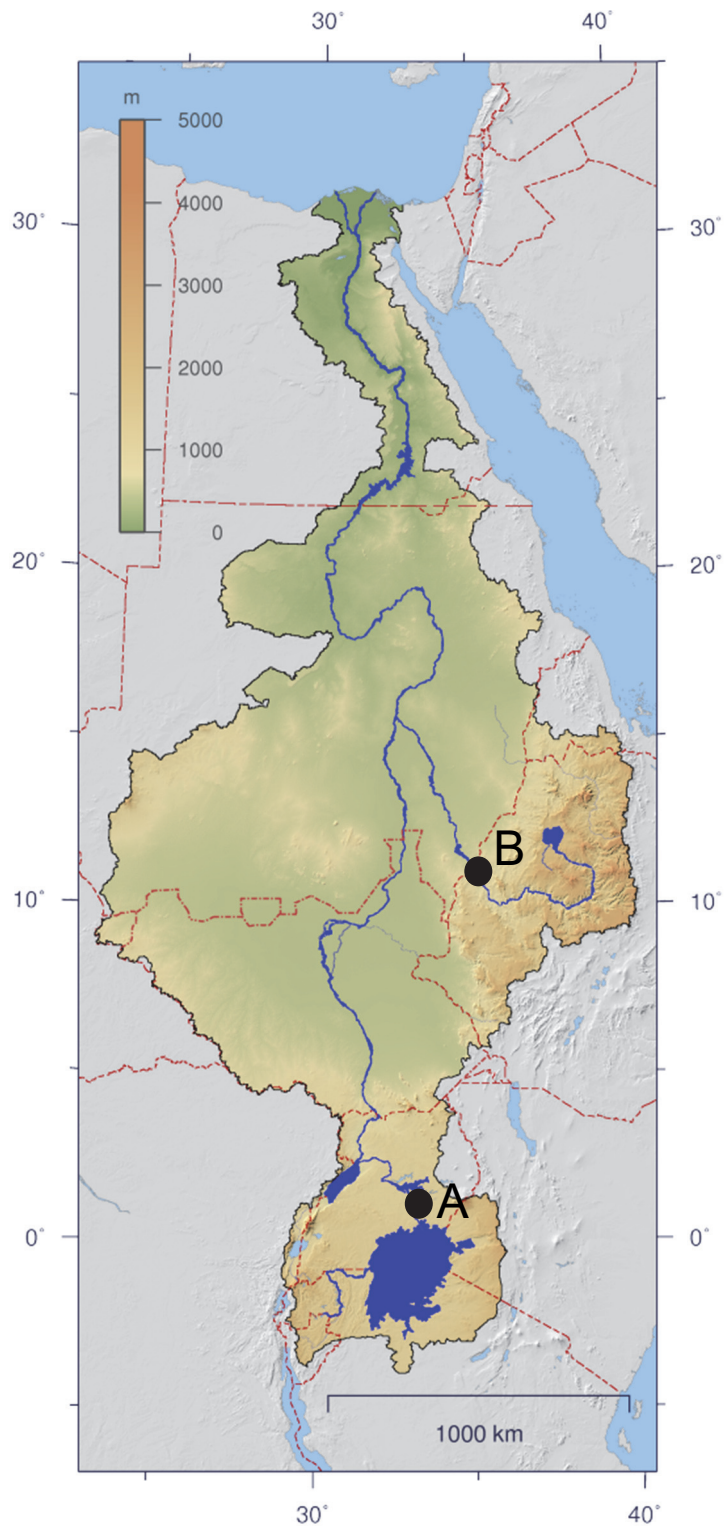


Na której mapie przedstawiono położenie stacji o cechach klimatu podanych w tabeli?
Zapisz właściwą literę.

Mapa (zapisz A, B, C albo D)

Zadanie 13. (0–2)

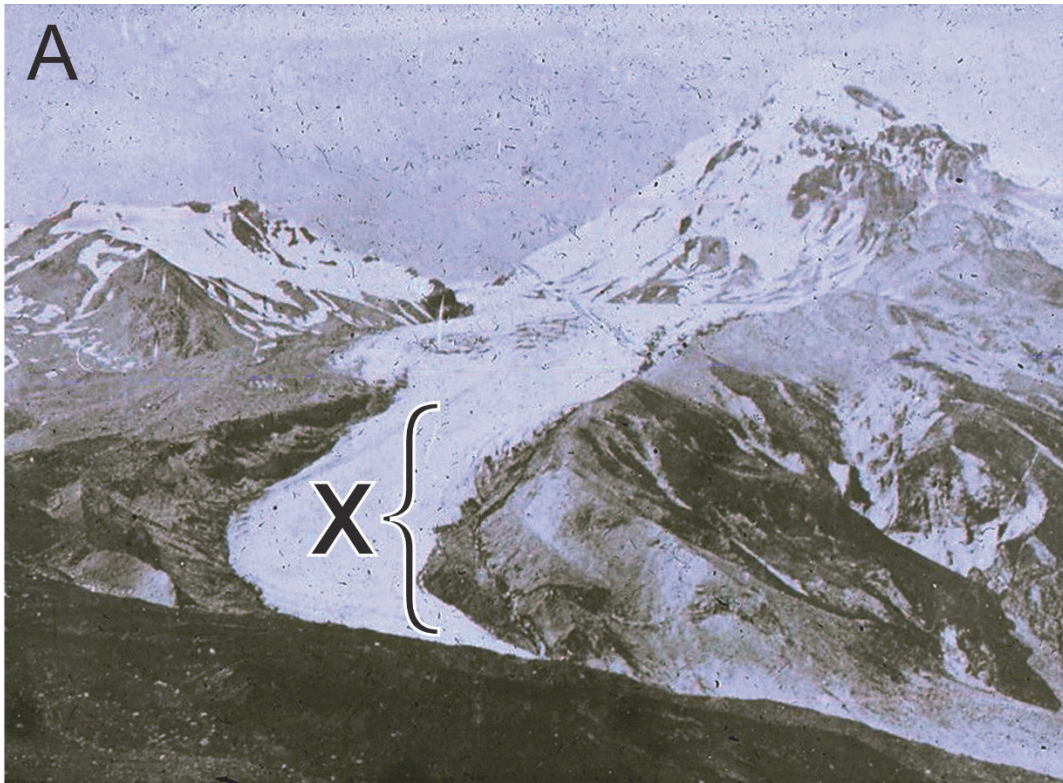
Poniżej przedstawiono dorzecze Nilu oraz ilość wody przepływającej w poszczególnych miesiącach w ciągu roku w punktach pomiarowych oznaczonych literami A i B.



Na podstawie: www.wikimedia.pl

Zadanie 14.

Na fotografiach A i B przedstawiono Kazbek (5033 m n.p.m.) i dolinę lodowca Gergeti na Kaukazie. Fotografię A wykonano w 1890 roku, a fotografię B – w 2011 roku. Literą X oznaczono ten sam fragment doliny.



Na podstawie: www.imaggeo.egu.eu

Zadanie 14.1. (0–1)

Na której fotografii – A czy B – przedstawiono sytuację lepszą dla występowania grawitacyjnych ruchów masowych na zboczach doliny oznaczonej literą X? Uzasadnij odpowiedź.

Fotografia (wpisz literę A albo B)

Uzasadnienie:

.....

.....

.....

.....

.....

.....

.....

.....

.....

Zadanie 14.2. (0–1)

W dolinie lodowca przedstawionego na fotografii jest jeden jęzor lodowcowy.

Zdecyduj, czy sytuacja w dolinie lodowca przedstawionego na fotografiach pomaga w powstawaniu moreny środkowej. Uzasadnij odpowiedź.

Odpowiedź (wpisz *pomaga* albo *nie pomaga*):

Uzasadnienie:

.....

.....

.....

.....

.....

.....

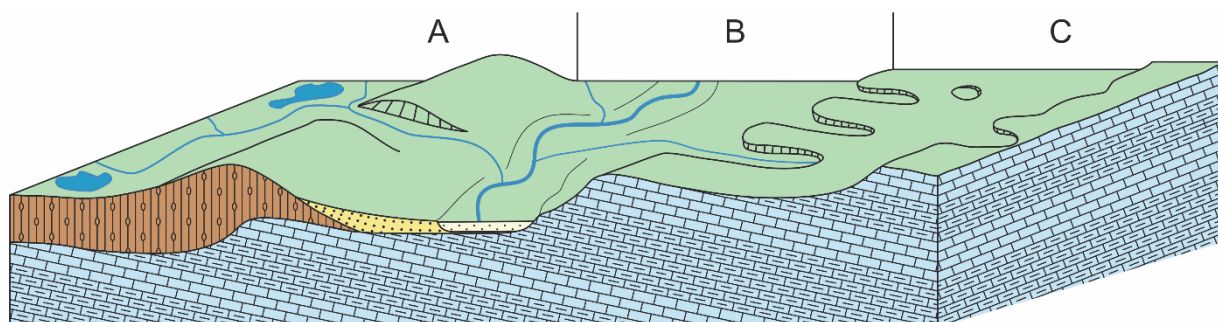
.....

.....

.....

Zadanie 15.

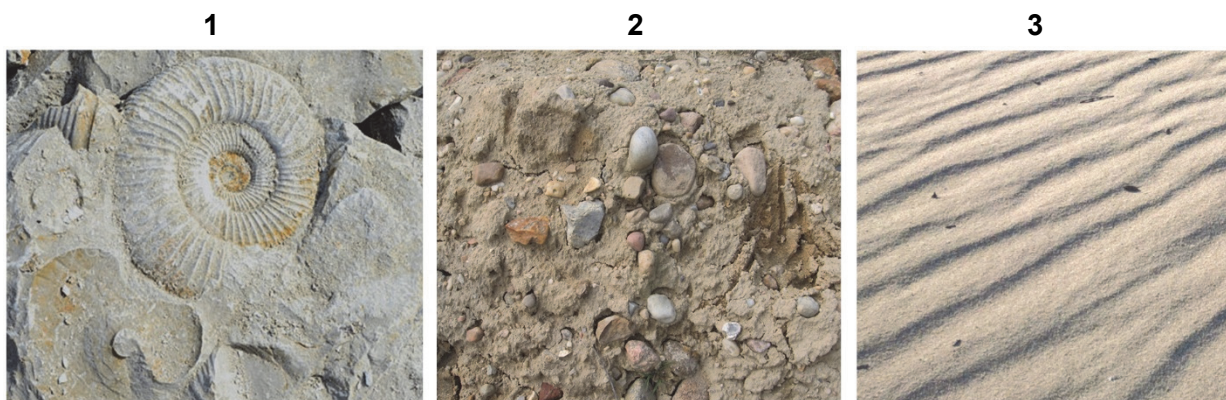
Na rysunku przedstawiono fragment wybranego regionu, w którym turysta przeprowadził obserwacje terenowe w obszarach oznaczonych literami A–C.



- holocen piaski rzeczne
- plejstocen piaski wodnolodowcowe
- plejstocen gliny zwałowe
- jura wapień
- jura margle
- rzeki i jeziora

Zadanie 15.1. (0–2)

Turysta obserwował po jednej odkrywce geologicznej na każdym z obszarów A–C. Skąły, które są w danej odkrywce, udokumentował na fotografiach oznaczonych numerami 1–3.



Na podstawie: www.istockphoto.com; edus.ibrbs.pl; www.gmina-klucze.pl

Uzupełnij tabelę. Każdej z odkrywek na obszarach A–C przyporządkuj odpowiadającą jej fotografię skały i wiek tej skały.

Wyszczególnienie	Odkrywka na obszarze		
	A	B	C
Charakterystyczna skała (wpisz 1, 2 albo 3)			
Wiek geologiczny skały (wpisz <i>mezozoik</i> albo <i>kenozoik</i>)			



Zadanie 15.2. (0–1)

Poniżej przedstawiono profil wybranej gleby.



Na podstawie: www.up.wroc.pl

**Dla którego obszaru – A czy C – jest charakterystyczna gleba przedstawiona powyżej?
Uzasadnij odpowiedź na podstawie rysunku ze strony 18. i profilu glebowego.**

Obszar (wpisz A albo C)

Uzasadnienie:

.....

.....

.....

.....

.....

.....

.....

Zadanie 15.3. (0–1)

Wyjaśnij, dlaczego obszar C ma mało wód powierzchniowych. Odpowiedz na podstawie budowy geologicznej przedstawionej na rysunku na stronie 18.

Zadanie 16.

Na mapie przedstawiono główne jednostki tektoniczne Polski.



Na podstawie: www.zpe.gov.pl

Zadanie 16.1. (0–1)

Na fotografii przedstawiono wybrany układ warstw skał osadowych.



Na podstawie: www.radiokielce.pl

Oceń, czy informacje są prawdziwe. Zaznacz P, jeśli informacja jest prawdziwa, albo F – jeśli jest fałszywa.

1.	Skały przedstawione na fotografii podlegały deformacjom ciągłym, a następnie – niszczeniu.	P	F
2.	Przedstawiona struktura geologiczna jest charakterystyczna dla utworów powierzchniowych platformy wschodnioeuropejskiej na Pojezierzu Mazurskim.	P	F

Zadanie 16.2. (0–2)

W tabeli podano cechy środowiska przyrodniczego wybranych obszarów górskich w Polsce.

Przyporządkuj podane cechy gór – wstaw znak X w tabeli.

Cecha środowiska przyrodniczego		Karkonosze	Bieszczady
1.	Budowa płaszczowinowa.		
2.	Odmłodzenie rzeźby gór podczas alpejskich ruchów górotwórczych.		
3.	Brak piętra kosodrzewiny.		

Zadanie 17. (0–3)

Na mapie przedstawiono wyniki rankingu miast pod względem jakości życia, przeprowadzonego w 2018 roku. Przy nazwie każdego z miast podano miejsce wśród 140 miast świata.



Na podstawie: www.obserwatorfinansowy.pl, [za:] The Economist Intelligence Unit.

Podaj trzy przykłady czynników obniżających w rankingu pozycję miast oznaczonych kolorem czerwonym. Wyjaśnij wpływ każdego z czynników na jakość życia w tych miastach.

Czynnik:

Wyjaśnienie:

.....
.....
.....

Czynnik:

Wyjaśnienie:

.....
.....
.....

Czynnik:

Wyjaśnienie:

.....

.....

.....

Zadanie 18. (0–1)

Poniżej przedstawiono informacje o sytuacji demograficznej jednego z krajów świata w 2024 roku.

W Korei Południowej ogłoszono „stan nadzwyczajny” z powodu niskiego wskaźnika urodzeń. W pierwszym kwartale 2024 roku współczynnik dzietności był bardzo niski i wynosił 0,76, a ma być jeszcze niższy. Oblicza się, że populacja tego kraju zmniejszy się do 2100 roku o połowę.

Na podstawie: www.bbc.co.uk

W tabeli oznaczono literami przykładowe wartości współczynnika przyrostu/ubytku naturalnego oraz jego składowych, charakterystyczne dla pięciu faz przejścia demograficznego, podanych w tabeli w przypadkowej kolejności.

Oznaczenie literowe	Współczynnik przyrostu/ubytku naturalnego (‰)	Współczynnik urodzeń (‰)	Współczynnik zgonów (‰)
Q	20	40	20
W	-1	9	10
E	2	55	53
R	5	17	12
T	25	55	30

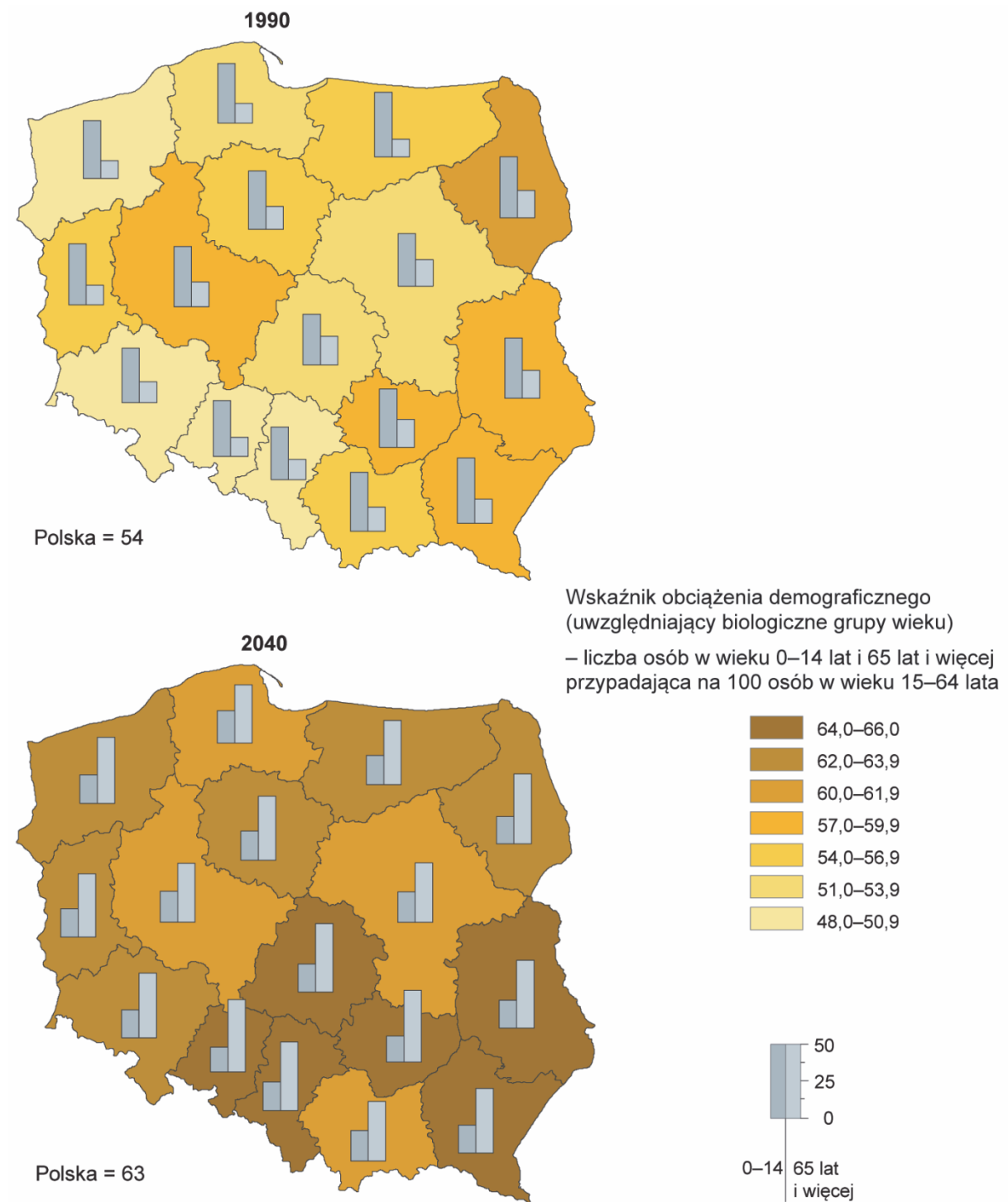
Na podstawie: W. Mizerski, J. Żukowski, *Tablice geograficzne*, Warszawa 2014.

Oceń, czy informacje są prawdziwe. Zaznacz P, jeśli informacja jest prawdziwa, albo F – jeśli jest fałszywa.

1.	W tabeli fazę pierwszą przejścia demograficznego oznaczono literą E.	P	F
2.	W tabeli fazę charakterystyczną dla Korei Południowej oznaczono literą W.	P	F

Zadanie 19.

Na mapach przedstawiono wartość i strukturę wskaźnika obciążenia demograficznego według województw Polski w 1990 roku oraz ich prognozę na 2040 rok.



Na podstawie: *Atlas demograficzny Polski*, Warszawa 2017.

Zadanie 19.1. (0–1)

Sformułuj wniosek na temat zmiany struktury wiekowej ludności przyczyniającej się do obciążenia demograficznego w Polsce w latach 1990–2040.

.....

.....

.....

Zadanie 19.2. (0–2)

W latach 2000–2016 województwo mazowieckie charakteryzowało się dodatnim saldem migracji wewnętrznych i zagranicznych, a województwo śląskie – ujemnym saldem migracji wewnętrznych i zagranicznych.

Na podstawie: *Atlas demograficzny Polski*, Warszawa 2017.

W którym z województw – mazowieckim czy śląskim – prognozuje się większą zmianę wartości wskaźnika obciążenia demograficznego w 2040 roku w porównaniu z 1990 rokiem? Uzasadnij, że ta zmiana ma związek z rynkiem pracy i z saldem migracji w tym województwie.

Województwo (wpisz *mazowieckie* albo *śląskie*):

Uzasadnienie:

.....

.....

.....

.....

.....

Zadanie 20. (0–2)

Uzasadnij dwoma argumentami, że w Kotlinie Konga w Afryce są gorsze warunki przyrodnicze dla rolnictwa niż w pampie w Ameryce Południowej. Odnies się do uwarunkowań strefowych.

1.

.....

.....

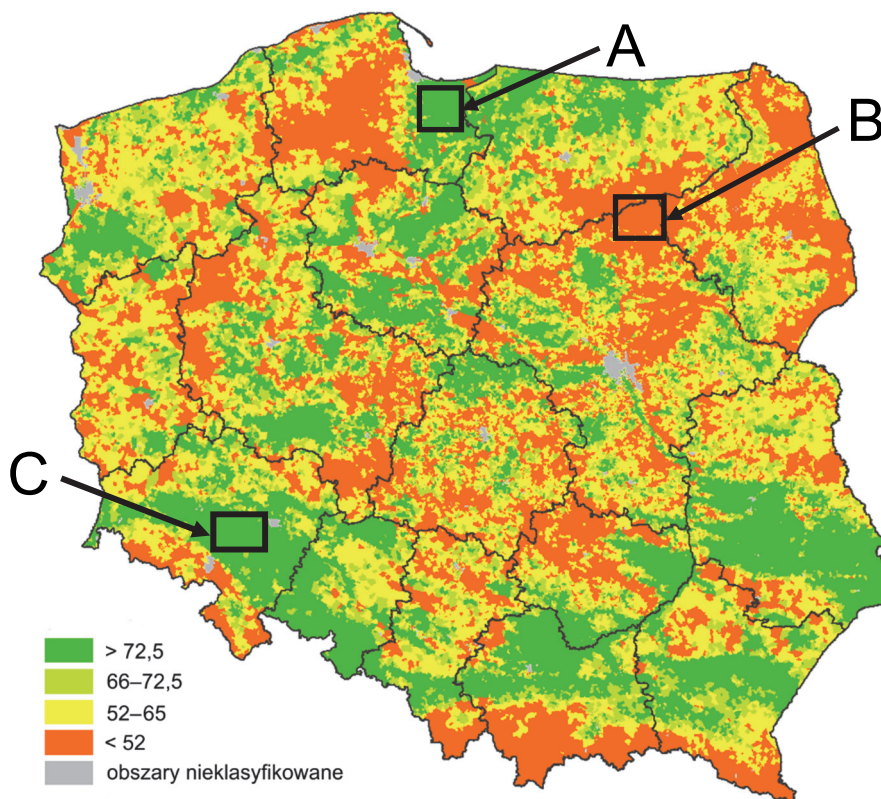
2.

.....

.....

Zadanie 21.

Na mapie przedstawiono przestrzenne zróżnicowanie wskaźnika waloryzacji rolniczej przestrzeni produkcyjnej w Polsce. Literami A–C oznaczono wybrane obszary.



Na podstawie: www.onw.iung.pulawy.pl

Zadanie 21.1. (0–1)

Uzupełnij zdania. Wpisz właściwe określenia wybrane spośród podanych w nawiasach.

1. Obszary A i B charakteryzują się podobieństwem (*stosunków wodnych / ukształtowania powierzchni*)
2. Dużym udziałem gleb bielcowych charakteryzuje się obszar (*B / C*)

Zadanie 21.2. (0–1)

W tabeli podano udział zbiorów wybranych roślin w zbiorach krajowych oraz pogłowie wybranych zwierząt hodowlanych w sztukach na 100 ha użytków rolnych (UR) w 2022 roku dla trzech województw wybranych spośród podanych poniżej.

	podlaskie	dolnośląskie	lubelskie	łódzkie
Województwo	Buraki cukrowe [% zbiorów]	Ziemniaki [% zbiorów]	Bydło [szt./100 ha UR]	Trzoda chlewna [szt./100 ha UR]
1	2,5	11,7	45,7	92,0
2	11,8	5,3	26,1	29,0
3	0,1	2,3	95,9	28,2

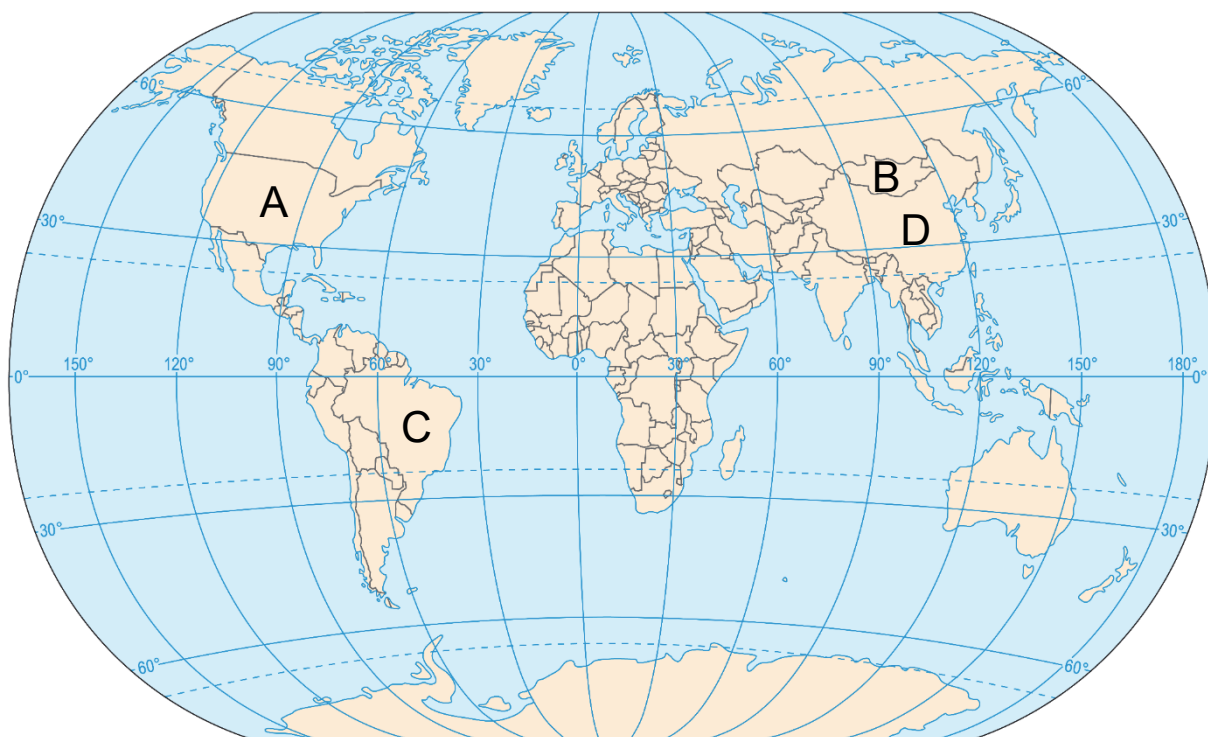
Na podstawie: *Rocznik Statystyczny Rolnictwa 2023*, www.stat.gov.pl

Które przyporządkowanie województw do danych w tabeli jest właściwe? Zaznacz odpowiedź spośród podanych.

- A. 1. lubelskie, 2. podlaskie, 3. łódzkie
- B. 1. łódzkie, 2. lubelskie, 3. podlaskie
- C. 1. dolnośląskie, 2. podlaskie, 3. lubelskie
- D. 1. lubelskie, 2. dolnośląskie, 3. podlaskie

Zadanie 22. (0–2)

Na mapie świata literami A–D oznaczono wybrane państwa.



W tabeli podano informacje o zbiorach wybranych roślin uprawnych, charakterystycznych dla produkcji rolniczej czterech państw, w tym – dla trzech producentów ryżu.

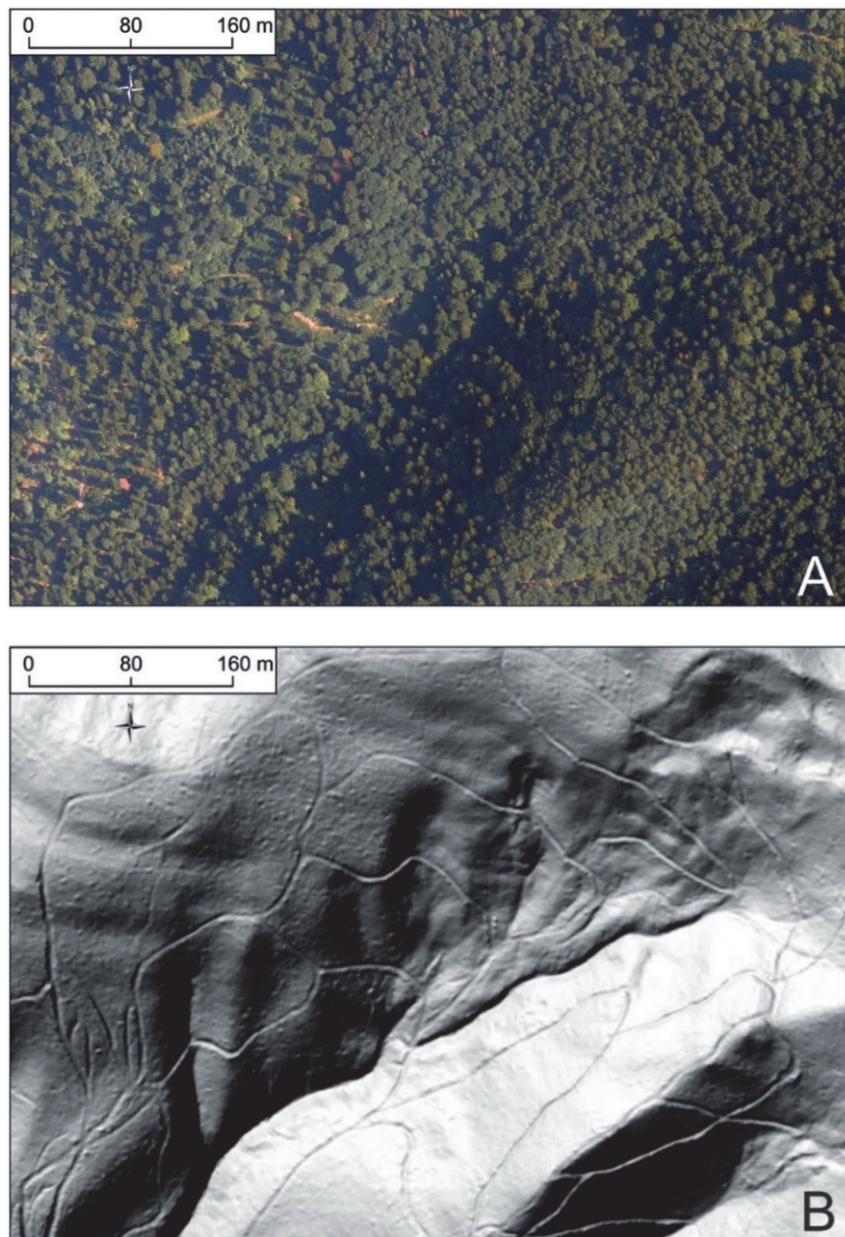
Uzupełnij tabelę. Wpisz nazwę państwa, którego rolnictwo charakteryzują przedstawione dane statystyczne. Dobierz państwa spośród oznaczonych na mapie literami A–D.

Nazwa państwa	Zbiory roślin uprawnych w 2016 r. (w mln ton)		
	Polska	burak cukrowy 14	ziemniaki 7
	burak cukrowy 33	ziemniaki 20	ryż 9
	ryż 213	ziemniaki 99	burak cukrowy 8
	maniok 21	ryż 12	ziemniaki 4

Na podstawie: *Rocznik Statystyki Międzynarodowej 2018*, www.stat.gov.pl

Zadanie 23. (0–2)

Na ortofotomapie oznaczonej literą A i na modelu terenu oznaczonym literą B przedstawiono wybrany fragment Karpat.



Wiele dróg w Karpatach to nieutwardzone drogi, którymi wywozi się drewno. Na podstawie danych LIDAR wykazano, że gęstość takich dróg na niektórych obszarach Karpat to 13 km/1 km².

Na podstawie: A. Affek, A. Gerlée, A. Sosnowska, M. Zachwatowicz, *Oszacowanie skali wpływu pozyskiwania drewna na wybrane elementy środowiska we wschodniej części polskich Karpat*, „Przegląd Geograficzny” 2019, 91, 1, s. 83–106

Udowodnij, że wylesianie i antropogeniczne formy terenu, przedstawione na ilustracji B, zwiększają zagrożenie powodziowe. Podaj dwa argumenty.

1.

.....

.....

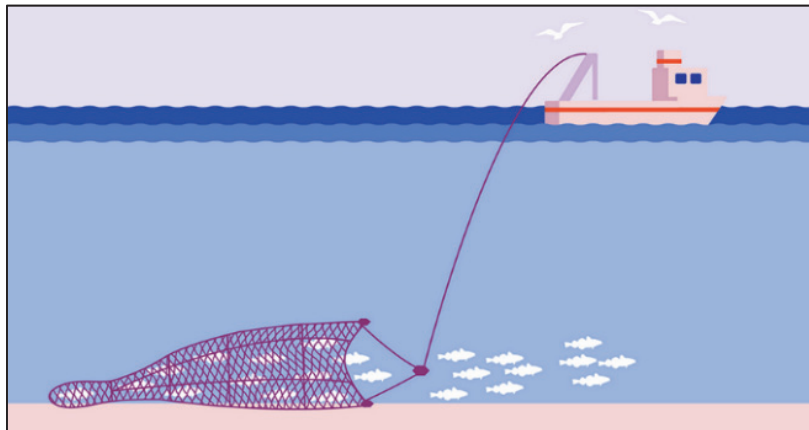
2.

.....

.....

Zadanie 24. (0–1)

Na rysunku przedstawiono trałowanie denne – jedną z metod stosowanych podczas połowu organizmów morskich.



Na podstawie: www.msc.org

Udowodnij, że metoda przedstawiona na rysunku ma zły wpływ na ekosystemy morskie.

.....

.....

.....

.....

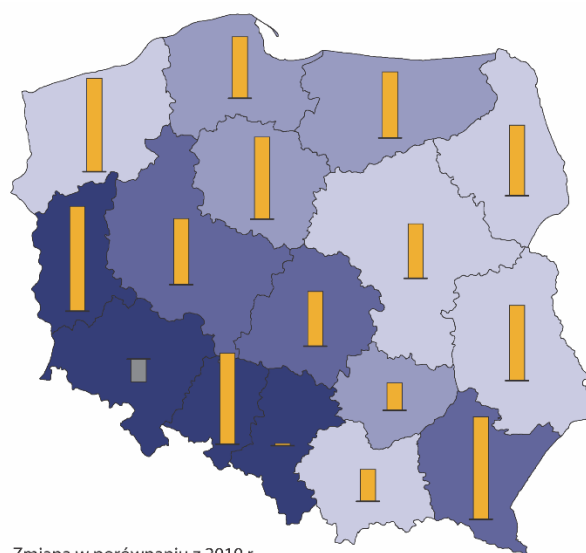
.....

.....

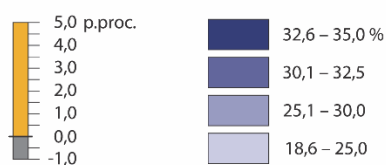
Zadanie 25.

Na mapach przedstawiono informacje o udziale wybranych sektorów w tworzeniu wartości dodanej brutto w Polsce.

Mapa 1. Udział przemysłu w tworzeniu wartości dodanej brutto w 2015 r.



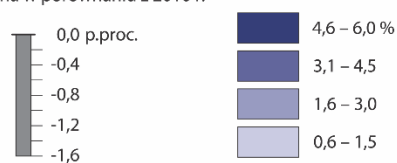
Zmiana w porównaniu z 2010 r.



Mapa 2. Udział rolnictwa, leśnictwa, łowiectwa i rybactwa w tworzeniu wartości dodanej brutto w 2015 r.



Zmiana w porównaniu z 2010 r.



Na podstawie: *Atlas statystyczny Polski*, Warszawa 2018.

Zadanie 25.1. (0–1)

Czy szybkość zmian udziału przemysłu w tworzeniu wartości dodanej brutto, przedstawiona na mapie 1., świadczy o procesie dezindustrializacji w Polsce w okresie pokazanym na mapie? Uzasadnij odpowiedź.

Odpowiedź (wpisz: *tak* albo *nie*):

Uzasadnienie:

.....

.....

.....

.....

.....

.....

Zadanie 25.2. (0–1)

Przedstaw uwarunkowanie pozaprzyrodnicze, które przyczyniło się do niskiego udziału pierwszego sektora w tworzeniu wartości dodanej brutto w województwach południowej Polski.

.....

.....

.....

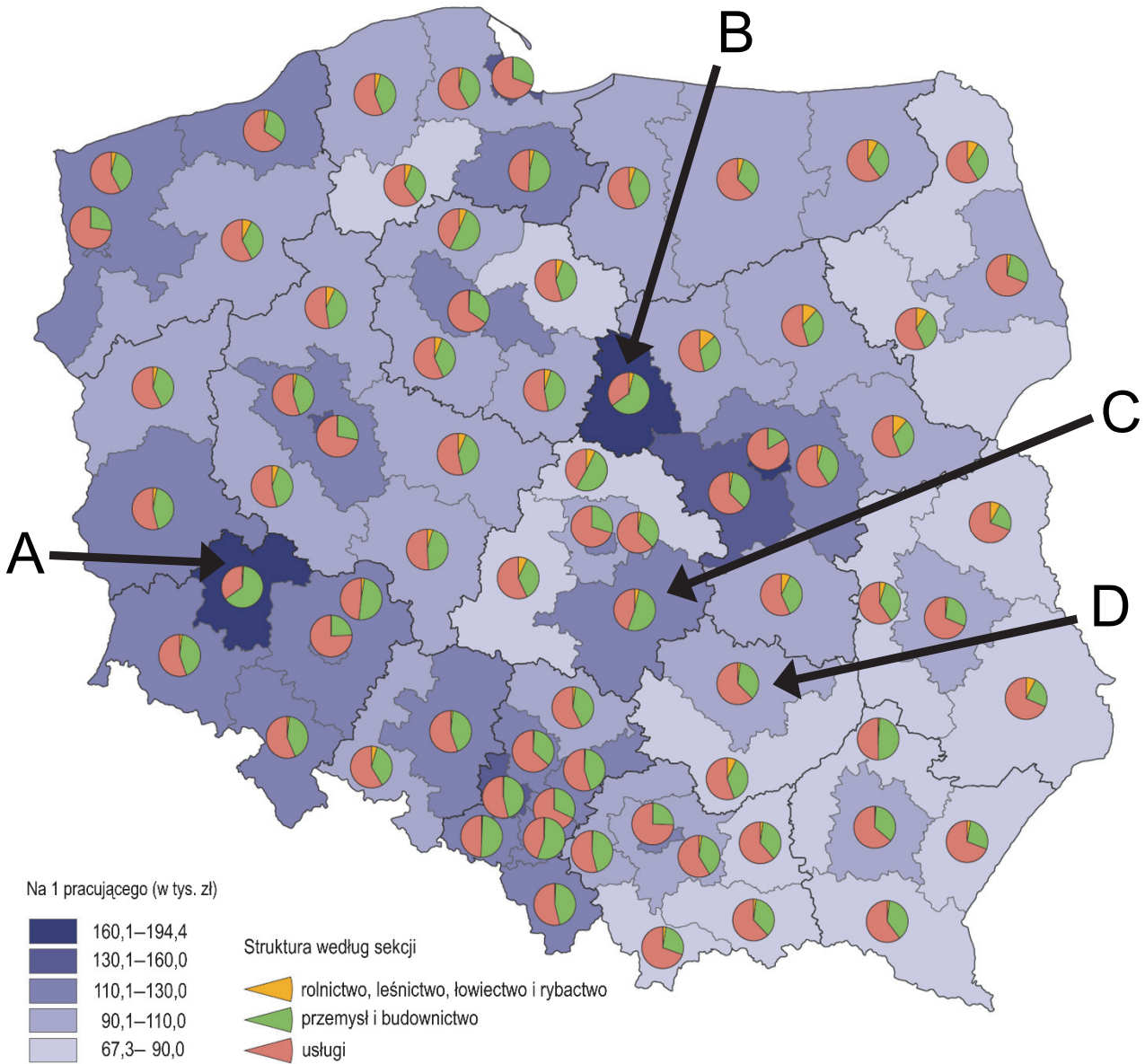
.....

.....

.....

Zadanie 26. (0–2)

Na mapie przedstawiono wybrane informacje o wartości dodanej brutto na jednego pracującego i o jej strukturze według sektorów gospodarki. Literami A–D oznaczono wybrane podregiony.



Na podstawie: *Atlas statystyczny Polski*, Warszawa 2018.

Uzupełnij tabelę. Wpisz literę, którą oznaczono podregion na mapie.

Lp.	Opis podregionu	Litera
1.	Podregion o przewadze II sektora w strukturze wartości dodanej brutto. Do wysokiej wartości dodanej brutto na jednego pracującego przyczynia się górnictwo i hutnictwo wykorzystujące rudy metali eksploatowane w tym samym podregionie.	
2.	Podregion o przewadze II sektora w strukturze wartości dodanej brutto. Do wysokiej wartości dodanej brutto na jednego pracującego przyczynia się przemysł paliwowo-energetyczny wykorzystujący surowiec pochodzący głównie z importu.	
3.	Podregion o przewadze III sektora w strukturze wartości dodanej brutto. W przeszłości miejscowy surowiec przyczynił się do lokalizacji hutnictwa żelaza, a współcześnie II sektor specjalizuje się w produkcji artykułów metalowych i materiałów budowlanych.	

Zadanie 27. (0–2)

Tekst na temat współczesnych zmian w przemyśle.

Koncepcja przemysłu 5.0 jest związana z zapoczątkowaną w Japonii ideą społeczeństwa 5.0, w którym zaawansowane technologie informatyczne, *Internet Rzeczy*, roboty, sztuczna inteligencja i rzeczywistość rozszerzona są wykorzystywane w przemyśle, opiece zdrowotnej i życiu codziennym. Przemysł 5.0 – w porównaniu z przemysłem 4.0 – nie ma zwiększać efektywności i wydajności produkcji, ale zwiększać dobrostan i rozwój pracowników, zmniejszać szkody środowiskowe oraz zwiększać odporność na załamania łańcucha dostaw.

Na podstawie: G. Heredi-Szabo, *Przemysł 5.0. Kolejny krok w rozwoju produkcji przemysłowej?*, www.knowhow.distrelec.com

Przedstaw, na czym powinny polegać odporność na załamanie łańcucha dostaw oraz zmniejszanie szkód środowiskowych.

Odporność na załamanie łańcucha dostaw:

.....

.....

.....

Zmniejszanie szkód środowiskowych:

.....

.....

.....

Zadanie 28. (0–2)

W tabeli przedstawiono wybrane informacje o wielkości oraz o strukturze obrotów towarowych w najważniejszych portach polskich w 2022 roku.

Oznaczenie literowe miasta portowego	Obroty ogółem	Ropa naftowa	Gaz ziemny (ciekły)	Węgiel i koks
	tys. ton			
A	11 208,7	15,0	202,9	1 767,5
B	63 153,2	21 877,2	615,6	14 759,9
C	23 074,9	480,8	164,8	3 310,9
D	19 997,9	5,0*	4 475,0	2 536,7

* 2021 r.

Na podstawie: *Rocznik Statystyczny Gospodarki Morskiej 2023*, www.stat.gov.pl

Przyporządkuj do każdego z miast właściwą literę. Odpowiedź uzasadnij na podstawie uwarunkowania gospodarczego, przyczyniającego się do obrotów towarowych przedstawionych w tabeli.

Gdańsk (wpisz: A, B, C albo D):

Uzasadnienie:

.....

.....

.....

.....

Świnoujście (wpisz: A, B, C albo D):

Uzasadnienie:

.....

.....

.....

.....



Zadanie 29. (0–2)

Na fotografii przedstawiono jedną z elektrowni w Chinach.



Na podstawie: www.tech.wp.pl

Tekst na temat energetyki w Chinach.

Chiny inwestują w odnawialne źródła energii. W 2017 r. w Chinach rozpoczęła pracę pływająca elektrownia słoneczna o mocy 40 megawatów. Elektrownia została zlokalizowana na sztucznym jeziorze utworzonym po zalaniu terenów, na których wcześniej wydobywano węgiel.

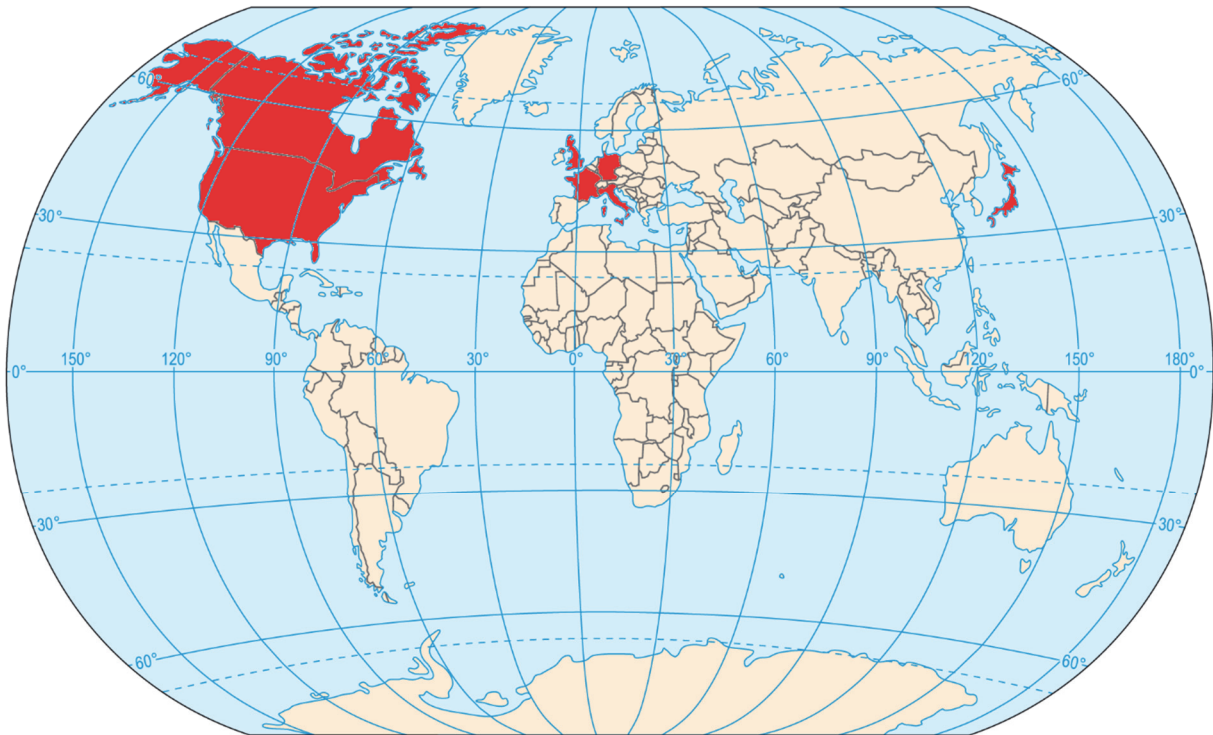
Na podstawie: www.wp.pl

Udowodnij, że przedstawiony w tekście sposób zagospodarowania terenów pogórnicznych jest korzystny dla środowiska przyrodniczego. Podaj dwa argumenty.

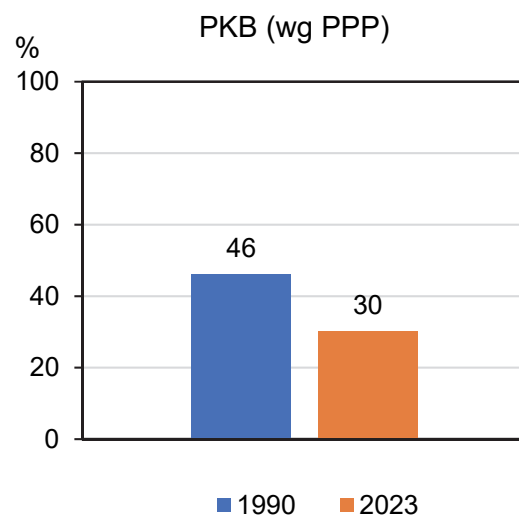
1.
.....
.....
.....
.....
2.
.....
.....
.....
.....

Zadanie 30. (0–1)

Na mapie kolorem czerwonym oznaczono kraje grupy G7.



Na wykresie przedstawiono udział krajów G7 w PKB na świecie w wybranych latach według siły nabywczej (PPP).



Na podstawie: www.obserwator.gospodarczy.pl [za:] www.worldbank.org

Przedstaw uwarunkowanie, które przyczyniło się do zmiany udziału krajów G7 w PKB na świecie w latach 1990–2023.

.....

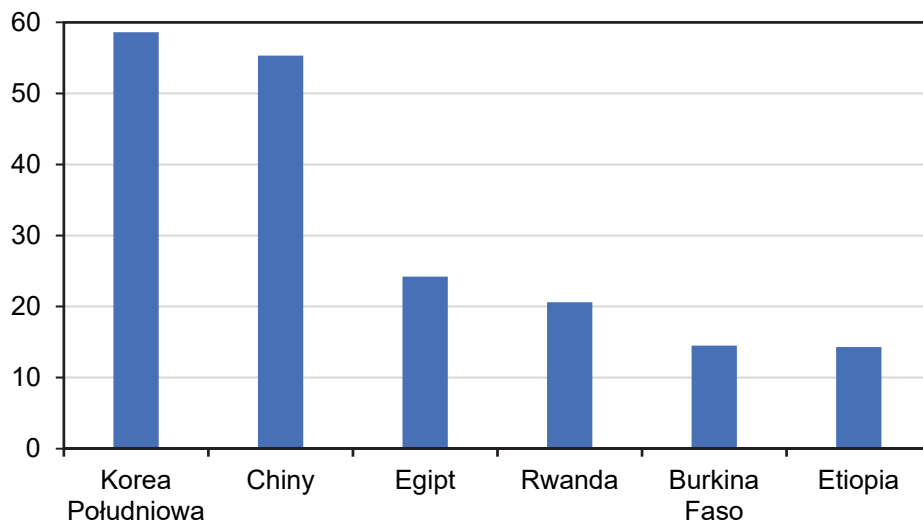
.....

.....

.....

Zadanie 31. (0–1)

Na wykresie przedstawiono wartość wskaźnika innowacyjności w wybranych krajach w 2023 roku.



Na podstawie: www.wipo.int

Przedstaw uwarunkowanie, które przyczynia się do różnicy w wartości wskaźnika innowacyjności między Koreą Południową i Chinami a pozostałymi krajami przedstawionymi na wykresie.

.....

.....

.....

.....

BRUDNOPIS (*nie podlega ocenie*)



GEOGRAFIA

Poziom rozszerzony

Formuła 2023



GEOGRAFIA

Poziom rozszerzony

Formuła 2023



GEOGRAFIA

Poziom rozszerzony

Formuła 2023

