

| | |
|-----------------------------------|--|
| <i>Rodzaj dokumentu:</i> | Sprawozdanie za rok 2023 województwo lubuskie |
| <i>Egzamin:</i> | Egzamin maturalny (formuła 2023) |
| <i>Przedmiot:</i> | Wiedza o społeczeństwie |
| <i>Poziom:</i> | Poziom rozszerzony |
| <i>Termin egzaminu:</i> | 10 maja 2023 r. |
| <i>Data publikacji dokumentu:</i> | 19 września 2023 r. |

Opracowanie

dr hab. Piotr Załęski (Centralna Komisja Egzaminacyjna)
Krzysztof Niwiński (Okręgowa Komisja Egzaminacyjna w Warszawie)

Redakcja

dr Wioletta Kozak (Centralna Komisja Egzaminacyjna)

Opracowanie techniczne

Andrzej Kaptur (Centralna Komisja Egzaminacyjna)

Współpraca

Beata Dobrosielska (Centralna Komisja Egzaminacyjna)
Agata Wiśniewska (Centralna Komisja Egzaminacyjna)
Pracownie ds. Analiz Wyników Egzaminacyjnych okręgowych komisji egzaminacyjnych

Opracowanie dla województwa lubuskiego

Okręgowa Komisja Egzaminacyjna w Poznaniu
Maciej Młynarczyk
Anna Sperling

Centralna Komisja Egzaminacyjna
ul. Józefa Lewartowskiego 6, 00-190 Warszawa
tel. 22 536 65 00, fax 22 536 65 04
e-mail: sekretariat@cke.gov.pl
www.cke.gov.pl

Spis treści

| | |
|--|----|
| Opis arkusza maturalnego | 4 |
| Dane dotyczące populacji zdających | 5 |
| Przebieg egzaminu | 6 |
| Podstawowe dane statystyczne | 7 |
| Komentarz | 19 |
| Wnioski i rekomendacje | 44 |

Opis arkusza egzaminu maturalnego

W roku szkolnym 2022/2023 egzamin maturalny z wiedzy o społeczeństwie został przeprowadzany na podstawie wymagań egzaminacyjnych określonych w rozporządzeniu Ministra Edukacji i Nauki z dnia 10 czerwca 2022 r.¹

Arkusz egzaminacyjny z wiedzy o społeczeństwie poza zadaniami rozszerzonej odpowiedzi składał się z 19 wiązek zadań: 16 wiązek dwuzadaniowych, dwóch – trzyzadaniowych i jednej – czterozadaniowej. Za rozwiązanie części testowej arkusza można było uzyskać 48 punktów, a za realizację dwóch zadań rozszerzonej odpowiedzi – 12 punktów (5 punktów za zadanie RO: pismo formalne i 7 punktów za zadanie RO: wypowiedź argumentacyjna). 11 zadań (łącznie 11 punktów) było zadaniami zamkniętymi (wyboru wielokrotnego, prawda/fałsz, na dobieranie), natomiast pozostałe 31 zadań testowych było zadaniami otwartymi krótkiej odpowiedzi lub z luką (łącznie 37 punktów).

Za rozwiązanie wszystkich zadań zdający mógł otrzymać zatem maksymalnie 60 punktów. Podczas rozwiązywania zadań można było korzystać z kalkulatora prostego. Do każdej wiązki zadań testowych oraz do obu zadań rozszerzonej odpowiedzi dołączono materiał źródłowy.

Treści każdego z bloków w nauczaniu WoS-u zostały uwzględnione, przy tym najwięcej zadań dotyczyło (w głównym stopniu) bloku *Człowiek i społeczeństwo*, a najwięcej punktów można było uzyskać za zadania związane (przede wszystkim) z blokiem *Państwo i polityka*:

- *Człowiek i społeczeństwo* – 17 zadań testowych: 1.1., 1.2., 2.1., 2.2., 3.1., 3.2., 4.1., 4.2., 5.1., 5.2., 6.1., 6.2., 7.1., 7.2., 7.3., 7.4. i 8.2. (łącznie 18 punktów);
- *Państwo i polityka* – 11 zadań testowych (zad.: 8.1., 9.1., 9.2., 10.1., 10.2., 11.1., 11.2., 12.1., 12.2., 18.1. i 19.1.) oraz zadanie RO: wypowiedź argumentacyjna (łącznie 21 punktów);
- *Prawo i prawa człowieka* – 7 zadań testowych (zad.: 13.1., 13.2., 14.1., 14.2., 15.1., 15.2., i 15.3.) oraz zadanie RO: pismo formalne (łącznie 12 punktów);
- *Zagadnienia międzynarodowe* – 7 zadań testowych (zad.: 16.1., 16.2., 17.1., 17.2., 18.2., 19.2. i 19.3. (łącznie 9 punktów).

Większość zadań sprawdzała więcej niż jeden obszar wymagań ogólnych (17 zadań – 2 obszary, 6 zadań – 3 obszary, 1 zadanie – 4 obszary). 25 zadań dotyczyło zarówno obszaru wiedza i rozumienie, jak i obszaru wykorzystanie i tworzenie informacji. W związku z powyższym wybrano do każdego zadania jedno wymaganie ogólne realizowane w największym stopniu:

- Wiedza i rozumienie* – zadania: 1.1., 2.1., 3.1., 3.2., 4.2., 5.2., 6.1., 6.2., 7.2., 7.3., 7.4., 8.1., 9.1., 9.2., 10.1., 10.2., 11.1., 11.2., 12.1., 12.2., 13.1., 13.2., 14.1., 14.2., 15.1., 16.1., 16.2., 17.1., 17.2., 18.1., 18.2., 19.1., 19.2. i 19.3. (łącznie 40 punktów);
- Wykorzystanie i tworzenie informacji* – zadania: 1.2., 5.1., 7.1., 8.2., 15.3. i 21. (łącznie 12 punktów);
- Rozumienie siebie oraz rozpoznawanie i rozwiązywanie problemów* – zadania: 2.2., 4.1. i 15.2. (łącznie 3 punkty);
- Komunikowanie i współdziałanie* – zadanie 20. (5 punktów).

¹ Rozporządzenie Ministra Edukacji i Nauki z dnia 10 czerwca 2022 r. w sprawie wymagań egzaminacyjnych dla egzaminu maturalnego przeprowadzanego w roku szkolnym 2022/2023 i 2023/2024 (Dz.U. poz. 1246).

Dane dotyczące populacji zdających

TABELA 1. ZDAJĄCY ROZWIĄZUJĄCY ZADANIA W ARKUSZU STANDARDOWYM*

| Liczba zdających (Formuła 2023) | | 262 |
|---|--|-----|
| Zdający rozwiązujący zadania w arkuszu standardowym | ze szkół na wsi | 0 |
| | ze szkół w miastach do 20 tys. mieszkańców | 80 |
| | ze szkół w miastach od 20 tys. do 100 tys. mieszkańców | 29 |
| | ze szkół w miastach powyżej 100 tys. mieszkańców | 153 |
| | ze szkół publicznych | 255 |
| | ze szkół niepublicznych | 7 |
| | kobiety | 169 |
| | mężczyźni | 93 |
| | bez dysleksji rozwojowej | 240 |
| | z dysleksją rozwojową | 22 |
| | o których mowa w art. 2 ust. 1 ustawy ² (obywatele Ukrainy) | 1 |

* Dane w tabeli dotyczą tegorocznych absolwentów.

Z egzaminu w Formule 2023 zwolniono 2 osoby – finalistów Olimpiady Wiedzy o Polsce i Świecie Współczesnym.

TABELA 2. ZDAJĄCY ROZWIĄZUJĄCY ZADANIA W ARKUSZACH DOSTOSOWANYCH

| | | |
|--|--|----------|
| Zdający rozwiązujący zadania w arkuszach dostosowanych | z autyzmem, w tym z zespołem Aspergera | 1 |
| | słabowidzący | 2 |
| | niewidomi | 0 |
| | słabosłyszący | 1 |
| | niestyszący | 0 |
| | z niepełnosprawnością ruchową spowodowaną mózgowym porażeniem dziecięcym | 0 |
| | z zaburzeniem widzenia barw | 0 |
| | Ogółem | 4 |

² Ustawa z dnia 12 marca 2022 r. o pomocy obywatelom Ukrainy w związku z konfliktem zbrojnym na terytorium tego państwa (poz. 583, z późn. zm.).

Przebieg egzaminu

TABELA 3. INFORMACJE DOTYCZĄCE PRZEBIEGU EGZAMINU

| | | | |
|---|--------------------|---|---|
| Termin egzaminu | | 10 maja 2023 | |
| Czas trwania egzaminu dla arkusza standardowego | | 180 minut | |
| Liczba szkół | | 36 | |
| Liczba zespołów egzaminatorów | | 0 | |
| Liczba egzaminatorów | | 0 | |
| Liczba obserwatorów ³ (§ 8 ust. 1) | | 0 | |
| Liczba unieważnień ⁴ | w przypadku: | | |
| | art. 44zzv pkt 1 | stwierdzenia niesamodzielnego rozwiązywania zadań przez zdającego | 0 |
| | art. 44zzv pkt 2 | wniesienia lub korzystania przez zdającego w sali egzaminacyjnej z urządzenia telekomunikacyjnego | 0 |
| | art. 44zzv pkt 3 | zakłócenia przez zdającego prawidłowego przebiegu egzaminu | 0 |
| | art. 44zzw ust. 1 | stwierdzenia podczas sprawdzania pracy niesamodzielnego rozwiązywania zadań przez zdającego | 0 |
| | art. 44zzy ust. 7 | stwierdzenie naruszenia przepisów dotyczących przeprowadzenia egzaminu maturalnego | 0 |
| | art. 44zzy ust. 10 | niemożność ustalenia wyniku (np. zaginięcie karty odpowiedzi) | 0 |
| Liczba wglądów ⁴ (art. 44zzz) | | 5 | |

³ Rozporządzenie Ministra Edukacji i Nauki z dnia 1 sierpnia 2022 r. w sprawie egzaminu maturalnego (poz. 1644).

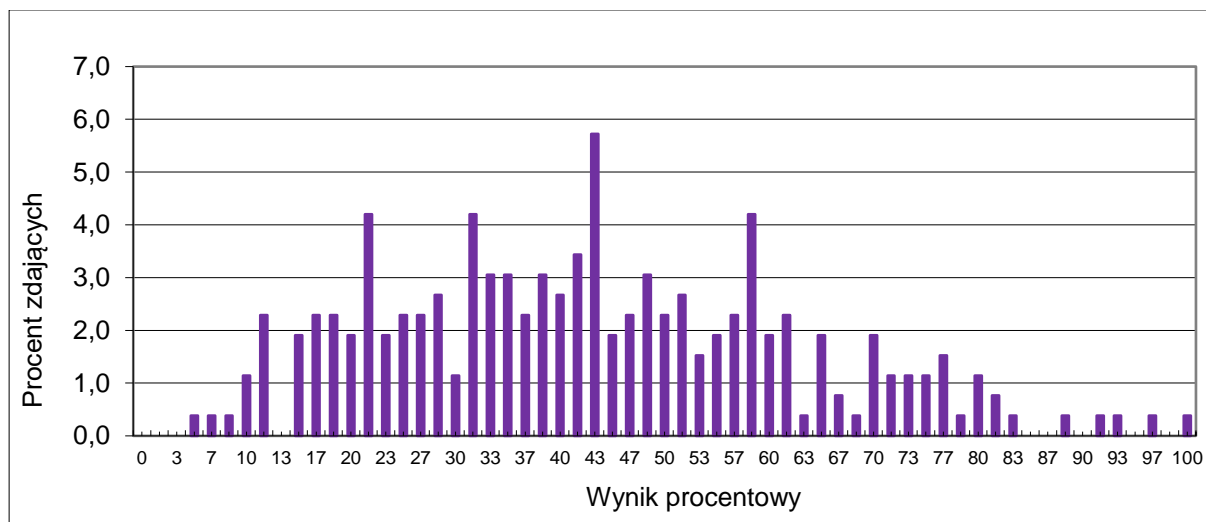
⁴ Ustawa z dnia 7 września 1991 r. o systemie oświaty (Dz.U. z 2022 r. poz. 2230).

Podstawowe dane statystyczne

Wyniki zdających

WYKRES 1.

ROZKŁAD WYNIKÓW ZDAJĄCYCH


TABELA 4. WYNIKI ZDAJĄCYCH – PARAMETRY STATYSTYCZNE*

| Zdający | Liczba zdających | Minimum (%) | Maksimum (%) | Mediana (%) | Modalna (%) | Średnia (%) | Odchylenie standardowe (%) |
|------------------------|------------------|-------------|--------------|-------------|-------------|-------------|----------------------------|
| Ogółem Formuła 2023 | 262 | 5 | 100 | 42 | 43 | 43 | 20 |

* Dane dotyczą tegorocznych absolwentów, którzy przystąpili do wszystkich egzaminów obowiązkowych. Parametry statystyczne są podane dla grup liczących 30 lub więcej zdających.

Poziom wykonania zadań

TABELA 5. POZIOM WYKONANIA ZADAŃ

| Wymagania egzaminacyjne 2023 | | | |
|------------------------------|---|--|------------------------------|
| Nr zad. | Wymagania ogólne | Wymagania szczegółowe | Poziom wykonania zadania (%) |
| 1.1. | (ZP) I. Wiedza i rozumienie. Zdający: 1) wyjaśnia i analizuje prawidłowości życia społecznego [...]. (ZP) II. Wykorzystanie i tworzenie informacji. Zdający: 2) wykazuje się umiejętnością interpretacji innych źródeł [...]. | (ZR) I. Człowiek w społeczeństwie. Zdający: 1) [...] przedstawia uwarunkowania procesu kształtowania i zmiany postaw. (ZP) I. Człowiek i społeczeństwo. Zdający: 5) [...] przedstawia zalety i wady konformizmu i nonkonformizmu. | 74 |
| 1.2. | (ZP) I. Wiedza i rozumienie. Zdający: 1) [...] analizuje prawidłowości życia społecznego [...]. (ZR) II. Wykorzystanie i tworzenie informacji. Zdający: 2) wykazuje się umiejętnością czytania ze zrozumieniem tekstów [...] z zakresu nauk społecznych. (ZP) III. Rozumienie siebie oraz rozpoznawanie i rozwiązywanie problemów. Zdający: 6) rozpoznaje różne aspekty [...] problemów życia codziennego [...]. | (ZP) I. Człowiek i społeczeństwo. Zdający: 1) wyjaśnia, czym są potrzeby człowieka [...]; 9) rozpoznaje problemy życiowe młodzieży [...]. | 78 |
| 2.1. | (ZP) I. Wiedza i rozumienie. Zdający: 1) wyjaśnia i analizuje [...] współczesne procesy społeczne. (ZP) II. Wykorzystanie i tworzenie informacji. Zdający: 1) [...] wykorzystuje informacje na temat życia społecznego [...]. | (ZR) III. Struktura społeczna i problemy społeczne. Zdający: 3) przedstawia strukturę warstwową współczesnego społeczeństwa [...]; 5) [wyjaśnia] związek między nierównościami społecznymi a nierównością szans życiowych. (ZP) I. Człowiek i społeczeństwo. Zdający: 2) wyjaśnia problemy związane z realizacją różnych funkcji rodziny [...]. (SP) II. Rodzina. Zdający: 2) analizuje wpływ, jaki rodzina wywiera na dzieci. | 46 |
| 2.2. | (ZP) I. Wiedza i rozumienie. Zdający: 1) wyjaśnia [...] współczesne procesy społeczne; 4) wyjaśnia związki przyczynowo-skutkowe w życiu społeczno-politycznym. (ZP) II. Wykorzystanie i tworzenie informacji. Zdający: 2) wykazuje się umiejętnością czytania ze zrozumieniem tekstów publicystycznych [...]. (ZR) III. Rozumienie siebie oraz rozpoznawanie i rozwiązywanie problemów. Zdający: 5) diagnozuje problemy społeczno-polityczne [...]. | (ZR) III. Struktura społeczna i problemy społeczne. Zdający: 1) podaje przykłady i wyjaśnia uwarunkowania pionowej i poziomej ruchliwości społecznej. (ZP) VI. Wybrane problemy polityki publicznej w Rzeczypospolitej Polskiej. Zdający: 3) przedstawia działania w celu ograniczenia [...] wykluczenia społecznego [...]. | 92 |

| | | | |
|------|---|---|----|
| 3.1. | (ZR) I. Wiedza i rozumienie. Zdający: 1) wyjaśnia prawidłowości życia społeczno-kulturowego [...]. | (ZR) II. Różnorodność kulturowa. Zdający: 1) charakteryzuje społeczeństwa zbieracko-łowieckie, nomadyczne i rolnicze [...]; 2) [...] wskazuje na różnice między społeczeństwem przemysłowym i poprzemysłowym. | 75 |
| 3.2. | (ZR) I. Wiedza i rozumienie. Zdający: 1) wyjaśnia prawidłowości życia społeczno-kulturowego [...]. | (ZR) II. Różnorodność kulturowa. Zdający: 2) [...] wskazuje na różnice między społeczeństwem przemysłowym i poprzemysłowym. (ZP) I. Człowiek i społeczeństwo. Zdający: 8) charakteryzuje współczesne społeczeństwo i analizuje jego cechy (otwarte, postindustrialne, konsumpcyjne, masowe i informacyjne). | 31 |
| 4.1. | (ZR) I. Wiedza i rozumienie. Zdający: 2) analizuje [...] zachowania społeczno-polityczne oraz działania w ramach społeczeństwa obywatelskiego. (ZP) II. Wykorzystanie i tworzenie informacji. Zdający: 2) wykazuje się umiejętnością czytania ze zrozumieniem tekstów [...] oraz interpretacji innych źródeł [...]. (ZR) III. Rozumienie siebie oraz rozpoznawanie i rozwiązywanie problemów. Zdający: 4) dostrzega perspektywy różnych uczestników życia publicznego. | (ZR) VI. Społeczeństwo obywatelskie i kultura polityczna. Zdający: 13) określa cechy kampanii społecznych; podaje cele i zadania wybranej kampanii społecznej oraz analizuje jej przebieg i ocenia efektywność. (SP) IX. Udział obywateli w życiu publicznym – społeczeństwo obywatelskie. Zdający: 2) przedstawia cele i formy działań organizacji pozarządowych [...]; wykazuje, że działalność tego typu prowadzi do realizacji różnorodnych potrzeb. | 50 |
| 4.2. | (ZR) I. Wiedza i rozumienie. Zdający: 2) analizuje [...] zachowania społeczno-polityczne oraz działania w ramach społeczeństwa obywatelskiego. (ZP) II. Wykorzystanie i tworzenie informacji. Zdający: 2) wykazuje się umiejętnością [...] interpretacji innych źródeł [...]. | (ZR) VI. Społeczeństwo obywatelskie i kultura polityczna. Zdający: 13) [...] podaje cele i zadania wybranej kampanii społecznej [...]. (ZP) I. Człowiek i społeczeństwo. Zdający: 8) wyjaśnia charakter procesu socjalizacji [...]. | 59 |
| 5.1. | (ZR) I. Wiedza i rozumienie. Zdający: 1) wyjaśnia prawidłowości życia społeczno-kulturowego [...]; 2) analizuje różnorodne postawy i zachowania społeczno-polityczne [...]. (ZR) II. Wykorzystanie i tworzenie informacji. Zdający: 2) wykazuje się umiejętnością czytania ze zrozumieniem tekstów publicystycznych, a także wybranych tekstów z zakresu nauk społecznych. | (ZR) I. Człowiek w społeczeństwie. Zdający: 4) analizuje poznawcze przyczyny stosowania stereotypów i związane z tym niebezpieczeństwa. (ZR) II. Różnorodność kulturowa. Zdający: 11) wyjaśnia kwestię deformacji w postrzeganiu innych kultur na podstawie literatury (np. [...] fragmentów pracy <i>Wizerunek obcego. Kultury afrykańskie w relacjach</i> [...] Haliny Witek). | 79 |
| 5.2. | (ZR) I. Wiedza i rozumienie. Zdający: 1) wyjaśnia prawidłowości życia społeczno-kulturowego [...]; 8) wykorzystuje swą wiedzę do rozumienia | (ZR) I. Człowiek w społeczeństwie. Zdający: 4) analizuje poznawcze przyczyny stosowania stereotypów [...]. | 83 |

| | | | |
|------|---|---|----|
| | zjawisk społeczno-politycznych, także w perspektywie globalnej i ze wskazaniem na globalne współzależności. | (ZP) VII. Współczesne stosunki międzynarodowe. Zdający: 3) wyjaśnia pojęcie globalizacji i wykazuje jej formy i skutki w sferze [...] kultury i społeczeństwa [...]. | |
| 6.1. | (SP) I. Wiedza i rozumienie. Zdający: 1) wyjaśnia podstawowe prawidłowości życia społecznego, w tym funkcjonowania [...] wspólnoty etnicznej i państwowej. (ZP) II. Wykorzystanie i tworzenie informacji. Zdający: 2) wykazuje się umiejętnością interpretacji innych źródeł (np. wykresy i schematy) [...]. | (ZR) IV. Aspekty etniczne życia społecznego. Zdający: 4) analizuje przyczyny zamieszkiwania Polaków poza granicami Rzeczypospolitej Polskiej [...]. (ZP) II. Społeczeństwo obywatelskie. Zdający: 9) interpretuje wyniki badań opinii publicznej [...]. (SP) VIII. Wspólnoty narodowe/etniczne i ojczyzna. Zdający: 1) wyjaśnia, co oznacza być Polakiem [...] oraz co łączy człowieka z ojczyzną – Polską [...]. | 71 |
| 6.2. | (ZR) I. Wiedza i rozumienie. Zdający: 1) wyjaśnia [...] procesy społeczne, w tym etniczne, we współczesnym świecie. | (ZR) IV. Aspekty etniczne życia społecznego. Zdający: 1) przedstawia różne koncepcje narodu (polityczną i etniczno-kulturową) [...]. | 52 |
| 7.1. | (ZR) I. Wiedza i rozumienie. Zdający: 2) analizuje różnorodne [...] zachowania społeczno-polityczne [...]. (ZR) II. Wykorzystanie i tworzenie informacji. Zdający: 2) wykazuje się umiejętnością czytania ze zrozumieniem tekstów publicystycznych, a także wybranych tekstów z zakresu nauk społecznych. | (ZR) II. Różnorodność kulturowa. Zdający: 7) wyjaśnia znaczenie obrzędów przejścia i wykazuje ich obecność w polskiej kulturze współczesnej. | 70 |
| 7.2. | I. Wiedza i rozumienie. Zdający: (ZR) 1) wyjaśnia [...] procesy społeczne, w tym etniczne, we współczesnym świecie; (ZP) 5) charakteryzuje instytucje polskiego systemu prawnego. | (ZR) IV. Aspekty etniczne życia społecznego. Zdający: 3) przedstawia elementy dziedzictwa kulturowego etnicznej grupy mniejszościowej w Rzeczypospolitej Polskiej (mniejszości narodowe i etniczne [...]). (ZP) IV. Prawa człowieka i ich ochrona. Zdający: 4) przedstawia szczegółowe prawa mniejszości narodowych i etnicznych [...] w Rzeczypospolitej Polskiej. (SP) VIII. Wspólnoty narodowe/etniczne i ojczyzna. Zdający: 4) wymienia mieszkające w Polsce mniejszości narodowe i etniczne [...] i lokalizuje miejsca ich zwartego zamieszkiwania [...]. | 72 |

| | | | |
|------|---|---|----|
| 7.3. | (ZP) I. Wiedza i rozumienie. Zdający: 2) przedstawia znaczenie różnych podmiotów w życiu publicznym [...]. | (ZR) IV. Aspekty etniczne życia społecznego. Zdający: 3) przedstawia elementy dziedzictwa kulturowego etnicznej grupy mniejszościowej w Rzeczypospolitej Polskiej (mniejszości narodowe i etniczne [...]). (ZP) II. Społeczeństwo obywatelskie. Zdający: 3) przedstawia funkcjonujące w Rzeczypospolitej Polskiej kościoły [...]. | 50 |
| 7.4. | (ZR) I. Wiedza i rozumienie. Zdający: 1) wyjaśnia prawidłowości życia społeczno-kulturowego oraz procesy społeczne, w tym etniczne, we współczesnym świecie. | (ZR) IV. Aspekty etniczne życia społecznego. Zdający: 10) wyjaśnia kwestię akulturacji i asymilacji grup mniejszościowych [...]. | 73 |
| 8.1. | (ZP) I. Wiedza i rozumienie. Zdający: 3) przedstawia funkcjonowanie systemu politycznego Rzeczypospolitej Polskiej. (ZP) II. Wykorzystanie i tworzenie informacji. Zdający: 2) wykazuje się umiejętnością [...] interpretacji innych źródeł (np. wykresy i schematy) [...]. | (ZR) VII. Rywalizacja o władzę. Zdający: 5) charakteryzuje etapy rozwoju systemu partyjnego w Rzeczypospolitej Polskiej. (ZP) II. Społeczeństwo obywatelskie. Zdający: 9) interpretuje wyniki badań opinii publicznej [...]. | 29 |
| 8.2. | (ZP) II. Wykorzystanie i tworzenie informacji. Zdający: 2) wykazuje się umiejętnością [...] interpretacji innych źródeł (np. wykresy i schematy) [...]. | (ZP) II. Społeczeństwo obywatelskie. Zdający: 9) interpretuje wyniki badań opinii publicznej [...]. | 46 |
| 9.1. | (ZP) I. Wiedza i rozumienie. Zdający: 3) przedstawia funkcjonowanie systemu politycznego Rzeczypospolitej Polskiej; 7) wykorzystuje swą wiedzę do interpretacji [...] życia [...] politycznego. (ZP) II. Wykorzystanie i tworzenie informacji. Zdający: 1) [...] wykorzystuje informacje na temat życia [...] politycznego. | (ZP) III. Organy władzy publicznej w Rzeczypospolitej Polskiej. Zdający: 3) wyjaśnia, jak przeprowadzane są powszechne i bezpośrednie wybory organów władzy publicznej w Rzeczypospolitej Polskiej; na przykładzie wyborów do Sejmu Rzeczypospolitej Polskiej i do Senatu Rzeczypospolitej Polskiej porównuje ordynację proporcjonalną i większościową [...]; 4) przedstawia strukturę oraz organizację pracy [...] Senatu Rzeczypospolitej Polskiej [...], w tym instytucje mandatu wolnego i immunitetu [...]. (ZP) V. Prawo w Rzeczypospolitej Polskiej. Zdający: 3) [...] interpretuje przepisy prawne. | 28 |
| 9.2. | (ZR) I. Wiedza i rozumienie. Zdający: 3) przedstawia różne formy rywalizacji o władzę państwową, jej sprawowania oraz kontroli; 4) wyjaśnia związki przyczynowo-skutkowe w życiu społeczno-politycznym. | (ZR) VIII. Modele sprawowania władzy. Zdający: 12) przedstawia ustroje terytorialno-prawne we współczesnych państwach demokratycznych – wyjaśnia podział na państwa unitarne i złożone oraz ze | 25 |

| | | | |
|-------|---|---|----|
| | | względu na stopień decentralizacji [...]; 14) przedstawia kompetencje i znaczenie organów władzy regionalnej w państwach federalnych [...] (na przykładzie [...] Republiki Federalnej Niemiec [...]). | |
| 10.1. | (ZR) I. Wiedza i rozumienie. Zdający: 3) przedstawia różne formy rywalizacji o władzę państwową, jej sprawowania oraz kontroli. | (ZR) VIII. Modele sprawowania władzy. Zdający: 4) charakteryzuje systemy ze szczególną rolą prezydenta – klasyczny prezydencki (na przykładzie Stanów Zjednoczonych Ameryki) i semiprezydencki / parlamentarno-prezydencki (na przykładzie Republiki Francuskiej). | 35 |
| 10.2. | (ZR) I. Wiedza i rozumienie. Zdający: 3) przedstawia różne formy rywalizacji o władzę państwową, jej sprawowania oraz kontroli. (ZR) II. Wykorzystanie i tworzenie informacji. Zdający: 1) [...] wykorzystuje informacje na temat życia [...] politycznego, krytycznie je analizuje, samodzielnie wyciąga wnioski. | (ZR) VIII. Modele sprawowania władzy. Zdający: 1) analizuje sposób wyboru [...] głowy państwa we współczesnych republikach; 4) charakteryzuje systemy ze szczególną rolą prezydenta – klasyczny prezydencki (na przykładzie Stanów Zjednoczonych Ameryki) i semiprezydencki / parlamentarno-prezydencki (na przykładzie Republiki Francuskiej); 8) charakteryzuje typy relacji między rządem a głową państwa na przykładzie Republiki Francuskiej [...]. (ZR) X. Kontrola władzy. Zdający: 4) [...] przedstawia procedury, które służą opozycji do kontroli działań rządu. | 16 |
| 11.1. | (ZP) I. Wiedza i rozumienie. Zdający: 3) przedstawia funkcjonowanie systemu politycznego Rzeczypospolitej Polskiej; 5) charakteryzuje instytucje polskiego systemu prawnego. (ZP) II. Wykorzystanie i tworzenie informacji. Zdający: 1) [...] wykorzystuje informacje na temat życia [...] politycznego. | (ZP) III. Organy władzy publicznej w Rzeczypospolitej Polskiej. Zdający: 4) [...] wymienia kompetencje Sejmu Rzeczypospolitej Polskiej i Senatu Rzeczypospolitej Polskiej [...]; 10) przedstawia kompetencje [...] Trybunału Konstytucyjnego [...]. (ZP) V. Prawo w Rzeczypospolitej Polskiej. Zdający: 2) [...] przedstawia procedurę ustawodawczą; 3) [...] interpretuje przepisy prawne. | 30 |
| 11.2. | (ZP) I. Wiedza i rozumienie. Zdający: 3) przedstawia funkcjonowanie systemu politycznego Rzeczypospolitej Polskiej; 5) charakteryzuje instytucje polskiego systemu prawnego. (ZP) II. Wykorzystanie i tworzenie informacji. Zdający: 1) [...] wykorzystuje informacje na temat życia [...] politycznego | (ZP) III. Organy władzy publicznej w Rzeczypospolitej Polskiej. Zdający: 6) przedstawia kompetencje Rady Ministrów Rzeczypospolitej Polskiej [...]. (ZP) V. Prawo w Rzeczypospolitej Polskiej. Zdający: 2) [...] przedstawia procedurę ustawodawczą; 3) [...] interpretuje przepisy prawne. | 34 |
| 12.1. | (ZP) I. Wiedza i rozumienie. Zdający: | (ZP) III. Organy władzy publicznej | 24 |

| | | | |
|-------|---|--|----|
| | 3) przedstawia funkcjonowanie systemu politycznego Rzeczypospolitej Polskiej | w Rzeczypospolitej Polskiej. Zdający: 8) przedstawia organy stanowiące i wykonawcze samorządu terytorialnego na poziomie gminy [...] w Rzeczypospolitej Polskiej; charakteryzuje kompetencje tych organów i zależności między nimi. | |
| 12.2. | (ZP) I. Wiedza i rozumienie. Zdający: 3) przedstawia funkcjonowanie systemu politycznego Rzeczypospolitej Polskiej. (ZR) II. Wykorzystanie i tworzenie informacji. Zdający: 1) [...] wykorzystuje informacje na temat życia [...] politycznego, krytycznie je analizuje, samodzielnie wyciąga wnioski. | (ZR) IX. Sprawowanie władzy w Rzeczypospolitej Polskiej. Zdający: 1) analizuje informacje na temat dochodów i wydatków gminy [...]. (ZP) III. Organy władzy publicznej w Rzeczypospolitej Polskiej. Zdający: 7) przedstawia zakres działania poszczególnych poziomów samorządu terytorialnego (gmina, powiat, województwo) w Rzeczypospolitej Polskiej, z uwzględnieniem [...] wydatków budżetowych na te działania oraz źródeł ich finansowania. | 39 |
| 13.1. | (ZR) I. Wiedza i rozumienie. Zdający: 6) charakteryzuje kwestię praw człowieka i ich międzynarodowej ochrony. (ZP) II. Wykorzystanie i tworzenie informacji. Zdający: 2) wykazuje się umiejętnością [...] interpretacji innych źródeł [...]. | (ZR) XII. Prawa człowieka i ich ochrona międzynarodowa. Zdający: 1) [...] rozróżnia generacje praw człowieka [...]; 3) wymienia katalog praw i wolności z Konwencji o ochronie praw człowieka i podstawowych wolności [...]. (ZP) IV. Prawa człowieka i ich ochrona. Zdający: 3) [...] analizuje wybrany wyrok tego trybunału [Europejskiego Trybunału Praw Człowieka]. | 43 |
| 13.2. | (ZR) I. Wiedza i rozumienie. Zdający: 6) charakteryzuje kwestię praw człowieka i ich międzynarodowej ochrony. | (ZR) XII. Prawa człowieka i ich ochrona międzynarodowa. Zdający: 3) wymienia katalog praw i wolności z Konwencji o ochronie praw człowieka i podstawowych wolności [...]. (ZP) IV. Prawa człowieka i ich ochrona. Zdający: 3) uzasadnia znaczenie Konwencji o ochronie praw człowieka i podstawowych wolności w kontekście Europejskiego Trybunału Praw Człowieka [...]. | 65 |
| 14.1. | (ZP) I. Wiedza i rozumienie. Zdający: 5) charakteryzuje instytucje polskiego systemu prawnego | (ZP) V. Prawo w Rzeczypospolitej Polskiej. Zdający: 3) rozpoznaje sprawy regulowane przez prawo cywilne [...]; wskazuje, w jakim kodeksie obowiązującym w Rzeczypospolitej Polskiej można znaleźć przepisy dotyczące konkretnej sprawy [...]. | 58 |
| 14.2. | (ZP) I. Wiedza i rozumienie. Zdający: | (ZP) V. Prawo w Rzeczypospolitej | 51 |

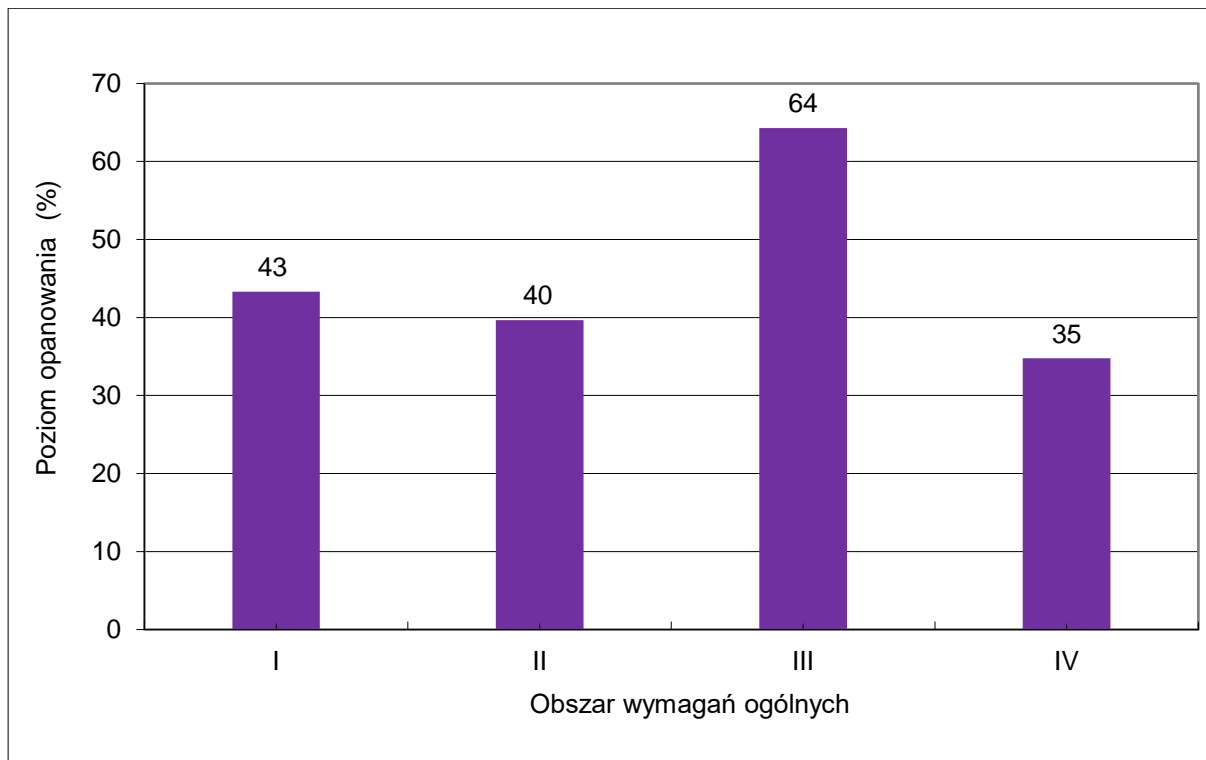
| | | | |
|-------|---|--|----|
| | 5) charakteryzuje instytucje polskiego systemu prawnego. | Polskiej. Zdający: 4) wyjaśnia podstawowe instytucje prawne części ogólnej prawa cywilnego [...] w Rzeczypospolitej Polskiej ([...] zdolność prawna a zdolność do czynności prawnych [...]). | |
| 15.1. | (ZP) I. Wiedza i rozumienie. Zdający: 5) charakteryzuje instytucje polskiego systemu prawnego. | (ZR) XI. System prawa w Rzeczypospolitej Polskiej. Zdający: 15) wyjaśnia instytucje prawne prawa pracy w Rzeczypospolitej Polskiej ([...] rodzaje urlopów; prawa [...] pracownicze). (ZP) V. Prawo w Rzeczypospolitej Polskiej. Zdający: 3) [...] wskazuje, w jakim kodeksie obowiązującym w Rzeczypospolitej Polskiej można znaleźć przepisy dotyczące konkretnej sprawy [...]; 7) przedstawia przebieg postępowania cywilnego w Rzeczypospolitej Polskiej [...]. | 47 |
| 15.2. | (ZR) I. Wiedza i rozumienie. Zdający: 5) wyjaśnia i analizuje funkcjonowanie polskiego systemu prawnego. (ZR) II. Wykorzystanie i tworzenie informacji. Zdający: 1) wykorzystuje informacje [...], krytycznie je analizuje, samodzielnie wyciąga wnioski [...]. (ZP) III. Rozumienie siebie oraz rozpoznawanie i rozwiązywanie problemów. Zdający: 6) rozpoznaje różne aspekty, także prawne, problemów życia codziennego [...]. | (ZR) XI. System prawa w Rzeczypospolitej Polskiej. Zdający: 16) porównuje sytuację jednostki wynikającą z różnych form zatrudnienia: umowa o pracę, umowy cywilnoprawne [...]. (ZP) V. Prawo w Rzeczypospolitej Polskiej. Zdający: 3) rozpoznaje sprawy regulowane przez prawo cywilne [...], wskazuje, w jakim kodeksie obowiązującym w Rzeczypospolitej Polskiej można znaleźć przepisy dotyczące konkretnej sprawy [...]. | 52 |
| 15.3. | (ZR) I. Wiedza i rozumienie. Zdający: 5) wyjaśnia i analizuje funkcjonowanie polskiego systemu prawnego. (ZR) II. Wykorzystanie i tworzenie informacji. Zdający: 1) wykorzystuje informacje [...], krytycznie je analizuje, samodzielnie wyciąga wnioski [...]. (ZP) III. Rozumienie siebie oraz rozpoznawanie i rozwiązywanie problemów. Zdający: 6) rozpoznaje różne aspekty, także prawne, problemów życia codziennego [...]. | (ZR) XI. System prawa w Rzeczypospolitej Polskiej. Zdający: 15) wyjaśnia instytucje prawne prawa pracy w Rzeczypospolitej Polskiej ([...] rodzaje urlopów; prawa [...] pracownicze). (ZP) V. Prawo w Rzeczypospolitej Polskiej. Zdający: 3) [...] interpretuje przepisy prawne. | 80 |
| 16.1. | (ZR) I. Wiedza i rozumienie. Zdający: 6) przedstawia podstawowe kwestie dotyczące stosunków międzynarodowych. | (ZP) VII. Współczesne stosunki międzynarodowe. Zdający: 8) [...] lokalizuje jej [Unii Europejskiej] państwa członkowskie [...]. (SP) XII. Sprawy międzynarodowe. Zdający: 3) przedstawia podstawowe korzyści | 39 |

| | | | |
|-------|--|---|----|
| | | związane z obecnością Polski w Unii Europejskiej dla pracowników i osób podróżujących [...]. | |
| 16.2. | (ZR) I. Wiedza i rozumienie. Zdający: 7) analizuje współczesny ład międzynarodowy i wyjaśnia rolę różnych podmiotów zaangażowanych w jego stabilność lub zmianę w jego funkcjonowaniu. (ZP) II. Wykorzystanie i tworzenie informacji. Zdający: 1) [...] wykorzystuje informacje na temat życia społecznego [...]. | (ZR) XIV. Integracja europejska. Zdający: 9) przedstawia integrację w ramach Unii Europejskiej [...]. (ZP) VII. Współczesne stosunki międzynarodowe. Zdający: 8) [...] przedstawia podstawowe obszary i zasady działania Unii Europejskiej; 9) przedstawia prawa obywatela Unii Europejskiej [...]. | 19 |
| 17.1. | (ZR) I. Wiedza i rozumienie. Zdający: 7) analizuje współczesny ład międzynarodowy i wyjaśnia rolę różnych podmiotów zaangażowanych w jego stabilność lub zmianę w jego funkcjonowaniu. (ZP) II. Wykorzystanie i tworzenie informacji. Zdający: 2) wykazuje się umiejętnością [...] interpretacji innych źródeł [...]. | (ZR) XIV. Integracja europejska. Zdający: 5) przedstawia zadania [...] Parlamentu [...]; 6) przedstawia podział kompetencji pomiędzy Komisją i Radą [...]; 7) [...] przedstawia najważniejsze kompetencje jej [Unii Europejskiej] instytucji sądowych. | 23 |
| 17.2. | (ZR) I. Wiedza i rozumienie. Zdający: 7) analizuje współczesny ład międzynarodowy i wyjaśnia rolę różnych podmiotów zaangażowanych w jego stabilność lub zmianę w jego funkcjonowaniu. 8) wykorzystuje swą wiedzę do rozumienia zjawisk społeczno-politycznych, także w perspektywie globalnej [...]. | (ZR) XIV. Integracja europejska. Zdający: 4) rozważa kwestię charakteru prawnego Unii Europejskiej, korzystając z przepisów traktatu z Lizbony [...]; 5) [...] wyjaśnia kwestię legitymizacji [...] instytucji [Unii Europejskiej]. | 23 |
| 18.1. | (ZR) I. Wiedza i rozumienie. Zdający: 7) analizuje współczesny ład międzynarodowy i wyjaśnia rolę różnych podmiotów zaangażowanych w jego stabilność lub zmianę w jego funkcjonowaniu; 8) wykorzystuje swą wiedzę do rozumienia zjawisk społeczno-politycznych, także w perspektywie globalnej i ze wskazaniem na globalne współzależności. (ZP) II. Wykorzystanie i tworzenie informacji. Zdający: 2) wykazuje się umiejętnością czytania ze zrozumieniem tekstów publicystycznych [...]. | (ZR) V. Państwo, myśl polityczna i demokratyzacja. Zdający: 2) charakteryzuje atrybuty państwa jako organizacji politycznej (terytorialność, przymusowość, suwerenność zewnętrzną i wewnętrzną); przedstawia cechy władzy państwowej. (ZR) XIII. Ład międzynarodowy. Zdający: 7) wyjaśnia problem separatyzmów i odnosi go do prawa międzynarodowego [...]; 10) przedstawia konflikty międzynarodowe i etniczne w XXI wieku na obszarze [...] Dalekiego Wschodu; lokalizuje je i wyjaśnia ich [...] konsekwencje. | 36 |
| 18.2. | (ZR) I. Wiedza i rozumienie. Zdający: 7) analizuje współczesny ład międzynarodowy i wyjaśnia rolę różnych podmiotów zaangażowanych w jego stabilność lub zmianę w jego funkcjonowaniu. | (ZR) XIII. Ład międzynarodowy. Zdający: 7) wyjaśnia problem separatyzmów i odnosi go do prawa międzynarodowego [...]. (ZP) VII. Współczesne stosunki międzynarodowe. Zdający: 4) przedstawia konflikty etniczne na obszarze państw członkowskich Unii | 42 |

| | | | |
|-------|---|---|----|
| | | Europejskiej; lokalizuje je, wyjaśnia ich [...] konsekwencje. | |
| 19.1. | I. Wiedza i rozumienie. Zdający: (ZR) 7) analizuje współczesny ład międzynarodowy i wyjaśnia rolę różnych podmiotów zaangażowanych w jego stabilność lub zmianę w jego funkcjonowaniu; (SP) 4) przedstawia [...] podstawowe organy władz publicznych [Rzeczypospolitej Polskiej]. | (ZR) XV. Polska polityka zagraniczna. Zdający: 4) charakteryzuje relacje Rzeczypospolitej Polskiej z państwami sąsiedzkimi, niebędącymi członkami Unii Europejskiej. 6) przedstawia [...] polskie inicjatywy na rzecz międzynarodowego pokoju [...]. (SP) XI. Demokracja w Rzeczypospolitej Polskiej. Zdający: 5) [...] przedstawia [...] podstawowe kompetencje Prezydenta Rzeczypospolitej Polskiej; znajduje informacje o życiorysie politycznym osób pełniących ten urząd, które wybrano w wyborach powszechnych [...]. | 69 |
| 19.2. | (ZR) I. Wiedza i rozumienie. Zdający: 7) analizuje współczesny ład międzynarodowy i wyjaśnia rolę różnych podmiotów zaangażowanych w jego stabilność lub zmianę w jego funkcjonowaniu. (ZP) II. Wykorzystanie i tworzenie informacji. Zdający: 1) [...] wykorzystuje informacje na temat życia społecznego, w tym politycznego. | (ZR) XIII. Ład międzynarodowy. Zdający: 2) przedstawia zmiany w międzynarodowym ładzie politycznym [...] w XXI wieku; 7) wyjaśnia problem separatyzmów i odnosi go do prawa międzynarodowego; wykazuje zróżnicowanie w reakcjach wspólnoty międzynarodowej wobec poszczególnych separatyzmów; 9) przedstawia konflikty międzynarodowe i etniczne w azjatyckiej części obszaru poradzieckiego; lokalizuje je i wyjaśnia ich przyczyny i konsekwencje. | 40 |
| 19.3. | (ZR) I. Wiedza i rozumienie. Zdający: 7) analizuje współczesny ład międzynarodowy i wyjaśnia rolę różnych podmiotów zaangażowanych w jego stabilność lub zmianę w jego funkcjonowaniu. (ZP) II. Wykorzystanie i tworzenie informacji. Zdający: 2) wykazuje się umiejętnością czytania ze zrozumieniem tekstów [...] z zakresu przedmiotu. | (ZR) XIII. Ład międzynarodowy. Zdający: 2) przedstawia zmiany w międzynarodowym ładzie politycznym [...] w XXI wieku; 7) wyjaśnia problem separatyzmów i odnosi go do prawa międzynarodowego; wykazuje zróżnicowanie w reakcjach wspólnoty międzynarodowej wobec poszczególnych separatyzmów; 8) przedstawia konflikty międzynarodowe i etniczne w nieunijnej części Europy; lokalizuje je, wyjaśnia ich przyczyny i konsekwencje. | 64 |
| 20. | (ZR) I. Wiedza i rozumienie. Zdający: 5) wyjaśnia i analizuje funkcjonowanie polskiego systemu prawnego. (ZR) III. Rozumienie siebie oraz rozpoznawanie i rozwiązywanie problemów. Zdający: 6) rozpoznaje przypadki [...] łamania prawa oraz wybiera odpowiednie mechanizmy dochodzenia tych praw. (ZR) IV. Komunikowanie i współdziałanie. | (ZR) XI. System prawa w Rzeczypospolitej Polskiej. Zdający: 7) przedstawia strukturę sądu rejonowego, okręgowego [...]; 12) wyjaśnia instytucje prawne prawa zobowiązaniowego w Rzeczypospolitej Polskiej (wierzytelność, dług; wykonanie zobowiązań i skutki ich niewykonania; odpowiedzialność kontraktowa i deliktowa); | 35 |

| | | | |
|-----|--|--|----|
| | <p>Zdający:</p> <p>5) korzysta z procedur i możliwości, jakie stwarzają obywatelom instytucje życia publicznego, w tym instytucje prawne – sporządza pisma do organów władz.</p> | <p>18) przedstawia podstawowe zasady postępowania cywilnego; pisze pozew w sprawie cywilnej.</p> <p>(ZP) V. Prawo w Rzeczypospolitej Polskiej. Zdający:</p> <p>3) [...] wskazuje, w jakim kodeksie obowiązującym w Rzeczypospolitej Polskiej można znaleźć przepisy dotyczące konkretnej sprawy; interpretuje przepisy prawne;</p> <p>7) przedstawia przebieg postępowania cywilnego w Rzeczypospolitej Polskiej oraz uczestniczące w nim strony; analizuje kasus z zakresu prawa cywilnego [...].</p> | |
| 21. | <p>I. Wiedza i rozumienie. Zdający:</p> <p>(ZR) 2) analizuje różnorodne postawy i zachowania społeczno-polityczne [...];</p> <p>(ZR) 4) wyjaśnia związki przyczynowo-skutkowe w życiu społeczno-politycznym;</p> <p>(ZR) 8) wykorzystuje swą wiedzę do rozumienia zjawisk społeczno-politycznych [...];</p> <p>(ZP) 2) przedstawia znaczenie różnych podmiotów w życiu publicznym; charakteryzuje zasady i formy demokracji [...];</p> <p>(ZP) 3) przedstawia funkcjonowanie systemu politycznego Rzeczypospolitej Polskiej.</p> <p>(ZR) II. Wykorzystanie i tworzenie informacji. Zdający:</p> <p>1) pozyskuje i wykorzystuje informacje na temat życia [...] politycznego, krytycznie je analizuje, samodzielnie wyciąga wnioski i formułuje opinie;</p> <p>4) wykorzystuje informacje do tworzenia własnej złożonej wypowiedzi [...].</p> <p>(ZR) III. Rozumienie siebie oraz rozpoznawanie i rozwiązywanie problemów. Zdający:</p> <p>3) analizuje i wyjaśnia złożone problemy społeczne [...];</p> <p>4) dostrzega perspektywy różnych uczestników życia publicznego.</p> <p>(ZR) IV. Komunikowanie i współdziałanie. Zdający:</p> <p>2) tworzy strategię argumentowania [...].</p> | <p>(ZR) I. Człowiek w społeczeństwie. Zdający:</p> <p>1) wyjaśnia, czym jest postawa [...].</p> <p>(ZR) VI. Społeczeństwo obywatelskie i kultura polityczna. Zdający:</p> <p>7) wyjaśnia, czym jest kultura polityczna społeczeństwa [...];</p> <p>9) analizuje [...] problem absencji wyborczej [...].</p> <p>(ZR) X. Kontrola władzy. Zdający:</p> <p>1) wykazuje możliwość wpływu opinii publicznej i zachowań politycznych społeczeństwa na decyzje polityczne władz różnego szczebla.</p> <p>(ZP) III. Organy władzy publicznej w Rzeczypospolitej Polskiej. Zdający:</p> <p>2) charakteryzuje formy demokracji bezpośredniej; przedstawia specyfikę referendum ogólnokrajowego i rodzajów referendum lokalnych w Rzeczypospolitej Polskiej; wyjaśnia, jakie warunki muszą zostać spełnione, by referendum się odbyło oraz by jego wyniki były wiążące (w przypadku lokalnych: by było ważne) [...].</p> <p>(SP) VI. Społeczność lokalna. Zdający:</p> <p>3) wymienia organy stanowiące i wykonawcze w gminie (mieście/dzielnicy); przedstawia, jak [...] mogą zostać odwołane.</p> <p>(SP) VII. Społeczność regionalna. Zdający:</p> <p>4) wymienia organy stanowiące i wykonawcze samorządu powiatowego i województwa; przedstawia, jak [...] mogą zostać odwołane.</p> | 18 |

WYKRES 2. POZIOM WYKONANIA ZADAŃ W OBSZARZE WYMAGAŃ OGÓLNYCH
(WEDŁUG ZADAŃ SPEŁNIAJĄCYCH DANE WYMAGANIE W NAJWIĘKSZYM STOPNIU)



Komentarz – na podstawie wyników wszystkich zdających w kraju

W roku 2023 do egzaminu maturalnego z wiedzy o społeczeństwie w Formule 2023 przystąpili po raz pierwszy absolwenci liceów ogólnokształcących. Egzamin odbył się tylko na poziomie rozszerzonym i okazał się trudny. Średni wynik, jaki osiągnęli absolwenci liceów, to 42%.

Analiza jakościowa zadań

Poziom rozwiązywalności zadań zależał od wymagania ogólnego, którego opanowanie w głównym stopniu sprawdzało dane zadanie. Poziomy te liczone dla wszystkich zadań z zakresu poszczególnych wymagań mieściły się w przedziale 36–63%. Najlepsze rezultaty zdający osiągnęli z zadań sprawdzających nade wszystko wymaganie ogólne *Rozumienie siebie oraz rozpoznawanie i rozwiązywanie problemów*. W zakresie najliczniej weryfikowanego wymagania *Wiedza i rozumienie* rezultat maturzystów był identyczny jak średnia z całego arkusza. Nieco słabiej wypadły natomiast zadania sprawdzające w największym stopniu opanowanie wymagań *Wykorzystanie i tworzenie informacji* oraz *Komunikowanie i współdziałanie* (rezultaty niższe odpowiednio o 4 i 6 punktów procentowych).

Poziom rozwiązywalności zadań zależał od bloku tematycznego, którego dotyczyło dane zadanie. Różnicy między wynikami zadań z bloku najtrudniejszego i najłatwiejszego wyniosła w tym roku aż 38 punktów procentowych.

Najłatwiejsze okazały się dla zdających zadania z bloku *Człowiek i społeczeństwo*, których średni poziom wykonania wyniósł 64%, a zatem był o nieco ponad 50% wyższy niż średnia z arkusza. Problematyka z tego zakresu okazała się najłatwiejsza dla maturzystów. Warto podkreślić także typową i dość znaczącą rozpiętość wyników zadań z tego bloku – w analizowanej maturze mieściły się one w przedziale 31–93%. Wśród zadań z tego bloku jedno okazało się bardzo łatwe, cztery – łatwe, siedem – umiarkowanie trudnych i tylko cztery – trudne (przy tym wynik trzech z nich był wyższy niż średnia z arkusza).

Kolejnymi w skali trudności były zadania z zakresu tematyki prawnej – średni poziom wykonania zadań z bloku *Prawo i prawa człowieka* wyniósł 47% (a licząc bez zadania rozszerzonej odpowiedzi – 54%). Rezultaty zadań mieściły się w przedziale 36–74%. Wśród zadań z tego bloku jedno okazało się łatwe, cztery – umiarkowanie trudne i trzy – trudne (przy tym wynik dwóch z tych ostatnich był wyższy niż średnia z arkusza).

Średnie rezultaty zadań z pozostałych bloków są niższe niż średnia z arkusza. Co warto podkreślić, w analizowanej maturze zadania o tematyce międzynarodowej zostały rozwiązane lepiej niż te z tematyki politologicznej. Średni poziom wykonania zadań z bloku *Zagadnienia międzynarodowe* wyniósł 35% (a mieścił się w przedziale 18–61%). Tylko jedno zadanie z tej tematyki okazało się bardzo trudne dla maturzystów (zadanie 16.2.). Dominowały zadania trudne, których było pięć (przy tym wynik trzech z nich był podobny do średniej z arkusza), a jedno zadanie okazało się umiarkowanie trudne.

Tegoroczne wyniki zadań z zakresu bloku *Państwo i polityka* okazały się znacznie gorsze niż średni rezultat arkusza – średni poziom ich wykonania wyniósł bowiem 26% (a bez zadania rozszerzonej odpowiedzi – 31%). Zdecydowana większość (dziesięć) zadań z tego bloku

okazała się trudna dla zdających, przy tym wszystkie z nich rozwiązano na poziomie niższym niż średnia z arkusza. Drobnym pozytywem jest to, że tylko jedno zadanie politologiczne okazało się bardzo trudne (przy tym było to zadanie rozszerzonej odpowiedzi), a jedno (zadanie 19.1.) – łatwe.

Należy podkreślić, że mamy do czynienia z generalnymi prawidłowościami między rodzajami bądź formami zadań a ich średnimi wynikami (choć nie zawsze ma to przełożenie na rezultat każdego zadania). Jak co roku, trudniejsze dla zdających są zadania otwarte w porównaniu z zamkniętymi. Poziom wykonania zadań zamkniętych w tegorocznej maturze wyniósł 62%, natomiast otwartych – 37%.

Spośród zadań otwartych najtrudniejszy typ stanowiły zadania rozszerzonej odpowiedzi, które zastąpiły dotychczasowe wypracowanie. Ich poziom wykonania wyniósł 24%. Znacznie trudniejsze dla zdających okazało się zadanie rozszerzonej odpowiedzi: wypowiedź argumentacyjna – jego poziom wykonania był ponad dwukrotnie niższy niż zadania rozszerzonej odpowiedzi: pismo formalne.

Średnie rezultaty zadań krótkiej odpowiedzi i z luką wyniosły w tym roku 42% (średnia identyczna jak dla całego arkusza). Zadania z luką (wymagające uzupełnienia zdania bądź krótkiego tekstu jednym lub kilkoma wyrazami, np. nazwami lub liczbami) oraz zadania krótkiej odpowiedzi, wymagające podania nazw, nazwisk bądź liczb, zostały rozwiązane na poziomie 41%, a ich rezultaty mieściły się w przedziale 21–72%. Spośród siedmiu takich zadań jedno okazało się łatwe, dwa – umiarkowanie trudne, a cztery – trudne. Z kolei średni poziom wykonania zadań krótkiej odpowiedzi wymagających sformułowania dłuższej wypowiedzi (polegającej na uzasadnieniu, porównaniu czy wyjaśnieniu zjawisk bądź procesów) wyniósł 42%, a mieścił się w przedziale 18–84%. Spośród 24 takich zadań dominowały zadania trudne (13 zadań, przy tym poziom wykonania aż pięciu z nich wyniósł mniej niż 30%). Trzy zadania okazały się łatwe, pięć – umiarkowanie trudnych, a jedno – bardzo trudne.

Jak zwykle, najłatwiejsze dla zdających były zadania zamknięte. Spośród 11 takich zadań jedno okazało się bardzo łatwe, dwa – łatwe, cztery – umiarkowanie trudne i cztery – trudne (przy tym wszystkie zostały rozwiązane na poziomie wyższym niż średnia z arkusza). W tegorocznej maturze zwraca uwagę wysoki rezultat zadania na dobieranie (73%) oraz relatywnie niskie rezultaty zadań prawda–fałsz (średnia 58%; przedział poziomu wykonania 47–77%), natomiast średni rezultat zadań wielokrotnego wyboru wyniósł 68% (przedział poziomu wykonania 45–93%).

Zadania, z którymi zdający poradzili sobie najlepiej

W tej części przeanalizujemy zadania, które okazały się dla zdających najłatwiejsze. Przyjmijmy do analizy, że są to zadania, których poziom wykonania wynosi co najmniej 60%. Są to zatem zadania: 1.1., 1.2., 2.2., 3.1., 5.1., 5.2., 6.1., 7.1., 7.4., 13.2., 15.3., 19.1. i 19.3.

Sześć spośród wskazanych tu zadań to zadania zamknięte (prawda–fałsz – zadania: 5.2., 6.1., 13.2., wielokrotnego wyboru – zadania: 2.2., 7.4., na dobieranie – zadanie 3.1.), a zatem większość zadań tego rodzaju została rozwiązana na wskazanym poziomie. Wydaje się, że niekiedy (szczególnie w przypadku słabo różnicujących zadań typu prawda–fałsz, np. zadanie 13.2.) to właśnie zamknięty charakter zadania był jedną z przyczyn jego dobrych

rezultatów. Jedno zadanie z omawianej kategorii było zadaniem krótkiej odpowiedzi (zadanie 19.1.), a wymagało rozpoznania postaci (podania imienia i nazwiska).

Kolejne sześć zadań z omawianej kategorii stanowiły zadania krótkiej odpowiedzi, w których należało skonstruować nieco dłuższą wypowiedź. W trzech takich zadaniach (zadania: 1.2., 5.1. i 19.3.) polecenie wymagało uzasadnienia (zatem były to wszystkie zadania z arkusza, w poleceniach do których wystąpił wyłącznie ten czasownik operacyjny), w dwóch zadaniach – rozstrzygnięcia i uzasadnienia (zadania: 7.1. i 15.3.; ogółem było osiem takich zadań), a w jednym zadaniu – sformułowania argumentu i kontrargumentu (zadanie 1.1.; ogółem w arkuszu zamieszczono dwa takie zadania). W tym kontekście zwraca uwagę, że we wskazanej kategorii nie znalazły się zadania, w poleceniach do których użyto czasowników operacyjnych „wyjaśnij” i „przedstaw” (charakterystycznych dla zadań wymagających ścisłej wiedzy przedmiotowej). Koresponduje to z faktem, że cztery z sześciu ostatnio omawianych typów zadań z interesującej nas kategorii (zadania: 1.2., 5.1., 7.1. i 15.3., przy tym trzy z nich znalazły się w zbiorze zadań łatwych) to zadania sprawdzające nade wszystko wymaganie ogólne *Wykorzystanie i tworzenie informacji* (relatywnie niski wynik zadań weryfikujących przede wszystkim to wymaganie jest więc skutkiem przydzielenia doń zadania rozszerzonej odpowiedzi: wypowiedź argumentacyjna, a rezultaty zadań, do których rozwiązania wystarczyło na ogół umiejętne wykorzystanie materiału źródłowego, były – jak widać – odmienne).

Widzimy, że spośród 13 zadań z omawianej tu kategorii aż dziewięć dotyczyło zakresu bloku *Człowiek i społeczeństwo*, a tylko cztery – innych bloków (dwa – bloku *Prawo i prawa człowieka*, a po jednym – pozostałych dwóch bloków). Warto zatem podkreślić, że ponad połowa zadań z pierwszego z bloków została rozwiązana na wskazanym, zadowalającym poziomie. Szczególnie cieszą wyniki wiązki zadań 5. oraz zadania 7.1., których problematyka jest charakterystyczna wyłącznie dla obowiązującej maturzystów podstawy programowej (z zakresu etnologii i antropologii: odpowiednio deformacji w postrzeganiu odmiennych kultur oraz obrzędowości). Wyniki wiązki zadań 1. świadczą z kolei, że maturzyści nie mają większych trudności z problematyką psychospołeczną.

Najłatwiejsze zadanie z zakresu bloku *Prawo i prawa człowieka* (zad. 15.3. z kategorii zadań łatwych) sprawdzało nade wszystko umiejętność czytania ze zrozumieniem przepisów prawnych – jego wynik cieszy tym bardziej, że dotyczyło ono problematyki, którą można uznać za użyteczną także w życiu codziennym. Na marginesie należy podkreślić, że nie oznacza to tak zadowalającego stanu wiedzy zdających z zakresu wskazanego bloku – w wiązce 15. umieszczono bowiem i dwa inne zadania (znalazły się one w kategorii zadań trudnych), w których rozwiązaniu należało wykazać się wiedzą przedmiotową. Drugie zadanie z omawianej kategorii związane z blokiem prawnym to wskazywane już słabo różnicujące zadanie 13.2. – wydaje się zatem, że jego rezultat nie w pełni odzwierciedla stan wiedzy maturzystów w zakresie międzynarodowego systemu ochrony praw człowieka.

Zadowalający jest fakt relatywnie wysokich rezultatów dwóch zadań z wiązki zadań 19. (zadanie 19.1. – z zakresu bloku *Państwo i polityka* oraz zadanie 19.3. – z zakresu bloku *Zagadnienia międzynarodowe*). Pierwsze z zadań wymagało rozpoznania Prezydenta RP, przy tym w arkuszu umieszczono tak jego fotografię, jak i datę oraz fragment dość znanego przemówienia (z 2008 r. z Tbilisi) – rezultaty innych zadań z tego bloku, jak i średnia, nakazują podkreślić, że zadanie to sprawdzało nade wszystko (choć nie tylko) wymaganie szczegółowe z zakresu szkoły podstawowej.

Zadania, z którymi zdający poradzili sobie najslabiej

W tej części *Komentarza* omówimy zadania, z którymi zdający poradzili sobie najslabiej. Przyjmiemy do analizy zadania, których poziom wykonania nie przekracza 30%. Są to zadania: 9.1., 9.2., 10.2., 11.1., 11.2., 12.1., 16.2., 17.1., 17.2. i 21.

Zwraca uwagę, że w tej kategorii nie ma zadań zamkniętych. Wszystkie zadania – oprócz zadania rozszerzonej odpowiedzi (zadanie 21. – najtrudniejsze w arkuszu), któremu poświęcimy problem pod lupą – to zadania krótkiej odpowiedzi, przy tym w rozwiązaniu większości (siedmiu) z nich należało skonstruować nieco dłuższą wypowiedź (zadania: 9.1., 9.2., 10.2., 11.1., 11.2., 16.2. i 17.2.). Pozostałe dwa zadania (zadania 12.1. i 17.1.) to zadania, w których należało podać nazwy instytucji.

Widzimy, że spośród 10 zadań z omawianej tu kategorii nie ma zadań z bloków *Człowiek i społeczeństwo* oraz *Prawo i prawa człowieka*. Aż siedem z nich to zadania związane z blokiem *Państwo i polityka* – warto zatem podkreślić, że ponad połowa zadań z tego bloku została rozwiązana na wskazanym, niskim poziomie. W omawianej kategorii znalazły się też trzy zadania (zadania: 16.2., 17.1. i 17.2.) z zakresu bloku *Zagadnienia międzynarodowe*, przy tym zwraca uwagę, że zadania te dotyczą problematyki unijnej. Jednak tylko po jednym zadaniu z każdego z tych bloków to zadania z kategorii zadań bardzo trudnych (zadania 16.2. i 21.).

Omówienie zadania 9.1. (p=25%)

Warto zaznaczyć, że zadanie sprawdzało przede wszystkim wiedzę z zakresu ustroju Rzeczypospolitej Polskiej – zdający na podstawie załączonych przepisów konstytucji innego kraju (RFN) miał wyjaśnić różnice w sposobie powoływania oraz w koncepcji mandatu między Senatem RP a Bundesratem. Realizacje (jak w przykładzie 1. i 2.) wskazują, że większą trudność sprawiła maturzystom ta druga kwestia – wpływ na to mogły mieć zarówno braki w wiedzy dotyczącej ustroju RP, jak i w wiedzy pojęciowej (kwestia mandatu wolnego i imperatywnego).

Przykład 1.

| |
|---|
| <p>Sposób powoływania – ... Bundesrat ... powoływany ... jest ... pośrednio ... przez członków ... sądów ... krajów ... związkowych ... i ... Senat RP ... jest ... powoływany ... po ... przed ... wybory ... bez pośrednictwa</p> |
| <p>Koncepcja mandatu – ... W ... Bundesrat ... nie jest imperatywny ... jest imperatywny ... i ... Senat RP ... jest imperatywny ...</p> |

Przykład 2.

Sposób powoływania – *Bundesrat powoływany zostaje przez członków rządów krajów związkowych, zaś Senat RP powoływany jest przez wybory do senatu RP*

Koncepcja mandatu – *Kraj w Niemczech można delegować tylko członków, ile ma głosów kraj, zaś w Polsce wybory te są proporcjonalne i rozkład mandatów również*

Widzimy, że w obu przypadkach maturzyści nie zrozumieli drugiej części polecenia (różnicy w koncepcji mandatu) – pisali bowiem dalej o systemie wyborczym (przy tym w przykładzie 2. mamy w tym przypadku także błąd rzeczowy). Nie oznacza to oczywiście, że nie miały miejsca poprawne odpowiedzi dotyczące koncepcji mandatu, którym towarzyszyły niewłaściwe wyjaśnienia dotyczące sposobu powoływania, jak w przykładzie 3. (zwracamy na to uwagę, jako że odpowiedź zdającego byłaby kilkanaście lat temu poprawna – przy tym trudno przypuszczać, by pamiętał taką sytuację).

Przykład 3.

Sposób powoływania – *~~W Niemczech~~ Powoływanie członków Bundesratu polega na tym, że im kraj jpn ma więcej mieszkańców tym więcej ma głosów, a w Polsce w każdym okręgu wyborczym wybiera się ~~do 2 do 3~~ członków RP mandatu maksymalnie 4 senatorów.*

Koncepcja mandatu – *Głównie Bundesrat posiada mandat imperatywny, a członkowie Senatu mandat ulny.*

Zdarzały się także realizacje, w których zdający nie wykonywali polecenia – nie wskazywali różnic, tylko przepisywali mniej lub bardziej adekwatnie przytoczone przepisy prawne (przykład 4.). Niektóre odpowiedzi zdających świadczyły zaś o brakach w podstawowej wiedzy dotyczącej ustroju Polski, w tym wyborów (przykłady 5. i 6., przy tym w ostatnim z nich widzimy także sprzeczność logiczną).

Przykład 4.

Sposób powoływania – *członkowie Bundesratu powoływani są przez ~~członków~~ obecnych członków rządu bądź ich zastępców*

Koncepcja mandatu – *W Bundesrat odwołują tylko członków, ile ma głosów*

Przykład 5.

Sposób powoływania – BUNDES RAT → kraje związkowe
SENAT RP → zostaje powołany przez
Marszałka

Koncepcja mandatu – osoba z wieloma ilościami mandatów wchodzi
w skład Senatu RP
Ilość głosów oddawana na Bundesrat jest zależna
od ilości mieszkańców zgłaszających na terenie kraju związkowego

Przykład 6.

Sposób powoływania – Bundesrat powoływany jest przez członków krajów
związkowych, Senat RP powoływany jest przez prez.

Koncepcja mandatu – ^{opiera się na delegowaniu} ~~powoływaniu członków Bundesrata~~ ~~członków~~
tytułu członków. Ilość osób dany kraj w Senacie mandaty są
określone i podpisane przez członków. ^{W Polsce to sejm powołuje Senat RP}
na podstawie głosowania

Omówienie zadania 9.2. (p=26%)

Zadanie to sprawdzało znajomość podstawowych zasad związanych z ustrojem terytorialno-prawnym (zasada państwa unitarnego vs. federalizm). Braki w tej wiedzy powodowały, że niemało zdających próbowało ponownie przepisać czy wykorzystać część materiału źródłowego (przykład 7.), przy tym niektórzy z nich ponownie wskazywali na różnice w sposobie powoływania członków obu instytucji (przykład 8.).

Przykład 7.

Różnice w sposobie tworzenia Bundesratu i Senatu RP polegały
na tym, że w Bundesraacie powoływano członków z krajów
związkowych, a w Senacie RP wygłodała imacreg.

Przykład 8.

W Niemczech Bundesrat tworzący jest przez członków rządów krajów związkowych, a
każdy kraj ma liczbę głosów zależną od liczby mieszkańców. Z kolei w
Polsce Senatu wybieramy jest w wyborach bezpośrednich, gdzie każdy
kraj ma jeden głos, a przedstawiciel jednego kraju ma jeden głos.

Część zdających nie realizowała polecenia, a porównywała systemy polityczne Polski i Niemiec (przykład 9.) bądź rolę czy funkcje obu wskazanych w poleceniu instytucji (przykład 10.) lub – korzystając zapewne z materiału źródłowego – ferowała oceny dotyczące realizacji innych zasad ustrojowych w obu państwach (przykład 11.).

Przykład 9.

W Niemczech jest system kanclerski i kluczową rolę pełni kanclerz z rządem. Panuje tam inne zasady wyborów Bundestag. A Bundestag też ważny, ale mniej jest wybierana przez krąże a nie przez osoby wybranych jak Bundestag. W Polsce jest inny ustroj - parlamentarno gabinetowy. Senat jako część parlamentu jest wybierana przez ludzi, wyborców i pełni ważną rolę.

Przykład 10.

Bundestrat tworzą głównie delegowani z krajów związkowych, polityce tej Izby skupia się na laudatu. Polski Senat nie skupia się na podziale administracyjnym, jego polityka dużo mniejsze dot. wszystkich dyktacji.

Przykład 11.

Polska jest krajem demokratycznym, a różnym między sprawnie. Narda - osada. Suwerena. Mandu. Niemcy natomiast, a Niemiecim stopniu mają je ograniczo. Suweren ma decydujący głos.

Pojawiały się także odpowiedzi, w których zdający przedstawiali jakieś elementy ustroju terytorialno-prawnego, ale nie odwoływali się do zasad tego ustroju (przykład 12., przy tym w przypadku Niemiec użyto określenia błędnego), bądź nie dokonywali porównania między państwami (przykład 13.).

Przykład 12.

Różnice wynikają z porządku terytorialnego, ponieważ Polsko jest podzielone na województwa a Niemcy na kantony co wpływa na tworzenie Bundestatu i Senatu RP.

Przykład 13.

Senat RP posiada 100 członków one jest idp. Niemcy to kraj federalny, który tworzą Bundestatu sp. członkami krajów związkowych.

Omówienie zadania 10.2. (p=20%)

Wskazane zadanie wymagało od maturzystów wyjaśnienia, na czym polega różnica między systemami politycznymi państw (Francji i USA), których dotyczyły materiały źródłowe (odpowiednio: przepisy konstytucji i schemat). Warto zaznaczyć, że kwestia różnicy w sposobie wyboru głowy państwa była wprost podana w tych materiałach, natomiast pozostałe kwestie (struktura egzekutywy i jej odpowiedzialność polityczna) wymagały już albo twardej wiedzy przedmiotowej, albo orientacji w systemach politycznych i krytycznego przetworzenia materiałów źródłowych. Przykłady 14., 15. i 16. to właśnie realizacje, w których właściwie wypełniono pierwszy wiersz tabeli, ale wyjaśnienie różnic w pozostałych kwestiach nie było poprawne – wskutek niewłaściwego (przy tym w każdym z przypadków z błędem merytorycznym) przetworzenia materiałów.

Przykład 14.

| | |
|--|---|
| Sposób wyboru głowy państwa | W państwie 1 głowa państwa wybierana jest w wyborach powszechnych, natomiast w państwie 2. poprzez wybory pośrednie |
| Struktura egzekutywy | W państwie 2 prezydent pełni funkcje gabinetowe, natomiast w 1. przewodniczy Radzie Ministrów. |
| Odpowiedzialność polityczna egzekutywy | W państwie 1 prezydent współpracuje z Radą Ministrów, w państwie 2 są to zupełnie osobne instytucje |

Przykład 15.

| | |
|--|---|
| Sposób wyboru głowy państwa | W państwie nr 1 Prezydent jest wybierany bezpośrednio, a w państwie nr 2 pośrednio |
| Struktura egzekutywy | W państwie nr 1 egzekutywa składa się z Prezydenta i Rady Ministrów, a w państwie nr 2 z Prezydenta i Gabinetu |
| Odpowiedzialność polityczna egzekutywy | W państwie nr 1 Prezydent ponosi odpowiedzialność konstytucyjną, a Rada Ministrów polityczną, w państwie nr 2 egzekutywa ponosi odpowiedzialność polityczną |

Przykład 16.

| | |
|--|--|
| Sposób wyboru głowy państwa | W USA wybory mają charakter pośredni, natomiast we Francji bezpośredni. |
| Struktura egzekutywy | W USA w egzekutywie jest Prezydent i Gabinet (czyli Rząd), we Francji Prezydent i premier, a także w parlamencie (Radzie Ministrów). |
| Odpowiedzialność polityczna egzekutywy | W USA Prezydent odpowiada przed Kongresem, natomiast we Francji nie. |

Często maturzyści próbowali wpisywać wybrane słowa z materiału źródłowego, przy tym nie realizowali polecenia lub popełniali błędy rzeczowe odnośnie do systemów politycznych obu państw albo nie wskazywali realnej różnicy między nimi w danym aspekcie (co obrazują przykłady 17. i 18.).

Przykład 17.

| | |
|--|---|
| Sposób wyboru głowy państwa | W 2. górnym państwie wybierają wyborcy przez głosowanie, a w 1. górnym państwie wybierają zarząd i senat. |
| Struktura egzekutywy | W 1. Kongres W 2. Gabinet |
| Odpowiedzialność polityczna egzekutywy | W 2. Prezydent W 1. Senat |

Przykład 18.

| | | |
|--|---|---|
| Sposób wyboru głowy państwa | <input checked="" type="checkbox"/> → obywatelskie wybory | <input checked="" type="checkbox"/> → elektorat |
| Struktura egzekutywy | <input checked="" type="checkbox"/> Premier | <input checked="" type="checkbox"/> Prezydent |
| Odpowiedzialność polityczna egzekutywy | <input checked="" type="checkbox"/> przed radą | <input checked="" type="checkbox"/> przed elektoratem |

Warta przytoczenia jest realizacja z przykładu 19., która pokazuje, że zdający ma wiedzę na temat systemów politycznych, jednak niepełna znajomość siatki pojęciowej spowodowała, że odpowiedź ta nie mogła zostać oceniona na maksymalną notę punktową (w przypadku drugiego wiersza przewodniczenie przez Prezydenta Republiki Francuskiej rządowi można uznać za przejęzyczenie, ale wskazanie procedury impeachmentu w USA jako przejawu odpowiedzialności politycznej (szefa) egzekutywy musi być uznane za błędne).

Przykład 19.

| | |
|--|---|
| Sposób wyboru głowy państwa | W państwie 1. w wyborach bezpośrednich, a w państwie 2. w pośrednich. |
| Struktura egzekutywy | W państwie 1. prezydent prowadzi rząd, ale tylko niemu prezydent, a w państwie 2. gabinetu tylko i prowadzi prezydent. |
| Odpowiedzialność polityczna egzekutywy | W państwie 1. rząd jest odpowiedzialny zarówno przed reprezentacją Narodową, jak i prezydentem, a w państwie 2. odpowiedzialny jest odpowiedzialnie przed kongresem, który może zastosować impeachment. |

Omówienie zadania 11.1. (p=28%)

Omawiane zadanie (podobnie jak drugie zadanie z tej wiązki) sprawdzało umiejętności złożone – czytanie ze zrozumieniem (projektowanych) przepisów prawnych i ich porównanie z wiedzą własną dotyczącą sytuacji określonej w obowiązującej *Konstytucji RP*. W zadaniu 11.1. należało wskazać trzy różnice w zakresie inicjatywy ustawodawczej, przy tym w niemałej części prac zdający nie mieli problemu z zauważeniem innej liczby wymaganych podpisów przy obywatelskiej inicjatywie ustawodawczej, jak również kwestii różnicy w przypadku roli związków zawodowych. Maturzyści tacy jednak często trzecią różnicę wskazywali nie w zakresie inicjatywy ustawodawczej (przykład 20.), przy tym nierzadko określali ją niepoprawnie merytorycznie (przykład 21.).

Przykład 20.

- ... projekt ~~inicyjatywy~~ może być wniesiony w formie wniosku obywatelskiego podpisane go przez co najmniej 100 000 osób
- ~~Nie przysługują~~ prawo do wszczęcia ~~pop~~ Inicjatywy ustawodawczej nie posiadają ~~ni~~ związki zawodowe
- Sejm nie może ~~podjąć~~ upoważnić Rady do wydawania dekrety i mocy ustawy

Przykład 21.

- Aktywne inicjatywy ustawodawczej nie posiadają reprezentatywne organizacje zawodowe jak opisane jest to w art. 67 ust. 1
- Aktywne wnioski obywatelskie może być wniesiony przez co najmniej 100 tys. wyborców, czyli im więcej niż w art. 67 ust. 2
- Aktywne ~~pop~~ wnioski obywatelskie nie mogą przysłużyć ~~nie~~ poproszeli do przyjęcia ustawy, czyli odmienne niż w projekcie konstytucyjnym w art. 67.3a

Niestety, ocena punktowa większości realizacji zdających osiągała – odmiennie od powyższych – wartość „0”. Czasem poprawnie wskazywano jedną różnicę, a pozostałe nie dotyczyły inicjatywy ustawodawczej i /lub były błędne merytorycznie (jak w przykładach 22. i 23.). Nierzadko niewłaściwie wskazywano wszystkie trzy różnice – albo nie realizując polecenia, albo popełniając błędy merytoryczne (przykład 24.).

Przykład 22.

- W obecnie obowiązującej konstytucji RP określane jest, że aby wnieść projekt do Sejmu RP wystarczy 100 000 podpisów a nie 200 000 wyborców.
- W konstytucji RP inicjatywa ustawodawcza przysługuje prezydentowi i senatorowi natomiast Prezydentowi oraz Radzie Ministrów przysługuje wiodąca ^{wykonawcza}
- Sejm w konstytucji RP nie może upoważniać Rządu do wykonywania dekretów z mocą ustawy.

Przykład 23.

- Wnoszenie poprawek do projektów ustaw nie przysługuje wnioskodawcy, a jedynie Parlamentowi.
- Liczba obywateli posiadających inicjatywę ustawodawczą została zmieniona z 200 000 na 100 000.
- ~~Prez~~ " ~~Rada Ministrów~~ Dekrety z mocą ustawy mogą zostawać ~~wyjątkowo~~ ustalane jedynie w sytuacjach wyjątkowych, Sejm nie może uchwalić ustawy, która upoważni do tego Rząd.

Przykład 24.

- inicjatywy w ~~aktach wykonawczych~~ obecnie obowiązującej konstytucji RP mają tylko Prezydent, ~~Prezydent~~ ~~Rada Ministrów~~ Sąd Najwyższy
- Obecnie w czasie rozpatrywania przez Sejm poprawki mogą nanosić tylko postawie
- Rada Ministrów ma zdeponowane większe uprawnienia niż w obecnej konstytucji.

Omówienie zadania 11.2. (p=30%)

Warto podkreślić, że w zaprezentowanym materiale źródłowym (fragmencie projektu ustawy zasadniczej) rząd miał prawo inicjatywy ustawodawczej, wnoszenia poprawek do projektów ustaw, jak również – za upoważnieniem sejmowym – do wydawania dekretów z mocą ustawy. Zdający mieli zatem rozstrzygnąć, że uprawnienia tego organu egzekutywy

w zakresie tworzenia prawa są w tym materiale większe niż według obecnie obowiązującej *Konstytucji RP* i swój wybór odpowiednio uzasadnić. Niestety, niemało było odpowiedzi zdających, w których właściwie rozstrzygali, ale wybierali nieodpowiednie informacje z materiału źródłowego (a zatem te uprawnienia, które dziś Rada Ministrów RP posiada). Przykład 25. obrazuje właśnie odpowiedź, w której zdający wybrał dwa niewłaściwe uprawnienia. Przykład 26. to z kolei realizacja, w której widoczny jest i niewłaściwy wybór kompetencji, i problemy leksykalne, i niepoprawne odczytanie materiału źródłowego. Z kolei niezauważanie kwestii dekretów z mocą ustawy powodowało, że niektórzy zdający rozstrzygali w sposób niepoprawny, przy tym ich uzasadnienie było kompatybilne z rozstrzygnięciem (jak w przykładzie 27.).

Przykład 25.

Rozstrzygnięcie – ~~TAK~~ NIE TAK
Uzasadnienie – ...ponieważ... w tym... projekcie... konstytucji... Rząd... ma... uprawnienia do... podejmowania... inicjatywy... ustawodawczej, czego... nie... ma... obecnie... a także do... wnoszenia... poprawek... do... projektów... ustawy... gdy... rozpatryje... je... Sejm.

Przykład 26.

Rozstrzygnięcie – ~~TAK~~ NIE TAK
Uzasadnienie – ...Ponieważ... Rząd... nie... posiada... możliwości... ustawodawczej... a... nie... może... on... dzięki... ustawie... upoważnić... Sejm... do... podejmowania... decyzji...

Przykład 27.

Rozstrzygnięcie – NIE
Uzasadnienie – ...obecnie Rząd czyli Rada Ministrów posiada... prawo... inicjatywnej... ustawodawczej...

Były wreszcie realizacje, z których wynika, że maturzyści mają obraz systemu politycznego Polski jako systemu, w którym uprawnienia prawodawcze rządu są większe niż w obowiązującej *Konstytucji RP* (przykład 28.). Część realizacji świadczyła zaś o niezrozumieniu polecenia, niewłaściwym wykorzystaniu materiału źródłowego i problemach w wiedzy pojęciowej, co obrazuje przykład 29.

Przykład 28.

Rozstrzygnięcie – NIE...
Uzasadnienie – ...Rząd... ma... prawo... wnoszenia... dekretów... w... formie... ustawy... bez... aprobaty... Sejmu... Sąd... Konstytucyjny... może... stwierdzić... wy... to... jest... zgodne... z... Konstytucją...

Przykład 29.

Rozstrzygnięcie – TAK

Uzasadnienie – ~~Gmina~~ Gmina jest organem samorządu terytorialnego...
 do potrzeb 100 tys. podpisów nie 200 tys. w mieście...
 na obywateli...
 w kwestii...
 ...

Omówienie zadania 12.1. (p=21%)

Omawiane zadanie sprawdzało wiedzę maturzystów w zakresie organów samorządu terytorialnego na poziomie gminy – zdający mieli uzupełnić fragment uchwały budżetowej, podając nazwy organu uchwalającego (uchwałodawczego) oraz wykonawczego (przy tym we fragmencie uchwały wskazano, że chodzi o budżet gminy, a dodatkowo podano, iż siedzibą gminy jest wieś). Część odpowiedzi niepoprawnych świadczyła, że zdający przeoczyli fakt, że w zadaniu mieliśmy do czynienia z gminą wiejską (przykład 30.) albo mieli wiedzę nieaktualną już od ponad 20 lat (przykład 31.). Nierzadkie było także używanie nazw instytucji pomocniczych (przykład 32.) lub wpisywanie określeń z zakresu gminy, ale niedotyczących jej organów (przykład 33.).

Przykład 30.

Nazwa organu 1. – Rada Gminy

Nazwa organu 2. – Burmistrz Gminy

Przykład 31.

Nazwa organu 1. – Rada gminy

Nazwa organu 2. – Rząd gminy

Przykład 32.

Nazwa organu 1. – Wójt

Nazwa organu 2. – Sołtyś

Przykład 33.

Nazwa organu 1. – Samorząd gminy

Nazwa organu 2. – Urząd gminy

Niestety, w niektórych realizacjach maturzyści mylili poziom terytorialny, którego dotyczył materiał źródłowy, przy tym najczęściej wskazywali nazwy (przy tym niekoniecznie organów władzy) z różnych takich poziomów (jak w przykładach 34., 35. i 36). Bywały też przypadki, gdy zdający wskazywali na organy będące instytucjami innej gałęzi władzy (przykład 37.).

Przykład 34.

| |
|--|
| Nazwa organu 1. – Urząd gminy Zarząd powiatu |
| Nazwa organu 2. – Zarząd gminy |

Przykład 35.

| |
|--|
| Nazwa organu 1. – Urząd Gminy |
| Nazwa organu 2. – Wojewódzki Urząd Marszałkowski |

Przykład 36.

| |
|--|
| Nazwa organu 1. – Urząd urząd gminy |
| Nazwa organu 2. – Urząd gminy powiatu powiatowego Sejmik województwa |

Przykład 37.

| |
|------------------------------------|
| Nazwa organu 1. – rząd województwa |
| Nazwa organu 2. – rząd krajowy |

Omówienie zadania 16.2. (p=18%)

Zadanie 16.2. – najtrudniejsze testowe zadanie w arkuszu – sprawdzało wiedzę zdających w zakresie podstawowych kwestii dotyczących uprawnień obywateli związanych z przynależnością ich państwa do strefy Schengen oraz składu członkowskiego tej strefy, jak również znajomość mapy politycznej Europy. Błędy zdający popełniali w związku z brakami w którejś z tych kwestii (lub w kilku). Zdarzały się odpowiedzi wskazujące na znajomość mapy i na orientację w kwestii strefy Schengen, ale zarazem na nieznaną przynależność państw członkowskich tej strefy (przykład 38.). W wielu odpowiedziach utożsamiano członkostwo w Unii Europejskiej z członkostwem w tej strefie (przykład 39.) bądź uznawano, że związane ze strefą uprawnienia są wynikiem członkostwa w UE (przykład 40.), popełniając nierzadko błędy związane z przynależnością do tej ponadnarodowej organizacji (przykład 41.). W części prac wskazane już błędy nakładały się na nieznaną przynależność mapy politycznej (przykład 42.). Były wreszcie realizacje, z których wnioskować można, że zdający nie przeczytał ze zrozumieniem polecenia (przykład 43.)

Przykład 38.

| |
|--|
| Rozstrzygnięcie – osoba z informacji nr 2... |
| Uzasadnienie – Norwegia nie należy do strefy Schengen, ponieważ jest z Gruzją. Musi być poddana regularnej kontroli granicznej. |

Przykład 39.

Rozstrzygnięcie – osoba z informacji nr 2.

Uzasadnienie – Chyba Norwegia nie należy do UE przez to nie ma opłaty o terytorium Schengen która umożliwia dyplomatom UE przemieszanie się za pomocą dowodu nie przesłanego przez krajową kontrolę graniczną na terenach Unii

Przykład 40.

Rozstrzygnięcie – osoba z informacji nr 2.

Uzasadnienie – Norwegia nie jest w Unii Europejskiej, dlatego przekroczenie jej granicy wiąże się z kontrolą.

Przykład 41.

Rozstrzygnięcie – osoba z informacji nr 1.

Uzasadnienie – Angiel zostanie poddany kontroli, ponieważ jedzie do państwa, które w przeciwieństwie do Estonii i Norwegii, nie jest ani członkiem UE, ani nie współpracuje z nią. W odwołujących się osoba powinna zostać poddana kontroli

Przykład 42.

Rozstrzygnięcie – osoba z informacji nr 1.

Uzasadnienie – Ostrzeżenie przesyłane do Wielkiej Brytanii zostanie poddane regularnej inspekcji granicznej, ponieważ jest państwem opuszczone Unii Europejskiej.

Przykład 43.

Rozstrzygnięcie – osoba z informacji nr 3.

Uzasadnienie – Ponieważ Henrik chce pojechać do Estonii będzie musiał pojechać przez Obszary Kaliningradzkie lub Białoruś, które nie należą do strefy Schengen.

Omówienie zadania 17.1. (p=24%)

Omawiane zadanie sprawdzało wiedzę maturzystów w zakresie instytucji Unii Europejskiej – zdający mieli rozpoznać te instytucje na podstawie przepisów prawnych dotyczących ich kompetencji, sposobu powołania oraz kadencji. Zdarzały się realizacje, w których maturzyści niewłaściwie rozpoznawali jedną, dwie lub wszystkie instytucje, przy tym w swej odpowiedzi używali nazw istniejących organów unijnych (jak w przykładzie 44.). Niestety, nierzadko niektóre z użytych określeń były wymyślone przez zdających (jak w przykładzie 45).

w przypadku jednej instytucji oraz w przykładzie 46. w przypadku dwóch instytucji) albo były nazwami organizacji międzynarodowych (jak w przykładzie 47.). Wszystkie wskazane do tej pory błędy zawiera odpowiedź z przykładu 48. Były wreszcie realizacje, w których maturzyści nie realizowali polecenia – nie podawali nazw instytucji, ale – na przykład – próbowali określać ich funkcje (przy tym w dość specyficzny sposób – jak w przykładzie 49.)

Przykład 44.

| | |
|-----------------------|--|
| Instytucja 1. – | Komisja Europejska |
| Instytucja 2. – | Europejski Trybunał Sprawiedliwości Rada Unii Europejskiej Parlament Europejski |
| Instytucja 3. – | Komisja Europejska Rada Unii Europejskiej Parlament Europejski |

Przykład 45.

| | |
|-----------------------|--|
| Instytucja 1. – | Komisja Europejska Rada Unii Europejskiej Rada Europejska |
| Instytucja 2. – | Trybunał Sprawiedliwości Międzynarodowy Trybunał Europejski |
| Instytucja 3. – | Komisja Europejska |

Przykład 46.

| | |
|-----------------------|--------------------------------|
| Instytucja 1. – | Sekretariat |
| Instytucja 2. – | Rada Sądowicza |
| Instytucja 3. – | Secyretaria Rada UE |

Przykład 47.

| | |
|-----------------------|---|
| Instytucja 1. – | Rada Unii Europejskiej Państwo członkowskie |
| Instytucja 2. – | Rada |
| Instytucja 3. – | ONZ |

Przykład 48.

| | |
|-----------------------|--|
| Instytucja 1. – | Komisja Europejska |
| Instytucja 2. – | Sąd Unii Europejskiej Sąd Najwyższy Unii Europejskiej |
| Instytucja 3. – | Rada Unii Europejskiej Rada Unii Europejskiej |

Przykład 49.

| | |
|-----------------------|--------------------------------|
| Instytucja 1. – | Prawo |
| Instytucja 2. – | Bezpieczeństwo |
| Instytucja 3. – | Secyretaria Budżety |

Omówienie zadania 17.2. (p=22%)

W omawianym zadaniu należało wskazać na różnice w legitymizacji instytucji unijnych przedstawionych w materiałach źródłowych. Dodajmy, że przepisy prawne będące tym materiałem zawierały informacje dotyczące elementów sposobu kreowania każdej z instytucji. Niski poziom wykonania tego zadania wynikał na ogół z niezrozumienia pojęcia legitymizacji, co szczególnie widoczne jest w przykładzie 50. – zdający bowiem trafnie rozpoznał instytucje i określił poprawnie ich funkcje. Podjęte przez maturzystów próby odpowiedzi były próbami, w których wskazywano (na ogół lakonicznie) na różne funkcje, zadania czy obowiązki (jak w przykładach 51. i 52.) instytucji, przy tym w części takich realizacji widoczne jest niewłaściwe użycie materiału źródłowego (przykład 53.). Były także odpowiedzi, w których zdający trafnie określali kwestię składu czy powoływania danej instytucji, jednak pisali na tyle lakonicznie, że nie można było uznać tych odpowiedzi za wyjaśniające różnice w legitymizacji instytucji unijnych (jak w przykładach 54. i 55.).

Przykład 50.

Parlament Europejski pełni funkcję legislacyjną,
Trybunał Sprawiedliwości UE pełni funkcję jury-
dykcyjną, natomiast Komisja Europejska pełni funkcję
egzekutywną.

Przykład 51.

Każda instytucja Unii Europejskiej ma inne zadanie,
jedna odpowiada za funkcję ustawodawczą, a inna za
funkcję wykonawczą.

Przykład 52.

Każda z instytucji pełni różne obowiązki potrzebne do
funkcjonowania prawidłowego Unii Europejskiej, dlatego są kadencje
różne, się od siebie zgodzić z pełnionymi obowiązkami,
niektóre wymagają smierzenia pomocy członków w trakcie
trwania kadencji dla zwiększenia efektywności działania
tej instytucji.

Przykład 53.

Instytucja 1 i 3 pełni funkcje zgodnie z warunkami pre-
widzianymi w Traktatach, zaś Instytucja 2 została
na podstawie Traktatów, kontroluje akty i ich ważność.
~~Instytucja~~ Instytucja 2 sprawdza i kontroluje także Instytucje
1 i 3.

Przykład 54.

Różnice polega na skądś wstawić które w każdej instytucji jest zupełnie inne

Przykład 55.

Ważną rolę jest sposób wyrażenia danej instytucji
o. d. k. t. w. c. s. t. k. a. n. f. j. k. a. d. e. n. c. j. i.

Problem „pod lupą” – zadanie rozszerzonej odpowiedzi: wypowiedź argumentacyjna

Istotnym elementem arkusza maturalnego z wiedzy o społeczeństwie w Formule 2023 jest zadanie rozszerzonej odpowiedzi: wypowiedź argumentacyjna. Zadanie to (zadanie 21.) okazało się dla tegorocznych zdających bardzo trudne, przy tym było najtrudniejszym zadaniem w całym arkuszu ($p=15\%$). Poświęcamy mu niniejszą część komentarza także dlatego, że taki typ zadania wystąpił w maturze z wiedzy o społeczeństwie po raz pierwszy.

Zgodnie z aktualnym informatorem maturalnym zadanie takie wymaga skonstruowania „dłuższej wypowiedzi argumentacyjnej z wykorzystaniem własnej wiedzy przedmiotowej i załączonych materiałów źródłowych”. W analizowanym arkuszu polecenie do wskazanego zadania brzmiało: „Scharakteryzuj uregulowania prawne dotyczące referendum lokalnych w Rzeczypospolitej Polskiej. Na ich podstawie rozważ, czy oceny i postulaty przedstawione w tekście odnoszą się do wskazanych instytucji prawnych, czy – do kwestii kultury politycznej społeczeństwa. W pracy wykorzystaj oba materiały źródłowe”. W poleceniu zatem wprost wskazano na konieczność wykorzystania obu materiałów źródłowych: tekstu postulującego reformę referendum lokalnego oraz danych z wskaźnikami Polski w jednym z indeksów demokracji. Umiejętne wykorzystanie tekstu pozwalało na rozróżnienie rodzajów referendum lokalnych i dawało informacje o frekwencji jako warunku ich ważności. Informacje z tabeli (wraz z orientacją w kwestii pojęć z zakresu przedmiotu) pozwalały z kolei na przeprowadzenie rozważania co do znaczenia uregulowań prawnych i kultury politycznej w przypadku omawianych referendum.

Zgodnie z aktualnym informatorem maturalnym zadanie takie jest oceniane według kryteriów, w których wyodrębniono aspekty tematu oraz właściwą formę, strukturę i logikę wywodu, przy tym w informatorze tym wyraźnie określono, że w sytuacji, gdy za realizację takiego zadania można uzyskać 7 punktów (jak w tegorocznym arkuszu), mamy w nim trzy aspekty tematu. Wskazano także, że zdający może otrzymać po maksymalnie 2 punkty za każdy aspekt tematu oraz 1 punkt za właściwą konstrukcję wypowiedzi (jej właściwą logikę, strukturę i formę). W związku z brzmieniem tematu jego aspekty ustalono w sposób następujący: 1. aspekt – przedstawienie referendum lokalnych zwykłych, 2. aspekt – przedstawienie referendum lokalnych odwoławczych, 3. aspekt – rozważenie problemu wraz z odwołaniem do materiałów źródłowych.

Średni rezultat zadania wskazuje, że zdający mieli z nim znaczący problem. Jednak należy podkreślić, że niemało było realizacji, które oceniono na maksymalną liczbę punktów. Przykład 56. to właśnie odpowiedź z wskazanej kategorii – odpowiedź, którą trudno uznać za wzorcową, ale jej poziom był wystarczający do uznania każdego aspektu za wypełniony w pełni (pomimo błędu dotyczącego roli wojewódzkiego sądu administracyjnego), a jej konstrukcja – właściwa. Przykład ten ilustruje także, jak można było dobrze (choć nie bez uchybień) wykorzystać materiały źródłowe.

Przykład 56.

W Polsce występuje instytucja referendum lokalnych, które obok referendum ogólnokrajowego jest ~~o~~ jednym bezpośrednią jedną z bezpośrednich form demokracji.

Referendum lokalne dotyczy jednostek samorządu terytorialnego i może zostać powołane w kilku określonych sytuacjach, takich jak kwestie ważne dla mieszkańców, odwołanie władz jednostek samorządu terytorialnego, czy podjęte w kwestii samoopodatkowania się jej mieszkańców.

Prawo inicjatywy referendum mają 5% mieszkańców danego województwa i 10% mieszkańców poszczególnych powiatów i gmin. Referenda te jednak nie spełniają w większości wymaganego ustawowo progu frekwencyjnego wynoszącego 30%. To powoduje, że referendum nie jest wzięte. Jak podaje T. Zakrewski w ekspertyzie na temat referendum lokalnych odbyło się 26 referendum w sprawach innych niż odwołanie organu jednostki samorządu terytorialnego, jednak z nich wzięte było jedynie 6, co przez ostatnie lata świadczy o niepopularności referendum lokalnego.

W przypadku odwołania jednostki władzy wymagana jest ~~ilość stanowiąca 3/5 osób, które głosowały za~~ frekwencja ~~stanowiąca~~ ~~ilość stanowiąca~~ 3/5 osób, które w ostatnich wyborach na ten organ głosowały.

W tym przypadku, sprawy mogą się pojawić bo
 gony bo na 46 głosów, jedynie odwołano dwa
 organy władzy referendum lokalnego stowarzyszenia
 władzy dla miejsca sąd wojewódzki sąd administracyjny
 Tak niska frekwencja i popularność referendum
 lokalnych może wynikać z przepisów prawa,
 czyli możliwe, że zbyt wysoki próg frekwencyjny
 oraz o braku rozpowszechniania medialnie
 tej instytucji. Jednak może przyczyną należy
 doszukiwać się w kulturze politycznej
 Polaków? Swego czasu pania Kulisz 15 propozycja
 zmiany. Jednak może przyczyną należy doszukiwać
 się w kulturze politycznej, zgodnie ze wskazaniami
 Democracy Index partycypacja społeczna jest na
 średnim poziomie, a postawy polityczne
 obywateli wynoszą tylko 5,63/10.
 Sprawy referendum lokalnego powinna zostać
 reformowane, ponieważ nie cieszą się wysoką
 frekwencją, która w konsekwencji uniemożliwia
 wprowadzenie ulnych zmian.

Przykłady 57. i 58. to realizacje, w których na notę maksymalną wyceniono 3. aspekt tematu. Wiele było prac, w których zdający ograniczali konstruowaną przez siebie narrację do rozważania, czy oceny i postulaty przedstawione w tekście odnoszą się do uregulowań prawnych dotyczących referendum, czy – do kwestii kultury politycznej społeczeństwa, niejako pomijając lub tylko sygnalizując dwa pierwsze aspekty. Oba wskazane przykłady zostały ocenione na 3 punkty, przy tym w przykładzie 57. punkt ten zdający uzyskał za częściową realizację aspektu 1. (referenda zwykłe), a w przykładzie 58. – za częściową realizację aspektu 2. (referenda odwoławcze). W przykładzie 57. do uzyskania tego punktu

przyczyniło się określenie, czym jest referendum oraz informacje o frekwencji (z uchybieniem). Realizacja z przykładu 58. jest nieco szersza, choć niepozbawiona usterek pojęciowych (np. próg wyborczy).

Przykład 57.

Zgodnie z polskim porządkiem prawnym referenda lokalne mogą dotyczyć zarówno odwołania organu jednostki samorządu terytorialnego jak i spraw bieżących, istotnych dla społeczności lokalnej (np. inwestycje wspierające budowę instytucji publicznych). Jednakże, aby referendum było wiążące, wymagana jest frekwencja na poziomie 30%. Jeżeli owego progu ~~przynajmniej~~ ^{procentowego} nie uda się przekroczyć, to decyzja podjęta w głosowaniu jest nieważna (w przypadku odwołania organu samorządowego) lub niewiążąca (w kwestiach lokalnych przestępczych).

T. Zakraewski w swojej publikacji „Referendum lokalne: czy na reformę?” prezentuje dane dotyczące kadencji samorządu terytorialnego 2014-2018. Łącznie, w ciągu czterech lat, przeprowadzono 72 referenda (z czego aż 46 dotyczyło odwołania danego organu) i jedynie 19 było ważnych lub wiążących. Autor jako przyczynę tego zjawiska wymienia niską frekwencję i niewielką liczbę przeprowadzonych głosowań o takim samym charakterze. Istotne, ~~nie~~ marginalny udział demokracji bezpośredniej w kształtowaniu mechanizmu polityki demokratycznej jest poważnym problemem. Należy warto zwrócić uwagę na deanimację w polskim systemie demokracji pośredniej, a konkretnie wskazać decyzji podejmowaną jest przez rady lokalne i powiatowe, co nie sprzyja aktywizacji społeczeństwa i kreowaniu postaw obywatelskich. Zapadne z.e. wskaźnikiem Indeksu Demokracji w latach 2012-20 o 0,72 punkta.

Spadła w Polsce jakości zarządzania publicznego. Może być to odzwierciedlenie narastającej biurokracji i oraz patologii: wtedy, takich jak nepotyzm, klientelizm i partyluleryzm. Wzrost zanotowano w obszarach „partycypacja polityczna społeczeństwa” (o 0,56 punkta) i „postawy polityczne społeczeństwa” (o 0,25 punkta). Jednakowe zjawisko to jest efektem niezadowolenia społecznego, formą stosowania prynciów wtedy, implikowaną brakiem zaufania do organów państwowych. Stąd też dane te ~~wzrost~~ nie przekładają się na wysoką frekwencję w referendach. ~~to~~ Problemem nie są progi wyborcze lecz brak obywatelskich postaw w społeczeństwie.

T. Zakrewski „obecny rozwój instytucji referendum” uważa za niedokonalą, właśnie ze względu na dominację w społeczeństwie grup biernych lub zainicjowanych. Jedynie krótkotrwale partów obywatelskich, propagowanie ~~partii~~ zachowania aktywnego, tworzenie kampanii ~~partijowych~~ edukacyjnych i politycznych mogą ~~kształtować~~ zwiększyć zaangażowanie w partycypację wyborczą w Polsce.

Przykład 58.

Referenda lokalne stanowią podstawę bezpośredniej demokracji. Są one częścią partycypacji społecznej w procesie stanowienia prawa i wyboru ^{mieszkańcy} rządzących. ~~Mogą być~~ mogą

... bezpośrednio wypowiedzieć się na istotne dla ich lokalnej społeczności problemy. Jest więc niezwykle ważne, aby mieszkańcy mieli świadomość znaczenia jakie znaczenie posiadała ta forma demokracji.

Organizowanie referendum lokalnego jest związane z zasadą demokratycznego państwa prawa, ~~która~~ jest to jedno z ustrojowych zasad ustroju w państwie polskiego, która wynika z konstytucji. Mieszkańcy powinni brać udział w partycypacji. Możliwość organizowania referendum lokalnych wynika także z zasady mówiącej o decentralizacji władzy. W związku z którą ^{wielkość} ~~obowiązek~~ obowiązek kierowane są ~~on~~ do samorządów terytorialnych. ~~Obowiązek~~ mieszkańcy danego terytorium mają więc możliwość decydowania o niektórych sprawach. Mogą oni uczestniczyć w procesie ^{ważnego dla społeczności} ~~decydującego~~ ^{głównego} ~~decydującego~~ wyborów, np. budowy obiektów lub odwołania organu jednostki samorządu terytorialnego. Obowiązuje jednak próg wyborczy, np. w sprawie odwołania organu ^{jednostki} ~~jednostki~~ samorządu terytorialnego w referendum musi wziąć udział co najmniej 315 obywateli, którzy ten organ w wyborach wybrali. Progi wyborczy zmienia się w zależności od wielkości jednostek terytorialnych. Mała gmina będzie więc miała mniejszy próg niż duży powiat.

W tekście T. Zakrzewskiego wskazane ~~każdy~~ została ocena referendum lokalnych. Jest ona, zdaniem autora, niezadowolająca ^{wskazuje, że} ~~wskazuje, że~~ w latach 2014-2018 odbyło się niewiele referendum wyborczych które nie dotyczyły odwołania organu jednostki samorządu terytorialnego, a jeszcze mniej przekroczyło wymagany próg wyborczy. Myślę, że wskazane oceny i postulaty odnoszą się ^{zwłaszcza} ~~zwłaszcza~~ do kwestii kultury politycznej. Mieszkańcy nie są zainteresowani sprawami swojej lokalnej społeczności, nie widzą potrzeby uczestnictwa w referendum. Zgodnie ze wskaźnikami demokracji ^{tabela} ~~(zobacz)~~ tylko około 6% eksperci oceniają

partycypacji politycznej społeczeństwa polskiego tylko na ok. 6%.
 Jeszcze mniej oceniane są postawy polityczne społeczeństwa,
 bo tylko (w 2019 r. ~~ok.~~ - 4,38 a w 2020 - 5,63). Taki
 pogląd ^{i ocena} T. Zakrzewskiego są więc słuszne. Znajdują
 swoje potwierdzenie wśród ekspertów. Wartość społeczeństwa
 w referendum i liczba referendów jest niewystarczająca.
 W Praybozanie wcześniej wskaźniki wskazywały na niezadawalającą
 kulturę polityczną mieszkańców, którzy ~~wymaga~~
 wymagają
 konieczne są gruntowne zmiany dotyczące
 demokracji bezpośredniej. Płytka społeczeństwo powinno
 być zdane poinformowane o korzyściach płynących
 z referendów. Im więcej osób będzie zainteresowanych
 tym większe prawdopodobieństwo, że wybory 'okazją
 się ważne, bo przekroczą próg wyborczy.
 Duże zainteresowanie przełoży się też na wzrost efektywności
 organizowanie tego typu ~~organizacji~~ formy
 demokracji bezpośredniej.

Przykład 59. to z kolei wypowiedź oceniona na 2 punkty, w której rozważania z 3. aspektu przybierają nieco inny charakter niż w przykładach powyższych, przy tym świadczą one o niezrozumieniu przez zdającego pojęcia kultury politycznej (stąd aspekt ten został uznany za zrealizowany w sposób częściowy). Podobnie, jak w realizacji z przykładu 58. zdający uzyskał także punkt za niepełną realizację aspektu dotyczącego referendum odwoławczego.

Przykład 59.

Państwo Polskie od zawsze miało problem
 z partycypacją wyborczą. Jest to skutek
 długotrwałego pobawienia możliwości
 wyboru przez obywateli. Rzeczpospolita jest również
 państwem stającą się przez co większość
 społeczeństwa stanowią starsze osoby u
 których poprodukcyjnym przystosowanie jeszcze do
 czasów PRL-u. Mimo że frekwencja wyborcza
 obywateli z czasem wzrasta to nie jest to

d. w. i. z. s. k. (trochę ponad 0,5% przez 8 lat 2012-2020)
 W przypadku referendum lokalnych trudno jest
 w. p. r. a. d. z. i. c. i. e. j. a. k. i. e. h. a. l. k. i. e. p. o. s. t. a. n. o. w. i. e. n. i. a.
 przez niezwykle wysokie progi procentowe oraz
 właśnie niską frekwencję wśród obywateli.
 Prawdopodobnie aby odwołać organ wykonawczy
 gminy potrzebna frekwencja na poziomie 60%
 wśród osób które na dany organ zgłosiły
 wniosek.
 Jednakże to właśnie kultura polityczna
 społeczeństwa ma najwięcej wpływu na
 wspomniane w tekście zjawiska. Wg wskaźnika
 demokracji ^{parto} proces wyborczy i pluralizm oraz
 „wolności obywatelskie” spadły na przestrzeni
 lat. Takie sytuacja jeszcze bardziej zmniejsza
 obywateli do udziału w referendach.
~~Wskazując~~ Podsumowując powyższe rozważania
 nasuwa się wnioski. ~~Państwo~~ Państwo i
 samorządy terytorialne powinny ułożyć większą
 wagę na kształtowanie kultury politycznej
 obywateli.

Warto jeszcze podkreślić, że trzy ostatnie przykłady to realizacje, w których nie można było przyznać punktu za konstrukcję pracy i logikę wyводу – nie zrealizowano w nich bowiem każdego z aspektów na poziomie częściowym.

Wnioski i rekomendacje

1. Wiedza o społeczeństwie to przedmiot interdyscyplinarny, a różnorodność treści (socjologia, politologia, prawo, stosunki międzynarodowe, a w mniejszym stopniu m.in. etnologia i antropologia oraz psychologia) jest jednym z powodów tego, że staje się on szczególnie trudny do opanowania. Analiza prac i tegorocznych maturzystów wykazała także duże zróżnicowanie poziomu wiedzy i umiejętności sprawdzanych na egzaminie. Rezultaty egzaminu kolejny raz przeczą opinii, że można uzyskać wysoki wynik z matury z wiedzy o społeczeństwie, posiadając jedynie orientację w bieżących wydarzeniach społeczno-politycznych, a bez należytej wiedzy z różnych poziomów nauczania przedmiotu, także charakterystycznej dla zakresu rozszerzonego.
2. Trzeba jednak podkreślić, że średni rezultat matury z przedmiotu w Formule 2023 był znacznie lepszy niż jakiegokolwiek matury z okresu obowiązywania Formuły 2015 i zbliżony do tego, jaki osiągnęli maturzyści przed wprowadzeniem matury Formuły 2015.
3. Najslabiej na tegorocznym egzaminie wypadły zadania, w których maturzyści powinni wykazać się posiadaniem wiedzy przedmiotowej, szczególnie z zakresu tematyki bloku *Państwo i polityka* oraz – w mniejszym stopniu – bloku *Zagadnienia międzynarodowe*.
4. Cieszy natomiast fakt relatywnie wysokiego poziomu wykonania zadań z zakresu bloku *Człowiek i społeczeństwo*, szczególnie tych zadań, których tematyka dotyczyła kwestii nowych w nauczaniu wiedzy o społeczeństwie (wprowadzonych w podstawie programowej z reformy minister Anny Zalewskiej).
5. Jako nadzwyczaj pozytywny należy także odebrać poziom wykonania większości zadań z zakresu bloku *Prawo i prawa człowieka*, przy tym zwracają uwagę relatywnie dobre umiejętności zdających w zakresie czytania ze zrozumieniem przepisów prawa i ich wykorzystania w odpowiedzi.
6. Poziom wykonania zadań z tegorocznego arkusza maturalnego z wiedzy o społeczeństwie wskazuje oczywiście, że – niezależnie od formuły matury – największą bolączką zdających jest kwestia braków w wiedzy przedmiotowej. Stąd ważne powinno być jej usystematyzowanie i utrwalenie.
7. Niemalą trudność sprawia maturzystom wyjaśnianie (w tym formułowanie różnic) oraz – w przypadku zadania rozszerzonej odpowiedzi: wypowiedź argumentacyjna – właściwe wykorzystanie materiałów źródłowych. Ważne zatem powinno być zwrócenie większej uwagi w procesie uczenia/nauczania na ćwiczenia we wskazanych zakresach.