

<i>Rodzaj dokumentu:</i>	Sprawozdanie za rok 2023 Województwo wielkopolskie
<i>Egzamin:</i>	Egzamin maturalny
<i>Przedmiot:</i>	Język angielski
<i>Poziom:</i>	Poziom podstawowy Poziom rozszerzony Poziom dwujęzyczny
<i>Termin egzaminu:</i>	5 maja 2023 r. – poziom podstawowy 9 maja 2023 r. – poziom rozszerzony; poziom dwujęzyczny
<i>Data publikacji dokumentu:</i>	19 września 2023 r.

Opracowanie:

Beata Trzcińska (Centralna Komisja Egzaminacyjna)
Jolanta Szatan (Centralna Komisja Egzaminacyjna)
Katarzyna Furmańczyk (Centralna Komisja Egzaminacyjna)
Danuta Gumowska (Okręgowa Komisja Egzaminacyjna w Gdańsku)
Mariusz Zysk (Okręgowa Komisja Egzaminacyjna w Łomży)

Opieka merytoryczna

dr Marcin Smolik (Centralna Komisja Egzaminacyjna)
Ludmiła Stopińska (Centralna Komisja Egzaminacyjna)

Współpraca

Beata Dobrosielska (Centralna Komisja Egzaminacyjna)
Agata Wiśniewska (Centralna Komisja Egzaminacyjna)
Mariola Jaśniewska (Centralna Komisja Egzaminacyjna)
Pracownie ds. Analiz Wyników Egzaminacyjnych okręgowych komisji egzaminacyjnych

Opracowanie dla województwa wielkopolskiego**Okręgowa Komisja Egzaminacyjna w Poznaniu**

Anna Kańska
Anna Sperling

Centralna Komisja Egzaminacyjna
ul. Józefa Lewartowskiego 6, 00-190 Warszawa
tel. 22 536 65 00, fax 22 536 65 04
e-mail: sekretariat@cke.gov.pl
www.cke.gov.pl

Język angielski

Poziom podstawowy

1. Opis arkusza

W roku szkolnym 2022/2023 egzamin maturalny z języka angielskiego został przeprowadzony na podstawie wymagań egzaminacyjnych określonych w rozporządzeniu Ministra Edukacji i Nauki z dnia 10 czerwca 2022 r.¹

Arkusz egzaminacyjny z języka angielskiego na poziomie podstawowym składał się z 38 zadań zamkniętych różnego rodzaju (wyboru wielokrotnego, prawda/fałsz, zadań na dobieranie), 10 zadań otwartych krótkiej odpowiedzi oraz 1 zadania otwartego rozszerzonej odpowiedzi. Zadania sprawdzały wiadomości oraz umiejętności w czterech obszarach: rozumienia ze słuchu (15 zadań zamkniętych), rozumienia tekstów pisanych (16 zadań zamkniętych i 4 zadania otwarte krótkiej odpowiedzi), znajomości środków językowych (7 zadań zamkniętych i 6 zadań otwartych krótkiej odpowiedzi) oraz tworzenia wypowiedzi pisemnej (1 zadanie otwarte rozszerzonej odpowiedzi). Zadania sprawdzające rozumienie ze słuchu były oparte na nagranych tekstach, odtworzonych podczas egzaminu z płyty CD, natomiast zadania sprawdzające rozumienie tekstów pisanych oraz 1 zadanie sprawdzające znajomość środków językowych były oparte na tekstach autentycznych lub adaptowanych zamieszczonych w arkuszu egzaminacyjnym. Za rozwiązanie wszystkich zadań zdający mógł otrzymać 60 punktów (1 punkt za każde zadanie zamknięte i otwarte oraz 12 punktów za wypowiedź pisemną).

2. Dane dotyczące populacji zdających

TABELA 1. Zdający rozwiązujący zadania w arkuszu standardowym*

Liczba zdających (Formuła 2023)		12 602
Zdający rozwiązujący zadania w arkuszu standardowym	ze szkół na wsi	295
	ze szkół w miastach do 20 tys. mieszkańców	2 380
	ze szkół w miastach od 20 tys. do 100 tys. mieszkańców	5 704
	ze szkół w miastach powyżej 100 tys. mieszkańców	4 223
	ze szkół publicznych	11 794
	ze szkół niepublicznych	808
	kobiety	8 280
	mężczyźni	4 322
	bez dysleksji rozwojowej	11 616
	z dysleksją rozwojową	986

* Dane w tabeli dotyczą wszystkich tegorocznych absolwentów.

Z egzaminu – w Formule 2023 i Formule 2015 – zwolniono 5 uczniów – laureatów i finalistów Ogólnopolskiej Olimpiady Języka Angielskiego.

¹ Rozporządzenie Ministra Edukacji i Nauki z dnia 10 czerwca 2022 r. w sprawie wymagań egzaminacyjnych dla egzaminu maturalnego przeprowadzanego w roku szkolnym 2022/2023 i 2023/2024 (Dz.U. poz. 1246).

TABELA 2. Zdający rozwiązujący zadania w arkuszach dostosowanych

Zdający rozwiązujący zadania w arkuszach dostosowanych	z autyzmem, w tym z zespołem Aspergera	77
	słabowidzący	16
	niewidomi	2
	słabosłyszący	10
	niesłyszący	7
	z niepełnosprawnością ruchową spowodowaną mózgowym porażeniem dziecięcym	7
	z zaburzeniem widzenia barw	6
	o których mowa w art. 2 ust. 1 ustawy ² (obywatele Ukrainy)	9
Ogółem	134	

3. Przebieg egzaminu

TABELA 3. Informacje dotyczące przebiegu egzaminu

Termin egzaminu		5 maja 2023 r.	
Czas trwania egzaminu		120 minut	
Liczba szkół		205	
Liczba zespołów egzaminatorów*		11	
Liczba egzaminatorów*		314	
Liczba obserwatorów ³ (§ 8 ust. 1)		1	
Liczba unieważnień ⁴	w przypadku:		
	art. 44zzv pkt 1	stwierdzenia niesamodzielnego rozwiązywania zadań przez zdającego	0
	art. 44zzv pkt 2	wniesienia lub korzystania przez zdającego w sali egzaminacyjnej z urządzenia telekomunikacyjnego	0
	art. 44zzv pkt 3	zakłócenia przez zdającego prawidłowego przebiegu części egzaminu w sposób utrudniający pracę pozostałym zdającym	0
	art. 44zzw ust. 1	stwierdzenia podczas sprawdzania pracy niesamodzielnego rozwiązywania zadań przez zdającego	0
	art. 44zzy ust. 7	stwierdzenia naruszenia przepisów dotyczących przeprowadzenia egzaminu	0
	art. 44zzy ust. 10	niemożności ustalenia wyniku (np. zaginięcie karty odpowiedzi)	0
Liczba wglądów ⁴ (art. 44zzz)		154	

* Dane dotyczą wszystkich poziomów egzaminu (podstawowego, rozszerzonego i dwujęzycznego) łącznie.

² Ustawa z dnia 12 marca 2022 r. o pomocy obywatelom Ukrainy w związku z konfliktem zbrojnym na terytorium tego państwa (Dz.U. z 2023 r. poz. 103, z późn. zm.).

³ Rozporządzenie Ministra Edukacji i Nauki z dnia 1 sierpnia 2022 r. w sprawie egzaminu maturalnego (Dz.U. poz. 1644, z późn. zm.) – podano łącznie dla Formuły 2023 i Formuły 2015.

⁴ Ustawa z dnia 7 września 1991 r. o systemie oświaty (Dz.U. z 2022 r. poz. 2230).

4. Podstawowe dane statystyczne

Wyniki zdających

WYKRES 1. Rozkład wyników zdających

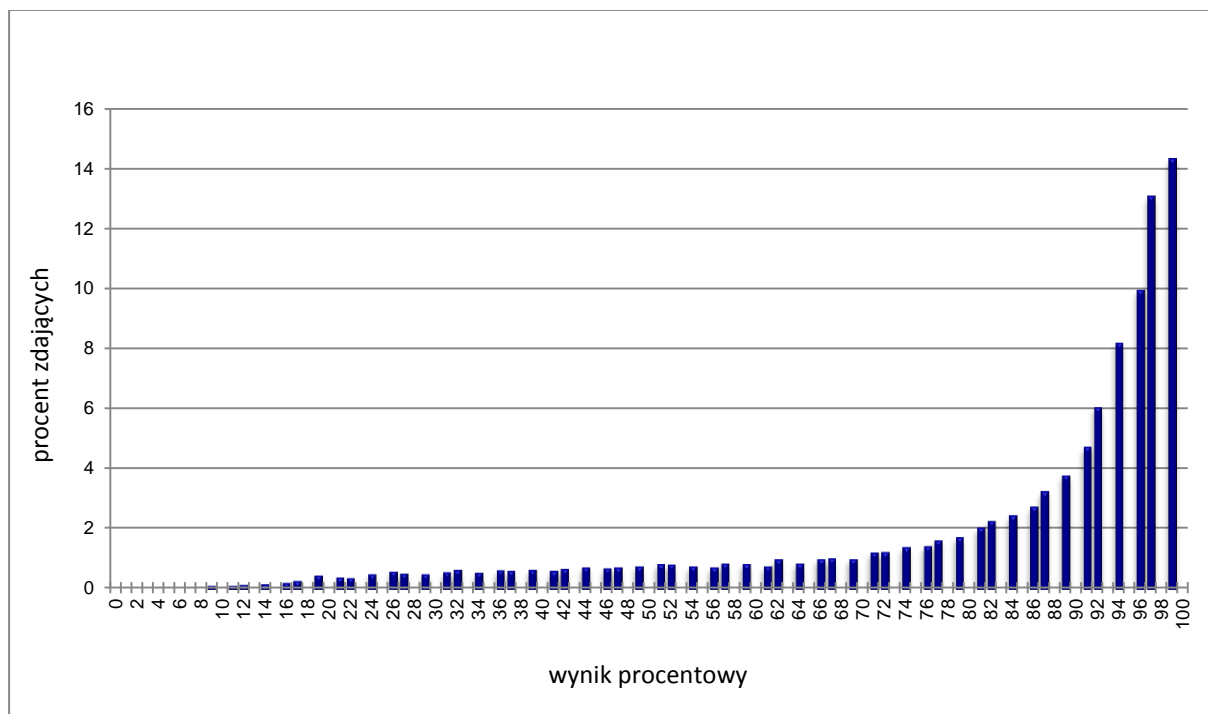


TABELA 4. Wyniki zdających – parametry statystyczne*

Zdający	Liczba zdających	Minimum (%)	Maksimum (%)	Mediana (%)	Modalna (%)	Średnia (%)	Odchylenie standardowe (%)	Odsetek sukcesów **
ogółem Formuła 2023	12 602	5	100	93	100	84	20	97
z Ukrainy	9	-	-	-	-	70	-	-
bez dysleksji rozwojowej	11 616	5	100	93	100	84	20	97
z dysleksją rozwojową	986	10	100	90	98	81	22	95

* Dane dotyczą wszystkich tegorocznych absolwentów. Parametry statystyczne są podane dla grup liczących 30 lub więcej zdających.

** Dane dotyczą tegorocznych absolwentów, którzy przystąpili do wszystkich egzaminów obowiązkowych.

Poziom wykonania zadań

TABELA 5. Poziom wykonania zadań

Rozumienie ze słuchu

Zadanie	Wymagania egzaminacyjne 2023 i 2024		Poziom wykonania zadania (%)
	Wymaganie ogólne	Wymagania szczegółowe	
1.1.	II. Rozumienie wypowiedzi. <i>Zdający rozumie wypowiedzi ustne o umiarkowanym stopniu złożoności, wypowiedziane w naturalnym tempie, w standardowej odmianie języka [...].</i>	II.5) Zdający znajduje w wypowiedzi określone informacje.	90
1.2.			82
1.3.			87
1.4.			85
1.5.			86
2.1.		II.2) Zdający określa główną myśl wypowiedzi [...].	89
2.2.		II.4) Zdający określa kontekst wypowiedzi [...].	65
2.3.		II.2) Zdający określa główną myśl wypowiedzi [...].	84
2.4.		II.3) Zdający określa intencje nadawcy/autora wypowiedzi.	70
2.5.		II.2) Zdający określa główną myśl wypowiedzi [...].	88
3.1.		II.6) Zdający układa informacje w określonym porządku.	84
3.2.		II.3) Zdający określa intencje nadawcy/autora wypowiedzi.	85
3.3.		II.5) Zdający znajduje w wypowiedzi określone informacje.	78
3.4.			80
3.5.		II.4) Zdający określa kontekst wypowiedzi [...].	96

Rozumienie tekstów pisanych

Zadanie	Wymagania egzaminacyjne 2023 i 2024		Poziom wykonania zadania (%)
	Wymagania ogólne	Wymagania szczegółowe	
4.1.	II. Rozumienie wypowiedzi. <i>Zdający rozumie [...] wypowiedzi pisemne o umiarkowanym stopniu złożoności [...].</i>	III.1) Zdający określa główną myśl [...] fragmentu tekstu.	92
4.2.			91
4.3.			92
4.4.			90
5.1.		III.1) Zdający określa główną myśl tekstu.	93
5.2.		III.7) Zdający wyciąga wnioski wynikające z informacji zawartych w tekście.	90
5.3.		III.3) Zdający określa kontekst wypowiedzi [...].	93
5.4.	II. Rozumienie wypowiedzi. <i>Zdający rozumie [...] wypowiedzi pisemne o umiarkowanym stopniu złożoności [...].</i>	VIII.2) Zdający przekazuje w języku obcym nowożytnym [...] informacje sformułowane w tym języku obcym. III.4) Zdający znajduje w tekście określone informacje.	87
5.5.	70		
5.6.	V. Przetwarzanie wypowiedzi. <i>Zdający zmienia formę przekazu [...] pisemnego [...].</i>		85
5.7.	I. Znajomość środków językowych. <i>Zdający posługuje w miarę rozwiniętym zasobem środków językowych (leksykalnych, gramatycznych, ortograficznych) [...].</i>		85

Zadanie	Wymagania egzaminacyjne 2023 i 2024		Poziom wykonania zadania (%)
	Wymaganie ogólne	Wymagania szczegółowe	
6.1.	II. Rozumienie wypowiedzi. <i>Zdający rozumie [...] wypowiedzi pisemne o umiarkowanym stopniu złożoności [...].</i>	III.4) Zdający znajduje w tekście określone informacje.	89
6.2.			89
6.3.			84
6.4.			88
6.5.		III.1) Zdający określa główną myśl tekstu [...].	90
7.1.		III.5) Zdający rozpoznaje związki między poszczególnymi częściami tekstu.	91
7.2.			91
7.3.			88
7.4.			89

Znajomość środków językowych

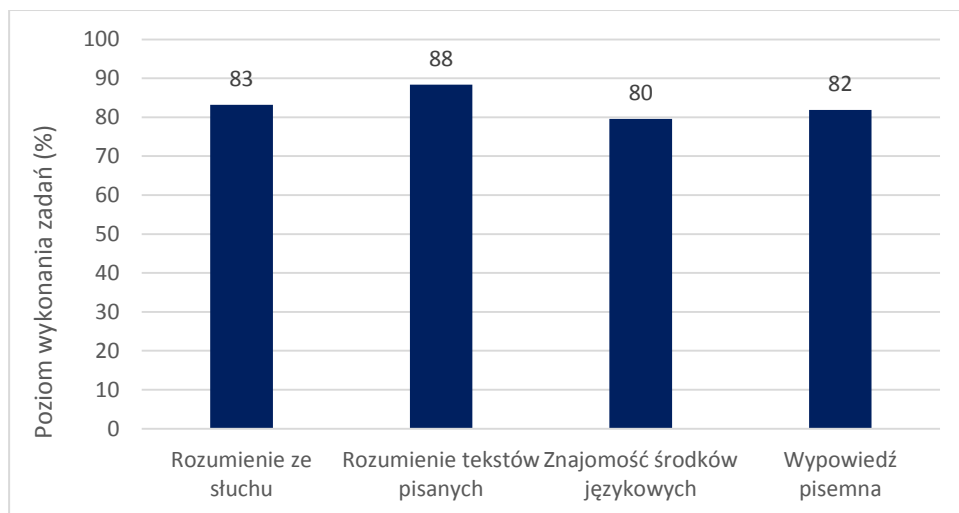
Zadanie	Wymagania egzaminacyjne 2023 i 2024		Poziom wykonania zadania (%)
	Wymaganie ogólne	Wymaganie szczegółowe	
8.1.	<p>I. Znajomość środków językowych.</p> <p><i>Zdający posługuje się w miarę rozwiniętym zasobem środków językowych (leksykalnych, gramatycznych, ortograficznych) [...].</i></p>	<p>1. Zdający posługuje się w miarę rozwiniętym zasobem środków językowych (leksykalnych, gramatycznych, ortograficznych) [...].</p>	92
8.2.			88
8.3.			87
9.1.			92
9.2.			92
9.3.			78
9.4.			99
10.1.			68
10.2.			60
10.3.			67
11.1.			88
11.2.			70
11.3.			54

Wypowiedź pisemna

Zadanie	Wymagania egzaminacyjne 2023 i 2024		Kryteria	Poziom wykonania zadania (%)
	Wymagania ogólne	Wymagania szczegółowe		
12.	I. Znajomość środków językowych. <i>Zdający posługuje się w miarę rozwiniętym zasobem środków językowych (leksykalnych, gramatycznych, ortograficznych) [...].</i>	I. Zdający posługuje się w miarę rozwiniętym zasobem środków językowych (leksykalnych, gramatycznych, ortograficznych) [...]. V.1) Zdający opisuje ludzi, zwierzęta, przedmioty, miejsca i zjawiska.	treść	81
	III. Tworzenie wypowiedzi. <i>Zdający samodzielnie tworzy [...] proste, spójne i logiczne wypowiedzi pisemne [...].</i>	V.2) Zdający opowiada o czynnościach [...] i wydarzeniach z przeszłości [...]. V.3) Zdający przedstawia fakty z przeszłości [...].	spójność i logika wypowiedzi	92
	IV. Reagowanie na wypowiedzi. <i>Zdający [...] reaguje w formie prostego tekstu pisanego w typowych sytuacjach [...].</i>	V.6) Zdający wyraża i uzasadnia swoje opinie i poglądy [...]. VII.3) Zdający [...] przekazuje informacje i wyjaśnienia.	zakres środków językowych	78
	V. Przetwarzanie wypowiedzi. <i>Zdający zmienia formę przekazu [...] pisemnego [...].</i>	VII.8) Zdający [...] zachęca [...]. VIII.3) Zdający przekazuje w języku obcym nowożytnym informacje sformułowane w języku polskim.	poprawność środków językowych	80

WYKRES 2.

Poziom wykonania zadań w zakresie poszczególnych obszarów umiejętności



Poziom rozszerzony

1. Opis arkusza

W roku szkolnym 2022/2023 egzamin maturalny z języka angielskiego został przeprowadzony na podstawie wymagań egzaminacyjnych określonych w rozporządzeniu Ministra Edukacji i Nauki z dnia 10 czerwca 2022 r.¹

Arkusz egzaminacyjny z języka angielskiego na poziomie rozszerzonym składał się z 31 zadań zamkniętych różnego rodzaju (wyboru wielokrotnego, zadań na dobieranie) oraz 17 zadań otwartych, w tym 16 krótkiej i 1 rozszerzonej odpowiedzi. Zadania sprawdzały wiadomości oraz umiejętności w czterech obszarach: rozumienia ze słuchu (11 zadań zamkniętych i 4 zadania otwarte krótkiej odpowiedzi), rozumienia tekstów pisanych (14 zadań zamkniętych i 4 zadania otwarte krótkiej odpowiedzi), znajomości środków językowych (6 zadań zamkniętych i 8 zadań otwartych krótkiej odpowiedzi) oraz tworzenia wypowiedzi pisemnej (1 zadanie otwarte rozszerzonej odpowiedzi). Zadania sprawdzające rozumienie ze słuchu były oparte na nagranych tekstach, odtworzonych podczas egzaminu z płyty CD, natomiast zadania sprawdzające rozumienie tekstów pisanych oraz 2 zadania sprawdzające znajomość środków językowych były oparte na tekstach autentycznych lub w minimalnym stopniu adaptowanych zamieszczonych w arkuszu egzaminacyjnym. Za rozwiązanie wszystkich zadań zdający mógł otrzymać 60 punktów (1 punkt za każde zadanie zamknięte lub otwarte w obszarach rozumienia ze słuchu, rozumienia tekstów pisanych i znajomości środków językowych oraz 13 punktów za wypowiedź pisemną).

2. Dane dotyczące populacji zdających

TABELA 6. Zdający rozwiązujący zadania w arkuszu standardowym*

Liczba zdających (Formuła 2023)		9 571
Zdający rozwiązujący zadania w arkuszu standardowym	ze szkół na wsi	176
	ze szkół w miastach do 20 tys. mieszkańców	1 741
	ze szkół w miastach od 20 tys. do 100 tys. mieszkańców	4 207
	ze szkół w miastach powyżej 100 tys. mieszkańców	3 447
	ze szkół publicznych	9 011
	ze szkół niepublicznych	560
	kobiety	6 174
	mężczyźni	3 397
	o których mowa w art. 2 ust. 1 ustawy ² (obywatele Ukrainy)	2

* Dane w tabeli dotyczą wszystkich tegorocznych absolwentów.

Z egzaminu – w Formule 2023 i Formule 2015 – zwolniono 5 uczniów – laureatów i finalistów Ogólnopolskiej Olimpiady Języka Angielskiego.

¹ Rozporządzenie Ministra Edukacji i Nauki z dnia 10 czerwca 2022 r. w sprawie wymagań egzaminacyjnych dla egzaminu maturalnego przeprowadzanego w roku szkolnym 2022/2023 i 2023/2024 (Dz.U. poz. 1246).

² Ustawa z dnia 12 marca 2022 r. o pomocy obywatelom Ukrainy w związku z konfliktem zbrojnym na terytorium tego państwa (Dz.U. z 2023 r. poz. 103, z późn. zm.).

TABELA 7. Zdający rozwiązujący zadania w arkuszach dostosowanych

Zdający rozwiązujący zadania w arkuszach dostosowanych	z autyzmem, w tym z zespołem Aspergera	54
	słabowidzący	10
	niewidomi	1
	słabosłyszący	5
	niesłyszący	3
	z niepełnosprawnością ruchową spowodowaną mózgowym porażeniem dziecięcym	5
	z zaburzeniem widzenia barw	6
Ogółem	84	

3. Przebieg egzaminu

TABELA 8. Informacje dotyczące przebiegu egzaminu

Termin egzaminu		9 maja 2023 r.	
Czas trwania egzaminu		150 minut	
Liczba szkół		197	
Liczba zespołów egzaminatorów*		11	
Liczba egzaminatorów*		314	
Liczba obserwatorów ³ (§ 8 ust. 1)		1	
Liczba unieważnień ⁴	w przypadku:		
	art. 44zzv pkt 1	stwierdzenia niesamodzielnego rozwiązywania zadań przez zdającego	0
	art. 44zzv pkt 2	wniesienia lub korzystania przez zdającego w sali egzaminacyjnej z urządzenia telekomunikacyjnego	0
	art. 44zzv pkt 3	zakłócenia przez zdającego prawidłowego przebiegu części egzaminu w sposób utrudniający pracę pozostałym zdającym	0
	art. 44zzw ust. 1	stwierdzenia podczas sprawdzania pracy niesamodzielnego rozwiązywania zadań przez zdającego	0
	art. 44zzy ust. 7	stwierdzenia naruszenia przepisów dotyczących przeprowadzenia egzaminu	0
	art. 44zzy ust. 10	niemożności ustalenia wyniku (np. zaginięcie karty odpowiedzi)	0
Liczba wglądów ⁴ (art. 44zzz)		152	

* Dane dotyczą wszystkich poziomów egzaminu (podstawowego, rozszerzonego i dwujęzycznego) łącznie.

³ Rozporządzenie Ministra Edukacji i Nauki z dnia 1 sierpnia 2022 r. w sprawie egzaminu maturalnego (Dz.U. poz. 1644, z późn. zm.) – podano łącznie dla Formuły 2023 i Formuły 2015.

⁴ Ustawa z dnia 7 września 1991 r. o systemie oświaty (Dz.U. z 2022 r. poz. 2230).

4. Podstawowe dane statystyczne

Wyniki zdających

WYKRES 3. Rozkład wyników zdających

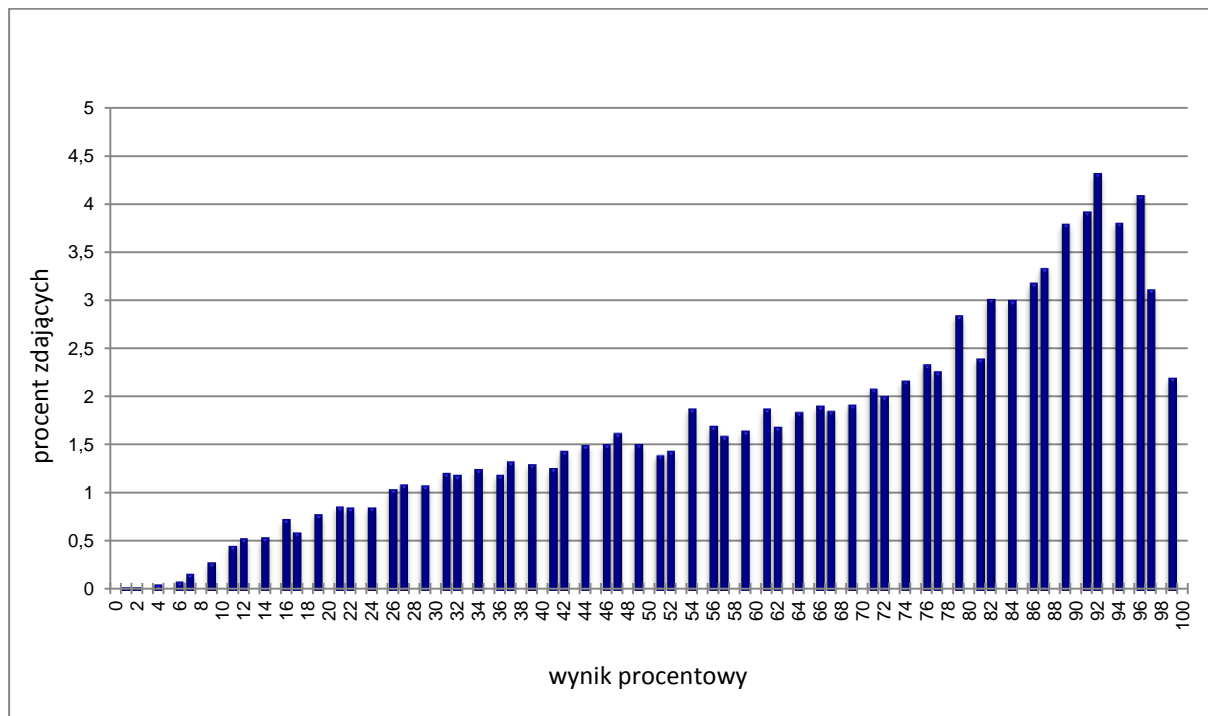


TABELA 9. Wyniki zdających – parametry statystyczne*

Zdający	Liczba zdających	Minimum (%)	Maksimum (%)	Mediana (%)	Modalna (%)	Średnia (%)	Odchylenie standardowe (%)
ogółem Formuła 2023	9 571	2	100	73	93	68	24

* Dane dotyczą tegorocznych absolwentów.

Poziom wykonania zadań

TABELA 10. Poziom wykonania zadań

Rozumienie ze słuchu

Zadanie	Wymagania egzaminacyjne 2023 i 2024		Poziom wykonania zadania (%)
	Wymaganie ogólne	Wymagania szczegółowe	
1.1.	II. Rozumienie wypowiedzi. <i>Zdający rozumie różnorodne złożone wypowiedzi ustne wypowiedzane w naturalnym tempie [...].</i>	II.7) Zdający wyciąga wnioski wynikające z informacji zawartych w wypowiedzi.	79
1.2.		II.9) Zdający rozpoznaje informacje wyrażone pośrednio.	76
1.3.			77
1.4.		II.5) Zdający znajduje w wypowiedzi określone informacje.	72
1.5.			80
1.6.		II.2) Zdający określa główną myśl wypowiedzi [...].	82
2.1.			78
2.2.			77
2.3.		II.5) Zdający znajduje w wypowiedzi określone informacje.	65
2.4.			65
2.5.			74

Zadanie	Wymagania egzaminacyjne 2023 i 2024		Poziom wykonania zadania (%)
	Wymagania ogólne	Wymagania szczegółowe	
3.1.	<p>II. Rozumienie wypowiedzi.</p> <p><i>Zdający rozumie różnorodne złożone wypowiedzi ustne wypowiedzane w naturalnym tempie [...].</i></p>		81
3.2.	<p>V. Przetwarzanie wypowiedzi.</p> <p><i>Zdający zmienia formę przekazu ustnego [...].</i></p>	VIII.2) Zdający przekazuje w języku obcym nowożytnym [...] informacje sformułowane w tym języku obcym.	50
3.3.	<p>I. Znajomość środków językowych.</p> <p><i>Zdający posługuje się bogatym zasobem środków językowych (leksykalnych – w tym związków frazeologicznych, gramatycznych, ortograficznych) [...].</i></p>	II.5) Zdający znajduje w wypowiedzi określone informacje.	32
3.4.			61

Rozumienie tekstów pisanych

Zadanie	Wymagania egzaminacyjne 2023 i 2024		Poziom wykonania zadania (%)
	Wymagania ogólne	Wymagania szczegółowe	
4.1.	II. Rozumienie wypowiedzi. <i>Zdający rozumie [...] różnorodne złożone wypowiedzi pisemne [...].</i>	III.4) Zdający znajduje w tekście określone informacje.	87
4.2.			91
4.3.			89
4.4.			82
4.5.			92
5.1.		III.5) Zdający rozpoznaje związki między poszczególnymi częściami tekstu.	91
5.2.			85
5.3.			88
5.4.			78
5.5.			90

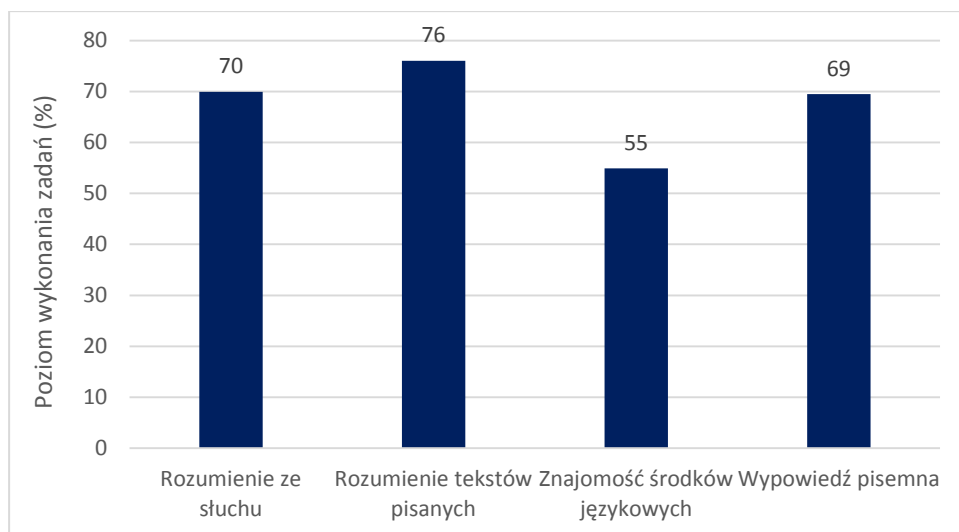
Zadanie	Wymagania egzaminacyjne 2023 i 2024		Poziom wykonania zadania (%)
	Wymagania ogólne	Wymagania szczegółowe	
6.1.	II. Rozumienie wypowiedzi. <i>Zdający rozumie [...] różnorodne złożone wypowiedzi pisemne [...].</i>	III.7) Zdający wyciąga wnioski wynikające z informacji zawartych w tekście.	47
6.2.		III.4) Zdający znajduje w tekście określone informacje.	92
6.3.		III.8) Zdający odróżnia informacje o faktach od opinii.	69
6.4.		III.7) Zdający wyciąga wnioski wynikające z informacji zawartych w tekście.	80
6.5.	II. Rozumienie wypowiedzi. <i>Zdający rozumie [...] różnorodne złożone wypowiedzi pisemne [...].</i>	III.7) Zdający wyciąga wnioski wynikające z informacji zawartych w tekście.	48
6.6.	V. Przetwarzanie wypowiedzi. <i>Zdający zmienia formę przekazu [...] pisemnego [...].</i>	VIII.2) Zdający przekazuje w języku obcym nowożytnym [...] informacje sformułowane w tym języku obcym.	66
6.7.	I. Znajomość środków językowych. <i>Zdający posługuje się bogatym zasobem środków językowych (leksykalnych – w tym związków frazeologicznych, gramatycznych, ortograficznych) [...].</i>	III.4) Zdający znajduje w tekście określone informacje.	47
6.8.			47

Znajomość środków językowych

Zadanie	Wymagania egzaminacyjne 2023 i 2024		Poziom wykonania zadania (%)
	Wymaganie ogólne	Wymaganie szczegółowe	
7.1.	<p>I. Znajomość środków językowych.</p> <p><i>Zdający posługuje się bogatym zasobem środków językowych (leksykalnych, gramatycznych, ortograficznych) [...].</i></p>	<p>1. Zdający posługuje się bogatym zasobem środków językowych (leksykalnych, gramatycznych, ortograficznych) [...].</p>	71
7.2.			65
7.3.			53
7.4.			73
7.5.			54
7.6.			67
8.1.			38
8.2.			54
8.3.			74
8.4.			59
9.1.			41
9.2.			24
9.3.			48
9.4.			47

Wypowiedź pisemna

Zadanie	Wymagania egzaminacyjne 2023 i 2024		Kryteria	Poziom wykonania zadania (%)
	Wymagania ogólne	Wymagania szczegółowe		
10.	<p>I. Znajomość środków językowych.</p> <p><i>Zdający posługuje się bogatym zasobem środków językowych (leksykalnych – w tym związków frazeologicznych, gramatycznych, ortograficznych) [...].</i></p> <p>III. Tworzenie wypowiedzi.</p> <p><i>Zdający samodzielnie tworzy [...] w miarę złożone, bogate pod względem treści, spójne i logiczne wypowiedzi pisemne [...].</i></p> <p>IV. Reagowanie na wypowiedzi.</p> <p><i>Zdający [...] reaguje w formie w miarę złożonego tekstu pisanego w różnorodnych sytuacjach [...].</i></p>	<p>I. Zdający posługuje się bogatym zasobem środków językowych (leksykalnych – w tym związków frazeologicznych, gramatycznych, ortograficznych) [...].</p> <p>V.4) Zdający przedstawia [...] plany na przyszłość.</p>	zgodność z poleceniem	73
		<p>V.6) Zdający wyraża i uzasadnia swoje opinie i poglądy, przedstawia i ustosunkowuje się do opinii [...].</p> <p>V.8) Zdający stawia tezę, przedstawia w logicznym porządku argumenty za i przeciw danej tezie lub rozwiązaniu, kończy wypowiedź konkluzją.</p>	spójność i logika wypowiedzi	77
		<p>V.9) Zdający wyraża pewność, przypuszczenie, wątpliwości dotyczące zdarzeń z [...] przyszłości.</p> <p>V.12) Zdający stosuje zasady konstruowania tekstów o różnym charakterze.</p>	zakres środków językowych	63
		<p>V.13) Zdający stosuje formalny lub nieformalny styl wypowiedzi adekwatnie do sytuacji.</p> <p>VII.3) Zdający [...] przekazuje informacje i wyjaśnienia.</p> <p>VII.8) Zdający proponuje [...], zachęca [...].</p>	poprawność środków językowych	65

WYKRES 4. Poziom wykonania zadań w zakresie poszczególnych obszarów umiejętności

Poziom dwujęzyczny

1. Opis arkusza

W roku szkolnym 2022/2023 egzamin maturalny z języka angielskiego został przeprowadzony na podstawie wymagań egzaminacyjnych określonych w rozporządzeniu Ministra Edukacji i Nauki z dnia 10 czerwca 2022 r.¹

Arkusz egzaminacyjny z języka angielskiego na poziomie dwujęzycznym składał się z 28 zadań zamkniętych różnego rodzaju (wyboru wielokrotnego, zadań na dobieranie) oraz 18 zadań otwartych, w tym 17 krótkiej i 1 rozszerzonej odpowiedzi. Zadania sprawdzały wiadomości oraz umiejętności w czterech obszarach: rozumienia ze słuchu (11 zadań zamkniętych i 4 zadania otwarte krótkiej odpowiedzi), rozumienia tekstów pisanych (12 zadań zamkniętych i 4 zadania otwarte krótkiej odpowiedzi), znajomości środków językowych (5 zadań zamkniętych i 9 zadań otwartych krótkiej odpowiedzi) oraz tworzenia wypowiedzi pisemnej (1 zadanie otwarte rozszerzonej odpowiedzi). Zadania sprawdzające rozumienie ze słuchu były oparte na nagranych tekstach, odtworzonych podczas egzaminu z płyty CD, natomiast zadania sprawdzające rozumienie tekstów pisanych oraz 2 zadania sprawdzające znajomość środków językowych były oparte na tekstach autentycznych lub w minimalnym stopniu adaptowanych zamieszczonych w arkuszu egzaminacyjnym. Za rozwiązanie wszystkich zadań zdający mógł otrzymać 60 punktów (1 punkt za każde zadanie zamknięte lub otwarte w obszarach rozumienia ze słuchu, rozumienia tekstów pisanych i znajomości środków językowych oraz 15 punktów za wypowiedź pisemną).

2. Dane dotyczące populacji zdających

TABELA 11. Zdający rozwiązujący zadania w arkuszu standardowym*

Liczba zdających (Formuła 2023)		589
Zdający rozwiązujący zadania w arkuszu standardowym	ze szkół publicznych	552
	ze szkół niepublicznych	37
	kobiety	362
	mężczyźni	227

* Dane w tabeli dotyczą wszystkich tegorocznych absolwentów.

Z egzaminu – w Formule 2023 i Formule 2015 – zwolniono 5 uczniów – laureatów i finalistów Ogólnopolskiej Olimpiady Języka Angielskiego.

¹ Rozporządzenie Ministra Edukacji i Nauki z dnia 10 czerwca 2022 r. w sprawie wymagań egzaminacyjnych dla egzaminu maturalnego przeprowadzanego w roku szkolnym 2022/2023 i 2023/2024 (Dz.U. poz. 1246).

TABELA 12. Zdający rozwiązujący zadania w arkuszach dostosowanych

Zdający rozwiązujący zadania w arkuszach dostosowanych	z autyzmem, w tym z zespołem Aspergera	5
	słabowidzący	1
	niewidomi	0
	słabosłyszący	1
	niesłyszący	1
	z niepełnosprawnością ruchową spowodowaną mózgowym porażeniem dziecięcym	0
	z zaburzeniem widzenia barw	0
Ogółem	8	

3. Przebieg egzaminu

TABELA 13. Informacje dotyczące przebiegu egzaminu

Termin egzaminu		9 maja 2023 r.	
Czas trwania egzaminu		180 minut	
Liczba szkół		35	
Liczba zespołów egzaminatorów*		OKE Wrocław	
Liczba egzaminatorów*		-	
Liczba obserwatorów ² (§ 8 ust. 1)		0	
Liczba unieważnień ³	w przypadku:		
	art. 44zzv pkt 1	stwierdzenia niesamodzielnego rozwiązywania zadań przez zdającego	0
	art. 44zzv pkt 2	wniesienia lub korzystania przez zdającego w sali egzaminacyjnej z urządzenia telekomunikacyjnego	0
	art. 44zzv pkt 3	zakłócenia przez zdającego prawidłowego przebiegu części egzaminu w sposób utrudniający pracę pozostałym zdającym	0
	art. 44zzw ust. 1	stwierdzenia podczas sprawdzania pracy niesamodzielnego rozwiązywania zadań przez zdającego	0
	art. 44zzy ust. 7	stwierdzenia naruszenia przepisów dotyczących przeprowadzenia egzaminu	0
	art. 44zzy ust. 10	niemożności ustalenia wyniku (np. zaginięcie karty odpowiedzi)	0
Liczba wglądów ³ (art. 44zzz)		24	

* Dane dotyczą wszystkich poziomów egzaminu (podstawowego, rozszerzonego i dwujęzycznego) łącznie.

² Rozporządzenie Ministra Edukacji i Nauki z dnia 1 sierpnia 2022 r. w sprawie egzaminu maturalnego (Dz.U. poz. 1644, z późn. zm.) – podano łącznie dla Formuły 2023 i Formuły 2015.

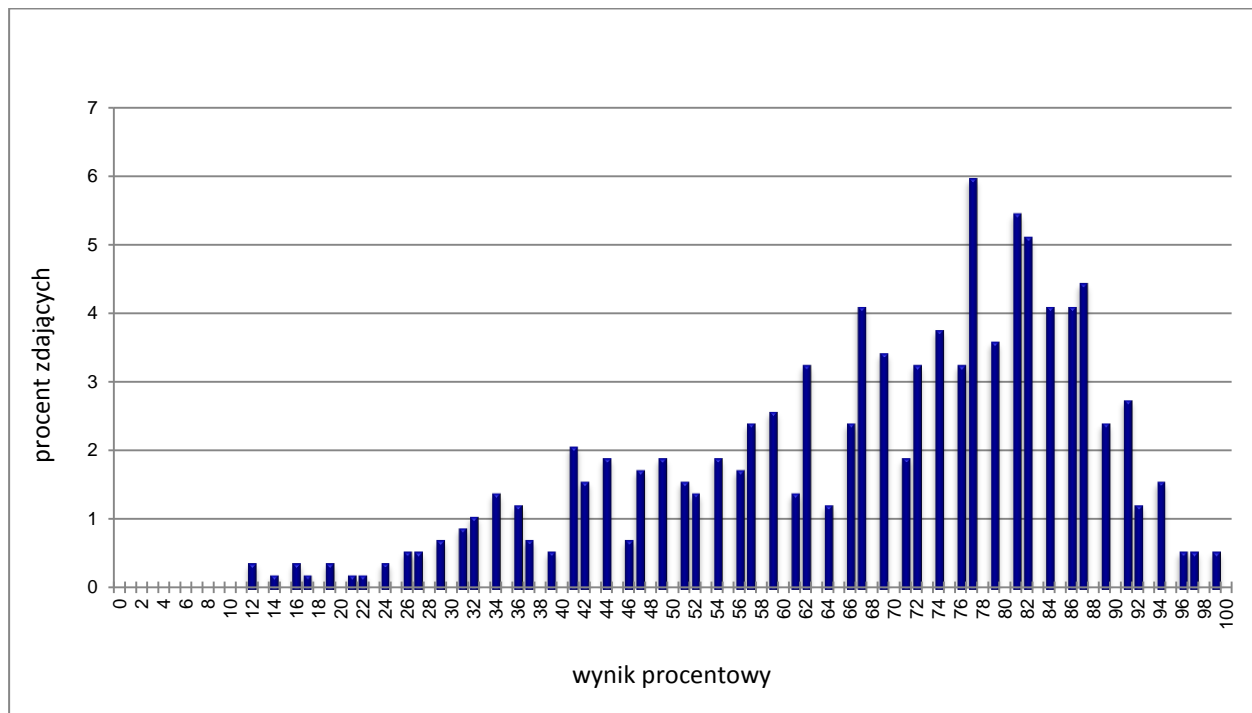
³ Ustawa z dnia 7 września 1991 r. o systemie oświaty (Dz.U. z 2022 r. poz. 2230).

4. Podstawowe dane statystyczne

Wyniki zdających

WYKRES 5.

Rozkład wyników zdających


TABELA 14.

Wyniki zdających – parametry statystyczne*

Zdający	Liczba zdających	Minimum (%)	Maksimum (%)	Mediana (%)	Modalna (%)	Średnia (%)	Odchylenie standardowe (%)
ogółem Formuła 2023	589	13	100	73	78	69	19

* Dane dotyczą tegorocznych absolwentów.

TABELA 15. Poziom wykonania zadań

Rozumienie ze słuchu

Zadanie	Wymagania egzaminacyjne 2023 i 2024		Poziom wykonania zadania (%)	
	Wymaganie ogólne	Wymagania szczegółowe		
1.1.	<p>II. Rozumienie wypowiedzi.</p> <p><i>Zdający rozumie różnorodne wypowiedzi ustne o wysokim stopniu złożoności wypowiedziane również w szybkim tempie [...].</i></p>	<p>II.5) Zdający znajduje w wypowiedzi określone informacje.</p>	61	
1.2.			86	
1.3.			75	
1.4.			85	
1.5.			90	
2.1.			76	
2.2.			62	
2.3.			II.2) Zdający określa główną myśl [...] fragmentu wypowiedzi.	90
2.4.			II.9) Zdający rozpoznaje informacje wyrażone pośrednio oraz znaczenia przenośne.	82
2.5.			II.5) Zdający znajduje w wypowiedzi określone informacje.	78
2.6.			II.3) Zdający określa intencje, nastawienie i postawy nadawcy/autora wypowiedzi.	78

Zadanie	Wymagania egzaminacyjne 2023 i 2024		Poziom wykonania zadania (%)	
	Wymaganie ogólne	Wymagania szczegółowe		
3.1.	II. Rozumienie wypowiedzi. <i>Zdający rozumie różnorodne wypowiedzi ustne o wysokim stopniu złożoności wypowiedziane również w szybkim tempie [...].</i>		II.5) Zdający znajduje w wypowiedzi określone informacje.	32
3.2.			67	
3.3.	V. Przetwarzanie wypowiedzi. <i>Zdający zmienia formę przekazu ustnego [...] tekstów z różnych dziedzin życia i nauki, o różnym stopniu złożoności [...].</i>	VIII.2) Zdający przekazuje w języku obcym nowożytnym [...] informacje sformułowane w tym języku obcym.	II.2) Zdający określa główną myśl [...] fragmentu wypowiedzi.	55
3.4.	I. Znajomość środków językowych. <i>Zdający posługuje się bardzo bogatym zasobem środków językowych (leksykalnych – w tym związków frazeologicznych, gramatycznych, ortograficznych), wykazując się wysokim poziomem ich poprawności [...].</i>			29

Rozumienie tekstów pisanych

Zadanie	Wymagania egzaminacyjne 2023 i 2024		Poziom wykonania zadania (%)
	Wymaganie ogólne	Wymagania szczegółowe	
4.1.	II. Rozumienie wypowiedzi. <i>Zdający rozumie [...] wypowiedzi pisemne o wysokim stopniu złożoności [...].</i>	III.4) Zdający znajduje w tekście określone informacje.	76
4.2.			82
4.3.		III.7). Zdający wyciąga wnioski wynikające z informacji zawartych w tekście.	91
4.4.		III.1) Zdający określa główną myśl tekstu [...].	92

Zadanie	Wymagania egzaminacyjne 2023 i 2024		Poziom wykonania zadania (%)	
	Wymagania ogólne	Wymagania szczegółowe		
4.5.	II. Rozumienie wypowiedzi. <i>Zdający rozumie [...] różnorodne wypowiedzi pisemne o wysokim stopniu złożoności [...].</i>	VIII.2) Zdający przekazuje w języku obcym nowożytnym [...] informacje sformułowane w tym języku obcym.	III.4) Zdający znajduje w tekście określone informacje.	58
4.6.	V. Przetwarzanie wypowiedzi. <i>Zdający zmienia formę przekazu [...] pisemnego tekstów z różnych dziedzin życia i nauki, o różnym stopniu złożoności [...].</i>		III.1) Zdający określa główną myśl [...] fragmentu tekstu.	28
4.7.	I. Znajomość środków językowych.		III.4) Zdający znajduje w tekście określone informacje.	49
4.8.	<i>Zdający posługuje się bardzo bogatym zasobem środków językowych (leksykalnych – w tym związków frazeologicznych, gramatycznych, ortograficznych), wykazując się wysokim poziomem ich poprawności [...].</i>		III.7) Zdający wyciąga wnioski wynikające z informacji zawartych w tekście.	37
5.1.	II. Rozumienie wypowiedzi. <i>Zdający rozumie [...] różnorodne wypowiedzi pisemne o wysokim stopniu złożoności [...].</i>	III.5) Zdający rozpoznaje związki między poszczególnymi częściami tekstu.		92
5.2.				71
5.3.				70
5.4.				75
6.1.		III.4) Zdający znajduje w tekście określone informacje.		92
6.2.				72
6.3.			III.1) Zdający określa główną myśl [...] fragmentu tekstu.	95
6.4.			III.4) Zdający znajduje w tekście określone informacje.	76

Znajomość środków językowych

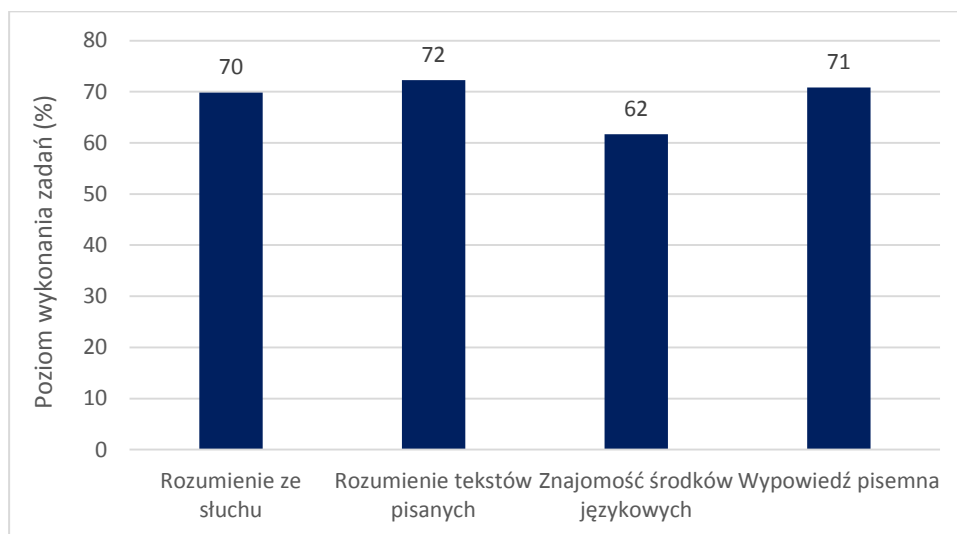
Zadanie	Wymagania egzaminacyjne 2023 i 2024		Poziom wykonania zadania (%)
	Wymaganie ogólne	Wymaganie szczegółowe	
7.1.	<p>I. Znajomość środków językowych.</p> <p><i>Zdający posługuje się bardzo bogatym zasobem środków językowych (leksykalnych – w tym związków frazeologicznych, gramatycznych, ortograficznych), wykazując się wysokim poziomem ich poprawności [...].</i></p>	<p>I. Zdający posługuje się bardzo bogatym zasobem środków językowych (leksykalnych – w tym związków frazeologicznych, gramatycznych, ortograficznych), wykazując się wysokim poziomem ich poprawności [...].</p>	87
7.2.			95
7.3.			70
7.4.			79
7.5.			75
8.1.			49
8.2.			59
8.3.			46
8.4.			50
9.1.			52
9.2.			31
9.3.			76
9.4.			25
9.5.			70

Wypowiedź pisemna

Zadanie	Wymagania egzaminacyjne 2023 i 2024		Kryteria	Poziom wykonania zadania (%)
	Wymagania ogólne	Wymagania szczegółowe		
10.	<p>I. Znajomość środków językowych.</p> <p><i>Zdający posługuje się bardzo bogatym zasobem środków językowych (leksykalnych – w tym związków frazeologicznych, gramatycznych, ortograficznych), wykazując się wysokim poziomem ich poprawności [...].</i></p> <p>III. Tworzenie wypowiedzi.</p> <p><i>Zdający samodzielnie tworzy [...] złożone, wieloaspektowe, spójne i logiczne wypowiedzi pisemne [...].</i></p> <p>IV. Reagowanie na wypowiedzi.</p> <p><i>Zdający [...] reaguje w formie złożonego tekstu pisanego w różnorodnych sytuacjach [...].</i></p>	<p>I. Zdający posługuje się bardzo bogatym zasobem środków językowych (leksykalnych – w tym związków frazeologicznych, gramatycznych, ortograficznych), wykazując się wysokim poziomem ich poprawności [...].</p>	zgodność z poleceniem	66
		<p>V.2) Zdający opowiada o czynnościach, doświadczeniach i wydarzeniach z przeszłości [...].</p>	spójność i logika wypowiedzi	86
		<p>V.6) Zdający wyraża i uzasadnia swoje opinie i poglądy [...].</p>	zakres środków językowych	62
		<p>V.8) Zdający stawia tezę, przedstawia w logicznym porządku argumenty [...], kończy wypowiedź konkluzją.</p> <p>V.12) Zdający stosuje zasady konstruowania tekstów o różnym charakterze.</p> <p>V.13) Zdający stosuje formalny lub nieformalny styl wypowiedzi adekwatnie do sytuacji.</p> <p>VII.3) Zdający [...] przekazuje informacje i wyjaśnienia.</p>	poprawność środków językowych	79

WYKRES 6.

Poziom wykonania zadań w zakresie poszczególnych obszarów umiejętności



Komentarz – na podstawie wyników wszystkich zdających w kraju

Poziom podstawowy

Średni wynik uzyskany przez maturzystów przystępujących do egzaminu z języka angielskiego na poziomie podstawowym wyniósł 85% punktów. Jest to wynik wysoki, ale należy pamiętać, że w 2023 roku do egzaminu w Formule 2023 przystępowali wyłącznie absolwenci 4-letnich liceów ogólnokształcących oraz szkół artystycznych realizujących program 4-letniego LO.

Zdający uzyskali zbliżone wyniki w poszczególnych obszarach umiejętności. Najlepiej poradzili sobie z zadaniami sprawdzającymi umiejętność rozumienia tekstów pisanych. Średni wynik w tym obszarze wyniósł 89%. Niższy był średni wynik w części arkusza sprawdzającej rozumienie ze słuchu – 84%. Najniższe wyniki zdający uzyskali za zadania sprawdzające znajomość środków językowych oraz tworzenie wypowiedzi pisemnej (średni wynik – odpowiednio 81% oraz 82%).

W obszarze rozumienia ze słuchu zdający najlepiej poradzili sobie z zadaniami sprawdzającymi umiejętność znajdowania w wypowiedzi określonych informacji – za zadania 1.1.–1.5. oraz 3.3. i 3.4. uzyskali średnio 85% punktów. Spośród zadań sprawdzających tę umiejętność, najwięcej kłopotów przysporzyło maturzystom wybranie poprawnej odpowiedzi w zadaniu 3.3.

3.3. Which sunglasses suit the woman best?

- A. round ones
- B. triangular ones
- C. rectangular ones

Transkrypcja:

Man: Yes. Your face is round. What you need are rectangular sunglasses which will make your face look longer. Here, try these.

Woman: Wow, you're right. I look great in them.

Man: And there's a special offer on this brand. Two for the price of one.

Woman: I only need one pair... but hold on. Can I buy the second pair for my husband?

Man: Yes, that's no problem.

Woman: Let me show you a photo of him. I have one on my phone. Here it is!

Man: Hmm... his face is definitely triangular. But he has a beard. So rectangular glasses will work for him, as well. But they need to be larger than yours. Look at these. (...)

Zadanie 3.3. oparte było na rozmowie między sprzedawcą a kobietą kupującą okulary przeciwsłoneczne. Zdający musieli stwierdzić, jakie okulary będą najlepsze dla kobiety. Właściwym wyborem były okulary o kształcie prostokątnym. Poprawnej odpowiedzi udzieliło 79% zdających. Około 13% maturzystów zaznaczyło odpowiedź B. Prawdopodobnie dokonali takiego wyboru, ponieważ usłyszeli słowo *triangular* padające w dalszej części

tekstu, jednak było ono użyte w kontekście kształtu twarzy mężczyzny, a nie pasującego do jej twarzy kształtu okularów.

Nieco niższy był średni wynik uzyskany za zadania sprawdzające globalne rozumienie tekstu, czyli umiejętność określania głównej myśli wypowiedzi, określania intencji autora/nadawcy wypowiedzi oraz określania kontekstu wypowiedzi. Średni wynik za te trzy umiejętności wyniósł 83%. Umiejętność określania głównej myśli tekstu okazała się najlepiej opanowaną (średni wynik 87%). Nieco gorzej maturzyści poradzi sobie z zadaniami sprawdzającymi określanie kontekstu wypowiedzi oraz określanie intencji autora/nadawcy tekstu (średni wynik odpowiednio 81% oraz 79%). W tej grupie najtrudniejsze okazały się zadania 2.2. oraz 2.4.

The speaker

- A. describes a house which he/she discovered on the way to work.
- B. recommends visiting a house owned by a famous film director.
- C. gives information about a house to people who are on a tour.
- D. encourages people to book a stay at a certain house.
- E. talks about a house built only for use in a film.
- F. explains how a certain type of house is made.

2.2.	2.4.
C	D

Fragment transkrypcji:

Two

Agatha Christie, the well-known writer, bought this house in 1938 and described it as the loveliest place in the world. She used to stay here to relax with friends and family. This wasn't the place where she worked on her detective stories, but she set three of her books here. Before we walk around the house, I need to get the tickets. You can now leave the coach, sit in the deckchairs in the front garden, and enjoy the amazing views. We'll meet at the main entrance in 15 minutes.

Four

This is the point in our weekly programme when we give our listeners ideas for short weekend trips. Our first suggestion today is for fans of *The Lord of the Rings*. For as little as £100 a night, you can experience how it feels to live like a hobbit. The idea for this magical hobbit holiday home came from the famous fantasy novel and movie series. The house has round doors and walls and is located in beautiful English countryside. It is perfect for up to four guests. Why don't you make a reservation right now? You won't regret it!

Zadanie 2.2. oparte było na wypowiedzi dotyczącej domu, którego właścicielką była Agatha Christie, i jego historii. Pod koniec osoba mówiąca informuje o konieczności zakupu biletów oraz prosi o opuszczenie autobusu i o oczekiwanie przed wejściem za 15 minut. Wskazuje

to, że osoba ta jest przewodnikiem udzielającym informacji turystom. Poprawną odpowiedź **C.** wybrało 67% maturzystów. Najczęściej wybieraną błędną odpowiedzią była opcja B. Prawdopodobnie zdający kierowali się informacją o tym, że w domu tym mieszkała sławna osoba, jednak nie był to znany reżyser, a autorka kryminałów.

Zadanie 2.4., sprawdzające umiejętność określania intencji autora/nadawcy wypowiedzi, poprawnie rozwiązało 72% zdających. Osoba mówiąca zachęcała słuchaczy do zarezerwowania noclegów w domkach przypominających domki hobbitów. Najczęściej wybieraną błędną odpowiedzią była opcja C. Prawdopodobnie część maturzystów nie zwróciła uwagi na początek nagrania, z którego wyraźnie wynikało, że wypowiedź jest częścią cotygodniowego programu. Nie była więc skierowana do turystów na wycieczce. Odpowiedź B. wybrali natomiast zdający, którzy zasugerowali się odwołaniem w tekście do filmu *Władca Pierścieni*.

W tej części arkusza po raz pierwszy pojawiło się zadanie sprawdzające umiejętność układania informacji w określonym porządku. Poprawnie rozwiązało je 85% zdających.

Wyniki zdających w obszarze rozumienia tekstów pisanych pokazują, że zarówno umiejętność ogólnego rozumienia tekstu (zadania 4.1.–4.4., 5.1., 5.3. oraz 6.5) jak i umiejętność znajdowania w tekście określonych informacji (zadania 5.4.–5.7. oraz 6.1.–6.4.) zostały bardzo dobrze opanowane (średni wynik – odpowiednio 92% i 85%).

W zadaniach wymagających rozumienia tekstu jako całości najlepiej opanowaną umiejętnością okazało się określanie kontekstu wypowiedzi. (zadanie 5.3. – 94% poprawnych odpowiedzi). W zadaniu tym należało stwierdzić, który z tekstów w zadaniu 5. jest recenzją książki opartej na prawdziwej historii. Kluczowy do rozwiązania tego zadania był następujący fragment tekstu **D.** *The drama of that year is excitingly told by Lainie Anderson right from the first page. She uses real diaries and letters to describe one of the most important chapters in aviation history.* Bardzo wysokie były również wyniki za zadanie 4., które wymagało dopasowania nagłówków do poszczególnych części tekstu i sprawdzało umiejętność określenia głównej myśli poszczególnych części tekstu (średni wynik – 92%). Zadanie to oparte było na tekście o łyżwiarce figurowej, która po zakończeniu kariery sportowej odniosła sukces jako projektantka mody. Równie łatwe dla maturzystów okazało się zadanie sprawdzające umiejętność określania głównej myśli tekstu literackiego, na którym oparte było zadanie 6. (zadanie 6.5. – 90% poprawnych odpowiedzi) oraz sprawdzające tę samą umiejętność zadanie 5.1. oparte na krótkim tekście publicystycznym dotyczącym innowacyjnego rozwiązania zastosowanego na lotnisku w Bostonie (93% poprawnych odpowiedzi).

Wyniki uzyskane za zadania 5.4.–5.7. oraz 6.1.–6.4. sprawdzające umiejętność znajdowania w tekście określonych informacji były zróżnicowane (od 71% do 90% poprawnych odpowiedzi). Zdający bardzo dobrze poradzili sobie z zadaniem 6., które oparte było na tekście literackim, fragmencie książki *In Dublin's Fair City*, i wymagało wskazania poprawnej odpowiedzi spośród podanych opcji. Największym wyzwaniem okazało się zadanie 6.3.

Fragment tekstu:

“You said you had a proposition for me,” I said.

“Yes. I want to change places with you on this voyage,” Oona said to my surprise.

“You want what?” I asked.

“Exactly what I said. For this voyage I want to become Molly Murphy, and I want you to stay in this cabin and become Oona Sheehan.”

“But that’s absurd,” I said.

“I’ve thought it all out. I’ll announce that I am feeling ill and I am staying in my cabin.

If anyone knocks on the door and tries to talk to you, tell them that you have a terrible sore throat,” Oona said.

“Let me get this right. You’ll take my second-class cabin, down on E deck?” I asked.

“Yes. Say you’ll agree, and I’ll pay you straight away,” Oona said.

I thought for a moment. “I’ll do it,” I said.

She handed me a hundred dollars. Then she said: “Let’s exchange clothing and I’ll make my way down to E deck. And of course, feel free to use anything you like.” When we had switched clothes, she left. I stood in my new cabin, still feeling shocked.

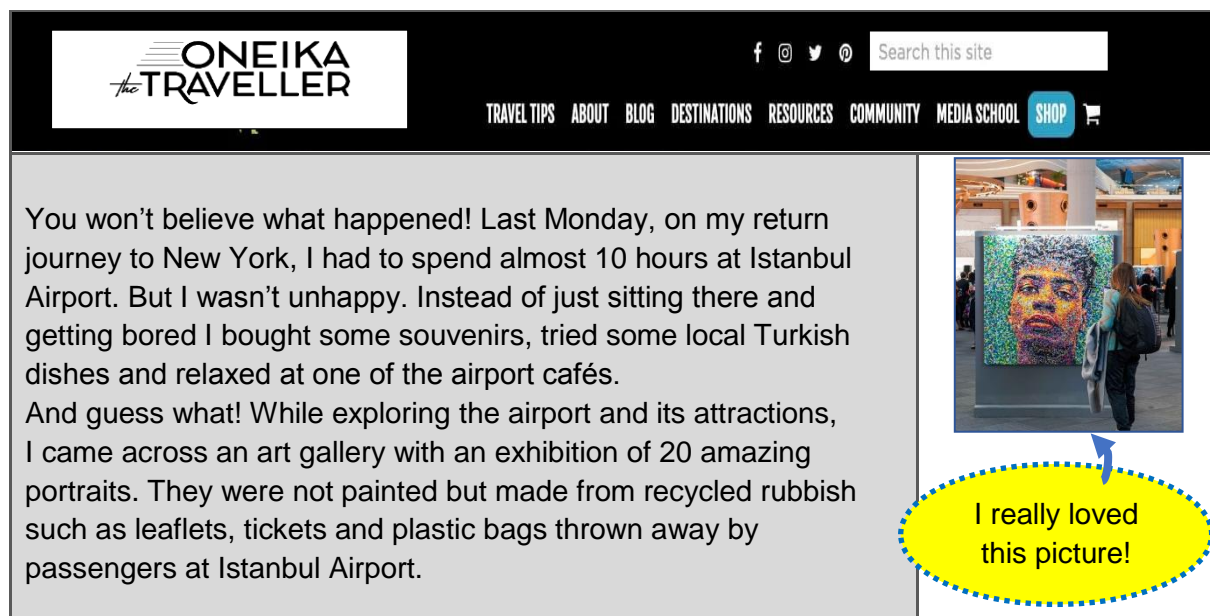
6.3. Before Molly made her decision, Oona

- A. put on Molly’s clothes.
- B. paid Molly 100 dollars.
- C. told Molly what to say.
- D. advised Molly to stay in bed.

Poprawną odpowiedź **C.** wybrało 85% zdających, którzy zrozumieli, że zanim Molly podjęła decyzję, aby zamienić się kajutami ze znaną aktorką, Oona wyjaśniła jej, co miałaby mówić, gdyby ktoś zapukał do drzwi kajuty. Kluczowe do udzielenia tej odpowiedzi było zdanie *If anyone knocks on the door and tries to talk to you, tell them that you have a terrible sore throat.* Część zdających wybrała jednak odpowiedź A. lub B. Obydwie były nieprawidłowe ponieważ Oona zapłaciła Molly 100 dolarów i założyła jej ubrania już po podjęciu przez nią decyzji, natomiast z trzonu zadania wyraźnie wynikało, że należy wskazać czynność, która miała miejsce wcześniej.

Nieco trudniejsze było zadanie otwarte, które wymagało samodzielnego sformułowania odpowiedzi. Zadanie oparte było na czterech tekstach związanych z lataniem i lotniskami i wymagało uzupełnienia luk 5.4.–5.7. w mailu. Trzy z tych luk uzupełnione zostały poprawnie przez 85% lub więcej zdających. Większym wyzwaniem okazało się jedynie zadanie 5.5., które wymagało wykorzystania informacji z poniższego tekstu.

Tekst C



ONEIKA
the TRAVELLER

TRAVEL TIPS ABOUT BLOG DESTINATIONS RESOURCES COMMUNITY MEDIA SCHOOL SHOP

You won't believe what happened! Last Monday, on my return journey to New York, I had to spend almost 10 hours at Istanbul Airport. But I wasn't unhappy. Instead of just sitting there and getting bored I bought some souvenirs, tried some local Turkish dishes and relaxed at one of the airport cafés. And guess what! While exploring the airport and its attractions, I came across an art gallery with an exhibition of 20 amazing portraits. They were not painted but made from recycled rubbish such as leaflets, tickets and plastic bags thrown away by passengers at Istanbul Airport.

I really loved this picture!

Zadanie wymagało uzupełnienia w mailu zdania *The most unusual thing about the pictures is that the materials used to make them were collected at 5.5.* _____.

Ponieważ wcześniej autor maila poleca wystawę na lotnisku w Stambule, najbardziej naturalne było uzupełnienie tej luki wyrażeniem *the airport*. Akceptowane były także wszystkie inne odpowiedzi, z których jasno wynikało, że chodzi o lotnisko w Stambule, np. *Istanbul airport, the same airport* lub *the airport itself*. Typowe błędy w przypadku tego zadania polegały na wpisywaniu w lukę wyrażień odnoszących się do śmieci, np. *recycled rubbish, rubbish bins, rubbish, trash*. Takie uzupełnienie luki nie było logiczne, ponieważ przyimek *at* sugerował miejsce, a nie materiał wykorzystany do stworzenia obrazów. Zdarzały się też błędy zapisu w wyrazie *airport*, a ponieważ jest to wyraz o wysokiej frekwencji w języku angielskim, takie odpowiedzi nie były akceptowane.

Bardzo wysokie wyniki w tej części arkusza maturzyści osiągnęli w zadaniu 7., które sprawdzało opanowanie umiejętności rozpoznawania związków pomiędzy poszczególnymi częściami tekstu. Średni wynik za rozwiązanie tego zadania wyniósł 91%. Najmniej trudności zdający mieli z uzupełnieniem luki 7.2. (92% poprawnych rozwiązań), a najwięcej z udzieleniem właściwej odpowiedzi w zadaniu 7.3. (89% poprawnych odpowiedzi).

Maturzyści dobrze poradzi sobie z zadaniami sprawdzającymi znajomość środków językowych – średni wynik 81%. Zadania zamknięte okazały się łatwiejsze (średni wynik za zadania 8. i 9. – 90%) niż zadania otwarte (średni wynik za zadania 10. i 11. – 69%).

Analiza wyników w zadaniach zamkniętych wskazuje, że zdający nie mieli większych problemów z wyborem prawidłowych odpowiedzi. Jedynie zadanie 9.3., w którym wymagane było wykazanie się znajomością wyrażień *let in* oraz *hand in*, okazało się nieco trudniejsze (78% poprawnych odpowiedzi).

Zadania otwarte sprawdzające znajomość środków językowych były nowością na poziomie podstawowym i okazały się dla maturzystów większym wyzwaniem. W zadaniu 10. zdający uzyskali zbliżone wyniki w zadaniach 10.1 oraz 10.3. (odpowiednio 70 i 69%). W zadaniu 10.1. sprawdzano znajomość zasady gramatycznej – użycie formy bezokolicznika z *to* w zdaniu okolicznikowym celu. Natomiast lukę 10.3. (*The politicians were dressed _____*

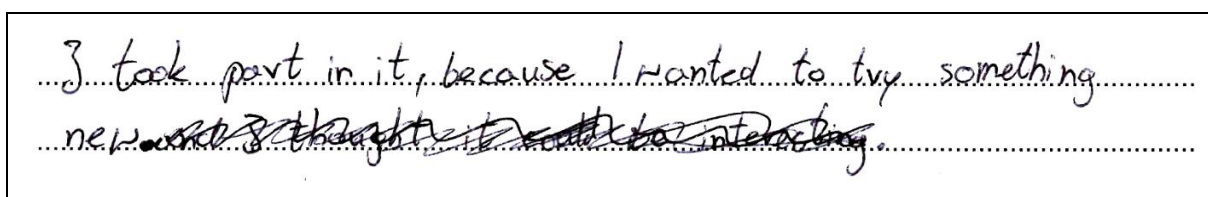
black diving suits (...)) należało uzupełnić przyimkiem *in*. Najwięcej trudności przysporzyło zadanie 10.2. (... *diving instructors _____ were hired...*). Jako że zdanie dotyczyło osób, w lukę należało wpisać zaimek *who*. Częstym błędem było wstawienie zaimka *which*. Prawdopodobnie wynikało to z przetłumaczenia tego fragmentu na język polski.

Wyniki w kolejnym zadaniu otwartym były nieco wyższe. Zdający nie mieli większych problemów z tłumaczeniem zdań, w których sprawdzane były proste konstrukcje gramatyczne – czasowniki modalne użyte w pytaniu o pozwolenie, np. *May/Can/Could I use* (zadanie 11.1.) lub użycie czasu Present Perfect w odniesieniu do życiowych doświadczeń (zadanie 11.2.). Wyniki za te zadania to odpowiednio 89% i 72%. O wiele trudniejsze okazało się zadanie 11.3. W zadaniu tym zdający musieli przetłumaczyć „tak dużo hałasu”. Właściwej odpowiedzi udzieliło 45% zdających. Najczęstszymi błędami było użycie niewłaściwego wyrazu (*so much noisy*), lub użycie niewłaściwego określnika: *so many noise*.

Analiza wyników uzyskanych przez zdających za wypowiedź pisemną pokazuje, że absolwenci dobrze poradzili sobie z tworzeniem własnego tekstu. Zadanie wymagało sformułowania e-maila dotyczącego wygrania konkursu fotograficznego oraz przekazania informacji dotyczących tego wydarzenia.

Średni wynik za to zadanie wyniósł 82%. Realizacja poszczególnych podpunktów polecenia nie sprawiła trudności większości zdających. Średni wynik w kryterium treści – 82% punktów możliwych do uzyskania – oznacza, że zdecydowana większość maturzystów potrafiła w komunikatywny sposób przekazać w formie pisemnej określone w poleceniu informacje i nie miała problemu z ich rozwinięciem. Jednak zdarzały się prace, w których autorzy pomijali istotne elementy poszczególnych podpunktów polecenia lub realizowali je mało precyzyjnie.

Odnosząc się do pierwszego podpunktu polecenia – *wyjaśnij powody uczestnictwa w tym konkursie* – zdający często informowali o tym, że lubią fotografię lub ogólnie robienie zdjęć. Jednym z powodów była też często zachęta ze strony członka rodziny, przyjaciela lub nauczyciela. Część maturzystów traciła punkty za przekazanie tej informacji ponieważ zdawkowo informowali o tym, dlaczego zgłosili się do konkursu, podając jeden niewystarczająco rozwinięty powód, co ilustruje poniższy przykład.



I took part in it, because I wanted to try something new. and I thought it would be interesting.

Zdarzały się też prace, w których zamiast skupić się na powodzie zgłoszenia do konkursu, zdający informowali o swoich wrażeniach z udziału w konkursie. Taka realizacja tego podpunktu polecenia nie była akceptowana.

Kolejny podpunkt polecenia – *opisz, co przedstawia Twoje zwycięskie zdjęcie* – zazwyczaj był właściwie realizowany. Ta informacja była dla zdających najłatwiejsza do przekazania.

Najczęstsze błędy związane z realizacją tego podpunktu polecenia to opisywanie jakiegoś zdjęcia bez informacji o tym, że to zdjęcie wygrało konkurs. Zdarzało się też, że przez zwycięskie zdjęcie maturzysta rozumiał zdjęcie, które zostało zrobione jemu/wyróżnionym fotografom podczas ceremonii wręczenia nagród (przykład poniżej). Taka realizacja tego podpunktu polecenia nie była zgodna z poleceniem.

When I won ~~the~~ all the participants took picture with me ~~as~~ as you know what? ^{is} in the background of this photo there ~~was~~ a beautiful mountain because the contest took place there. In addition there ~~was~~ is a very well-known photographer on this ~~picture~~ picture. I'm so thrilled!

W przypadku trzeciego podpunktu polecenia – zrelacjonuj przebieg wręczenia nagród – najczęściej zdający pisali o tym, gdzie doszło do wręczenia nagród i kto uczestniczył w ceremonii. Opisywali też, jak wyglądała ceremonia, np. kto wręczał nagrodę. Nierzadko odnosili się też do emocji towarzyszących oczekiwaniu na wyniki. Jednak samo odniesienie do okoliczności tego wydarzenia, np. wskazanie miejsca spotkania lub podanie czasu trwania ceremonii, bez użycia jakichkolwiek czasowników związanych z przebiegiem wręczenia nagród nie było właściwą realizacją tego podpunktu polecenia. Taką sytuację ilustruje poniższy przykład.

~~of people.~~ The award-giving gala ~~happened two days ago,~~ and it took place in the city hall. The event itself was ~~very~~ subtle and elegant.

W tej pracy mamy podane miejsce wręczenia nagród i opinię zdającego na temat tej uroczystości, ale jej przebieg nie jest zrelacjonowany.

Realizując ostatni podpunkt polecenia – zachęć kolegę do udziału w konkursie fotograficznym w przyszłym roku i napisz, w jaki sposób pomożesz mu przygotować się do tego konkursu – maturzyści najczęściej wskazywali na zalety wzięcia udziału w konkursie, np. możliwość wygrania atrakcyjnych nagród, a następnie zachęcali do wzięcia w nim udziału, na przykład poprzez dodanie następującego zdania: *I think you should take part in the competition next year.* Odnosząc się do drugiej części tego podpunktu polecenia, zdający najczęściej pisali, na czym miałyby polegać ich pomoc. Byli skłonni pożyczyć aparat lub po prostu nauczyć kolegę, jak zrobić dobre zdjęcie. Niestety nie wszyscy zdający uwzględniali w swojej pracy obydwie części. Często maturzyści zachęcali do wzięcia udziału w konkursie i obiecywali pomoc, ale nie wskazywali na czym ta pomoc miałyby polegać lub wręcz pomijali zupełnie kwestię pomocy, jak w przykładowej pracy poniżej.

~~compete not you too~~ I think you should start next year.
The competition isn't ~~to~~ large and even if you won't win the
... money prize, you will gain a lot of experience. ~~that's~~
I'm looking forward to hearing from you!

Rzadziej zdający wskazywali, w jaki sposób pomogą koledze, ale nie zachęcili go do udziału w konkursie.

If you want to take a part on this
competition I can help you. We can
take photos with my digital camera.

Podobnie jak w latach ubiegłych, zdający uzyskali wysoki średni wynik za spójność i logikę wypowiedzi (92%), natomiast niższe były wyniki w kryterium zakresu środków językowych oraz poprawności środków językowych (odpowiednio 78% i 80% punktów). Bardzo częstym problemem było używanie formy bezokolicznika zamiast czasu przeszłego. W taki sposób często zdający tworzyli nieświadomie zdania w czasie teraźniejszym, co powodowało niejasność lub wręcz zakłócenie komunikacji i/lub spójności tekstu. Konsekwencją było obniżenie punktacji za realizację danego podpunktu polecenia. Zdarzały się też wypowiedzi pisemne, w których zdający używali niewłaściwych wyrazów, np. *reward* zamiast *award*, *price* zamiast *prize*, *learn* zamiast *teach*. To powodowało zmianę znaczenia i w konsekwencji zakłócenie komunikacji.

Część wypowiedzi była w znacznej mierze lub całkowicie niekomunikatywna; wyrazy w nich łączone były w sposób chaotyczny, sprawiający wrażenie przypadkowości. Nieliczna grupa maturzystów nie podjęła zupełnie próby napisania wypowiedzi określonej w poleceniu.

Poziom rozszerzony

Absolwenci, którzy przystąpili do egzaminu na poziomie rozszerzonym, uzyskali średnio 69% punktów za rozwiązywanie zadań w arkuszu egzaminacyjnym.

Zdający osiągnęli najwyższe wyniki za zadania sprawdzające rozumienie tekstów pisanych (średni wynik – 77%). Gorzej poradzili sobie z rozumieniem ze słuchu oraz tworzeniem wypowiedzi pisemnej (średni wynik – odpowiednio 71% i 70%), a najniższe wyniki uzyskali za zadania sprawdzające znajomość środków językowych (średni wynik – 56%).

W obszarze rozumienia ze słuchu zdający bardzo dobrze poradzili sobie z zadaniem sprawdzającym ogólne rozumienie tekstu (zadanie 1.6. – 82% poprawnych odpowiedzi). Oparte było ono na wypowiedzi osoby pragnącej doskonalić swoje umiejętności kulinarne.

Wysokie wyniki maturzyści uzyskali także za zadania sprawdzające umiejętności, które po raz pierwszy podlegały ocenie na egzaminie maturalnym: wyciąganie wniosków wynikających z informacji zawartych w wypowiedzi (zadanie 1.1. – 79% poprawnych odpowiedzi) oraz rozpoznawanie informacji wyrażonych pośrednio (zad. 1.2. – 76% poprawnych odpowiedzi). Przyjrzyjmy się zadaniu 1.2., które było większym wyzwaniem dla zdających. Zadanie było oparte na wypowiedzi bibliotekarki na temat spadku zainteresowania czytelnictwem i jej pomysłu na zmianę tego trendu, a co za tym idzie sprawniejsze funkcjonowanie biblioteki.

1.2. When Jayne says that library users “took to it”, she means that they

- A. supported the idea of reducing the library’s working hours.
- B. came up with suggestions for managing the library online.
- C. approved of the library’s new way of operating.

Transkrypcja:

Interviewer: Jayne, people are reading fewer and fewer books, so how does your library keep its doors open?

Woman: When I noticed a significant drop in the number of users, I felt at a loss. I could either reduce our opening hours or close the library altogether. However, I knew that many library users would be shocked and upset if I had to give up. The only alternative was to create an online library offering digital versions of the books. And, believe me, our regular users **took to it!** The comments they left on social media were a real morale booster for me. Also, I soon started getting more and more online loan requests. Now, my library also offers a platform where ideas and views about books and art are exchanged.

Aby poprawnie rozwiązać to zadanie, zdający musieli rozpoznać znaczenie wyrażenia *took to it* w podanym kontekście. Może ono oznaczać, że czegoś się nauczyliśmy (*learned*), przyzwyczailiśmy się do czegoś (*became accustomed*) lub coś akceptujemy (*approved of*). W tym przypadku chodziło o entuzjastyczne przyjęcie nowego sposobu wypożyczania książek. Poprawnej odpowiedzi udzieliło 76% maturzystów. Odpowiedzią często wybraną przez abiturientów była opcja B. Jednak z wypowiedzi jasno wynika, że zmiana sposobu funkcjonowania biblioteki była pomysłem bibliotekarki, a nie osób wypożyczających książki.

Wyniki uzyskane za zadania sprawdzające umiejętność znajdowania w tekście określonych informacji (zadania 1.3. – 1.5., 2.1 – 2.5. oraz 3.1. – 3.4.) były zróżnicowane – od 33% do 82% poprawnych odpowiedzi. Zdecydowanie lepiej zdający poradzili sobie z zadaniami zamkniętymi (średni wynik – 77%) niż z zadaniami otwartymi (średni wynik – 56%).

W przypadku zadań zamkniętych najtrudniejsze okazały się dwa zadania cząstkowe (2.3. oraz 2.4.) oparte na wypowiedziach inspektorów hotelowych. Każde z nich rozwiązało poprawnie 66% zdających.

Fragment zadania:

This speaker mentions

- A. the first aspect he/she takes into consideration when inspecting a hotel.
- B. an advantage of being sent to remote places.
- C. a problem which makes him/her want to quit the job.
- D. a situation in which he/she improvised on arrival at the hotel.
- E. the moment when he/she reveals his/her identity.
- F. a request for information intended to support an invented story.

2.3.	2.4.
E	A

Fragment transkrypcji:

2.3.

My job involves inspecting hotel restaurants. It's not unusual for me to have two starters, two main courses and two desserts, and then call room service for a midnight snack. The food is sometimes horrible but I have to try it anyway. I don't let anyone know who I am until I pay the bill after breakfast. Then there's usually a kind of nervous energy in the air. But my job is not about giving bad reviews. It's about giving objective feedback and exploring areas where there's room for improvement.

2.4

A friend of mine is an undercover hotel inspector and one day he told me his firm was recruiting. I thought, why not, and I applied. I was successful, and now I've been working as a hotel inspector for about 3 years. At the beginning, I wasn't sure that it was what I really wanted to do, but after some time I changed my mind. My assessment starts the minute I arrive at the hotel. I begin with evaluating the check-in process. In the hotel restaurant I'll even make a note of how long my water glass sits empty. The evaluation is as much about the staff as it is about the hotel itself.

W zadaniu 2.3. poprawna była odpowiedź E. Wypowiedź wyraźnie wskazywała, że ten inspektor hotelowy ujawnia swoją tożsamość po śniadaniu, kiedy reguluje rachunek w recepcji. Zwrócił też uwagę na nerwowy nastrój, która wtedy zwykle zapada. Jednak

14% zdających wybrało odpowiedź A. Prawdopodobnie skłonił ich do tego fragment dotyczący oceny jakości posiłków, jednak z treści wypowiedzi nie wynikało, że właśnie na to inspektor hotelowy zwraca uwagę w pierwszej kolejności.

Odpowiedź A. była poprawnym rozwiązaniem zadania 2.4. Właśnie w tej wypowiedzi inspektor hotelowy stwierdza, że pierwszym aspektem, na który zwraca uwagę jest zameldowanie gościa w recepcji. Kluczowe dla rozwiązania zadania było zdanie: *My assessment starts the minute I arrive at the hotel.* Jednak ok. 10% zdających wybrało odpowiedź C. Z tekstu wprawdzie wynikało, że na początku inspektor nie był pewien, czy chce wykonywać tę pracę, ale po pewnym czasie zmienił zdanie.

W tym roku po raz pierwszy w tej części arkusza pojawiło się zadanie otwarte (zadanie 3.). Oparte było ono na rozmowie na temat metod stosowanych przy tworzeniu reklam żywności. Zadanie wymagało uzupełnienia luk w zdaniach, tak aby jak najbardziej precyzyjnie oddać sens wysłuchanego tekstu.

Najłatwiejsze dla zdających okazało się zadanie 3.1. (82% poprawnych odpowiedzi), w którym należało wpisać w lukę, czym zastępowane jest mleko w reklamach płatków śniadaniowych. Oczekiwana była odpowiedź *white glue*. Warto podkreślić, że zdecydowana większość zdających wpisała precyzyjną odpowiedź, uwzględniającą kolor wykorzystywanego kleju. Był to bardzo istotny element podkreślony w nagraniu (... *instead of using real milk, the advertisers use glue. But not just any glue. Obviously, it must be white*), ponieważ inny kolor kleju w takich reklamach by się nie sprawdził. Trudniejsze okazało się uzupełnienie luki 3.4., wymagającej uzupełnienia informacją dotyczącą składnika deserów lodowych, który nie jest niczym zastępowany przy nagrywaniu reklam. Poprawnej odpowiedzi udzieliło 61% zdających, którzy wpisali odpowiedź wskazującą na owoce/kawałki owoców. Mimo, że wyrażenie *pieces of fruit* padało wprost w nagraniu, część zdających wpisała w luki składniki deseru lodowego, które są czymś zastępowane (np. *ice-cream*) lub same zamienniki stosowane w reklamach (np. *shaving cream*). Takie odpowiedzi nie mogły być uznane, ponieważ wskazywały, że maturzysta nie zrozumiał uzupełnianego zdania.

Największym wyzwaniem okazały się zadania 3.2. i 3.3. W przypadku tych zadań uzupełnienie luki wymagało w większym stopniu przetworzenia informacji z tekstu i odpowiedniego dopasowania odpowiedzi do otoczenia luki, co prawdopodobnie przyczyniło się do niższego wyniku.

Fragment zadania 3.

- Roast turkey – it is not actually roasted because of 3.2. the lack of time.
- Baked potatoes – microwaved wet cotton balls are used to 3.3. create steam so that potatoes look freshly baked.

Fragment transkrypcji:

Woman: How about other dishes? When Thanksgiving comes, we often see roast turkeys advertised on TV that look absolutely mouth-watering.

Nick: Yes, but a film crew can't wait six hours for a turkey to roast so the bird simply gets brushed with a mixture of browning sauce, yellow food colouring, and washing up liquid. This gives the same juicy look that you would get after roasting. It saves everybody a lot of time.

Woman: Now another one of my favourites. Baked potatoes. They're always steaming in commercials, which makes them look very appetizing.

Nick: That's another trick. Steaming food in advertising looks delicious, but in fact, the potatoes aren't even hot. Usually, wet cotton balls are put into a microwave and then skillfully hidden behind or inside potatoes. This creates a few minutes of steam for the commercial and makes viewers think that the potatoes have been freshly baked.

W zadaniu 3.2. poprawnej odpowiedzi udzieliło 52% maturzystów. Wachlarz akceptowanych odpowiedzi był dość szeroki. Mogły wskazywać one na zbyt długi czas pieczenia/przygotowania/oczekiwania, ograniczenia czasowe, brak czasu lub inne rozwiązania pozwalające szybciej uzyskać wygląd pieczonego indyka. Jednak występujące przed luką wyrażenie *because of* sprawiło, że zdający musiał użyć w swojej odpowiedzi formy rzeczownikowej (np. *lack of time*) lub innej pasującej do tego wyrażenia (np. *the fact that...*, *how much time it would take*). Nie były akceptowane odpowiedzi, które składniowo nie pasowały do tej luki (np. *it takes a long time*). Inne błędy często popełniane przez zdających to udzielanie odpowiedzi: niezgodnych z tekstem (np. *how long it took*), niewystarczająco precyzyjnych (np. *brushing it with brown sauce*), niejasnych (np. *long time of making it*) oraz zawierające błędy w zapisie wyrazów o wysokiej frekwencji w języku angielskim (np. *long tim it takes*).

Jeszcze trudniejsze okazało się zadanie 3.3. Poprawnie rozwiązało je 33% zdających. Wymagane było takie uzupełnienie luki, które wskazywało na wytwarzanie pary. Najczęściej występujące akceptowane odpowiedzi to *produce steam*, *give the effect of steaming*, *create (a few minutes of) steam*. Podobnie jak w przypadku zadania 3.2. fragment występujący przed luką wymuszał odpowiednią strukturę gramatyczną, w tym przypadku bezokolicznik, natomiast nie była wymagana pełna poprawność zapisu wyrazu *steam* (akceptowane zapisy: *steem*, *staem*). Zdający, którzy nie poradzili sobie z tym zadaniem, najczęściej wpisywali odpowiedzi, które nie pasowały do fragmentu przed luką (np. *creating/making steam*) lub po luce (np. *prepare potatoes*), udzielali niejasnych odpowiedzi (np. *bring steam*, *get a view of hot food*) lub wpisywali odpowiedź niezgodną z tekstem (np. *create a smoke*, *make the fog*).

W obszarze rozumienia tekstów pisanych zdający dobrze poradzili sobie z zadaniami sprawdzającymi znajdowanie w tekście określonych informacji (zadania 4.1.– 4.5., 6.2. oraz 6.6.–6.8. – średni wynik 76%). Łatwe okazało się także zadanie 5., w którym sprawdzana była umiejętność rozpoznawania związków między częściami tekstu (zadania 5.1.– 5.5. – średni wynik 86%). Wszystkie luki w tekście dotyczącym zaskakującego spotkania sobowótora podczas podróży poprawnie uzupełniło ponad $\frac{3}{4}$ zdających.

Spośród zadań zamkniętych w tej części arkusza najtrudniejsze okazały się zadania 6.3. (71% poprawnych odpowiedzi) oraz 6.1. (48% poprawnych odpowiedzi). Sprawdzały one umiejętności, które są rzadziej testowane w zadaniach egzaminacyjnych: oddzielanie

informacji o faktach od opinii oraz wyciąganie wniosków z informacji zawartych w tekstach. Obydwa zadania dotyczyły tekstu publicystycznego na temat odkrycia wraku Titanica i obserwacji dokonanych przez badaczy na przestrzeni ostatnich kilkudziesięciu lat.

Zadanie 6.3. wymagało zrozumienia informacji występujących w różnych częściach tekstu i stwierdzenia, które z poniższych zdań jest opinią.

6.3. Which of the following is stated in the text as an opinion, not a fact?

- A. The discovery of the wreck contributed to people's interest in the ship's story.
- B. The captain's bathtub doesn't exist any more.
- C. It is difficult for living creatures to survive at the depth at which the wreck lies.
- D. Modern technology enabled the scientists to obtain material for a documentary.

Poprawnej odpowiedzi udzieliło 71% zdających. Zapewne zauważyli oni, że wszystkie odpowiedzi poza prawidłową odnosiły się do fragmentów tekstu, w których przedstawione są fakty, a nie opinie. Właściwe rozwiązanie wynikało z następującego fragmentu tekstu: *Ever since the "unsinkable" Titanic struck an iceberg and sank during her maiden voyage in 1912, she has been present in the popular imagination. A series of best-selling books and feature films has helped to keep her story alive, but as I see it, the most important factor in people's ongoing fascination with the Titanic is the discovery of the wreck in 1985.* Wyrażenie *as I see it* jasno sygnalizowało, że przyczynienie się katastrofy do zwiększenia zainteresowania statkiem jest opinią autora tekstu.

Zadanie 6.1. odnosiło się do pierwszego akapitu tekstu i sprawdzało umiejętność, która wcześniej nie była testowana w arkuszach egzaminacyjnych – wyciąganie wniosków z informacji zawartych w tekście.

Fragment tekstu:

Ever since the "unsinkable" Titanic struck an iceberg and sank during her maiden voyage in 1912, she has been present in the popular imagination. A series of best-selling books and feature films has helped to keep her story alive, but as I see it, the most important factor in people's ongoing fascination with the Titanic is the discovery of the wreck in 1985. Before 1985, it was thought that the wreck was in one piece that might one day be raised. However, it turned out it had broken into two parts while sinking, and then hit the ocean floor at a speed of about 48 km/h. The result was not a neat wreck, but piles of steel fragments that have been slowly eaten away by salt corrosion and metal-consuming bacteria. Since the wreck was found at a depth of 3,810 metres in the North Atlantic, it has been monitored, but only a few scientific expeditions have been carried out. Sadly, a manned dive to the Titanic which took place in 2019 revealed a shocking deterioration in the wreck's condition.

6.1. From the first paragraph, we can conclude that before 1985

- A. some parts of the wreck had been raised from the sea bottom.
- B. there had been a few diving expeditions to explore the wreck.
- C. the wreck had remained on the sea floor in one piece.
- D. the wreck's exact location had been unknown.

Poprawną odpowiedź wskazało 48% zdających, którzy wywnioskowali, że przed 1985 rokiem dokładne miejsce spoczywania statku na dnie nie było znane. W tekście wyraźnie podana była data odkrycia wraku i przedstawiony był opis jego stanu w momencie odkrycia. Jednak 27% zdających wybrało odpowiedź C. Nie było jednak podstaw do stwierdzenia, że przed 1985 wrak spoczywał na dnie w całości. Autor tekstu podkreśla, że takie były oczekiwania/hipotezy (*Before 1985, it was thought that the wreck was in one piece that might one day be raised.*), jednak nie potwierdziły się one, ponieważ wrak rozpadł się na dwie części, kiedy tonął. Jednym z powodów niskiego wyniku w tym zadaniu jest zapewne brak obycia zdających z zadaniami, w których odpowiedzi nie są wyrażone wprost. Bardzo często maturzyści szukają konkretnych informacji pojawiających się w tekście lub wręcz kierują się tymi samymi wyrażeniami użytymi w tekście i zadaniu, a w przypadku wyciągania wniosków ta metoda często zawodzi.

Druga część zadania 6. oparta była na tekście literackim dotyczącym innego niezwykłego odkrycia pod wodą – statku kosmicznego sprzed setek lat. Zadanie to sprawdzało dwie umiejętności: wyciąganie wniosków (zadanie 6.5.) oraz znajdowanie w tekście określonych informacji (zadania 6.6.–6.8.). Zadanie otwarte po raz pierwszy pojawiło się na egzaminie maturalnym w tej części arkusza. Okazało się ono dla zdających znacznie trudniejsze niż zadania zamknięte. Zadanie to zostało szczegółowo omówione w materiale „Pod lupą”.

Najtrudniejsze dla maturzystów okazały się zadania sprawdzające znajomość środków językowych. Średni wynik za zadania z tej części arkusza to 56%.

Analiza wyników pokazuje, że zdający najlepiej poradzili sobie z zadaniem 7. (średni wynik – 65%), które wymagało wskazania poprawnej odpowiedzi spośród podanych opcji. Najłatwiejsze okazało się zadanie 7.4, które sprawdzało znajomość kolokacji *affect weather* (74% poprawnych odpowiedzi). Dużym wyzwaniem okazało się natomiast zadanie 7.3., które wymagało uzupełnienia luki wyrazem *approximate* (55% poprawnych odpowiedzi). Prawie jedna piąta zdających jako poprawną odpowiedź wskazała opcję B – *accurate*. Wyraz *accurate* może łączyć się z *location*, jednak w tym konkretnym przypadku odpowiedź ta nie była logiczna w kontekście fragmentu tekstu otaczającego lukę. Z kontekstu wynika, że dokładna lokalizacja przez dziesiątki lat nie została podana, a jedynie wskazano przybliżony obszar, w którym znajdują się górskie chatki. Dopiero w 2009 roku ujawniono precyzyjną informację na ten temat.

Znacznie trudniejsze okazały się zadania otwarte sprawdzające znajomość środków językowych. Średni wynik za zadania 8. oraz 9. wyniósł odpowiednio 57% i 41%.

Zadanie 8. było oparte na tekście z lukami. Każdą z nich należało uzupełnić jednym wyrazem, przekształcając wyraz podany w nawiasie. Największym wyzwaniem okazało się zadanie 8.1. Lukę w zdaniu należało uzupełnić wyrazem *shortage*, jednak zdający często wpisywali *shortness* albo *shorten*, które nie pasowały to kontekstu zdania, lub nie udzielali wcale odpowiedzi w tym zadaniu. Poprawną odpowiedź wpisało 40% maturzystów. Najłatwiejsze okazało się utworzenie czasownika *encourage* od rzeczownika *courage* (zadanie 8.3. – 75% poprawnych odpowiedzi).

Zadanie 9., które wymagało uzupełnienia luk w zdaniach z wykorzystaniem podanych w nawiasach wyrazów, okazało się najtrudniejsze w całym arkuszu egzaminacyjnym.

Zadanie 9.

Uzupełnij zdania 9.1.–9.4., wykorzystując podane w nawiasach wyrazy w odpowiedniej formie. Nie należy zmieniać kolejności podanych wyrazów, trzeba natomiast – jeżeli jest to konieczne – dodać inne wyrazy, tak aby otrzymać logiczne i gramatycznie poprawne zdania. Wymagana jest pełna poprawność ortograficzna wpisywanych fragmentów.

Uwaga: w każdą lukę możesz wpisać **maksymalnie pięć** wyrazów, wliczając w to wyrazy już podane.

- 9.1. My brother always (*find / hard / get*) finds it hard to get his ideas across when he's nervous.
- 9.2. Although yesterday's meeting (*hold / late*) was held later than planned, it still attracted a lot of readers.
- 9.3. She (*should / mention*) should have mentioned the extra costs earlier. The client was clearly disappointed.
- 9.4. If I (*have / doubt*) had any doubts about his honesty, I would tell you. Believe me, he can be trusted.

Najwięcej poprawnych odpowiedzi zdający udzielili w zadaniu 9.3. Połowa maturzystów zwróciła uwagę na to, że kontekst wskazuje na przeszłość, i użyła poprawnej formy *should have mentioned*.

Nieco niższy był wynik w zadaniach 9.1. i 9.4. (odpowiednio 42% i 45% poprawnych odpowiedzi). Najmniej maturzystów (25%) uzupełniło we właściwy sposób lukę 9.2. Najczęstszymi błędami popełnianymi przez zdających była nieznajomość trzeciej formy czasownika *hold*, używanie niewłaściwego czasu (np. *Past Continuous*) oraz dodanie wyrazów, które zmieniały znaczenie, np. *was held up later*.

Ostatnią częścią arkusza była wypowiedź pisemna. Zdający mieli do wyboru napisanie rozprawki o dobrych i złych stronach udziału znanych osób, np. sportowców lub aktorów, w różnego rodzaju reklamach albo artykułu przedstawiającego wizję świata za 30 lat.

Zdający uzyskali średnio 70% punktów za realizację tego zadania. Najwyższy średni wynik maturzyści uzyskali w kryterium: spójność i logiki wypowiedzi (77%). Trochę niższy był wynik uzyskany za zgodność z poleceniem (73%).

Większość zdających poprawnie realizowała polecenie rozprawki, jednak zdarzały się też prace, w których maturzyści pisali o reklamach, ale nie wspominali o występowaniu w nich znanych osób. Poważnym błędem, który nie powinien pojawiać się w pracach na poziomie rozszerzonym, było używanie niewłaściwych wyrazów na określenie reklamy, np. *reclamation* lub *audience*. Powodowało to, że teza była niezgodna z tematem, a realizacja elementów była często niezrozumiała lub nielogiczna. Problemem w części prac był brak konsekwencji. Część maturzystów stawiała tezę odpowiednią do rozprawki za i przeciw, a następnie w rozwinięciu przedstawiała wyłącznie argumenty za uczestnictwem znanych osób w reklamie (lub przeciw). W takiej sytuacji teza była traktowana jako niezgodna z rozwinięciem. Zdarzało się także, że teza

była sformułowana w postaci pytania otwartego, np. *Is it good for celebrities to take part in commercials?* Taka teza była uznawana za odbiegającą od tematu i zgodnie z kryteriami oceniania treści mogła być zakwalifikowana maksymalnie na poziom 1.

W przypadku artykułu najczęstszym błędem popełnianym przez zdających był brak tytułu. Zdarzały się też wypowiedzi, w których zdający relacjonowali, co się dzieje na świecie w obecnych czasach lub jak to było 30 lat temu, zamiast odnosić się do przyszłości. Zdarzało się też, że maturzyści wskazywali kilka problemów/wyzwań dla ludzkości lub potencjalnych zmian na lepsze, ale żadnego elementu nie omawiali szczegółowo, co przekładało się negatywnie na ocenę omówienia elementów tematu. Tak jak w ubiegłych latach, wielu zdających pomijało też w swoich pracach zakończenie, które jest jednym z kluczowych elementów oceny treści pracy.

W zakresie środków językowych oraz poprawności środków językowych wyniki były stosunkowo niskie (średni wynik – odpowiednio 64% i 65%). Wypowiedzi pisemne części maturzystów były ubogie leksykalnie i mało precyzyjne, a błędy językowe i ortograficzne popełnione przez zdających w znacznym stopniu zakłócały komunikację.

Zagadnienie „pod lupą” – realizacja zadania otwartego sprawdzającego rozumienie tekstów pisanych na poziomie rozszerzonym

W przypadku języków obcych jedną z kluczowych zmian wprowadzonych na egzaminie maturalnym w Formule 2023 było zwiększenie udziału zadań otwartych w arkuszu egzaminacyjnym. Porównując arkusz w nowej formule do arkusza w Formule 2015, zauważymy, że na poziomie rozszerzonym została dodana jedna wiązka zadań otwartych w obszarze rozumienia ze słuchu (zadanie 3.) oraz jedna wiązka zadań otwartych sprawdzających rozumienie tekstów pisanych (część zadania 6.) Każda wiązka składała się z 4 jednostek. Dla maturzystów, którzy przystąpili do egzaminu z języka angielskiego, trudniejsze okazało się zadanie otwarte sprawdzające rozumienie tekstów pisanych. Średni wynik uzyskany przez zdających to 53% punktów możliwych do zdobycia. Warto podkreślić, że za zadania zamknięte w obszarze rozumienia tekstów pisanych zdający otrzymali średnio 73% punktów, co pokazuje, że konieczność samodzielnego sformułowania odpowiedzi była dla licealistów dużym wyzwaniem.

Zadanie otwarte sprawdzające rozumienie tekstów pisanych było oparte na tekście literackim dotyczącym zagadkowego odkrycia – statku kosmicznego sprzed setek lat, spoczywającego na dnie oceanu – i polegało na uzupełnieniu streszczenia tego tekstu.

Fragment zadania 6:

Tekst 2.

THE DISCOVERY

“Welcome aboard, Dr. Johnson. How are you feeling?”

“I’d like to know what’s going on,” Norman Johnson said.

“How about some coffee first?” Barnes said, and then the room suddenly went dark except for a ray of sunlight that streamed in from a side porthole. A man came in through a side door. “Working on it, Captain, but the sea is rough, so it may take some time,” he said.

“These things weren’t built for the kind of power loads we put on them now. And – ah, there we are.” The lights came back on. Barnes smiled. “Coffee, Dr. Johnson?”

“Black is fine,” Norman said. Barnes poured him a mug. “Thank you. So, why was I called here? I’m usually called to airplane crash sites,” Norman said. Barnes seemed uncomfortable.

“Actually, this isn’t an airplane crash site, Dr. Johnson. It’s a *spacecraft* crash site.”

Norman nodded, “I see.”

“That doesn’t surprise you?” Barnes said.

“No,” Norman said. “Actually, it explains a lot. If a military spacecraft crashed in the ocean, I can understand the secrecy. When did it crash?”

Barnes hesitated before answering. “We believe,” he said, “it crashed about three hundred years ago.”

There was a silence. Norman struggled to understand what he was being told. Three hundred years ago, he thought. But the space program wasn't three hundred years old. It was barely thirty years old. So how could a spacecraft be three hundred years old? Barnes must be mistaken. But how could Barnes be mistaken? He went over it again and again, getting nowhere, his mind dazed and shocked.

"Absolutely no question about it," Barnes was saying. "We can approximate the date from coral growth with great accuracy. Pacific coral grows two-and-a-half centimetres a year, and the object – whatever it is – is covered in about five metres of coral. That's a lot of coral. Of course, coral doesn't grow at a depth of a thousand feet, which means that the present shelf collapsed to a lower depth at some point in the past. The geologists are telling us that happened about a century ago, so they're assuming the craft is about three hundred years old. But it could, in fact, be much older. It could be a thousand years old."

Barnes shifted papers on his desk, arranging them into neat stacks, lining up the edges.

"I don't mind telling you, Dr. Johnson, this thing really scares me. That's why you're here."

Norman shook his head. "I still don't understand."

"We sent for you," Barnes said, "because of your association with the ULF project."

"ULF?" Norman said. And he almost added, "But ULF was a joke..." Seeing how serious Barnes was, he was glad he had caught himself in time.

Na podstawie: *Sphere* by Michael Crichton

Uzupełnij luki 6.5.–6.8. w streszczeniu zgodnie z treścią tekstu, tak aby jak najbardziej precyzyjnie oddać jego sens. Luki należy uzupełnić w języku angielskim. Uwaga: w każdą lukę możesz wpisać maksymalnie sześć wyrazów.

The text describes an encounter between two men, Captain Barnes and Dr. Norman Johnson. During the meeting, the ship they're on experiences a temporary

6.5. _____ failure. Then Barnes discloses some information about an object that has recently been discovered. Dr. Johnson, whose job mainly involves investigating **6.6.** _____, isn't initially surprised by the discovery. Later, however, his attitude changes, because he learns that the object is believed to be the wreck of a spacecraft which fell into the ocean centuries ago. Yet, as Barnes emphasizes, the spacecraft's present location makes it difficult to precisely determine **6.7.** _____. At the end of the conversation, Dr. Johnson learns that he **6.8.** _____ by Barnes because of his involvement in the ULF project.

W ramach tej wiązki zadań zdający najlepiej poradzili sobie z uzupełnieniem luki 6.6., która wymagała zrozumienia, czym na co dzień zajmuje się jeden z bohaterów tekstu, dr Johnson. Właściwych odpowiedzi, wskazujących, że bada on miejsca katastrof lotniczych, udzieliło 67% absolwentów. W pozostałych zadaniach wynik był znacznie niższy – poprawnych odpowiedzi udzieliła mniej niż połowa licealistów. Zadanie 6.5., w którym należało wywnioskować z tekstu, do jakiej awarii doszło na statku, poprawnie rozwiązało 49% zdających. Taki sam średni wynik uzyskali oni za rozwiązanie zadania 6.7., w którym oczekiwana odpowiedź miała odnosić się do wieku statku kosmicznego spoczywającego na dnie. Najtrudniejsze okazało się zadanie 6.8. Aby poprawnie uzupełnić tę lukę, trzeba było przede wszystkim zrozumieć, że rozmowa dotyczyła powodu wezwania dr. Johnsona na statek, ale dodatkowo, sformułowanie poprawnej odpowiedzi w tym zadaniu wymagało użycia strony biernej, co okazało się dużym wyzwaniem dla maturzystów.

Poniżej przedstawione są odpowiedzi podane w zasadach oceniania jako **oczekiwane**.

Zadanie	Odpowiedź oczekiwana (1 pkt)
6.5.	power electricity
6.6.	airplane crash sites
6.7.	its age
6.8.	was sent for was summoned

Należy jednak podkreślić, że odpowiedzi oczekiwane nie są jedynymi akceptowanymi przez egzaminatorów. W przypadku każdej jednostki w zasadach oceniania podany jest węższy lub szerszy zakres innych **akceptowanych** odpowiedzi, które występowały w pracach i zostały uznane przez egzaminatorów za merytorycznie poprawne, komunikatywne dla odbiorcy i spełniające wszystkie wymogi zadania.

Poniżej zaprezentowano rozwiązania zadań 6.5.–6.8., za które – choć różnią się one od oczekiwanych – zdający otrzymał maksymalną liczbę punktów.

Przykład 1.

The text describes an encounter between two men, Captain Barnes and Dr. Norman Johnson. During the meeting, the ship they're on experiences a temporary
6.5. darkness due to electricity failure. Then Barnes discloses some information about an object that has recently been discovered. Dr. Johnson, whose job mainly involves investigating 6.6. airplane accidents, isn't initially surprised by the discovery. Later, however, his attitude changes, because he learns that the object is believed to be the wreck of a spacecraft which fell into the ocean centuries ago. Yet, as Barnes emphasizes, the spacecraft's present location makes it difficult to precisely determine 6.7. time when it hit the ocean. At the end of the conversation, Dr. Johnson learns that he 6.8. was hired by Barnes because of his involvement in the ULF project.

Należy jednak pamiętać, że akceptowanie różnorodnych odpowiedzi nie oznacza, że każda odpowiedź w jakikolwiek sposób nawiązująca do tekstu była uznawana za poprawną. Udzielona odpowiedź musiała przede wszystkim wskazywać na to, że zdający zrozumiał tekst, ale musiała również być sformułowana tak, aby była jednoznaczna dla odbiorcy i nie naruszała żadnych reguł podanych w zasadach oceniania. Co to konkretnie oznacza? Przyjrzyjmy się bliżej, jakie błędy są dopuszczalne, a jakie wiążą się z utratą punktu.

Zgodność z tekstem

Polecenie do każdego zadania w obszarze rozumienia tekstów pisanych wyraźnie wskazuje, że udzielona odpowiedź musi być zgodna z przeczytanym tekstem. Z tego względu, bardzo ważne jest uważne przeczytanie tekstu, następnie określenie, do której jego części odnosi się każda luka, a ostatecznie sformułowanie odpowiedzi w taki sposób, aby nie było wątpliwości, że ta odpowiedź jednoznacznie wynika z tekstu i nie zawiera elementów, które w tekście nie występują. Przyjrzyjmy się dwóm przykładom realizacji zadania 6.6.

Przykład 2.

about an object that has recently been discovered. Dr. Johnson, whose job mainly involves investigating 6.6. spacecraft crashes, isn't initially surprised by the discovery. Later, however, his attitude changes, because he learns that the object is

Przykład 3.

about an object that has recently been discovered. Dr. Johnson, whose job mainly involves investigating 6.6. places where planes crashed into the sea, isn't initially surprised by the discovery. Later, however, his attitude changes, because he learns that the object is

W obydwu przypadkach zdający nie otrzymał punktu za swoją odpowiedź. Fakt, że obiekt, o którym opowiada kapitan Barnes, jest prawdopodobnie statkiem kosmicznym, który wpadł do oceanu wieki temu, nie oznacza, że dr Johnson zajmuje się na co dzień badaniem takich przypadków. Z tekstu wyraźnie wynika, że jest on zdziwiony, że został zaangażowany w tę sprawę, i stwierdza, że zwykle jest wzywany na miejsce wypadków lotniczych. Obydwie powyższe odpowiedzi są więc niepoprawne, pierwsza ze względu na odniesienie do statków kosmicznych, natomiast druga ze względu na użycie wyrażenia *into the sea*, które nie ma poparcia w tekście (zdający uzupełnił poprawną odpowiedź elementem niezgodnym z tekstem).

W przypadku części zdających niezgodność odpowiedzi z tekstem mogła też wynikać na skutek użycia niewłaściwego wyrazu. Przykładem może być tu uzupełnienie luki 6.8.

Przykład 4.

the conversation, Dr. Johnson learns that he 6.8. was sent
 _____ by Barnes because of his involvement in the ULF project.

Zdający poprawnie ocenił, że w przypadku tej jednostki należy zastosować stronę bierną, jednak użył czasownika *send*, a to spowodowało, że jego odpowiedź nie mogła być uznana za poprawną. Zgodnie z tekstem, dr Johnson dowiedział się z rozmowy z kapitanem Barnsem, że został wezwany przez niego do pomocy w tej zagadkowej sprawie, a to nie oznacza, że został przez niego gdziekolwiek wysłany.

Precyzja odpowiedzi

Ważnym aspektem, na który warto zwrócić uczniom uwagę, jest precyzja udzielonej odpowiedzi. Bardzo częstym błędem jest uzupełnienie luki informacją, która wprawdzie nie jest sprzeczna z tekstem, ale w niewystarczającym stopniu odzwierciedla jego treść.

Zgodnie z zasadami oceniania, w przypadku luki 6.6. oczekiwana odpowiedź powinna wskazywać na miejsca wypadków lotniczych lub przynajmniej na wypadki lotnicze, które są przedmiotem badań dr Johnsona. Jednak zdarzały się odpowiedzi, w których zdający odnosili się wyłącznie do miejsc wypadków / wypadków komunikacyjnych, np. *crash sites / accidents*, a takie uzupełnienie luki było za mało precyzyjne, jako że praca dr. Johnsona polega na badaniu wypadków lotniczych, a nie jakichkolwiek wypadków. Inny przykład odpowiedzi uznanej za zbyt ogólną to *plane incidents*. W tym przypadku w odpowiedzi występuje wprawdzie odniesienie do samolotu, ale wyraz *incident* może dotyczyć różnych sytuacji innych niż katastrofa lotnicza.

Ten sam problem ilustruje poniższe rozwiązanie zadania 6.5.

Przykład 5.

Johnson. During the meeting, the ship they're on experiences a temporary

6.5. system failure. Then Barnes discloses some information

Zadanie 6.5. wymagało określenia rodzaju awarii, która jest opisana w początkowej części tekstu. Aby odpowiedź była uznana za poprawną, uzupełnienie luki musiało wskazywać na prąd / dostarczanie prądu. Uzupełnienie luki wyrazem *system* było zdecydowanie zbyt ogólną odpowiedzią, która może obejmować różnego rodzaju usterki i nie wskazuje na zrozumienie tekstu. Nie były uznawane także inne podobne odpowiedzi, np. *technical / kind of / serious*, które nie wskazywały na konkretny rodzaj awarii.

Dopasowanie odpowiedzi do otoczenia luki

Należy też pamiętać, że tekst oraz zadanie, które się do niego odnosi, stanowią integralną całość, więc równie ważne jak znalezienie właściwej informacji w tekście było dopasowanie odpowiedzi do fragmentów otaczających lukę. Jeśli odpowiedź zdającego nie pasowała logicznie do fragmentu przed luką lub po luce, albo pokazywała, że zdający nie zrozumiał zdania, które uzupełnia, odpowiedź nie była uznawana za poprawną.

W przypadku zadania 6. warto w tym kontekście przyjrzeć się poniższym rozwiązaniom maturzystów.

Przykład 6.

Johnson. During the meeting, the ship they're on experiences a temporary

6.5. power cut failure. Then Barnes discloses some information

Przykład 7.

Johnson. During the meeting, the ship they're on experiences a temporary

6.5. went dark failure. Then Barnes discloses some information

Po luce 6.5 występował wyraz *failure*, więc aby poprawnie uzupełnić lukę należało wskazać rodzaj usterki, która miała miejsce na statku. Absolwenci, którzy wpisali w lukę *power cut* lub inne wyrażenie wskazujące na brak prądu (np. *blackout*), zrozumieli prawdopodobnie, o jakiej awarii jest mowa w tekście, ale stworzyli nielogiczne wyrażenie *power cut failure*, które znaczy coś odwrotnego niż zamierzali. Z kolei wpisanie do luki wyrażenia *went dark* występującego w tekście sugeruje, że zdający nie zrozumiał wyrazu *failure* i/lub kontekstu zdania. W tym przypadku dopasowanie do luki wymagało przekształcenia informacji z tekstu, a nie przepisania wyrwanego z kontekstu wyrażenia.

Podobny problem wystąpił w zadaniu 6.8.

Przykład 8.

the conversation, Dr. Johnson learns that he 6.8. was on a slip
 _____ by Barnes because of his involvement in the ULF project.

Przykład 9.

the conversation, Dr. Johnson learns that he 6.8. contacted
 _____ by Barnes because of his involvement in the ULF project.

Konstrukcja ostatniego zdania w streszczeniu wymagała przekształcenia informacji z tekstu z wykorzystaniem strony biernej, wyraźnie sugerowanej przez wyrażenie *by Barnes*. Powyższe odpowiedzi do zadania 6.8. są zupełnie niespójne z tym, co występuje po *luce*, a w związku z tym, nie mogły być zaakceptowane jako poprawne rozwiązania. W tym przypadku popełnione przez zdających błędy są zbyt poważne, aby uznać te odpowiedzi za jasne i komunikatywne dla odbiorcy.

Poprawność językowa

Kwestia jednoznaczności i komunikatywności dla odbiorcy jest kluczowa w sytuacji, kiedy zdający udzielają odpowiedzi zawierające błędy gramatyczne lub ortograficzne. W tym zadaniu sprawdzane jest przede wszystkim rozumienie tekstu i dlatego też pewne błędy są dopuszczalne, ale nie mogą one wpływać negatywnie na przekazanie informacji lub powodować, że odpowiedź staje się niejasna. W przypadku języka angielskiego dopuszczalne błędy to często te związane z użyciem przedimków, przyimków lub liczby pojedynczej/mnogiej, a także niektóre błędy składniowe.

W tegorocznym zadaniu przykładowe akceptowane odpowiedzi zawierające błędy to np. *electric* w *luce* 6.5, *an airplane crashes / into airplane crashes* w *luce* 6.6, *when did it happen* w *luce* 6.7. oraz *was involved / were sent for* w *luce* 6.8.

Jednak bardzo często popełnione przez zdających błędy zakłócały komunikację i sprawiały, że udzielona odpowiedź stawała się niejasna, wieloznaczna lub wręcz niekomunikatywna i nie mogła być uznana za akceptowaną.

Przykłady takich błędów przedstawiono poniżej.

Przykład 10.

Johnson. During the meeting, the ship they're on experiences a temporary
6.5. support in power failure. Then Barnes discloses some information
about an object that has recently been discovered. Dr. Johnson, whose job mainly involves
investigating 6.6. discovering airplane crashes, isn't initially surprised by
the discovery. Later, however, his attitude changes, because he learns that the object is
Barnes emphasizes, the spacecraft's present location makes it difficult to precisely determine
6.7. the ship's years. At the end of
the conversation, Dr. Johnson learns that he 6.8. was called of wreck
_____ by Barnes because of his involvement in the ULF project.

W zakresie poprawności ortograficznej podejście do popełnianych przez zdających błędów jest podobne, ale należy pamiętać, że zgodnie z *Informatorem o egzaminie maturalnym od roku szkolnego 2022/2023* w przypadku wyrazów o wysokiej frekwencji może być wymagana pełna poprawność zapisu. W omawianym zadaniu dotyczyło to między innymi takich wyrazów jak np. *light / electricity* (6.5.); *plane / accident* (6.6.); *age / space* (6.7.); *invited / brought* (6.8.). Nie były w nich dopuszczalne żadne błędy ortograficzne.

W wyrazach o niższej frekwencji akceptowane były błędy, które nie wpływały na zrozumienie tekstu przez odbiorcę (np. *was summoned / was appreciated* w 6.8.). Nie były natomiast dopuszczalne żadne błędy zmieniające znaczenie wyrazu, np. *crush* zamiast *crash / lightning* zamiast *light / sight* zamiast *site* lub powodujące niejednoznaczność odpowiedzi w inny sposób.

Zgodność z poleceniem

Polecenie to integralna część zadania, która określa ramy, w jakich może poruszać się zdający. W przypadku zadań otwartych sprawdzających rozumienie tekstu pisanego polecenie wskazuje m.in. w jakim języku należy udzielić odpowiedzi. Może też podawać dopuszczalny limit liczby wyrazów, którymi należy uzupełnić luki w tekście. W omawianym zadaniu odpowiedzi maturzystów nie mogły zawierać więcej niż sześć wyrazów, co oznacza, że poniższe odpowiedzi, mimo że merytorycznie poprawne, nie były akceptowane przez egzaminatorów.

Przykład 11.

about an object that has recently been discovered. Dr. Johnson, whose job mainly involves investigating **6.6.** the places where planes had different accidents, isn't initially surprised by the discovery. Later, however, his attitude changes, because he learns that the object is

Przykład 12.

the conversation, Dr. Johnson learns that he **6.8.** was chosen to investigate the problem with the spacecraft by Barnes because of his involvement in the ULF project.

Podsumowanie

Zadania sprawdzające rozumienie i przetwarzanie informacji zawartych w tekstach pisanych mają zweryfikować, na ile skutecznie maturzysta potrafi przetworzyć informacje podane w języku angielskim, samodzielnie uzupełniając luki w tekście. Poprawne rozwiązanie tego typu zadań wymaga połączenia wielu umiejętności językowych.

Aby uniknąć utraty punktów w tym zadaniu, rozwiązując je zdający powinien:

- uważnie przeczytać polecenie do zadania oraz tekst, a następnie samo zadanie,
- zastanowić się, które fragmenty tekstu są potrzebne do uzupełnienia poszczególnych luk,
- przeczytać uważnie każde zdanie z luką i uzupełnić je jak najbardziej precyzyjnie i zgodnie z treścią tekstu, nie dodając żadnych informacji, które w nim nie występują,
- ponownie przeczytać zadanie wraz z uzupełnionymi lukami i sprawdzić, czy wpisana odpowiedź łączy się logicznie i gramatycznie z fragmentami otaczającymi lukę oraz czy odpowiedź nie zawiera żadnych błędów, które mogłyby spowodować niejasność lub zakłócenie komunikacji.

Wnioski

Analiza wyników egzaminu z języka angielskiego pozwala na wyciągnięcie następujących wniosków dotyczących pracy z maturzystami w kolejnych latach.

- ❖ Wybory zdających w zadaniach zamkniętych pokazują, że często udzielają oni odpowiedzi na podstawie pojedynczych słów powtarzających się w tekście słuchanym lub czytanim i zadaniu, a za mało uwagi zwracają na kontekst, w jakim te wyrazy występują. Bardzo ważne jest, aby przygotowując uczniów do egzaminu, zachęcać ich do wnikliwej analizy powiązań między tekstem a zadaniem. Powinni oni być w stanie wskazać fragment tekstu, który uzasadnia wybór poprawnej odpowiedzi oraz podać powody odrzucenia pozostałych opcji. Ważne jest też, aby zdający po wybraniu poprawnej odpowiedzi upewnili się, że żaden jej element nie jest sprzeczny z tekstem, ponieważ aby odpowiedź była uznana za poprawną, musi w pełni wynikać z tekstu.
- ❖ Redagując wypowiedź pisemną na poziomie podstawowym, wielu zdających pomijało informacje istotne dla realizacji danego podpunktu polecenia. W wielu pracach brak było wystarczającego kontekstu, aby poszczególne informacje zostały precyzyjnie przekazane. Zdający dosyć często odnosili się do poszczególnych podpunktów polecenia w taki sposób, że odbiorca musiał się domyślać, jaka była intencja **piszącego**. **Czasami** takie usterki były wynikiem błędów językowych, ale często ich powodem było realizowanie polecenia do zadania „na skróty”, bez przywoływania elementów, które tworzą jasny kontekst. Należy zwracać uwagę uczniów, że każda wypowiedź powinna być napisana precyzyjnie, tak aby osoba nieznająca polecenia nie musiała się niczego domyślać. Jeśli zdający pomija istotne elementy podpunktu polecenia, zwykle skutkuje to usterką w spójności i logice wypowiedzi, ale może też powodować obniżenie oceny w kryterium treści.
- ❖ Wielu zdających popełniało istotne błędy w wypowiedziach pisemnych na poziomie rozszerzonym. Często usterką zaobserwowaną w artykułach był brak tytułu lub zakończenia. W przypadku rozprawek głównym problemem był brak konsekwencji w pracy. Zdarzało się, że wstęp lub zakończenie nie było w pełni zgodne z treścią rozprawki. Wielu zdających niewłaściwie formułowało też tezę rozprawki. Bardzo często maturzyści stawiali tezę w formie pytania otwartego, co oznaczało, że egzaminator nie wiedział, jakie jest stanowisko zdającego i zgodnie z zasadami oceniania musiał uznać taką tezę za „odbiegającą od tematu”. Aby uniknąć takich błędów, należy szczegółowo omawiać z uczniami kryteria oceniania wypowiedzi pisemnej i stosować je w ocenie testów diagnostycznych przeprowadzanych w szkole.
- ❖ Na poziomie rozszerzonym najtrudniejsze okazały się zadania, które sprawdzały znajomość środków językowych. Tymczasem ograniczony zakres leksyki i struktur gramatycznych wpływa często nie tylko na wynik osiągnięty przez maturzystów w zadaniach sprawdzających tę umiejętność, ale skutkuje też uzyskaniem niższych wyników w zadaniu sprawdzającym tworzenie wypowiedzi pisemnej, a pośrednio może też powodować błędne rozwiązanie zadań w części sprawdzającej rozumienie ze słuchu oraz rozumienie tekstów pisanych.
- ❖ Maturzyści uzyskali wyraźnie niższe wyniki w zadaniach otwartych sprawdzających rozumienie tekstu niż w sprawdzających te same umiejętności zadaniach zamkniętych, które wymagały wyboru odpowiedzi spośród podanych opcji. Udzielenie odpowiedzi

w zadaniach otwartych wymaga zwykle połączenia kilku umiejętności językowych. Szczególnie trudne okazały się te zadania otwarte, w których wymagane było przekształcenie odpowiedzi usłyszanej lub przeczytanej w tekście, aby pasowała ona do uzupełnianej luki. Pokazuje to, że większość zdających jest przyzwyczajona do wykorzystywania wyrazów/wyrażeń wprost padających w tekście. Tymczasem, część zadań otwartych jest tak skonstruowana, aby zdający musiał wykazać się zrozumieniem nie tylko samego tekstu, ale też uzupełnianego zdania i podstawowych reguł rządzących danym językiem obcym. Szczególnie w przypadku poziomu rozszerzonego, który zakłada wyższy poziom opanowania poszczególnych umiejętności, a tym samym większą kontrolę nad językiem, należy zwracać uwagę zdających na to, że udzielenie poprawnej odpowiedzi wymaga spełnienia kilku kluczowych warunków. Odpowiedź musi być nie tylko zgodna z tekstem, ale też wystarczająco precyzyjna, jednoznaczna i komunikatywna dla odbiorcy. Musi też spełniać wszystkie wymogi wskazane w poleceniu.