

<i>Rodzaj dokumentu:</i>	<b>Sprawozdanie za rok 2023 województwo wielkopolskie</b>
<i>Egzamin:</i>	<b>Egzamin maturalny</b>
<i>Przedmiot:</i>	<b>Geografia</b>
<i>Poziom:</i>	<b>Poziom rozszerzony</b>
<i>Termin egzaminu:</i>	16 maja 2023 r.
<i>Data publikacji dokumentu:</i>	19 września 2023 r.

### **Opracowanie**

Tomasz Nowacki (Centralna Komisja Egzaminacyjna)  
Wojciech Czernikiewicz (Centralna Komisja Egzaminacyjna)  
Marlena Kegel (Okręgowa Komisja Egzaminacyjna w Poznaniu)  
Mieczysław Sowa (Okręgowa Komisja Egzaminacyjna w Krakowie)

### **Redakcja**

dr Wioletta Kozak (Centralna Komisja Egzaminacyjna)

### **Opracowanie techniczne**

Andrzej Kaptur (Centralna Komisja Egzaminacyjna)

### **Współpraca**

Beata Dobrosielska (Centralna Komisja Egzaminacyjna)  
Agata Wiśniewska (Centralna Komisja Egzaminacyjna)  
Pracownie ds. Analiz Wyników Egzaminacyjnych okręgowych komisji egzaminacyjnych

### **Opracowanie dla województwa wielkopolskiego**

Okręgowa Komisja Egzaminacyjna w Poznaniu  
Marlena Kegel  
Anna Sperling

**Centralna Komisja Egzaminacyjna**  
ul. Józefa Lewartowskiego 6, 00-190 Warszawa  
tel. 22 536 65 00, fax 22 536 65 04  
e-mail: sekretariat@cke.gov.pl  
www.cke.gov.pl

## Spis treści

Opis arkusza maturalnego .....	4
Dane dotyczące populacji zdających .....	4
Przebieg egzaminu .....	5
Podstawowe dane statystyczne .....	6

## Opis arkusza egzaminu maturalnego

W roku szkolnym 2022/2023 egzamin maturalny z geografii został przeprowadzany na podstawie wymagań egzaminacyjnych określonych w rozporządzeniu Ministra Edukacji i Nauki z dnia 1 sierpnia 2022 r.<sup>1</sup>

Arkusz egzaminacyjny z geografii zawierał 27 zadań otwartych i zamkniętych. Niektóre zadania składały się z części sprawdzających różne umiejętności. Zadania sprawdzały wiadomości oraz umiejętności w sześciu obszarach: dostrzeganie prawidłowości dotyczących środowiska przyrodniczego, życia i gospodarki człowieka oraz wzajemnych powiązań i zależności w systemie człowiek – przyroda – gospodarka (18 zadań), analiza i wyjaśnianie problemów demograficznych społeczeństw (4 zadania), proponowanie rozwiązań problemów występujących w środowisku geograficznym, zgodnie z koncepcją zrównoważonego rozwoju i zasadami współpracy, w tym międzynarodowej (1 zadanie), pozyskiwanie, przetwarzanie oraz prezentowanie informacji na podstawie różnych źródeł informacji geograficznej, w tym również technologii informacyjno-komunikacyjnych oraz Geograficznych Systemów Informacyjnych (16 zadań), wykorzystanie różnych źródeł informacji do analizy i prezentowania współczesnych problemów przyrodniczych, gospodarczych, społecznych, kulturowych i politycznych (1 zadanie), rozumienie relacji człowiek – przyroda – społeczeństwo w skali globalnej i regionalnej (1 zadanie).

Zdający mogli korzystać z linijki, lupy i kalkulatora prostego. Za rozwiązanie wszystkich zadań można było otrzymać 60 punktów.

## Dane dotyczące populacji zdających

**TABELA 1.** ZDAJĄCY ROZWIĄZUJĄCY ZADANIA W ARKUSZU STANDARDOWYM\*

Liczba zdających (Formuła 2015)		2 999
	ze szkół na wsi	255
	ze szkół w miastach do 20 tys. mieszkańców	701
	ze szkół w miastach od 20 tys. do 100 tys. mieszkańców	1349
	ze szkół w miastach powyżej 100 tys. mieszkańców	694
	ze szkół publicznych	2902
	ze szkół niepublicznych	97
	kobiety	1479
	mężczyźni	1520
	bez dysleksji rozwojowej	2761
	z dysleksją rozwojową	238

\* Dane w tabeli dotyczą tegorocznych absolwentów.

Z egzaminu w Formule 2025 i Formule 2023 zwolniono 3 osoby – laureatów i finalistów Olimpiady Geograficznej.

<sup>1</sup> Rozporządzenie Ministra Edukacji i Nauki z dnia 1 sierpnia 2022 r. w sprawie wymagań egzaminacyjnych dla egzaminu maturalnego przeprowadzanego w roku szkolnym 2022/2023 i 2023/2024 (poz. 1698).

**TABELA 2.** ZDAJĄCY ROZWIĄZUJĄCY ZADANIA W ARKUSZACH DOSTOSOWANYCH

Zdający rozwiązujący zadania w arkuszach dostosowanych	z autyzmem, w tym z zespołem Aspergera	6
	słabowidzący	2
	niewidomi	0
	słabosłyszący	2
	niestyszący	1
	z niepełnosprawnością ruchową spowodowaną mózgowym porażeniem dziecięcym	1
	z zaburzeniem widzenia barw	0
<b>Ogółem</b>	<b>12</b>	

## Przebieg egzaminu

**TABELA 3.** INFORMACJE DOTYCZĄCE PRZEBIEGU EGZAMINU

Termin egzaminu		16 maja 2023	
Czas trwania egzaminu dla arkusza standardowego		180 minut	
Liczba szkół		145	
Liczba zespołów egzaminatorów		5	
Liczba egzaminatorów		92	
Liczba obserwatorów <sup>2</sup> (§ 8 ust. 1)		1	
Liczba unieważnień <sup>3</sup>	w przypadku:		
	art. 44zzv pkt 1	stwierdzenia niesamodzielnego rozwiązywania zadań przez zdającego	0
	art. 44zzv pkt 2	wniesienia lub korzystania przez zdającego w sali egzaminacyjnej z urządzenia telekomunikacyjnego	0
	art. 44zzv pkt 3	zakłócenia przez zdającego prawidłowego przebiegu egzaminu	0
	art. 44zzw ust. 1	stwierdzenia podczas sprawdzania pracy niesamodzielnego rozwiązywania zadań przez zdającego	0
	art. 44zzy ust. 7	stwierdzenie naruszenia przepisów dotyczących przeprowadzenia egzaminu maturalnego	0
	art. 44zzy ust. 10	niemożność ustalenia wyniku (np. zaginięcie karty odpowiedzi)	0
Liczba wglądów <sup>3</sup> (art. 44zzz)		4	

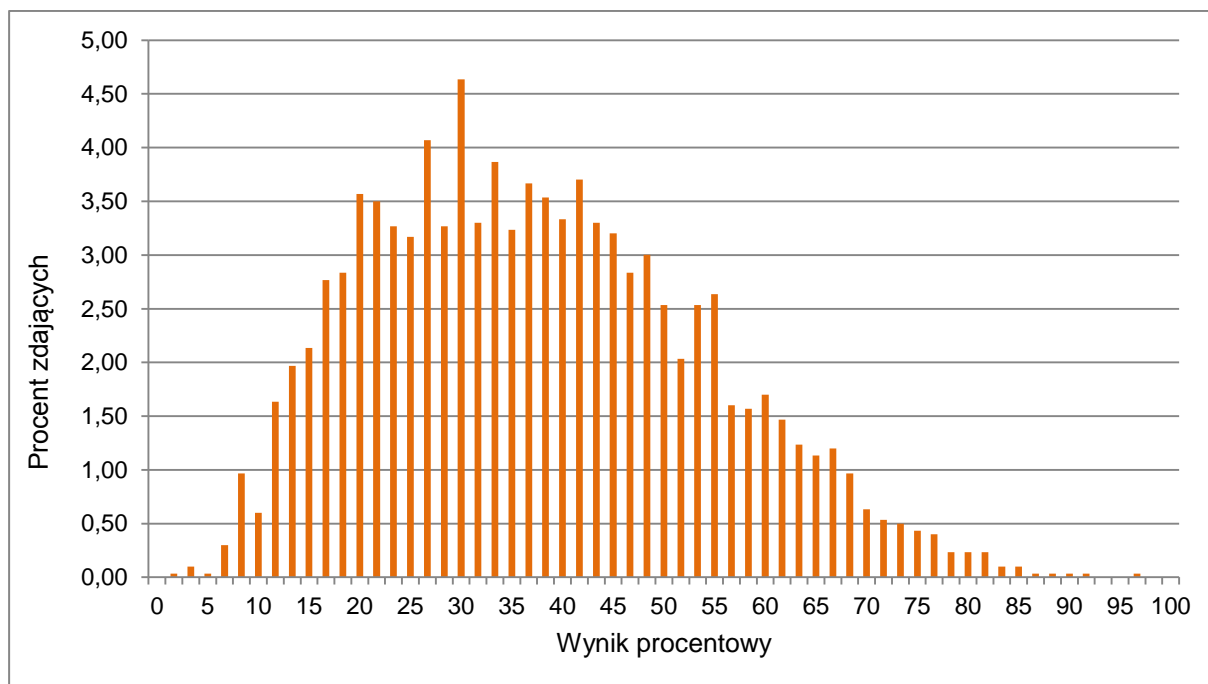
<sup>2</sup> Rozporządzenie Ministra Edukacji Narodowej z dnia 21 grudnia 2016 r. w sprawie szczegółowych warunków i sposobu przeprowadzania egzaminu maturalnego (poz. 2223, z późn. zm.) – podano łącznie dla Formuły 2023 i Formuły 2015.

<sup>3</sup> Ustawa z dnia 7 września 1991 r. o systemie oświaty (Dz.U. z 2022 r. poz. 2230).

## Podstawowe dane statystyczne

### Wyniki zdających

**WYKRES 1.** ROZKŁAD WYNIKÓW ZDAJĄCYCH



**TABELA 4.** WYNIKI ZDAJĄCYCH – PARAMETRY STATYSTYCZNE\*

Zdający	Liczba zdających	Minimum (%)	Maksimum (%)	Mediana (%)	Modalna (%)	Średnia (%)	Odchylenie standardowe (%)
Ogółem Formuła 2015	2999	2	97	37	30	38	16

\* Dane dotyczą tegorocznych absolwentów. Parametry statystyczne są podane dla grup liczących 30 lub więcej zdających.

## Poziom wykonania zadań

TABELA 5. POZIOM WYKONANIA ZADAŃ

Wymagania egzaminacyjne 2023 i 2024			
Nr zad.	Wymagania ogólne	Wymagania szczegółowe	Poziom wykonania zadania (%)
1.1.	I. Dostrzeganie prawidłowości dotyczących środowiska przyrodniczego, życia i gospodarki człowieka oraz wzajemnych powiązań i zależności w systemie człowiek – przyroda – gospodarka.	Zdający: 1.2) odczytuje i opisuje cechy środowiska przyrodniczego [...] i społeczno-gospodarczego [...] na podstawie map: topograficznej [...]; 1.4) formułuje zależności przyczynowo-skutkowe [...] między wybranymi elementami środowiska przyrodniczego oraz społeczno-gospodarczego [...].	54
1.2.	IV. Pozyskiwanie, przetwarzanie [...] informacji na podstawie różnych źródeł informacji geograficznej [...].	Zdający: 1.1) oblicza odległości [...] na podstawie map wykonanych w różnych skalach; 1.2) odczytuje [...] cechy środowiska przyrodniczego [...] na podstawie map: topograficznej [...].	44
1.3.	IV. Pozyskiwanie, przetwarzanie [...] informacji na podstawie różnych źródeł informacji geograficznej [...].	1.2) Zdający odczytuje i opisuje cechy środowiska przyrodniczego [...] na podstawie map: topograficznej [...].	24
1.4.	I. Dostrzeganie prawidłowości dotyczących środowiska przyrodniczego [...].	IV etap edukacyjny 5.6) Zdający opisuje przebieg oraz efekty erozji i akumulacji [...] eolicznej. III etap edukacyjny 3.6) Zdający posługuje się ze zrozumieniem pojęciem wietrzenia i erozji; przedstawia rzeźbotwórczą rolę [...] fal morskich, wiatru [...].	9
1.5.	I. Dostrzeganie prawidłowości dotyczących środowiska przyrodniczego [...].	5.6) Zdający opisuje przebieg oraz efekty erozji i akumulacji [...] eolicznej.	12
1.6.	I. Dostrzeganie prawidłowości dotyczących środowiska przyrodniczego [...].	5.6) Zdający opisuje przebieg oraz efekty erozji i akumulacji [...] eolicznej. 10.1) Zdający opisuje cechy ukształtowania powierzchni Polski i określa jej związek z budową geologiczną [...].	42
2.	I. Dostrzeganie prawidłowości dotyczących środowiska przyrodniczego [...].	1.4) Zdający formułuje zależności przyczynowo-skutkowe [...] między wybranymi elementami środowiska przyrodniczego [...]. Zdający: 10.2) [...] określa cechy środowiska decydujące o krajobrazie wybranych krain geograficznych Polski; 10.6) charakteryzuje typy naturalnych zbiorowisk roślinnych [...].	64

3.	I. Dostrzeganie prawidłowości dotyczących środowiska przyrodniczego, życia i gospodarki człowieka oraz wzajemnych powiązań i zależności w systemie człowiek – przyroda – gospodarka.	IV etap edukacyjny 5.6) Zdający opisuje przebieg oraz efekty erozji i akumulacji [...]. III etap edukacyjny 1.4) Zdający identyfikuje położenie i charakteryzuje odpowiadające sobie obiekty na fotografiach [...] oraz mapach topograficznych.	53
4.	I. Dostrzeganie prawidłowości dotyczących środowiska przyrodniczego [...].	Zdający: 1.2) odczytuje i opisuje cechy środowiska przyrodniczego [...] na podstawie map: topograficznej [...]; 1.4) formułuje zależności przyczynowo-skutkowe [...] między wybranymi elementami środowiska przyrodniczego [...]. 4.1) Zdający opisuje występowanie i zasoby wód w oceanach i na lądach [...].	44
5.1.	IV. Pozyskiwanie, przetwarzanie [...] informacji na podstawie różnych źródeł informacji geograficznej [...].	2.2) Zdający wskazuje konsekwencje ruchów Ziemi.	36
5.2.	IV. Pozyskiwanie, przetwarzanie [...] informacji na podstawie różnych źródeł informacji geograficznej [...].	2.2) Zdający wskazuje konsekwencje ruchów Ziemi.	27
5.3.	I. Dostrzeganie prawidłowości dotyczących środowiska przyrodniczego [...].	3.5) Zdający rozpoznaje strefę klimatyczną i typ klimatu na podstawie rocznego przebiegu temperatury powietrza i sum opadów.	19
6.	I. Dostrzeganie prawidłowości dotyczących środowiska przyrodniczego [...].	1.2) Zdający odczytuje i opisuje cechy środowiska przyrodniczego [...] na podstawie map [...]. 3.2) Zdający wskazuje przyczyny nierównomiernego rozkładu temperatury powietrza [...].	26
7.	IV. Pozyskiwanie, przetwarzanie [...] informacji na podstawie różnych źródeł informacji geograficznej [...].	5.6) Zdający opisuje przebieg oraz efekty erozji i akumulacji [...] lodowcowej [...]. 10.2) Zdający [...] określa cechy środowiska decydujące o krajobrazie wybranych krain geograficznych Polski.	29
8.	IV. Pozyskiwanie, przetwarzanie [...] informacji na podstawie różnych źródeł informacji geograficznej [...].	6.1) Zdający omawia cechy głównych rodzajów gleb strefowych i niestrefowych.	55



9.	I. Dostrzeganie prawidłowości dotyczących środowiska przyrodniczego [...].	1.4) Zdający formułuje zależności przyczynowo-skutkowe, funkcjonalne i czasowe między wybranymi elementami środowiska przyrodniczego [...] oraz dokonuje ich weryfikacji, wykorzystując mapy tematyczne. Zdający: 3.1) wyjaśnia mechanizm cyrkulacji powietrza w [...] wyższych szerokościach geograficznych oraz opisuje przebieg procesów pogodowych (ruch mas powietrza, fronty atmosferyczne i zjawiska im towarzyszące); 3.6) przygotowuje krótkoterminową prognozę pogody na podstawie mapy synoptycznej.	25
10.	I. Dostrzeganie prawidłowości dotyczących środowiska przyrodniczego [...].	IV etap edukacyjny 1.4) Zdający formułuje zależności przyczynowo-skutkowe, funkcjonalne i czasowe między wybranymi elementami środowiska przyrodniczego [...] oraz dokonuje ich weryfikacji, wykorzystując mapy tematyczne. 3.2) Zdający wskazuje przyczyny nierównomiernego rozkładu [...] opadów. Zdający: 10.3) charakteryzuje klimat Polski na podstawie [...] map klimatycznych [...]; 10.8) przedstawia dominanty środowiska krain geograficznych Polski na podstawie map tematycznych [...]. III etap edukacyjny 3.3) Zdający wykazuje zróżnicowanie klimatyczne Ziemi na podstawie analizy map [...] opadów atmosferycznych [...].	8
11.	I. Dostrzeganie prawidłowości dotyczących środowiska przyrodniczego [...].	Zdający: 1.3) interpretuje zjawiska geograficzne przedstawiane na wykresach [...]; 1.4) formułuje zależności przyczynowo-skutkowe, funkcjonalne i czasowe między wybranymi elementami środowiska przyrodniczego [...]. 4.3) Zdający rozpoznaje i opisuje cechy ustrojów rzecznych wybranych rzek. 10.8) Zdający przedstawia dominanty środowiska krain geograficznych Polski na podstawie [...] danych statystycznych [...].	13
12.1.	IV. Pozyskiwanie, przetwarzanie [...] informacji na podstawie różnych źródeł informacji geograficznej [...].	IV etap edukacyjny 4.1) Zdający opisuje występowanie [...] wód na lądach [...] (rzeki [...]). 10.1) Zdający opisuje cechy ukształtowania powierzchni Polski i określa jej związek z budową geologiczną, wykazuje wpływ orogenez i zlodowaceń na ukształtowanie powierzchni kraju. III etap edukacyjny 7.2) Zdający charakteryzuje, na podstawie map tematycznych, środowisko przyrodnicze głównych regionów geograficznych Polski.	37

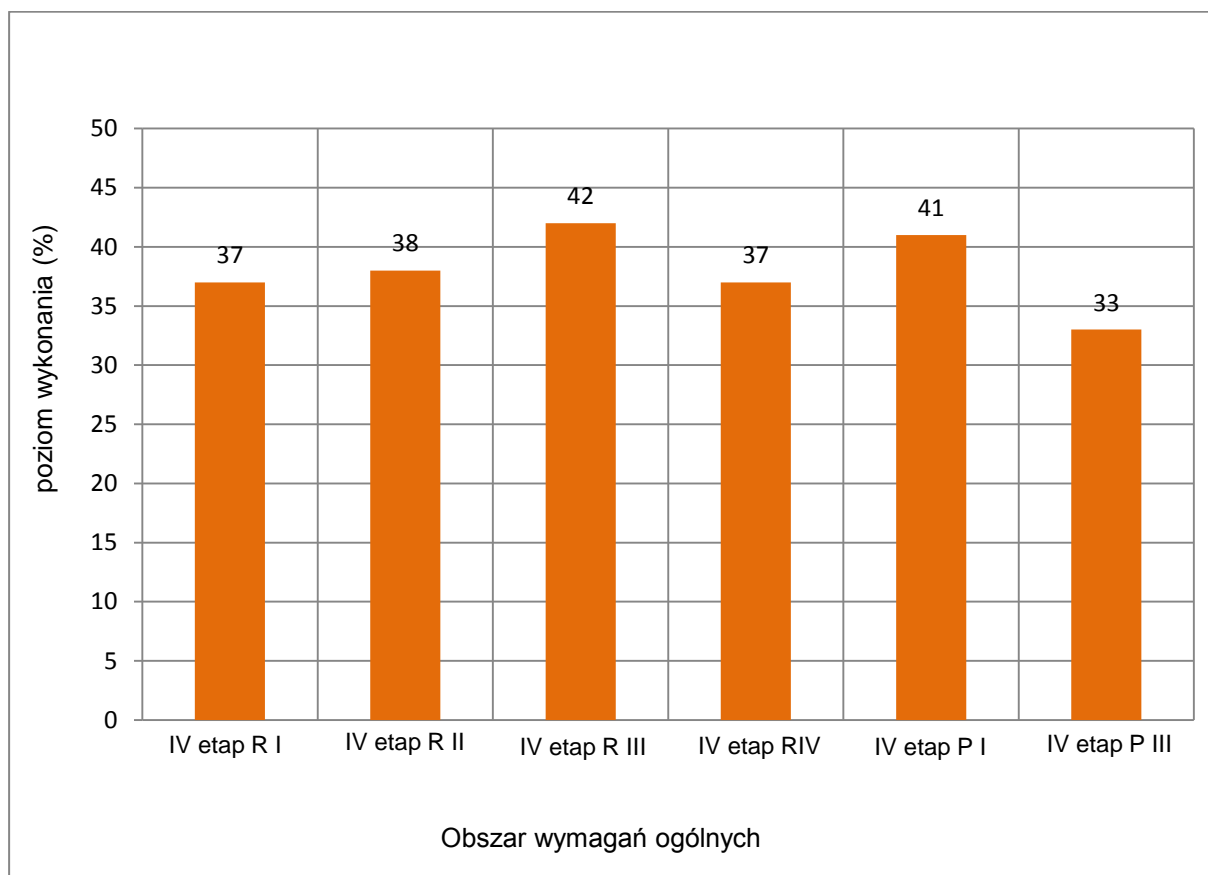
12.2.	IV. Pozyskiwanie, przetwarzanie [...] informacji na podstawie różnych źródeł informacji geograficznej [...].	Zdający: 10.2) ocenia walory i określa cechy środowiska decydujące o krajobrazie wybranych krain geograficznych Polski; 10.8) przedstawia dominanty środowiska krain geograficznych Polski na podstawie map tematycznych [...].	36
13.1.	IV. Pozyskiwanie, przetwarzanie [...] informacji na podstawie różnych źródeł informacji geograficznej [...].	IV etap edukacyjny 1.2) Zdający odczytuje i opisuje cechy środowiska [...] np. rozmieszczenie [...] ludności [...] na podstawie map [...]. III etap edukacyjny 1.2) Zdający odczytuje z map informacje przedstawione za pomocą różnych metod kartograficznych.	65
13.2.	IV. Pozyskiwanie, przetwarzanie [...] informacji na podstawie różnych źródeł informacji geograficznej [...].	IV etap edukacyjny 12.3) Zdający wskazuje obszary występowania podstawowych zasobów naturalnych [...]. III etap edukacyjny 1.2) Zdający odczytuje z map informacje przedstawione za pomocą różnych metod kartograficznych.	72
14.	IV. Pozyskiwanie [...] informacji na podstawie różnych źródeł informacji geograficznej [...].	IV etap edukacyjny 5.1) Zdający opisuje [...] główne grupy i rodzaje skał [...]. III etap edukacyjny 4.3) Zdający rozpoznaje główne rodzaje skał występujących w Polsce [...].	37
15.	I. Dostrzeganie prawidłowości dotyczących środowiska przyrodniczego, życia i gospodarki człowieka oraz wzajemnych powiązań i zależności w systemie człowiek – przyroda – gospodarka.	1.4) Zdający formułuje zależności przyczynowo-skutkowe, funkcjonalne i czasowe między wybranymi elementami środowiska przyrodniczego i społeczno-gospodarczego [...]. 4.4) Zdający wyjaśnia krajobrazowe i gospodarcze funkcje rzek [...].	62
16.	II. Analiza i wyjaśnianie problemów demograficznych społeczeństw.	1.3) Zdający interpretuje zjawiska geograficzne przedstawiane na wykresach [...]. Poziom podstawowy 1.2) Zdający charakteryzuje główne procesy demograficzne [...] na przykładzie [...] poszczególnych kontynentów.	31
17.1.	II. Analiza i wyjaśnianie problemów demograficznych społeczeństw.	Zdający: 1.2) odczytuje i opisuje cechy środowiska [...] społeczno-gospodarczego [...] na podstawie map [...]; 1.4) formułuje zależności przyczynowo-skutkowe, funkcjonalne i czasowe między wybranymi elementami środowiska [...] społeczno-gospodarczego oraz dokonuje ich weryfikacji, wykorzystując mapy tematyczne. 8.1) Zdający analizuje przestrzenne różnice w wielkości wskaźników: urodzeń, zgonów i przyrostu naturalnego. 11.3) Zdający wskazuje regionalne zróżnicowanie rynku pracy w Polsce.	20

17.2.	II. Analiza i wyjaśnianie problemów demograficznych społeczeństw.	1.4) Zdający formułuje zależności przyczynowo-skutkowe, funkcjonalne i czasowe między wybranymi elementami środowiska [...] społeczno-gospodarczego oraz dokonuje ich weryfikacji, wykorzystując mapy tematyczne. 8.1) Zdający analizuje przestrzenne różnice w wielkości wskaźników: urodzeń, zgonów i przyrostu naturalnego.	32
18.	I. Dostrzeganie prawidłowości dotyczących [...] życia i gospodarki człowieka [...].	Zdający: 8.4) charakteryzuje przyczyny i konsekwencje migracji ludności w różnych państwach; 8.8) charakteryzuje zróżnicowanie religijne ludności świata i ocenia wpływ religii na postawy społeczne i gospodarkę.	67
19.1.	I. Dostrzeganie prawidłowości dotyczących środowiska przyrodniczego, życia i gospodarki człowieka oraz wzajemnych powiązań i zależności w systemie człowiek – przyroda – gospodarka.	IV etap edukacyjny Zdający: 1.3) interpretuje zjawiska geograficzne przedstawiane na wykresach [...]; 1.4) formułuje zależności przyczynowo-skutkowe, funkcjonalne i czasowe między wybranymi elementami środowiska przyrodniczego i społeczno-gospodarczego oraz dokonuje ich weryfikacji, wykorzystując mapy tematyczne. 10.8) Zdający przedstawia dominanty środowiska krain geograficznych Polski na podstawie map tematycznych, danych statystycznych. III etap edukacyjny 5.6) Zdający analizuje rozmieszczenie i wielkość miast w Polsce [...].	26
19.2.	I. Dostrzeganie prawidłowości dotyczących środowiska przyrodniczego, życia i gospodarki człowieka oraz wzajemnych powiązań i zależności w systemie człowiek – przyroda – gospodarka.	IV etap edukacyjny Zdający: 1.3) interpretuje zjawiska geograficzne przedstawiane na wykresach [...]; 1.4) formułuje zależności przyczynowo-skutkowe, funkcjonalne i czasowe między wybranymi elementami środowiska przyrodniczego i społeczno-gospodarczego oraz dokonuje ich weryfikacji, wykorzystując mapy tematyczne. 10.8) Zdający przedstawia dominanty środowiska krain geograficznych Polski na podstawie map tematycznych, danych statystycznych. Poziom podstawowy 3.1) Zdający [...] potrafi przewidzieć przyrodnicze i pozaprzyrodnicze przyczyny i skutki zakłóceń równowagi ekologicznej. III etap edukacyjny 5.6) Zdający analizuje rozmieszczenie i wielkość miast w Polsce [...].	55
20.1.	Poziom podstawowy I. Wykorzystanie różnych źródeł informacji do analizy i prezentowania współczesnych problemów [...] społecznych [...].	11.5) Zdający wyjaśnia zmiany procesów urbanizacyjnych i osadnictwa wiejskiego, wiążąc je z przemianami gospodarczymi i społecznymi w Polsce. Poziom podstawowy 1.3) Zdający klasyfikuje migracje, podaje ich przyczyny i ocenia skutki tego zjawiska [...].	41

20.2.	II. Analiza i wyjaśnianie problemów demograficznych społeczeństw.	1.3) Zdający interpretuje zjawiska geograficzne przedstawiane na wykresach [...]. 11.1) Zdający charakteryzuje rozwój demograficzny Polski [...] i wyjaśnia zmiany kształtu piramidy wieku [...].	79
21.	IV. Pozyskiwanie, przetwarzanie [...] informacji na podstawie różnych źródeł informacji geograficznej [...].	1.4) Zdający formułuje zależności przyczynowo-skutkowe, funkcjonalne i czasowe między wybranymi elementami środowiska przyrodniczego i społeczno-gospodarczego [...]. 7.2) Zdający odczytuje na mapach aktualny podział polityczny. 8.8) Zdający charakteryzuje zróżnicowanie religijne ludności świata i ocenia wpływ religii na [...] gospodarkę. 9.2) Zdający [...] charakteryzuje różne typy rolnictwa na świecie.	18
22.	III. Proponowanie rozwiązań problemów występujących w środowisku geograficznym, zgodnie z koncepcją zrównoważonego rozwoju i zasadami współpracy, w tym międzynarodowej.	Zdający: 1.2) odczytuje i opisuje cechy środowiska [...] społeczno-gospodarczego [...] na podstawie map: [...] tematycznej; 1.4) formułuje zależności przyczynowo-skutkowe, funkcjonalne i czasowe między wybranymi elementami środowiska przyrodniczego i społeczno-gospodarczego oraz dokonuje ich weryfikacji, wykorzystując mapy tematyczne. 9.1) Zdający wyjaśnia wpływ czynników przyrodniczych i społeczno-ekonomicznych na rozwój rolnictwa. Poziom podstawowy 3.2) Zdający [...] przedstawia projekty rozwiązań stosowanych w sytuacjach braku lub niedoborów wody w różnych strefach klimatycznych.	42
23.	IV. Pozyskiwanie, przetwarzanie [...] informacji na podstawie różnych źródeł informacji geograficznej [...].	7.2) Zdający odczytuje na mapach aktualny podział polityczny. 9.6) Zdający analizuje kierunki geograficzne i strukturę towarową eksportu [...] w wybranych państwach.	16
24.	IV. Pozyskiwanie, przetwarzanie [...] informacji na podstawie różnych źródeł informacji geograficznej [...].	Zdający: 1.2) odczytuje i opisuje cechy środowiska [...] społeczno-gospodarczego [...] na podstawie map: [...] tematycznej; 1.4) formułuje zależności przyczynowo-skutkowe, funkcjonalne i czasowe między wybranymi elementami środowiska przyrodniczego i społeczno-gospodarczego oraz dokonuje ich weryfikacji, wykorzystując mapy tematyczne. 9.5) Zdający wskazuje wpływ czynników lokalizacji przemysłu na rozmieszczenie i rozwój wybranych branż.	58
25.	Poziom podstawowy III. Rozumienie relacji człowiek – przyroda – społeczeństwo w skali globalnej i regionalnej.	1.2) Zdający odczytuje i opisuje cechy środowiska [...] społeczno-gospodarczego (np. rozmieszczenie zasobów naturalnych [...]) na podstawie map [...]. Poziom podstawowy 2.4) Zdający charakteryzuje cechy gospodarki morskiej [...].	33

26.1.	I. Dostrzeganie prawidłowości dotyczących [...] życia i gospodarki człowieka oraz wzajemnych powiązań i zależności [...].	1.4) Zdający formułuje zależności przyczynowo-skutkowe, funkcjonalne i czasowe między wybranymi elementami środowiska przyrodniczego i społeczno-gospodarczego oraz dokonuje ich weryfikacji, wykorzystując mapy tematyczne. 7.2) Zdający odczytuje na mapach aktualny podział polityczny. Poziom podstawowy 2.5) Zdający [...] dokonuje oceny zjawiska uzależnienia produkcji energii na świecie od źródeł zaopatrzenia surowców nieodnawialnych [...].	54
26.2.	I. Dostrzeganie prawidłowości dotyczących [...] życia i gospodarki człowieka oraz wzajemnych powiązań i zależności [...].	1.4) Zdający formułuje zależności przyczynowo-skutkowe, funkcjonalne i czasowe między wybranymi elementami środowiska przyrodniczego i społeczno-gospodarczego oraz dokonuje ich weryfikacji, wykorzystując mapy tematyczne. 7.2) Zdający odczytuje na mapach aktualny podział polityczny. Poziom podstawowy 2.5) Zdający [...] dokonuje oceny zjawiska uzależnienia produkcji energii na świecie od źródeł zaopatrzenia surowców nieodnawialnych [...].	29
27.1.	IV. Pozyskiwanie, przetwarzanie [...] informacji na podstawie różnych źródeł informacji geograficznej [...].	1.3) Zdający interpretuje zjawiska geograficzne przedstawiane [...] w tabelach [...]. 12.2) Zdający wskazuje zmiany strukturalne zachodzące w polskim rolnictwie.	40
27.2.	IV. Pozyskiwanie, przetwarzanie [...] informacji na podstawie różnych źródeł informacji geograficznej [...].	Zdający: 1.3) interpretuje zjawiska geograficzne przedstawiane [...] w tabelach [...]; 1.4) formułuje zależności przyczynowo-skutkowe, funkcjonalne i czasowe między wybranymi elementami środowiska przyrodniczego i społeczno-gospodarczego [...].	11

**WYKRES 2.** POZIOM WYKONANIA ZADAŃ W OBSZARZE WYMAGAŃ OGÓLNYCH



Legenda:

R – zakres rozszerzony

P – zakres podstawowy

I, II, III, IV – wymaganie ogólne