

<i>Rodzaj dokumentu:</i>	Sprawozdanie za rok 2022
<i>Egzamin:</i>	Egzamin maturalny województwo lubuskie
<i>Przedmiot:</i>	Historia
<i>Poziom:</i>	Poziom rozszerzony
<i>Termin egzaminu:</i>	17 maja 2022 r.
<i>Data publikacji dokumentu:</i>	19 września 2022 r.

Opracowanie

Włodzimierz K. Kowalczyk (Centralna Komisja Egzaminacyjna)

dr Henryk Palkij (OKE w Krakowie)

Wacław Suski (OKE we Wrocławiu)

Redakcja

dr Wioletta Kozak (Centralna Komisja Egzaminacyjna)

Opracowanie techniczne

Andrzej Kaptur (Centralna Komisja Egzaminacyjna)

Współpraca

Beata Dobrosielska (Centralna Komisja Egzaminacyjna)

Agata Wiśniewska (Centralna Komisja Egzaminacyjna)

Pracownie ds. Analiz Wyników Egzaminacyjnych okręgowych komisji egzaminacyjnych

Opracowanie dla województwa lubuskiego

Okręgowa Komisja Egzaminacyjna w Poznaniu

Robert Śniegocki

Anna Sperling

Centralna Komisja Egzaminacyjna
ul. Józefa Lewartowskiego 6, 00-190 Warszawa
tel. 022 536 65 00, fax 022 536 65 04
e-mail: sekretariat@cke.gov.pl
www.cke.gov.pl

Spis treści

Opis arkusza maturalnego	4
Dane dotyczące populacji zdających	4
Przebieg egzaminu	5
Podstawowe dane statystyczne	6
Komentarz	17

Opis arkusza egzaminu maturalnego

W roku 2022 egzamin maturalny z historii był przeprowadzany na podstawie wymagań egzaminacyjnych określonych w załączniku nr 2 do rozporządzenia Ministra Edukacji i Nauki z dnia 16 grudnia 2020 r.¹

Arkusz egzaminacyjny z historii na poziomie rozszerzonym składał się z 29 zadań otwartych i zamkniętych, w których uwzględniono historię polityczną, historię społeczno-gospodarczą oraz historię kultury na przestrzeni wszystkich epok historycznych od starożytności poprzez średniowiecze, czasy nowożytne, wiek XIX aż do końca XX wieku. Wszystkie zadania zawierały materiał źródłowy, na podstawie którego należało je rozwiązać, wykorzystując przy tym własną wiedzę. Ostatnie zadanie w arkuszu polegało na napisaniu rozszerzonej odpowiedzi na jeden z pięciu tematów, uwzględniających wszystkie epoki historyczne. Do realizacji tematów z historii XIX (temat 4.) i XX wieku (temat 5.) należało wykorzystać dodatkowe źródła załączone na końcu arkusza egzaminacyjnego.

Większość zadań sprawdzała wiadomości i umiejętności opisane dla przedmiotu historia na IV etapie edukacyjnym (głównie z zakresu rozszerzonego, lecz również podstawowego), a część z nich odnosiła się do wymagań egzaminacyjnych dla III etapu edukacyjnego (gimnazjum). Za poprawne rozwiązanie wszystkich zadań zdający mógł otrzymać 50 punktów, z czego za dłuższą wypowiedź można było otrzymać 12 punktów, a za rozwiązanie zadań otwartych i zamkniętych – 38 punktów.

Dane dotyczące populacji zdających

TABELA 1. ZDAJĄCY ROZWIĄZUJĄCY ZADANIA W ARKUSZU STANDARDOWYM*

Liczba zdających		393
Zdający rozwiązujący zadania w arkuszu standardowym	z liceów ogólnokształcących	306
	z techników	0
	z branżowej szkoły II stopnia	11
	ze szkół na wsi	1
	ze szkół w miastach do 20 tys. mieszkańców	113
	ze szkół w miastach od 20 tys. do 100 tys. mieszkańców	92
	ze szkół w miastach powyżej 100 tys. mieszkańców	187
	ze szkół publicznych	354
	ze szkół niepublicznych	39
	kobiety	177
	mężczyźni	216
	bez dysleksji rozwojowej	344
	z dysleksją rozwojową	49

* Dane w tabeli dotyczą tegorocznych absolwentów.

Z egzaminu zwolniono 3 osób – laureatów i finalistów Olimpiady Historycznej.

¹ Załącznik nr 2 do rozporządzenia Ministra Edukacji Narodowej z dnia 20 marca 2020 r. w sprawie szczególnych rozwiązań w okresie czasowego ograniczenia funkcjonowania jednostek systemu oświaty w związku z zapobieganiem, przeciwdziałaniem i zwalczaniem COVID-19 (Dz.U. poz. 493, z późn. zm.).

TABELA 2. ZDAJĄCY ROZWIĄZUJĄCY ZADANIA W ARKUSZACH DOSTOSOWANYCH

Zdający rozwiązujący zadania w arkuszach dostosowanych	z autyzmem, w tym z zespołem Aspergera	5
	słabowidzący	0
	niewidomi	0
	słabosłyszący	2
	niesłyszący	0
	z niepełnosprawnością ruchową spowodowaną mózgowym porażeniem dziecięcym	1
	Ogółem	8

Przebieg egzaminu

TABELA 3. INFORMACJE DOTYCZĄCE PRZEBIEGU EGZAMINU

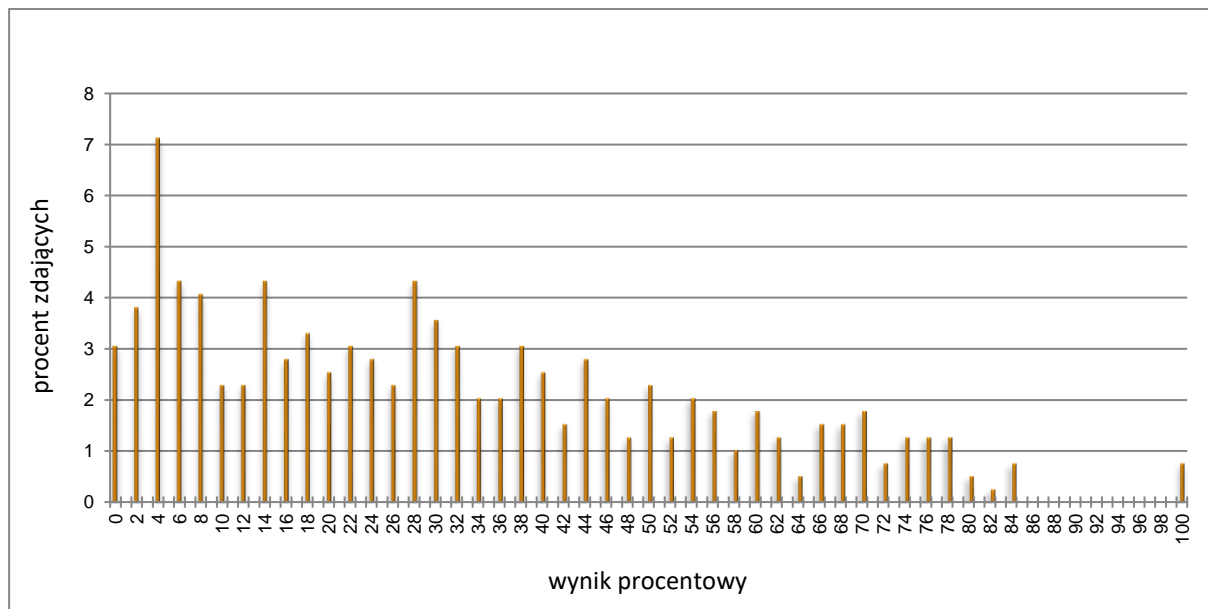
Termin egzaminu		17 maja 2022	
Czas trwania egzaminu dla arkusza standardowego		180 minut	
Liczba szkół		77	
Liczba zespołów egzaminatorów		1	
Liczba egzaminatorów		23	
Liczba obserwatorów ² (§ 8 ust. 1)		0	
Liczba unieważnień ³	w przypadku:		
	art. 44zzv pkt 1	stwierdzenia niesamodzielnego rozwiązywania zadań przez zdającego	0
	art. 44zzv pkt 2	wniesienia lub korzystania przez zdającego w sali egzaminacyjnej z urządzenia telekomunikacyjnego	0
	art. 44zzv pkt 3	zakłócenia przez zdającego prawidłowego przebiegu egzaminu	0
	art. 44zzw ust. 1	stwierdzenia podczas sprawdzania pracy niesamodzielnego rozwiązywania zadań przez zdającego	0
	art. 44zzy ust. 7	stwierdzenie naruszenia przepisów dotyczących przeprowadzenia egzaminu maturalnego	0
	art. 44zzy ust. 10	niemożność ustalenia wyniku (np. zaginięcie karty odpowiedzi)	0
Liczba wglądów ³ (art. 44zzz)		9	

² Rozporządzenie Ministra Edukacji Narodowej z dnia 21 grudnia 2016 r. w sprawie szczegółowych warunków i sposobu przeprowadzania egzaminu maturalnego (Dz.U. z 2016 r., poz. 2223, z późn. zm.).

³ Ustawa o systemie oświaty (Dz.U. z 2021 r. poz. 1915, z późn. zm.).

Podstawowe dane statystyczne

Wyniki zdających

WYKRES 1. ROZKŁAD WYNIKÓW ZDAJĄCYCH

TABELA 4. WYNIKI ZDAJĄCYCH – PARAMETRY STATYSTYCZNE*

Zdający	Liczba zdających	Minimum (%)	Maksimum (%)	Mediana (%)	Modalna (%)	Średnia (%)	Odchylenie standardowe (%)
ogółem	393	0	100	28	4	31	23
w tym:							
z liceów ogólnokształcących	306	0	100	32	8	36	23
z techników	87	0	62	6	4	15	15

* Dane dotyczą wszystkich tegorocznych absolwentów. Parametry statystyczne są podane dla grup liczących 30 lub więcej zdających.

Poziom wykonania zadań

TABELA 5. POZIOM WYKONANIA ZADAŃ

Wymagania egzaminacyjne 2021			
Nr zad.	Wymagania ogólne	Wymagania szczegółowe <i>Gdy wymaganie szczegółowe dotyczy materiału III etapu edukacyjnego, dopisano (G), a gdy zakresu podstawowego IV etapu, dopisano (P).</i>	Poziom wykonania zadania (%)
1.	II. Analiza i interpretacja historyczna. Zdający analizuje wydarzenia, zjawiska i procesy historyczne w kontekście epok i dostrzega zależności pomiędzy różnymi dziedzinami życia społecznego; rozpoznaje rodzaje źródeł; ocenia przydatność źródła do wyjaśnienia problemu historycznego [...].	I. Starożytność. 1. Cywilizacje Bliskiego Wschodu. Zdający: 2) rozpoznaje cechy charakterystyczne najważniejszych osiągnięć kulturowych cywilizacji bliskowschodnich w zakresie architektury, sztuki, nauki i pisma. II. Średniowiecze. 1. Bizancjum i Zachód a świat islamu. Zdający: 2) rozpoznaje najważniejsze osiągnięcia cywilizacji islamskiej w zakresie architektury, sztuki i nauki.	55
2.	III. Analiza i interpretacja historyczna. Zdający analizuje wydarzenia, zjawiska i procesy historyczne w kontekście epok i dostrzega zależności pomiędzy różnymi dziedzinami życia społecznego; rozpoznaje rodzaje źródeł; ocenia przydatność źródła do wyjaśnienia problemu historycznego [...].	I. Starożytność. 4. Społeczeństwo, życie polityczne i kultura starożytnego Rzymu. Zdający: 4) rozpoznaje dokonania kulturowe Rzymian w dziedzinie [...] architektury [...].	60
3.	II. Analiza i interpretacja historyczna. Zdający analizuje wydarzenia, zjawiska i procesy historyczne w kontekście epok i dostrzega zależności pomiędzy różnymi dziedzinami życia społecznego; rozpoznaje rodzaje źródeł; ocenia przydatność źródła do wyjaśnienia problemu historycznego [...].	I. Starożytność. 3. Ekspansja w świecie greckim i rzymskim. Zdający: 1) porównuje kolonizację grecką z fenicką w basenie Morza Śródziemnego; 3) charakteryzuje ekspansję rzymską [...].	18
4.	II. Analiza i interpretacja historyczna. Zdający analizuje wydarzenia, zjawiska i procesy historyczne w kontekście epok i dostrzega zależności pomiędzy różnymi dziedzinami życia społecznego; rozpoznaje rodzaje źródeł; ocenia przydatność źródła do wyjaśnienia problemu historycznego [...].	I II. Średniowiecze. 1. Bizancjum i Zachód a świat islamu. Zdający: 1) charakteryzuje kręgi kulturowe: [...] bizantyjski [...].	21
5.1.	I. Chronologia historyczna. Zdający porządkuje i synchronizuje wydarzenia z historii powszechnej [...]; dostrzega zmienność i dynamikę	II. Średniowiecze. 4. Polska w okresie wczesnopiastowskim. Zdający: 3) rozpoznaje tendencje [...] decentralistyczne	39

	wydarzeń w dziejach, a także ciągłość procesów historycznych. II. Analiza i interpretacja historyczna. Zdający analizuje wydarzenia, zjawiska i procesy historyczne w kontekście epok i dostrzega zależności pomiędzy różnymi dziedzinami życia społecznego; rozpoznaje rodzaje źródeł; ocenia przydatność źródła do wyjaśnienia problemu historycznego [...].	w życiu politycznym państwa polskiego w X–XII w.	
5.2.	II. Analiza i interpretacja historyczna. Zdający analizuje wydarzenia, zjawiska i procesy historyczne w kontekście epok i dostrzega zależności pomiędzy różnymi dziedzinami życia społecznego; rozpoznaje rodzaje źródeł; ocenia przydatność źródła do wyjaśnienia problemu historycznego; dostrzega wielość perspektyw badawczych oraz wielorakie interpretacje historii i ich przyczyny.	II. Średniowiecze. 4. Polska w okresie wczesnopiastowskim. Zdający: 3) rozpoznaje tendencje [...] decentralistyczne w życiu politycznym państwa polskiego w X–XII w.	42
6.	II. Analiza i interpretacja historyczna. Zdający analizuje wydarzenia, zjawiska i procesy historyczne w kontekście epok i dostrzega zależności pomiędzy różnymi dziedzinami życia społecznego; rozpoznaje rodzaje źródeł; ocenia przydatność źródła do wyjaśnienia problemu historycznego [...].	II. Średniowiecze. 5. Polska w okresie rozbicia dzielnicowego. Zdający: 2) opisuje przemiany społeczno-gospodarcze na ziemiach polskich oraz ocenia społeczno-kulturowe skutki kolonizacji na prawie niemieckim.	40
7.1.	II. Analiza i interpretacja historyczna. Zdający analizuje wydarzenia, zjawiska i procesy historyczne w kontekście epok i dostrzega zależności pomiędzy różnymi dziedzinami życia społecznego; rozpoznaje rodzaje źródeł; ocenia przydatność źródła do wyjaśnienia problemu historycznego [...].	II. Średniowiecze. 7. Polska w XIV–XV w. Zdający: 4) charakteryzuje i ocenia stosunki polsko-krzyżackie na płaszczyźnie politycznej, gospodarczej i kulturowej.	20
7.2.	II. Analiza i interpretacja historyczna. Zdający analizuje wydarzenia, zjawiska i procesy historyczne w kontekście epok i dostrzega zależności pomiędzy różnymi dziedzinami życia społecznego; rozpoznaje rodzaje źródeł; ocenia przydatność źródła do wyjaśnienia problemu historycznego [...].	II. Średniowiecze. 2. Europa wczesnego średniowiecza. Zdający: 4) charakteryzuje funkcjonowanie władzy [...] w systemie feudalnym. 7. Polska w XIV–XV w. Zdający: 3) wyjaśnia międzynarodowe i wewnętrzne uwarunkowania związków Polski z [...] Litwą w XIV–XV w.	38
8.1.	II. Analiza i interpretacja historyczna. Zdający analizuje wydarzenia, zjawiska i procesy historyczne w kontekście	III. Dzieje nowożytne. 2. Europa w XVI–XVII w. Zdający: 2) wyjaśnia [...] uwarunkowania i następstwa	60

	epok i dostrzega zależności pomiędzy różnymi dziedzinami życia społecznego; rozpoznaje rodzaje źródeł; ocenia przydatność źródła do wyjaśnienia problemu historycznego; dostrzega wielość perspektyw badawczych oraz wielorakie interpretacje historii i ich przyczyny.	reformacji, opisując główne nurty [...].	
8.2.	II. Analiza i interpretacja historyczna. Zdający analizuje wydarzenia, zjawiska i procesy historyczne w kontekście epok i dostrzega zależności pomiędzy różnymi dziedzinami życia społecznego; rozpoznaje rodzaje źródeł; ocenia przydatność źródła do wyjaśnienia problemu historycznego [...].	III. Dzieje nowożytne. 2. Europa w XVI–XVII w. Zdający: 2) wyjaśnia [...] uwarunkowania i następstwa reformacji, opisując główne nurty [...]; 3) opisuje mapę wyznaniową Europy w XVI w.	44
9.	II. Analiza i interpretacja historyczna. Zdający analizuje wydarzenia, zjawiska i procesy historyczne w kontekście epok i dostrzega zależności pomiędzy różnymi dziedzinami życia społecznego; rozpoznaje rodzaje źródeł; ocenia przydatność źródła do wyjaśnienia problemu historycznego [...].	III. Dzieje nowożytne. 3. Rzeczpospolita w okresie renesansu i demokracji szlacheckiej. Zdający: 1) opisuje i wyjaśnia funkcjonowanie najważniejszych instytucji życia politycznego w XVI-wiecznej Polsce [...]; 2) ocenia polską specyfikę w zakresie rozwiązań ustrojowych, struktury społecznej [...].	54
10.	II. Analiza i interpretacja historyczna. Zdający analizuje wydarzenia, zjawiska i procesy historyczne w kontekście epok i dostrzega zależności pomiędzy różnymi dziedzinami życia społecznego; rozpoznaje rodzaje źródeł; ocenia przydatność źródła do wyjaśnienia problemu historycznego; dostrzega wielość perspektyw badawczych oraz wielorakie interpretacje historii i ich przyczyny.	III. Dzieje nowożytne. 3. Rzeczpospolita w okresie renesansu i demokracji szlacheckiej. Zdający: 3) opisuje zmiany terytorialne państwa polsko-litewskiego i charakteryzuje stosunki z sąsiadami w XVI w. [...].	20
11.	II. Analiza i interpretacja historyczna. Zdający analizuje wydarzenia, zjawiska i procesy historyczne w kontekście epok i dostrzega zależności pomiędzy różnymi dziedzinami życia społecznego; rozpoznaje rodzaje źródeł; ocenia przydatność źródła do wyjaśnienia problemu historycznego [...].	III. Dzieje nowożytne. 2. Europa w XVI–XVII w. Zdający: 1) rozpoznaje charakterystyczne cechy renesansu europejskiego [...]; 7) [...] rozpoznaje główne dokonania epoki baroku.	21
12.	II. Analiza i interpretacja historyczna. Zdający analizuje wydarzenia, zjawiska i procesy historyczne w kontekście epok i dostrzega zależności pomiędzy różnymi dziedzinami życia społecznego; rozpoznaje rodzaje	III. Dzieje nowożytne. 5. Oświecenie, absolutyzm oświecony i rewolucje XVIII w. Zdający: 5) porównuje przyczyny [...] rewolucji [...] francuskiej.	51

	źródeł; ocenia przydatność źródła do wyjaśnienia problemu historycznego; dostrzega wielość perspektyw badawczych oraz wielorakie interpretacje historii i ich przyczyny.		
13.	II. Analiza i interpretacja historyczna. Zdający analizuje wydarzenia, zjawiska i procesy historyczne w kontekście epok i dostrzega zależności pomiędzy różnymi dziedzinami życia społecznego; rozpoznaje rodzaje źródeł; ocenia przydatność źródła do wyjaśnienia problemu historycznego [...].	IV. Wiek XIX. 4. Walka o niepodległość Polski w okresie niewoli narodowej. Zdający: 3) wyjaśnia [...] charakter i skutki powstań narodowych.	9
14.1.	II. Analiza i interpretacja historyczna. Zdający analizuje wydarzenia, zjawiska i procesy historyczne w kontekście epok i dostrzega zależności pomiędzy różnymi dziedzinami życia społecznego; rozpoznaje rodzaje źródeł; ocenia przydatność źródła do wyjaśnienia problemu historycznego; dostrzega wielość perspektyw badawczych oraz wielorakie interpretacje historii i ich przyczyny.	IV. Wiek XIX. 3. Ideologie XIX w. Zdający: 2) wyjaśnia związki pomiędzy ideologiami liberalnymi i nacjonalistycznymi a europejskimi ruchami niepodległościowymi i zjednoczeniowymi, Wiosnę Ludów [...].	45
14.2.	II. Analiza i interpretacja historyczna. Zdający analizuje wydarzenia, zjawiska i procesy historyczne w kontekście epok i dostrzega zależności pomiędzy różnymi dziedzinami życia społecznego; rozpoznaje rodzaje źródeł; ocenia przydatność źródła do wyjaśnienia problemu historycznego [...].	IV. Wiek XIX. 5. Społeczeństwo polskie w okresie zaborów w XIX w. Zdający: 3) wyjaśnia [...] skutki emigracji w XIX w. oraz ocenia aktywność polityczną, militarną i kulturalną Polaków w Europie.	65
15.	II. Analiza i interpretacja historyczna. Zdający analizuje wydarzenia, zjawiska i procesy historyczne w kontekście epok i dostrzega zależności pomiędzy różnymi dziedzinami życia społecznego; rozpoznaje rodzaje źródeł; ocenia przydatność źródła do wyjaśnienia problemu historycznego [...].	IV. Wiek XIX. 3. Ideologie XIX w. Zdający: 2) wyjaśnia związki pomiędzy ideologiami liberalnymi i nacjonalistycznymi a europejskimi ruchami niepodległościowymi i zjednoczeniowymi [...], zjednoczenie Włoch [...].	21
16.1.	II. Analiza i interpretacja historyczna. Zdający analizuje wydarzenia, zjawiska i procesy historyczne w kontekście epok i dostrzega zależności pomiędzy różnymi dziedzinami życia społecznego; rozpoznaje rodzaje źródeł; ocenia przydatność źródła do wyjaśnienia problemu historycznego [...].	IV. Wiek XIX. 5. Społeczeństwo polskie w okresie zaborów w XIX w. Zdający: 1) wyjaśnia wewnętrzne i zewnętrzne przyczyny odmiennego rozwoju gospodarczego ziem polskich w trzech zaborach; 2) analizuje strukturę społeczeństwa w [...] zaborach.	17

16.2.	II. Analiza i interpretacja historyczna. Zdający analizuje wydarzenia, zjawiska i procesy historyczne w kontekście epok i dostrzega zależności pomiędzy różnymi dziedzinami życia społecznego; rozpoznaje rodzaje źródeł; ocenia przydatność źródła do wyjaśnienia problemu historycznego [...].	IV. Wiek XIX. 5. Społeczeństwo polskie w okresie zaborów w XIX w. Zdający: 2) analizuje strukturę społeczeństwa w trzech zaborach; 3) wyjaśnia przyczyny [...] emigracji w XIX w. [...].	15
17.	I. Chronologia historyczna. Zdający porządkuje i synchronizuje wydarzenia z historii powszechnej [...]. II. Analiza i interpretacja historyczna. Zdający analizuje wydarzenia, zjawiska i procesy historyczne w kontekście epok i dostrzega zależności pomiędzy różnymi dziedzinami życia społecznego; rozpoznaje rodzaje źródeł; ocenia przydatność źródła do wyjaśnienia problemu historycznego [...].	IV. Wiek XIX. 3. Ideologie XIX w. Zdający: 2) wyjaśnia [...] zjednoczenie [...] Niemiec.	48
18.	II. Analiza i interpretacja historyczna. Zdający analizuje wydarzenia, zjawiska i procesy historyczne w kontekście epok i dostrzega zależności pomiędzy różnymi dziedzinami życia społecznego; rozpoznaje rodzaje źródeł; ocenia przydatność źródła do wyjaśnienia problemu historycznego [...].	V. Wiek XX. 6. Europa i świat w XIX w. Zdający: 4) rozpoznaje dorobek kulturowy XIX w.	31
19.	II. Analiza i interpretacja historyczna. Zdający analizuje wydarzenia, zjawiska i procesy historyczne w kontekście epok i dostrzega zależności pomiędzy różnymi dziedzinami życia społecznego; rozpoznaje rodzaje źródeł; ocenia przydatność źródła do wyjaśnienia problemu historycznego [...].	III. Dzieje nowożytne. 5. Oświecenie, absolutyzm oświecony i rewolucje XVIII w. Zdający: 5) porównuje przyczyny oraz charakter rewolucji amerykańskiej i francuskiej. 6. Rzeczpospolita w XVIII w. Reformy oświeceniowe i rozbiory. Zdający: 2) charakteryzuje [...] walkę zbrojną o utrzymanie niepodległości w drugiej połowie XVIII w.	21
20.	I. Chronologia historyczna. Zdający porządkuje i synchronizuje wydarzenia z [...] dziejów ojczystych; dostrzega zmienność i dynamikę wydarzeń w dziejach, a także ciągłość procesów historycznych. II. Analiza i interpretacja historyczna. Zdający analizuje wydarzenia, zjawiska i procesy historyczne w kontekście epok i dostrzega zależności pomiędzy różnymi dziedzinami życia społecznego [...].	V. Wiek XX. 4. Odbudowa niepodległości i życie polityczne II Rzeczypospolitej. Zdający: 3) opisuje główne ugrupowania polityczne II Rzeczypospolitej, ich aktywność w życiu politycznym oraz przywódców; 4) wyjaśnia przyczyny kryzysu demokracji parlamentarnej w II Rzeczypospolitej; charakteryzuje przyczyny i konsekwencje przewrotu majowego.	10

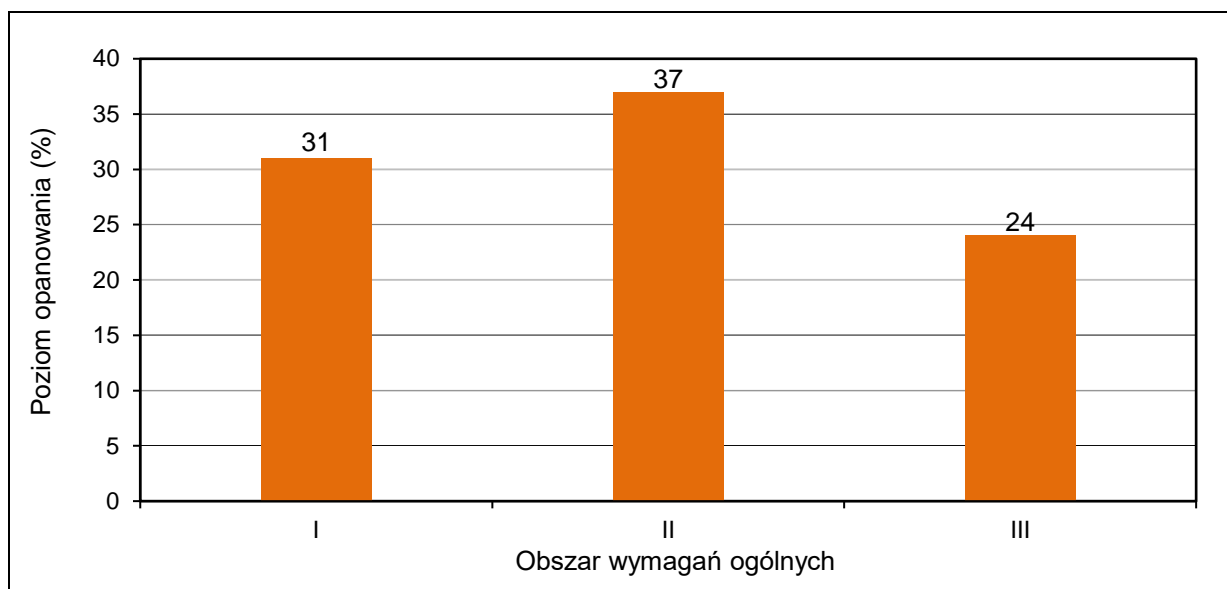
21.1.	I. Chronologia historyczna. Zdający porządkuje i synchronizuje wydarzenia z historii powszechnej [...]. II. Analiza i interpretacja historyczna. Zdający analizuje wydarzenia, zjawiska i procesy historyczne w kontekście epok i dostrzega zależności pomiędzy różnymi dziedzinami życia społecznego; rozpoznaje rodzaje źródeł; ocenia przydatność źródła do wyjaśnienia problemu historycznego [...].	V. Wiek XX. 2. Kryzys demokracji i systemy totalitarne. Zdający: 3) porównuje systemy totalitarne oraz charakteryzuje ich imperialne cele; 4) ocenia politykę świata zachodniego wobec totalitaryzmu nazistowskiego i komunizmu; wyjaśnia genezę II wojny światowej.	35
21.2.	II. Analiza i interpretacja historyczna. Zdający analizuje wydarzenia, zjawiska i procesy historyczne w kontekście epok i dostrzega zależności pomiędzy różnymi dziedzinami życia społecznego; rozpoznaje rodzaje źródeł; ocenia przydatność źródła do wyjaśnienia problemu historycznego [...].	V. Wiek XX. 2. Kryzys demokracji i systemy totalitarne. Zdający: 4) ocenia politykę świata zachodniego wobec totalitaryzmu nazistowskiego [...]. 1. Europa i świat po I wojnie światowej. Zdający: 1) opisuje następstwa wojny, wyróżniając konsekwencje polityczne [...]. (G)	28
22.	II. Analiza i interpretacja historyczna. Zdający analizuje wydarzenia, zjawiska i procesy historyczne w kontekście epok i dostrzega zależności pomiędzy różnymi dziedzinami życia społecznego; rozpoznaje rodzaje źródeł; ocenia przydatność źródła do wyjaśnienia problemu historycznego [...].	V. Wiek XX. 6. Europa i świat podczas II wojny światowej. Zdający: 1) opisuje główne etapy II wojny światowej [...]. 7. Europa pod okupacją niemiecką i Holokaust. Zdający: 1) charakteryzuje politykę III Rzeszy wobec społeczeństw okupowanej Europy [...].	28
23.	II. Analiza i interpretacja historyczna. Zdający analizuje wydarzenia, zjawiska i procesy historyczne w kontekście epok i dostrzega zależności pomiędzy różnymi dziedzinami życia społecznego; rozpoznaje rodzaje źródeł; ocenia przydatność źródła do wyjaśnienia problemu historycznego [...].	V. Wiek XX. 8. Okupacja niemiecka i radziecka na ziemiach polskich. Zdający: 6) [...] charakteryzuje czyn zbrojny powstania warszawskiego. 9. Europa i świat w okresie rywalizacji ZSRR i Stanów Zjednoczonych. Zdający: 1) opisuje [...] społeczno-gospodarcze i polityczne skutki wojny [...]. (PP)	31
24.	I. Chronologia historyczna. Zdający porządkuje i synchronizuje wydarzenia z historii powszechnej [...]. II. Analiza i interpretacja historyczna. Zdający analizuje wydarzenia, zjawiska i procesy historyczne w kontekście epok i dostrzega zależności pomiędzy różnymi dziedzinami życia społecznego; rozpoznaje rodzaje źródeł; ocenia przydatność źródła do wyjaśnienia problemu historycznego [...].	V. Wiek XX. 9. Europa i świat w okresie rywalizacji ZSRR i Stanów Zjednoczonych. Zdający: 3) wyjaśnia genezę zimnej wojny i rozpoznaje jej przejawy w stosunkach pomiędzy ZSRR a Stanami Zjednoczonymi; 4) charakteryzuje problem niemiecki po II wojnie światowej.	19

25.	II. Analiza i interpretacja historyczna. Zdający analizuje wydarzenia, zjawiska i procesy historyczne w kontekście epok i dostrzega zależności pomiędzy różnymi dziedzinami życia społecznego; [...]; ocenia przydatność źródła do wyjaśnienia problemu historycznego [...].	V. Wiek XX. 13. Polska w latach 1944–1948. Zdający: 1) [...] analizuje polityczno-społeczne i gospodarcze skutki zmiany granic; 3) rozpoznaje charakterystyczne cechy okresu odbudowy i przebudowy gospodarki, z uwzględnieniem reformy rolnej i nacjonalizacji przemysłu.	20
26.1.	II. Analiza i interpretacja historyczna. Zdający analizuje wydarzenia, zjawiska i procesy historyczne w kontekście epok i dostrzega zależności pomiędzy różnymi dziedzinami życia społecznego; rozpoznaje rodzaje źródeł; ocenia przydatność źródła do wyjaśnienia problemu historycznego [...].	V. Wiek XX. 12. Europa Środkowo-Wschodnia po II wojnie światowej. Zdający: 2) wyjaśnia przyczyny zmian w polityce zagranicznej ZSRR i w polityce wewnętrznej państw satelickich ZSRR po 1956 r.	29
26.2.	II. Analiza i interpretacja historyczna. Zdający analizuje wydarzenia, zjawiska i procesy historyczne w kontekście epok i dostrzega zależności pomiędzy różnymi dziedzinami życia społecznego; rozpoznaje rodzaje źródeł; ocenia przydatność źródła do wyjaśnienia problemu historycznego [...].	V. Wiek XX. 12. Europa Środkowo-Wschodnia po II wojnie światowej. Zdający: 2) wyjaśnia przyczyny zmian w polityce zagranicznej ZSRR i w polityce wewnętrznej państw satelickich ZSRR po 1956 r.	56
27.	II. Analiza i interpretacja historyczna. Zdający analizuje wydarzenia, zjawiska i procesy historyczne w kontekście epok i dostrzega zależności pomiędzy różnymi dziedzinami życia społecznego [...]; ocenia przydatność źródła do wyjaśnienia problemu historycznego [...].	V. Wiek XX. 13. Polska w latach 1944–1948. Zdający: 2) charakteryzuje główne etapy przejmowania władzy przez komunistów w Polsce, z uwzględnieniem działań opozycji legalnej [...]. 15. Polska w latach 1956–1980. Zdający: 1) charakteryzuje [...] etapy: 1956–1970 i 1970–1980. 16. Polska w latach 1980–1989. Zdający: 3) opisuje przyczyny i skutki obrad „Okrągłego Stołu”.	5
28.	II. Analiza i interpretacja historyczna. Zdający analizuje wydarzenia, zjawiska i procesy historyczne w kontekście epok i dostrzega zależności pomiędzy różnymi dziedzinami życia społecznego; rozpoznaje rodzaje źródeł; ocenia przydatność źródła do wyjaśnienia problemu historycznego [...].	V. Wiek XX. 16. Polska w latach 1980–1989. Zdający: 1) wyjaśnia ideę Solidarności i jej wpływ na przemiany społeczno-polityczne w Polsce; 3) opisuje przyczyny i skutki obrad „Okrągłego Stołu”. 17. Narodziny III Rzeczypospolitej. Zdający: 1) wyjaśnia międzynarodowe i wewnętrzne uwarunkowania procesu odbudowy demokratycznego państwa po 1989 r.	20

29.	Temat 1	<p>I. Chronologia historyczna. Zdający porządkuje i synchronizuje wydarzenia z historii powszechnej [...] dostrzega zmienność i dynamikę wydarzeń w dziejach, a także ciągłość procesów historycznych.</p> <p>III. Tworzenie narracji historycznej. Zdający tworzy narrację historyczną w ujęciu przekrojowym lub problemowym; dostrzega problem i buduje argumentację, uwzględniając różne aspekty procesu historycznego; dokonuje selekcji i hierarchizacji oraz integruje pozyskane informacje z różnych źródeł wiedzy.</p>	<p>I. Starożytność. 3. Ekspansja w świecie greckim i rzymskim. Zdający: 2) charakteryzuje [...] ekspansję Aleksandra Wielkiego.</p>	23
	Temat 2	<p>I. Chronologia historyczna. Zdający porządkuje i synchronizuje wydarzenia [...]; dostrzega zmienność i dynamikę wydarzeń w dziejach, a także ciągłość procesów historycznych.</p> <p>III. Tworzenie narracji historycznej. Zdający tworzy narrację historyczną w ujęciu przekrojowym lub problemowym; dostrzega problem i buduje argumentację, uwzględniając różne aspekty procesu historycznego; dokonuje selekcji i hierarchizacji oraz integruje pozyskane informacje z różnych źródeł wiedzy.</p>	<p>II. Średniowiecze. 3. Europa w okresie krucjat. Zdający: 2) charakteryzuje polityczne, społeczno-gospodarcze i religijne uwarunkowania oraz ocenia skutki wypraw krzyżowych [...].</p>	
	Temat 3	<p>I. Chronologia historyczna. Zdający porządkuje i synchronizuje wydarzenia z historii powszechnej oraz dziejów ojczyustych; dostrzega zmienność i dynamikę wydarzeń w dziejach, a także ciągłość procesów historycznych.</p> <p>III. Tworzenie narracji historycznej. Zdający tworzy narrację historyczną w ujęciu przekrojowym lub problemowym; dostrzega problem i buduje argumentację, uwzględniając różne aspekty procesu historycznego; dokonuje selekcji i hierarchizacji oraz integruje pozyskane informacje z różnych źródeł wiedzy.</p>	<p>III. Dzieje nowożytne 3. Rzeczpospolita w okresie renesansu i demokracji szlacheckiej. Zdający: 1) opisuje i wyjaśnia funkcjonowanie najważniejszych instytucji życia politycznego w XVI-wiecznej Polsce, w tym sejmików, sejmu, senatu i sejmu elekcyjnego; ocenia demokrację szlachecką; 2) ocenia polską specyfikę w zakresie rozwiązań ustrojowych, struktury społecznej i modelu życia gospodarczego na tle europejskim; 3) opisuje zmiany terytorialne państwa polsko-litewskiego i charakteryzuje stosunki z sąsiadami w XVI w.; 4) ocenia zmiany w relacjach polsko-litewskich w XVI w.; 5) ocenia kulturową rolę Polski w przeniesieniu wzorców cywilizacji zachodniej na obszary ruskie i litewskie.</p>	

Temat 4	<p>I. Chronologia historyczna. Zdający porządkuje i synchronizuje wydarzenia z historii powszechnej oraz dziejów ojczystych; dostrzega zmienność i dynamikę wydarzeń w dziejach, a także ciągłość procesów historycznych.</p> <p>II. Analiza i interpretacja historyczna. Zdający analizuje wydarzenia, zjawiska i procesy historyczne w kontekście epok i dostrzega zależności pomiędzy różnymi dziedzinami życia społecznego; rozpoznaje rodzaje źródeł; ocenia przydatność źródła do wyjaśnienia problemu historycznego; dostrzega wielość perspektyw badawczych oraz wielorakie interpretacje historii i ich przyczyny.</p> <p>III. Tworzenie narracji historycznej. Zdający tworzy narrację historyczną w ujęciu przekrojowym lub problemowym; dostrzega problem i buduje argumentację, uwzględniając różne aspekty procesu historycznego; dokonuje selekcji i hierarchizacji oraz integruje pozyskane informacje z różnych źródeł wiedzy.</p>	<p>IV. Wiek XIX.</p> <p>1. Europa napoleońska. Zdający:</p> <ol style="list-style-type: none"> 1) opisuje kierunki podbojów Napoleona; charakteryzuje napoleońską ideę imperium; 2) wskazuje przykłady i wyjaśnia przyczyny zaangażowania się Polaków po stronie Napoleona; 3) charakteryzuje ustrój polityczny Księstwa Warszawskiego. 	
Temat 5	<p>I. Chronologia historyczna. Zdający porządkuje i synchronizuje wydarzenia z historii powszechnej oraz dziejów ojczystych; dostrzega zmienność i dynamikę wydarzeń w dziejach, a także ciągłość procesów historycznych.</p> <p>II. Analiza i interpretacja historyczna. Zdający analizuje wydarzenia, zjawiska i procesy historyczne w kontekście epok i dostrzega zależności pomiędzy różnymi dziedzinami życia społecznego; rozpoznaje rodzaje źródeł; ocenia przydatność źródła do wyjaśnienia problemu historycznego; dostrzega wielość perspektyw badawczych oraz wielorakie interpretacje historii i ich przyczyny.</p> <p>III. Tworzenie narracji historycznej. Zdający tworzy narrację historyczną w ujęciu przekrojowym lub problemowym; dostrzega problem i buduje argumentację, uwzględniając różne aspekty procesu historycznego; dokonuje selekcji i hierarchizacji oraz integruje pozyskane informacje z różnych źródeł wiedzy.</p>	<p>V. Wiek XX</p> <p>14. Polska w latach 1948–1956. Zdający:</p> <ol style="list-style-type: none"> 1) porównuje procesy stalinizacji państwa polskiego i państw Europy Środkowo-Wschodniej; 2) charakteryzuje system polityczny i społeczno-gospodarczy Polski w okresie stalinowskim; 3) rozpoznaje charakterystyczne cechy gospodarki centralnie planowanej i ocenia jej skutki; 4) charakteryzuje zjawisko socrealizmu w literaturze i sztuce. 	

WYKRES 2. POZIOM WYKONANIA ZADAŃ W OBSZARZE WYMAGAŃ OGÓLNYCH



Komentarz – na podstawie wyników wszystkich zdających w kraju

Analiza jakościowa zadań

Podstawą egzaminu maturalnego z historii były wymagania egzaminacyjne dla tego przedmiotu zawarte w rozporządzeniu Ministra Edukacji i Nauki z dnia 16 grudnia 2020 r. Egzamin maturalny z historii weryfikował stopień opanowania wiedzy i umiejętności tam opisanych. Zadania w arkuszu reprezentowały różnorodne wymagania ogólne i szczegółowe określone głównie dla IV etapu edukacyjnego w zakresie rozszerzonym i niekiedy podstawowym, ale również odnosiły się do wymagań przypisanych do etapu III (gimnazjum). Każde zadanie zostało wyposażone w jeden lub kilka materiałów źródłowych, co miało na celu sprawdzenie przede wszystkim umiejętności złożonych, głównie umiejętności analizy i interpretacji źródeł (narracyjnych, ikonograficznych, kartograficznych, statystycznych, genealogicznych), a także umiejętności samodzielnego tworzenia narracji historycznej w krótkiej i długiej formie. W całym arkuszu kilka poleceń miało formę zadań zamkniętych (zadania typu „prawda/fałsz”, „wielokrotnego wyboru”, „na dobieranie”), dominowały jednak zadania otwarte, polegające na udzieleniu krótkiej odpowiedzi. Ostatnie zadanie w arkuszu wymagało od zdających napisania rozszerzonej wypowiedzi na jeden z pięciu zaproponowanych tematów.

Tegoroczny arkusz okazał się dla zdających minimalnie łatwiejszy niż ubiegłoroczny – średni poziom wykonania to 38% (w roku 2021 – 37%). Warto także zaznaczyć utrzymanie się istotnej różnicy między średnim wynikiem absolwentów liceów ogólnokształcących (41%) i absolwentów techników (25%) – w ubiegłym roku było to odpowiednio 39% i 23%. Z analizy poziomu łatwości zadań maturalnych wynika, że trzy zadania okazały się dla zdających zadaniami bardzo trudnymi: 27. (poziom wykonania – 6%), 13. (poziom wykonania – 12%), 20. (poziom wykonania – 14%). Dwadzieścia jeden zadań było trudnych dla zdających (poziom wykonania 20%–49%) – w tej grupie najwięcej problemów sprawiały zadania: 3., 16.2. (poziom wykonania – 21%), 25. (poziom wykonania – 23%), 24. (poziom wykonania – 24%). Najmniej trudności tegorocznym maturzystom przysporzyły zadania: 14.2. (poziom wykonania – 77%), 8.1. (poziom wykonania – 71%), 2. (poziom wykonania – 70%). Niżej zostanie przedstawiona analiza jakościowa wybranych zadań, z którymi zdający poradzili sobie najslabiej oraz najlepiej, wraz z analizą nieprawidłowych i prawidłowych rozwiązań.

Zadania, z którymi zdający poradzili sobie najslabiej

Najtrudniejszym zadaniem w tegorocznym arkuszu okazało się zadanie 27., które sprawdzało znajomość głównych elementów biografii najważniejszych postaci z najnowszej historii Polski. Ponadto zadanie badało umiejętność analizy wydarzeń, zjawisk i procesów historycznych zachodzących w Polsce od lat czterdziestych do schyłku lat osiemdziesiątych XX wieku. Jego wyposażeniem źródłowym były trzy fragmenty biogramów, przytoczone z *Abecadła Kisielea* Stefana Kisielewskiego. We fragmencie 1. podano informacje, które odnoszą się do działań Edwarda Gierka, np. budowa Huty Katowice. Fragment 2. dotyczy Stanisława Mikołajczyka, wskazuje na to informacja o uzyskanej przez jego partię liczbie mandatów w sfałszowanych wyborach z 1947 roku. W ostatnim fragmencie mowa jest o Tadeuszu Mazowieckim, wskazuje na to informacja, że był pierwszym niekomunistycznym premierem Polski. Tylko 6 % zdających udzieliło poprawnej odpowiedzi, tzn. dopisało trzy

prawidłowe nazwiska do odpowiednich fragmentów tekstów. Z analizy odpowiedzi zdających wynika, że najczęściej podawali dwa poprawne nazwiska – Edwarda Gierka i Tadeusza Mazowieckiego. Zdecydowana większość zdających nie potrafiła dopisać właściwego nazwiska do drugiego fragmentu biogramu, w którym była mowa o dokonaniach i działaniach podejmowanych przez Stanisława Mikołajczyka – szefa największej opozycyjnej partii w Polsce w tym czasie. Część zdających nie poradziła sobie zupełnie z rozwiązaniem zadania. Nie była w stanie dopisać ani jednego poprawnego nazwiska do fragmentu biogramu.

Kolejnym trudnym zadaniem w tegorocznym arkuszu okazało się zadanie 13., które sprawdzało znajomość najważniejszych wydarzeń z okresu historii Polski po rozbiorach, czyli powstań narodowych. Wyposażeniem źródłowym zadania były fragmenty dwóch opracowań historycznych opisujących skutki powstań. Zadaniem zdających było przeanalizowanie źródeł, rozstrzygnięcie, czy odnoszą się one do skutków tego samego powstania, oraz uzasadnienie odpowiedzi. W uzasadnieniu swej decyzji zdający mieli odwołać się do obu źródeł. Tylko 12 % osób wykonało prawidłowo to zadanie. Pomimo tego, że polecenie odnosiło się do najbardziej podstawowej wiedzy o powstaniach narodowych, część zdających dokonała rozstrzygnięcia, opierając się tylko na analizie tekstów bez podania nazwy jakiegokolwiek powstania (przykłady 1. i 2.). Zdający, którzy podejmowali nieprawidłowe rozstrzygnięcie, nie potrafili prawidłowo wskazać powstań, do których odnoszą się obydwa teksty, a najczęściej wskazywali na powstanie styczniowe i listopadowe (przykłady 3. i 4.). Także ci maturzyści, którzy w odpowiedzi podawali prawidłowe rozstrzygnięcie, w uzasadnieniu często wskazywali powstanie listopadowe lub styczniowe (przykłady 5. i 6.). Nawet postać Jana Henryka Dąbrowskiego nie ułatwiała zadania zdającym, którzy nie potrafili przyporządkować jego działalności do odpowiedniego powstania (przykłady 7. i 8.). Tylko nieliczni podawali prawidłowe rozstrzygnięcie i uzasadnienie (przykład 9.).

Przykład 1.

Rozstrzygnięcie: ...NIE.....

Uzasadnienie: W pierwszym źródle, uchodzący z Polski byli kierowali do miast prowincjonalnych, nie Paryża - pod ich tam nie chiał. Z kolei w 2. Paryż - głównym ośrodkiem osiedlenia się emigrantów - nie może w tych źródłach chodzić o to samo powstanie.

Przykład 2.

Rozstrzygnięcie: Nie.....

Uzasadnienie: W źródle pierwszym fala emigrantów została skierowana do prowincjonalnych miasteczek, natomiast w źródle drugim fala emigrantów skierowała wprost do Paryża.

Przykład 3.

Rozstrzygnięcie: ~~NIE~~ TAK

Uzasadnienie: w dalszej źródłach jest mowa o
 powstaniu ^{sympionów} polskim i emigracji do Francji

Przykład 4.

Rozstrzygnięcie: TAK

Uzasadnienie: Źródło 1 jest mowa o klasce panteon listopadowy ponieważ to właśnie duży Filip sprowadził wata w Francji podczas powstania listopadowego (1830) i dzięki do protestów w Paryżu. Natomiast źródło 2 mówi o działalności emigracyjnej, natomiast o program panteon listopadowym

Przykład 5.

Rozstrzygnięcie: NIE

Uzasadnienie: źródło nr. 1 wspomina o Rządzie Narodowym - instytucja powstania listopadowego, natomiast gen. Jan Henryk Dąbrowski działał w czasach powstania styczniowego, a słowo polskie - obory białych i czerwonych w pow. styczniowy

Przykład 6.

Rozstrzygnięcie: NIE

Uzasadnienie: Źródło 1 informuje iż generał Krasiński był przedstawicielem rządu narodowego co wskazuje na powstanie styczniowe zaś źródło 2 wskazuje Jona Henryka Dąbrowskiego co wskazuje na powstanie listopadowe

Przykład 7.

Rozstrzygnięcie: NIE

Uzasadnienie: Źródło 1 dotyczy powstania listopadowego, źródło 2 w którym przedsta-
 wiony został Jan Henryk Dąbrowski miało miejsce unacznie powstania

Przykład 8.

Rozstrzygnięcie: Nie.....

Uzasadnienie: źródło 1 dotyczy skutków powstania listopadowego, nie dotyczy między innymi orszaku Ludwika Filipa, źródło 2 odnosi się do zobowiązania w sprawie z życia Napoleona, wskazuje na to istnienie Agencji oraz Deputacji.....

Przykład 9.

Rozstrzygnięcie: Nie.....

Uzasadnienie: źródło 2 dotyczy skutków insurekcji kościuszkowskiej, o czym świadczy organizacja Agencji i Deputacji, a fragment 1 wspomina Ludwika Filipa będącego królem Francji podczas powstania listopadowego.....

Innym zadaniem, które sprawiło dużo trudności zdającym, okazało się zadanie 20., które sprawdzało umiejętność analizy źródła ikonograficznego, jakim była ulotka wyborcza z wierszykiem oraz fragmentu relacji z przebiegu zamachu majowego. Zdający miał rozstrzygnąć, czy ulotka powstała przed czy po wydarzeniach opisanych w tekście, a następnie uzasadnić swoją odpowiedź. W uzasadnieniu należało odwołać się do obydwu źródeł. Tylko 14% zdających wykonało prawidłowo to zadanie. Pierwszą trudnością było właściwe usytuowanie w czasie wydarzeń przedstawionych w źródłach (przykłady 10. i 11.). Kolejnym problemem było zidentyfikowanie wydarzeń przedstawionych w źródłach (przykład 12.). Nawet wtedy, gdy zdający dokonywali prawidłowego rozstrzygnięcia, uzasadnieniu popełniali błędy merytoryczne (przykłady 13. i 14.). Tylko niewiele odpowiedzi było w pełni poprawnych (przykłady 15. i 16.).

Przykład 10.

Rozstrzygnięcie: Przed.....

Uzasadnienie: W tekście mowa o przewrocie majowym, który miał miejsce w czasie wojny międzywojennej w Polsce, natomiast ilustracja informuje o sytuacji politycznej sprzed zamachu o czym świadczy np. "centrolew".....

Przykład 11.

Rozstrzygnięcie: *Przed*.....

Uzasadnienie: *Źródło 2 opisuje wydarzenia związane z przewrótami majowymi, które zakończyły się dyktando prezydenta i powstaniem (czyli po „Zdumieniu” król „symboli” dośrodkowego państwa państwowego, przez Józefa Piłsudskiego).*

Przykład 12.

Rozstrzygnięcie: *po*.....

Uzasadnienie: *W źródle 2 użycie jest nagia imię na dany przebieg na ^{tytuł} zagrożenie mechaniczne.*

Przykład 13.

Rozstrzygnięcie: *Nie*.....

Uzasadnienie: *Źródło 2 mówi o charakterze majowym, a źródło 1 ukazuje sytuację polityczną po charakterze majowym, gdzie na koncie jest napis „dosyć”, który był późniejszym przewrótom*

Przykład 14.

Rozstrzygnięcie: ~~po~~ *Po*.....

Uzasadnienie: *Ulotka nawiązuje do wydarzeń z maja 1926 roku. Nastąpił wręcz przewrót majowy a Piłsudski objął rząd centralny.*

Przykład 15.

Rozstrzygnięcie: *po*.....

Uzasadnienie: *Ponieważ źródło 2 opisuje samych majowych z 1926 r., a przedstawiany w źródle 1 centralny powstaje później*

Przykład 16.

Rozstrzygnięcie: *Pe*
Uzasadnienie: *Ułobka wyborca pokazuje postać Centurion, a ta powstała po zombadnu majowym, o którym mowa w źródle 2 ma to wskazuje wspomnienie o maxsa percydencie i premierze Witosie, którzy nie dają dalszego rozwoju kraini.*

Trudne dla tegorocznych maturzystów było również zadanie 3. W tym przypadku sprawdzano umiejętności analizy i interpretacji fragmentu opracowania historycznego (źródło 1.) oraz analizy planu miasta, czyli źródła kartograficznego (źródło 2.). Posiadanie przez zdających umiejętności sytuowania wydarzeń w czasie i przestrzeni, czyli dwóch zasadniczych elementów nauki historycznej, pozwalało poprawnie rozwiązać zadanie. Aby udzielić poprawnej odpowiedzi, należało wykonać kilka czynności. Po pierwsze, zdający musieli dokonać poprawnego rozstrzygnięcia. Kolejną czynnością było sformułowanie uzasadnienia, odwołującego się do informacji zawartych w obu źródłach. Pierwszym źródłem użytym w zadaniu był fragment opracowania historycznego, w którym przedstawiono najważniejsze wydarzenia z dziejów Kartaginy. W tekście podano informację o przybliżonym czasie założenia miasta oraz zniszczeniu go przez Rzymian. Informacje te potwierdzały, że tekst dotyczy Kartaginy, miasta założonego przez Fenicjan. Takie elementy jak charakterystyczny kształt, położenie geograficzne miasta oraz zaznaczone na planie budowle (np. Hagia Sophia), pozwalały ustalić, że plan ze źródła 2. dotyczy Konstantynopola. Zadanie okazało się trudne dla zdających (poziom wykonania – 21%). Poniższe przykłady ukazują najbardziej typowe poprawne rozwiązania. Zdający, uzasadniając poprawne rozstrzygnięcie, najczęściej odwoływali się do informacji dotyczących Kartaginy oraz Konstantynopola (przykłady 17. i 18.)

Przykład 17.

Rozstrzygnięcie: *...Nie.....*
Uzasadnienie: *Źródło 1. opisuje starożytne miasto, Kartaginę, która została zniszczona przez Rzymian po wojnach punickich, natomiast Źródło 2. przedstawia Konstantynopol, na to widać wskazuje położenie przy cieśninie Bosfor.*

Przykład 18.

Rozstrzygnięcie: *Nie*.....

Uzasadnienie: Opis zawarty w źródle 1. dotyczy Kartaginy, na co wskazuje informacja o zniszczeniach dokonanych tam przez Rzymian (całkowite zniszczenie miasta i zapomnienie greku). Plan miasta ukazany w źródle 2. dotyczy Konstantynopolu, na co wskazuje m.in. budowa, jaka jest Hagia Sophia.

Z analizy udzielanych przez zdających odpowiedzi wynika, że stosunkowo dużą liczbę błędów popełnili na pierwszym etapie rozwiązywania zadania. Niepoprawnie rozstrzygali, czy oba źródła dotyczą tego samego miasta (przykład 19.).

Przykład 19.

Rozstrzygnięcie: *tak*.....

Uzasadnienie: oba źródła wskazują na trójkątny kształt półwyspu na którym ulokowane jest miasto, w obu źródłach są grube mury, dwa porty - obrotowy dla floty wojennej i prostokątny - dla floty handlowej, zamkniętych kanałach.

Wielu zdających, mimo poprawnego rozstrzygnięcia, popełniało błędy merytoryczne w uzasadnieniu lub ich argumentacja była ogólnikowa i powierzchowna (przykłady 20.–24.)

Przykład 20.

Rozstrzygnięcie: *Nie*.....

Uzasadnienie: Źródło 1 odnosi się do Kartaginy o czym świadczy fragment o całkowitym zniszczeniu miasta przez Rzymian. ~~Miasto~~ Kartagine leżało na północy Angli, a więc nie może być to miasto zwane w źródle 2. które leży na północnym wybrzeżu Angli.

Przykład 21.

Rozstrzygnięcie: ~~tak~~ nie

Uzasadnienie: ~~Obidwa opisy dotyczą Konstantynopola, wskazuje na to układ struktury bazyliki polichrymy.~~

Źródło 1 dotyczy Rzymu (archidiecezjalna katedra 753 r. p.n.e. nie zgodzi się z odkryciami), a źródło 2 to Konstantynopol (Hagia Sophia).

Przykład 22.

Rozstrzygnięcie:nie.....

Uzasadnienie: ~~Ponieważ Rzym powstał~~ ponieważ w źródle 2 pokazane jest miasto rzymskie, nie ma wskazań akweduków czy kościołów, a źródło 1 miasto greckie zniszczone przez Rzymian

Przykład 23.

Rozstrzygnięcie: Nie.....

Uzasadnienie: W tekście jest podane, że miasto ma zażytki, a na mapie są. Nie dotyczy, ponieważ na mapie jest inne miasto niż w tekście.

Przykład 24.

Rozstrzygnięcie: Nie.....

Uzasadnienie: Mapa przedstawia ^{plan} obraz miasta innego niż jest opisane w tekście - tekst mówi o greckim mieście Ateny.

Zadaniem 11. sprawdzano umiejętność analizy wydarzeń, zjawisk i procesów historycznych w kontekście epok historycznych, analizy i interpretacji źródeł historycznych oraz budowania argumentacji w oparciu o te źródła. Obudowę zadania stanowiły fotografie dwóch rzeźb przedstawiających Dawida. Pierwsza z nich (fotografia A) autorstwa Berniniego wykonana została w XVII wieku, zgodnie z założeniami stylu barokowego. Autorem drugiej rzeźby (fotografia B) jest Michał Anioł, wybitny twórca epoki renesansu. Zgodnie z poleceniem

maturzyści powinni podać nazwy dwóch stylów w sztuce reprezentowanych przez rzeźby oraz wymienić po jednej widocznej cesze każdego z tych stylów. Za odpowiedź zdający mogli otrzymać dwa punkty – po jednym za poprawną nazwę stylu wraz z jego cechą. Maksymalną liczbę punktów za rozwiązanie zadania otrzymało 27% zdających. Najczęstszym błędem było niepoprawne nazwanie jednego lub obu stylów.

W zadaniu 24., które także sprawiło wiele trudności zdającym, sprawdzana była umiejętność porządkowania w czasie wydarzeń historycznych, dotyczących okresu zimnej wojny. Zdający musieli wykazać się umiejętnością analizy i interpretacji różnorodnego (fragment opracowania historycznego i karykatura z epoki) materiału źródłowego. Zadanie sprawdzało również poziom opanowania faktografii w stopniu niezbędnym do sformułowania poprawnej odpowiedzi, tzn. właściwego rozstrzygnięcia oraz uzasadnienia odwołującego się do obu źródeł. Wyposażeniem do zadania były dwa różnego rodzaju źródła historyczne. Pierwszym był fragment opracowania historycznego, w którym opisano proces budowy muru berlińskiego i konsekwencje jego powstania. Drugim była karykatura z epoki ilustrująca tzw. pierwszy kryzys berliński, czyli blokadę Berlina z lat 1948–1949. Właściwa analiza ikonografii pozwalała ustalić, że na ilustracji umieszczono podobizny przywódców Stanów Zjednoczonych i Związku Sowieckiego J. Stalina oraz H. Trumana. Poza tym na karykaturze przedstawiono samoloty lecące z Zachodnich Niemiec do zachodniej części Berlina, czyli tzw. most powietrzny zorganizowany w 1948 roku przez Stany Zjednoczone, po wprowadzeniu blokady zachodniej części miasta przez Związek Sowiecki. Z analizy odpowiedzi zdających wynika, że duża część z nich nie potrafiła pokonać pierwszej trudności zadania, czyli dokonać właściwego rozstrzygnięcia, które z wydarzeń przedstawionych w źródłach 1. i 2. miało miejsce wcześniej (przykład 25.). Z uzasadnienia do tego błędnego rozstrzygnięcia wynika, że zdający nie potrafił poprawnie przeanalizować źródła 2. I dlatego popełnił błąd w pierwszej części zadania. Z odpowiedzi zaprezentowanej w przykładzie 26. wynika, że zdający wiedział, do jakiego wydarzenia odwołuje się źródło 1. oraz kogo przedstawiono na karykaturze, jednak nie wykonał poprawnie pierwszej, zasadniczej części zadania, czyli poprawnego rozstrzygnięcia.

Przykład 25.

Rozstrzygnięcie: *Źr. 1*

Uzasadnienie: *W źródle... opisanie... jest... karykaturą... umieszczone... muru... berlińskiego... w karykaturze... przedstawiono... jest... pomoc... powietrzna... zachodnim... Niemiec... dla... tyłu... po drugiej... stronie... jest... wybudowanego... muru:*

Przykład 26.

Rozstrzygnięcie: *źródło 1*

Uzasadnienie: *Źródło... opowiada o okolicznościach... wybudowania... muru... berlińskiego, które nastąpiło przed... władzą... Stalina... ukazanego na karykaturze... muru:*

Poniższe przykłady 27. i 28. błędnych odpowiedzi wskazują, że zdający dokonywali poprawnego rozstrzygnięcia, które z wydarzeń miało miejsce wcześniej, jednak w uzasadnieniu nie potrafili podać argumentów wskazujących odpowiednią kolejność wydarzeń przedstawionych w źródłach 1. i 2. Zadanie okazało się trudne dla zdających, poziom wykonania – 24%.

Przykład 27.

Rozstrzygnięcie: 2
Uzasadnienie: ~~ponieważ~~ nie było możliwe dostarczenie chociażby żywności, dlatego używano paliwki samolotami i zrzucano je na terenach Berlina wschodniego przez Aliantów.

Przykład 28.

Rozstrzygnięcie: 2
Uzasadnienie: ponieważ kandydatura p. dokonuje restytucji nie rozprowadzenia się komunizmu dalej na zachód, a źródło pierwsze opisuje powstanie muru berlińskiego

Przykłady 29. i 30. ukazują najbardziej typowe, poprawne rozwiązania. Zdający, uzasadniając poprawne rozstrzygnięcie, najczęściej odwoływali się do lat blokady Berlina (źródło 2.) oraz roku budowy muru berlińskiego (źródło 1.).

Przykład 29.

Rozstrzygnięcie: Źródło 2.
Uzasadnienie: Ponieważ w źródle 2. wskazano blokadę Berlina, która miała miejsce w 1948-1949, a źródło 1. ukazuje wybudowanie muru berlińskiego w roku 1961.

Przykład 30.

Rozstrzygnięcie: 2
Uzasadnienie: Źródło 2. mówi o użyciu samolotów do dostarczenia żywności do blokadę Berlina, które miało miejsce w 1948/49, a Źródło 1. odnosi się do budowy muru berlińskiego w latach 60. XX w.

Zadania, z którymi zdający poradzili sobie najlepiej

Najłatwiejszym dla zdających zadaniem w tegorocznym arkuszu okazało się zadanie 14.2. (poziom wykonania 77%). Sprawdzało ono umiejętność analizy źródła historiograficznego. Zdający mieli uzasadnić, że autor tekstu krytycznie odnosi się do opisywanej postaci historycznej. W większości przypadków zdający prawidłowo wskazywali na pejoratywne określenia zawarte w tekście, zdradzające negatywny stosunek autora do postaci Ludwika Mierosławskiego. Poniższe przykłady ilustrują najczęstsze prawidłowe sposoby argumentacji.

Przykład 31.

Autor tekstu uważa, że Mierosławski „uderzył się” „młodzieńską rozpamiętaniem wojny, oraz lekceważąc brak wyszkolonej armii i zaopatrzenia”

Przykład 32.

Autor używa niedochwanych negatywnie określeń jak „uderzył się”, „lekceważące rozprawy” w kontekście umiarkowanych działań Mierosławskiego. Podkreśla tym, że nie jest zwolennikiem tych zachowań.

Przykład 33.

Autor tekstu podkreśla w Stanach „lekceważące rozprawy” „brak przygotowania Mierosławskiego oraz pokazuje jego niewie na utrzymanie państwa w 3 rozprawach jako nieprzewidywalne”

Przykład 34.

~~Przykład 34.~~ Autor twierdzi, że Mierosławski oparł swój plan na włudach oraz, że lekceważył przygotowania do państwa.

Innym zadaniem, które w tegorocznym arkuszu wypadło najlepiej, było zadanie 8.1. Polecenie wymagało od zdających, aby porównali zawarte w źródle 1. opisy dwóch doktryn religijnych i przedstawili po jednym podobieństwie i jednej różnicy między nimi. Za zrealizowanie obu elementów można było uzyskać 2 punkty, za podanie tylko podobieństwa lub tylko różnicy – 1 punkt. Poziom wykonania tego zadania to 71%. W większości przypadków zdający właściwie określali zarówno podobieństwo jak i różnicę między opisanymi doktrynami (przykłady 35., 36. i 37.).

Przykład 35.

Podobieństwo: Jedyne źródło wiary i mądrości, dla obu religii to Pismo Święte.
Różnica: Fragment A przedstawia człowieka zdolnego do pokuty / wagnerstwa nie jest sądzony przez wyznki, a przez miłość.
W fragmencie B, człowiek jest już przeznaczony na zbawienie lub potępienie. Nie licza się jego wyznki.

Przykład 36.

Podobieństwo: ~~Oba~~ Obie doktryny opierają się na Biblii (a myślniej na fragmentach, które będą się pokazywać).
Różnica: Doktryna B twierdzi, że los ludzki jest już ~~prz~~ przesądzony przez Boga, natomiast w doktrynie A człowiek może sobie zapomóc (poprzez wiarę) na zbawienie.

Przykład 37.

Podobieństwo: Obie ~~rel~~ doktryny religijne wiary w jednego boga (monoteizm).
Różnica: ~~W~~ Według doktryny religijnej w życie 1 człowiek ma wpływ na swoje zbawienie poprzez ~~teny~~ pokutę i wiarę, natomiast w życie 2 człowiek nie ma wpływu na swój los, jest skazany w chwili urodzenia albo na potępienie, albo na zbawienie.

Stosunkowo łatwym zadaniem dla zdających (poziom wykonania – 70%) okazało się zadanie 2. Jego wyposażeniem była fotografia przedstawiająca rzymski łuk tryumfalny. Polecenie składało się z dwóch części – w pierwszej wymagano od zdających podania stosowanej w historiografii nazwy tego typu obiektów, w drugiej wyjaśnienia celu ich wznoszenia.

Zdający w większości prawidłowo realizowali obie części polecenia, uzyskując za to zadanie 1 punkt (przykłady 38., 39. i 40.). Rzadko zdarzały się odpowiedzi błędne (przykład 41.).

Przykład 38.

Nazwa: Łuk tryumfalny

Wyjaśnienie celu:

Uchowanie zwycięstwa militarnego

Przykład 39.

Nazwa: Łuk tryumfalny

Wyjaśnienie celu:

Budowla ta upamiętnia wodzów rzymskich po odniesionych przez nich zwycięstwach militarnych. Było to świadectwo wielkości wodza i pomnik podkreślający znaczenie zwycięstwa.

Przykład 40.

Nazwa: Łuk tryumfalny

Wyjaśnienie celu:

Łuki tryumfalne wznoszono po zwycięskiej bitwie / wojnie.

Przykład 41.

Nazwa: Tempson

Wyjaśnienie celu:

Celem umieszczenia tego typu budowli jest pochwała wtedy ~~...~~ my boga. Na budowli widzimy również postacie, które symbolizują drogę historyczną kraju, wydarzenia.

Zadanie rozszerzonej wypowiedzi – wypracowanie

Nadal dużo trudności sprawia zdającym zadanie wymagające napisania rozszerzonej odpowiedzi – w tym roku poziom wykonania tego zadania to 27%. Zgodnie z opisaną w *Informatorze* formułą egzaminu maturzystom zaproponowano do wyboru pięć tematów. Były one zróżnicowane zarówno pod względem epok historycznych, jak i obszarów historii (historia polityczna, gospodarcza i kultury). Dwa z nich – czwarty i piąty – wyposażono w różnorodny materiał źródłowy (źródła statystyczne, ikoniczne i tekstowe), który należało wykorzystać w tworzeniu narracji.

Tematy:

1. *Opisz ekspansję Aleksandra Wielkiego i oceń jej skutki.*
2. *Scharakteryzuj polityczne, społeczno-gospodarcze i religijne uwarunkowania wypraw krzyżowych oraz oceń skutki ruchu krucjatowego.*
3. *Wyjaśnij genezę i scharakteryzuj postanowienia unii lubelskiej.*
4. *Scharakteryzuj i oceń politykę Napoleona Bonaparte wobec sprawy polskiej. W pracy wykorzystaj materiały źródłowe.*
5. *Scharakteryzuj stalinizm w Polsce jako przykład systemu totalitarnego w jego wymiarze politycznym, społeczno-gospodarczym i kulturowym. W pracy wykorzystaj materiały źródłowe.*

Zdający najchętniej wybierali, podobnie jak w latach ubiegłych tematy z wyposażeniem źródłowym oraz temat dotyczący starożytności. Niżej zostanie przedstawiona analiza tematów bez wyposażenia źródłowego i tematów z takim wyposażeniem.

Tematy bez wyposażenia źródłowego:

1. *Opisz ekspansję Aleksandra Wielkiego i oceń jej skutki.*

Zdający, którzy zdecydowali się na wybór tego tematu najczęściej przedstawiali problem w ujęciu chronologicznym. Większość z nich tylko wspominała o początkach kariery Aleksandra, krótko wzmiankując o jego ojcu i bitwie pod Cheroneą. Najczęściej pomijano znaczenie panowania Filipa II i jego reform czy też przygotowania Aleksandra do przyszłych rządów. Zadawalano się stwierdzeniem, że Aleksander kontynuował politykę ojca. Następnie zdający przechodzili do opisu przebiegu ekspansji Aleksandra, a jako przyczynę podawano najczęściej chęć rewanżu za poprzednie wojny z Persami. Opisując ekspansję Aleksandra, zdający skupiali się na chronologicznym przebiegu działań wojennych. Najczęściej ograniczano się do podania miejsca bitwy, jej wyniku czy daty, opisanie głównych kierunków ataków wojsk greckich. Opisanym wydarzeniom często brakowało szerszego kontekstu, gdyż ograniczano się do podania podstawowej przyczyny czy skutku. Brakowało pełniejszego wyjaśnienia opisywanych wydarzeń np. przyczyn sukcesów militarnych Aleksandra, znaczenia pobytu Aleksandra w Egipcie itp. Najczęściej ogólnikowo przedstawiano przebieg ekspansji po 331 r. p.n.e. z problemem sukcesji po jego śmierci łącznie. Rzadko pojawiało się dążenie do wskazania głównych etapów ekspansji, ich charakterystyki czy wskazania znaczenia danego etapu podbojów na tle całej ekspansji. Takie przedstawienie wydarzeń skutkowało pojawieniem się trudności w opisie skutków działań Aleksandra, a właściwie ograniczało możliwości pokazania złożoności i różnorodności opisywanych zjawisk historycznych, związków przyczynowo-skutkowych oraz ocen. Tymczasem ocena skutków działań Aleksandra stanowiła drugą część tego tematu wypracowania. Zdający zwykle wydzielał osobną część wypracowania dla pokazania polityki, jaką prowadził Aleksander na pobitym terytorium. Najczęściej opisywano próby nowej organizacji imperium, politykę nawiązywania ściślejszych związków z miejscową

ludnością. Rzadko w pełniejszy sposób opisywano dążenie Aleksandra do stworzenia nowego modelu rządzenia imperium, przejęcia dziedzictwa perskiego i egipskiego. Najczęściej dopiero w zakończeniu wypracowania zdający umieszczali opis skutków działań Aleksandra Wielkiego. Tutaj pojawiały się właśnie opisy dążenia do współpracy z lokalnymi społecznościami i kulturami, czy mieszania się elementów greckich i wschodnich w kulturę hellenistyczną. Sam problem kultury hellenistycznej zdający traktowali bardzo zdawkowo, czasem nawet w ogóle nie pojawiało się pojęcie „kultura hellenistyczna”, czy „okres hellenistyczny”. Ponadto charakterystycznym było to, że ograniczano się do bardzo ogólnych wzmianek i brakowało przykładów, na czym ta kultura miała polegać. W ogóle nie było mowy o przykładach z historii sztuki, czyli podania przykładów dzieł i ich charakterystyki, czy ogólniejszego opisu kultury hellenistycznej. Zdający nie potrafili scharakteryzować świata hellenistycznego powstałego po śmierci Aleksandra Wielkiego. Czasem ogólnie wspominali, że powstały odrębne państwa, ale nie podawali żadnych przykładów ze sfery politycznej, gospodarczej czy kulturowej, które miałyby służyć ich bliższej charakterystyce czy wskazaniu na czym polegał nowy, hellenistyczny charakter tych państw. Najczęściej zadowalali się stwierdzeniem, że Aleksander zapoczątkował nowy okres w historii świata. W efekcie takiej konstrukcji wypracowania, gdy brakowało przedstawienia poszczególnych etapów ekspansji i związanych z nimi różnych aspektów wydarzeń (np. politycznych, militarnych, społecznych) wnioski zamieszczone w końcowej części pracy były najczęściej jednostronne i nie pokazywały złożoności zjawiska, jakim była ekspansja Aleksandra Wielkiego. Tym bardziej nie pozwalały zdającym na pokazanie różnorodnych skutków tych wydarzeń, więc tylko niewielki odsetek piszących na ten temat osiągał wysokie wyniki za swoje wypracowanie. Poniżej przykład udanej realizacji.

Przykład 42.

Historia stanowi najwęższą część przyuczynowo-skatkową, w którym jednostki realizują większy plan wynikający z normalnych przyczyn politycznych, gospodarczych i społecznych. Czasami zdarza się jednak, że bieg dziejów w znaczący sposób modyfikują działania jednej osoby. Do takich indywidualności zdecydowanie należy Aleksander Wielki. Zbudował on bowiem imperium. Konsekwencje jego podbojów miały bowiem znaczący wpływ na rozwój historii świata. Warto zatem pochylić się nad przebiegiem ekspansji jego państwa i jej skutkami.

' Aleksander' rozpoczął swoje rządy w bardzo komfortowej pozycji. Odkupił po Filipie II silne państwo ze skuteczną i zreformowaną armią, od wygranej pod Cheroneą Macedonia sprawowała hegemonię w Grecji. Sam ojciec Aleksandra, planował inwazję na Persję, do Azji Mniejszej wysłano nawet wojsko z wodzem Parmenionem na czele, plany te przerwała jednak śmierć króla. Nowy władca Macedonii musiał jednak w pierwszej kolejności uporządkować sytuację w swoim władztwie. Z łatwością pokonał plemiona atakujące północne granice kraju, następnie zaś spacyfikował bunt Greków. Główny organizator zrywu – Teby – został zrównany z ziemią (z wyłączeniem domu słynnego poety Pindara). Opanowana sytuacja w kraju pozwoliła Aleksandrowi rozpocząć przygotowania do wojny z Persją.

Armia Aleksandra przekroczyła Hellespont, wyładowała w okolicach dawnej Troi, skąd rozpoczęła marsz. Niedługo później naprzeciw jej stanęły oddziały perskich satrapów. Rozpoczęła się pierwsza z wielkich ~~bitwa~~ bita inwazji – bitwa nad rzeką Granik (334 r. p.n.e.). Wojska macedońskie odniosły w niej zwycięstwo. W następnych miesiącach ~~wojska~~ oddziały Aleksandra zajmowały kolejne ziemie Azji Mniejszej. W miejscowości Gordium doszło również do słynnego rozcięcia węzła gordyjskiego. Według podań to wtedy król Macedonii miał zdecydować, że jego celem nie będzie wyzwolenie Greków (oficjalne *casus belli*), a zajęcie całego Imperium Perskiego.

Na kolejnej wielkiej bitwie doszło w 333 r. p.n.e. Spotkały się wówczas armie Aleksandra oraz władcy Persji - Dariusza. Wojska macedońskie ponownie ~~zajął~~ ~~persów~~ pokonały Persów, co pozwoliło im na dłuższy okres względnie spokojnego podboju. Zajęte zostały wówczas wschodnie wybrzeża Morza Śródziemnego (m.in. Fenicja i ~~egips~~ Palestyna), słaniający opór Tyr został zniszczony. W 332 r. p.n.e. Macedończycy zajęli Egipt. Tam Aleksander udał się do świątyni w oazie Siwah, gdzie miał zostać poinformowany, iż ~~jest~~ jest synem boga.

Ostatnia z trzech wielkich bitew podboju Persji miała miejsce w 331 r. p.n.e. ~~na~~ w okolicy miejscowości Gaugamela oraz Arbela. Aleksander odniósł w niej wspaniałe zwycięstwo, po którym państwo perskie zaczęło ulegać rozkładowi. Macedończycy bez oporu zajęli najważniejsze miasta imperium (~~Babilon~~, ~~Ekkatane~~, ~~Pasargady~~ (m.in. Babilon i Ekbatane)). Wojska króla spakły również Persepolis, co miało

być zemstą za zniszczenie Akropolu podczas najazdu perskiego w V w. p.n.e. Na wschodnich rubieżach państwa perskiego ~~władzę tymczasowo~~, po zabójstwie Dariusza, władzę tymczasowo przejął ~~władca~~ jeden z wadzów, jednak nic nie mogło powstrzymać upadku Persji. Po zajęciu ~~całej~~ ziem perskich Aleksander planował podbój Indii. Zwyciężył nawet w bitwie nad rzeką Hydaspes, jednak nad mekaj Beas armia odmówiła

dalszego marszu, co zmusiło króla do odwrótu. Armie rozdzielił, znaczna jej część wracała przez Gedrozyję – pustynną krainę, co spowodowało śmierć wielu żołnierzy. Historycy interpretują tę decyzję jako zemstę Aleksandra na buntownikach, co potwierdzałoby pogarszającą się kondycję psychiczną monarchy (która objawiła się już wcześniej, np. w zabójstwie bliskiego współpracownika – Kleitosa Czarnego). W Babilonie król zaczął planować kolejne podboje, m.in. w Poturyspu Arabskiego. Wysłuchał te plany przeważnie jednak tajemnicza śmierć monarchy.

Imperium Aleksandra w dniu jego śmierci obejmowało Macedonię, Grecję, Azję Mniejszą, Bliski Wschód z Egiptem, Persję, ~~oraz~~ południowe regiony Azji Centralnej oraz dalekie pokrajnie persko-indyjskie. Podbój tak wielkiego terytorium w tak krótkim czasie musiał mieć poważne konsekwencje. Pod względem politycznym imperium rozpadło się na państwa, w których władali diadochowie (z gr. „dowodzie”) – dawcy Aleksandra. Były to monarchie despotyczne, ostatnia z nich upadła w 30. p.n.e. po włączeniu Egiptu do Imperium Rzymskiego.

O wiele ważniejsze okazały się skutki kulturowe; nie bez powodu śmierć Aleksandra wyznacza granicę między epoką klasyczną a hellenistyczną. Grecy, którzy stanowili elitę nowych państw, zaczęli na masową skalę konstać z osiągnięciami kultury greckiej, łącząc je z osiągnięciami kultur Bliskiego Wschodu w kulturę hellenistyczną.

Z jednej strony przyjęto ustój wschodniej monarchii despotycznej (np. w ~~państwie~~ Egipcie Ptolemeuszów), zaś naukowcy greccy zaczęli ~~by~~ przynosić badania i ich

bliskoschodnich odpowiedników. Z drugiej – największe miasta państw hellenistycznych (m.in. Aleksandria i Pergamon) funkcjonowały w sposób zbliżony do polis greckich, zaś językiem międzynarodowym stała (a nawet dominującym np. w Aleksandrii) stał się grecki w odmianie wspólnej – koine. Nowa, wspólna dla obu kultur sfera osiągnęła szczyt: rozwinęła się rzeźba i architektura hellenistyczne. Wiedza tej cywilizacji utrwalana była m.in. w Bibliotece Aleksandryjskiej czy Muzeum w Pergamonie. Warto przy tym zauważyć, że procesy te dotyczyły elit – ludności państw hellenistycznych pozostała przy ~~dotychczas~~ dawnej kulturze, co tłumaczy uległość tych terenów na najazdy mabske w VII w. n.e.

Okazuje się zatem, iż najważniejszym skutkiem podboju Aleksandra Wielkiego było powstanie niezwykle atrakcyjnej kultury hellenistycznej. ~~Wynika to~~ Wynika to również z roli, jaką odegrała w następnych wiekach. Po podboju basenu Morza Śródziemnego przez Rzym jego kultura zaczęła konstać z dorobkiem kultury

hellenistycznej. Romanizacja wschodnich prowincji przy jednoczesnej hellenizacji terenów zachodnich dały początek kulturze i cywilizacji grecko-rzymskiej. Ta zaś, razem z chrześcijaństwem, stały się filarami cywilizacji Europy. Okazuje się zatem, że podboje Aleksandra Wielkiego umożliwiły powstanie cywilizacji Zachodu w znanej współczesnym postaci.

2. Scharakteryzuj polityczne, społeczno-gospodarcze i religijne uwarunkowania wypraw krzyżowych oraz oceń skutki ruchu krucjatowego.

Konstrukcja tematu obligowała zdających do skoncentrowania się na wieloaspektowej charakterystyce genezy wypraw krzyżowych, a także na ocenie następstw średniowiecznego ruchu krucjatowego. Najczęstszym błędem popełnianym przez piszących było, niepotrzebne z punktu widzenia brzmienia tematu, szczegółowe charakteryzowanie przebiegu kolejnych wypraw. W przedstawianiu uwarunkowań krucjat zdający zwracali uwagę na kontekst cywilizacyjny (polityka Turków Seldżuckich wobec chrześcijan w Ziemi Świętej), na kontekst religijny (sobór w Clermont i mowa papieża Urbana II), na kontekst społeczno-ekonomiczny (tzw. głód ziemi w feudalnej Europie). Wśród ocenianych skutków pojawiało się zwykle osłabienie pozycji papieżstwa, pogłębienie podziału między Kościołem katolickim a prawosławnym, zmiany kulturowe. Ciekawą realizacją tego tematu stanowi przykład 43.

Przykład 43.

Ziemia Święta czyli obszar między innymi dla chrześcijan, to tam dwajlat Jeruzalim i to stał się na świat wysła religia chrześcijańska. W średniowieczu ona, a szczególnie Jeruzalim były najwięcej pielgrzymów. Było to też jednak miejsce najsłabiej i innych nacji z innymi religiami - muzułmanami. To prawdopodobnie ten czynnik był przyczyną zaproszenia w 1095 r. w Clermont przez papieża Urbana II, jednego z najsilniejszych władców epoki średniowiecza - krucjat.

Sam proces ustanowienia wypraw krzyżowych jest jednak bardziej złożony. Na on był nie tylko polityczny, a jednym z najważniejszych i najważniejszych są te polityczne. Początek krucjat przypada na okres tzw. "sporu o inwestyturę", a więc konfliktu pomiędzy papieżem, a cesarstwem. Dalekimi są dwie wyprawy krzyżowe były nawiązaniem w relacjach papieża, muzułmański władca jego przym nad cesarstwem i zwiędnięcie wobec jego zwołania. Nie ma to jednak...

przypominajmy, na początku talii rezultat był wyśli-
nany. Drugim elementem politycznym jest kwestia
wojny. W całym okresie ~~zobacz~~ ^{zobacz} rozwój chrześci-
janizacji Europy wodził się poгляд o niekłamie
wojny pomiędzy ~~zobacz~~ ^{współczesnymi} ~~niekłamcami~~. Wtedy
też pojawiła się idea wysepaństwa, a nie
Zotwierca, który nabrał o miarę z niemiecami.
I tym samym europejskie kłótnie i idea wysepa-
by nie gwałty i zostały doproszonymi do grona
złamanymy naszymi umiemi kłótni z wojny do państwa
i skierował ją na tonytona orabstwo. Wyprawy
kryzysowe były do tego ioleakwa obrasza, a w odołaniu
były wpańm usprawnieniami.

Wtedy mieli najważniejszymi wyprawami kryzysu na
które umiemi powinniśmy uważać za to społec-
go gospodarstwa. Jereny Ziemi Świeta nie były tylko
miejscem kultury religijnej. Stanowiły też ono
źródło różnych bogactw oraz nie ~~zobacz~~ gospodarstwa
ziemi do bogo gospodarstwa. W Europie tym-
czasem panowała zarywacja nie roli, "twaro" ten
kwalifikacja ziem dla miodnych synów swoich
ojców i wódki tej źródła bogactw, z których mogły
by czerpać kolejne pokolenia. Kwestia stanowita
nie ~~zobacz~~ ioleakwa obrasza by znaleźć sobie nowe
umiejscenie do życia, by tej źródła dochodu, palto
~~Zdawało się też, że po prostu porzucenia swojego~~
do robku. Zdawało się też ~~zobacz~~ ^{zobacz} ~~zobacz~~ ^{zobacz} ~~zobacz~~ ^{zobacz} ~~zobacz~~ ^{zobacz}
nie na ta pletczywność w ramach kraju za popieko-
nie ~~zobacz~~ ^{zobacz} ~~zobacz~~ ^{zobacz} ~~zobacz~~ ^{zobacz} ~~zobacz~~ ^{zobacz} ~~zobacz~~ ^{zobacz}

lata wyciąt, a nawet czołwy pomyśle, była to też
 rana na rozwój gospodary. Do katolicej obozon
 miastach portowych, np. w ~~Włocławku~~ ^{Włocławku} i Gnieźnie,
 w ~~Włocławku~~ ^{Włocławku} i Gnieźnie, które
 miały w sobie handlowe z postawami w
 myślniu krajów prawni lądowych. Wskazywano
 na ~~Włocławku~~ ^{Włocławku} i Gnieźnie, Antioch i tacy też na, w innych, w

Włocławku i Gnieźnie. Złoty wiek nie ~~był~~ ^{był}, że
 na Włocławku oddawali się w rana w rany wódr
 pastercy. Jak pomyśle na powrót, Włocławku
 zapowiadano z inicjatywą papieską. Oznaka
 kościelna, że istniały to także uniaimowane religijne,
 motywy, które Włocławku i Gnieźnie. To
 Bez następstwa wspomniany nie w tymie. Włocławku i
 Gnieźnie oraz w rana w rana, przez Gnieźnie, że rana
 ziele były ~~głównym~~ ^{głównym} motywnym Włocławku. W Europie
 zaprowadzi wtedy, pogład o uchwały chrześcijańskie
 piliżymów i braku bezpięknostwa w ~~Włocławku~~ ^{Włocławku} chrześ-
 jańskie, niedrońce. ~~Włocławku i Gnieźnie~~ ^{Włocławku i Gnieźnie} Warto
 także w pamięci o połowie jana była piliżymów
 do ziemi Egiptu. Złoty wiek średniowecy
 Europy by od polowania z cielej greckiej rana
 myślałi niemie także chęci. Papież Urban
 w rana Włocławku, zapewnił, że
 Włocławku i Gnieźnie w rana z niemiejski
 Gnieźnie miały odpuszczone greckiej, a Włocławku i Gnieźnie
 w nich rana dostąpi z rana.

W tym miejscu warto zia zastanowić czy papież

niebezpieczeństwa skutkami leżała między jego siostrą
 oraz rozpoczęcie całego procesu napraw historycznych.
 Zawsze należy od Śmieci wielu ludzi, po pierwsze
 mieszczanów przewoźnych ziem i nie tylko z nimi
 Śmieci, ale i Gwoździ gdzieś I kuzyna tak
 znana ludzka - na swojej drodze do Jeruzalimy
 przetrzymać też niekiedy mimo usie i wiatarka.

Po długie ^{Śmieci} ^{zawiesz} rycewcy i ludzi biorących udział
 w kuzynach. Wspomiana już kuzyna ludzka
 jako można się dłużej nie osiągnąć sukcesu
 a jej wcielenie w sporej większości zginęło.
 Tu warto wspomnieć też o kuzynie dziecięcej,
 powstałej na fundamencie poglądu, że tylko
 czyste serce może zdobyć Jeruzalimę. Nie
 trzeba mówić jako tragedia słoneczny się ten
 pomysł. Dzieci zginęły, a emulacyjne ~~zob~~
 ich resztki sprzedano w niewolę. Kolejnym
 skutkiem było ~~z~~ zaplanowanie agresji pomiędzy
 Śmieciem chrześcijańskim, a Śmieciem Młodym.
 Młody dalej nie odnoś wspomnieć o Konstantynopolu
 i pomocy napraw historycznych w jego upadku.
 Dłuższym chodzi o IV kuzyna, która zamiast
 udać się do Jeruzalimy, najpierw pomoc
 zdobyła w Bizancjum z pomocą z młodym,
 a następnie gdy ten nie wyrażał się ze swojej
 umowy posłita miasto i utworzyła świątynię

Włóczęstwo. Po jego upadku Konstantynopol nie odzyskał już swojej dawnej potęgi. Warto jednak zauważyć, że ~~nie~~ miały one swoje pozytywne skutki. Wspaniały już różny, miast postępujących, ale także wymiana kulturowa i na Wni europejskich awansów. Dzięki uprzejmym Europie mogła cieszyć z różnorodnego i zróżnicowanego dorobku kulturowego awansu co nawet obecnie można zauważyć, porównując się do wieloletnich europejskich miastach.

Podsumowując uprzejmym miały swoje uszczuplenia, tym samym prawo zaistnienia. Jednakże, patrząc na skutki jakie przyniosły należy zastanowić się czy pomimo. Mimo zdaniem wkrótce, jednak analizując ^{ich} przegrany nie dojdą się ich imitacji, a przynajmniej nie w takich czasach.

3. Wyjaśnij genezę i scharakteryzuj postanowienia unii lubelskiej.

Ten temat miał postać najbardziej klasycznego sformułowania. Zdający mieli wyjaśnić jak i dlaczego doszło do zawarcia unii lubelskiej z 1569 roku, a także scharakteryzować jej postanowienia. W większości realizacje ściśle odpowiadały tematowi, choć w niektórych przypadkach zdający niepotrzebnie opisywali okoliczności zawarcia i postanowienia wcześniejszych unii polsko-litewskich (np. unii w Krewie, unii w Horodle). Wyjaśniając genezę unii realnej między Polską a Litwą zdający zwykle koncentrowali się na kwestiach dynastycznych (wygaśnięcie dynastii Jagiellonów), ekonomicznych (zrównanie statusu szlachty litewskiej ze statusem szlachty polskiej), prawno-ustrojowych (ruch egzekucyjny). Charakterystyka postanowień zazwyczaj przybierała postać opisu tego, co w Rzeczypospolitej Obojga Narodów było wspólne dla Korony i Litwy oraz co było odrębne. Zdający z reguły pomijali okoliczności bezpośrednio poprzedzające zawarcie unii, a związane z przebiegiem sejmu lubelskiego i z inkorporacją do Korony znacznej części ziem Wielkiego Księstwa Litewskiego.

Przykład 44.

Unia lubelska była niewątpliwie przelomowym wydarzeniem w historii Polski i Litwy. Gdyby do niej nie doszło, historie obu tych krajów mogłyby się potoczyć zupełnie inaczej. Tak jak wszystkie przelomowe wydarzenia miało wiele przyczyn. Przyczyny te były zarówno gospodarcze, kulturowe, jak i polityczne.

Zacznijmy od przyczyn politycznych, być może najważniejszych. Wielkie Księstwo Litewskie już wiele lat przed zawarciem tej unii zaczęło rywalizację z Wielkim Księstwem Moskiewskim które dążyło do zrealizowania polityki „obierania ziem p rudiach”. Jednak w latach bezpośrednio poprzedzających zawarcie unii litwini ponosili dotkliwa klęski, ~~na~~ zwycięstwa przeciwko ~~przeciwko~~ Iwanowi IV Groźnemu który nie tylko wygrał rywalizację z litwą, ale na dodatek wprowadził we własnym państwie system władzy oparty na terrorze (tzw. oprichnina), mordując setki i tysiące osób między innymi na dopiero ~~to~~ w zajętych terenach. Sytuacja ta przerodziła się w politykę litewską która obawiała się dostania pod panowanie Króla Iwana, oraz do tego że jeśli nie podejmą zdecydowanej klęski kontrakcji to do ~~to~~ takiego scenariusza niechybnie dojdzie. Naturalnym rozwiązaniem było pozyskanie wsparcia polskiego poprzez zawarcie unii.

Drugą przyczyną była niestabilność unii personalnej dwóch państw która momentami przestawała nawet funkcjonować. Jednocześnie w sytuacji braku męskiego potomka Zygmunta II Augusta perspektywa zerwania unii i przebrzeżenia w stronę

stawiało się coraz bardziej realne, czego nie chcieli żadna ze stron. ~~Do~~ Poncałto, Jagiellonom, którzy pragnęli się niemal nieograniczonej władzy na Litwie nie chcieli wprowadzić unii, w wyniku której doszłoby do wprowadzenia również na Litwie rozwiązań znanych z Królestwa

Polskiego. Jednak w perspektywie planu wymarcia dynastii Zygmunt II podjął decyzję o dążeniu do zbliżenia obu państw. Trzecią przyczyną, również polityczną, była chęć średniej szlachty litewskiej do ograniczenia roli politycznej wielkich panów litewskich np. Radziwiłłów. Jednak ta przyczyna jest również kulturowa, a konkretnie odnosi się do kultury politycznej litwinom, a zwłaszcza szlachcie średniej. W imponowała idea równości szlacheckiej, słynne powiedzenie „szlachcie na zagrodzie, równy wojewodzie” oraz wolność szlachty woli szlacheckich obowiązujących w Królestwie Polskim i pragneli wprowadzenia takich zasad również w Wielkim Księstwie.

Kolejną przyczyną kulturową była chęć szlachty litewskiej do uczestnictwa w świecie kultury łacińskiej, stojącej na wyższym poziomie rozwoju niż np. cywilizacja moskiewska. Dostęp do tej kultury możliwy był dzięki unii łp. z Polską, oraz panowaniu w zaborach polskich rozwój intelektualny i kulturowy przejawiający się na przykład dostępem do Akademii Krakowskiej czy później założenie ~~Uniwersytetu~~ Uniwersytetu w Wilnie. Wszystko to było możliwe dzięki intensyfikowanemu ~~relacjom~~ poprzez unijne relacjom z zamieszkaną w kulturze łacińskiej Polską.

Były również próby wywołanie również przywrócić gospodarcze. Wówczas szlachta polskiej zależało na możliwości ekspansji gospodarczej na tereny Wielkiego Księstwa Litewskiego. Polacy ~~potrzebowali~~ potrzebowali nowych ziem pod uprawy w celu zwiększenia obsadź i ekstensywnego powiększenia pól uprawnych a przez to również swoich dostatków.

Również Litwini ~~dotyczyli~~ dzięki na udzielony dostęp do rynków zbytku dzięki unii realnej z Polską.

Jak jednak wyglądała sama unia? Zaczynając od wymienienia najważniejszych postanowień unii realnej było: wspólna obrona wojskowa, wspólny wybór władcy, wspólny Sejm i waluta - zrównanie w prawach szlachty litewskiej z polską, oraz ustanowienie na Litwie takich samych jak w koronie urzędów centralnych, jednak były one osobno osobne dla Litwy i Korony. Takie polityka ograniczona była od teraz włącznie. Jednak

W niektóre elementy pozostały ważne, jak chociażby wojsko. Ponadto doszło do zmiany granic: część południowa ^{jak przypada} Koronie. Tak więc zarówno szlachta polska i litewska zobowiązywała się do wyboru jednego króla co nie było nowością gdyż funkcjonowało już w czasie unii personalnej, jednak od unii lubelskiej wspólny był również Sejm Wolny co miało kluczowe znaczenie gdyż to Sejm był najważniejszą władzą w kraju i od teraz Litwini mieli wpływ na jego obrady. Ponadto zrównanie w prawach szlachty

litewskiej i polskiej miało ogromny wpływ
 na ~~pa~~ wiodąc gdzie oznaczało to spory wpływ
 tej pierwszej na kwestie w których dotychczas decydowało
 ta druga. Także ~~ważne~~ stworzenie urzędów
 centralnych na Litwie miało duże znaczenie
 (np. ~~u~~ hetmana wielkiego, hetmana polnego, kanclerza,
 podskarbiego itp.) dla usprawnienia, zwłaszcza
 w porządkowym okresie funkcjonowania państwa
 litewskiego. Także zmiana granic polski i wspaniały
 polityka zagraniczna chroniły Litwę, np. przed napadami
 tatarskimi i zapewniła jej wsparcie korony w wypadku
 agresji moskwy.

Jak widać unia rena lubelska była nie tylko
 zdaniem przelomowym o seriositych skutkach i
 takich jak stworzenie demokracji szlacheckiej
 czy wystawienie Polski na bezpośrednie
 zagrożenie ze wschodu i południa, ale również
 niezwykle skomplikowanym, w który do niego
 dostać musiały i "grać się" liczne grupy interesów
 i osiągnąć porozumienie.

Tematy z wyposażeniem źródłowym:

4. Scharakteryzuj i oceń politykę Napoleona Bonaparte wobec sprawy polskiej. W pracy wykorzystaj materiały źródłowe.

Wyposażeniem do tego tematu były cztery materiały źródłowe: tekst *Pieśni Legionów Polskich we Włoszech* Józefa Wybickiego, fragment obrazu Januarego Suchodolskiego *Bitwa na San Domingo*, obraz Marcello Bacciarellego *Nadanie Konstytucji Księstwu Warszawskiemu* i tabelaryczne zestawienie liczebności wojsk Księstwa Warszawskiego na przestrzeni lat 1809–1813. Zadaniem zdających było przedstawienie polityki Napoleona wobec kwestii polskiej i jej ocena. W analizowanych pracach dominowało ujęcie chronologiczne tematu. Narracja była organizowana przez zdających najczęściej wokół takich zagadnień jak utworzenie Legionów Polskich we Włoszech i ich zaangażowanie w wojnach doby napoleońskiej, utworzenie Księstwa Warszawskiego i charakter tego państwa, wyprawa na Rosję w 1812 roku i jej konsekwencje. Oceny miały charakter złożony – część politycznych posunięć Napoleona była oceniana pozytywnie, np. utworzenie Księstwa Warszawskiego; inne – negatywnie, np. wysłanie polskich legionistów do tłumienia wolnościowego powstania na Haiti. Poniżej przykład wysoko ocenionej pracy.

Przykład 45.

Kiedy w 1795r. Polska całkowicie utraciła niepodległość, wysoka świadomość obywatelska była już ukształtowana w Polakach. Nieustannie podejmali oni działania mające na celu przywrócenie suwerenności ich kraju. Na pierwszy okres walki niepodległościowej, po trwałym rozbiem przypadła namierza czas, kiedy Napoleon Bonaparte wzrastał w siłę zdobywając najpierw przychylność swoich poddańców, a potem poszerzając swoją ekspansję na niemal cały kontynent. Dla Polaków Francja była nadzieją, gdyż ona marzyła o dołączeniu do niej w duchu braterstwa i równości, a realizujących z dresu rewolucji francuskiej. Napoleon w pewnym momencie stał się nie tylko cesarzem Francuzów ale i też modelem duchowym Polaków, co magnimnie wykorzystali. W trakcie ~~po~~ pierwszej emigracji na dużą skalę, po upadku insurekcji kościuszkowskiej, głównym kierunkiem dla Polaków stał się Paryż. Tam ~~to~~ też powstały dwa stronnictwa, dążące do organizacji życia politycznego i wyzdolenia kraju. Były to umiarkowane Agencja i radykalne Deputacja. Stronnictwa te

dotarły do zjednoczenia sobie francuskiego Dyktoriatu, by w efekcie potężni byli po dwóch narodów przeciwko wspólnemu wrogowi. W związku z wzmożonym zapotrzebowaniem na wojsko, Napoleon zgodził się na utworzenie polskich oddziałów, które miały mu podlegać. Pierwszą propozycję uformowania legionów złożył on doświadczonemu i cenionemu leniennemu Tadeuszowi Kościuszce, ten jednak był już skrzętny dietnicę neutralności wobec cara Rosji, więc odmówił. Propozycję jednakże przyjął Józef Dąbrowski. W 1797 r. podpisał on umowę z rządem Lombardii, podległej Napoleonowi, po czym szybko zaczął formować oddziały składające się głównie z polskich jeńców i dezertersów z armii austriackiej. ~~Legiony Polskie~~ Legiony Polskie nie utworzył tak jak ich nazwa wskazuje, w głównym stopniu walczyły właśnie na terenie Włoch. Odbyły się trzy kampanie tych oddziałów, najdalej na północ dotarły one do Neapolu. Ich walka nie miała mieć wpływu na walkę o niepodległość Polski. Żołnierze byli jednak wmotywowani, pamięć wbrzysli w dietnicę Napoleona o braniu pod uwagę sprawy Polski. Jedną z najpopularniejszych pieśni legionowych z tamtego okresu był Marsz Dąbrowskiego, autorstwa Józefa Wybickiego (tętuś A). O stworzeniu hymnów do Bonapartego świadczą fakt odwołania się do tej piosenki w dzisiejszym hymnie Polski. Napoleon jest jedynym dyktorem dyktorem, który pojawia się w tej sprawie dla nas pieśni.

Podobna formacja pod egidą wojska Francji, uformowana z Polaków, powstała na terenie ~~Francji~~ Niderlandów. Nazywana była Legią Nadnaryjską, a dowodził nią generał Kniaziewicz. Polskie legiony miały stanowić kluczową rolę w na libie

oddziałów Napoleona (w okresie szczytowym poboru należało do nich kilkanaście tysięcy żołnierzy), a poddane formacje tworzyły opancerzoną na terenie Imperium francuskiego inną mniejszość narodową. Na stosunek Napoleona do Polaków najlepiej wskazuje jego postawa podczas zawierania pokoju z Austriakami w Campo Formio. ~~Nie~~ Nie dość, że Napoleon w ogóle nie poruszył sprawy Polski, a mógł wyrazić prośbę na zaborcach, to jeszcze zgodził się na nie podejmowanie dalszych działań na terenie państwa Habsburgów. W tej sytuacji wzburzeni Polacy stali się nieprzyjaciółmi w szeregu armii francuskiej. Wówczas, Napoleon zdecydował się na wyłączenie oddziałów legionowych

na wyspę Santo Domingo (dzisiejsze Haiti), gdzie Flumić mieli powstać antyfrancuskie tubylczej ludności. Działanie polskich Legionów przedstawia obraz ze świata B. Decyzja Napoleona skazała wielu Polaków na śmierć z dala od ojczyzny, ponieważ w głównej mierze nie ma plan walki, lecz z powodu trudnych warunków klimatycznych i ~~zaworu~~ chorób. Kolejnym miejscem, gdzie Napoleon wykorzystał polskie oddziały była Hiszpania. Oddziały polskich szeregów przyczyniły się do wielu zwycięstw armii francuskiej na Półwyspie Iberyjskim. Paradoksalnie dojdąc do sytuacji ~~na~~ polegali na tym, że należeli do ^{NOLNOSI} ~~nie~~ najlepszego kraju Polacy, w imieniu którego imperialista udaremniał dążenia niepodległościowe innych narodów. Dowodzi to, jak samolubny wobec Polaków, a także i reszty świata był Bonaparte.

W następnych latach kiedy Napoleon podjął w swoich dążeniach ekspansyjnych nadzieje się kolejne okazy, gdzie korzyści odnieść mogli zarówno on, jak i Polacy. Podczas planowania najazdu na Rosję Francuz stwierdził, że potrzebna mu będzie baza wypadowa w pobliżu cesarstwa. Podczas pokoju w Tylicy w 1807r. powołał on do życia Królestwo Warszawskie, zależek polskiej państwowości, rozbudował pogranicze medyczne w Polakach. Określił on

nowym państwem liberalną konstytucją, wzorowaną na konstytucji francuskiej, co przedstawia dowód Marcello Bacciarellego pt. „Nadanie Konstytucji Królestwu Warszawskiemu” (źródło C). Mimo rozbieżności w jej zakresie nie były dostosowane do struktur sprzyjających monarchii polskiej, jednak były to ważny krok naprzód w duchu uświadomionych Polaków. Królestwo Warszawskie było podporządkowane Francji, pomimo formalnej unii personalnej z Saksonią, z Królestwa pobierano też największe w całym imperium

francuskim podatki. Napoleon potrzebował pilnie pieniędzy do fundowania kolejnych wypraw, był też świadomy, że Polacy w imię wdzięczności nie będą stawiali większego oporu. Wydarzeniem, które kapitałowo funkcjonowanie przedłożym „kapitał sumy” związane było z odwołaniem i postawieniem Napoleona królem Namiastem na Polaków do wykupienia jego opornych długów i dawał spłacać te, krocie w ratach. Transakcja miała miejsce w mieście Bayonne. W ten sposób, Napoleon ponownie wykorzystał Polaków, gdyż zyskał kolejne pieniądze na wojsko, a Polacy i tak nigdy nie spłacili.

Sukcesywnie na przestrzeni lat, wojsko Królestwa Warszawskiego zmniejszało coraz więcej ochotników, chętnych do walki w imię Napoleona. Wierono, że w perspektywie czasu, kiedy Francja zdobyłaby już wszystkie zakątki Polski, powstałaby ona małe państwo w pełni suwerennego kraju potęgowanego ~~stanowi~~ stosunkami z imperium. Wzrost liczebności wojska polskiego obrazuje źródło D. Widać na nim, że w okresie kampanii Napoleona na Moskwę było ono największe i sięgało 24422 żołnierzy. ~~Pod koniec kampanii~~ Dowodzi to, jak wielu Polaków było zaangażowanych w sprawę. W trakcie ~~ostatniej~~ kampanii i odroczone zginięto 2 miliony, gdyż w 1813 r. licza żołnierzy spadła do tylko 18 tysięcy.

Postać Napoleona jest pierwszym, ależyma duży rolę w historii Polski i do dziś jest legendą. Ciepłotą ten dot Polakom nadzieję oraz powód do działania. Jak okazuje się jednak, zbieranie interesów polonijnych Polaków i Francuzów nie przetrwało XVIII i XIX wiekiem była jedynie zbieraniem okoliczności. Dziś widzimy, jak bardzo Bonaparte wykorzystat ~~Polaków~~ sprawę polską do swoich własnych celów, nie okazuje przy tym współczucia dla uwięzionych wielu dziełach. Dla Polaków zginęło u jego boku, jak chociażby książę Józef Poniatowski podczas bitwy pod Lipskiem. Polacy byli z Napoleonem do jego końca. Jednak pomimo niewzruszonej i chryliami bezinteresownej postawy Napoleona względem mandu polskiego należy podjąć refleksję na temat istoty oraz skuteczności jego działań dla sprawy Polaków. Można powiedzieć, że podczas trwania wojny w 1815 r. nie ~~istniała~~ powstała Królestwo Polskie, gdyby wcześniej nie istniało już na tym terenie Księstwo Warszawskie. Również duch walki wśród Polaków, utracił się nieustannie przez 123 lata niewoli, mógłby nie być tak silny w przypadku braku doświadczeń z doświadczeń napoleońskich. O Bonapartym piszemy wreszcie u naszymi tymczasem mandolony, a jego postać stała się też motytem wielu poezji literackich, mających inspirować u ~~Polakach~~ Polakach pamięć o historii zwycięstwa, jak chociażby zwrot to Bolestan Pasa w „dacie”. Napoleon był i będzie wciąż ~~na~~ tradycją polską, a jego wkład w naszą mentalność jest niepodważalny.

5. Scharakteryzuj stalinizm w Polsce jako przykład systemu totalitarnego w jego wymiarze politycznym, społeczno-gospodarczym i kulturowym. W pracy wykorzystaj materiały źródłowe.

W tym przypadku zadaniem zdających była charakterystyka, czyli wszechstronny opis, stalinizmu w Polsce jako przykładu systemu totalitarnego. W swoich wypowiedziach powinni odnieść się do aspektów: politycznego, społeczno-gospodarczego i kulturowego. Ponadto,

zdający mieli w swojej wypowiedzi wykorzystać informacje zawarte w dołączonych źródłach (fotografia, plakat propagandowy, fragment dokumentu, wiersz). Kluczowa dla udanej realizacji tego zadania była znajomość cech charakterystycznych systemów totalitarnych, w szczególności systemu komunistycznego. Należało skoncentrować się na takich elementach jak kult jednostki, terror, centralizacja, monopol polityczny, gospodarka centralnie planowana, industrializacja, kolektywizacja rolnictwa, propaganda, socrealizm, cenzura itp. Pomocą służyły źródła będące wyposażeniem tego tematu: fotografia więzienna gen. Augusta Emila Fieldorfa „Nila”, fragmenty Konstytucji PRL z odręcznymi poprawkami Józefa Stalina, plakat propagandowy z okresu planu sześcioletniego i socrealistyczny wiersz Adama Ważyka. Ich wnikliwa analiza pozwalała z jednej strony odnieść się do represji, jakie dotknęły byłych żołnierzy Armii Krajowej ze strony władz komunistycznych, z drugiej zaś ukazać całkowitą zależność państwa komunistycznego w Polsce od swojego sowieckiego protektora. Analiza plakatu propagandowego umożliwiała charakterystykę aspektu społeczno-gospodarczego systemu stalinowskiego. Na plakacie znalazły się odniesienia do realizacji planu sześcioletniego, którego celem była m.in. industrializacja polskiej gospodarki, oczywiście na wzór sowiecki. Pociągało to także za sobą przemiany w polskim społeczeństwie, np. możliwość tzw. awansu społecznego ludności chłopskiej. Analiza wiersza Adama Ważyka pomagała zdającym w charakterystyce stalinizmu jako systemu totalitarnego w aspekcie kulturowym (socrealizm). Znajdują się w nim odniesienia do charakterystycznego dla stalinizmu kultu jednostki. Zdający najczęściej koncentrowali się na aspekcie politycznym systemu stalinowskiego w Polsce, akcentując terror władz komunistycznych wobec przeciwników politycznych i kult jednostki w osobie Bieruta. Dostrzegali kwestię odwzorowywania sowieckiego modelu ustrojowego i wskazywali na zależność Polski od Związku Sowieckiego. Aspekt społeczno-gospodarczy i kulturowy był realizowany słabiej. Poza kwestią industrializacji, którą podpowiadał zamieszczony w arkuszu plakat propagandowy, w zasadzie nie pojawiał się temat kolektywizacji rolnictwa, a także współzawodnictwa pracy. Zdający nie potrafili również dostrzec zależności między ideologią komunistyczną a przemianami społecznymi, które ona powodowała. Nie podejmowana także kwestia stosunku władz do Kościoła. W aspekcie kultury zdający koncentrowali się na interpretacji zamieszczonego wiersza, nie dostrzegając szerszego kontekstu kultury okresu socrealizmu.

Przykład 46.

Polska po II wojnie światowej znalazła się za żelazną kurtyną, w strefie komunistycznej strefie wpływu. Taki porządek ustalono na konferencyjnych konferencjach tzw. Wielkiej Trójki (przywódców ZSRR, USA i Wielkiej Brytanii) w Teheranie, Jaltie oraz w Poczdamie. Od 1944 r. Armia Czerwona wkraczała na tereny dawnego II Rzeczypospolitej umożliwiając komunistom

przejmowanie władzy. Polacy musieli działać w istnym porozumieniu z władzami w Moskwie. Od czasu wyborów z 1947r., które zostały sfałszowane oraz połączenia Polskiej Partii Robotniczej oraz Polskiej Partii Socjalistycznej, komunistami, w co które de facto stało się wchłonięciem PPS do PPR, komunistami wzięli w Polsce pełnię władzy. Od 1947/48 roku zaczęto wprowadzać stalinizm, który nosił cechy totalitaryzmu z tym, że w którymś stopniu przedstawiano obywateli, a PPR miała pełnię władzy.

Najwczesniejsze przemiany zaczęły w sferze politycznej tu po II wojnie światowej komunistami zaczęli torować sobie drogę do objęcia władzy. Oporczy na czele z PSL wprowadzono wszelką działalność. Po wyborach z 1947r.

wiele działań, który mogli być niewypodni dla władzy zaczęto prześladować. Masowe były aresztowania i wyroki (w tym imieniu) dla działaczy członków PSL, PPS, także dla członków Armii Krajowej. Starano się upokorzyć osoby niewypodni dla komunistów (często żołnierze AK byli więzieni wraz zbrodniarzami z III Rzeszy). Z czasem władza zaczęła prześladować komunistów, których oskarżano o tzw. odłam prawicowo-nacjonalistyczny. Do więzienia trafił m.in. Gomułka.
~~W~~ W prześladowanie obywateli

~~Władze totalitarne~~ No! Podobnie działano wobec byłych żołnierzy AK, choćby Witolda Pileckiego, czy też gen Auguste Fimela Fieldorfa. Bardzo wzmocniono władzę wykonawczą. W praktyce prezydent - B. Bierut rządził jako dyktator - nie czuwalono na sprzeciw, nawet w partii - PZPR. Bardzo często

w wewnętrzne sprawy Polski ingerował Związek Radziecki. Warto pamiętać się na Konstytucję PRL, którą do której poprawki naniósł sam J. Stalin. Innym przykładem zabiegów od ZSSR był fakt, że polskiemu wojsku w czasach stalinizmu przewodził rosyjczyk - K. Rokossowski. Wojska radzieckie stacjonowały w Polsce i miały charakter stacjonariuszy odstraszający Polaków przed wszelkimi działaniami opozycyjnymi. Dodatkowo o totalitaryzmie w Polsce pod koniec lat 40 i początkiem lat 50 świadczył fakt, że ~~Stalin~~ władza była w rękach komunistów. Jak już wspomnieliśmy, sprzeciw represjonowano, a PZPR wraz z satelickimi partiami - ~~SL i SD~~ miało pełnię władzy.

Stalinizm w Polsce przejawiał się również w sferze społeczno-gospodarczej. Zmieniono model gospodarki z rynkowej na centralnie planowaną. ~~Od tej pory~~ władza

sterowały pro-wybitnymi procesami gospodarczymi, praktycznie zakazano funkcjonować prywatnym firmom. Miasto nieprzebrało bitwę o handel. Przedsiębiorcy musieli płacić państwu opłaty, niewiele udało się przetrwać do 1956 r.

W tym roku, w którym w pewnym stopniu liberalizowano przepisy. Władze PRL stawiały na premię ciężki. Z wazem gospodarki Polski coraz bardziej zaczęła gwarantować być powiązane z gospodarką ZSSR. Wypukłe przedsiębiorstwa miały charakter propagandowy - Pałac Kultury nazwano imieniem Stalina, Nowa Huta miała być miastem robotniczym. Na wzór radziecki wprowadzono współwładnictwo pracy. Również na wzór radziecki chiano przeprowadzić kolektywizację wsi - zaczęto tworzyć Państwowe Gospodarstwa Rolne. Te akcje jednak nie zostały ukończone, większość ziemi pozostała w rękach chłopów. Widać jeszcze ślad, że w czasie stalinizmu praktycznie cały kapitał upaństwowiono. W celach propagandowych operowano, że klasa panująca są robotnicy i chłopcy. Gospodarkę działającą w ramach układowych

planów (prześniatki), mimo że Knie' bytu
 zbył wydajna, opozycja ją jako sukces.
 Jest to kolejny dowód na to, że w okresie
 stalinizmu po laskie stala się państwem
 totalitarnym. ~~Stano~~
 Stano się, by również społeczeństwie
 rozdyzmiony. Wzrost obywateli bytu

propaganda. Media służyły władzy. Często
 były plakaty i orze morale poprzez dla
 władzy. Wychwalono Lenina, Stalina,
 Bierceła. W szkołach mówiono o wartościach
 komunizmu, chiano wykształcić nowe
 pokolenie, które będzie partyzne władzy.
 Nawet w sporcie można znaleźć przykład
 wpływu państwa totalitarnego - np.
 sponsorami klubów stala się państwowe
 zakłady. Dzięki w związku z opresyjnymi
 działaniami aparatu państwa i ty ostraceni.

Pamięć kultura miała służyć
 totalitarnej władzy. Dowalonym
 nurtem w sztuce był & recreation.
 Obrazy, rzeźby, a nawet budynki były
 tworzone zgodnie z tym nurtem. Twórcy,
 by nie narodzić się władzy tworzyli dzieła
 chwalcące komunistyczny system oraz
 władze PRL i ZSRR. Wskazywały dzieła
 choćby Adama Wrońskiego, czy też

Wistawki Symborskiej! Czyste były pochody,
w których manifestowano poparcie dla
władz (np. pochody przemysłowców).
W celu umocnienia władzy ludowej korupowano
również z muzyki. Polska wycieczka stała
się także zespółem pieśni i tańca jak
„Morowce”, „cy te”, „Błask”. Jednocześnie

w kraju panowała cenzura. Zakazywano
publikacji dzieł, które uderzałyby
w pomysły systemu z kulturą ~~inne~~ powiązane
jest także działanie władz wobec
kościół, któremu starano się utrudnić
funkcjonowanie. Z czasem zakazano
publikacji prozy katolickiej, np.
„Tygodnika Powszechnego”. Na karanie
kościół domagał się, wśród kapłanów
zajmowało się „U.B. Głosem dla
spoleczeństwa było również & interwiewie
Kard. S. Wyszyńskiego. Wymienione
przykłady udowadniają, że również w
sferze kulturalnej, PRL w okresie
Stalinizmu było państwem totalitarnym.

Na podstawie wymienionych
argumentów & dotyczących polityki, sfery
gospodarczo-społecznej oraz kulturalnej
możemy postawić, że Polska od końca
lat 40 XX wieku do 1953, a także nawet 1956
była państwem & systemie totalitarnym.

Władziom żyło się ciężko, brakowało wolności politycznej, gospodarkę musiata dźwigać w sposób vitalny przez państwo, a kulturę miata stwóżyć utoczną. Wszystko to dowodzi, że państwo miata być utoczną nie inny jak totalitarny, co wiogato się z bogatymi warunkami funkcjonowania dla obywateli.

Wnioski i rekomendacje

1. Dużą trudnością dla zdających, podobnie jak w latach poprzednich, jest sformułowanie dłuższej wypowiedzi, logicznej i zrozumiałej dla odbiorcy (poziom wykonania – 27%). Największym mankamentem jest nieumiejętne łączenie wydarzeń w związku przyczynowo-skutkowe oraz formułowanie ocen i wniosków, które są bardzo często niedojrzałe i stereotypowe.
2. Zdający, którzy wybierają wypracowanie z załączonymi materiałami źródłowymi nie biorą pod uwagę konieczności dokładniejszej analizy załączonych źródeł, a najczęściej nie widzą konieczności umieszczenia ich w kontekście własnej wiedzy historycznej. Przez to ich wypowiedzi są bardzo ograniczone. Należy zwrócić uwagę na umiejętność umieszczenia informacji pochodzących ze źródeł w szerszym kontekście historycznym.
3. Zdający mają duży problem z budowaniem poprawnej struktury wypowiedzi, nie potrafią właściwie przeprowadzić selekcji faktów do chronologicznego lub problemowego przedstawienia wybranego tematu. Należy kształcić w szkole umiejętność pisania krótkich, argumentacyjnych wypowiedzi.
4. Zadania, które wymagały od zdających oparcia się na konkretnej wiedzy historycznej i wskazania odpowiednich wydarzeń lub nazwisk są zadaniami trudnymi. Zdający nie potrafią udzielić precyzyjnych odpowiedzi, mają problem ze wskazaniem wydarzenia czy innego faktu, mimo że odpowiednie informacje znajdowały się w załączonych materiałach źródłowych.
5. Zdający mają trudności z uzasadnianiem swojego stanowiska i budowaniem trafnej argumentacji. Często argumentują skrótowo, na najwyższym stopniu ogólności i nie potrafią podać bardziej konkretnego przykładu odnoszącego się do wydarzenia, postaci czy chronologii, który by dopełniał ich argumentację i czynił ją bardziej adekwatną do treści polecenia zawartego w zadaniu.
6. W edukacji szkolnej należy zwrócić baczniejszą uwagę na kształtowanie umiejętności właściwego posługiwania się terminami historycznymi. Zdający często nie posługują się poprawnymi terminami, nie znają ich ani kontekstu, z którymi są związane.

7. Należy podkreślić, że dobra znajomość faktografii oraz terminologii historycznej to warunki konieczne udanej analizy i interpretacji źródeł, a także tworzenia narracji historycznej, zarówno w zadaniach wymagających krótkiej, jak i rozszerzonej wypowiedzi. Wyjaśnianie procesów historycznych, formułowanie wniosków, ocena zjawisk, interpretacja symboliki, sytuowanie w czasie i przestrzeni nie jest możliwe, bez merytorycznej wiedzy.
8. Należy położyć większy nacisk w szkolnej edukacji historycznej na rozwijanie myślenia problemowego oraz umiejętności zastosowania zdobytej wiedzy w sytuacjach nietypowych. Bardzo dobrym narzędziem służącym realizacji tych celów są źródła ikonograficzne, których analiza i interpretacja wymaga zastosowania umiejętności złożonych.