

<i>Rodzaj dokumentu:</i>	<b>Osiągnięcia uczniów kończących VIII klasę szkoły podstawowej. Sprawozdanie za rok 2022 Województwo lubuskie</b>
<i>Egzamin:</i>	<b>Egzamin ósmoklasisty</b>
<i>Przedmiot:</i>	<b>Języki obce nowożytne</b>
<i>Termin egzaminu:</i>	26 maja 2022 r.
<i>Data publikacji dokumentu:</i>	19 września 2022 r.

## Opracowanie

### JĘZYK ANGIELSKI

Beata Trzcińska (Centralna Komisja Egzaminacyjna)  
Joanna Kowalska (Okręgowa Komisja Egzaminacyjna w Łodzi)  
Małgorzata Skowron (Okręgowa Komisja Egzaminacyjna w Gdańsku)

### JĘZYK NIEMIECKI

Ewa Bartoń-Pieniążek (Centralna Komisja Egzaminacyjna)  
Elżbieta Kręciejewska (Okręgowa Komisja Egzaminacyjna w Warszawie)  
Małgorzata Jezierska-Wiejak (Okręgowa Komisja Egzaminacyjna we Wrocławiu)

### JĘZYK ROSYJSKI

Ludmiła Stopińska (Centralna Komisja Egzaminacyjna)

### JĘZYK FRANCUSKI

Mariusz Mazurek (Centralna Komisja Egzaminacyjna)

### JĘZYK HISZPAŃSKI

Anna Łochowska (Centralna Komisja Egzaminacyjna)  
Krystyna Łapieńska-Rey (Centralna Komisja Egzaminacyjna)

### JĘZYK WŁOSKI

Dorota Mierzejewska (Centralna Komisja Egzaminacyjna)

### OPIEKA MERYTORYCZNA

dr Marcin Smolik (Centralna Komisja Egzaminacyjna)  
Ludmiła Stopińska (Centralna Komisja Egzaminacyjna)  
Beata Trzcińska (Centralna Komisja Egzaminacyjna)

### WSPÓŁPRACA

Agata Wiśniewska (Centralna Komisja Egzaminacyjna)  
Beata Dobrosielska (Centralna Komisja Egzaminacyjna)  
Mariola Jaśniewska (Centralna Komisja Egzaminacyjna)  
Pracownie ds. Analiz Wyników Egzaminacyjnych okręgowych komisji egzaminacyjnych

### **Centralna Komisja Egzaminacyjna**

ul. Józefa Lewartowskiego 6, 00-190 Warszawa

tel. 22 536 65 00, fax 22 536 65 04

e-mail: sekretariat@cke.gov.pl

www.cke.gov.pl

## Opracowanie dla województwa lubuskiego

Monika Adamczyk  
Krystyna Dziamska  
Anna Kańska  
Przemysław Mróz  
Anna Sperling  
Wioleta Śmigielska

**Okręgowa Komisja Egzaminacyjna w Poznaniu**

ul. Gronowa 22, 61-655 Poznań  
tel. 61 854 01 60, fax 61 852 14 41  
e-mail: sekretariat@oke.poznan.pl  
www.oke.poznan.pl

## Spis treści

<b>Język angielski</b> .....	5
1. Opis arkusza standardowego .....	5
2. Dane dotyczące populacji uczniów .....	5
3. Przebieg egzaminu .....	6
4. Podstawowe dane statystyczne .....	7
<b>Komentarz</b> .....	17
<b>Podstawowe informacje o arkuszach dostosowanych</b> .....	37
<b>Język niemiecki</b> .....	44
1. Opis arkusza standardowego .....	44
2. Dane dotyczące populacji uczniów .....	44
3. Przebieg egzaminu .....	45
4. Podstawowe dane statystyczne .....	46
<b>Komentarz</b> .....	56
<b>Podstawowe informacje o arkuszach dostosowanych</b> .....	76
<b>Język rosyjski</b> .....	82
1. Opis arkusza standardowego .....	82
2. Dane dotyczące populacji uczniów .....	82
3. Przebieg egzaminu .....	83
<b>Podstawowe informacje o arkuszach dostosowanych</b> .....	84
<b>Język francuski</b> .....	86
1. Opis arkusza standardowego .....	86
2. Dane dotyczące populacji uczniów .....	86
3. Przebieg egzaminu .....	87
4. Podstawowe dane statystyczne .....	88

## Język angielski

### 1. Opis arkusza standardowego

W roku szkolnym 2021/2022 egzamin ósmoklasisty z języka angielskiego został przeprowadzony na podstawie wymagań egzaminacyjnych określonych w załączniku nr 1 do rozporządzenia Ministra Edukacji Narodowej z dnia 20 marca 2020 r.<sup>1</sup> Arkusz standardowy zawierał 46 zadań, zgrupowanych w 14 wiązek. Za poprawne rozwiązanie wszystkich zadań można było uzyskać maksymalnie 55 punktów, w tym 34 punkty (62%) za rozwiązanie zadań zamkniętych (wyboru wielokrotnego, na dobieranie) oraz 21 punktów (38%) za rozwiązanie zadań otwartych. Zadania otwarte wymagały od ósmoklasistów samodzielnego sformułowania odpowiedzi (zadania z luką i/lub odpowiedzi na pytania) oraz napisania krótkiego tekstu użytkowego (e-maila).

### 2. Dane dotyczące populacji uczniów

TABELA 1. UCZNIOWIE ROZWIĄZUJĄCY ZADANIA W ARKUSZU STANDARDOWYM

Liczba uczniów		11678
Uczniowie	bez dysleksji rozwojowej	10224
	z dysleksją rozwojową	1454
	dziewczeta	5856
	chłopcy	5822
	ze szkół na wsi	2889
	ze szkół w miastach do 20 tys. mieszkańców	3926
	ze szkół w miastach od 20 tys. do 100 tys. mieszkańców	1658
	ze szkół w miastach powyżej 100 tys. mieszkańców	3205
	ze szkół publicznych	11215
	ze szkół niepublicznych	463

Z egzaminu zwolniono 30 uczniów – laureatów i finalistów olimpiad przedmiotowych oraz laureatów konkursów przedmiotowych o zasięgu wojewódzkim lub ponadwojewódzkim.

TABELA 2. UCZNIOWIE ROZWIĄZUJĄCY ZADANIA W ARKUSZACH DOSTOSOWANYCH

Uczniowie	z autyzmem, w tym z zespołem Aspergera	49
	słabowidzący i niewidomi	25
	słabosłyszący i niesłyszący	28
	z niepełnosprawnością intelektualną w stopniu lekkim	112
	z afazją	10
	z niepełnosprawnością ruchową spowodowaną mózgowym porażeniem dziecięcym	2
	z niepełnosprawnościami sprzężonymi	2
	o których mowa w art.2 ust.1 ustawy <sup>2</sup> (obywatele Ukrainy)	145
	Razem	373

<sup>1</sup> Załącznik nr 1 do rozporządzenia Ministra Edukacji Narodowej z dnia 20 marca 2020 r. w sprawie szczególnych rozwiązań w okresie czasowego ograniczenia funkcjonowania jednostek systemu oświaty w związku z zapobieganiem, przeciwdziałaniem i zwalczaniem COVID-19 (Dz.U. poz. 493, z późn. zm.).

<sup>2</sup> Ustawa z dnia 12 marca 2022 r. o pomocy obywatelom Ukrainy w związku z konfliktem zbrojnym na terytorium tego państwa (Dz.U. z 2022 r. poz. 583).

### 3. Przebieg egzaminu

TABELA 3. INFORMACJE DOTYCZĄCE PRZEBIEGU EGZAMINU

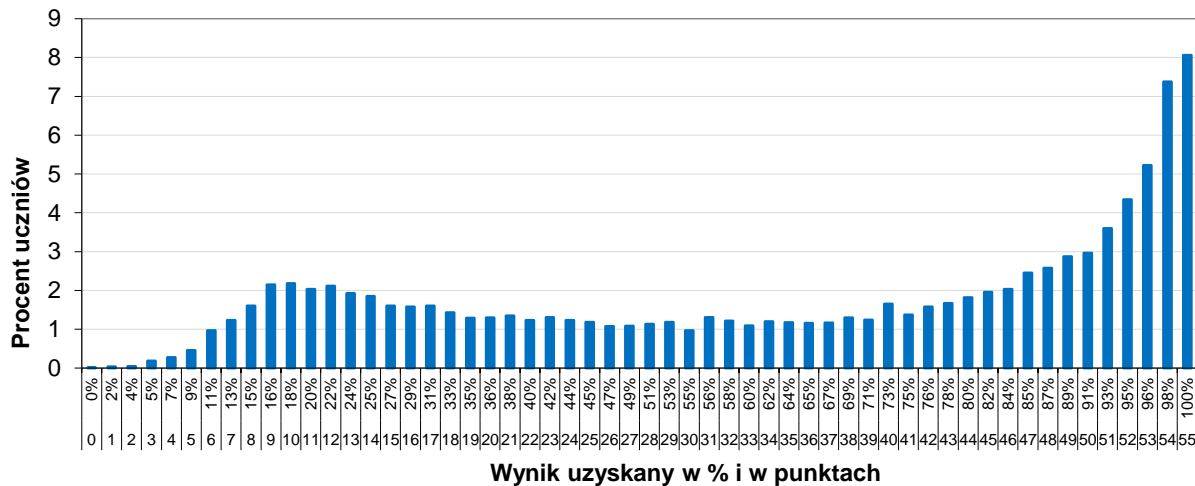
Termin egzaminu		26 maja 2022 r.	
Czas trwania egzaminu		90 minut dla uczniów rozwiązujących zadania w arkuszu standardowym lub czas przedłużony zgodnie z przyznanym dostosowaniem	
Liczba szkół		304	
Liczba zespołów egzaminatorów		2	
Liczba egzaminatorów		55	
Liczba obserwatorów <sup>3</sup> (§ 7 ust. 1)		5	
Liczba unieważnień <sup>3</sup>	w przypadku:		
	art. 44zzv pkt 1	stwierdzenia niesamodzielnego rozwiązywania zadań przez ucznia	-
	art. 44zzv pkt 2	wniesienia lub korzystania przez ucznia w sali egzaminacyjnej z urządzenia telekomunikacyjnego	-
	art. 44zzv pkt 3	zakłócenia przez ucznia prawidłowego przebiegu egzaminu ósmoklasisty	-
	art. 44zzw ust. 1	stwierdzenia podczas sprawdzania pracy niesamodzielnego rozwiązywania zadań przez ucznia	-
	art. 44zzy ust. 7	stwierdzenia naruszenia przepisów dotyczących przeprowadzania egzaminu ósmoklasisty	-
	art. 44zzy ust. 10	niemożności ustalenia wyniku (np. zaginięcia karty odpowiedzi)	-
	inne (np. złe samopoczucie ucznia)		
Liczba wglądów <sup>4</sup> (art. 44zzz ust. 1)		5	

<sup>3</sup> Rozporządzenie Ministra Edukacji Narodowej z dnia 1 sierpnia 2017 r. w sprawie szczegółowych warunków i sposobu przeprowadzania egzaminu ósmoklasisty (Dz.U. z 2020 r. poz. 1361).

<sup>4</sup> Ustawa z dnia 7 września 1991 r. o systemie oświaty (Dz.U. z 2021 r. poz. 1915, z późn. zm.).

## 4. Podstawowe dane statystyczne

### Wyniki uczniów



WYKRES 1. ROZKŁAD WYNIKÓW UCZNIÓW

TABELA 4. WYNIKI UCZNIÓW – PARAMETRY STATYSTYCZNE

Liczba uczniów	Minimum (%)	Maksimum (%)	Mediana (%)	Modalna (%)	Średnia (%)	Odchylenie standardowe (%)
11678	0	100	73	100	65,04	30,08

## Wyniki uczniów w procentach, odpowiadające im wartości centyli i wyniki na skali staninowej

**TABELA 5.** WYNIKI UCZNIÓW W PROCENTACH, ODPOWIADAJĄCE IM WARTOŚCI CENTYLI I WYNIKI NA SKALI STANINOWEJ

Język angielski					
wynik procentowy	wartość centyla	stanin	wynik procentowy	wartość centyla	stanin
0	1	1	51	35	4
2	1		53	36	
4	1		55	37	
5	1		56	38	
7	1		58	39	
9	2		60	40	
11	2		62	41	
13	4		64	42	
15	5		65	43	
16	7		2	67	
18	9	69		46	
20	12	71		47	
22	14	3	73	48	
24	16		75	50	
25	17		76	51	
27	19		78	53	
29	20		80	55	
31	22		82	56	
33	23		84	58	
35	24		85	61	
36	26	4	87	63	6
38	27		89	66	
40	28		91	69	
42	29		93	73	
44	30		95	77	
45	31		96	83	7
47	32		98	91	
49	33			100	100

Wyniki w skali centylowej i staninowej umożliwiają porównanie wyniku ucznia z wynikami uczniów w całym kraju. Na przykład, jeśli uczeń z języka angielskiego uzyskał 80% punktów możliwych do zdobycia (wynik procentowy), to oznacza, że jego wynik jest taki sam lub wyższy od wyniku 55% wszystkich zdających (wynik centylowy), a niższy od wyniku 45% zdających i znajduje się on w 5. staninie.



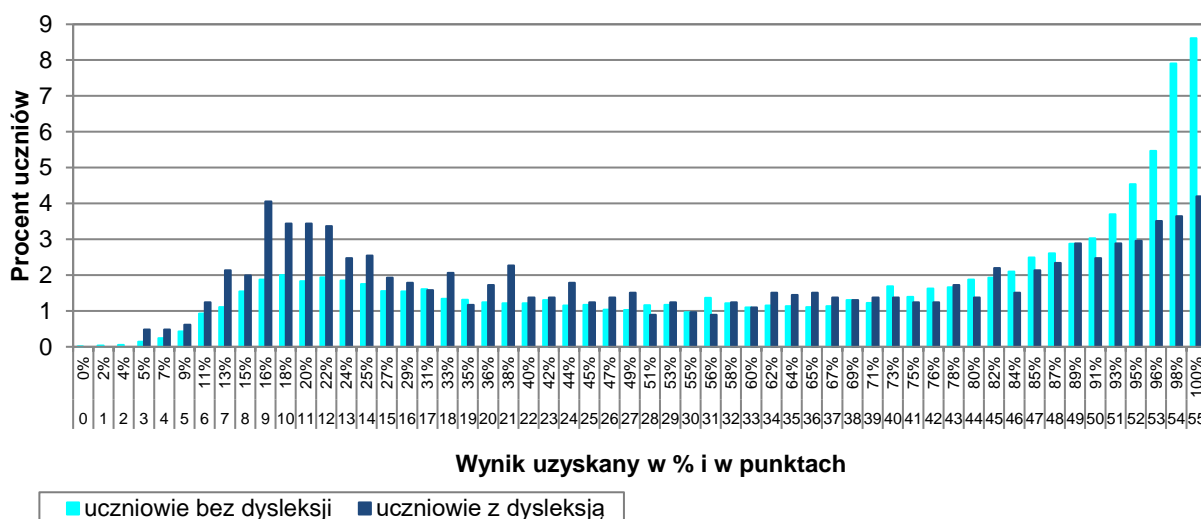
## Średnie wyniki szkół<sup>5</sup> na skali staninowej

TABELA 6. WYNIKI SZKÓŁ NA SKALI STANINOWEJ

Stanin	Przedział wyników (w %)
1	14–37
2	38–45
3	46–52
4	53–59
5	60–66
6	67–73
7	74–80
8	81–89
9	90–100

Skala staninowa umożliwia porównywanie średnich wyników szkół w poszczególnych latach. Uzyskanie w kolejnych latach takiego samego średniego wyniku w procentach nie oznacza tego samego poziomu osiągnięć.

### Wyniki uczniów bez dysleksji oraz uczniów z dysleksją rozwojową



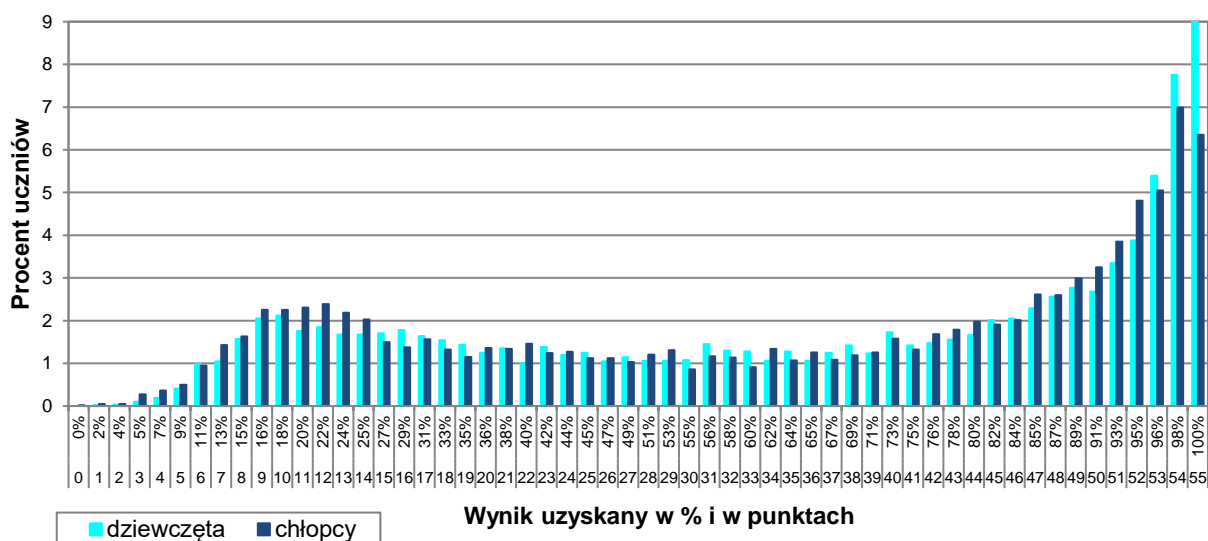
WYKRES 2. ROZKŁADY WYNIKÓW UCZNIÓW BEZ DYSLEKSJI ORAZ UCZNIÓW Z DYSLEKSJĄ ROZWOJOWĄ

TABELA 7. WYNIKI UCZNIÓW BEZ DYSLEKSJI ORAZ UCZNIÓW Z DYSLEKSJĄ ROZWOJOWĄ – PARAMETRY STATYSTYCZNE

	Liczba uczniów	Minimum (%)	Maksimum (%)	Mediana (%)	Modalna (%)	Średnia (%)	Odchylenie standardowe (%)
Uczniowie bez dysleksji	10224	0	100	76	100	66,39	29,80
Uczniowie z dysleksją rozwojową	1454	5	100	55	100	55,57	30,34

<sup>5</sup> Ilekcio w niniejszym sprawozdaniu jest mowa o wynikach szkół w 2022 roku, przez szkołę należy rozumieć każdą placówkę, w której liczba uczniów przystępujących do egzaminu była nie mniejsza niż 5. Wyniki szkół obliczono na podstawie wyników uczniów, którzy wykonywali zadania z zestawu OJAP-100-2205.

## Wyniki dziewcząt i chłopców



WYKRES 3. ROZKŁADY WYNIKÓW DZIEWCZĄT I CHŁOPCÓW

TABELA 8. WYNIKI DZIEWCZĄT I CHŁOPCÓW – PARAMETRY STATYSTYCZNE

Płeć	Liczba uczniów	Minimum (%)	Maksimum (%)	Mediana (%)	Modalna (%)	Średnia (%)	Odchylenie standardowe (%)
Dziewczęta	5856	2	100	75	100	66,02	29,84
Chłopcy	5822	0	100	73	98	64,06	30,28

## Wyniki uczniów a wielkość miejscowości

TABELA 9. WYNIKI UCZNIÓW W ZALEŻNOŚCI OD LOKALIZACJI SZKOŁY – PARAMETRY STATYSTYCZNE

	Liczba uczniów	Minimum (%)	Maksimum (%)	Mediana (%)	Modalna (%)	Średnia (%)	Odchylenie standardowe (%)
Wieś	2889	2	100	60	98	58,57	30,28
Miasto do 20 tys. mieszkańców	3926	0	100	71	100	63,08	30,34
Miasto od 20 tys. do 100 tys. mieszkańców	1658	2	100	76	100	66,89	29,34
Miasto powyżej 100 tys. mieszkańców	3205	2	100	85	100	72,34	28,29

## Wyniki uczniów szkół publicznych i szkół niepublicznych

TABELA 10. WYNIKI UCZNIÓW SZKÓŁ PUBLICZNYCH I SZKÓŁ NIEPUBLICZNYCH – PARAMETRY STATYSTYCZNE

	Liczba uczniów	Minimum (%)	Maksimum (%)	Mediana (%)	Modalna (%)	Średnia (%)	Odchylenie standardowe (%)
Szkoła publiczna	11215	0	100	73	100	64,53	30,09
Szkoła niepubliczna	463	11	100	91	100	77,36	27,11

## Poziom wykonania zadań

TABELA 11. POZIOM WYKONANIA ZADAŃ

## Rozumienie ze słuchu

Zadanie	Wymagania egzaminacyjne 2022		Poziom wykonania zadania (%)
	Wymaganie ogólne	Wymagania szczegółowe	
1.1.	II. Rozumienie wypowiedzi.  <i>Uczeń rozumie proste wypowiedzi ustne artykułowane wyraźnie, w standardowej odmianie języka [...].</i>	II.5) Uczeń znajduje w wypowiedzi określone informacje.	87
1.2.			63
1.3.		II.4) Uczeń określa kontekst wypowiedzi.	83
1.4.		II.2) Uczeń określa główną myśl wypowiedzi [...].	84
1.5.		II.3) Uczeń określa intencje nadawcy/autora wypowiedzi.	73
2.1.		II.5) Uczeń znajduje w wypowiedzi określone informacje.	78
2.2.			77
2.3.			65
2.4.			75

Zadanie	Wymagania egzaminacyjne 2022		Poziom wykonania zadania (%)
	Wymagania ogólne	Wymaganie szczegółowe	
3.1.	II. Rozumienie wypowiedzi.  <i>Uczeń rozumie proste wypowiedzi ustne artykułowane wyraźnie, w standardowej odmianie języka [...].</i>	II.5) Uczeń znajduje w wypowiedzi określone informacje.	52
3.2.	I. Znajomość środków językowych.		57
3.3.	<i>Uczeń posługuje się podstawowym zasobem środków językowych (leksykalnych, gramatycznych, ortograficznych) [...].</i>		48

## Znajomość funkcji językowych

Zadanie	Wymagania egzaminacyjne 2022		Poziom wykonania zadania (%)
	Wymaganie ogólne	Wymagania szczegółowe	
4.1.	<p>IV. Reagowanie na wypowiedzi.</p> <p><i>Uczeń uczestniczy w rozmowie i w typowych sytuacjach reaguje w sposób zrozumiały, adekwatnie do sytuacji komunikacyjnej [...].</i></p>	V.3) Uczeń [...] przekazuje informacje i wyjaśnienia.	74
4.2.		V.4) Uczeń wyraża swoje opinie [...].	73
4.3.		V.5) Uczeń wyraża swoje upodobania [...].	86
4.4.		V.3) Uczeń [...] przekazuje informacje i wyjaśnienia.	64
5.1.		V.8) Uczeń proponuje [...].	80
5.2.		V.8) Uczeń proponuje [...].	79
5.3.		V.12) Uczeń wyraża [...] odmowę spełnienia prośby.	93
5.4.		V.13) Uczeń wyraża uczucia i emocje.	68

Zadanie	Wymagania egzaminacyjne 2022		Poziom wykonania zadania (%)
	Wymagania ogólne	Wymagania szczegółowe	
6.1.	<p>IV. Reagowanie na wypowiedzi.</p> <p><i>Uczeń uczestniczy w rozmowie i w typowych sytuacjach reaguje w sposób zrozumiały, adekwatnie do sytuacji komunikacyjnej [...].</i></p>	V.4) Uczeń [...] nie zgadza się z opiniami.	44
6.2.	<p>I. Znajomość środków językowych.</p> <p><i>Uczeń posługuje się podstawowym zasobem środków językowych (leksykalnych, gramatycznych, ortograficznych) [...].</i></p>	V.3) Uczeń uzyskuje [...] informacje [...].	56

## Rozumienie tekstów pisanych

Zadanie	Wymagania egzaminacyjne 2022		Poziom wykonania zadania (%)	
	Wymagania ogólne	Wymagania szczegółowe		
7.1.	II. Rozumienie wypowiedzi.  <i>Uczeń rozumie [...] proste wypowiedzi pisemne [...].</i>	III.4) Uczeń znajduje w tekście określone informacje.	77	
7.2.		III.3) Uczeń określa kontekst wypowiedzi.	75	
7.3.		III.2) Uczeń określa intencje nadawcy/autora tekstu.	76	
7.4.		III.1) Uczeń określa główną myśl tekstu [...].	69	
8.1.		III.5) Uczeń rozpoznaje związki między poszczególnymi częściami tekstu.	68	
8.2.			73	
8.3.			75	
9.1.		III.4) Uczeń znajduje w tekście określone informacje.	67	
9.2.			67	
9.3.			71	
9.4.			53	
10.1.		II. Rozumienie wypowiedzi.  <i>Uczeń rozumie [...] proste wypowiedzi pisemne [...].</i>	III.4) Uczeń znajduje w tekście określone informacje.	63
10.2.		V. Przetwarzanie wypowiedzi.	VI.2) Uczeń przekazuje w języku [...] polskim informacje sformułowane w [...] języku obcym.	60
10.3.		<i>Uczeń zmienia formę przekazu [...] pisemnego [...].</i>		67

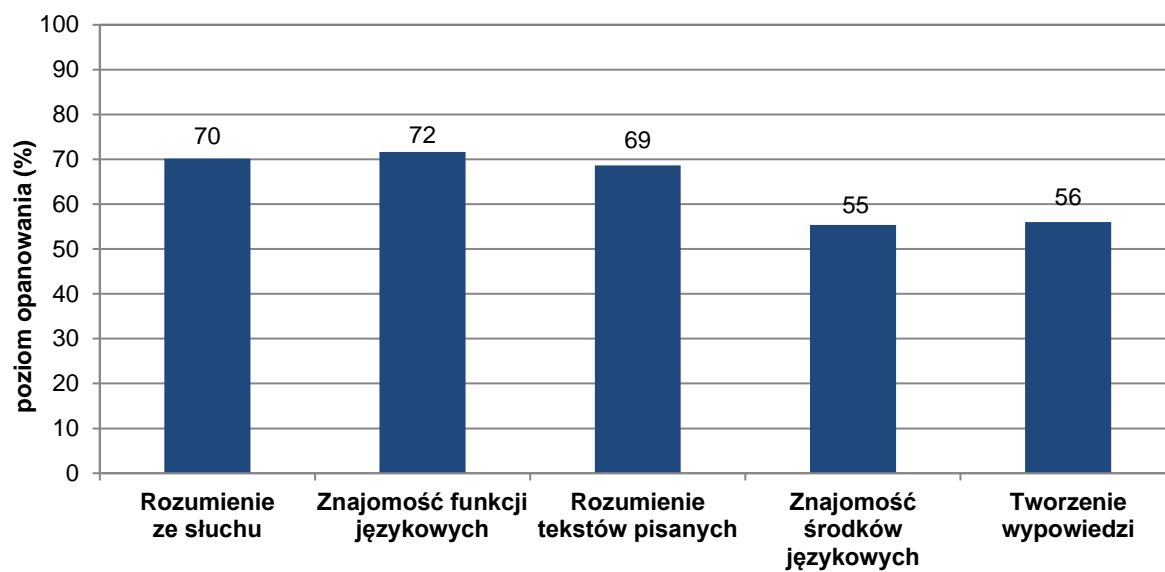
## Znajomość środków językowych

Zadanie	Wymagania egzaminacyjne 2022		Poziom wykonania zadania (%)
	Wymaganie ogólne	Wymaganie szczegółowe	
11.1.	<p>I. Znajomość środków językowych.</p> <p><i>Uczeń posługuje się podstawowym zasobem środków językowych (leksykalnych, gramatycznych, ortograficznych) [...].</i></p>	<p>I. Uczeń posługuje się podstawowym zasobem środków językowych (leksykalnych, gramatycznych, ortograficznych) [...].</p>	70
11.2.			61
11.3.			61
12.1.			80
12.2.			69
12.3.			68
13.1.			26
13.2.			31
13.3.			33

## Wypowiedź pisemna

Zadanie	Wymagania egzaminacyjne 2022		Kryteria	Poziom wykonania zadania (%)
	Wymagania ogólne	Wymagania szczegółowe		
14.	<p>I. Znajomość środków językowych.</p> <p><i>Uczeń posługuje się podstawowym zasobem środków językowych (leksykalnych, gramatycznych, ortograficznych) [...].</i></p>	<p>I. Uczeń posługuje się podstawowym zasobem środków językowych (leksykalnych, gramatycznych, ortograficznych) [...] w zakresie następujących tematów:</p> <p>1) człowiek 12) nauka i technika.</p>	treść	55
	<p>III. Tworzenie wypowiedzi.</p> <p><i>Uczeń samodzielnie formułuje krótkie, proste, spójne i logiczne wypowiedzi pisemne [...].</i></p>	<p>IV. Uczeń tworzy krótkie, proste, spójne i logiczne wypowiedzi pisemne:</p> <p>2) opowiada o czynnościach, doświadczeniach i wydarzeniach z przeszłości i teraźniejszości 3) przedstawia fakty z przeszłości i teraźniejszości 4) przedstawia intencje [...], nadzieje i plany na przyszłość.</p>	spójność i logika wypowiedzi	62
	<p>IV. Reagowanie na wypowiedzi.</p> <p><i>Uczeń [...] reaguje w sposób zrozumiały, adekwatnie do sytuacji komunikacyjnej, w formie prostego tekstu [...].</i></p>	<p>V. Uczeń reaguje w typowych sytuacjach:</p> <p>3) [...] przekazuje informacje i wyjaśnienia.</p>	zakres środków językowych	58
	<p>V. Przetwarzanie wypowiedzi.</p> <p><i>Uczeń zmienia formę przekazu [...].</i></p>	<p>VI.3) Uczeń przekazuje w języku obcym nowożytnym informacje sformułowane w języku polskim.</p>	poprawność środków językowych	50

### Średnie wyniki uczniów w zakresie poszczególnych obszarów umiejętności



**WYKRES 4.** ŚREDNIE WYNIKI UCZNIÓW W ZAKRESIE POSZCZEGÓLNYCH OBSZARÓW UMIEJĘTNOŚCI



## Komentarz opracowany na podstawie wyników krajowych

Uczniowie przystępujący do egzaminu ósmoklasisty z języka angielskiego uzyskali średnio 67% punktów możliwych do zdobycia.

Zdający osiągnęli najwyższy średni wynik za rozwiązanie zadań sprawdzających znajomość funkcji językowych – 73%. Na zbliżonym poziomie poradzili sobie z zadaniami sprawdzającymi rozumienie ze słuchu oraz rozumienie tekstów pisanych (średni wynik – odpowiednio 71% oraz 70%). Niższe średnie wyniki uczniowie uzyskali za rozwiązanie zadań sprawdzających umiejętność tworzenia wypowiedzi pisemnej oraz znajomość środków językowych (średni wynik – odpowiednio 59% oraz 57% punktów możliwych do uzyskania).

Zadania otwarte stanowiły dla zdających większe wyzwanie niż zadania zamknięte. Uczniowie uzyskali średnio 53% punktów możliwych do zdobycia za zadania otwarte. W przypadku zadań zamkniętych średni wynik był wyższy i wyniósł 74% punktów. Najłatwiejsze okazało się zadanie 5., sprawdzające znajomość funkcji językowych, w którym uczniowie musieli wybrać właściwą reakcję do sytuacji opisanych w języku polskim (średni wynik – 80% punktów). Najtrudniejsze okazało się zadanie 13., sprawdzające znajomość środków językowych, które wymagało przekształcenia zdania wyjściowego na zdanie o jak najbardziej zbliżonym sensie. Uzupełniając każdą lukę, należało wykorzystać podany wyraz (średni wynik – 33% punktów).

### Rozumienie ze słuchu

Wyniki uzyskane w obszarze rozumienia ze słuchu pokazują, że uczniowie lepiej poradzili sobie z rozumieniem tekstu jako całości (średni wynik – 80% punktów) niż ze znajdowaniem w tekście określonych informacji (średni wynik – 67% punktów). Poziom wykonania poszczególnych zadań w tej części arkusza był zróżnicowany (od 51% do 87% poprawnych odpowiedzi).

Wśród zadań sprawdzających globalne rozumienie tekstu najłatwiejsze okazało się zadanie 1.3., w którym należało określić kontekst wypowiedzi, tj. wskazać, że rozmowa tocząca się pomiędzy córką a ojcem na temat zbliżającego się wyjazdu szkolnego odbywa się w pokoju córki. Prawidłową odpowiedź wybrało 84% zdających.

Równie dobrze uczniowie poradzili sobie z zadaniem 1.4., w którym należało określić główną myśl wysłuchanej rozmowy i wskazać, że dotyczy ona pokazu magii.

Nieco trudniejsze było zadanie 1.5., które wymagało określenia intencji wypowiedzi nastolatka udzielającego rady koleżance na temat wystroju jej pokoju.

### 1.5. In the conversation the boy

- A. thanks the girl for her opinion.
- B. asks the girl for a suggestion.
- C. gives the girl some advice.

#### Transkrypcja

*Boy:* Kate, your room looks really nice.

*Girl:* Thanks, Andy, but I don't like my sofa. It's not comfortable and the colour is awful.

*Boy:* If you want my opinion, it isn't so bad, really. But you can put a blanket and some colourful cushions on it. Then it will look even nicer.

*Girl:* Maybe you're right. I should do that.

Poprawną odpowiedź **C.** wskazało 74% uczniów. Rozmowa dotyczyła pokoju Kate i jej niezadowolenia z wyglądu swojej kanapy. Kolega doradził jej przykrycie kanapy kocem i położenie na niej kolorowych poduszek. Jednak 26% zdających wybrało niepoprawne odpowiedzi. Osoby, które uznały, że to chłopiec prosi dziewczynę o jakieś sugestie lub dziękuje jej za opinię, prawdopodobnie nie rozumiały dialogu. To nie Andy dziękuje Kate za jej opinię, ale dziewczyna dziękuje jemu za pochlebny opinię o swoim pokoju. Intencją chłopca jest natomiast sugestia, jak poprawić wygląd pokoju koleżanki.

Wyniki zadań sprawdzających umiejętność znajdowania w tekście określonych informacji były dość zróżnicowane (od 63% poprawnych odpowiedzi w zadaniu 1.2. do 87% w zadaniu 1.1.).

Przyjrzyjmy się zadaniu 1.2., które okazało się największym wyzwaniem spośród zadań zamkniętych sprawdzających rozumienie ze słuchu.

### 1.2. Which photo is the woman talking about?

A.



B.



C.



#### Transkrypcja

This is my favourite family photo. The man in the army uniform is my grandfather William, my mother's father. The little boy that he's holding is my uncle Jack. My grandmother took the photo so you can't see her in the picture. Uncle Jack was their only son at that time because my mother and her twin brother were born three years later.

Właściwą odpowiedź **B.** wybrało 63% zdających. Wskazywał na nią fragment dotyczący dziadka trzymającego na rękach małego chłopca, jakim wówczas był jego jedyny syn, Jack. Zdający, którzy wskazali błędne odpowiedzi, prawdopodobnie sugerowali się większą liczbą osób wymienionych w nagraniu i wybierali zdjęcia, na których znajdowały się trzy lub cztery

osoby. Jednak z tekstu wynikało, że kobiety, która robiła zdjęcie, czyli babci osoby mówiącej, nie widać na zdjęciu. Nie było też na nim innych dzieci, które urodziły się trzy lata po zrobieniu zdjęcia.

Zdecydowanie najtrudniejszym zadaniem w tej części arkusza było dla zdających zadanie 3.

### Zadanie 3. (0–3)

Usłyszysz dwukrotnie wywiad z zawodowym pilotem. Na podstawie informacji zawartych w nagraniu uzupełnij luki 3.1.–3.3. w notatce, tak aby jak najbardziej precyzyjnie oddać sens wysłuchanego tekstu. Luki należy uzupełnić w języku angielskim.

#### THE YOUNGEST FEMALE PASSENGER PLANE CAPTAIN



Kate completed her training at a school for passenger plane pilots in

3.1. Italy because it was cheaper.

At the school she didn't like 3.2. 10-kilometre runs.

As a captain she has landed at 3.3. 67 different airports.

#### Transkrypcja

*Man:* Hello Kate. You're the youngest female passenger plane captain in the world. What's that like? How does it feel?

*Woman:* I'm just happy to have a job that I love.

*Man:* Did you do your pilot's course in Scotland? I've heard there's a good school there.

*Woman:* Actually, in Scotland there are only courses for the pilots of small private planes. The best school for passenger plane pilots is in New Zealand but it was too expensive for me and the cost of getting there was really high. So I chose the one in Italy. I did my course and passed my final exams there.

*Man:* Was the training hard for you?

*Woman:* Yes and no. I really liked the flight simulators. I had a lot of exams, but they were not a problem for me. I just love tests. The worst part was that every week we had to go on a 10-kilometre run. I like exercising in general, but I hate running.

*Man:* How many countries have you flown to since you got your pilot's licence?

*Woman:* I count airports, not countries. I've got a map on which I mark the airports I've flown to. I've been to 67 so far. Next year I'm going to start flying to China, which means that I'll add at least another 10 airports to my list.

Najwięcej trudności sprawiło zdającym uzupełnienie luki 3.3. (51% poprawnych odpowiedzi), która wymagała wpisania liczby lotnisk, na jakich do tej pory wylądowała kobieta. Niektórzy ósmoklasiści nie zwrócili uwagi na występujący w zadaniu czas Present Perfect i wpisywali liczbę 77, niepotrzebnie uwzględniając w swojej odpowiedzi kolejne 10 lotnisk, na których

kobieta zamierza wylądować w przyszłym roku. Zdarzały się też odpowiedzi niewystarczająco precyzyjne, np. *many* lub *lots of*. Dość częste były też błędy w zapisie liczebnika 67 (np. *siksty-seven*). Zgodnie z zasadami oceniania takie uzupełnienie luki nie było poprawne.

Zadanie 3.1. poprawnie rozwiązało 55% uczniów. Część zdających sugerowała się usłyszonymi w nagraniu nazwami innych państw i jako odpowiedź podawali *Nową Zelandię, Szkocję i Chiny*. Częste były też błędy w zapisie słowa *Italy* (np. *Itally, Italie, Italia*), które dyskwalifikowały odpowiedź.

Podobny problem występował też w zadaniu 3.2. (60% prawidłowych odpowiedzi), w którym wymagany był poprawny zapis słowa *running/run*.

### Rozumienie tekstów pisanych

W obszarze rozumienia tekstów pisanych zdający nieco lepiej poradzili sobie z zadaniami sprawdzającymi umiejętność ogólnego rozumienia tekstu (średni wynik – 71% punktów) niż z zadaniami sprawdzającymi umiejętność znajdowania w tekście określonych informacji (średni wynik – 67% punktów).

Najłatwiejsze okazało się zadanie 7.3., sprawdzające umiejętność określania intencji autora tekstu.

**WHITE MOUNTAIN PATH**

Take this path **ONLY** if you

- have studied the map of the area carefully
- have proper shoes
- have extra clothes and food in your backpack.

Turn back at the first sign of bad weather.

Emergency phone number: 911

**7.3. The author of this text**

**A.** recommends climbing in the mountains.

**B.** offers some equipment for sale.

**C.** gives some instructions.

Poprawnej odpowiedzi udzieliło 77% zdających, którzy uznali, że tekst zawiera instrukcje, jak zachować się na górskim szlaku. Tekst informował o tym, aby przeanalizować mapę okolicy, założyć odpowiednie buty i wziąć ze sobą zapasowe ubrania i jedzenie.




Większość ósmoklasistów poprawnie rozwiązało również zadanie sprawdzające umiejętność rozpoznawania związków między poszczególnymi częściami tekstu (zadanie 8. – średni wynik 74%). Opowiadało ono historię powstania klocków Lego.

Zadania sprawdzające umiejętność znajdowania w tekście określonych informacji okazały się dla zdających sporym wyzwaniem. Średni wynik w tym obszarze wyniósł 67%, a wyniki za poszczególne zadania były zróżnicowane (od 55% do 77%). Najtrudniejsze okazało się zadanie 9.4. Tekst, na którym zadanie było oparte, dotyczył ofert różnych kursów.

**Zadanie 9. (0–4)**

Przeczytaj trzy oferty kursów (A–C) oraz zdania 9.1.–9.4. Do każdego zdania dopasuj właściwą ofertę. Wpisz rozwiązania do tabeli.

**Uwaga!** Jedna z ofert pasuje do dwóch zdań.

A.		B.	
LEARN TO JUGGLE		HOW TO DRAW EYES	
	<p>This course is for people who want to learn how to juggle. Before starting the course you'll need to buy a set of juggling balls. There are 40 juggling lessons in the course. You can attend the first 3 lessons for free as a guest. The lessons are on Fridays at 7 p.m. They start on 16<sup>th</sup> January.</p>	<p>During this course you will learn how to draw eyes in detail. These classes are for people who have done the general course in face drawing first. The course begins on 1<sup>st</sup> December and we will meet every Tuesday and Saturday. You'll get a 15% discount if you register by 15<sup>th</sup> November. Don't buy drawing paper and pencils before the course – during the first lesson we'll tell you what is necessary for the classes.</p>	
C.			
TAKE A GREAT SHOT			
	<p>Our photography course is designed for teens who are new to the world of photography. You will learn about camera settings and how to use light. The camera in your smartphone is enough for the course, so if you haven't bought a professional one yet, don't worry! Register before the end of this month and save £50. Our video lessons are already available, so when you get the course password, you can watch them whenever you want. Are you ready for your photo adventure?</p>		
9.4.	After the course starts you'll get information about what you need to buy.		B

Właściwą odpowiedź wskazało 55% zdających. Wybór poprawnej opcji wymagał od ósmoklasistów zrozumienia, który z tekstów mówi o kursie, którego uczestnicy będą musieli dokonać zakupu określonych akcesoriów dopiero po rozpoczęciu zajęć. Kluczowa informacja zawarta była w ostatnim zdaniu oferty kursu *HOW TO DRAW EYES*. Z tekstu wynikało, że uczestnicy nie powinni niczego kupować wcześniej – dopiero podczas pierwszych zajęć dowiedzą się, co będzie potrzebne. 26% zdających wskazało ofertę kursu *LEARN TO JUGGLE*, w którym była mowa o konieczności zakupu zestawu piłeczek do żonglowania. Nie była to poprawna odpowiedź, ponieważ z ogłoszenia wynikało, że należy je zakupić jeszcze przed rozpoczęciem zajęć.

Innym zadaniem sprawdzającym umiejętność znajdowania w tekście określonych informacji

było zadanie 10., oparte na tekstach dotyczących oferty zorganizowania nietypowej imprezy urodzinowej *Bubble Football Party*. Od zdających wymagano wyszukania szczegółowych informacji i uzupełnienia nimi tekstu e-maila w języku polskim. Średni wynik za to zadanie wyniósł 66%. Najwięcej trudności przysporzyło uczniom uzupełnienie luki 10.2., którą należało uzupełnić liczbą 14. Poprawnej odpowiedzi udzieliło 64% zdających. Chodziło tu o maksymalną liczbę osób, które jednocześnie mogą brać udział w grze. Wielu zdających wpisywało jednak ogólną liczbę uczestników imprezy, czyli 22. Inni, zamiast na informacjach z tekstów, bazowali na własnej wiedzy i wpisywali 11, czyli standardową liczbę zawodników w drużynie piłkarskiej.

Nieco łatwiejsze dla ósmoklasistów było uzupełnienie dwóch pozostałych luk w zadaniu 10. Pierwsza wymagała wskazania miejsca, w którym ma być zorganizowana impreza urodzinowa: na plaży (65% poprawnych odpowiedzi). Zdający wpisywali tu jednak również park lub plac zabaw. Miejsca te były wymienione w jednym z tekstów jako najlepsze do zorganizowania *Bubble Football Party* i nie odnosiły się do imprezy Wojtka opisywanej w mailu. Ostatnia luka była dla zdających najłatwiejsza do uzupełnienia (68% poprawnych odpowiedzi). Właściwą odpowiedzią był *sok pomarańczowy*. W realizacji tego zadania istotna była precyzja wypowiedzi, więc odpowiedzi zbyt ogólne, np. sok lub sok owocowy, nie były akceptowane jako właściwe uzupełnienie tej luki. Część zdających, zamiast soku pomarańczowego, wpisała w lukę urodzinowe ciasto, jednak trzeba je było specjalnie zamówić i nie było za darmo (*price depending on size*).

### Znajomość funkcji językowych

Zadania 4., 5. i 6. sprawdzały znajomość funkcji językowych. Aby je poprawnie rozwiązać, uczniowie musieli wykazać się umiejętnościami takimi jak: przekazywanie i uzyskiwanie informacji i wyjaśnień, wyrażanie opinii i upodobań oraz uczuć i emocji, niezgadanie się z opiniami, proponowanie oraz odmowa spełnienia prośby. Za rozwiązanie zadań w tej części arkusza zdający uzyskali średnio 73% punktów. Poziom wykonania poszczególnych zadań był bardzo zróżnicowany (od 45% do 93% poprawnych odpowiedzi).

Zdający najlepiej poradzili sobie z zadaniem 5., w którym należało wybrać właściwą reakcję w języku angielskim na sytuację opisaną w języku polskim (średni wynik – 80% punktów).

Zadanie 5.3., w którym uczeń miał odmówić spełnienia prośby kolegi okazało się najłatwiejszym zadaniem w całym arkuszu. Poprawnej odpowiedzi udzieliło 93% zdających.

Gorzej zdający poradzili sobie z zadaniem 5.4., które sprawdzało umiejętność wyrażania uczuć i emocji.

**5.4. Twoja koleżanka mówi, że czuje się już lepiej. Jak wyrazisz swoje zadowolenie?**

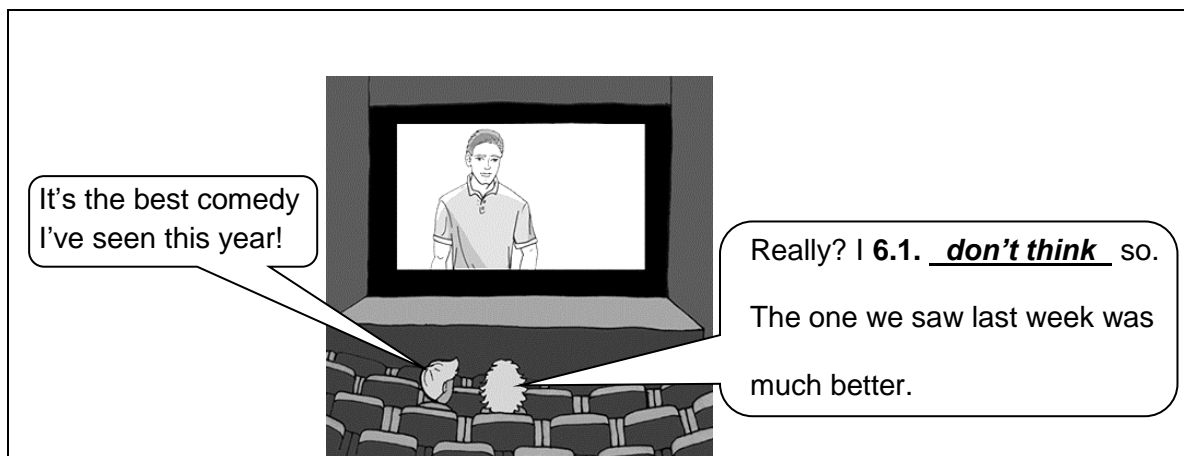
- A. I hope you've enjoyed it.
- B. I think I'm very well, thanks.
- C. I'm glad to hear it.**

Należało wskazać reakcję, która jest wyrażeniem zadowolenia na wiadomość, że koleżanka czuje się już lepiej. Poprawną odpowiedź *I'm glad to hear it.* wybrało 68% uczniów. Ponad 25% zdających wskazało opcję *I hope you've enjoyed it.* Prawdopodobnie skojarzyli oni użyty w tym zdaniu czasownik *enjoy* z wyrażeniem zadowolenia.

Najwięcej trudności w tej części arkusza przysporzyło tegorocznym zdającym zadanie 6., w którym wymagane było uzupełnienie reakcji adekwatnie do sytuacji komunikacyjnej przedstawionej na ilustracjach. Zadanie sprawdzało znajomość dwóch różnych funkcji językowych, tj. niezgadzenia się z opinią (zad. 6.1.) i uzyskiwania informacji (zad. 6.2.).

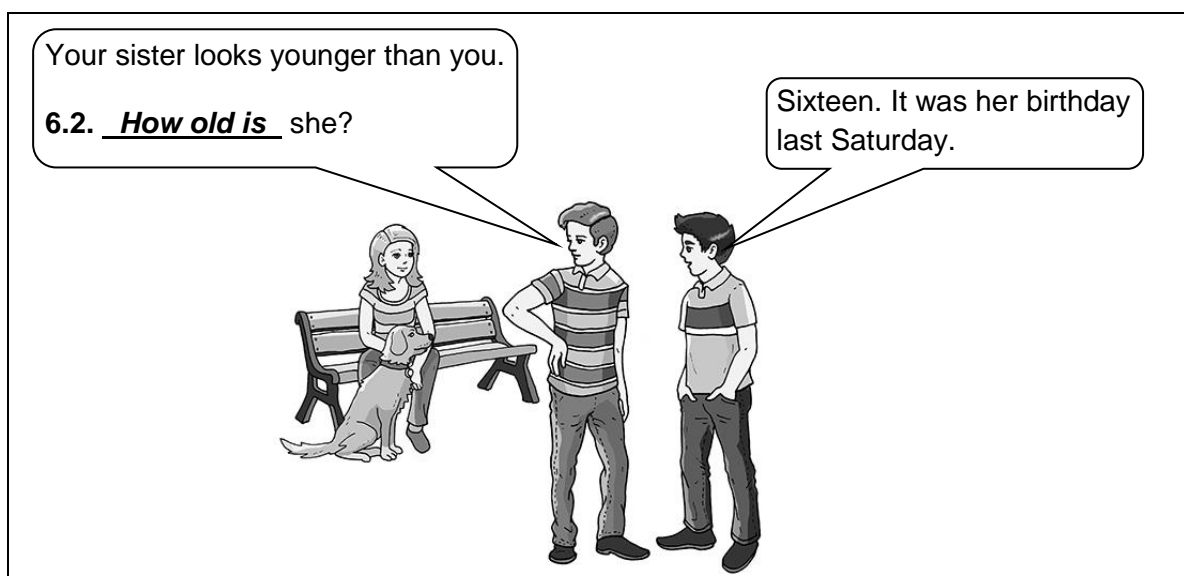
**Zadanie 6. (0–2)**

**Uzupełnij dialogi. Wpisz w każdą lukę (6.1.–6.2.) brakujący fragment wypowiedzi, tak aby otrzymać spójne i logiczne teksty. Luki należy uzupełnić w języku angielskim. Uwaga! W każdą lukę możesz wpisać maksymalnie trzy wyrazy.**



It's the best comedy I've seen this year!

Really? I 6.1. don't think so. The one we saw last week was much better.



Your sister looks younger than you.

6.2. How old is she?

Sixteen. It was her birthday last Saturday.

Zadanie 6.1. okazało się najtrudniejsze w tej części arkusza egzaminacyjnego. Poprawnej odpowiedzi udzieliło 45% zdających. Wymagało to uzupełnienia luki wyrażeniem, które wskazywało na niezgadzanie się z czyjąś opinią i pasowało do wyrazu *so* występującego po *luce*. Oczekiwany uzupełnieniem luki było *don't think*. Zdarzały się też inne poprawne odpowiedzi, np. *wouldn't say*. Zdający, którzy nie uzyskali punktu za to zadanie, często proponowali błędne realizacje typu: *don't agree*, *don't like it* czy *seen better*. Takie rozwiązania wskazywały, że zrozumieli oni przedstawioną sytuację komunikacyjną, ale podane przez nich odpowiedzi nie łączyły się logicznie z fragmentami otaczającymi lukę. Oznaczać to może, że część uczniów albo przeoczyła wyraz *so* na końcu zdania, albo nie znała wyrażenia *I don't think so*. Innym powodem nieuzyskania punktu było popełnienie błędów zmieniających znaczenie wyrazu, np. *don't thing*, które powodowały znaczne zakłócenie komunikacji. Część zdających uzupełniła lukę wyrażeniami twierdzącymi, takimi jak *think*, *believe* lub *like comedy*, co wskazuje, że nie zrozumieli, że osoba odpowiadająca nie zgadza się z opinią o filmie wyrażoną przez kolegę.

Ósmoklasiści nieco lepiej poradzili sobie z zadaniem 6.2., które wymagało sformułowania pytania o czyjś wiek (60% poprawnych odpowiedzi). Mimo że jest to jedno z najbardziej podstawowych pytań wprowadzanych na pierwszych lekcjach języka angielskiego, uczniowie często popełniali poważne błędy językowe, wpisując w lukę np. *How old are*, *How old has*, *How age*.

### Znajomość środków językowych

Znajomość środków językowych sprawdzały trzy zadania. Rozwiązanie zadania 11. wymagało przede wszystkim znajomości odpowiednich środków leksykalnych, a zadanie 12. – głównie znajomości struktur gramatycznych. Obydwa te zadania wymagały wybrania poprawnej odpowiedzi spośród opcji podanych w arkuszu egzaminacyjnym, natomiast w zadaniu 13. zdający musieli samodzielnie sformułować fragmenty wypowiedzi.

Zdecydowanie najlepiej uczniowie poradzili sobie z zadaniem 12. Najłatwiejsze okazało się zadanie 12.1., w którym należało uzupełnić lukę odpowiednim spójnikiem (*Do you like ice cream? Many people do, 12.1. \_\_\_\_\_ it is sweet and makes you smile.*). Właściwego wyboru dokonało 81% zdających, którzy wybrali spójnik *because*. Pozostałe zadania sprawdzały umiejętność stopniowania przymiotników (zadanie 12.2.) oraz użycia *so*, *such* i *what* z przymiotnikiem (zadanie 12.3.). W obydwu przypadkach 70% zdających udzieliło poprawnej odpowiedzi.

W tej części arkusza największym wyzwaniem dla tegorocznych ósmoklasistów okazało się zadanie 13. (średni wynik – 33% punktów).



**Zadanie 13. (0–3)**

Wykorzystując wyrazy podane WIELKIMI literami, uzupełnij każde zdanie z luką, tak aby zachować sens zdania wyjściowego (13.1.–13.3.). Wymagana jest pełna poprawność ortograficzna i gramatyczna wpisywanych fragmentów zdań.

**Uwaga!** Nie zmieniaj formy podanych wyrazów. W każdą lukę możesz wpisać maksymalnie cztery wyrazy, wliczając w to wyraz już podany.

13.1. Spiders don't frighten me any more.

**AFRAID**

I am not afraid of spiders any more.

13.2. The cheetah is the fastest animal on Earth.

**AS**

There's no animal on Earth as fast as the cheetah.

13.3. People play football all over the world.

**PLAYED**

Football is played all over the world.

Najwięcej trudności przysporzyło uczniom zadanie 13.1., w którym zdanie *Spiders don't frighten me any more.* należało przekształcić na: *I am not afraid of spiders any more.* Poprawnej odpowiedzi udzieliło 28% zdających. Uczniowie często popełniali błędy językowe (np. *I don't afraid of spiders*) lub ortograficzne (np. *I am not affraid of spiders*). Czasami uczniowie zmieniali czas wykorzystany w zdaniu wyjściowym (np. *I won't be afraid of spiders*).

W zadaniu 13.2. należało użyć konstrukcji porównawczej *as ... as*. Poprawnie zrobiło to 36% zdających. Część uczniów próbowała przekształcić zdanie z użyciem stopnia wyższego przymiotnika *fast*, ale konieczność wykorzystania słowa *as* wymuszała zastosowanie wyżej wspomnianej konstrukcji porównawczej.

Zadanie 13.3. sprawdzało umiejętność tworzenia strony biernej w czasie teraźniejszym. Poprawnej odpowiedzi udzieliło 35% zdających. Niektórzy zdający podejmowali próbę zastosowania strony biernej, ale używali innego czasu gramatycznego niż użyty w zdaniu wyjściowym (np. *has been played, is being played*). Zdarzało się też, że do poprawnie utworzonej strony biernej w czasie Present Simple dodany był jakiś element, który powodował, że przekształcone zdanie nie oddawało precyzyjnie sensu zdania wyjściowego (np. *is played by everybody*).

Zadanie 13. było dla uczniów dużym wyzwaniem, także ze względu na ograniczenia wynikające z polecenia. W przekształconym zdaniu należało wykorzystać podane wyrazy, nie zmieniając ich formy. Określony był też limit wyrazów, które można było wpisać w lukę (maksymalnie cztery, wliczając w to wyraz już podany). Wymagana była również pełna poprawność ortograficzna i gramatyczna wpisywanych fragmentów zdań. Niespełnienie któregośkolwiek z tych warunków skutkowało utratą punktu.

## Wypowiedź pisemna

Zadaniem ósmoklasistów było zredagowanie krótkiej wiadomości e-mail, w której mieli opowiedzieć o swoim zepsutym telefonie komórkowym. Zdający musieli wykazać się między innymi umiejętnością opowiadania o czynnościach, doświadczeniach i wydarzeniach z przeszłości i teraźniejszości, przedstawiania faktów z przeszłości i teraźniejszości, przedstawiania intencji, nadziei i planów na przyszłość oraz przekazywania informacji i wyjaśnień.

### Zadanie 14. (0–10)

**Twój telefon komórkowy się zepsuł. W e-mailu do kolegi z Anglii:**

- **opisz, w jakich okolicznościach zepsuł się Twój telefon**
- **wyjaśnij, dlaczego niedziałający telefon jest dla Ciebie kłopotem**
- **poinformuj, co zamierzasz zrobić, aby mieć nowy telefon.**

*Napisz swoją wypowiedź w języku angielskim. Podpisz się jako XYZ.*

***Rozwiń** swoją wypowiedź w każdym z trzech podpunktów, tak aby osoba nieznająca polecenia w języku polskim uzyskała wszystkie wskazane w nim informacje. Pamiętaj, że długość wypowiedzi powinna wynosić od 50 do 120 wyrazów (nie licząc wyrazów podanych na początku wypowiedzi). Oceniane są: umiejętność pełnego przekazania informacji, spójność, bogactwo językowe oraz poprawność językowa.*

### CZYSTOPIS

Napisz e-mail

Wyślij Zapisz Załącznik Duży załącznik Obrazek Zrzut

Do: jack@abc.com

Temat: My phone!

Hi Jack,  
Something is wrong with my mobile phone!

.....

Najwyższy średni wynik uczniowie uzyskali w kryterium spójności i logiki wypowiedzi – 66% punktów.

Dość wysoki był także wynik w kryterium zakresu środków językowych (61% punktów). Wielu zdających stosowało szeroki wachlarz słownictwa oraz wyrażań związanych z korzystaniem z telefonu komórkowego i używało zróżnicowanych struktur gramatycznych, co pozwoliło im uzyskać maksymalną liczbę punktów w tym kryterium. Jednak były też liczne prace, w których zasób środków językowych był znacznie ograniczony lub okazał się niewystarczający do realizacji polecenia i przekazania wskazanych w nim informacji.

Znacznie niższy był średni wynik uzyskany przez zdających w kryterium poprawności środków językowych (54% punktów). W wielu pracach występowały liczne albo bardzo liczne błędy językowe, które czasami zakłócały komunikację. Wiele błędów wynikało z zastosowania niewłaściwych form czasownikowych, w tym czasów gramatycznych.

Nierzadko na komunikatywność redagowanych przez uczniów tekstów wpływ miały także błędy zapisu, które często powodowały zmianę znaczenia wyrazów, a w konsekwencji niejasności w tekście. To z kolei oznaczało, że popełniane błędy językowe mogły skutkować obniżeniem punktacji także w kryterium treści.

Analiza wypowiedzi uczniów pod kątem realizacji kryterium treści wykazała, że zdający najlepiej poradzi sobie z drugim podpunktem polecenia, czyli wskazaniem problemu powodowanego przez niedziałający telefon. Najczęściej wskazywany był brak kontaktu z kolegami oraz brak swobodnego dostępu do internetu. Większość uczniów dobrze poradziła sobie także z pierwszym podpunktem polecenia, czyli opisaniem okoliczności, w których zepsuł się telefon. Najczęściej podawanym powodem awarii było upuszczenie telefonu. Uczniowie często wspominali też o miejscu i czasie. Najbardziej problematyczny okazał się ostatni podpunkt polecenia. Wymagał on wskazania konkretnego sposobu zdobycia nowego telefonu przez zdającego, tymczasem część uczniów odnosiła się zbyt ogólnie do tego podpunktu lub podawała sposób poradzenia sobie z problemem, który był niezgodny z poleceniem (np. próba naprawienia zepsutego telefonu). Bardziej szczegółowa analiza prac zdających pod kątem realizacji poszczególnych podpunktów polecenia została przedstawiona w sekcji „Pod lupą”.

## „Pod Lupą” – jak uzyskać maksymalny wynik w kryterium treści w wypowiedzi pisemnej.

Wypowiedź pisemna to zadanie, które jest dla zdających dużym wyzwaniem. Średni wynik za zadanie 14., które wymagało samodzielnego napisania e-maila, wyniósł 59% punktów możliwych do uzyskania.

Polecenie w tegorocznym arkuszu brzmiało następująco:

**Twój telefon komórkowy się zepsuł. W e-mailu do kolegi z Anglii:**

- **opisz, w jakich okolicznościach zepsuł się Twój telefon**
- **wyjaśnij, dlaczego niedziałający telefon jest dla Ciebie kłopotem**
- **poinformuj, co zamierzasz zrobić, aby mieć nowy telefon.**

*Napisz swoją wypowiedź w języku angielskim. Podpisz się jako XYZ.*

**Rozwiń** swoją wypowiedź w każdym z trzech podpunktów, tak aby osoba nieznająca polecenia w języku polskim uzyskała wszystkie wskazane w nim informacje. Pamiętaj, że długość wypowiedzi powinna wynosić od 50 do 120 wyrazów (nie licząc wyrazów podanych na początku wypowiedzi). Oceniane są: *umiejętność pełnego przekazania informacji, spójność, bogactwo językowe oraz poprawność językowa.*

### CZYSTOPIŚ

Napisz e-mail

Wyślij Zapisz Załącznik Duży załącznik Obrazek Zrzut

Do: jack@abc.com

Temat: My phone!

Hi Jack,  
Something is wrong with my mobile phone!

.....

Najważniejszym celem pisania tekstu skierowanego do konkretnego odbiorcy jest efektywne przekazanie informacji. Ten priorytetowy charakter skutecznej komunikacji odzwierciedlają kryteria oceniania zadania 14. Treść jest najwyższym punktowanim i w pewnym sensie nadrzędnym elementem oceny wypowiedzi pisemnej. Aby otrzymać punkty w pozostałych kryteriach, tj. w kryterium spójności i logiki tekstu, zakresu środków językowych oraz poprawności środków językowych, uczeń musi uzyskać co najmniej 1 punkt w kryterium treści właśnie.

Przyjrzyjmy się poniższej pracy.

Przykład 1.

Hi Jack,  
 Something is wrong with my mobile phone!  
 My family and I were on a yacht yesterday and my phone suddenly fell into the water. I wished to get it out and then dried it with a towel. To be honest I was shocked it still worked, even though I knew it was waterproof. I woke up this morning, picked my phone up, and it didn't turn! I was so mad. I don't have much money right now, so I can't buy a new phone. What should I do? Could you maybe recommend a phone I could buy? Talk to you soon!  
 XYZ

Praca dotyczy sytuacji związanej z telefonem komórkowym, jest w całości spójna i logiczna, a zakres środków językowych jest zadowalający dla poziomu A2. Zdający nie popełnił prawie żadnych błędów językowych. Jednak w związku z tym, że ze względu na niewłaściwą realizację podpunktów polecenia uzyskał on w kryterium treści tylko 1 punkt, zgodnie z zasadami oceniania nie może otrzymać więcej niż 1 punkt w każdym z pozostałych kryteriów. W rezultacie za swoją pracę może otrzymać maksymalnie 4 punkty.

Dlatego właśnie pełna i precyzyjna realizacja trzech podpunktów podanych w poleceniu jest tak istotna. Przyjrzyjmy się, na co należy zwrócić uwagę i jakich błędów unikać.

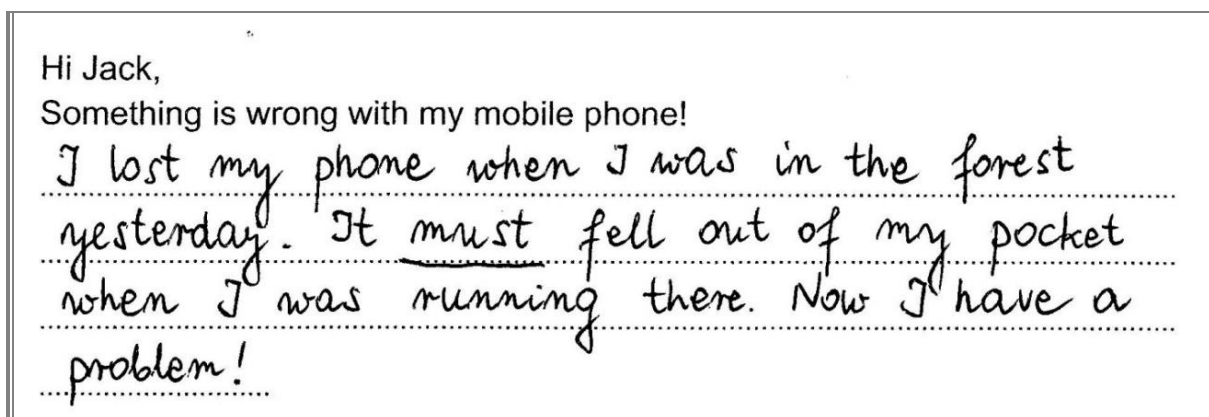
### Zgodność z poleceniem

Przystępując do formułowania wypowiedzi pisemnej, należy najpierw dokładnie przeczytać polecenie i zwrócić szczególną uwagę na trzy jego podpunkty oraz podany początek maila. Trzon polecenia wraz z pierwszym zdaniem wiadomości tworzą kontekst sytuacyjny, którego nie należy ignorować. W zadaniu 14. zarówno z trzonu polecenia, jak i podanego zdania wynikało, że problem dotyczy telefonu osoby piszącej, który się zepsuł, a pierwszy podpunkt polecenia wskazywał, że należy opisać okoliczności zepsucia się telefonu. Okoliczności to przede wszystkim czas i miejsce, które bardzo często pojawiały się w pracach uczniów, jak również opis konkretnej sytuacji, która doprowadziła do usterki, np. upuszczenie telefonu lub przypadkowe wrzucenie go do wody.

Jednak część uczniów ograniczyła się tylko do przeformułowania podanego zdania, używając stwierdzenia typu *My phone doesn't work* lub *My phone stopped working*, a to nie było w żadnym stopniu realizacją tego podpunktu polecenia. Pojawiały się też prace, w których uczeń ewidentnie zignorował kontekst podany w zadaniu. Ten problem jest

zilustrowany w kolejnym przykładzie.

Przykład 2.



Autor powyższej pracy pisze o zgubieniu telefonu, co jest sprzeczne z poleceniem i podanym początkiem, które wskazują, że osoba pisząca ma swój telefon cały czas. Uczeń opisał sytuację bardzo luźno związaną z poleceniem i zupełnie niezgodną z jego pierwszym podpunktem – brak jest jakiegokolwiek informacji o uszkodzeniu telefonu i okolicznościach tego zdarzenia.

Podobnym przykładem niezgodności z poleceniem były prace, w których zdający pisali o naprawie telefonu jako sposobie poradzenia sobie z zaistniałym problemem. W trzecim podpunkcie polecenia zadaniem piszącego było przedstawienie planów związanych ze zdobyciem nowego telefonu komórkowego. Jeśli z treści pracy wynikało, że piszący chce nadal korzystać z dotychczasowego telefonu i tylko go naprawić, to nie była to realizacja w pełni zgodna z tym podpunktem polecenia i musiało to znaleźć odzwierciedlenie w ocenie. Jeszcze większym odstępstwem od tematu było poinformowanie o tym, w jaki sposób piszący naprawił telefon. W przypadku tego podpunktu polecenia zdający miał pisać o zamiarach/planach, więc użycie czasu przeszłego było poważnym błędem i takie realizacje trzeciego podpunktu polecenia nie były akceptowane.

### Kwestia rozwijania poszczególnych podpunktów polecenia

Uzyskanie maksymalnego wyniku w kryterium treści wymaga rozwinięcia wypowiedzi w każdym z trzech podpunktów. Zasada jest następująca: im więcej podpunktów polecenia zostanie rozwiniętych w pracy, tym więcej punktów otrzyma zdający. Pokazuje to poniższa tabela z Informatora.

Do ilu podpunktów uczeń się odniósł?	Ile podpunktów rozwinął?			
	3	2	1	0
3	4	3	2	1
2		2	1	1
1			1	0
0				0

Przyjrzyjmy się przykładowi 3.

Przykład 3.

Hi Jack,  
 Something is wrong with my mobile phone!  
 I can't turn it on since yesterday!  
 I don't know what to do! Broken  
 phone is a big problem for me because  
 I can't call my mum and dad.  
 I think I will go to a shop tomorrow  
 and I will buy a new phone.  
 Take care  
 XYZ

Zdający nie rozwinął swojej wypowiedzi w wystarczającym stopniu w zakresie pierwszych dwóch podpunktów polecenia. Pisząc o okolicznościach zdarzenia uczeń podaje jedynie, kiedy do niego doszło (*yesterday*), a jedynym wspomnianym kłopotem, wynikającym z braku sprawnego telefonu, jest kwestia kontaktu z rodzicami (*I can't call my mum and dad*). To zdecydowanie za mało, aby realizacja tych podpunktów mogła być uznana za rozwiniętą. Nieco więcej informacji pojawia się w odniesieniu do trzeciego podpunktu polecenia (*I think I will go to a shop tomorrow and I will buy a new phone*).

Zgodnie z zasadami oceniania praca, w której uczeń odniósł się do wszystkich podpunktów polecenia, ale rozwinął tylko jeden z nich, jest oceniana w kryterium treści na 2 punkty.

Aby rozwinąć dany podpunkt polecenia, zdający musi odnieść się do niego w sposób bardziej szczegółowy. Oznacza to, że uczeń przy realizacji danego podpunktu powinien:

1. zawrzeć co najmniej dwa odniesienia do niego, np. w przypadku pierwszego podpunktu polecenia poinformować, kiedy zepsuł mu się telefon oraz jak to się stało, np.

Przykład 4.

Hi Jack,  
 Something is wrong with my mobile phone!  
 I dropped it on a floor ~~the~~ when I was leaving my school.  
 Now I can't turn it on. I am so angry.

2. rozbudować bardziej szczegółowo jeden aspekt przekazywanej informacji, np. w drugim podpunkcie polecenia wyjaśnić, dlaczego brak regularnego kontaktu z bliskimi jest problemem, np.

Przykład 5.

It's a disaster! Now, with my phone not working well, I can't regularly keep in touch with my friends and family. I don't know how they are doing.

Uwzględniając powyższe wskazówki, zobaczmy, jak przykładowo można byłoby rozbudować wypowiedź z Przykładu 3. Dodane w pracy fragmenty sprawiłyby, że praca zostałaby oceniona na maksymalną liczbę punktów w kryterium treści.

Hi Jack,  
Something is wrong with my mobile phone!  
I can't turn it on since yesterday!  
I don't know what to do!  
Broke  
phone is big problem for me because  
I can't call to my mum and dad.  
I think I will go to a shop tomorrow  
and I will buy a new phone.  
Take care  
XYZ

I dropped it when I was taking a photo of my sister.

I also can't contact my friends and send them any messages.

### Precyzyjne wyrażanie swoich myśli

Aby w pełni zrealizować polecenie, konieczne jest również właściwe wprowadzenie każdego jego podpunktu oraz precyzyjne użycie środków językowych do przekazania wymaganych informacji, tak aby odbiorca nie musiał się niczego domyślać.

Fakt, że zdający ma podane polecenie i egzaminator to polecenia zna, nie oznacza, że możliwe jest realizowanie go w sposób skrótowy lub chaotyczny, tak jakby zdający odpowiadał na zadawane pytania. Bardzo często prowadzi to do niejasności w wypowiedzi, co oznacza, że realizacja danego podpunktu polecenia jest kwalifikowana na poziom niższy.

Przyjrzyjmy się poniższemu przykładowi.



## Przykład 6.

Hi Jack,

Something is wrong with my mobile phone!

I was playing football and I had my smartphone in the pocket. Unfortunately, the ball hit me and my phone broke. And there is a photo competition next week. I'm going to start working to collect money. I hope I will have a lot of money after 2 weeks.

Realizując drugi podpunkt polecenia, uczeń podaje wprowadzając informację o konkursie fotograficznym w przyszłym tygodniu i można się domyślać, że piszącemu chodziło o to, że nie może robić zdjęć z powodu niedziałającego telefonu, ale nie wynika to z jego pracy. W przypadku trzeciego podpunktu polecenia, jego realizacja też jest niejasna. Bez przeczytania polecenia nie mamy pewności, czy zamiar znalezienia pracy ma pomóc piszącemu w zdobyciu nowego telefonu. Mimo że w obydwu przypadkach wypowiedź zdającego zawiera wymagane dwa odniesienia do danego podpunktu, to ich realizacja została zakwalifikowana na poziom „odniósł się” zamiast „rozwinął”.

Podobna sytuacja miała często miejsce wtedy, kiedy autorem przedstawionego przez ucznia sposobu na zdobycie nowego telefonu była inna osoba niż piszący, np. *Grandma will buy me a new phone*. Z pracy nie wynikało jednak, że to pomysł osoby piszącej, w związku z czym taka realizacja tego podpunktu polecenia była kwalifikowana na poziom „odniósł się”. Jeśli zdający dodałby, że ją o to poprosił, to sytuacja byłaby jasna, a realizacja zostałaby uznana za rozwiniętą.

Bardzo często zdarza się też, że niejednoznaczność w realizacji podpunktu polecenia wynika z nieodpowiednio dobranych środków językowych. Taką sytuację ilustruje poniższy przykład.

## Przykład 7.

I ask my mother for help. We go to a shop and buy a new phone.

Uczeń stosuje czas teraźniejszy zamiast przeszłego i jego wypowiedź można zrozumieć raczej jako sposób, który zwykle stosuje, kiedy ma problem z telefonem, a nie pomysł na poradzenie sobie z tą konkretną, zaistniałą właśnie sytuacją. Taka realizacja także zostanie zakwalifikowana na poziom niższy, czyli „odniósł się”.

Na koniec przyjrzyjmy się realizacji zadania 14., która spełnia wszystkie wymogi polecenia.

Przykład 8.

Hi Jack,

Something is wrong with my mobile phone!

It fell out of my pocket while I was at a concert. After picking it up from the floor I couldn't even turn it on. The screen was really damaged and scratched.

At home, my dad has successfully turned it on, but it still doesn't work properly. I have trouble sending messages, taking photos and making calls. I'm going to apply for a job to afford a new phone. There is a new ~~to~~ restaurant in my town which hires waiters. I hope I will buy a new mobile phone by the end of this month. I look forward to hearing from you.

Best regards,

xys

Realizując polecenie, uczeń odnosi się do poszczególnych podpunktów polecenia w taki sposób, że nie musimy się niczego domyślać. Jego praca jest jasna, zgodna z tematem, a każdy podpunkt polecenia jest omówiony w taki sposób, że nie mamy wątpliwości, że jest on rozwinięty.

Zdający podaje szczegółowo okoliczności, w jakich zepsuł mu się telefon: urządzenie wypadło mu z kieszeni, kiedy był na koncercie, i w wyniku tego upadku ekran uległ uszkodzeniu. Następnie uczeń płynnie przechodzi do wyjaśnień, dlaczego niedziałający telefon jest dla niego kłopotem (ma problem z wysyłaniem wiadomości, robieniem zdjęć i nawiązywaniem połączeń). Na końcu informuje odbiorcę, co konkretnie zamierza zrobić, żeby zdobyć nowe urządzenie – postara się o pracę w charakterze kelnera w nowej restauracji w swoim mieście i wyraża nadzieję, że do końca miesiąca zarobi na nowy telefon.

### Jak przygotować się do napisania wypowiedzi pisemnej?

Omówione przykłady ilustrują wybrane problemy, które zaobserwowano podczas oceniania prac uczniowskich. Należy podkreślić, że sposób oceny różnorodnych realizacji podpunktów polecenia w wypowiedzi pisemnej jest precyzyjnie określony w *Zasadach oceniania rozwiązań zadań* przygotowywanych do każdego tematu. Zasady te są opracowywane w oparciu o to, w jaki sposób zdający realizowali poszczególne podpunkty polecenia podczas egzaminu, tak aby uwzględnione w nich były wszystkie istotne problemy występujące w pracach uczniowskich. Dlatego przygotowując uczniów do egzaminu, warto zapoznać ich z wybranymi zasadami oceniania zadania 14. z arkuszy egzaminacyjnych z poprzednich lat. Pozwoli im to lepiej zrozumieć sposób oceniania wypowiedzi pisemnych i unikać błędów, które mogą obniżyć ocenę pracy.

#### Podczas egzaminu uczeń powinien:

- uważnie przeczytać trzon polecenia i zdanie wstępne
- zwrócić uwagę na tematykę, którą będzie musiał poruszyć w wypowiedzi, i przypomnieć sobie słownictwo z nią związane
- zastanowić się, w jaki sposób może rozwinąć każdy podpunkt polecenia
- przemyśleć, jakiego czasu gramatycznego użyje, realizując poszczególne podpunkty polecenia
- po napisaniu swojej wypowiedzi upewnić się, że odbiorca otrzymał wszystkie kluczowe informacje określone w poleceniu i nie musi się niczego domyślać, oraz sprawdzić, czy praca nie zawiera poważnych błędów językowych, które mogą mieć wpływ na przekaz informacji.

## Wnioski i rekomendacje:

Analiza wyników egzaminu z języka angielskiego oraz odpowiedzi uczniów do zadań otwartych pozwala na wyciągnięcie następujących wniosków.

- ❖ Wybory zdających w zadaniach zamkniętych pokazują, że często udzielają oni odpowiedzi na podstawie pojedynczych słów powtarzających się w tekście słuchanym lub czytanim oraz w zadaniu, a za mało uwagi zwracają na kontekst, w jakim te wyrazy występują. Bardzo ważne jest, aby przygotowując uczniów do egzaminu, zachęcać ich do wnikliwej analizy powiązań między tekstem a zadaniem. Powinni oni być w stanie wskazać fragment tekstu, który uzasadnia wybór poprawnej odpowiedzi oraz podać powody odrzucenia pozostałych opcji. Ważne jest też, aby zdający po wybraniu poprawnej odpowiedzi upewnili się, że żaden jej element nie jest sprzeczny z tekstem, ponieważ aby odpowiedź była uznana za poprawną, musi w pełni wynikać z tekstu.
- ❖ Zadania otwarte stanowią dla ósmoklasistów większe wyzwanie niż zadania zamknięte – jest to typowe dla uczących się języka obcego, gdyż wybranie poprawnej odpowiedzi jest łatwiejsze od jej samodzielnego sformułowania. Wskazane jest zatem, aby podczas lekcji użycie języka obcego dominowało nad użyciem języka ojczystego, a także, aby w procesie lekcyjnym dobierać zadania w taki sposób, by jak najwięcej z nich wymagało czynnego stosowania poznawanych wyrażen i struktur. Warto też zwrócić uwagę uczniów na to, że ich odpowiedzi w zadaniach otwartych muszą być nie tylko zgodne z tekstem, ale też jak najbardziej precyzyjne. Zarówno w zadaniu sprawdzającym rozumienie ze słuchu, jak i tym sprawdzającym rozumienie tekstów pisanych zdarzały się odpowiedzi zbyt ogólne, np. *sok* zamiast *sok pomarańczowy*, a tylko odpowiedzi precyzyjnie odpowiadające tekstowi do danego zadania są akceptowane jako poprawne.
- ❖ Słaba znajomość słownictwa i struktur gramatycznych oraz nieumiejętne ich stosowanie znacząco wpływa na obniżenie wyników za wszystkie zadania w arkuszu egzaminacyjnym. Błędy językowe oraz błędy zapisu często zakłócają przekaz informacji, powodując niejasność lub dwuznaczność wypowiedzi pisemnych oraz udzielanych odpowiedzi w pozostałych zadaniach otwartych. Zatem zwracanie uwagi na poprawność językową oraz ćwiczenie poprawnego użycia i zapisu struktur leksykalno-gramatycznych znacząco wpływa na osiągnięcie przez uczniów sukcesu egzaminacyjnego. Istotne jest też, aby uświadamiać uczniom, w jakim stopniu popełnione przez nich błędy przekładają się na jakość przekazu informacji, gdyż często różnica między tym, co zdający chciał wyrazić, a rzeczywiście przekazaną przez niego treścią, jest znaczna.
- ❖ W przypadku zadań sprawdzających znajomość środków językowych, których wyniki zwykle są najniższe, częstym błędem popełnianym przez uczniów jest nieprzestrzeganie wymogów określonych w poleceniu, np. podany limit słów, konieczność wykorzystania w odpowiedzi podanego wyrazu w niezmienionej formie lub zakaz zmieniania kolejności podanych w nawiasie wyrazów (w zależności od zadania). Dlatego ćwicząc te zadania z uczniami, warto nie tylko koncentrować się na sprawach merytorycznych, takich jak użycie właściwego czasu lub wyrażenia, ale też przypominać zdającym o wymogach formalnych, które muszą być spełnione, aby odpowiedź została uznana za poprawną.

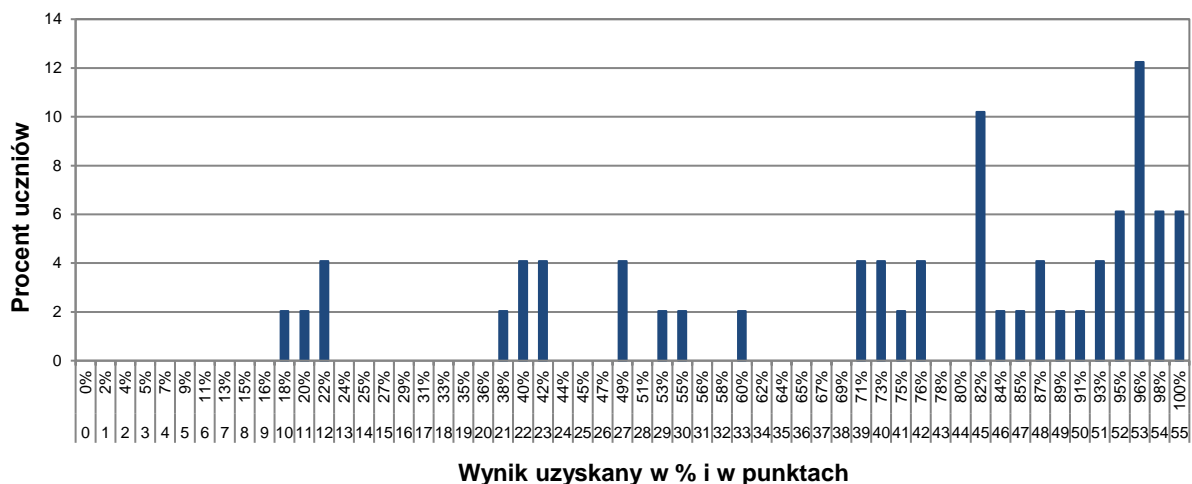
## Podstawowe informacje o arkuszach dostosowanych

### Opis arkusza dla uczniów z autyzmem, w tym z zespołem Aspergera

Uczniowie z autyzmem, w tym z zespołem Aspergera rozwiązywali zadania zawarte w arkuszu OJAP-200-2205 przygotowanym na podstawie arkusza OJAP-100-2205 zgodnie z zaleceniami specjalistów. Uczniowie otrzymali zadania dostosowane pod względem graficznym: wyróżniono informację o numerze każdego zadania i liczbie punktów możliwych do uzyskania za jego rozwiązanie, zwiększono odstępy między wierszami w tekstach i zastosowano pionowy układ odpowiedzi.

W związku z wydłużonym czasem trwania egzaminu na płycie CD do zadań sprawdzających rozumienie tekstów słuchanych wydłużono przerwy przeznaczone na zapoznanie się z treścią zadań oraz ich rozwiązanie. Przy każdym zadaniu zamkniętym umieszczono informację o sposobie zaznaczenia właściwej odpowiedzi.

### Wyniki uczniów z autyzmem, w tym z zespołem Aspergera



WYKRES 5. ROZKŁAD WYNIKÓW UCZNIÓW

TABELA 12. WYNIKI UCZNIÓW Z AUTYZMEM, W TYM Z ZESPOŁEM ASPERGERA – PARAMETRY STATYSTYCZNE

Liczba uczniów	Minimum (%)	Maksimum (%)	Mediana (%)	Modalna (%)	Średnia (%)	Odchylenie standardowe (%)
49	18	100	82	96	74,27	24,79

## Opis arkusza dla uczniów słabowidzących i niewidomych

Uczniowie słabowidzący i niewidomi rozwiązywali zadania zawarte w arkuszach OJAP-400-2205, OJAP-500-2205 oraz OJAP-600-2205 przygotowanych na podstawie arkusza OJAP-100-2205 zgodnie z zaleceniami specjalistów. Uczniowie słabowidzący otrzymali arkusze, w których dostosowano wielkość czcionki: OJAP-400-2205 – Arial 16 pkt, OJAP-500-2205 – Arial 24 pkt. W arkuszu OJAP-500-2205 materiał ikonograficzny został dodatkowo opisany. Dla uczniów niewidomych przygotowano arkusze w brajlu OJAP-600-2205.

W związku z wydłużonym czasem trwania egzaminu na płycie CD do zadań sprawdzających rozumienie tekstów słuchanych wydłużono przerwy przeznaczone na zapoznanie się z treścią zadań oraz ich rozwiązanie.

### Wyniki uczniów słabowidzących i niewidomych

**TABELA 13.** WYNIKI UCZNIÓW SŁABOWIDZĄCYCH I NIEWIDOMYCH – PARAMETRY STATYSTYCZNE\*

Liczba uczniów	Minimum (%)	Maksimum (%)	Mediana (%)	Modalna (%)	Średnia (%)	Odchylenie standardowe (%)
25	-	-	-	-	45,56	-

\* Parametry statystyczne podawane są dla grup liczących 30 lub więcej uczniów.

## Opis arkusza dla uczniów słabosłyszących i niesłyszących

Uczniowie słabosłyszący i niesłyszący rozwiązywali zadania zawarte w arkuszu OJAP-700-2205 przygotowanym zgodnie z zaleceniami specjalistów. Arkusz składał się z 11 zadań (8 zadań zamkniętych oraz 3 zadań otwartych), sprawdzających opanowanie przez uczniów umiejętności w następujących obszarach: rozumienie tekstów pisanych, znajomość funkcji językowych, znajomość środków językowych oraz wypowiedź pisemna. Zadania zamieszczone w arkuszu były bliskie sytuacjom życiowym zdających. Polecenia były jasne, proste i zrozumiałe.

### Wyniki uczniów słabosłyszących i niesłyszących

**TABELA 14.** WYNIKI UCZNIÓW SŁABOSŁYSZĄCYCH I NIESŁYSZĄCYCH – PARAMETRY STATYSTYCZNE\*

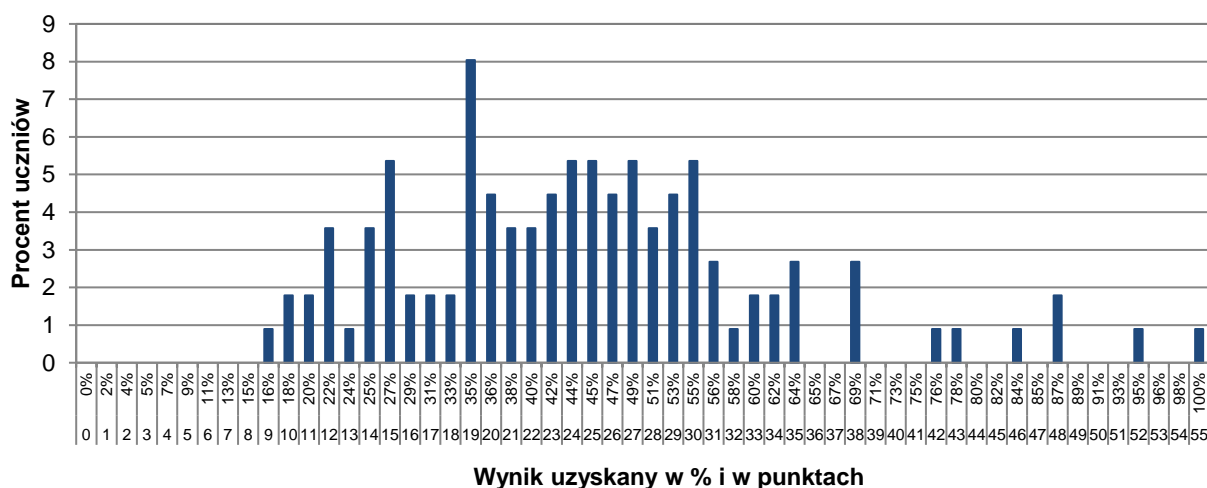
Liczba uczniów	Minimum (%)	Maksimum (%)	Mediana (%)	Modalna (%)	Średnia (%)	Odchylenie standardowe (%)
28	-	-	-	-	54,86	-

\* Parametry statystyczne podawane są dla grup liczących 30 lub więcej uczniów.

## Opis arkusza dla uczniów z niepełnosprawnością intelektualną w stopniu lekkim

Uczniowie z niepełnosprawnością intelektualną w stopniu lekkim rozwiązywali zadania zawarte w arkuszu OJAP-800-2205 przygotowanym zgodnie z zaleceniami specjalistów. Arkusz zawierał 20 zadań (17 zadań zamkniętych oraz 3 zadania otwarte), sprawdzających opanowanie przez uczniów umiejętności w następujących obszarach: rozumienie ze słuchu, rozumienie tekstów pisanych, znajomość środków językowych oraz wypowiedź pisemna. Dostosowane do potrzeb tej grupy zdających było tempo nagrań na płycie CD oraz długość przerw na zapoznanie się z treścią zadań oraz ich rozwiązanie. Zadania zamieszczone w arkuszu były bliskie sytuacjom życiowym zdających. Polecenia były jasne, proste i zrozumiałe.

### Wyniki uczniów z niepełnosprawnością intelektualną w stopniu lekkim



Wynik uzyskany w % i w punktach

WYKRES 6. ROZKŁAD WYNIKÓW UCZNIÓW

TABELA 15. WYNIKI UCZNIÓW Z NIEPEŁNOSPRAWNOŚCIĄ INTELEKTUALNĄ W STOPNIU LEKKIM – PARAMETRY STATYSTYCZNE

Liczba uczniów	Minimum (%)	Maksimum (%)	Mediana (%)	Modalna (%)	Średnia (%)	Odchylenie standardowe (%)
112	16	100	44	35	44,71	16,62



## Opis arkusza dla uczniów z afazją

Uczniowie z afazją rozwiązywali zadania zawarte w arkuszu OJAP-900-2205 przygotowanym zgodnie z zaleceniami specjalistów. Arkusz zawierał 16 zadań (13 zadań zamkniętych oraz 3 zadania otwarte), sprawdzających opanowanie przez uczniów umiejętności w następujących obszarach: rozumienie ze słuchu, rozumienie tekstów pisanych, znajomość funkcji językowych, znajomość środków językowych oraz wypowiedź pisemna. Dostosowane do potrzeb tej grupy zdających było tempo nagrań na płycie CD oraz długość przerw na zapoznanie się z treścią zadań oraz ich rozwiązanie. Arkusz został dostosowany pod względem graficznym: zastosowano czcionkę Arial 14 pkt, wyróżniono informację o numerze każdego zadania i liczbie punktów możliwych do uzyskania za jego rozwiązanie, zwiększono odstęp między wierszami w tekstach i zastosowano pionowy układ odpowiedzi. Zadania zamieszczone w arkuszu były bliskie sytuacjom życiowym zdających. Polecenia były jasne, proste i zrozumiałe.

### Wyniki uczniów z afazją

**TABELA 16.** WYNIKI UCZNIÓW Z AFAZJĄ – PARAMETRY STATYSTYCZNE\*

Liczba uczniów	Minimum (%)	Maksimum (%)	Mediana (%)	Modalna (%)	Średnia (%)	Odchylenie standardowe (%)
10	-	-	-	-	63,60	-

\* Parametry statystyczne podawane są dla grup liczących 30 lub więcej uczniów.

## Opis arkusza dla uczniów z niepełnosprawnością ruchową spowodowaną mózgowym porażeniem dziecięcym

Uczniowie z niepełnosprawnością ruchową spowodowaną mózgowym porażeniem dziecięcym rozwiązywali zadania zawarte w arkuszu OJAP-Q00-2205 przygotowanym zgodnie z zaleceniami specjalistów. Arkusz zawierał 16 zadań (13 zadań zamkniętych oraz 3 zadania otwarte), sprawdzających opanowanie przez uczniów umiejętności w następujących obszarach: rozumienie ze słuchu, rozumienie tekstów pisanych, znajomość funkcji językowych, znajomość środków językowych oraz wypowiedź pisemna. Dostosowane do potrzeb tej grupy zdających było tempo nagrań na płycie CD oraz długość przerw na zapoznanie się z treścią zadań oraz ich rozwiązywanie. Arkusz został dostosowany pod względem graficznym: zastosowano czcionkę Arial 14 pkt, wyróżniono informację o numerze każdego zadania i liczbie punktów możliwych do uzyskania za jego rozwiązanie, zwiększono odstępy między wierszami w tekstach i zastosowano pionowy układ odpowiedzi. Zadania zamieszczone w arkuszu były bliskie sytuacjom życiowym zdających. Polecenia były jasne, proste i zrozumiałe.

### Wyniki uczniów z niepełnosprawnością ruchową spowodowaną mózgowym porażeniem dziecięcym

TABELA 17.

WYNIKI UCZNIÓW Z NIEPEŁNOSPRAWNOŚCIĄ RUCHOWĄ SPOWODOWANĄ MÓZGOWYM PORAZENIEM DZIECIĘCYM – PARAMETRY STATYSTYCZNE\*

Liczba uczniów	Minimum (%)	Maksimum (%)	Mediana (%)	Modalna (%)	Średnia (%)	Odchylenie standardowe (%)
2	-	-	-	-	97,00	-

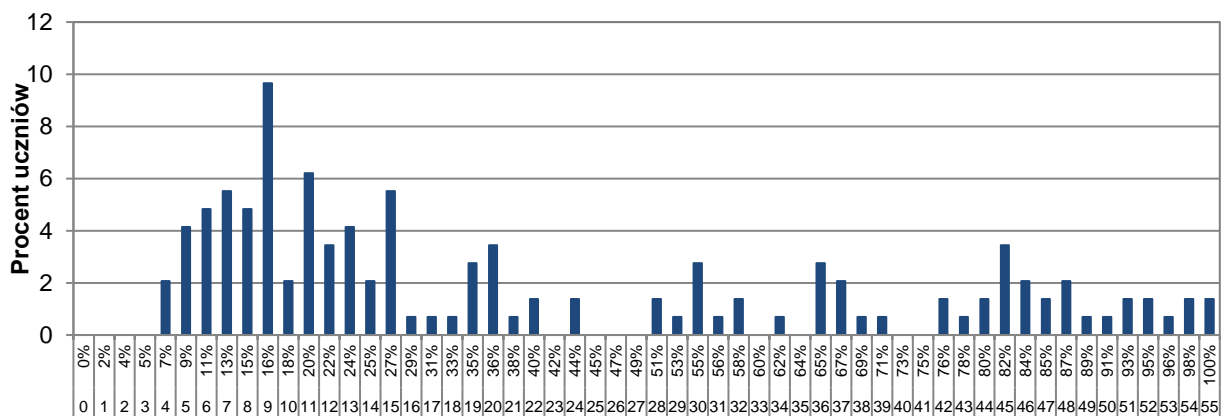
\* Parametry statystyczne podawane są dla grup liczących 30 lub więcej uczniów.

**Opis arkusza dla uczniów, o których mowa w art. 2 ust. 1 ustawy (obywatele Ukrainy)**

Uczniowie, o których mowa w art. 2 ust. 1 ustawy z dnia 12 marca 2022 r. o pomocy obywatelom Ukrainy w związku z konfliktem zbrojnym na terytorium tego państwa, rozwiązywali zadania w arkuszu OJAU-100-2205. Arkusz standardowy zawierał 46 zadań, zgrupowanych w 14 wiązek. Za poprawne rozwiązanie wszystkich zadań można było uzyskać maksymalnie 55 punktów, w tym 34 punkty (62%) za rozwiązanie zadań zamkniętych (wyboru wielokrotnego, na dobieranie) oraz 21 punktów (38%) za rozwiązanie zadań otwartych. Zadania otwarte wymagały od uczniów samodzielnego sformułowania odpowiedzi (zadania z luką i/lub odpowiedzi na pytania) oraz napisania krótkiego tekstu użytkowego (e-maila).

Polecenia do wszystkich zadań zostały zapisane w języku ukraińskim. Dostosowano zadanie otwarte sprawdzające umiejętność rozumienia tekstów pisanych, zastępując tekst do uzupełnienia w języku polskim tekstem w języku angielskim.

**Wyniki uczniów – obywateli Ukrainy**



Wynik uzyskany w % i w punktach

**WYKRES 7.** ROZKŁAD WYNIKÓW UCZNIÓW

**TABELA 18.** WYNIKI UCZNIÓW – OBYWATELI UKRAINY – PARAMETRY STATYSTYCZNE

Liczba uczniów	Minimum (%)	Maksimum (%)	Mediana (%)	Modalna (%)	Średnia (%)	Odchylenie standardowe (%)
145	7	100	27	16	39,48	28,79

## Język niemiecki

### 1. Opis arkusza standardowego

W roku szkolnym 2021/2022 egzamin ósmoklasisty z języka niemieckiego został przeprowadzony na podstawie wymagań egzaminacyjnych określonych w załączniku nr 1 do rozporządzenia Ministra Edukacji Narodowej z dnia 20 marca 2020 r.<sup>1</sup>

Arkusz standardowy zawierał 46 zadań, zgrupowanych w 14 wiązek. Za poprawne rozwiązanie wszystkich zadań można było uzyskać maksymalnie 55 punktów, w tym 34 punkty (62%) za rozwiązanie zadań zamkniętych (wyboru wielokrotnego, na dobieranie) oraz 21 punktów (38%) za rozwiązanie zadań otwartych. Zadania otwarte wymagały od ósmoklasistów samodzielnego sformułowania odpowiedzi (zadania z luką i/lub odpowiedzi na pytania) oraz napisania krótkiego tekstu użytkowego (e-maila).

### 2. Dane dotyczące populacji uczniów

TABELA 1. UCZNIOWIE ROZWIĄZUJĄCY ZADANIA W ARKUSZU STANDARDOWYM

Liczba uczniów		1 568
Uczniowie	bez dysleksji rozwojowej	1337
	z dysleksją rozwojową	231
	dziewczeta	842
	chłopcy	726
	ze szkół na wsi	692
	ze szkół w miastach do 20 tys. mieszkańców	531
	ze szkół w miastach od 20 tys. do 100 tys. mieszkańców	119
	ze szkół w miastach powyżej 100 tys. mieszkańców	226
	ze szkół publicznych	1 526
	ze szkół niepublicznych	42

Z egzaminu zwolniono 4 uczniów – laureatów konkursów przedmiotowych o zasięgu wojewódzkim lub ponadwojewódzkim.

TABELA 2. UCZNIOWIE ROZWIĄZUJĄCY ZADANIA W ARKUSZACH DOSTOSOWANYCH

Uczniowie	z autyzmem, w tym z zespołem Aspergera	8
	słabowidzący i niewidomi	4
	słabosłyszący i niesłyszący	2
	z niepełnosprawnością intelektualną w stopniu lekkim	63
	z afazją	6
	z niepełnosprawnością ruchową spowodowaną mózgowym porażeniem dziecięcym	1
	z niepełnosprawnościami sprzężonymi	1
	obywatele Ukrainy	-
	<b>Ogółem</b>	<b>85</b>

<sup>1</sup> Załącznik nr 1 do rozporządzenia Ministra Edukacji Narodowej z dnia 20 marca 2020 r. w sprawie szczególnych rozwiązań w okresie czasowego ograniczenia funkcjonowania jednostek systemu oświaty w związku z zapobieganiem, przeciwdziałaniem i zwalczaniem COVID-19 (Dz.U. poz. 493, z późn. zm.).

### 3. Przebieg egzaminu

TABELA 3. INFORMACJE DOTYCZĄCE PRZEBIEGU EGZAMINU

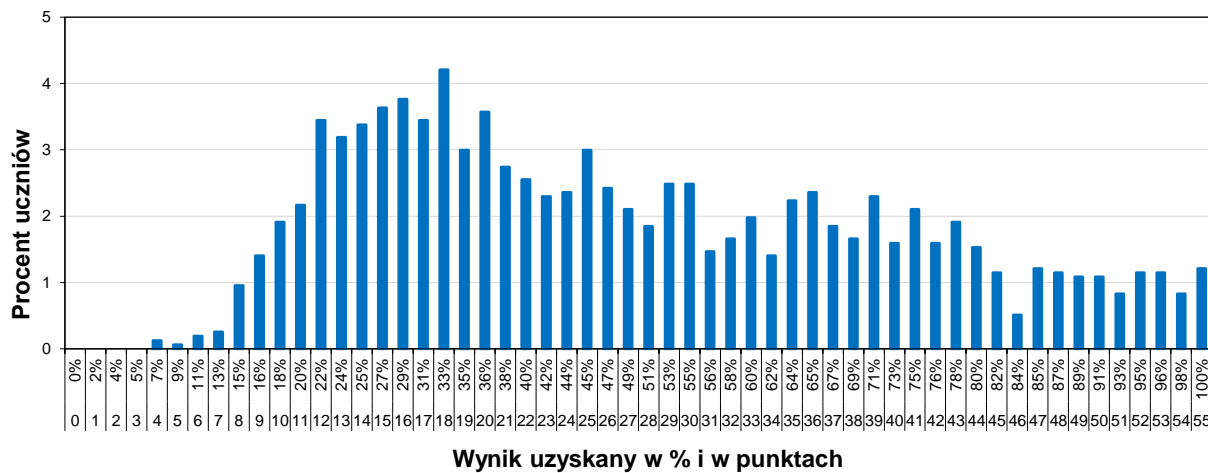
Termin egzaminu		26 maja 2022 r.	
Czas trwania egzaminu		90 minut dla uczniów rozwiązujących zadania w arkuszu standardowym lub czas przedłużony zgodnie z przyznanym dostosowaniem	
Liczba szkół		167	
Liczba zespołów egzaminatorów		1	
Liczba egzaminatorów		23	
Liczba obserwatorów <sup>2</sup> (§ 7 ust. 1)		1	
Liczba unieważnień <sup>3</sup>	w przypadku:		
	art. 44zzv pkt 1	stwierdzenia niesamodzielnego rozwiązywania zadań przez ucznia	0
	art. 44zzv pkt 2	wniesienia lub korzystania przez ucznia w sali egzaminacyjnej z urządzenia telekomunikacyjnego	0
	art. 44zzv pkt 3	zakłócenia przez ucznia prawidłowego przebiegu egzaminu ósmoklasisty	0
	art. 44zzw ust. 1	stwierdzenia podczas sprawdzania pracy niesamodzielnego rozwiązywania zadań przez ucznia	0
	art. 44zzy ust. 7	stwierdzenia naruszenia przepisów dotyczących przeprowadzania egzaminu ósmoklasisty	0
	art. 44zzy ust. 10	niemożności ustalenia wyniku (np. zaginięcia karty odpowiedzi)	0
inne (np. złe samopoczucie ucznia)			0
Liczba wglądów <sup>3</sup> (art. 44zzz ust. 1)		0	

<sup>2</sup> Rozporządzenie Ministra Edukacji Narodowej z dnia 1 sierpnia 2017 r. w sprawie szczegółowych warunków i sposobu przeprowadzania egzaminu ósmoklasisty (Dz.U. z 2020 r. poz. 1361).

<sup>3</sup> Ustawa z dnia 7 września 1991 r. o systemie oświaty (Dz.U. z 2020 r. poz. 1327, z późn. zm.).

## 4. Podstawowe dane statystyczne

### Wyniki uczniów



WYKRES 1. ROZKŁAD WYNIKÓW UCZNIÓW

TABELA 4. WYNIKI UCZNIÓW – PARAMETRY STATYSTYCZNE

Liczba uczniów	Minimum (%)	Maksimum (%)	Mediana (%)	Modalna (%)	Średnia (%)	Odchylenie standardowe (%)
1 568	7	100	45	33	49,48	22,90

**Wyniki uczniów w procentach, odpowiadające im wartości centyli i wyniki na skali staninowej**

**TABELA 5.** WYNIKI UCZNIÓW W PROCENTACH, ODPOWIADAJĄCE IM WARTOŚCI CENTYLI I WYNIKI NA SKALI STANINOWEJ

Język niemiecki					
wynik procentowy	wartość centyla	stanin	wynik procentowy	wartość centyla	stanin
0	1	1	51	61	5
2	1		53	63	
4	1		55	65	
5	1		56	66	6
7	1		58	68	
9	1		60	70	
11	1		62	71	
13	1		64	73	
15	2		65	75	
16	4		67	76	
18	6		69	78	
20	8	71	79		
22	12	73	80	7	
24	15	75	81		
25	19	76	83		
27	23	78	84		
29	27	80	85		
31	31	82	86		
33	34	84	87		
35	37	85	88		
36	41	87	89		
38	43	89	90		
40	47	91	91	8	
42	49	93	92		
44	52	95	94		
45	54	96	95		
47	56	98	97		
49	58	100	100		
					9

Wyniki w skali centylowej i staninowej umożliwiają porównanie wyniku ucznia z wynikami uczniów w całym kraju. Na przykład, jeśli uczeń z języka niemieckiego uzyskał 75% punktów możliwych do zdobycia (wynik procentowy), to oznacza, że jego wynik jest taki sam lub wyższy od wyniku 81% wszystkich zdających (wynik centylowy), a niższy od wyniku 19% zdających i znajduje się on w 7. staninie.

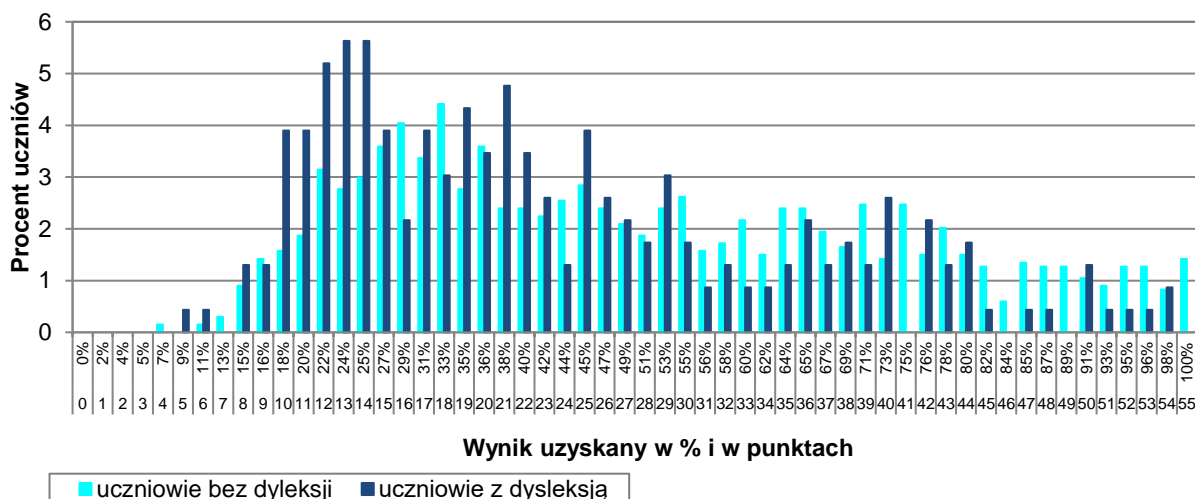
## Średnie wyniki szkół<sup>4</sup> na skali staninowej

TABELA 6. WYNIKI SZKÓŁ NA SKALI STANINOWEJ

Stanin	Przedział wyników (w %)
1	16–24
2	25–32
3	33–37
4	38–43
5	44–49
6	50–56
7	57–65
8	66–76
9	77–99

Skala staninowa umożliwia porównywanie średnich wyników szkół w poszczególnych latach. Uzyskanie w kolejnych latach takiego samego średniego wyniku w procentach nie oznacza tego samego poziomu osiągnięć.

### Wyniki uczniów bez dysleksji oraz uczniów z dysleksją rozwojową



WYKRES 2. ROZKŁADY WYNIKÓW UCZNIÓW BEZ DYSLEKSJI ORAZ UCZNIÓW Z DYSLEKSJĄ ROZWOJOWĄ

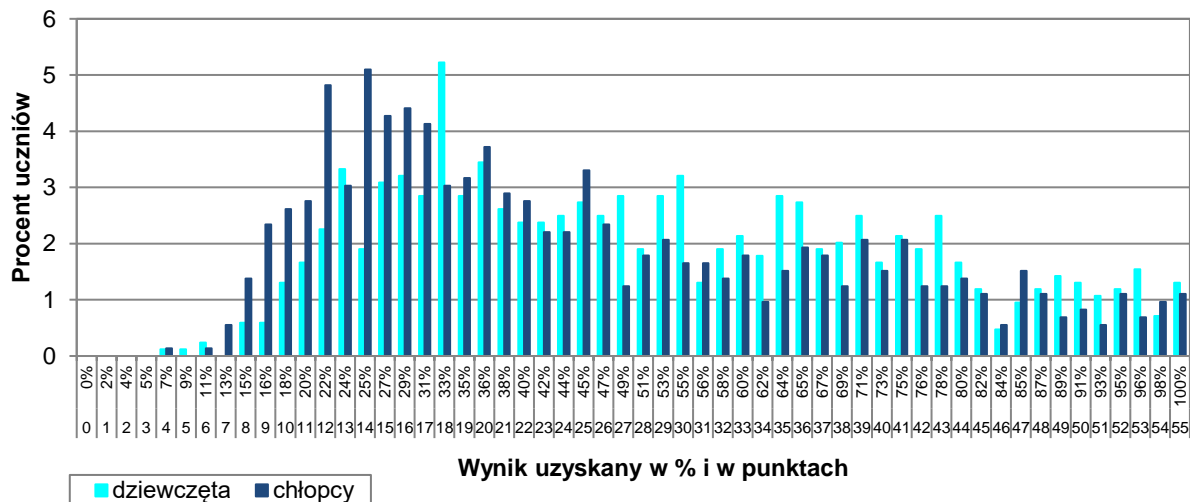
TABELA 7. WYNIKI UCZNIÓW BEZ DYSLEKSJI ORAZ UCZNIÓW Z DYSLEKSJĄ ROZWOJOWĄ – PARAMETRY STATYSTYCZNE

	Liczba uczniów	Minimum (%)	Maksimum (%)	Mediana (%)	Modalna (%)	Średnia (%)	Odchylenie standardowe (%)
Uczniowie bez dysleksji	1337	7	100	47	33	50,66	23,06
Uczniowie z dysleksją rozwojową	231	9	98	38	24; 25	42,67	20,73

<sup>4</sup> Ileokrotnie w niniejszym sprawozdaniu jest mowa o wynikach szkół w 2022 roku, przez szkołę należy rozumieć każdą placówkę, w której liczba uczniów przystępujących do egzaminu była nie mniejsza niż 5. Wyniki szkół obliczono na podstawie wyników uczniów, którzy wykonywali zadania z zestawu OJNP-100-2205.



### Wyniki dziewcząt i chłopców



WYKRES 3. ROZKŁADY WYNIKÓW DZIEWCZĄT I CHŁOPCÓW

TABELA 8. WYNIKI DZIEWCZĄT I CHŁOPCÓW – PARAMETRY STATYSTYCZNE

Płeć	Liczba uczniów	Minimum (%)	Maksimum (%)	Mediana (%)	Modalna (%)	Średnia (%)	Odchylenie standardowe (%)
Dziewczęta	842	7	100	49	33	52,33	22,43
Chłopcy	726	7	100	40	25	46,18	23,01

### Wyniki uczniów a wielkość miejscowości

TABELA 9. WYNIKI UCZNIÓW W ZALEŻNOŚCI OD LOKALIZACJI SZKOŁY – PARAMETRY STATYSTYCZNE

	Liczba uczniów	Minimum (%)	Maksimum (%)	Mediana (%)	Modalna (%)	Średnia (%)	Odchylenie standardowe (%)
Wieś	692	7	100	40	33	44,63	19,72
Miasto do 20 tys. mieszkańców	531	11	100	44	25; 29	48,16	22,99
Miasto od 20 tys. do 100 tys. mieszkańców	119	15	100	53	49; 75	54,22	22,43
Miasto powyżej 100 tys. mieszkańców	226	7	100	69	100	64,96	24,93

### Wyniki uczniów szkół publicznych i szkół niepublicznych

TABELA 10. WYNIKI UCZNIÓW SZKÓŁ PUBLICZNYCH I SZKÓŁ NIEPUBLICZNYCH – PARAMETRY STATYSTYCZNE

	Liczba uczniów	Minimum (%)	Maksimum (%)	Mediana (%)	Modalna (%)	Średnia (%)	Odchylenie standardowe (%)
Szkoła publiczna	1 526	7	100	45	33	49,13	22,68
Szkoła niepubliczna	42	7	100	65	65	62,38	27,11

## Poziom wykonania zadań

TABELA 11. POZIOM WYKONANIA ZADAŃ

### Rozumienie ze słuchu

Zadanie	Wymagania egzaminacyjne 2022		Poziom wykonania zadania (%)
	Wymaganie ogólne	Wymagania szczegółowe	
1.1.	II. Rozumienie wypowiedzi. <i>Uczeń rozumie proste wypowiedzi ustne artykułowane wyraźnie, w standardowej odmianie języka [...].</i>	II.5) Uczeń znajduje w wypowiedzi określone informacje.	83
1.2.			76
1.3.		II.4) Uczeń określa kontekst wypowiedzi.	67
1.4.		II.2) Uczeń określa główną myśl wypowiedzi [...].	48
1.5.		II.3) Uczeń określa intencje nadawcy/autora wypowiedzi.	55
2.1.		II.5) Uczeń znajduje w wypowiedzi określone informacje.	26
2.2.			53
2.3.			21
2.4.			66

Zadanie	Wymagania egzaminacyjne 2022		Poziom wykonania zadania (%)
	Wymagania ogólne	Wymaganie szczegółowe	
3.1.	II. Rozumienie wypowiedzi. <i>Uczeń rozumie proste wypowiedzi ustne artykułowane wyraźnie, w standardowej odmianie języka [...].</i>	II.5) Uczeń znajduje w wypowiedzi określone informacje.	20
3.2.	I. Znajomość środków językowych.		25
3.3.	<i>Uczeń posługuje się podstawowym zasobem środków językowych (leksykalnych, gramatycznych, ortograficznych) [...].</i>		41

## Znajomość funkcji językowych

Zadanie	Wymagania egzaminacyjne 2022		Poziom wykonania zadania (%)
	Wymaganie ogólne	Wymagania szczegółowe	
4.1.	IV. Reagowanie na wypowiedzi.  <i>Uczeń uczestniczy w rozmowie i w typowych sytuacjach reaguje w sposób zrozumiały, adekwatnie do sytuacji komunikacyjnej [...].</i>	V.4) Uczeń wyraża swoje opinie [...].	38
4.2.		V.3) Uczeń [...] przekazuje informacje i wyjaśnienia.	63
4.3.		V.5) Uczeń wyraża swoje [...] pragnienia [...].	42
4.4.		V.3) Uczeń [...] przekazuje informacje i wyjaśnienia.	38
5.1.		V.8) Uczeń proponuje [...].	55
5.2.		V.3) Uczeń uzyskuje [...] informacje i wyjaśnienia.	78
5.3.		V.8) Uczeń [...] zachęca.	58
5.4.		V.12) Uczeń wyraża [...] odmowę spełnienia prośby.	79

Zadanie	Wymagania egzaminacyjne 2022		Poziom wykonania zadania (%)
	Wymagania ogólne	Wymagania szczegółowe	
6.1.	IV. Reagowanie na wypowiedzi.  <i>Uczeń uczestniczy w rozmowie i w typowych sytuacjach reaguje w sposób zrozumiały, adekwatnie do sytuacji komunikacyjnej [...].</i>	V.3) Uczeń uzyskuje [...] informacje i wyjaśnienia.	12
6.2.	I. Znajomość środków językowych.  <i>Uczeń posługuje się podstawowym zasobem środków językowych (leksykalnych, gramatycznych, ortograficznych) [...].</i>	V.14) Uczeń stosuje zwroty i formy grzecznościowe.	79

## Rozumienie tekstów pisanych

Zadanie	Wymagania egzaminacyjne 2022		Poziom wykonania zadania (%)	
	Wymagania ogólne	Wymagania szczegółowe		
7.1.	II. Rozumienie wypowiedzi.  <i>Uczeń rozumie [...] proste wypowiedzi pisemne [...].</i>	III.4) Uczeń znajduje w tekście określone informacje.	43	
7.2.		III.3) Uczeń określa kontekst wypowiedzi.	53	
7.3.		III.2) Uczeń określa intencje nadawcy/autora tekstu.	56	
7.4.		III.1) Uczeń określa główną myśl tekstu [...].	62	
8.1.		III.5) Uczeń rozpoznaje związki między poszczególnymi częściami tekstu.	58	
8.2.			52	
8.3.			52	
9.1.		III.4) Uczeń znajduje w tekście określone informacje.	65	
9.2.			67	
9.3.			45	
9.4.			61	
10.1.		II. Rozumienie wypowiedzi.  <i>Uczeń rozumie [...] proste wypowiedzi pisemne [...].</i>	III.4) Uczeń znajduje w tekście określone informacje.	90
10.2.		V. Przetwarzanie wypowiedzi.	VI.2) Uczeń przekazuje w języku [...] polskim informacje sformułowane w [...] języku obcym.	51
10.3.		<i>Uczeń zmienia formę przekazu [...] pisemnego [...].</i>		57

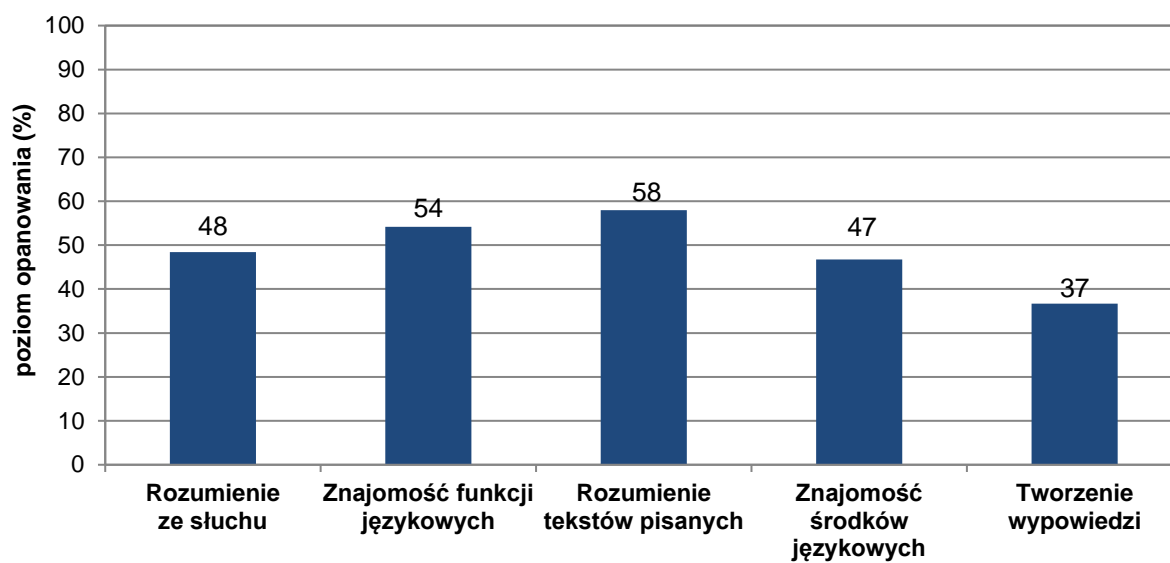
## Znajomość środków językowych

Zadanie	Wymagania egzaminacyjne 2022		Poziom wykonania zadania (%)
	Wymaganie ogólne	Wymaganie szczegółowe	
11.1.	I. Znajomość środków językowych.  <i>Uczeń posługuje się podstawowym zasobem środków językowych (leksykalnych, gramatycznych, ortograficznych) [...].</i>	I. Uczeń posługuje się podstawowym zasobem środków językowych (leksykalnych, gramatycznych, ortograficznych) [...].	71
11.2.			53
11.3.			44
12.1.			60
12.2.			62
12.3.			42
13.1.			17
13.2.			26
13.3.			46

## Wypowiedź pisemna

Zadanie	Wymagania egzaminacyjne 2022		Kryteria	Poziom wykonania zadania (%)
	Wymagania ogólne	Wymagania szczegółowe		
14.	<p>I. Znajomość środków językowych.</p> <p><i>Uczeń posługuje się podstawowym zasobem środków językowych (leksykalnych, gramatycznych, ortograficznych) [...].</i></p>	<p>I. Uczeń posługuje się podstawowym zasobem środków językowych (leksykalnych, gramatycznych, ortograficznych) [...] w zakresie następujących tematów:</p> <p>1) człowiek 3) edukacja 5) życie prywatne.</p>	treść	37
	<p>III. Tworzenie wypowiedzi.</p> <p><i>Uczeń samodzielnie formułuje krótkie, proste, spójne i logiczne wypowiedzi pisemne [...].</i></p>	<p>IV. Uczeń tworzy krótkie, proste, spójne i logiczne wypowiedzi pisemne:</p> <p>1) opisuje ludzi [...] 4) przedstawia intencje, marzenia, nadzieje i plany na przyszłość.</p>	spójność i logika wypowiedzi	43
	<p>IV. Reagowanie na wypowiedzi.</p> <p><i>Uczeń [...] reaguje w sposób zrozumiały, adekwatnie do sytuacji komunikacyjnej, w formie prostego tekstu [...].</i></p>	<p>V. Uczeń reaguje w typowych sytuacjach:</p> <p>3) [...] przekazuje informacje i wyjaśnienia.</p>	zakres środków językowych	36
	<p>V. Przetwarzanie wypowiedzi.</p> <p><i>Uczeń zmienia formę przekazu [...].</i></p>	<p>VI.3) Uczeń przekazuje w języku obcym nowożytnym informacje sformułowane w języku polskim.</p>	poprawność środków językowych	30

**Średnie wyniki uczniów w zakresie poszczególnych obszarów umiejętności**



**WYKRES 4.** ŚREDNIE WYNIKI UCZNIÓW W ZAKRESIE POSZCZEGÓLNYCH OBSZARÓW UMIEJĘTNOŚCI

## Komentarz opracowany na podstawie wyników krajowych

Uczniowie klasy ósmej przystępujący do egzaminu z języka niemieckiego uzyskali średnio 50% punktów możliwych do zdobycia.

Zdający najlepiej poradzili sobie z rozwiązaniem zadań sprawdzających rozumienie tekstów pisanych (średni wynik – 58%). Niższe wyniki uzyskali za rozwiązanie zadań sprawdzających znajomość funkcji językowych, rozumienie ze słuchu oraz znajomość środków językowych (średni wynik – odpowiednio 55%, 50%, 48%). Najwięcej trudności sprawiło uczniom zadanie sprawdzające umiejętność tworzenia wypowiedzi pisemnej (37% punktów możliwych do uzyskania).

Każda z wymienionych części arkusza egzaminacyjnego zawierała jedno zadanie otwarte. Ósmoklasiści lepiej poradzili sobie z rozwiązywaniem zadań zamkniętych niż otwartych. Średni wynik za rozwiązanie zadań otwartych wyniósł 40% punktów, podczas gdy za rozwiązanie zadań zamkniętych – 57% punktów. Najtrudniejsze wśród zadań otwartych okazało się zadanie 3., sprawdzające znajomość rozumienia ze słuchu i zadanie 13., które sprawdzało znajomość środków językowych (średni wynik w obu zadaniach – 31% punktów). Najłatwiejsze było zadanie 10., które sprawdzało znajomość rozumienia tekstów czytanych (średni wynik – 65% punktów).

### Rozumienie ze słuchu

Wyniki uzyskane w obszarze rozumienia ze słuchu wskazują, że uczniowie lepiej poradzili sobie ze zrozumieniem tekstu jako całości (średni wynik – 59% punktów) niż ze znajdowaniem w tekście określonych informacji (średni wynik – 47% punktów).

Najłatwiejsze spośród zadań sprawdzających globalne rozumienie tekstu okazało się zadanie 1.3. oparte na materiale ikonograficznym, wymagające określania kontekstu wypowiedzi. Poprawnej odpowiedzi udzieliło 69% zdających. Na to, że rozmowa odbywa się w samolocie, wskazywały w nagraniu wypowiedzi stewardessy: *Können Sie diese, bitte, nach oben ins Fach legen? Ich kann nicht durch., Und was möchten Sie?*, jak również reakcja pasażera *Ich lege die Tasche sofort unter den Sitz.* i jego prośba o coś ciepłego do picia.

Nieco większym wyzwaniem okazało się w tym obszarze zadanie 1.5., które sprawdzało umiejętność określenia intencji nadawcy/autora wypowiedzi. Prawie 60% uczniów wskazało poprawną odpowiedź **B**. Zrozumieli oni, że Claudia dzwoni do przyjaciela, aby pogratulować mu wygrania zawodów.

Najwięcej trudności przysporzyło zdającym zadanie 1.4., w którym należało określić temat rozmowy dwojga znajomych.

#### Zadanie 1.

##### 1.4. Worüber sprechen die Personen?

- A. Über ein Sportturnier.
- B. Über gemeinsames Einkaufen.
- C. Über einen populären Modekanal.



**Transkrypcja**

**Tekst 4.**

- Junge:* Hast du schon die neusten Laufschuhe gesehen? Gestern war Premiere.  
*Mädchen:* Ja! Wo bekomme ich sie?  
*Junge:* Im Zentrum in der Blumenstraße. Dort gibt es viele Schuhe und Laufsachen.  
*Mädchen:* Aber die neuen Schuhe sind bestimmt sehr teuer.  
*Junge:* Ja, die kosten viel. Du kannst auch ein älteres Modell nehmen.  
*Mädchen:* Gute Idee. Gehen wir morgen zusammen zum Geschäft?  
*Junge:* Gerne, ich kann dir ein paar Tipps geben und schaue auch nach einem T-Shirt.

Poprawnej odpowiedzi **B.** udzieliło 49% zdających, którzy zwrócili uwagę na fragmenty tekstu wskazujące na planowanie wspólnych zakupów: *Wo bekomme ich sie?*, *Ja, die kosten viel.*, *Gehen wir morgen zusammen zum Geschäft?* oraz *Gerne, ich kann dir ein paar Tipps geben und schaue auch nach einem T-Shirt.* Jednak nieprawidłowa odpowiedź **C.** została wybrana przez 37% zdających. Prawdopodobnie powodem był użyty w wypowiedzi wyraz *Modell*, który skojarzył się uczniom z tematyką modową. Nie zrozumieli oni, że ten wyraz określał starsze modele butów, które mogłyby zainteresować koleżankę podczas zakupów.

Znajdowanie informacji szczegółowych sprawdzały zadania 1.1.–1.2. oraz całe zadanie 2. i 3. Najłatwiejsze w tej części arkusza okazało się zadanie 1.1. Poprawnej odpowiedzi udzieliło 84% zdających. Zrozumieli oni, że Emma pojedzie dziś do szkoły autobusem ze względu na złą pogodę i brak możliwości dojazdu wspólnie ze swoim tatą.

Zdecydowanie więcej trudności przysporzyło zdającym zadanie 2.3.

**Zadanie 2. (0–4)**

**Diese Person**

- A. hat viele Stationen fotografiert.
- B. schaut sich im Zug immer Filme an.
- C. hat immer eine Lektüre für die Reise.
- D. reist lieber mit dem Zug als mit dem Wagen.
- E. hat bei einer problematischen Situation geholfen.

2.3.

A

**Transkrypcja (fragment)**

**Wypowiedź 3.**

Meine Oma hat früher auf dem Lande gewohnt und ich bin oft mit dem Zug zu ihr gefahren. Ich hatte immer meine Digitalkamera dabei. Durchs Zugfenster habe ich Bilder von allen Bahnhöfen gemacht, wo der Zug gehalten hat. Ich habe sie dann meiner Oma gezeigt. Meine Oma hat immer gesagt, dass sich die Bahnhöfe sehr verändert haben.

Poprawną odpowiedź **A.** wskazało 26% uczniów, którzy dopasowali fragment wypowiedzi *Ich hatte immer meine Digitalkamera dabei. Durchs Zugfenster habe ich Bilder von allen Bahnhöfen gemacht.* do zdania informującego o fotografowaniu dworców. Najczęściej ósmoklasiści wybierali odpowiedź **D.** (31% zdających). Prawdopodobnie kierowali się oni w swoich wyborach wyrażeniem *mit dem Zug*, które wystąpiło w zdaniu **D.** i w nagraniu. Nie zrozumieli, że w wypowiedzi wyrażenie to określało sposób, w jaki autor wypowiedzi dojeżdżał do swojej babci, a w zdaniu **D.** było użyte dla porównania podróży pociągiem z podróżą samochodem.

Najtrudniejszym zadaniem w obszarze rozumienia ze słuchu okazało się zadanie 3. (średni wynik – 31%). Oparte było ono na wypowiedzi opisującej wizytę w parku linowym. Było to zadanie otwarte, polegające na samodzielnym wpisaniu wyrazów w luki w zdaniach.

### Zadanie 3. (0–3)

Usłyszysz dwukrotnie wypowiedź Klaudii na temat wizyty w parku linowym. Na podstawie informacji zawartych w nagraniu uzupełnij luki 3.1.–3.3. w poniższych zdaniach, tak aby jak najbardziej precyzyjnie oddać sens wysłuchanego tekstu. Luki należy uzupełnić w języku niemieckim.

Im Kletterpark sind Klaudia und Annika die 3.1. blaue Route gegangen.

Am Ende der Route waren Klaudia und Annika sehr 3.2. glücklich.

Nach dem Besuch im Kletterpark sind Klaudia und Annika in die 3.3. Pizzeria gegangen.

### Transkrypcja

Hi, hier Klaudia. Weißt du was? Gestern war ich mit Annika im Kletterpark. Dort gab es zwei Routen: blau und schwarz. Wir wollten die schwarze nehmen, aber sie war leider nur für Erwachsene. Wir haben also die blaue Route gemacht. Die Route hat mit einer Fahrt über einen Fluss geendet. Vorher mussten wir auf eine hohe Plattform klettern. Ich hatte Angst. Aber wir haben es geschafft! Dann sind wir über den Fluss gefahren. In wenigen Sekunden war die Route zu Ende. Sie war leicht und machte uns viel Spaß. Wir waren total glücklich! Danach wollten wir in die Eisdielen. Sie war aber geschlossen. Wir sind in die Pizzeria gegangen. Und dort war Martin! Aber darüber erzähle ich dir später ...

Uzupełnienie luki 3.1. przysporzyło uczniom najwięcej trudności. Poprawnie rozwiązało to zadanie 24% zdających. Zrozumieli oni, że w parku linowym były dwie trasy – czarna i niebieska, ale tylko niebieska była dostępna dla młodzieży i właśnie nią poszły dziewczęta. W wyrazie *blaue*, którym należało uzupełnić lukę, akceptowane były błędy gramatyczne polegające na dodaniu niewłaściwej końcówki przymiotnika, np. *blauen* lub opuszczeniu końcówki wyrazu, np. *blau*. Dość często uczniowie wpisywali w lukę dwa przymiotniki: *blaue* und *schwarze*, lub liczebnik główny *zwei*, co było niezgodne z tekstem, ponieważ dziewczęta

poszły tylko jedną trasą. Czasami zdający wpisywali przypadkowe wyrazy, które usłyszeli w wypowiedzi. Jednak nie miały one związku z informacją o trasie, którą przeszły przyjaciółki, np. *Angst, Plattform* czy *Kletterpark*.

Luka 3.2. została poprawnie uzupełniona przez 26% ósmoklasistów, którzy wpisali właściwy przymiotnik, opisujący samopoczucie dziewcząt po ukończeniu trasy w parku. Bardzo często w odpowiedziach zdających występowały błędy językowe lub ortograficzne, które zaburzały komunikację. Często wyraz był napisany w taki sposób, że stawał się niezrozumiały dla rodzimego użytkownika języka, np.: *glukiś, gliklich* lub *glikisch*. Innym błędem było uzupełnienie luki wyrazami zaburzającymi logikę zdania, np. *Ende*. Wyraz ten występował w zdaniu *In wenigen Sekunden war die Route zu Ende.*, ale nie odnosił się do emocji, które towarzyszyły przyjaciółkom po ukończeniu trasy.

Lukę 3.3. poprawnie uzupełniło 41% zdających. Zrozumieli oni, że przyjaciółki po ukończeniu swojej wizyty w parku poszły do pizzerii i tam spędziły wspólnie czas. Część uczniów wpisywała jednak w lukę wyrazy, które występowały w nagraniu, ale nie odnosiły się do miejsca, gdzie były dziewczęta, np.: *Pizza, sind, zu Martin*, nie mogły więc zostać uznane za poprawne.

### Rozumienie tekstów pisanych

W obszarze rozumienia tekstów pisanych zdający poradzili sobie z zadaniami sprawdzającymi umiejętność znajdowania w tekście określonych informacji i ogólnego rozumienia tekstu na zbliżonym poziomie (średni wynik – odpowiednio 60% i 59%). Nieco więcej trudności przysporzyło zdającym zadanie sprawdzające umiejętność rozpoznawania związków między poszczególnymi częściami tekstu (średni wynik 54%).

Ósmoklasiści najlepiej poradzili sobie z zadaniem 10., sprawdzającym umiejętność znajdowania w tekście określonych informacji (65% poprawnych odpowiedzi). Zadanie to było zadaniem otwartym, w którym należało uzupełnić luki wyrazami w języku polskim.

Najłatwiejsza okazała się luka 10.1. 90% zdających poprawnie określiło rok, od którego można oglądać eksponaty w muzeum. Zadanie to było najłatwiejsze nie tylko w obszarze rozumienia tekstów pisanych, ale w całym arkuszu. Jednak blisko 10% zdających uzupełniło lukę liczebnikiem 20. Być może zaproponowali oni tę odpowiedź, ponieważ w tekście wyraz ten wystąpił w połączeniu z wyrazem *Jahre: über 20 Jahre*.

Najtrudniejsze w tym zadaniu okazało się uzupełnienie luki 10.2. To zadanie rozwiązało poprawnie 50% zdających. Uczniowie wpisywali w lukę oczekiwany wyraz *psy*, rozszerzając czasami swoją odpowiedź, np. *psy z właścicielami* lub *z opiekunami*. Duża część zdających wpisywała jednak nieprecyzyjne odpowiedzi, np. *pupile* czy *czworonogi*, oraz odpowiedzi niezgodne z tekstem, np. *dzieci* czy *właściciele psów*, które nie mogły być akceptowane.

Zadanie 10.3. było nieco łatwiejsze dla zdających (55% poprawnych rozwiązań). Uczniowie powinni uzupełnić zdanie o tym, że jamnik Waldi był pierwszą oficjalną maskotką w historii letnich igrzysk olimpijskich. Często jednak odpowiedzi uczniowskie były niejasne lub nielogiczne, np. *olimpijska wiosenna, olimpijskich zabaw letnich* lub *w wielu kolorach*, i nie mogły być akceptowane.

Najtrudniejszym zadaniem sprawdzającym umiejętność znajdowania w tekście określonych informacji okazało się zadanie 7.1.



Am 20. November sollen alle Schüler den Stadtpark in der Nähe unserer Schule aufräumen. Die Lehrer helfen mit! Bitte, zieht euch warm an!  
Jede Person bekommt einen Müllsack, aber die Handschuhe bringt, bitte, von zu Hause mit.  
Die Klasse, die den meisten Müll sammelt, bekommt einen Preis: einen USB-Stick für jeden Schüler.  
Und die Eltern bringen warme Getränke und Kuchen für alle mit. 😊

**7.1. Was sollen die Schüler für die Aktion mitnehmen?**

- A. Handschuhe.
- B. Getränke.
- C. USB-Sticks.

Poprawnie rozwiązało to zadanie 43% uczniów. Zrozumieli oni, że na czas przeprowadzanej akcji powinni przynieść z domu rękawiczki. Na tę informację wskazywał fragment tekstu: *aber die Handschuhe bringt, bitte, von zu Hause mit*. Jednak równie liczna była grupa uczniów, którzy wybrali błędną odpowiedź C. (43% zdających). Być może pomylili oni znaczenie czasownika *bringen* z *bekommen* w tekście i dlatego wskazywali pendrive USB jako przedmiot, który należy przynieść (*bringt*), a nie jako nagrodę, którą otrzyma (*bekommt*) każdy uczeń biorący udział w akcji.

Spośród zadań sprawdzających globalne rozumienie tekstu najłatwiejsze okazało się zadanie 7.4. sprawdzające umiejętność określania głównej myśli tekstu.

**Nachricht**

**Von:** dominik@xyz.de  
**An:** Marie2x@abc.de

Hallo Marie!  
Deine Mutter hat heute vor der Schule falsch geparkt und „eine rote Karte“ von unserer Klasse bekommen. Jeder, der zu lange parkt oder den Motor nicht ausmacht, bekommt eine Strafe – er muss bei der Organisation einer Disco für uns mithelfen. Es muss klar sein: Der Platz vor der Schule ist für uns und nicht für Autos. Viele Eltern, die falsch parken, sind von unserer Idee überrascht, aber sie sagen dann, dass wir recht haben.  
Dominik, Klasse 8B

**7.4. Dominik schreibt über**

- A. Straßenunfälle.
- B. einen Polizeibesuch.
- C. eine Schüleraktion.

Prawidłową odpowiedź **C.** wybrało 64% ósmoklasistów. Z całości tekstu – wiadomości napisanej przez ucznia klasy 8B. zdający wywnioskowali, że chodzi o akcję uczniów mającą na celu wyeliminowanie niewłaściwego parkowania przed szkołą. Na tę odpowiedź wskazywały fragmenty tekstu „*eine rote Karte*“ *von unserer Klasse bekommen, bekommt eine Strafe, muss bei der Organisation einer Disco für uns mithelfen* oraz zdania o tym, że „ukarani” przez uczniów rodzice byli zaskoczeni, ale przyznali później rację inicjatorom tych działań.

Nieco trudniejsze było zadanie 7.3., które sprawdzało umiejętność określenia intencji nadawcy/autora tekstu (57% poprawnych odpowiedzi).

Najtrudniejszym dla zdających okazało się zadanie 7.2. sprawdzające umiejętność określenia kontekstu wypowiedzi.

Zadaniem zdających było określenie, gdzie znajduje się Petra podczas rozmowy z przyjaciółką. Poprawnej odpowiedzi **B.** udzieliło 54% uczniów. Na to, że Petra jest w domu, wskazywały w tekście informacje o tym, że przymierza ona właśnie sukienki, które przed chwilą dostarczył jej kurier, pozostałe sukienki leżą na jej łóżku, a ona ogląda się w tych kreacjach, stojąc przed lustrem w przedpokoju. 26% zdających wskazało jednak niepoprawną odpowiedź C. Prawdopodobnie skojarzyli oni sytuację przymierzania ubrań z najbardziej popularnym miejscem w tej sytuacji, czyli z butikiem.

Więcej trudności przysporzyło uczniom zadanie 8., w którym należało uzupełnić luki w tekście, tak aby dobierane zdanie łączyło się w sposób logiczny zarówno ze zdaniem poprzedzającym lukę, jak też ze zdaniem następującym po niej.

### Zadanie 8. (0–3)

Przeczytaj tekst, z którego usunięto trzy zdania. Wpisz w każdą lukę (8.1.–8.3.) literę, którą oznaczono brakujące zdanie (A–D), tak aby otrzymać spójny i logiczny tekst. **Uwaga!** Jedno zdanie zostało podane dodatkowo i nie pasuje do żadnej luki.

#### UNSER MORGENGESPRÄCH

**Hallo Daphne. Trinkst du gerne Kaffee?**

Daphne: Klar. 8.1. C Er hat diesen leckeren dicken Milchschaum. Aus diesem Schaum mache ich meine Bilder und Figuren.

**Tolle Idee. Wie lange brauchst du dafür?**

Daphne: Jeden Tag arbeite ich bis zu 20 Minuten an meinem Cappuccino.

**Ist er dann nicht kalt?**

Daphne: Ja, aber ich kann ihn bewundern. Ich brauche ihn nicht zu trinken.

**Wann hast du begonnen, solche Bilder zu machen?**

Daphne: Vor drei Jahren. 8.2. D

**Dann warst du erst 15, als du damit angefangen hast?**

Daphne: Ja. Jetzt bin ich 18 und kann eigentlich alle Dekorationen machen.

**Was sind deine Lieblingsmotive?**

Daphne: 8.3. A Zum Beispiel Snoopy oder Daisy Duck. Manchmal mache ich auch Kopien der Kunstwerke von bekannten Malern. Diese sind am schwierigsten.

**Womit machst du das?**

Daphne: Ich brauche zwei Löffel. Manchmal benutze ich ein paar kleine Pinsel.



- A. Das sind vor allem bekannte Comicfiguren.
- B. Für die Kaffeetassen aus Porzellan brauche ich viel Geld.
- C. Am liebsten mache ich mir Cappuccino.
- D. Damals habe ich zum ersten Mal Bilder auf Cappuccino gemacht.

Zadanie 8.1. rozwiązało poprawnie 57% zdających. Zauważyli oni, że zdanie **C.** jest odpowiedzią na zadane powyżej w tekście pytanie, czy Daphne lubi kawę, oraz jest powiązane ze zdaniem po luce, wyjaśniającym, dlaczego dziewczyna preferuje cappuccino.

Nieco większym wyzwaniem dla zdających były zadania 8.2. i 8.3. (wynik w obydwu przypadkach – 53% poprawnych odpowiedzi).

Do luki 8.2. należało dobrać zdanie **D.**, informujące, że wtedy Daphne po raz pierwszy wykonała swój obrazek na kawie. W zdaniu poprzedzającym lukę jest informacja, która precyzuje, kiedy to zdarzenie miało miejsce, a zdanie po luce informuje, ile lat miała wtedy dziewczyna.

Lukę 8.3. należało uzupełnić zdaniem **A.**, przy użyciu którego Daphne odpowiadała na wcześniej zadane pytanie o ulubione motywy jej prac, informując, że są to przede wszystkim postacie komiksowe. W zdaniu po luce dziewczyna rozwijała swoją wypowiedź, dając przykłady takich postaci.

Zarówno w zadaniu 8.2., jak i 8.3. najczęściej wybieraną błędną odpowiedzią była opcja B. Być może wydawała się ona uczniom atrakcyjna ze względu na występujący w niej wyraz *Kaffeetassen*, który nawiązywał do zdjęć ilustrujących to zadanie.

### Znajomość funkcji językowych

Zadania 4., 5. i 6. sprawdzały znajomość funkcji językowych. Aby je poprawnie rozwiązać, uczniowie musieli wykazać się umiejętnością uzyskiwania i przekazywania informacji i wyjaśnień, wyrażania swoich opinii i upodobań, odmawiania i wyrażania zgody na spełnienie prośby, stosowania zwrotów i form grzecznościowych, proponowania i zachęcania oraz odpowiadania na gratulacje.

Dość łatwe dla ósmoklasistów okazało się zadanie 5., które polegało na dobraniu właściwych reakcji do sytuacji opisanych w języku polskim (średni wynik – 68% punktów). Zadanie to było najłatwiejsze w całym arkuszu egzaminacyjnym.

Niższe wyniki zdający uzyskali w zadaniu 4. (średni wynik – 47% punktów). Aby je poprawnie rozwiązać, należało dobrać właściwą reakcję do wypowiedzi odtworzonych dwukrotnie z płyty CD. Dotyczyły one tematu urodzin i przyjęcia urodzinowego. Poziom wykonania zadań 4.1.–4.4. był zróżnicowany (od 39% do 61% poprawnych odpowiedzi). Najtrudniejsze okazało się zadanie 4.4. (39% poprawnych odpowiedzi), sprawdzające umiejętność przekazywania informacji. Uczniowie powinni wybrać opcję **C.** (*Dieses Wochenende.*), aby poprawnie odpowiedzieć na pytanie, kiedy odbędzie się przyjęcie urodzinowe. Ponad jedna czwarta zdających wskazała niepoprawną odpowiedź B. (*In einem Musikklub.*), łącząc prawdopodobnie wyraz *Party* z miejscem, w którym takie przyjęcia często się odbywają. Być może nie zwrócili oni uwagi na zaimek pytający *wann* lub pomylili go z zaimkiem *wo*. Najłatwiejsze było zadanie 4.2., które również sprawdzało umiejętność przekazywania informacji (61% poprawnych odpowiedzi). W odpowiedzi na pytanie *Warum ist Peter nicht zur Party gekommen?* uczniowie poprawnie wskazali jako właściwą reakcję zdanie **D.** (*Er ist seit Montag krank.*), które wyjaśniało powód nieobecności Petera na imprezie.

Największym wyzwaniem w tym obszarze było dla zdających zadanie 6. (średni wynik – 46%), które było zadaniem otwartym. Uczniowie mieli uzupełnić dwa minialogi z życia codziennego, wpisując w każdą lukę reakcję adekwatną do sytuacji. Zadanie to było oparte na materiale ikonograficznym.

**Zadanie 6. (0–2)**


Uzupełnij dialogi. Wpisz w każdą lukę (6.1.–6.2.) brakującą wypowiedź, tak aby otrzymać spójne i logiczne teksty. Luki należy uzupełnić w języku niemieckim.

6.1. Wie oft sollte  
ich die Tabletten einnehmen?



Dreimal täglich  
nach dem Essen.

Ich gratuliere dir, Martin!



6.2. Danke !

Zadanie 6.1., które sprawdzało umiejętność uzyskiwania informacji, sprawiło uczniom najwięcej trudności w całym arkuszu egzaminacyjnym. Jedynie 16% uczniów prawidłowo rozwiązało to zadanie. Wymagało ono uzupełnienia pytania o częstotliwość przyjmowania leków skierowanego do lekarza. Należało użyć zwrotu *Wie oft sollte*. Akceptowane było też użycie innych czasowników modalnych, np. *müssen* czy *dürfen*. Błędy popełniane przez zdających potwierdzają, że w wielu przypadkach uczniowie nie zwrócili uwagi na konstrukcję zdania i na to, że należało w nim użyć czasownika modalnego. Wpisywali oni w lukę wyrażenia bez czasownika, np. *wie oft* lub *wie viel Mal*. Wielu zdających myliło zaimek pytający *wann* ze spójnikiem *wenn*.

W zadaniu 6.2. sprawdzającym umiejętność wyrażenia podziękowania za gratulacje, zdający uzyskali dużo wyższy wynik. To zadanie poprawnie rozwiązało 77% uczniów. Żeby poprawnie uzupełnić lukę, należało wpisać wyraz *Danke*. Odpowiedzi zawierające błędy ortograficzne, np. *danke*, *Dancke* lub *Danken* nie były akceptowane. Zdający dodawali



często wyrazy *schön*, *sehr* albo tworzyli całe zdanie, np. *Ich danke Ihnen sehr*, co było poprawną reakcją w tej sytuacji komunikacyjnej.

### Znajomość środków językowych

Zadania 11., 12. i 13. sprawdzały znajomość środków językowych. Średni wynik za wykonanie zadań w tym obszarze wyniósł 48% punktów.

Rozwiązując zadania zamknięte, uczniowie nieco lepiej poradzili sobie z zadaniem 11., które sprawdzało znajomość struktur leksykalnych (średni wynik – 57% punktów) niż z zadaniem 12., w którym należało wykazać się znajomością struktur gramatycznych (średni wynik – 55% punktów).

W zadaniu 11. zdający mieli najmniej trudności z rozwiązaniem zadania 11.1. Poprawny czasownik *organisieren* w bezokoliczniku wybrało 73% ósmoklasistów. Pozostałe dwa zadania poprawnie rozwiązało odpowiednio 53% i 46% zdających. Zadanie 11.2. wymagało dobrania przymiotnika *besten*, żeby wyrazić, która propozycja imprezy jest najlepsza, a zadanie 11.3. – wskazania gości jako tych, którzy przybędą przebrani na imprezę.

W zadaniu 12., w którym należało wykazać się znajomością struktur gramatycznych, największą trudność sprawiło zdającym zadanie 12.3. Należało wybrać formę przymiotnika *genau*, tak aby zdanie było poprawne gramatycznie. Poprawną formę *genaue* wybrało 42% zdających. Wiedzieli oni, że wyrażenie *es gibt* wymaga dopełnienia w bierniku, a końcówką przymiotnika po rodzajniku określonym w liczbie pojedynczej jest *-e*.

Największą trudność w tym obszarze sprawiło zdającym zadanie 13., które było zadaniem otwartym (średni wynik – 31% punktów). W zadaniu tym należało przetłumaczyć na język niemiecki fragmenty podane w nawiasach, tak aby otrzymać zdania logiczne i gramatycznie poprawne. Wymagana była pełna poprawność ortograficzna i gramatyczna wpisywanych fragmentów zdań.

Najtrudniejsze okazało się zadanie 13.1., które poprawnie rozwiązało 20% zdających.

**13.1. (Gdzie byłeś) Wo warst du gestern Vormittag?**

Wielu zdających wybrało odpowiedni czasownik *sein*, ale nie potrafiło go poprawnie użyć w czasie przeszłym, najczęściej stosowali czas teraźniejszy. Innym poważnym błędem w odpowiedziach uczniowskich był niewłaściwy szyk zdania pytającego *Wo du warst* zamiast *Wo warst du*. Często uczniowie zapominali o wpisaniu zaimka osobowego *du*.

Sporo trudności sprawiło zdającym również zadanie 13.2. (27% poprawnych odpowiedzi). W zadaniu tym blisko 2/3 ósmoklasistów użyło całej gamy niepoprawnych form stopniowanego przysłówka *schnell*, popełniając w nim zarówno błędy ortograficzne, jak i gramatyczne. Lepiej poradzili sobie z zadaniem 13.3., w którym należało przetłumaczyć czasownik *muszę* (46% poprawnych odpowiedzi).

## Wypowiedź pisemna

W zadaniu 14. uczniowie mieli napisać krótką wiadomość e-mail informującą o rozpoczęciu przez zdającego kursu nauki gry na gitarze. Realizując poszczególne podpunkty polecenia, zdający powinni wykazać się między innymi umiejętnością opisywania osób, opowiadania o planach na przyszłość oraz przekazywania informacji i wyjaśnień.

Najwyższy średni wynik uczniowie uzyskali w kryterium spójności i logiki wypowiedzi (43%). Wyniki za treść oraz za zakres środków językowych były niższe i wyniosły w obu kryteriach 37% poprawnych odpowiedzi. Najniższy średni wynik uczniowie uzyskali w kryterium poprawności środków językowych (31% punktów).

Wpływ na wyniki w kryterium treści miała prawdopodobnie mało wnikliwa analiza podanego polecenia. Najczęściej w pracach uczniowskich brakowało realizacji lub rozwinięcia pierwszego lub trzeciego podpunktu polecenia. Realizacja treści polecenia wypowiedzi pisemnej została poddana bardziej szczegółowej analizie w sekcji „Pod lupą”, w której przedstawione zostały wskazówki, jak sobie radzić z rozwiązywaniem zadania 14.

Przyczyną niskich wyników mógł być też ubogi zasób leksyki opanowanej przez uczniów. Szczególnie istotne było to przy realizacji trzeciego podpunktu polecenia, który wymagał opisu planów związanych z grą na gitarze. Znaczna grupa uczniów nie znała słownictwa adekwatnego do tematu, np. „nagrać płytę”, „założyć zespół” czy „występować przed publicznością”.

Wielu uczniów w ogóle nie podjęło próby napisania własnej wypowiedzi, często też liczne błędy językowe były przyczyną zakłócenia komunikacji, co powodowało brak realizacji podpunktów polecenia oraz miało wpływ na ocenę w pozostałych kryteriach pracy.

## „Pod lupą” – jak uzyskać maksymalny wynik w kryterium treści w wypowiedzi pisemnej?

Zadaniem, które sprawia zdającym najwięcej trudności, jest wypowiedź pisemna. Średni wynik za zadanie 14., które wymagało samodzielnego napisania e-maila, wyniósł 37% punktów możliwych do uzyskania.

Polecenie w tegorocznym arkuszu egzaminu ósmoklasisty brzmiało następująco:

**Od niedawna chodzisz na kurs nauki gry na gitarze. W e-mailu do kolegi z Niemiec:**

- **wyjaśnij, skąd masz gitarę**
- **opisz nauczyciela prowadzącego zajęcia**
- **napisz, jakie masz plany związane z grą na tym instrumencie.**

*Napisz swoją wypowiedź w języku niemieckim. Podpisz się jako XYZ.*

***Rozwiń** swoją wypowiedź w każdym z trzech podpunktów, tak aby osoba nieznająca polecenia w języku polskim uzyskała wszystkie wskazane w nim informacje. Pamiętaj, że długość wypowiedzi powinna wynosić od 50 do 120 wyrazów (nie licząc wyrazów podanych na początku wypowiedzi). Oceniane są: umiejętność pełnego przekazania informacji, spójność, bogactwo językowe oraz poprawność językowa.*

### CZYSTOPIŚ

Napisz e-mail

Wyślij Zapisz Załącznik Duży załącznik Obrazek Zrzut

Do: aaa@hotmail.com

Temat: Hallo!

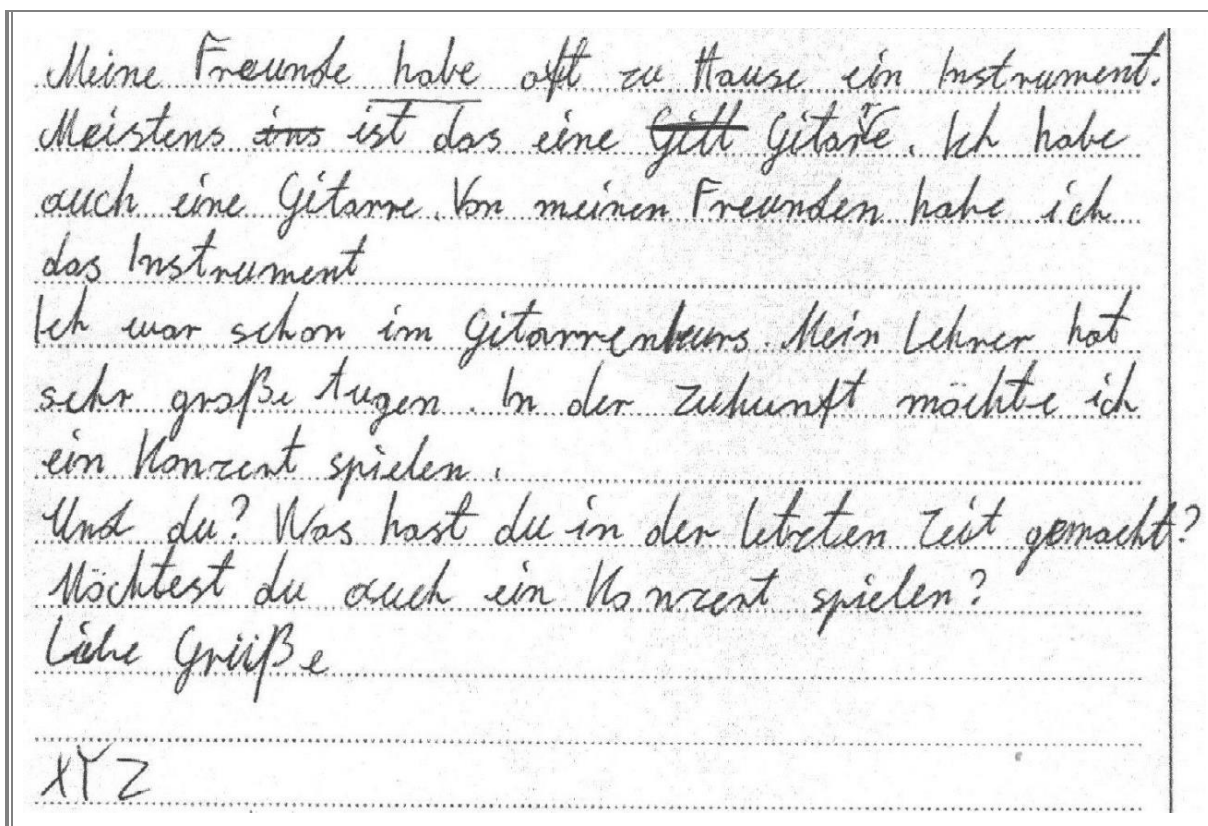
Lieber Anton,  
stell dir vor, ich habe mit einem Gitarrenkurs begonnen!

.....

Najważniejszym celem pisania tekstu skierowanego do konkretnego odbiorcy jest efektywne przekazanie informacji. Ten priorytetowy charakter skutecznej komunikacji odzwierciedlają kryteria oceniania zadania 14. Treść jest najwyżej punktowanym i w pewnym sensie nadrzędnym elementem oceny wypowiedzi pisemnej. Aby otrzymać punkty w pozostałych kryteriach, tj. w kryterium spójności i logiki tekstu, zakresu środków językowych oraz poprawności środków językowych, uczeń musi uzyskać co najmniej 1 punkt w kryterium treści właśnie.

Przyjrzyjmy się poniższej pracy.

Przykład 1.



Praca dotyczy sytuacji związanej z kursem gry na gitarze, jest w znacznej większości spójna i logiczna, a zakres środków językowych jest zadowalający dla poziomu A2. Zdający nie popełnił prawie żadnych błędów językowych. Jednak w związku z tym, że ze względu na niewłaściwą realizację podpunktów polecenia uzyskał on w kryterium treści tylko 1 punkt, zgodnie z zasadami oceniania nie może otrzymać więcej niż 1 punkt w każdym z pozostałych kryteriów. W rezultacie za całą swoją wypowiedź pisemną może otrzymać maksymalnie 4 punkty.

Dlatego właśnie pełna i precyzyjna realizacja trzech podpunktów podanych w poleceniu jest tak istotna. Przyjrzyjmy się, na co należy zwrócić uwagę i jakich błędów unikać.

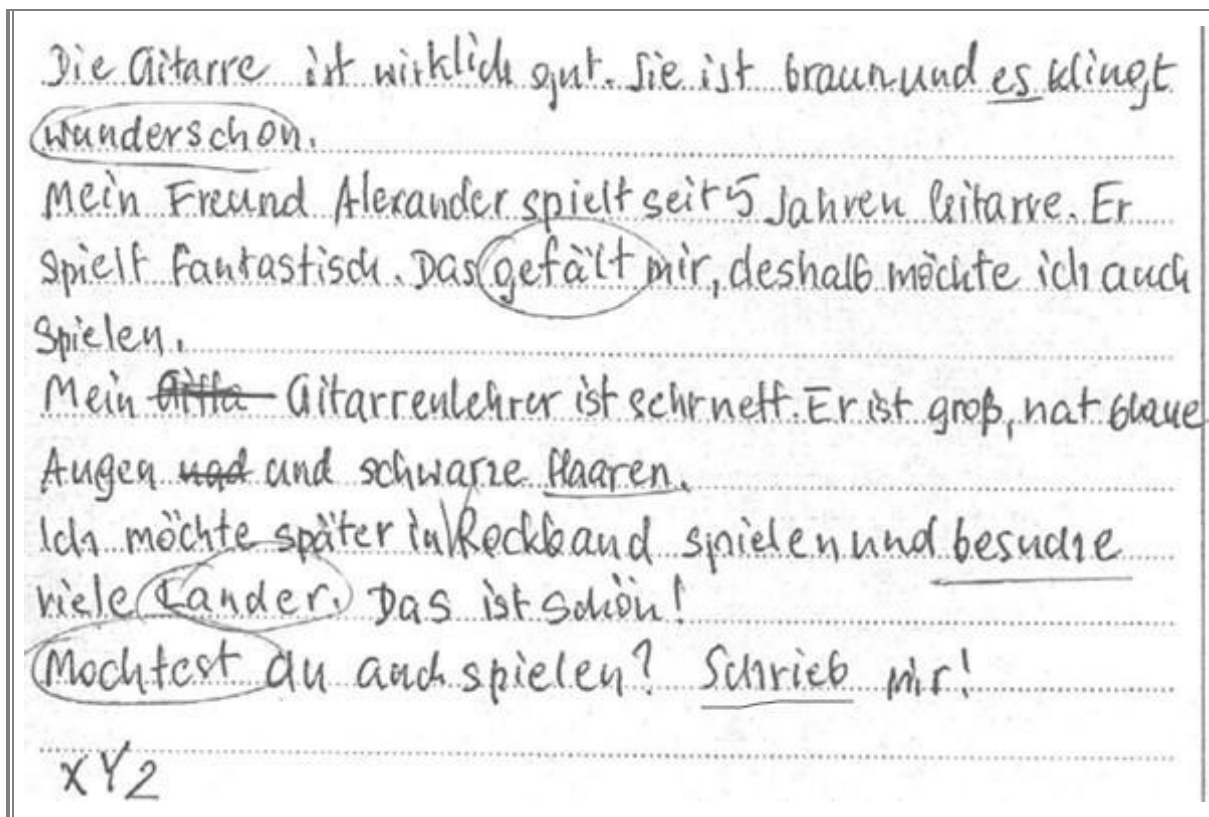
### Zgodność z poleceniem

Przystępując do formułowania wypowiedzi pisemnej, należy najpierw dokładnie przeczytać polecenie i zwrócić szczególną uwagę na trzy jego podpunkty oraz podany początek maila. Trzon polecenia wraz z pierwszym zdaniem wiadomości tworzą kontekst sytuacyjny, którego nie należy ignorować. W zadaniu 14. zarówno z trzonu polecenia, jak i podanego zdania wynikało, że zdający już rozpoczął kurs gry na gitarze, a pierwszy podpunkt polecenia wymagał wyjaśnienia, skąd piszący ma gitarę. Najczęściej występującym sposobem realizacji tego podpunktu było wskazanie osoby, od której piszący otrzymał gitarę lub określenie okazji, z jakiej ją dostał.

Jednak część uczniów ograniczyła się do informacji o tym, że mają nową gitarę, czasami uzupełnionej opisem posiadanej gitary, a to nie było właściwą realizacją tego podpunktu polecenia.

W pracach uczniowskich pojawiały się też często obszerne fragmenty tekstu, które były związane z grą na gitarze, ale nie dotyczyły żadnego podpunktu polecenia. Ten problem jest zilustrowany w kolejnym przykładzie.

Przykład 2.



Autor powyższej pracy opisuje dość szczegółowo posiadaną gitarę, ale nie dowiadujemy się z pracy, skąd ją ma. Uczeń informuje też szczegółowo o umiejętnościach muzycznych swojego przyjaciela i o tym, że były one powodem, dla którego on również chce grać na gitarze. Jednak żadna z tych informacji nie jest realizacją pierwszego podpunktu polecenia.

Realizując trzeci podpunkt polecenia, część zdających opisywała plany związane z grą na gitarze, które nie dotyczyły osoby piszącej, np. *Meine Eltern wollen Musik hören*. Taka realizacja nie była w pełni zgodna z poleceniem, co musiało znaleźć odzwierciedlenie w ocenie pracy.

Innym zaobserwowanym problemem w realizacji tego podpunktu polecenia było informowanie o tym, w jaki sposób zdający już osiąga korzyści w związku z grą na gitarze. Uczeń powinien pisać o swoich planach, więc użycie czasu teraźniejszego lub przeszłego było poważnym błędem i takie realizacje trzeciego podpunktu polecenia nie były akceptowane.

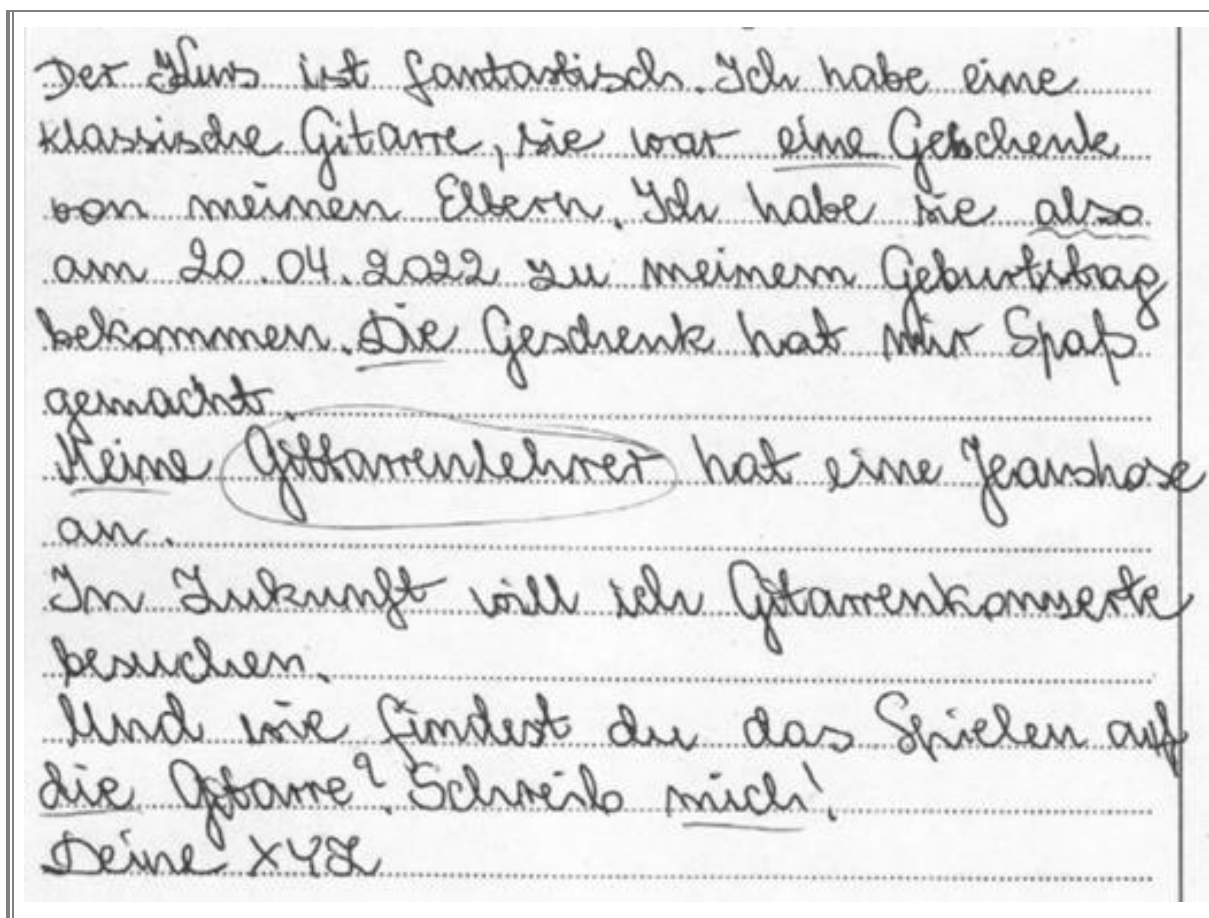
### Kwestia rozwijania poszczególnych podpunktów polecenia

Uzyskanie maksymalnego wyniku w kryterium treści wymaga rozwinięcia wypowiedzi w każdym z trzech podpunktów. Zasada jest następująca: im więcej podpunktów polecenia zostanie rozwiniętych w pracy, tym więcej punktów otrzyma zdający. Wyraźnie pokazuje to poniższa tabela z Informatora.

Do ilu podpunktów uczeń się odniósł?	Ile podpunktów rozwinął?			
	3	2	1	0
3	4	3	2	1
2		2	1	1
1			1	0
0				0

Przyjrzyjmy się przykładowi 3.

Przykład 3.



Zdający nie rozwinął swojej wypowiedzi w wystarczającym stopniu w zakresie dwóch ostatnich podpunktów polecenia. Opisując nauczyciela gitary, uczeń podaje jedynie, że nosi on spodnie jeansowe (*hat eine Jeanshose an*), a jedynym wspomnianym zamierzeniem, które chce spełnić w związku z grą na gitarze, jest chęć chodzenia na koncerty gitarowe (*will ich Gitarrenkonzerte besuchen*). To zdecydowanie za mało, aby realizacja tych podpunktów mogła być uznana za rozwiniętą. Natomiast dużo więcej informacji pojawia się w odniesieniu do pierwszego podpunktu polecenia. Uczeń poinformował, że gitara była prezentem urodzinowym od rodziców, poza tym opisał gitarę, podał datę jej otrzymania i wyjaśnił, jakie emocje mu towarzyszyły, kiedy otrzymał ten prezent.

Zgodnie z zasadami oceniania praca, w której uczeń odniósł się do wszystkich podpunktów polecenia, ale rozwinął tylko jeden z nich, zostałaby oceniona w kryterium treści na 2 punkty.

Aby rozwinąć dany podpunkt polecenia, zdający musi odnieść się do niego w sposób bardziej szczegółowy. Oznacza to, że uczeń przy realizacji danego podpunktu powinien:

1. zawrzeć co najmniej dwa odniesienia do niego, np. nie tylko poinformować, jaki ubiór nosi nauczyciel, ale też opisać charakter lub wygląd tej osoby, np.

Mein Gitarrenlehrer ~~ist~~ sieht sportlich aus und trägt ein weißes Hemd.

2. rozbudować bardziej szczegółowo jeden aspekt przekazywanej informacji, np. wyjaśnić precyzyjnie, co cecha charakteru, wskazana w opisie osoby, oznacza dla zdającego, np.

Meine Lehrerin ist sehr sympatisch, sie lächelt immer.

Uwzględniając powyższe wskazówki, zobaczmy, jak przykładowo można byłoby rozbudować wypowiedź z Przykładu 3. Dodane w pracy fragmenty sprawiłyby, że praca zostałaby oceniona na maksymalną liczbę punktów w kryterium treści.

Der Mits ist fantastisch. Ich habe eine klassische Gitarre, sie war eine Geschenk von meinen Eltern. Ich habe sie also am 20.04.2022 zu meinem Geburtstag bekommen. Die Geschenk hat mir Spaß gemacht.

Meine Gitarrenlehrer hat eine Jeanshose an. Herr Meier ist nett, nicht klein und blond.

In Zukunft will ich Gitarrenkonzerte besuchen. Ich fahre nach Spanien, dort spielt man gut Gitarre.

Und wie findest du das Spielen auf die Gitarre? Schreib mich!

Deine XYZ

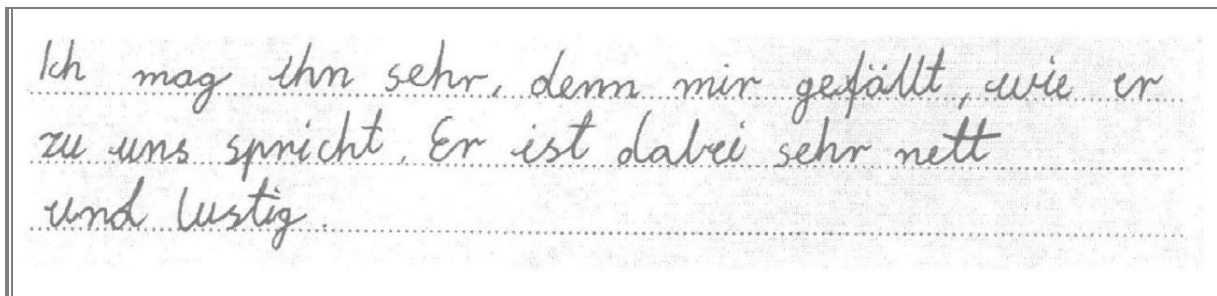
## Precyzyjne wyrażanie swoich myśli

Aby w pełni zrealizować polecenie, konieczne jest również właściwe wprowadzenie każdego podpunktu polecenia oraz precyzyjne użycie środków językowych do przekazania wymaganych informacji, tak aby odbiorca nie musiał się niczego domyślać.

Fakt, że zdający ma podane polecenie i egzaminator to polecenie zna, nie oznacza, że możliwe jest realizowanie go w sposób skrótowy lub chaotyczny, tak jakby zdający odpowiadał na zadawane pytania. Bardzo często prowadzi to do niejasności w pracy, co oznacza, że realizacja danego podpunktu polecenia jest kwalifikowana na poziom niższy.

Przyjrzyjmy się poniższemu przykładowi.

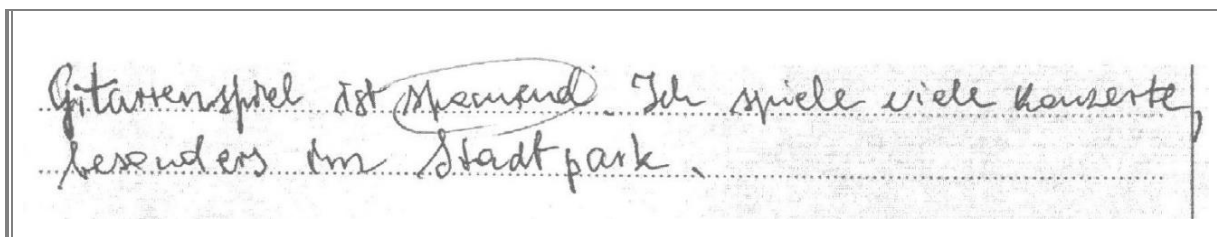
Przykład 4.



Zdający przedstawił opis charakteru pewnej osoby, opis sposobu jej zachowania się, jak również napisał, jaki jest stosunek emocjonalny piszącego do tej osoby. Z tekstu jednak nie wynika, kogo opisuje zdający. Bez przeczytania polecenia nie wiemy, że ten opis dotyczy osoby prowadzącej zajęcia, co powoduje niejasność wypowiedzi. Dlatego taka realizacja drugiego podpunktu polecenia, zgodnie z zasadami oceniania, jest kwalifikowana na poziom niższy, czyli jako „odniósł się”.

Bardzo często zdarza się też, że niejednoznaczność w realizacji podpunktu polecenia wynika z nieodpowiednio dobranych środków językowych. Taką sytuację ilustruje poniższy przykład.

Przykład 5.



Uczeń stosuje czas teraźniejszy zamiast przyszłego i nie podaje żadnych okoliczników czasu, wskazujących, że opisywane czynności mogą odnosić się do przyszłości. Jego wypowiedź możemy zrozumieć raczej jako opis przedsięwzięcia, w które jest obecnie zaangażowany, a nie jego planów na przyszłość. W związku z tym taka realizacja tego podpunktu polecenia zostanie zakwalifikowana na poziom niższy, czyli „odniósł się”.

Na koniec przyjrzyjmy się realizacji zadania 14., która spełnia wszystkie wymogi polecenia.



Przykład 6.

..letzten <sup>hatte</sup> ~~habe~~ ich .. Geburtstag .. und .. <sup>habe</sup> ~~bekomme~~  
 .. eine Gitarre .. von .. meinen .. Eltern .. bekommen ..  
 .. Das .. Geschenk .. ist .. wunderbar .. für .. mich ..  
~~Ich habe mit einem Gitarrenkurs zu Hause~~  
~~aber~~ Ich .. war .. schon .. mit .. einem .. ersten .. Gitarrenkurs!  
 Mein Lehrer  
~~Gitarrenkurs~~ .. ist .. sehr .. nett .. Er .. hat .. blaue  
 Augen .. und .. schwarze .. Haare .. Er .. trägt .. auch ..  
 eine .. braune .. Hose ..  
 immer .. ein .. ~~sch~~ .. Ha .. Mein Lehrer ist professionall  
 wenn .. er .. mir .. zu .. Gitarre <sup>Gitarre</sup> ~~Gitarre~~ .. lernen .. in .. der ..  
 Zukunft .. möchte .. ich .. ~~auf~~ .. ein .. Konzert .. mit .. einer ..  
 berühmten .. Rockband .. spielen .. Ich .. würde .. auch ..  
 viele .. Länder .. besuchen .. Ich .. hoffe .. dass .. ich ..  
 besser .. auf .. der .. Gitarre .. spiele .. und .. meine ..  
 Pläne .. mache .. Und .. du .. was .. hast .. du .. in .. der ..  
 letzten .. Zeit .. gemacht ? Ich .. warte .. auf .. deine .. Antwort ..  
 .. Küsse .. und .. Grüße ..  
 .. X.Y.Z ..

Realizując polecenie, uczeń odnosi się do poszczególnych podpunktów polecenia w taki sposób, że nie musimy się niczego domyślać. Jego praca jest jasna, zgodna z tematem, a każdy podpunkt polecenia jest omówiony w taki sposób, że nie mamy wątpliwości, że jest on rozwinięty.

Autor wypowiedzi informuje zarówno o tym, od kogo jest gitara (piszący otrzymał ją od swoich rodziców), jak i z jakiej okazji zdający ją dostał (był to prezent urodzinowy).

Następnie zdający w sposób spójny przechodzi do informacji dotyczących swojego uczestnictwa w kursie nauki gry na gitarze i opisu osoby prowadzącej kurs. W opisie uwzględnione zostały: charakter nauczyciela (jest on miły i profesjonalny), jego wygląd (ma niebieskie oczy i czarne włosy) oraz jego ubiór (zawsze nosi brązowe spodnie). Piszący poruszył w swojej wypowiedzi trzy aspekty wyglądu opisywanej osoby.

Z treści pracy jasno wynika także, jakie zdający ma plany związane z grą na gitarze. Chce on w przyszłości wykorzystać umiejętności nabyte na kursie, grając ze znanym zespołem rockowym oraz zwiedzając wiele państw.

## Jak przygotować się do napisania wypowiedzi pisemnej?

Omówione przykłady ilustrują wybrane problemy, które zaobserwowano podczas oceniania prac uczniowskich. Należy podkreślić, że sposób oceny różnorodnych realizacji podpunktów polecenia w wypowiedzi pisemnej jest precyzyjnie określony w *Zasadach oceniania rozwiązań zadań* przygotowywanych do każdego tematu. Zasady te są opracowywane w oparciu o to, w jaki sposób zdający realizowali poszczególne podpunkty polecenia podczas egzaminu, tak aby uwzględnione w nich były wszystkie istotne problemy występujące w pracach uczniowskich. Dlatego przygotowując uczniów do egzaminu, warto zapoznać ich z wybranymi zasadami oceniania zadania 14. z arkuszy egzaminacyjnych z poprzednich lat. Pozwoli im to lepiej zrozumieć sposób oceniania wypowiedzi pisemnych i unikać błędów, które mogą obniżyć ocenę pracy.

### Podczas egzaminu uczeń powinien:

- uważnie przeczytać trzon polecenia i zdanie wstępne
- zwrócić uwagę na tematykę, którą będzie musiał poruszyć w wypowiedzi, i przypomnieć sobie słownictwo z nią związane
- zastanowić się, w jaki sposób może rozwinąć każdy podpunkt polecenia
- przemyśleć, jakiego czasu gramatycznego użyje, realizując poszczególne podpunkty polecenia
- po napisaniu swojej wypowiedzi upewnić się, że odbiorca otrzymał wszystkie kluczowe informacje określone w poleceniu i nie musi się niczego domyślać, oraz sprawdzić, czy praca nie zawiera poważnych błędów językowych, które mogą mieć wpływ na przekaz informacji.

**Wnioski i rekomendacje:**

Analiza wyników egzaminu z języka niemieckiego oraz odpowiedzi uczniów do zadań otwartych pozwala na wyciągnięcie następujących wniosków.

- ❖ Wskazując odpowiedzi do zadań sprawdzających rozumienie ze słuchu i znajomość funkcji językowych, uczniowie często nie zwracają uwagi na trzon zadania, sens zdania, do którego należy dobrać odpowiedź, ani na otoczenie luki, którą należy uzupełnić. Zdający często koncentrują się wyłącznie na wyrażeniach i pojedynczych wyrazach zawartych w opcjach odpowiedzi. Szczególnie widoczny był ten problem w części egzaminu wymagającej zrozumienia nagrania (zadanie 2., 3. i 4.). Duża część zdających wybierała tę odpowiedź, w której występował wyraz lub wyrażenie usłyszane w nagraniu, nie analizując, jak wysłuchana informacja koresponduje z poleceniem do zadania i kontekstem, w którym ten wyraz był użyty. Wskazane jest zatem zwracanie uczniom uwagi na konieczność dokładnego zapoznania się z całym zadaniem, ponieważ często informacje zawarte w jego trzonie lub w zdaniach podanych w zadaniu mają kluczowe znaczenie dla udzielenia poprawnej odpowiedzi.
- ❖ Istotne jest uwrażliwianie uczniów na świadome udzielanie odpowiedzi. Uczniowie powinni w toku nauki nabywać pewności, że rozwiązania zadań, które podają, wynikają zawsze z informacji zawartych w tekście. Po wykonaniu zadania powinni weryfikować swoją odpowiedź, sprawdzając, czy wszystkie jej elementy są zgodne z tekstem.
- ❖ Najwięcej trudności przysporzyły tegorocznym ósmoklasistom zadania otwarte. Część zdających w ogóle nie podjęła próby sformułowania odpowiedzi w zadaniach tego typu, w tym tworzenia wypowiedzi pisemnej. Przyczyną tych niepowodzeń może być ograniczony zasób słownictwa uczniów. Warto byłoby zatem wprowadzać dodatkowe ćwiczenia, które rozwijałyby zakres leksyki. Wskazane jest również, aby nowe słownictwo prezentowane było w różnych kontekstach sytuacyjnych i różnorodnych strukturach zdaniowych, tak aby uczniowie przyswajali sobie całe frazy i wyrażenia, a nie tylko pojedyncze wyrazy. Istotne jest również zachęcanie ósmoklasistów do redagowania własnych wypowiedzi.
- ❖ Błędy językowe oraz błędy zapisu często zakłócają przekaz informacji, powodując niejasność lub dwuznaczność wypowiedzi pisemnych oraz odpowiedzi udzielanych w pozostałych zadaniach otwartych. Zatem zwracanie uwagi na poprawność językową poprzez ćwiczenie poprawnego użycia i zapisu struktur leksykalno-gramatycznych znacząco wpływa na osiągnięcie przez uczniów sukcesu egzaminacyjnego. Większy stopień kontroli poprawności gramatycznej i ortograficznej pozwoli na uniknięcie błędów powodujących zaburzenia komunikacji.

## Podstawowe informacje o arkuszach dostosowanych

### Opis arkusza dla uczniów z autyzmem, w tym z zespołem Aspergera

Uczniowie z autyzmem, w tym z zespołem Aspergera rozwiązywali zadania zawarte w arkuszu OJNP-200-2205 przygotowanym na podstawie arkusza OJNP-100-2205 zgodnie z zaleceniami specjalistów. Uczniowie otrzymali zadania dostosowane pod względem graficznym: wyróżniono informację o numerze każdego zadania i liczbie punktów możliwych do uzyskania za jego rozwiązanie, zwiększono odstępy między wierszami w tekstach i zastosowano pionowy układ odpowiedzi. Zmodyfikowany został także temat wypowiedzi pisemnej.

W związku z wydłużonym czasem trwania egzaminu na płycie CD do zadań sprawdzających rozumienie tekstów słuchanych wydłużono przerwy przeznaczone na zapoznanie się z treścią zadań oraz ich rozwiązanie. Przy każdym zadaniu zamkniętym umieszczono informację o sposobie zaznaczenia właściwej odpowiedzi.

### Wyniki uczniów z autyzmem, w tym z zespołem Aspergera

**TABELA 12.** WYNIKI UCZNIÓW Z AUTYZMEM, W TYM Z ZESPOŁEM ASPERGERA – PARAMETRY STATYSTYCZNE\*

Liczba uczniów	Minimum (%)	Maksimum (%)	Mediana (%)	Modalna (%)	Średnia (%)	Odchylenie standardowe (%)
8	–	–	–	–	50,63	–

\* Parametry statystyczne podawane są dla grup liczących 30 lub więcej uczniów.

## Opis arkusza dla uczniów słabowidzących i niewidomych

Uczniowie słabowidzący i niewidomi rozwiązywali zadania zawarte w arkuszach OJNP-400-2205, OJNP-500-2205 oraz OJNP-600-2205 przygotowanych na podstawie arkusza OJNP-100-2205 zgodnie z zaleceniami specjalistów. Uczniowie słabowidzący otrzymali arkusze, w których dostosowano wielkość czcionki: OJNP-400-2205 – Arial 16 pkt, OJNP-500-2205 – Arial 24 pkt. W arkuszu OJNP-500-2205 materiał ikonograficzny został dodatkowo opisany. Dla ucznia niewidomego przygotowano arkusz w brajlu OJNP-600-2205.

W związku z wydłużonym czasem trwania egzaminu na płycie CD do zadań sprawdzających rozumienie tekstów słuchanych wydłużono przerwy przeznaczone na zapoznanie się z treścią zadań oraz ich rozwiązanie.

### Wyniki uczniów słabowidzących i niewidomych

**TABELA 13.** WYNIKI UCZNIÓW SŁABOWIDZĄCYCH I NIEWIDOMYCH – PARAMETRY STATYSTYCZNE\*

Liczba uczniów	Minimum (%)	Maksimum (%)	Mediana (%)	Modalna (%)	Średnia (%)	Odchylenie standardowe (%)
OJNP-400: 4	–	–	–	–	44,25	–

\* Parametry statystyczne podawane są dla grup liczących 30 lub więcej uczniów.

## Opis arkusza dla uczniów słabosłyszących i niesłyszących

Uczniowie słabosłyszący i niesłyszący rozwiązywali zadania zawarte w arkuszu OJNP-700-2205 przygotowanym zgodnie z zaleceniami specjalistów. Arkusz składał się z 11 zadań (8 zadań zamkniętych oraz 3 zadań otwartych), sprawdzających opanowanie przez uczniów umiejętności w następujących obszarach: rozumienie tekstów pisanych, znajomość środków językowych, znajomość funkcji językowych oraz wypowiedź pisemna. Zadania zamieszczone w arkuszu były bliskie sytuacjom życiowym zdających. Polecenia były jasne, proste i zrozumiałe.

### Wyniki uczniów słabosłyszących i niesłyszących

**TABELA 14.** WYNIKI UCZNIÓW SŁABOSŁYSZĄCYCH I NIESŁYSZĄCYCH – PARAMETRY STATYSTYCZNE\*

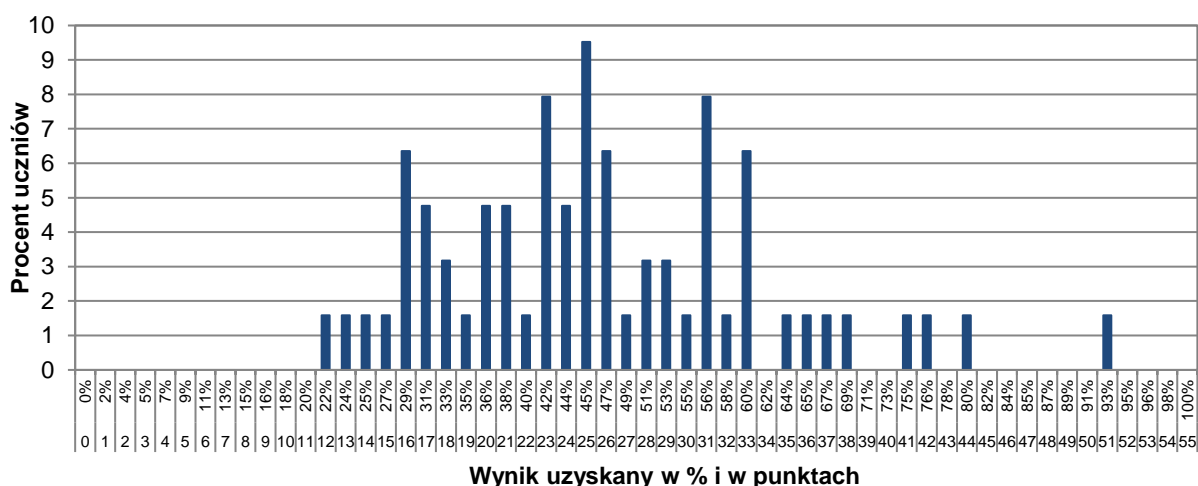
Liczba uczniów	Minimum (%)	Maksimum (%)	Mediana (%)	Modalna (%)	Średnia (%)	Odchylenie standardowe (%)
2	–	–	–	–	42,50	–

\* Parametry statystyczne podawane są dla grup liczących 30 lub więcej uczniów.

## Opis arkusza dla uczniów z niepełnosprawnością intelektualną w stopniu lekkim

Uczniowie z niepełnosprawnością intelektualną w stopniu lekkim rozwiązywali zadania zawarte w arkuszu OJNP-800-2205 przygotowanym zgodnie z zaleceniami specjalistów. Arkusz zawierał 20 zadań (17 zadań zamkniętych oraz 3 zadania otwarte), sprawdzających opanowanie przez uczniów umiejętności w następujących obszarach: rozumienie ze słuchu, rozumienie tekstów pisanych, znajomość środków językowych oraz wypowiedź pisemna. Dostosowane do potrzeb tej grupy zdających było tempo nagrań na płycie CD oraz długość przerw na zapoznanie się z treścią zadań oraz ich rozwiązanie. Zadania zamieszczone w arkuszu były bliskie sytuacjom życiowym zdających. Polecenia były jasne, proste i zrozumiałe.

### Wyniki uczniów z niepełnosprawnością intelektualną w stopniu lekkim



WYKRES 5. ROZKŁAD WYNIKÓW UCZNIÓW

TABELA 15. WYNIKI UCZNIÓW Z NIEPEŁNOSPRAWNOŚCIĄ INTELEKTUALNĄ W STOPNIU LEKKIM – PARAMETRY STATYSTYCZNE

Liczba uczniów	Minimum (%)	Maksimum (%)	Mediana (%)	Modalna (%)	Średnia (%)	Odchylenie standardowe (%)
63	22	93	45	45	46,81	14,57

## Opis arkusza dla uczniów z afazją

Uczniowie z afazją rozwiązywali zadania zawarte w arkuszu OJNP-900-2205 przygotowanym zgodnie z zaleceniami specjalistów. Arkusz zawierał 16 zadań (13 zadań zamkniętych oraz 3 zadania otwarte), sprawdzających opanowanie przez uczniów umiejętności w następujących obszarach: rozumienie ze słuchu, rozumienie tekstów pisanych, znajomość funkcji językowych, znajomość środków językowych oraz wypowiedź pisemna. Dostosowane do potrzeb tej grupy zdających było tempo nagrań na płycie CD oraz długość przerw na zapoznanie się z treścią zadań oraz ich rozwiązanie. Arkusz został dostosowany pod względem graficznym: zastosowano czcionkę Arial 14 pkt, wyróżniono informację o numerze każdego zadania i liczbie punktów możliwych do uzyskania za jego rozwiązanie, zwiększono odstępy między wierszami w tekstach i zastosowano pionowy układ odpowiedzi. Zadania zamieszczone w arkuszu były bliskie sytuacjom życiowym zdających. Polecenia były jasne, proste i zrozumiałe.

### Wyniki uczniów z afazją

**TABELA 16.** WYNIKI UCZNIÓW Z AFAZJĄ – PARAMETRY STATYSTYCZNE\*

Liczba uczniów	Minimum (%)	Maksimum (%)	Mediana (%)	Modalna (%)	Średnia (%)	Odchylenie standardowe (%)
6	–	–	–	–	37,00	–

\* Parametry statystyczne podawane są dla grup liczących 30 lub więcej uczniów.



## Opis arkusza dla uczniów z niepełnosprawnością ruchową spowodowaną mózgowym porażeniem dziecięcym

Uczniowie z niepełnosprawnością ruchową spowodowaną mózgowym porażeniem dziecięcym rozwiązywali zadania zawarte w arkuszu OJNP-Q00-2205 przygotowanym zgodnie z zaleceniami specjalistów. Arkusz zawierał 16 zadań (13 zadań zamkniętych oraz 3 zadania otwarte), sprawdzających opanowanie przez uczniów umiejętności w następujących obszarach: rozumienie ze słuchu, rozumienie tekstów pisanych, znajomość funkcji językowych, znajomość środków językowych oraz wypowiedź pisemna. Dostosowane do potrzeb tej grupy zdających było tempo nagrań na płycie CD oraz długość przerw na zapoznanie się z treścią zadań oraz ich rozwiązanie. Arkusz został dostosowany pod względem graficznym: zastosowano czcionkę Arial 14 pkt, wyróżniono informację o numerze każdego zadania i liczbie punktów możliwych do uzyskania za jego rozwiązanie, zwiększono odstępy między wierszami w tekstach i zastosowano pionowy układ odpowiedzi. Zadania zamieszczone w arkuszu były bliskie sytuacjom życiowym zdających. Polecenia były jasne, proste i zrozumiałe.

### Wyniki uczniów z niepełnosprawnością ruchową spowodowaną mózgowym porażeniem dziecięcym

**TABELA 17.** WYNIKI UCZNIÓW Z NIEPEŁNOSPRAWNOŚCIĄ RUCHOWĄ SPOWODOWANĄ MÓZGOWYM PORĄŻENIEM DZIECIĘCYM – PARAMETRY STATYSTYCZNE\*

Liczba uczniów	Minimum (%)	Maksimum (%)	Mediana (%)	Modalna (%)	Średnia (%)	Odchylenie standardowe (%)
1	–	–	–	–	–	–

\* Parametry statystyczne podawane są dla grup liczących 30 lub więcej uczniów.

# Język rosyjski

## 1. Opis arkusza standardowego

W roku szkolnym 2021/2022 egzamin ósmoklasisty z języka rosyjskiego został przeprowadzony na podstawie wymagań egzaminacyjnych określonych w załączniku nr 1 do rozporządzenia Ministra Edukacji Narodowej z dnia 20 marca 2020 r.<sup>1</sup>

Arkusz standardowy zawierał 46 zadań, zgrupowanych w 14 wiązek. Za poprawne rozwiązanie wszystkich zadań można było uzyskać maksymalnie 55 punktów, w tym 34 punkty (62%) za rozwiązanie zadań zamkniętych (wyboru wielokrotnego, na dobieranie) oraz 21 punktów (38%) za rozwiązanie zadań otwartych. Zadania otwarte wymagały od ósmoklasistów samodzielnego sformułowania odpowiedzi (zadania z luką i/lub odpowiedzi na pytania) oraz napisania krótkiego tekstu użytkowego (e-maila).

## 2. Dane dotyczące populacji uczniów

TABELA 1. UCZNIOWIE ROZWIĄZUJĄCY ZADANIA W ARKUSZU STANDARDOWYM

Liczba uczniów		0
Uczniowie	bez dysleksji rozwojowej	0
	z dysleksją rozwojową	0
	dziewczęta	0
	chłopcy	0
	ze szkół na wsi	0
	ze szkół w miastach do 20 tys. mieszkańców	0
	ze szkół w miastach od 20 tys. do 100 tys. mieszkańców	0
	ze szkół w miastach powyżej 100 tys. mieszkańców	0
	ze szkół publicznych	0
	ze szkół niepublicznych	0

Z egzaminu zwolniono 0 uczniów – laureatów i finalistów olimpiad przedmiotowych oraz laureatów konkursów przedmiotowych o zasięgu wojewódzkim lub ponadwojewódzkim.

TABELA 2. UCZNIOWIE ROZWIĄZUJĄCY ZADANIA W ARKUSZACH DOSTOSOWANYCH

Uczniowie	z autyzmem, w tym z zespołem Aspergera	0
	słabowidzący i niewidomi	0
	słabosłyszący i niesłyszący	0
	z niepełnosprawnością intelektualną w stopniu lekkim	3
	z afazją	0
	z niepełnosprawnością ruchową spowodowaną mózgowym porażeniem dziecięcym	0
	z niepełnosprawnościami sprzężonymi	0
	o których mowa w art.2 ust.1 ustawy <sup>2</sup> (obywatele Ukrainy)	13
	<b>Ogółem</b>	<b>16</b>

<sup>1</sup> Załącznik nr 1 do rozporządzenia Ministra Edukacji Narodowej z dnia 20 marca 2020 r. w sprawie szczególnych rozwiązań w okresie czasowego ograniczenia funkcjonowania jednostek systemu oświaty w związku z zapobieganiem, przeciwdziałaniem i zwalczaniem COVID-19 (Dz.U. poz. 493, z późn. zm.).

<sup>2</sup> Ustawa z dnia 12 marca 2022 r. o pomocy obywatelom Ukrainy w związku z konfliktem zbrojnym na terytorium tego państwa (Dz.U. z 2022 r. poz. 583).

### 3. Przebieg egzaminu

TABELA 3. INFORMACJE DOTYCZĄCE PRZEBIEGU EGZAMINU

Termin egzaminu	26 maja 2022 r.		
Czas trwania egzaminu	90 minut dla uczniów rozwiązujących zadania w arkuszu standardowym lub czas przedłużony zgodnie z przyznanym dostosowaniem		
Liczba szkół	0		
Liczba zespołów egzaminatorów	0		
Liczba egzaminatorów	0		
Liczba obserwatorów <sup>3</sup> (§ 7 ust. 1)	0		
Liczba unieważnień <sup>3</sup>	w przypadku:		
	art. 44zzv pkt 1	stwierdzenia niesamodzielnego rozwiązywania zadań przez ucznia	0
	art. 44zzv pkt 2	wniesienia lub korzystania przez ucznia w sali egzaminacyjnej z urządzenia telekomunikacyjnego	0
	art. 44zzv pkt 3	zakłócenia przez ucznia prawidłowego przebiegu egzaminu ósmoklasisty	0
	art. 44zzw ust. 1	stwierdzenia podczas sprawdzania pracy niesamodzielnego rozwiązywania zadań przez ucznia	0
	art. 44zzy ust. 7	stwierdzenia naruszenia przepisów dotyczących przeprowadzania egzaminu ósmoklasisty	0
	art. 44zzy ust. 10	niemożności ustalenia wyniku (np. zaginięcia karty odpowiedzi)	0
	inne (np. złe samopoczucie ucznia)		0
Liczba wglądów <sup>4</sup> (art. 44zzz ust. 1)	0		

<sup>3</sup> Rozporządzenie Ministra Edukacji Narodowej z dnia 1 sierpnia 2017 r. w sprawie szczegółowych warunków i sposobu przeprowadzania egzaminu ósmoklasisty (Dz.U. z 2020 r. poz. 1361).

<sup>4</sup> Ustawa z dnia 7 września 1991 r. o systemie oświaty (Dz.U. z 2021 r. poz. 1915, z późn. zm.).

## Podstawowe informacje o arkuszach dostosowanych

### Opis arkusza dla uczniów z niepełnosprawnością intelektualną w stopniu lekkim

Uczniowie z niepełnosprawnością intelektualną w stopniu lekkim rozwiązywali zadania zawarte w arkuszu OJRP-800-2205 przygotowanym zgodnie z zaleceniami specjalistów. Arkusz zawierał 20 zadań (17 zadań zamkniętych oraz 3 zadania otwarte), sprawdzających opanowanie przez uczniów umiejętności w następujących obszarach: rozumienie ze słuchu, rozumienie tekstów pisanych, znajomość środków językowych oraz wypowiedź pisemna. Dostosowane do potrzeb tej grupy zdających było tempo nagrań na płycie CD oraz długość przerw na zapoznanie się z treścią zadań oraz ich rozwiązanie. Zadania zamieszczone w arkuszu były bliskie sytuacjom życiowym zdających. Polecenia były jasne, proste i zrozumiałe.

### Wyniki uczniów z niepełnosprawnością intelektualną w stopniu lekkim

**TABELA 12.** WYNIKI UCZNIÓW Z NIEPEŁNOSPRAWNOŚCIĄ INTELEKTUALNĄ W STOPNIU LEKKIM – PARAMETRY STATYSTYCZNE

Liczba uczniów	Minimum (%)	Maksimum (%)	Mediana (%)	Modalna (%)	Średnia (%)	Odchylenie standardowe (%)
3	-	-	-	-	48,33	-

\* Parametry statystyczne podawane są dla grup liczących 30 lub więcej uczniów.

## Opis arkusza dla uczniów, o których mowa w art. 2 ust. 1 ustawy (obywatele Ukrainy)

Uczniowie, o których mowa w art. 2 ust. 1 ustawy z dnia 12 marca 2022 r. o pomocy obywatelom Ukrainy w związku z konfliktem zbrojnym na terytorium tego państwa, rozwiązywali zadania w arkuszu OJRU-100-2205. Arkusz standardowy zawierał 46 zadań, zgrupowanych w 14 wiązek. Za poprawne rozwiązanie wszystkich zadań można było uzyskać maksymalnie 55 punktów, w tym 34 punkty (62%) za rozwiązanie zadań zamkniętych (wyboru wielokrotnego, na dobieranie) oraz 21 punktów (38%) za rozwiązanie zadań otwartych. Zadania otwarte wymagały od uczniów samodzielnego sformułowania odpowiedzi (zadania z luką i/lub odpowiedzi na pytania) oraz napisania krótkiego tekstu użytkowego (e-maila).

Polecenia do wszystkich zadań zostały zapisane w języku ukraińskim. Dostosowano zadanie otwarte sprawdzające umiejętność rozumienia tekstów pisanych, zastępując tekst do uzupełnienia w języku polskim tekstem w języku rosyjskim.

### Wyniki uczniów – obywateli Ukrainy

TABELA 13. WYNIKI UCZNIÓW – OBYWATELI UKRAINY – PARAMETRY STATYSTYCZNE

Liczba uczniów	Minimum (%)	Maksimum (%)	Mediana (%)	Modalna (%)	Średnia (%)	Odchylenie standardowe (%)
13	-	-	-	-	90	-

\* Parametry statystyczne podawane są dla grup liczących 30 lub więcej uczniów.

## Język francuski

### 1. Opis arkusza standardowego

W roku szkolnym 2021/2022 egzamin ósmoklasisty z języka francuskiego został przeprowadzony na podstawie wymagań egzaminacyjnych określonych w załączniku nr 1 do rozporządzenia Ministra Edukacji Narodowej z dnia 20 marca 2020 r.<sup>1</sup>

Arkusz standardowy zawierał 46 zadań, zgrupowanych w 14 wiązek. Za poprawne rozwiązanie wszystkich zadań można było uzyskać maksymalnie 55 punktów, w tym 34 punkty (62%) za rozwiązanie zadań zamkniętych (wyboru wielokrotnego, na dobieranie) oraz 21 punktów (38%) za rozwiązanie zadań otwartych. Zadania otwarte wymagały od ósmoklasistów samodzielnego sformułowania odpowiedzi (zadania z luką i/lub odpowiedzi na pytania) oraz napisania krótkiego tekstu użytkowego (e-maila).

### 2. Dane dotyczące populacji uczniów

TABELA 1. UCZNIOWIE ROZWIĄZUJĄCY ZADANIA W ARKUSZU STANDARDOWYM

Liczba uczniów		2
Uczniowie	bez dysleksji rozwojowej	2
	z dysleksją rozwojową	0
	dziewczęta	2
	chłopcy	0
	ze szkół na wsi	0
	ze szkół w miastach do 20 tys. mieszkańców	0
	ze szkół w miastach od 20 tys. do 100 tys. mieszkańców	2
	ze szkół w miastach powyżej 100 tys. mieszkańców	0
	ze szkół publicznych	0
	ze szkół niepublicznych	2

Z egzaminu zwolniono 2 uczniów – laureatów konkursów przedmiotowych o zasięgu wojewódzkim lub ponadwojewódzkim.

TABELA 2. UCZNIOWIE ROZWIĄZUJĄCY ZADANIA W ARKUSZACH DOSTOSOWANYCH

Uczniowie	z autyzmem, w tym z zespołem Aspergera	-
	słabowidzący i niewidomi	-
	słabosłyszący i niesłyszący	-
	z niepełnosprawnością intelektualną w stopniu lekkim	-
	z afazją	-
	z niepełnosprawnością ruchową spowodowaną mózgowym porażeniem dziecięcym	-
	z niepełnosprawnościami sprzężonymi	-
	obywatele Ukrainy	-
	<b>Ogółem</b>	-

<sup>1</sup> Załącznik nr 1 do rozporządzenia Ministra Edukacji Narodowej z dnia 20 marca 2020 r. w sprawie szczególnych rozwiązań w okresie czasowego ograniczenia funkcjonowania jednostek systemu oświaty w związku z zapobieganiem, przeciwdziałaniem i zwalczaniem COVID-19 (Dz.U. poz. 493, z późn. zm.).

### 3. Przebieg egzaminu

TABELA 3. INFORMACJE DOTYCZĄCE PRZEBIEGU EGZAMINU

Termin egzaminu	26 maja 2022 r.		
Czas trwania egzaminu	90 minut dla uczniów rozwiązujących zadania w arkuszu standardowym lub czas przedłużony zgodnie z przyznanym dostosowaniem		
Liczba szkół	1		
Liczba zespołów egzaminatorów	0		
Liczba egzaminatorów	0		
Liczba obserwatorów <sup>2</sup> (§ 7 ust. 1)	0		
Liczba unieważnień <sup>3</sup>	w przypadku:		
	art. 44zzv pkt 1	stwierdzenia niesamodzielnego rozwiązywania zadań przez ucznia	0
	art. 44zzv pkt 2	wniesienia lub korzystania przez ucznia w sali egzaminacyjnej z urządzenia telekomunikacyjnego	0
	art. 44zzv pkt 3	zakłócenia przez ucznia prawidłowego przebiegu egzaminu ósmoklasisty	0
	art. 44zzw ust. 1	stwierdzenia podczas sprawdzania pracy niesamodzielnego rozwiązywania zadań przez ucznia	0
	art. 44zzy ust. 7	stwierdzenia naruszenia przepisów dotyczących przeprowadzania egzaminu ósmoklasisty	0
	art. 44zzy ust. 10	niemożności ustalenia wyniku (np. zaginięcia karty odpowiedzi)	0
	inne (np. złe samopoczucie ucznia)		0
Liczba wglądów <sup>3</sup> (art. 44zzz ust. 1)	0		

<sup>2</sup> Rozporządzenie Ministra Edukacji Narodowej z dnia 1 sierpnia 2017 r. w sprawie szczegółowych warunków i sposobu przeprowadzania egzaminu ósmoklasisty (Dz.U. z 2020 r. poz. 1361).

<sup>3</sup> Ustawa z dnia 7 września 1991 r. o systemie oświaty (Dz.U. z 2020 r. poz. 1327, z późn. zm.).

## 4. Podstawowe dane statystyczne

TABELA 4. WYNIKI UCZNIÓW – PARAMETRY STATYSTYCZNE.\*

Liczba uczniów	Minimum (%)	Maksimum (%)	Mediana (%)	Modalna (%)	Średnia (%)	Odchylenie standardowe (%)
2	–	–	–	–	100,00	–

\* Parametry statystyczne podawane są dla grup liczących 30 lub więcej uczniów.

### Wyniki uczniów w procentach, odpowiadające im wartości centyli i wyniki na skali staninowej

TABELA 5. WYNIKI UCZNIÓW W PROCENTACH, ODPOWIADAJĄCE IM WARTOŚCI CENTYLI I WYNIKI NA SKALI STANINOWEJ

Język francuski					
wynik procentowy	wartość centyla	stanin	wynik procentowy	wartość centyla	stanin
0	1	1	51	20	3
2	1		53	21	
4	1		55	21	
5	1		56	21	
7	1		58	21	
9	3		60	21	
11	3		62	22	
13	4		64	22	
15	6	2	65	24	4
16	7		67	24	
18	7		69	25	
20	10		71	26	
22	10		73	28	
24	11		75	30	
25	11		76	33	
27	14		78	36	
29	14	3	80	37	5
31	14		82	38	
33	14		84	42	
35	14		85	43	
36	14		87	48	
38	14		89	49	
40	14		91	57	
42	16		93	60	
44	16	3	95	62	6, 7, 8, 9
45	16		96	66	
47	18		98	71	
49	19		100	100	



Wyniki w skali centylowej i staninowej umożliwiają porównanie wyniku ucznia z wynikami uczniów w całym kraju. Na przykład, jeśli uczeń z języka francuskiego uzyskał 80% punktów możliwych do zdobycia (wynik procentowy), to oznacza, że jego wynik jest taki sam lub wyższy od wyniku 37% wszystkich zdających (wynik centylowy), a niższy od wyniku 63% zdających i znajduje się on w 4. staninie.

### Wyniki uczniów bez dysleksji oraz uczniów z dysleksją rozwojową

**TABELA 6.** WYNIKI UCZNIÓW BEZ DYSLEKSJI ORAZ UCZNIÓW Z DYSLEKSJĄ ROZWOJOWĄ – PARAMETRY STATYSTYCZNE\*

	Liczba uczniów	Minimum (%)	Maksimum (%)	Mediana (%)	Modalna (%)	Średnia (%)	Odchylenie standardowe (%)
Uczniowie bez dysleksji	2	–	–	–	–	–	–
Uczniowie z dysleksją rozwojową	–	–	–	–	–	–	–

\* Parametry statystyczne podawane są dla grup liczących 30 lub więcej uczniów.

### Wyniki dziewcząt i chłopców

**TABELA 7.** WYNIKI DZIEWCZĄT I CHŁOPCÓW – PARAMETRY STATYSTYCZNE

Płeć	Liczba uczniów	Minimum (%)	Maksimum (%)	Mediana (%)	Modalna (%)	Średnia (%)	Odchylenie standardowe (%)
Dziewczęta	2	–	–	–	–	–	–
Chłopcy	–	–	–	–	–	–	–

\* Parametry statystyczne podawane są dla grup liczących 30 lub więcej uczniów.

### Wyniki uczniów a wielkość miejscowości

**TABELA 8.** WYNIKI UCZNIÓW W ZALEŻNOŚCI OD LOKALIZACJI SZKOŁY – PARAMETRY STATYSTYCZNE\*

	Liczba uczniów	Minimum (%)	Maksimum (%)	Mediana (%)	Modalna (%)	Średnia (%)	Odchylenie standardowe (%)
Wieś	–	–	–	–	–	–	–
Miasto do 20 tys. mieszkańców	–	–	–	–	–	–	–
Miasto od 20 tys. do 100 tys. mieszkańców	2	–	–	–	–	–	–
Miasto powyżej 100 tys. mieszkańców	–	–	–	–	–	–	–

\* Parametry statystyczne podawane są dla grup liczących 30 lub więcej uczniów.

## Wyniki uczniów szkół publicznych i szkół niepublicznych

**TABELA 9.** WYNIKI UCZNIÓW SZKÓŁ PUBLICZNYCH I SZKÓŁ NIEPUBLICZNYCH – PARAMETRY STATYSTYCZNE

	Liczba uczniów	Minimum (%)	Maksimum (%)	Mediana (%)	Modalna (%)	Średnia (%)	Odchylenie standardowe (%)
Szkoła publiczna	–	–	–	–	–	–	–
Szkoła niepubliczna	2	–	–	–	–	–	–

\* Parametry statystyczne podawane są dla grup liczących 30 lub więcej uczniów.

## Poziom wykonania zadań

**TABELA 10.** POZIOM WYKONANIA ZADAŃ

### Rozumienie ze słuchu

Zadanie	Wymagania egzaminacyjne 2022		Poziom wykonania zadania (%)*
	Wymaganie ogólne	Wymagania szczegółowe	
1.1.	II. Rozumienie wypowiedzi. <i>Uczeń rozumie proste wypowiedzi ustne artykułowane wyraźnie, w standardowej odmianie języka [...].</i>	II.5) Uczeń znajduje w wypowiedzi określone informacje.	98
1.2.			89
1.3.		II.4) Uczeń określa kontekst wypowiedzi.	86
1.4.		II.2) Uczeń określa główną myśl wypowiedzi [...].	84
1.5.		II.3) Uczeń określa intencje nadawcy/autora wypowiedzi.	81
2.1.		II.5) Uczeń znajduje w wypowiedzi określone informacje.	79
2.2.			76
2.3.		II.2) Uczeń określa główną myśl wypowiedzi [...].	82
2.4.		II.5) Uczeń znajduje w wypowiedzi określone informacje.	82

Zadanie	Wymagania egzaminacyjne 2022		Poziom wykonania zadania (%)*
	Wymagania ogólne	Wymaganie szczegółowe	
3.1.	II. Rozumienie wypowiedzi. <i>Uczeń rozumie proste wypowiedzi ustne artykułowane wyraźnie, w standardowej odmianie języka [...].</i>	II.5) Uczeń znajduje w wypowiedzi określone informacje.	84
3.2.	I. Znajomość środków językowych.		73
3.3.	<i>Uczeń posługuje się podstawowym zasobem środków językowych (leksykalnych, gramatycznych, ortograficznych) [...].</i>		68

### Znajomość funkcji językowych

Zadanie	Wymagania egzaminacyjne 2022		Poziom wykonania zadania (%)*
	Wymaganie ogólne	Wymagania szczegółowe	
4.1.	IV. Reagowanie na wypowiedzi.  <i>Uczeń uczestniczy w rozmowie i w typowych sytuacjach reaguje w sposób zrozumiały, adekwatnie do sytuacji komunikacyjnej [...].</i>	V.11) Uczeń [...] instruuje.	89
4.2.		V.3) Uczeń [...] przekazuje informacje i wyjaśnienia.	86
4.3.		V.4) Uczeń wyraża swoje opinie [...].	88
4.4.		V.3) Uczeń [...] przekazuje informacje i wyjaśnienia.	85
5.1.		V.8) Uczeń proponuje [...].	93
5.2.		V.14) Uczeń stosuje zwroty i formy grzecznościowe.	93
5.3.		V.5) Uczeń wyraża swoje [...] pragnienia [...].	88
5.4.		V.4) Uczeń wyraża swoje opinie [...].	88

Zadanie	Wymagania egzaminacyjne 2022		Poziom wykonania zadania (%)*
	Wymagania ogólne	Wymagania szczegółowe	
6.1.	IV. Reagowanie na wypowiedzi.  <i>Uczeń uczestniczy w rozmowie i w typowych sytuacjach reaguje w sposób zrozumiały, adekwatnie do sytuacji komunikacyjnej [...].</i>	V.3) Uczeń uzyskuje [...] informacje i wyjaśnienia.	61
6.2.		I. Znajomość środków językowych.  <i>Uczeń posługuje się podstawowym zasobem środków językowych (leksykalnych, gramatycznych, ortograficznych) [...].</i>	V.4) Uczeń wyraża swoje opinie [...].

### Rozumienie tekstów pisanych

Zadanie	Wymagania egzaminacyjne 2022		Poziom wykonania zadania (%)*
	Wymagania ogólne	Wymagania szczegółowe	
7.1.	II. Rozumienie wypowiedzi.  <i>Uczeń rozumie [...] proste wypowiedzi pisemne [...].</i>	III.4) Uczeń znajduje w tekście określone informacje.	87
7.2.		III.3) Uczeń określa kontekst wypowiedzi.	84
7.3.		III.2) Uczeń określa intencje nadawcy/autora tekstu.	80
7.4.		III.1) Uczeń określa główną myśl tekstu [...].	87
8.1.		III.5) Uczeń rozpoznaje związki między poszczególnymi częściami tekstu.	92
8.2.			82
8.3.			87
9.1.		III.4) Uczeń znajduje w tekście określone informacje.	86
9.2.			89
9.3.			78

9.4.			80
10.1.	II. Rozumienie wypowiedzi. <i>Uczeń rozumie [...] proste wypowiedzi pisemne [...].</i>	III.4) Uczeń znajduje w tekście określone informacje.	72
10.2.	V. Przetwarzanie wypowiedzi.	VI.2) Uczeń przekazuje w języku [...] polskim informacje sformułowane w [...] języku obcym.	85
10.3.	<i>Uczeń zmienia formę przekazu [...] pisemnego [...].</i>		73

### Znajomość środków językowych

Zadanie	Wymagania egzaminacyjne 2022		Poziom wykonania zadania (%)*
	Wymaganie ogólne	Wymaganie szczegółowe	
11.1.			69
11.2.			82
11.3.			81
12.1.	I. Znajomość środków językowych.	I. Uczeń posługuje się podstawowym zasobem środków językowych (leksykalnych, gramatycznych, ortograficznych) [...].	72
12.2.	<i>Uczeń posługuje się podstawowym zasobem środków językowych (leksykalnych, gramatycznych, ortograficznych) [...].</i>		68
12.3.			69
13.1.			61
13.2.			78
13.3.			44

## Wypowiedź pisemna

Zadanie	Wymagania egzaminacyjne 2022		Kryteria	Poziom wykonania zadania (%)*
	Wymagania ogólne	Wymagania szczegółowe		
14.	<p>I. Znajomość środków językowych.</p> <p><i>Uczeń posługuje się podstawowym zasobem środków językowych (leksykalnych, gramatycznych, ortograficznych) [...].</i></p>	<p>I. Uczeń posługuje się podstawowym zasobem środków językowych (leksykalnych, gramatycznych, ortograficznych) [...] w zakresie następujących tematów:</p> <p>1) człowiek 3) edukacja 5) życie prywatne.</p>	treść	77
	<p>III. Tworzenie wypowiedzi.</p> <p><i>Uczeń samodzielnie formułuje krótkie, proste, spójne i logiczne wypowiedzi pisemne [...].</i></p>	<p>IV. Uczeń tworzy krótkie, proste, spójne i logiczne wypowiedzi pisemne:</p> <p>1) opisuje ludzi [...] 4) przedstawia intencje, marzenia, nadzieje i plany na przyszłość.</p>	spójność i logika wypowiedzi	85
	<p>IV. Reagowanie na wypowiedzi.</p> <p><i>Uczeń [...] reaguje w sposób zrozumiały, adekwatnie do sytuacji komunikacyjnej, w formie prostego tekstu [...].</i></p>	<p>V. Uczeń reaguje w typowych sytuacjach:</p> <p>3) [...] przekazuje informacje i wyjaśnienia.</p>	zakres środków językowych	78
	<p>V. Przetwarzanie wypowiedzi.</p> <p><i>Uczeń zmienia formę przekazu [...].</i></p>	<p>VI.3) Uczeń przekazuje w języku obcym nowożytnym informacje sformułowane w języku polskim.</p>	poprawność środków językowych	66

\*Ze względu na niewielką liczbę zdających tabela przedstawia wyniki krajowe

**CK**  
**CENTRALNA  
KOMISJA  
EGZAMINACYJNA**



**OKE**  
**OKE**  
W JAWORZNI



**OKE**  
Łomża



**Centralna Komisja Egzaminacyjna**  
ul. Józefa Lewartowskiego 6, 00-190 Warszawa  
tel. 22 536-65-00, fax 22 536-65-04  
[www.cke.gov.pl](http://www.cke.gov.pl) sekretariat@cke.gov.pl

**Okręgowa Komisja Egzaminacyjna w Gdańsku**  
ul. Na Stoku 49, 80-874 Gdańsk  
tel. 58 320-55-90, fax 58 320-55-91  
[www.oke.gda.pl](http://www.oke.gda.pl) komisja@oke.gda.pl

**Okręgowa Komisja Egzaminacyjna w Jaworznie**  
ul. Adama Mickiewicza 4, 43-600 Jaworzno  
tel. 32 616-33-99, fax 32 784-16-08  
[www.oke.jaworzno.pl](http://www.oke.jaworzno.pl) oke@oke.jaworzno.pl

**Okręgowa Komisja Egzaminacyjna w Krakowie**  
os. Szkolne 37, 31-978 Kraków  
tel. 12 683-21-99, fax 12 683-21-00  
[www.oke.krakow.pl](http://www.oke.krakow.pl) oke@oke.krakow.pl

**Okręgowa Komisja Egzaminacyjna w Łomży**  
Al. Legionów 9, 18-400 Łomża  
tel. 86 473-71-20, fax 86 473-68-17  
[www.oke.lomza.pl](http://www.oke.lomza.pl) sekretariat@oke.lomza.pl

**Okręgowa Komisja Egzaminacyjna w Łodzi**  
ul. Ksawerego Praussa 4, 94-203 Łódź  
tel. 42 634-91-33, fax 42 634-91-54  
[www.oke.lodz.pl](http://www.oke.lodz.pl) sekretariat@lodz.oke.gov.pl

**Okręgowa Komisja Egzaminacyjna w Poznaniu**  
ul. Gronowa 22, 61-655 Poznań  
tel. 61 854-01-60, fax 61 852-14-41  
[www.oke.poznan.pl](http://www.oke.poznan.pl) sekretariat@oke.poznan.pl

**Okręgowa Komisja Egzaminacyjna w Warszawie**  
Plac Europejski 3, 00-844 Warszawa  
tel. 22 457-03-35, fax 22 457-03-45  
[www.oke.waw.pl](http://www.oke.waw.pl) info@oke.waw.pl

**Okręgowa Komisja Egzaminacyjna we Wrocławiu**  
ul. Tadeusza Zielińskiego 57, 53-533 Wrocław  
tel. 71 785-18-94, fax 71 785-18-66  
[www.oke.wroc.pl](http://www.oke.wroc.pl) sekretariat@oke.wroc.pl