

|                                   |  |
|-----------------------------------|--|
| <i>Rodzaj dokumentu:</i>          | <b>Sprawozdanie za rok 2021</b>  |
| <i>Egzamin:</i>                   | <b>Egzamin maturalny</b>   |
| <i>Przedmioty:</i>                | <b>Filozofia<br/>Historia muzyki<br/>Historia sztuki<br/>Język łaciński i kultura antyczna</b>   |
| <i>Poziom:</i>                    | <b>Poziom rozszerzony</b>  |
| <i>Termin egzaminu:</i>           | 4 maja 2021 r. – język łaciński i kultura antyczna<br>5 maja 2021 r. – historia muzyki<br>6 maja 2021 r. – historia sztuki<br>7 maja 2021 r. – filozofia |
| <i>Data publikacji dokumentu:</i> | 17 września 2021 r.  |

## **Opracowanie**

### **Filozofia**

Dagmara Rusinek-Smaga (Centralna Komisja Egzaminacyjna)  
dr Jacek Frydrych

### **Historia muzyki**

Dagmara Rusinek-Smaga (Centralna Komisja Egzaminacyjna)  
dr Małgorzata Waszak (Uniwersytet Muzyczny Fryderyka Chopina)

### **Historia sztuki**

Dagmara Rusinek-Smaga (Centralna Komisja Egzaminacyjna)

### **Język łaciński i kultura antyczna**

Dagmara Rusinek-Smaga (Centralna Komisja Egzaminacyjna)  
prof. dr hab. Agnieszka Dziuba (Katolicki Uniwersytet Lubelski)

### **Redakcja**

dr Wioletta Kozak (Centralna Komisja Egzaminacyjna)

### **Opracowanie techniczne**

Andrzej Kaptur (Centralna Komisja Egzaminacyjna)

### **Współpraca**

Beata Dobrosielska (Centralna Komisja Egzaminacyjna)  
Agata Wiśniewska (Centralna Komisja Egzaminacyjna)  
Pracownie ds. Analiz Wyników Egzaminacyjnych okręgowych komisji egzaminacyjnych

### **Opracowanie dla Okręgowej Komisji Egzaminacyjnej w Poznaniu**

Okręgowa Komisja Egzaminacyjna w Poznaniu

**Filozofia** – dr Lidia Skibińska

**Historia muzyki** – Marlena Kegel

**Historia sztuki** – Damian Krawczyk

**Język łaciński i kultura antyczna** – Maciej Młynarczyk

Anna Sperling

Andrzej Popiół

Michał Pawlak

### **Centralna Komisja Egzaminacyjna**

ul. Józefa Lewartowskiego 6, 00-190 Warszawa

tel. 22 536 65 00, fax 22 536 65 04

e-mail: sekretariat@cke.gov.pl

www.cke.gov.pl

## Spis treści

### I. Filozofia

|  |    |
|--|----|
| Opis arkusza maturalnego .....           | 4  |
| Dane dotyczące populacji zdających ..... | 5  |
| Przebieg egzaminu .....                  | 6  |
| Podstawowe dane statystyczne .....       | 7  |
| Komentarz .....                          | 13 |

### II. Historia muzyki

|  |    |
|--|----|
| Opis arkusza maturalnego .....           | 31 |
| Dane dotyczące populacji zdających ..... | 32 |
| Przebieg egzaminu .....                  | 33 |
| Podstawowe dane statystyczne .....       | 34 |
| Komentarz .....                          | 39 |

### III. Historia sztuki

|  |    |
|--|----|
| Opis arkusza maturalnego .....           | 52 |
| Dane dotyczące populacji zdających ..... | 53 |
| Przebieg egzaminu .....                  | 54 |
| Podstawowe dane statystyczne .....       | 55 |
| Komentarz .....                          | 59 |

### IV. Język łaciński

|  |    |
|--|----|
| Opis arkusza maturalnego .....           | 77 |
| Dane dotyczące populacji zdających ..... | 77 |
| Przebieg egzaminu .....                  | 78 |
| Podstawowe dane statystyczne .....       | 79 |
| Komentarz .....                          | 83 |

## Filozofia

### Opis arkusza egzaminu maturalnego

W roku szkolnym 2020/2021 egzamin maturalny z filozofii został przeprowadzany na podstawie wymagań egzaminacyjnych określonych w załączniku nr 2 do rozporządzenia Ministra Edukacji Narodowej z dnia 20 marca 2020 r.<sup>1</sup>

Arkusz egzaminacyjny z filozofii składał się z dwóch części: testu sprawdzającego umiejętność analizy krytycznej tekstu filozoficznego i wiedzę, oraz zadania rozszerzonej odpowiedzi, którego celem było napisanie własnego tekstu. Test sprawdzający umiejętność krytycznej analizy tekstu filozoficznego i wiedzę składał się z 16 zadań, za które maksymalnie można było otrzymać 25 punktów. Ostatnie zadanie, oznaczone numerem 17, polegało na napisaniu wypracowania na jeden z dwóch tematów:

Temat 1. *We wszystkich naszych spotkaniach, obcowaniach, pseudozbliżeniach, obracamy się w sferze czystej konwencji. Tam, gdzie zaczyna się życie, nikt już z nikim się nie spotyka.*

Henryk Elzenberg

Rozważ problem i uzasadnij swoje stanowisko, odwołując się do wybranych koncepcji współczesnych filozofów.

Temat 2. *Nie można wejść dwa razy do tej samej rzeki.* (Heraklit z Efezu). Rozważ problem i uzasadnij swoje stanowisko w sporze o tożsamość i zmienność bytu, odwołując się do znanych Ci poglądów ontologicznych.

Za poprawne rozwiązanie wszystkich zadań zdający mógł otrzymać 50 punktów.

---

<sup>1</sup> Załącznik nr 2 do rozporządzenia Ministra Edukacji Narodowej z dnia 20 marca 2020 r. w sprawie szczególnych rozwiązań w okresie czasowego ograniczenia funkcjonowania jednostek systemu oświaty w związku z zapobieganiem, przeciwdziałaniem i zwalczaniem COVID-19 (Dz.U. poz.493, z późn. zm.).



## Dane dotyczące populacji zdających

TABELA 1. ZDAJĄCY ROZWIĄZUJĄCY ZADANIA W ARKUSZU STANDARDOWYM\*

| Liczba zdających                                    |  | O**        | L         | W         | Z         |
|---|--|------------|-----------|-----------|-----------|
| Zdający rozwiązujący zadania w arkuszu standardowym | <b>ogółem</b>  | <b>168</b> | <b>31</b> | <b>75</b> | <b>62</b> |
|   | z liceów ogólnokształcących                            | 111        | 16        | 49        | 46        |
|   | z techników  | 57         | 15        | 26        | 16        |
|   | ze szkół na wsi  | 4          | 3         | 1         | 0         |
|   | ze szkół w miastach do 20 tys. mieszkańców             | 27         | 6         | 14        | 7         |
|   | ze szkół w miastach od 20 tys. do 100 tys. mieszkańców | 39         | 6         | 26        | 7         |
|   | ze szkół w miastach powyżej 100 tys. mieszkańców       | 98         | 16        | 34        | 48        |
|   | ze szkół publicznych                                   | 157        | 29        | 67        | 61        |
|   | ze szkół niepublicznych                                | 11         | 2         | 8         | 1         |
|   | kobiety  | 90         | 12        | 36        | 42        |
|   | mężczyźni  | 78         | 19        | 39        | 20        |
|   | bez dysfunkcji   | 146        | 29        | 64        | 53        |
|   | z dysleksją rozwojową                                  | 22         | 2         | 11        | 9         |

\* Dane w tabeli dotyczą tegorocznych absolwentów.

\*\* O – Okręg; L – woj. lubuskie; W – woj. wielkopolskie; Z – woj. zachodniopomorskie

Z egzaminu zwolniono 13 osób (4-L; 3-W; 6-Z) – laureatów i finalistów Olimpiady Filozoficznej.

TABELA 2. ZDAJĄCY ROZWIĄZUJĄCY ZADANIA W ARKUSZACH DOSTOSOWANYCH

|  |  |          |
|--|--|----------|
| Zdający rozwiązujący zadania w arkuszach dostosowanych | z autyzmem, w tym z zespołem Aspergera                                   | 0        |
|  | słabowidzący   | 1 (L)*   |
|  | niewidomi  | 0        |
|  | słabosłyszący  | 0        |
|  | niesłyszący  | 0        |
|  | z niepełnosprawnością ruchową spowodowaną mózgowym porażeniem dziecięcym | 0        |
|  | <b>Ogółem</b>  | <b>1</b> |

\* L – woj. lubuskie

## Przebieg egzaminu

TABELA 3. INFORMACJE DOTYCZĄCE PRZEBIEGU EGZAMINU

|   |                    |   |   |
|---|--------------------|---|---|
| Termin egzaminu                                 |                    | 7 maja 2021 r.  |   |
| Czas trwania egzaminu dla arkusza standardowego |                    | 180 minut   |   |
| Liczba szkół                                    |                    | 103   |   |
| Liczba zespołów egzaminatorów – zespół krajowy  |                    | 1   |   |
| Liczba egzaminatorów                            |                    | 18  |   |
| Liczba obserwatorów <sup>2</sup> (§ 8 ust. 1)   |                    | 0   |   |
| Liczba unieważnień <sup>3</sup>                 | w przypadku:       |   |   |
|   | art. 44zzv pkt 1   | stwierdzenia niesamodzielnego rozwiązywania zadań przez zdającego                                 | 0 |
|   | art. 44zzv pkt 2   | wniesienia lub korzystania przez zdającego w sali egzaminacyjnej z urządzenia telekomunikacyjnego | 0 |
|   | art. 44zzv pkt 3   | zakłócenia przez zdającego prawidłowego przebiegu egzaminu  | 0 |
|   | art. 44zzw ust. 1  | stwierdzenia podczas sprawdzania pracy niesamodzielnego rozwiązywania zadań przez zdającego       | 0 |
|   | art. 44zzy ust. 7  | stwierdzenie naruszenia przepisów dotyczących przeprowadzenia egzaminu maturalnego                | 0 |
|   | art. 44zzy ust. 10 | niemożność ustalenia wyniku (np. zaginięcie karty odpowiedzi)                                     | 0 |
| Liczba wglądów <sup>3</sup> (art. 44zzz)        |                    | 2   |   |

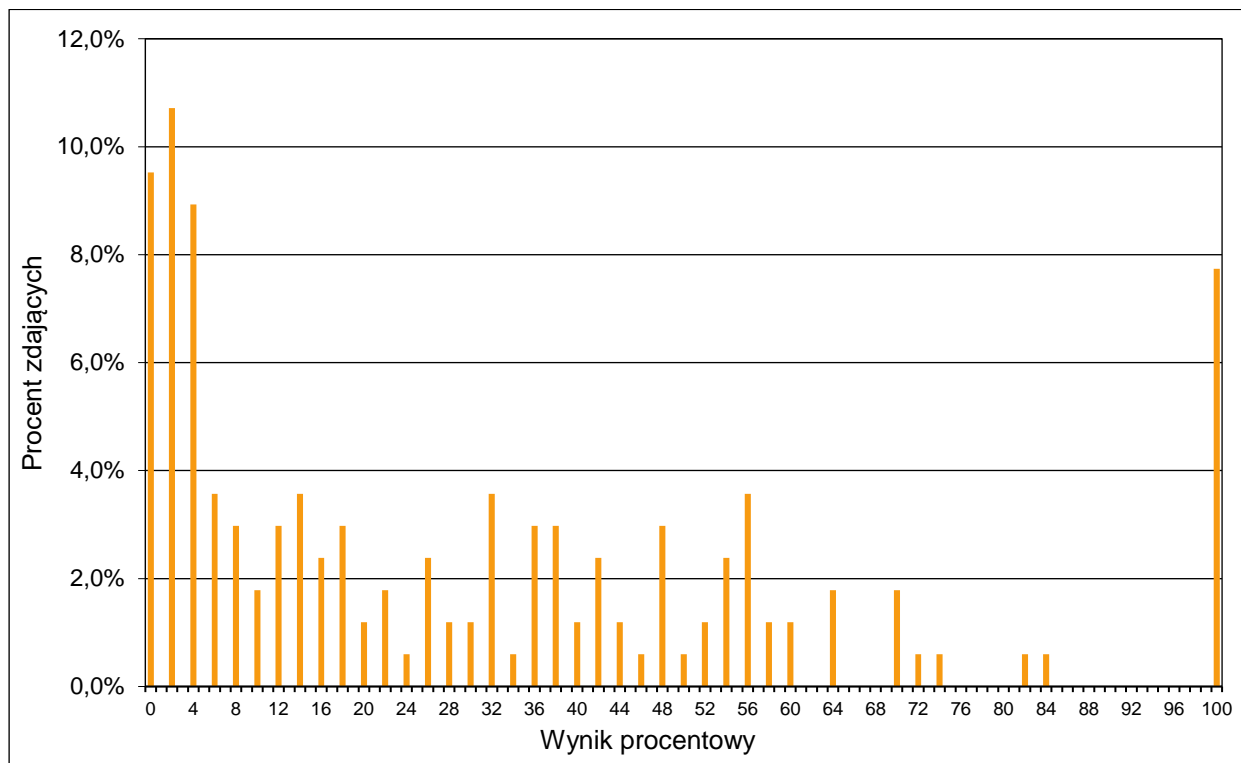
<sup>2</sup> Rozporządzenie Ministra Edukacji Narodowej z dnia 21 grudnia 2016 r. w sprawie szczegółowych warunków i sposobu przeprowadzania egzaminu gimnazjalnego i egzaminu maturalnego (Dz.U. z 2016 r. poz. 2223, z późn. zm.).

<sup>3</sup> Ustawa o systemie oświaty (Dz.U. z 2020 r. poz. 1327, z późn. zm.).

## Podstawowe dane statystyczne

### Wyniki zdających

**WYKRES 1.** ROZKŁAD WYNIKÓW ZDAJĄCYCH (DLA WSZYSTKICH ZDAJĄCYCH W OKRĘGU)



**TABELA 4.** WYNIKI ZDAJĄCYCH – PARAMETRY STATYSTYCZNE\* (DLA WSZYSTKICH ZDAJĄCYCH W OKRĘGU)

| Zdający                     | Liczba zdających | Minimum (%) | Maksimum (%) | Mediana (%) | Modalna (%) | Średnia (%) | Odchylenie standardowe (%) |
|-----------------------------|------------------|-------------|--------------|-------------|-------------|-------------|----------------------------|
| <b>ogółem</b>               | <b>169</b>       | <b>0</b>    | <b>100</b>   | <b>20</b>   | <b>2</b>    | <b>20</b>   | <b>30</b>                  |
| w tym:                      |                  |             |              |             |             |             |                            |
| z liceów ogólnokształcących | 112              | 0           | 100          | 38          | 100         | 40          | 31                         |
| z techników                 | 57               | 0           | 56           | 4           | 2           | 11          | 13                         |

\* Dane dotyczą wszystkich tegorocznych absolwentów. Parametry statystyczne są podane dla grup liczących 30 lub więcej zdających.

## Poziom wykonania zadań

TABELA 5. POZIOM WYKONANIA ZADAŃ (DLA WSZYSTKICH ZDAJĄCYCH W OKRĘGU)

| Wymagania egzaminacyjne 2021 |   |  |                              |
|------------------------------|---|--|------------------------------|
| Nr zad.                      | Wymaganie ogólne  | Wymaganie szczegółowe  | Poziom wykonania zadania (%) |
| 1.                           | <p>I. Odbiór wypowiedzi i wykorzystanie zawartych w nich informacji.<br/>Zdający rozpoznaje i rozumie problemy [...] filozoficzne [...].</p> <p>III. Analiza i interpretacja tekstów filozoficznych. [...] Zdający rekonstruuje problemy (pytania) zawarte w tekście filozoficznym lub takie, na które tekst stanowi odpowiedź [...].</p>   | <p>I. Filozofia starożytna i średniowieczna.<br/>3. Problematyka epistemologiczna w filozofii starożytnej. Zdający:<br/>1) rekonstruuje i porównuje główne stanowiska w sporze o źródła poznania i kryteria prawdy, rekonstruuje wspierające je argumenty (spór Sokratesa z sofistami o obiektywność i relatywność prawdy, aporyzmy Platona i teoria anamnezy, arystotelesowskie połączenie empiryzmu z racjonalistycznym ideałem wiedzy [...]).</p> <p>II. Filozofia nowożytna.<br/>1. Problematyka epistemologiczna w filozofii XVII i XVIII w. Zdający:<br/>2) rekonstruuje i porównuje epistemologiczne stanowiska empirystów, rekonstruuje wspierające je argumenty (J. Locke'a koncepcja tabula rasa, empiryzm D. Hume'a i jego sceptyczne konsekwencje).</p> <p>V. Umiejętności w zakresie analizy i interpretacji tekstów filozoficznych. Zdający:<br/>3. identyfikuje problematykę tekstu i reprezentowany w nim kierunek filozoficzny.</p> | 30                           |
| 2.                           | <p>I. Odbiór wypowiedzi i wykorzystanie zawartych w nich informacji.<br/>Zdający rozpoznaje i rozumie problemy [...] filozoficzne [...].</p> <p>II. Tworzenie wypowiedzi.<br/>Zdający [...] prawidłowo posługuje się pojęciami filozoficznymi [...].</p> <p>III. Analiza i interpretacja tekstów filozoficznych. [...] Zdający rekonstruuje problemy (pytania) zawarte w tekście filozoficznym lub takie, na które tekst stanowi odpowiedź; rekonstruuje tezy i argumenty zawarte w tekście; w analizie tekstu prawidłowo posługuje się pojęciami filozoficznymi [...].</p> | <p>II. Filozofia nowożytna.<br/>1. Problematyka epistemologiczna w filozofii XVII i XVIII w. Zdający:<br/>2) rekonstruuje i porównuje epistemologiczne stanowiska empirystów, rekonstruuje wspierające je argumenty ([...] empiryzm D. Hume'a i jego sceptyczne konsekwencje).</p> <p>2. Problematyka ontologiczna w filozofii XVII i XVIII w. Zdający:<br/>2) prezentuje problem stosunku ciała i umysłu, rekonstruuje i porównuje jego różne rozwiązania, rekonstruuje wspierające je argumenty ([...] D. Hume'a krytyka idei jaźni).</p> <p>V. Umiejętności w zakresie analizy i interpretacji tekstów filozoficznych. Zdający:<br/>1. rekonstruuje zawarte w tekście problemy, tezy i argumenty.</p>   | 29                           |

|    |  |   |    |
|----|--|---|----|
| 3. | <p>I. Odbiór wypowiedzi i wykorzystanie zawartych w nich informacji.<br/>Zdający rozpoznaje i rozumie problemy [...] filozoficzne [...].</p> <p>II. Tworzenie wypowiedzi.<br/>Zdający [...] prawidłowo posługuje się pojęciami filozoficznymi [...].</p> <p>III. Analiza i interpretacja tekstów filozoficznych. [...]</p> <p>Zdający rekonstruuje problemy (pytania) zawarte w tekście filozoficznym lub takie, na które tekst stanowi odpowiedź; rekonstruuje tezy i argumenty zawarte w tekście; w analizie tekstu prawidłowo posługuje się pojęciami filozoficznymi [...].</p> | <p>II. Filozofia nowożytna.</p> <p>1. Problematyka epistemologiczna w filozofii XVII i XVIII w. Zdający:<br/>2) rekonstruuje i porównuje epistemologiczne stanowiska empirystów, rekonstruuje wspierające je argumenty ([...] empiryzm D. Hume'a i jego sceptyczne konsekwencje).</p> <p>2. Problematyka ontologiczna w filozofii XVII i XVIII w. Zdający:<br/>2) prezentuje problem stosunku ciała i umysłu, rekonstruuje i porównuje jego różne rozwiązania, rekonstruuje wspierające je argumenty ([...] D. Hume'a krytyka idei jaźni).</p> <p>IV. Umiejętności logiczne. Zdający:<br/>3. odróżnia przesłanki i wnioski w rozumowaniu i potrafi wskazać przesłankę, która nie jest wyrażona wprost.</p> <p>V. Umiejętności w zakresie analizy i interpretacji tekstów filozoficznych. Zdający:<br/>1. rekonstruuje zawarte w tekście problemy, tezy i argumenty.</p> | 24 |
| 4. | <p>I. Odbiór wypowiedzi i wykorzystanie zawartych w nich informacji.<br/>Zdający rozpoznaje i rozumie problemy [...] filozoficzne [...].</p> <p>II. Tworzenie wypowiedzi.<br/>Zdający [...] prawidłowo posługuje się pojęciami filozoficznymi [...].</p> <p>III. Analiza i interpretacja tekstów filozoficznych. [...]</p> <p>Zdający rekonstruuje problemy (pytania) zawarte w tekście filozoficznym lub takie, na które tekst stanowi odpowiedź; rekonstruuje tezy i argumenty zawarte w tekście; w analizie tekstu prawidłowo posługuje się pojęciami filozoficznymi [...].</p> | <p>II. Filozofia nowożytna</p> <p>1. Problematyka epistemologiczna w filozofii XVII i XVIII w. Zdający:<br/>2) rekonstruuje i porównuje epistemologiczne stanowiska empirystów, rekonstruuje wspierające je argumenty ([...] D. Hume'a i jego sceptyczne konsekwencje).</p> <p>2. Problematyka ontologiczna w filozofii XVII i XVIII w. Zdający:<br/>2) prezentuje problem stosunku ciała i umysłu, rekonstruuje i porównuje jego różne rozwiązania, rekonstruuje wspierające je argumenty (dualizm psychofizyczny R. Descartes'a, D. Hume'a krytyka idei jaźni).</p> <p>V. Umiejętności w zakresie analizy i interpretacji tekstów filozoficznych. Zdający:<br/>1. rekonstruuje zawarte w tekście problemy, tezy i argumenty.</p>  | 20 |
| 5. | <p>I. Odbiór wypowiedzi i wykorzystanie zawartych w nich informacji.<br/>Zdający rozpoznaje i rozumie problemy [...] filozoficzne [...].</p> <p>II. Tworzenie wypowiedzi.<br/>Zdający [...] prawidłowo posługuje się pojęciami filozoficznymi [...].</p> <p>III. Analiza i interpretacja tekstów filozoficznych. [...]</p> <p>Zdający rekonstruuje problemy (pytania) zawarte w tekście filozoficznym lub takie, na które tekst stanowi odpowiedź; rekonstruuje tezy i argumenty zawarte w tekście [...].</p>  | <p>II. Filozofia nowożytna.</p> <p>1. Problematyka epistemologiczna w filozofii XVII i XVIII w. Zdający:<br/>2) rekonstruuje i porównuje epistemologiczne stanowiska empirystów, rekonstruuje wspierające je argumenty ([...] empiryzm D. Hume'a i jego sceptyczne konsekwencje).</p> <p>2. Problematyka ontologiczna w filozofii XVII i XVIII w. Zdający:<br/>2) prezentuje problem stosunku ciała i umysłu, rekonstruuje i porównuje jego różne rozwiązania, rekonstruuje wspierające je argumenty ([...] D. Hume'a krytyka idei jaźni).</p> <p>V. Umiejętności w zakresie analizy i interpretacji tekstów filozoficznych. Zdający:<br/>1. rekonstruuje zawarte w tekście problemy, tezy i argumenty.</p>   | 21 |

|    |   |   |    |
|----|---|---|----|
| 6. | <p>I. Odbiór wypowiedzi i wykorzystanie zawartych w nich informacji.<br/>Zdający [...] rozpoznaje i rozumie problemy [...] filozoficzne [...].</p> <p>II. Tworzenie wypowiedzi.<br/>Zdający [...] prawidłowo posługuje się pojęciami filozoficznymi [...].</p> <p>III. Analiza i interpretacja tekstów filozoficznych. [...]</p> <p>Zdający rekonstruuje problemy (pytania) zawarte w tekście filozoficznym lub takie, na które tekst stanowi odpowiedź; rekonstruuje tezy i argumenty zawarte w tekście [...].</p> | <p>II. Filozofia nowożytna.</p> <p>1. Problematyka epistemologiczna w filozofii XVII i XVIII w. Zdający:<br/>1) rekonstruuje i porównuje epistemologiczne stanowiska racjonalistów, rekonstruuje wspierające je argumenty (sceptycyzm metodyczny R. Descartesa [...]);<br/>2) rekonstruuje i porównuje epistemologiczne stanowiska empirystów, rekonstruuje wspierające je argumenty ([...] empiryzm D. Hume'a i jego sceptyczne konsekwencje).</p> <p>2. Problematyka ontologiczna w filozofii XVII i XVIII w. Zdający:<br/>2) prezentuje problem stosunku ciała i umysłu, rekonstruuje i porównuje jego różne rozwiązania, rekonstruuje wspierające je argumenty (dualizm psychofizyczny R. Descartesa, D. Hume'a krytyka idei jaźni).</p> <p>V. Umiejętności w zakresie analizy i interpretacji tekstów filozoficznych. Zdający:<br/>1. rekonstruuje zawarte w tekście problemy, tezy i argumenty.</p> | 18 |
| 7. | <p>II. Tworzenie wypowiedzi.<br/>Zdający [...] prawidłowo posługuje się pojęciami filozoficznymi [...].</p>   | <p>IV. Umiejętności logiczne. Zdający:<br/>3. odróżnia przesłanki i wnioski w rozumowaniu i potrafi wskazać przesłankę, która nie jest wyrażona wprost;<br/>4. odróżnia rozumowania dedukcyjne od niededukcyjnych (niezawodne od zawodnych) [...].</p>  | 27 |
| 8. | <p>I. Odbiór wypowiedzi i wykorzystanie zawartych w nich informacji.<br/>Zdający rozpoznaje i rozumie problemy [...] filozoficzne [...].</p> <p>II. Tworzenie wypowiedzi.<br/>Zdający [...] prawidłowo posługuje się pojęciami filozoficznymi [...].</p> <p>III. Analiza i interpretacja tekstów filozoficznych [...].</p> <p>Zdający rekonstruuje problemy (pytania) zawarte w tekście filozoficznym lub takie, na które tekst stanowi odpowiedź; rekonstruuje tezy i argumenty zawarte w tekście [...].</p>       | <p>I. Filozofia starożytna i średniowieczna.</p> <p>7. Wybrane zagadnienia związane z recepcją myśli antycznej. Zdający:<br/>2) przedstawia związek filozofii św. Tomasza z arystotelizmem, prezentując różnice między nimi wynikające z chrześcijańskiego charakteru myśli tomistycznej (problem stworzenia i wieczności świata, rozróżnienie istoty i istnienia, idea powszechnej hierarchiczności bytu, pojęcie prawa naturalnego);<br/>3) przeprowadza analizę i interpretację co najmniej jednego z następujących tekstów:<br/>b) św. Tomasz, <i>Suma teologii</i> (fragment).</p> <p>V. Umiejętności w zakresie analizy i interpretacji tekstów filozoficznych. Zdający:<br/>1. rekonstruuje zawarte w tekście problemy, tezy i argumenty.</p>  | 22 |
| 9. | <p>I. Odbiór wypowiedzi i wykorzystanie zawartych w nich informacji.<br/>Zdający rozpoznaje i rozumie problemy [...] filozoficzne [...].</p> <p>II. Tworzenie wypowiedzi.<br/>Zdający [...] prawidłowo posługuje się pojęciami filozoficznymi [...].</p> <p>III. Analiza i interpretacja tekstów filozoficznych. [...]</p>  | <p>I. Filozofia starożytna i średniowieczna.</p> <p>8. Wybrane zagadnienia i kontrowersje filozoficzne w myśli chrześcijańskiego średniowiecza. Zdający:<br/>1) prezentuje i porównuje najważniejsze dowody na istnienie Boga ([...] wybrane z pięciu dróg św. Tomasza) [...];<br/>3) przeprowadza analizę i interpretację co najmniej jednego z następujących tekstów:<br/>b) św. Tomasz, <i>Suma teologii</i> (fragment).</p>   | 20 |

|     |   |  |    |
|-----|---|--|----|
|     | Zdający rekonstruuje problemy (pytania) zawarte w tekście filozoficznym lub takie, na które tekst stanowi odpowiedź; rekonstruuje tezy i argumenty zawarte w tekście [...].   | V. Umiejętności w zakresie analizy i interpretacji tekstów filozoficznych. Zdający:<br>1. rekonstruuje zawarte w tekście problemy, tezy i argumenty.   |    |
| 10. | I. Odbiór wypowiedzi i wykorzystanie zawartych w nich informacji [...].<br>Zdający rozpoznaje i rozumie problemy [...] filozoficzne.<br>II. Tworzenie wypowiedzi.<br>Zdający prawidłowo posługuje się pojęciami filozoficznymi.<br>III. Analiza i interpretacja tekstów filozoficznych. [...] Zdający rekonstruuje problemy (pytania) zawarte w tekście filozoficznym lub takie, na które tekst stanowi odpowiedź; [...] w analizie tekstu prawidłowo posługuje się pojęciami filozoficznymi. | I. Filozofia starożytna i średniowieczna.<br>8. Wybrane zagadnienia i kontrowersje filozoficzne w myśli chrześcijańskiego średniowiecza. Zdający:<br>1) prezentuje i porównuje najważniejsze dowody na istnienie Boga [...] wybrane z pięciu dróg św. Tomasza) [...];<br>3) przeprowadza analizę i interpretację co najmniej jednego z następujących tekstów:<br>b) św. Tomasz, <i>Suma teologii</i> (fragment).   | 24 |
| 11. | II. Tworzenie wypowiedzi.<br>Zdający [...] prawidłowo posługuje się pojęciami filozoficznymi.<br>III. Analiza i interpretacja tekstów filozoficznych. [...] Zdający rekonstruuje problemy (pytania) zawarte w tekście filozoficznym lub takie, na które tekst stanowi odpowiedź; rekonstruuje tezy i argumenty zawarte w tekście; w analizie tekstu prawidłowo posługuje się pojęciami filozoficznymi [...].  | I. Filozofia starożytna i średniowieczna.<br>8. Wybrane zagadnienia i kontrowersje filozoficzne w myśli chrześcijańskiego średniowiecza. Zdający:<br>1) prezentuje i porównuje najważniejsze dowody na istnienie Boga (dowód św. Anzelma z <i>Proslogionu</i> , wybrane z pięciu dróg św. Tomasza); rekonstruuje przykładowe argumenty przeciwko nim;<br>3) przeprowadza analizę i interpretację co najmniej jednego z następujących tekstów:<br>b) św. Tomasz, <i>Suma teologii</i> (fragment).   | 14 |
| 12. | I. Odbiór wypowiedzi i wykorzystanie zawartych w nich informacji.<br>Zdający rozpoznaje i rozumie problemy [...] filozoficzne [...].<br>III. Analiza i interpretacja tekstów filozoficznych. [...] Zdający rekonstruuje problemy (pytania) zawarte w tekście filozoficznym lub takie, na które tekst stanowi odpowiedź [...].   | I. Filozofia starożytna i średniowieczna.<br>3. Problematyka epistemologiczna w filozofii starożytnej. Zdający:<br>1) rekonstruuje i porównuje główne stanowiska w sporze o źródła poznania i kryteria prawdy, rekonstruuje wspierające je argumenty (spór Sokratesa z sofistami o obiektywność i relatywność prawdy, [...] arystotelesowskie połączenie empiryzmu z racjonalistycznym ideałem wiedzy, arystotelesowskie sformułowanie klasycznej definicji prawdy).<br>V. Umiejętności w zakresie analizy i interpretacji tekstów filozoficznych. Zdający:<br>1. rekonstruuje zawarte w tekście problemy, tezy i argumenty. | 16 |

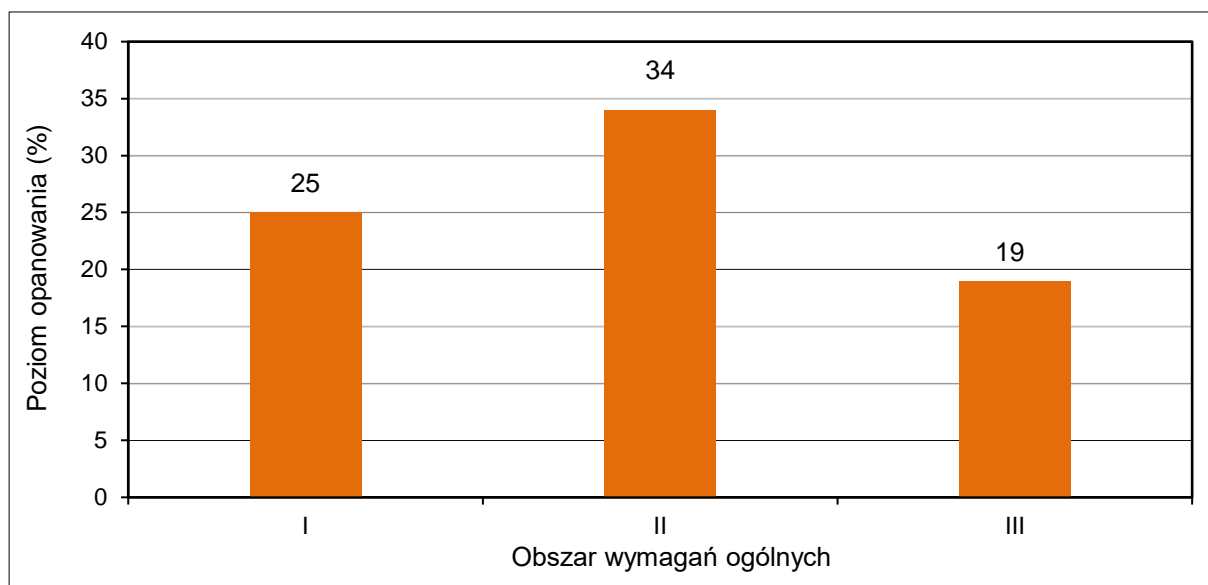


|     |   |   |    |
|-----|---|---|----|
| 13. | <p>I. Odbiór wypowiedzi i wykorzystanie zawartych w nich informacji.<br/>Zdający rozpoznaje i rozumie problemy [...] filozoficzne [...].</p> <p>II. Tworzenie wypowiedzi.<br/>Zdający [...] prawidłowo posługuje się pojęciami filozoficznymi [...].</p> <p>III. Analiza i interpretacja tekstów filozoficznych. [...]<br/>Zdający rekonstruuje problemy (pytania) zawarte w tekście filozoficznym lub takie, na które tekst stanowi odpowiedź; rekonstruuje tezy i argumenty zawarte w tekście; w analizie tekstu prawidłowo posługuje się pojęciami filozoficznymi [...].</p> | <p>I. Filozofia starożytna i średniowieczna.</p> <p>3. Problematyka epistemologiczna w filozofii starożytnej. Zdający:<br/>1) rekonstruuje i porównuje główne stanowiska w sporze o źródła poznania i kryteria prawdy, rekonstruuje wspierające je argumenty (spór Sokratesa z sofistami o obiektywność i relatywność prawdy, [...] arystotelesowskie połączenie empiryzmu z racjonalistycznym ideałem wiedzy, arystotelesowskie sformułowanie klasycznej definicji prawdy).</p> <p>IV. Umiejętności logiczne. Zdający:<br/>1. w poprawny sposób wykonuje operacje definiowania, podziału logicznego (klasyfikacji) oraz typologii.</p> <p>V. Umiejętności w zakresie analizy i interpretacji tekstów filozoficznych. Zdający:<br/>1. rekonstruuje zawarte w tekście problemy, tezy i argumenty.</p>  | 42 |
| 14. | <p>II. Tworzenie wypowiedzi.<br/>Zdający [...] prawidłowo posługuje się pojęciami filozoficznymi [...].</p>   | <p>III. Filozofia współczesna.</p> <p>1. Problematyka epistemologiczna i problematyka z zakresu filozofii nauki w myśli XX w. Zdający:<br/>3) rekonstruuje i porównuje różne koncepcje prawdy, rekonstruuje wspierające je argumenty (koncepcja [...] pragmatyczna).</p>  | 24 |
| 15. | <p>II. Tworzenie wypowiedzi.<br/>Zdający [...] prawidłowo posługuje się pojęciami filozoficznymi.</p> <p>III. Analiza i interpretacja tekstów filozoficznych. [...]<br/>Zdający rekonstruuje problemy (pytania) zawarte w tekście filozoficznym lub takie, na które tekst stanowi odpowiedź; rekonstruuje tezy i argumenty zawarte w tekście; w analizie tekstu prawidłowo posługuje się pojęciami filozoficznymi [...].</p>  | <p>I. Filozofia starożytna i średniowieczna.</p> <p>3. Problematyka epistemologiczna w filozofii starożytnej. Zdający:<br/>1) rekonstruuje i porównuje główne stanowiska w sporze o źródła poznania i kryteria prawdy, rekonstruuje wspierające je argumenty ([...] arystotelesowskie sformułowanie klasycznej definicji prawdy).</p> <p>III. Filozofia współczesna</p> <p>1. Problematyka epistemologiczna i problematyka z zakresu filozofii nauki w myśli XX w. Zdający:<br/>3) rekonstruuje i porównuje różne koncepcje prawdy, rekonstruuje wspierające je argumenty (koncepcja realistyczna, epistemiczna, pragmatyczna).</p> <p>3. Problematyka filozofii polityki i filozofii społecznej w myśli XX wieku. Zdający:<br/>4) przeprowadza analizę i interpretację co najmniej jednego z następujących tekstów:<br/>a) K.R. Popper, <i>Spoleczeństwo otwarte i jego wrogowie</i> (fragment).</p> | 16 |
| 16. | <p>I. Odbiór wypowiedzi i wykorzystanie zawartych w nich informacji. Zdający rozpoznaje i rozumie problemy [...] filozoficzne [...].</p> <p>II. Tworzenie wypowiedzi.<br/>Zdający [...] prawidłowo posługuje się pojęciami filozoficznymi [...].</p>  | <p>III. Filozofia współczesna.</p> <p>3. Problematyka filozofii polityki i filozofii społecznej w myśli XX w. Zdający:<br/>3) wyjaśnia pojęcia społeczeństwa „otwartego” i „zamkniętego” (K.R. Popper).</p>   | 34 |



|       |   |    |
|-------|---|----|
| 17.1. | II. Tworzenie wypowiedzi.   | 49 |
| 17.2. | Zdający formułuje podstawowe pytania (problemy) oraz tezy filozoficzne, prawidłowo rekonstruuje poznane argumenty; porównuje różne rozwiązania tego samego problemu; jasno prezentuje własne stanowisko w dyskusji, popiera je rzetelną argumentacją oraz przykładami; prawidłowo posługuje się pojęciami filozoficznymi, stosuje argumentację filozoficzną do rozpatrywania problemów życia codziennego i społecznego. | 43 |
| 17.3. |   | 36 |
| 17.4. |   | 32 |
| 17.5. |   | 15 |
| 17.6. |   | 26 |
| 17.7. |   | 54 |
| 17.8. |   | 55 |

**WYKRES 2.** POZIOM WYKONANIA ZADAŃ W OBSZARZE WYMAGAŃ OGÓLNYCH  
(DLA WSZYSTKICH ZDAJĄCYCH W KRAJU)



### Komentarz – na podstawie wyników wszystkich zdających w kraju

#### Analiza jakościowa zadań

Średni wynik tegorocznego egzaminu maturalnego z filozofii wyniósł 29% i był gorszy o 8 punktów procentowych od wyników uzyskiwanych przez zdających w ostatnich dwóch latach. Uzyskany przez zdających średni wynik na poziomie 29% oznacza, że tegoroczny arkusz okazał się dla nich trudny. Maturzyści najlepiej poradzili sobie z zadaniami z zakresu II obszaru wymagań ogólnych (*Tworzenie wypowiedzi*), dla którego poziom wykonania zadań wyniósł 34%. Najslabiej zdający radzili sobie z zadaniami z zakresu III obszaru wymagań ogólnych (*Analiza i interpretacja tekstów filozoficznych. Filozoficzna analiza i interpretacja tekstów pozafilozoficznych*), dla którego poziom wykonania zadań wyniósł jedynie 19%. Porównując wyniki uzyskane przez zdających w bieżącym roku szkolnym z wynikami uzyskanymi przez maturzystów w dwóch poprzednich edycjach egzaminu maturalnego z filozofii, należy zauważyć, że tegoroczni zdający rozwiązywali zadania z zakresu II obszaru wymagań ogólnych na podobnym poziomie jak zdający w latach ubiegłych. Wyraźnie gorzej tegoroczni zdający radzili sobie z zadaniami z dwóch pozostałych obszarów wymagań ogólnych.

Wśród szesnastu zdań zamieszczonych w pierwszej części arkusza znalazły się dwa zadania zamknięte (zadanie 1. i zadanie 8.) oraz 14 zadań otwartych. Najlepiej zdający rozwiązali zadanie 13. (poziom wykonania zadania – 46%). Pozostałe zadania okazały się dla zdających wyraźnie trudniejsze (średni wynik aż ośmiu zadań wyniósł od 14 do 20%).

### Stopień opanowania wiedzy i umiejętności sprawdzanych w poszczególnych zadaniach

Zadania od 1. do 4. odnosiły się bezpośrednio lub pośrednio do zamieszonego w arkuszu maturalnym fragmentu *Traktatu o naturze ludzkiej* autorstwa Davida Hume'a, a dwa kolejne zadania do wiedzy na temat poglądów filozoficznych Davida Hume'a.

Zadanie 1. było zadaniem zamkniętym i należało do zadań trudnych (poziom wykonania – 30%). Zadanie sprawdzało umiejętność rozumienia tekstu oraz znajomość pojęć filozoficznych i wiedzy z zakresu historii filozofii. Forma zadania nie różniła się od formy zadań tego typu występujących w poprzednich arkuszach maturalnych. Rozwiązanie polegało na poprawnym dokończeniu zdania poprzez wybór zamieszczonych w tabeli możliwych uzupełnień.

Zadanie 2. było zadaniem otwartym i należało do zadań trudnych (poziom wykonania – 27%). Sprawdzało ono umiejętność rozumienia tekstu, wyszukiwania w nim stosownych informacji oraz umiejętności analizy logicznej tekstu. Rozwiązanie zadania polegało na sformułowaniu głównego twierdzenia na temat substancji, przeciwko któremu argumentował David Hume w przywołanym w arkuszu maturalnym tekście źródłowym. O niskim poziomie wykonania tego zadania zadecydował brak umiejętności (lub umiejętność opanowana na niezadowalającym poziomie) rozumienia i logicznej analizy tekstu filozoficznego. Błędy popełniane przez zdających w tym zadaniu zdają się wskazywać także na niezadowalający poziom uważności zdających przy odczytywaniu polecenia – część zdających formułowała dowolne twierdzenie na temat substancji, podczas gdy w zadaniu była mowa o głównym twierdzeniu, przeciwko któremu argumentował autor tekstu źródłowego.

Przykład 1.

Odpowiedź poprawna:

Ludzie posiadają ideę substancji, ~~nie~~ <sup>swoich</sup> umysłów.....

Przykład 2.

Odpowiedź niepoprawna:

Istnieje pewna idea, ~~która~~ <sup>która</sup> jest wrotem.....  
substancji: ~~jest~~

Zadanie 3. (poziom wykonania – 28%) było zadaniem otwartym i należało do zadań trudnych. Zadanie to sprawdzało umiejętność rozumienia tekstu filozoficznego oraz umiejętność analizy logicznej tekstu. Rozwiązanie zadania polegało na podaniu (uzupełnieniu) brakującej przesłanki w przedstawionym rozumowaniu (argumentie) oraz na rozstrzygnięciu, czy David Hume akceptował sformułowany w zadaniu wniosek. Zadaniem zdającego było także sformułowanie uzasadnienia dla podanej przez niego odpowiedzi. Odpowiedź na drugą część zadania zdający mógł sformułować zarówno w oparciu o przywołany tekst źródłowy, jak i w oparciu o swoją znajomość poglądów filozoficznych Davida Hume'a. Druga część zadania sprawiła zdającym wyraźnie większe problemy niż część pierwsza (uzupełnienie rozumowania o brakującą przesłankę).

Przykład 3.

Poprawne rozwiązanie

Przesłanka 1.: Jeżeli coś istnieje samodzielnie, to jest substancją.

**Przesłanka 2.:** *Percepcje istnieją samodzielnie.*

Wniosek: Percepcje (impresje) są substancjami.

**Rozstrzygnięcie i uzasadnienie:** *Hume nie akceptuje wniosku tego argumentu, gdyż zauważa, że jest on paradoksalny i nie pozwala odróżnić „substancji od accidensu, a duszy od jej percepcji”.*

Zadania od 4. do 6. były zadaniami otwartymi i wszystkie okazały się dla zdających bardzo trudne (poziom wykonania tych zadań wyniósł odpowiednio: 19%, 18% i 16%). Rozwiązanie każdego z nich wymagało od zdającego posłużenia się wiedzą z zakresu historii filozofii (na temat poglądów Davida Hume'a, a w zadaniu 4. dodatkowo wiedzą na temat sceptycyzmu u René Descartesa). Bardzo niskie wyniki uzyskane przez zdających wydają się być wynikiem braku wiedzy dotyczącej znajomości podstawowych poglądów klasyków myśli filozoficznej.

Zadanie 7. było zadaniem otwartym i okazało się zadaniem trudnym (poziom wykonania – 27%). Rozwiązanie zadania polegało na poprawnym uzupełnieniu rozumowania (należało uzupełnić dwie przesłanki w taki sposób, aby wraz z podanym wnioskiem cały argument miał postać dedukcyjną) oraz wyjaśnieniu różnicy między rozumowaniem dedukcyjnym a niededukcyjnym. Warto zwrócić uwagę, że zadanie to wymagało jedynie wiedzy i umiejętności z zakresu logiki. Zdający – mimo niezadowalającego poziomu wykonania tego zadania – osiągnęli niezły wynik, jeżeli uwzględni się to, że ogólny średni wynik całego arkusza maturalnego wyniósł jedynie 29% oraz że w dotychczasowych arkuszach maturalnych zadania z logiki sprawiały zdającym najczęściej kłopotów (okazywały się bardzo trudne a ich zdawalność w ostatnich latach najczęściej mieściła się w przedziale od 9 do 18%). Na uwagę zasługuje także fakt, że większości zdających nie sprawiła kłopotu pierwsza część zadania (zdający poprawnie uzupełniali rozumowanie o brakujące przesłanki), natomiast bardzo rzadko zdający wykonywali poprawnie drugą część tego zadania – na ogół nie byli w stanie przedstawić poprawnego wyjaśnienia różnicy między rozumowaniem dedukcyjnym a niededukcyjnym. Poniżej zaprezentowano przykład ilustrujący wskazaną zależność (przykład 4.). Zdający konstruuje poprawny argument dedukcyjny, lecz nie potrafi poprawnie wyjaśnić różnicy między rozumowaniem dedukcyjnym a niededukcyjnym.

Przykład 4.

**Rozumowanie:**

Przesłanka 1.: *ludzie są śmiertelni*.....

Przesłanka 2.: *Dawid Hume jest człowiekiem*.....

Wniosek: Dawid Hume jest śmiertelny.

Różnica między rozumowaniem dedukcyjnym a niededukcyjnym: *... Postępując... się...*

*... rozumowaniem dedukcyjnym... wysięgamy wnioski z... premisy...*

*... przesłanki... Rozumowanie niededukcyjne to... załączenie...*

*... czegoś „z góry”*.....

Zadania nr 8. i 9. odnosiły się do zawartego w arkuszu maturalnym fragmentu tekstu filozoficznego św. Tomasza z Akwinu. Zadanie 8. było zadaniem zamkniętym, jego rozwiązanie wymagało zaznaczenia, czy podane w tabeli zdania są zgodne z treścią tekstu źródłowego. Średni wynik uzyskany przez zdających na poziomie 25% wskazuje na niski poziom umiejętności rozumienia tekstu filozoficznego.

Zdumiewająco niski wynik (poziom wykonania – 20%) zdający uzyskali w zadaniu 9. Aby uzyskać jeden punkt należało podać stosowną nazwę i tezę stanowiska filozoficznego w sporze o istnienie Boga. Wiedza na temat nazw stanowisk i tez w sporze o istnienie Boga wydaje się być wiedzą elementarną i łatwą do opanowania. Symptomatyczne jest, że 80% zdających nie było w stanie podać nazwy „teizm” w odpowiedzi na pytanie sformułowane w ramach tego zadania (przykład 5).

Przykład 5.

Nazwa stanowiska: *Bóg musi istnieć*.....

Teza: *wszystko, gdzie istnieje, musi mieć jakiś określony cel i ten cel jest nie to Bóg*.....

Zadania 10. oraz 11. były zadaniami otwartymi, a ich rozwiązania wymagały odwołania się do wiedzy filozoficznej dotyczącej wybranych i podstawowych poglądów filozoficznych św. Tomasza z Akwinu (zadanie 10.) i Anzelm z Canterbury (zadanie 11.). Obydwa zadania okazały się dla zdających trudne (poziom wykonania dla tych zadań wyniósł odpowiednio: 26% i 20%).

Zadania od 12. do 16. bezpośrednio lub pośrednio odnosiły się do fragmentu tekstu źródłowego zamieszczonego w arkuszu maturalnym: *Spółczesność otwarte i jego wrogowie* lub do poglądów autora tego tekstu – Karla Raimunda Poppera.

Zadanie 12. i 14. były zadaniami otwartymi i dotyczyły jednego z podstawowych zagadnień epistemologicznych – klasycznej i nieklasycznych koncepcji prawdy. Obywa zadania okazały się dla zdających bardzo trudne (poziom wykonania – 18% i 20%). Rozwiązanie zadania 12. polegało na podaniu nazwy koncepcji prawdy, którą charakteryzował tekst źródłowy oraz na wskazaniu – spośród podanych w zadaniu filozofów – reprezentantów tej koncepcji. W odpowiedzi do zadania 14. należało przedstawić konkurencyjną koncepcję prawdy (w stosunku do tej, o której traktował tekst źródłowy). Bardzo niskie wyniki uzyskane przez zdających były spowodowane przede wszystkim ich niewiedzą na temat jednego z podstawowych zagadnień epistemologicznych.

Należy podkreślić, że wymagana w zadaniach 12. i 14. wiedza może być uznana za elementarną, a treść i forma tych zadań była zbliżona do zadań (z zakresu tej samej tematyki) występujących już w arkuszach maturalnych poprzednich edycji. Warto dodać, że zadania te nie sprawiły wówczas zdającym aż tak dużych problemów, jak to miało miejsce w tym roku.

Zadanie 13. było najlepiej rozwiązaniem zadaniem w tegorocznym arkuszu maturalnym, choć poziom wykonania 46% trudno uznać za zadowalający. Rozwiązanie tego zadania polegało na dokończeniu dwóch zdań. Zdający musieli wykazać się rozumieniem tekstu źródłowego, rozumieniem terminu logicznego „zmienna zdaniowa” oraz wiedzą na temat logicznego pojęcia prawdy. Zdającym na ogół nie sprawiała kłopotu pierwsza część tego zadania, gdyż udzielenie poprawnej odpowiedzi wymagało jedynie zrozumienia pytania oraz umiejętnego zastosowania podanych w zadaniu informacji. W nielicznych przypadkach zdający uzyskali drugi możliwy do zdobycia punkt, przyznawany za poprawne dokończenie drugiego zdania. W tej części odpowiedzi wystarczyło wpisać literę „p”. Powszechny brak tego typu odpowiedzi wskazywał na niezrozumienie terminu „zmienna zdaniowa p”. Przykład 6. przedstawia rozwiązanie, w którym zdający poprawnie uzupełnił pierwsze zdanie i niepoprawnie uzupełnił zdanie drugie, uzyskując 1 punkt.

Przykład 6.

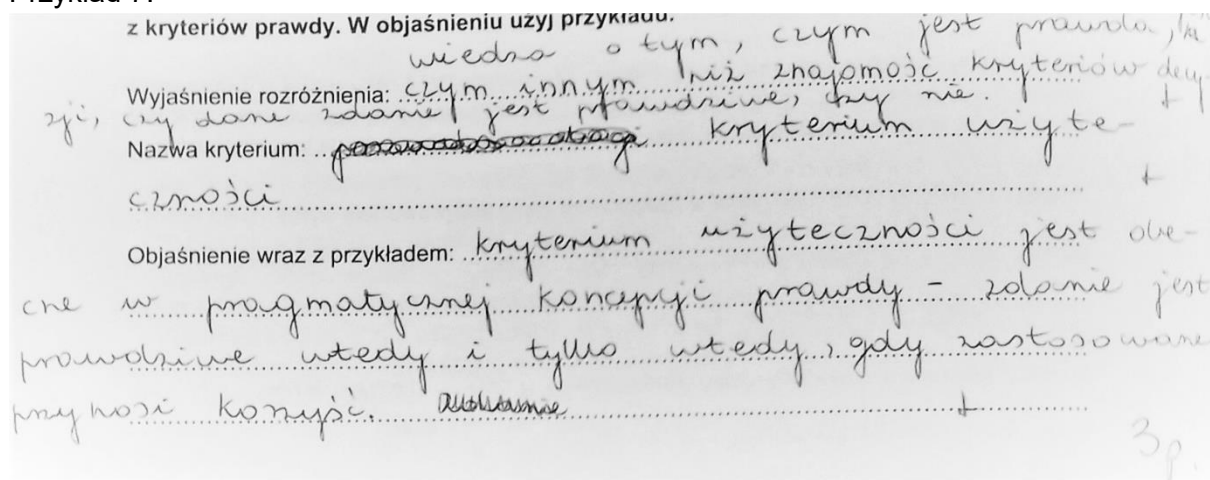
Zdanie: 31 grudnia 2018 roku padał w Zakopanem śnieg jest prawdziwe wtedy i tylko wtedy, jeżeli ..... 31 grudnia 2018 roku w Zakopanem padał śnieg.....

Zdanie p jest prawdziwe wtedy i tylko wtedy, jeżeli ..... zdanie p pozostaje w .....  
 zgodzie z faktami, nieczywistością, <sup>to gdy</sup> zdanie p ma wartość 1.....

Zadanie 15. okazało się najtrudniejszym zadaniem w tegorocznym arkuszu maturalnym (poziom wykonania – 14%). Rozwiązanie polegało na umiejętnym wyjaśnieniu znajdującego się w tekście źródłowym odróżnienia (określenie prawdy a kryterium prawdy) oraz na podaniu nazwy i objaśnieniu wybranego kryterium prawdy. Wydaje się, że na bardzo niski wynik uzyskany przez zdających miały wpływ trzy główne przyczyny: zdający słabo opanowali umiejętność rozumienia tekstu filozoficznego, zdający nie mieli dostatecznej wiedzy na temat różnicy między definicją prawdy a kryterium prawdy oraz nie potrafili posłużyć się wiedzą – w ogromnej większości nie podali nazwy oraz nie objaśnili na

podanym przez siebie przykładzie dowolnego kryterium prawdy. Poniżej zaprezentowano przykład poprawnego rozwiązania tego zadania (przykład 7.).

**Przykład 7.**



W przywołanym rozwiązaniu zdający wykorzystał odpowiedni fragment tekstu źródłowego (pierwsza część odpowiedzi), a następnie podał nazwę jednego z kryteriów prawdy i objaśnił poprawnie to kryterium na stosownym przykładzie. Powyższe rozwiązanie zdaje się świadczyć o tym, że zadanie to nie powinno sprawiać kłopotów tym zdającym, którzy ze zrozumieniem odczytali tekst oraz którzy dysponowali elementarną wiedzą na temat zagadnienia prawdy, w tym w szczególności na temat różnych jej koncepcji. Należy przy tym podkreślić, że uzyskanie pełnej liczby punktów w ramach tego zadania nie wymagało posiadania wiedzy na temat wszystkich koncepcji prawdy – wystarczyła jedynie wiedza na temat jednej z nich.

Zadanie 16. było zadaniem otwartym i okazało się dla zdających trudne (poziom wykonania – 31%). Jego rozwiązanie polegało na wyjaśnieniu różnicy między dwoma podstawowymi pojęciami Popperowskiej filozofii polityki – pojęciem społeczeństwa „otwartego” i pojęciem społeczeństwa „zamkniętego” oraz na wskazaniu – spośród filozofów wymienionych w zadaniu – tych, których Karl Raimund Popper uważał za wrogów społeczeństwa „otwartego”. Jakkolwiek trudno uznać wynik 31% uzyskany przez zdających w omawianym zadaniu za dobry, to w kontekście bardzo niskiego średniego wyniku zdających z całego arkusza oraz mając wzgląd na charakter pytania (pytanie otwarte wymagające odwołania się do wiedzy własnej dotyczącej dosyć szczegółowego zagadnienia z zakresu filozofii polityki), można uznać uzyskany przez zdających wynik za w pewnym sensie zadowalający. Wydaje się, że ten relatywnie wysoki wynik był spowodowany tym, że zagadnienie którego dotyczyło zadanie było prawdopodobnie znane uczniom z zajęć edukacyjnych realizowanych w ramach innych przedmiotów, np. w ramach zajęć z wiedzy o społeczeństwie.

**Wypracowanie**

W części II arkusza egzaminacyjnego (zadanie 17.) należało napisać wypracowanie na jeden z dwóch podanych tematów. Zadanie to było zadaniem otwartym rozszerzonej odpowiedzi i sprawdzało umiejętność tworzenia własnego tekstu o charakterze argumentacyjnym (eseju filozoficznego). Za tę część arkusza egzaminacyjnego zdający mógł uzyskać 25 punktów. Wypracowanie sprawdzane jest według czterech głównych kryteriów:

I. *Sformułowanie stanowiska* (3 pkt), II. *Uzasadnienie stanowiska* (18 pkt), III. *Kompozycja pracy* (2 pkt) i IV. *Poprawność językowa* (2 pkt).

Uśredniony wynik wykonania zadania 17. wyniósł 37 % i był niższy o 9 punktów procentowych od wyniku uzyskanego przez zdających w poprzednim roku szkolnym.

Temat 1. dotyczył problematyki antropologiczno-etycznej. Realizując ten temat, zdający był zobligowany do ustosunkowania się do przywołanych w poleceniu słów Henryka Elzenberga oraz do odniesienia się do wybranych przez siebie koncepcji współczesnych filozofów. Część zdających realizujących ten temat zdawało się nie dostrzegać wymogu przywołania w wypracowaniu koncepcji współczesnych filozofów, co skutkowało tym, że nie otrzymywali możliwych do uzyskania punktów w niektórych kryteriach głównych, a w pewnych sytuacjach ich prace były oceniane na 0 pkt., gdyż zostały zakwalifikowane jako prace niezgodne z tematem.

Temat 2. wymagał rozważenia przez zdającego klasycznego problemu ontologicznego – problemu tożsamości lub zmienności bytu. Również ten temat posiadał – na poziomie samego sformułowania – jasno wyartykułowane ograniczenie, nakładające na zdającego konieczność odwołania się do znanych sobie poglądów ontologicznych. Brak takiego zasadnego odwołania wpływał na uzyskiwaną przez zdających liczbę punktów (w niektórych przypadkach prace były oceniane na 0 punktów).

Na ogół zdający formułowali swoje stanowisko (tezę lub hipotezę) w sposób zadowalający – formułowali tezę w sposób jasny i lokowali ją w problematyce pracy, niejednokrotnie uzyskując maksymalną liczbę 3 punktów. Poziom wykonania kryterium I. wyniósł 49%. W stosunku do wypracowań z lat poprzednich uzyskiwany przez zdających wynik w ramach tego kryterium był niższy o kilkanaście punktów procentowych, co w znacznej części przypadków było spowodowane tym, że zdający nie zawsze lokowali swoje stanowisko w problematyce pracy – część zdających zdawała się nie dostrzegać lub nie pamiętać o znajdujących się w sformułowaniach tematów wypracowań wymaganiach.

Największą liczbę punktów można było uzyskać za realizację kryterium II. Podobnie jak w latach ubiegłych w wielu pracach zdający prezentowali w wypracowaniach poglądy filozoficzne w sposób powierzchowny, nierzadko również niefunkcjonalny. Bardzo rzadko maturzyści wykorzystywali funkcjonalnie teksty filozoficzne. Autorzy wypracowań, przywołując określone poglądy filozoficzne, w ogromnej większości ograniczali się do ich krótkich i powierzchownych charakterystyk, które sprowadzały się do przywołania – nierzadko przypadkowych i nieprecyzyjnie sformułowanych – tez danego filozofa. Rzadkością były prace zawierające poprawne i rozbudowane rozumowania, w których ich autorzy swobodnie posługiwali się terminologią filozoficzną, odnosząc się do odpowiednio dobranych twierdzeń klasyków filozofii.

Podobnie jak w latach poprzednich najslabiej zdający radzili sobie z umiejętnością krytycznego uzasadniania własnego stanowiska – poziom wykonania zadania w ramach kryterium II.d) wyniósł tylko 14% i nie różnił się wyraźnie od wyników uzyskiwanych przez zdających w latach ubiegłych. Niski wynik zdający uzyskali również w ramach kryterium II.e), którego spełnienie wymagało funkcjonalnego przywołania kontekstu pozafilozoficznego (23%).



Poziom wykonania uwzględniający pozostałe dwa główne kryteria oceny wypracowania – kompozycja pracy oraz poprawność językowa – wyniósł odpowiednio 51% i 52 %. Warto podkreślić, że kryteria te mają charakter pozamerytoryczny (spełnienie tych kryteriów nie zależy zasadniczo od tematu wypracowania), dlatego też zaskakują wyraźnie niższe wyniki uzyskane przez tegorocznych maturzystów w stosunku do wyników uzyskanych w latach ubiegłych.

Przykład poprawnie napisanego wypracowania maturalnego na temat 1., ocenionego na 18 punktów.

## WYPRACOWANIE

na temat nr .....1.....

Blaise Pascal w swoich pomyślach filozoficznych twierdzi, że jedynym czego możemy być pewni w życiu to, to że umrzemy i prawdopodobnie w osamotnieniu. Rozmyśli i ~~pr~~ krótkotwale znajomości mają na celu tylko rozprzerze nas i odciągnąć myśli od tego, kto poczeka kochosi i marnosi naszej egzystencji. Według Pascala nie ma nawet miłości, dlatego że nigdy nie dochowamy osoby ze względu na nią sama, tylko ze względu na jej przynioły. W obliczu marnosi naszej egzystencji, wynikającej ze świadomości syntezy skonieczności (ciała) i nieskonieczności (ducha), stojimy sami.



Nie ma z nami nikogo, kto zmierzyłby się razem z nami z problemami egzystencji czy strachem i rozpaczą czyli bezradnością, które są prawdą o naszym życiu. Te emocje, odczucia są najbardziej prawdziwym ~~składowym~~ opisem naszej egzystencji bo wyraża się bezpośrednio z naszej duszy, syntetyczną i duszą. Są one więc prawdą o nas samych i jesteśmy sami z nią sami. Wszystkie nasze kontakty międzyludzkie są tylko powierzone mi nie chce poruszać na prawdę ważnych, ale trudnych tematów.

Pomimo możliwego braku sensu, w znaczeniu mierzenia się z często niewygodną prawdą, naszych kontaktów z innymi ludźmi, więc z romantyzm i coś, się rzeczy, musi z tych rozmów wynikać. Martin Buber uważał, że rozmowa jest podstawą tworzenia społeczeństwa i rozwoju jednostek.

W filozofii dialogu, rozmawia ze sobą, ~~Ja i Ty~~ i Ty, nie można mówić o nich oddzielnie, zawsze pojawiają się razem. Ja i Ty to równi partnerscy rozmówcy.

~~Ja i Ty~~ Ich spotkanie zawsze kończy się metamorfozą. Ja. Martin Buber twierdzi, że ~~Ja~~ Ja nie zna Ty polski nie spotka, a Ja nie wie kim jest. Polki nie będzie obcować z Ty. Dialog dwóch równoważnych partnerów jest spotkaniem budującym, a nawet w jakiś sposób

zmieniającym Ja. W takim razie skoro Ja przechodzi metamorfozę, temat ich rozmowy musi dotyczyć czegoś bardzo prawdziwego, czegoś ważnego dla Ja, co zmienia Ja wewnątrz. Takie rozmowa jest zaprzeczeniem tego, że w obliczu prawdy stojemy sami, bowiem Ja i Ty występują zawsze razem. Jednak Beiber wspomina też o przypadku, w którym przez wydawanie sądów na temat Ty, staję/się/On Ty staje się On/ona czyli podlega uprzedmiotowieniu i nie ma już równych sobie rozmówców.

Ekzystencjalista Jean-Paul Sartre uważa, że „jestemy „swezi mi wolności””. ~~Także~~, zawsze jesteśmy sami. Miłość ~~do~~ drugiej osoby też nie sprawia, że przestajemy być samotni, nigdy nie żyjemy z kimś, tylko obok kogoś. Wolność jest w pewnym sensie utożsamiana z samotnością, mamy wolność wyboru, ale po prostu możemy wystrudnąć innych z ostatecznym podjęciem decyzji pozostajemy sami. ~~Kiedy~~ Odpowiedzialność za te decyzje ponosimy też tylko my. Znowu kiedy ~~spój~~ natrawiamy nie budne dylematy, zagadnienia dotyczące prawdy jesteśmy osamotnieni. ~~Albert Camus~~ ~~był~~ Syzyf, przedstawiony przez ~~do~~ Alberta Camusa, też jest sam, a jego zadanie odwiecznego, według ekzystencjalistów, przede o naszym

egzystencji, ~~jest~~ Pomimo że powinniśmy wyobrazić sobie  
 Syzyla szczęśliwego, nie możemy pominąć tego, że jest  
 on sam ~~istotny~~ z prawdą o swoim istnieniu.

Nasza samotność mogłaby zapaść obecność Ty,  
 które towarzyszy nam w rozmowie, zginie i nie ryzykuje  
 z rozmową kiedy staje się ona czymś więcej niż  
 konwencją; ~~przechodzi~~ stając razem z nami w  
 obskur, prawdopodobnie, bardziej, prawdy. Jednak jest  
 to bardzo idealistyczny obraz, ponieważ bardzo często stawiamy  
 zasady bycia równymi partnerami i oceniamy Ty i  
 nasze spotkanie nie pozwala nam odkryć prawdy.

Koncept egzystencjalistów, jest bardziej przekonujący i  
 możliwy w realnym świecie. Możemy być szczęśliwi, ale  
 przed zawsze sami stawiamy wobec prawdy i absurdu świata.  
 Człowiek jest istotą egocentryczną /i/ nie /e/, jest zainteresowany  
 zaspokojeniem swoich potrzeb, często kosztem innych np.  
 Ja oceniam Ty i wypełnia swoją potrzebę, nie dba o to, co  
 stanie się z Ty. Sami podejmujemy decyzję i często nie  
 chcą chętny używać niewygodnej dla nas prawdy, dlatego  
 zostajemy zawsze sami, opuszczeni przez innych.

W przytoczonym wypracowaniu stanowisko zdającego jest osadzone w problematyce pracy i zostało sformułowane (doprecyzowane) w ostatnim akapicie wypracowania na tyle jasno, że zdający mógł otrzymać w ramach pierwszego kryterium 3 punkty. Fakt, że w pierwszej części pracy zdający odwołuje się do poglądów filozoficznych Blaise'a Pascala, sprawia, że tego fragmentu nie można uznać za istotną część wyводу zdającego, gdyż sformułowanie

tematu wymagało odwołania się do poglądów filozofów współczesnych. Jako że jednak zdający odwołuje się w dalszej części swojej pracy do poglądów Martina Bubera, Jean-Paul Sartre'a i Albert Camusa i czyni to zasadniczo poprawnie, to jego praca w poszczególnych kryteriach uzyskuje wysoką punktację. Zdający nie przywołał jednak kontekstu pozafilozoficznego (nawiązanie przez zdającego w jednym krótkim zdaniu do *Mitu Syzyfa* Alberta Camusa nie może być uznane za przywołanie kontekstu filozoficznego, ponieważ tekst ten uznaje się zasadniczo za tekst filozoficzny) i tym samym nie uzyskał możliwych do zdobycia w ramach omawianego kryterium trzech punktów.

Przykład poprawnie napisanego wypracowania maturalnego na temat 2., ocenionego na 21 punktów.

### WYPRAWOWANIE

na temat nr ..... 2 .....

Spór o tożsamość i zmienność bytu jest obecny w filozofii już od czasów antycznych. Szerególnie znamienny wydaje się konflikt między Heraklitem z Eferu a przedstawicielami szkoły eleazkiej. Do owego konfliktu nawiązywali także najbar-  
zdziej znani <sup>starożytni</sup> myśliciele, m. in. Platon  
czy Arystoteles. W swoim wypracowaniu postaram się udowodnić słuszność  
głoszonego przez Heraklita ~~wzrostu~~ wa-  
riabilizmu:

„Panta Rei” - tak brzmi słynna Heraklita<sup>ejsko</sup> teza. Gdy obserwujemy świat, z łatwością zauważamy, że nadzi nim wszechobecna zmiana. Każdy byt podlega owej zmianie, jak zauważył ~~Heraklit~~ metaforycznie Heraklit - „nigdy nie wejdziemy dwa razy do tej samej rzeki”. Wstępowa ~~część~~ <sup>zile</sup> argumentów „ptaczącego filozofa” może świadczyć o tym, że jego myślenie inspirowała się twórczość i pisarze, m. in. Wiktoria Szymkorska w wierszu „Nic dwa razy się nie zdarza” czy Milan Kundera w „Kieszońce lekkości bytu”.

O tym, że rzeczywistość doczesną zmniejsza nadzi zmiana, przekonany był także Platon. Zgodnie ze stworzonym przez niego idealizmem świat, który poznajemy empirycznie, jest jedynie odbiciem wielkiego i niezmiennego świata



niezrywistość doresna  
idei. Jako, że nie jest ~~on~~ doskonała,  
to podlega przemianie i licznym zmianom.  
Podobnie nasz się ma z ludzkim ciałem.  
Upływ czasu bardzo się na nim odbija.  
~~Wzrost~~ O ile jednak ciało podlega  
zmianie, to natomiast dusza, jako jedno  
z idei, jest wieczna. Dobitnie ustrzyje  
to platońskie hasło „soma sema” („ciało  
grobem dla duszy”).

Nie uszypu myśliciele zgodziliby  
się jednak z twierdzeniem, że znana  
nam niezrywistość nadzi zmiana.  
Parmenides z Egi, najbardziej zaiekty  
preciwnik Heraklitemjskiego wariabilizmu,  
twierdził, że świat ~~jest~~ twony  
jedno jednia. W związku z tym,  
je ~~nie~~ niezrywistość jest „zbudowana”  
z tej jednej ~~niezrywistej~~ substancji, musi  
nia nadzić statosć. Wszelkie ~~zmiany~~  
~~jest~~ zmiany nalezy zotem uznać  
za zudzenie.

Myśl Parmenidesa ~~niezrywistej~~  
~~kontynuowali~~  
kontynuowali

jego uczniowie, m. in. Zenon z Elei. Filozof ten wybrał nietypową drogę obrony twierdzeń swego mistrza - zamiast udowodnić słuszność Parmenidesowskich racji o niezmienności bytu, zbijał argumenty przeciwników owych racji. Tak powstały tzw. „paradoksy Zenona z Elei”, wśród których najbardziej znane, jak się zdaje, są te mówiące, iż „najszybszy biegacz nigdy nie dościgne najwolniejszego”.

• ~~W~~ Mysł deatów obronuje jednak zasady racjonalne platońskim światem idei, a nie - jak dcieli <sup>zasady racjonalne</sup> zami deatii - ~~odana~~ nam neurywistoscia zmyslowa. ~~Określenie~~ W ichowy sposób do opisywanego problemu nawiazat w swojej filozofii Hegela. Ten niemiecki filozof stwierdził, że historia rozwija się w sposób trójstopniowy (teza - antyteza - synteza). Swoją teorię zobrazował, odwołując





swojego stanowiska dwa argumenty oraz zaprezentował dwa kontrargumenty nawiązując – zasadniczo poprawnie – do poglądów klasyków myśli filozoficznej. Można także uznać, że fragment pracy, w którym zdający zasadnie powiązał myśl Platónską z myślą Eleatów oraz przedstawił myśl Hegla jako ilustrację sporu między wariabilizmem a statyzmem, spełnia po części kryterium II.d) („krytyczność uzasadnienia”). Jako że wątki te nie zostały pogłębione, zdający uzyskał w ramach omawianego kryterium 2 punkty na 4 możliwe. Zdający nawiązał także do tekstów literackich jako swoistych ilustracji omawianego w wypracowaniu zagadnienia. Niestety, ze względu na to, że w swojej pracy wskazał jedynie na same tytuły, to uzyskał minimalną w ramach tego kryterium liczbę punktów (2 punkty na 3 możliwe).

## Wnioski i rekomendacje

1. Analiza wyników uzyskanych przez zdających w tegorocznej edycji matury z filozofii ujawniła, że podstawowym problemem pozostaje brak należytego przygotowania się zdających do rozwiązywania zadań maturalnych z filozofii. Wyraźnie niższy średni wynik uzyskany przez tegorocznych zdających nie był spowodowany większą trudnością zadań egzaminacyjnych, lecz niższym poziomem wiedzy i umiejętności zdających. Zadania maturalne – w swojej liczbie, rodzajach i tematyce – nie odbiegały od zadań maturalnych z lat ubiegłych. Analiza tegorocznych wyników uzyskanych przez zdających pokazuje, że dwukrotnie wzrosła liczba arkuszy, w których zdający uzyskali wynik od 0 do 6 punktów. Tak niski wynik uzyskało w bieżącym roku aż 35% zdających (w tym 7,1% prac oceniono na 0 punktów). Dla porównania – w 2020 roku prac ocenionych w przedziale 0–6 pkt było 17% (w tym 3,6% prac ocenionych na 0 punktów). Wydaje się, że uzyskanie przez zdających tak niskich wyników świadczy zasadniczo o braku elementarnego przygotowania do rozwiązywania zadań maturalnych z filozofii, nie zaś o szczególnej trudności tegorocznego arkusza. Tę hipotezę zdaje się potwierdzać porównanie wyników zadowolających, dobrych i bardzo dobrych, uzyskanych przez tegorocznych zdających oraz maturzystów z roku ubiegłego. W roku 2020 wynik 50% lub więcej uzyskało niespełna 18% zdających, zaś w roku bieżącym wynik 50% (lub więcej) uzyskało nieco ponad 20% zdających. Te wyniki zdają się świadczyć wyraźnie o tym, że tegoroczny arkusz maturalny z filozofii nie odbiegał swoją trudnością od arkusza z lat ubiegłych.
2. Dotychczasowa analiza tegorocznych wyników ujawniła, że w stosunku do lat ubiegłych zdający znacznie gorzej poradzili sobie z zadaniami, których poprawne rozwiązanie wymagało rozumienia tekstu źródłowego i umiejętności analizy tekstu filozoficznego. Należy w tym kontekście sformułować następujące rekomendacje:
  - poświęcić więcej czasu na ćwiczenia z zakresu analizy tekstu filozoficznego
  - poświęcić więcej czasu na lekturę fragmentów tekstów filozoficznych filozofów wyszczególnionych w podstawie programowej filozofii.
3. Należy więcej czasu przeznaczyć na opanowanie wiedzy z zakresu historii filozofii, w tym w szczególności należy zwrócić uwagę na opanowanie terminologii filozoficznej oraz konieczność opanowania wiedzy na temat głównych problemów i sporów filozoficznych. Należy podkreślić, że bez tego typu wiedzy zdający nie będą w stanie zrozumieć niektórych poleceń i tym samym nie będą mogli udzielać zadowolających odpowiedzi do zadań maturalnych. Wiedza tego typu jest także niezbędna do napisania poprawnego wypracowania (zadanie rozszerzonej odpowiedzi).
4. Warto odnotować niewielki progres jeśli chodzi o zadania z zakresu logiki. Należy jednak podkreślić, że wciąż zadania z zakresu edukacji logicznej sprawiają zdającym duże problemy, co przekłada się na uzyskiwane wyniki na poziomie ok. 25%. Należy

przypomnieć, że od kilku lat w każdym arkuszu maturalnym pojawiają się przynajmniej dwa zadania z zakresu logiki. Niestety, wyniki uzyskiwane przez zdających w zadaniach z zakresu logiki w ubiegłych latach były bardzo niskie (poziom ich wykonania na ogół nie przekraczał 20%). Nawet pobieżna analiza zapisów podstawy programowej z filozofii wskazuje na to, że opanowanie wiedzy i podstawowych umiejętności z zakresu logiki nie powinna stanowić problemu dla większości uczniów szkół ponadpodstawowych, ponieważ przewidziany w podstawie programowej materiał do opanowania nie jest ani rozległy, ani trudny. Opanowanie wybranych elementów edukacji logicznej jest zaś nie tylko niezbędne do rozwiązywania zadań maturalnych z filozofii. Takie umiejętności logiczne jak: objaśnianie pojęć, jasne formułowanie sądów i ich uzasadnianie, argumentowanie, ocena argumentacji, identyfikowanie głównych błędów logicznych, przesądzają o jakości myślenia i tym samym warunkują uzyskiwanie zadowalających wyników w kształceniu przedmiotowym oraz stanowią warunek konieczny efektywnego nabywania tzw. kompetencji kluczowych.

5. Analiza tegorocznych wypracowań maturalnych pozwala sformułować dwie zasadnicze uwagi:
- podobnie jak w latach ubiegłych najwięcej problemów sprawiła zdającym krytyczna analiza przedstawionej w pracy argumentacji (poziom zdawalności w ramach stosownego kryterium nie przekracza zwykle 20% – w roku ubiegłym wyniósł 16% a w tym roku 14%). Ponad dwie trzecie zdających nie przywołuje w swoich wypracowaniach kontekstu pozafilozoficznego (w tym roku poziom zdawalności w ramach stosownego kryterium wyniósł zaledwie 23%). Doskonaląc umiejętność pisania tekstów argumentacyjnych należy zwracać uwagę na kryteria stosowane w ocenie wypracowań maturalnych z filozofii, co wymaga poświęcenia większej uwagi na ćwiczenie umiejętności formułowania jasnych tez oraz stosownego ich uzasadniania, zawierającego analizę krytyczną tego uzasadnienia oraz kontekst pozafilozoficzny (np. poprzez funkcjonalne nawiązywanie do tekstów kultury).
  - należy zwracać uwagę uczniów na konieczność wnikliwej lektury sformułowań tematów wypracowań maturalnych, ponieważ niejednokrotnie zawierają one pewne ograniczenia, które istotnie wpływają na wartość i ocenę wypracowań maturalnych.

## Historia muzyki

### Opis arkusza egzaminu maturalnego

W roku szkolnym 2020/2021 egzamin maturalny z historii muzyki został przeprowadzany na podstawie wymagań egzaminacyjnych określonych w załączniku nr 2 do rozporządzenia Ministra Edukacji Narodowej z dnia 20 marca 2020 r.<sup>1</sup>

Arkusz egzaminacyjny z historii muzyki na poziomie rozszerzonym składał się z 20 zadań otwartych i zamkniętych, w których uwzględniono zadania sprawdzające wiedzę dotyczącą historii muzyki od średniowiecza do czasów współczesnych. Ostatnie zadanie polegało na napisaniu wypracowania na jeden z dwóch tematów:

Temat 1.

Omów przeobrażenia gatunku koncertu w muzyce XIX wieku. Na podstawie wybranych przez Ciebie utworów przedstaw różne typy koncertów, ich budowę, obsadę wykonawczą, wzajemny stosunek solisty i orkiestry. Rozważ, jak udało się romantycznym twórcom koncertów pogodzić tradycję z nowoczesnością, a popis – z intymnością.

Temat 2.

W nawiązaniu do poniższej wypowiedzi Piotra Kamińskiego omów twórczość Claudia Monteverdiego w kontekście przemian stylistycznych przełomu XVI i XVII wieku.

*Był prawdziwym ojcem teatru muzycznego, którego niezwykle możliwości wykazał już w swym pierwszym dziele, Orfeuszu. Niezwykłe możliwości wyrazowe wypracowanego tam języka będzie doskonalił przez resztę życia, nie tylko w madrygalach czy dworskich baletach, oszałamiających różnorodnością i bogactwem natchnienia, ale i w arcydziełach muzyki religijnej [...]. W sztuce przemieniania słowa w muzykę niewielu znajdzie równych sobie. [...] Zapomniany przez ćwierć tysiąclecia, wskrzeszony u zarania XX wieku, nosi dziś znów i na wieki zasłużony przydomek „boski Claudio”.*

Do wybranych zadań w arkuszu dołączone były przykłady dźwiękowe nagrane kolejno na płycie oraz przykłady nutowe. Zdający mógł korzystać z odtwarzacza nagrań.

Za rozwiązanie wszystkich zadań można było otrzymać łącznie 60 punktów.

<sup>1</sup> Załącznik nr 2 do rozporządzenia Ministra Edukacji Narodowej z dnia 20 marca 2020 r. w sprawie szczególnych rozwiązań w okresie czasowego ograniczenia funkcjonowania jednostek systemu oświaty w związku z zapobieganiem, przeciwdziałaniem i zwalczaniem COVID-19 (Dz.U. poz.493, z późn. zm.).

## Dane dotyczące populacji zdających

TABELA 1. ZDAJĄCY ROZWIĄZUJĄCY ZADANIA W ARKUSZU STANDARDOWYM\*

| Liczba zdających                                    |  | O**       | L         | W         | Z         |
|---|--|-----------|-----------|-----------|-----------|
| Zdający rozwiązujący zadania w arkuszu standardowym | <b>ogółem</b>  | <b>59</b> | <b>10</b> | <b>23</b> | <b>26</b> |
|   | z liceów ogólnokształcących                            | 44        | 5         | 16        | 23        |
|   | z techników  | 15        | 5         | 7         | 3         |
|   | ze szkół na wsi  | 2         | 0         | 2         | 0         |
|   | ze szkół w miastach do 20 tys. mieszkańców             | 5         | 1         | 4         | 0         |
|   | ze szkół w miastach od 20 tys. do 100 tys. mieszkańców | 18        | 3         | 10        | 5         |
|   | ze szkół w miastach powyżej 100 tys. mieszkańców       | 34        | 6         | 7         | 21        |
|   | ze szkół publicznych                                   | 57        | 10        | 21        | 26        |
|   | ze szkół niepublicznych                                | 2         | 0         | 2         | 0         |
|   | kobiety  | 28        | 4         | 9         | 15        |
|   | mężczyźni  | 31        | 6         | 14        | 11        |
|   | bez dysfunkcji   | 53        | 8         | 22        | 23        |
|   | z dysleksją rozwojową                                  | 6         | 2         | 1         | 3         |

\* Dane w tabeli dotyczą tegorocznych absolwentów.

\*\* O – Okręg; L – woj. lubuskie; W – woj. wielkopolskie; Z – woj. zachodniopomorskie

Z egzaminu zwolniono 10 osób (L-1, W-0, Z-9) – laureatów i finalistów Olimpiady Artystycznej.

TABELA 2. ZDAJĄCY ROZWIĄZUJĄCY ZADANIA W ARKUSZACH DOSTOSOWANYCH

|  |  |          |
|--|--|----------|
| Zdający rozwiązujący zadania w arkuszach dostosowanych | z autyzmem, w tym z zespołem Aspergera                                   | 0        |
|  | słabowidzący   | 0        |
|  | niewidomi  | 0        |
|  | słabosłyszący  | 0        |
|  | nieśłyszący  | 0        |
|  | z niepełnosprawnością ruchową spowodowaną mózgowym porażeniem dziecięcym | 0        |
|  | <b>Ogółem</b>  | <b>0</b> |

## Przebieg egzaminu

TABELA 3. INFORMACJE DOTYCZĄCE PRZEBIEGU EGZAMINU

|   |                    |   |   |
|---|--------------------|---|---|
| Termin egzaminu                                 |                    | 5 maja 2021 r.  |   |
| Czas trwania egzaminu dla arkusza standardowego |                    | 180 minut   |   |
| Liczba szkół                                    |                    | 35  |   |
| Liczba zespołów egzaminatorów                   |                    | zespół krajowy<br>sprawdzający<br>w OKE w<br>Jaworznie  |   |
| Liczba egzaminatorów                            |                    |   |   |
| Liczba obserwatorów <sup>2</sup> (§ 8 ust. 1)   |                    | 0   |   |
| Liczba unieważnień <sup>3</sup>                 | w przypadku:       |   |   |
|   | art. 44zzv pkt 1   | stwierdzenia niesamodzielnego rozwiązywania zadań przez zdającego                                 | 0 |
|   | art. 44zzv pkt 2   | wniesienia lub korzystania przez zdającego w sali egzaminacyjnej z urządzenia telekomunikacyjnego | 0 |
|   | art. 44zzv pkt 3   | zakłócenia przez zdającego prawidłowego przebiegu egzaminu  | 0 |
|   | art. 44zzw ust. 1  | stwierdzenia podczas sprawdzania pracy niesamodzielnego rozwiązywania zadań przez zdającego       | 0 |
|   | art. 44zzy ust. 7  | stwierdzenie naruszenia przepisów dotyczących przeprowadzenia egzaminu maturalnego                | 0 |
|   | art. 44zzy ust. 10 | niemożność ustalenia wyniku (np. zaginięcie karty odpowiedzi)                                     | 0 |
| Liczba wglądów <sup>3</sup> (art. 44zzz)        |                    | 1   |   |

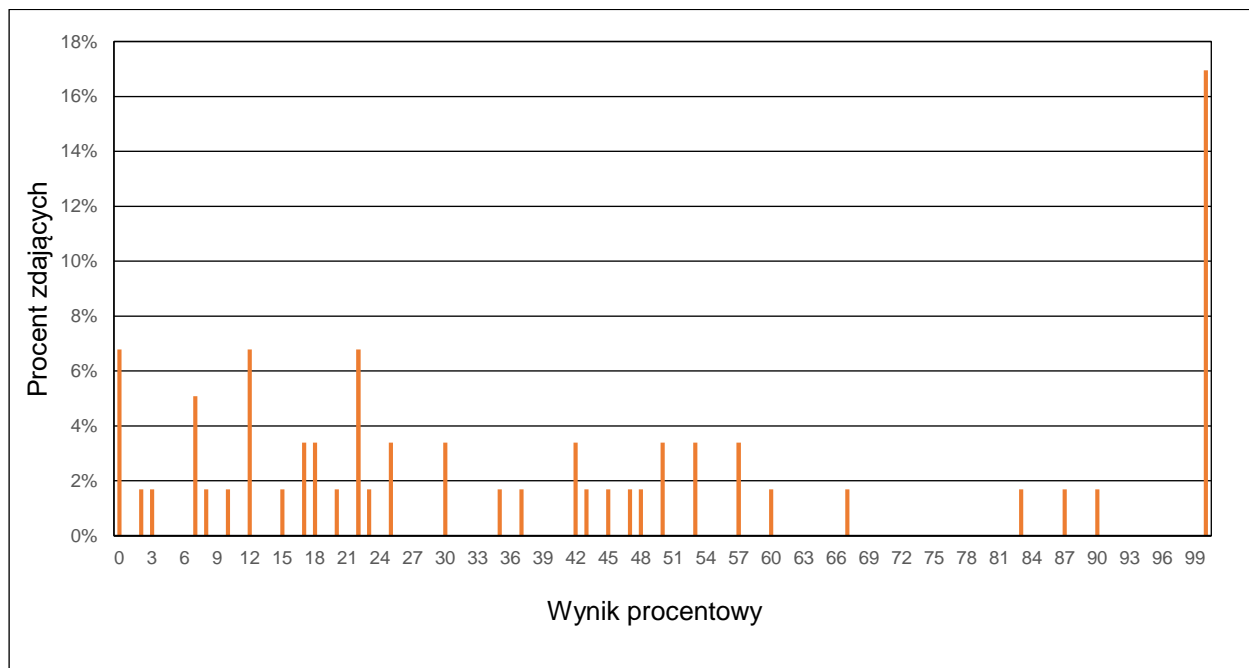
<sup>2</sup> Rozporządzenie Ministra Edukacji Narodowej z dnia 21 grudnia 2016 r. w sprawie szczegółowych warunków i sposobu przeprowadzania egzaminu gimnazjalnego i egzaminu maturalnego (Dz.U. z 2016 r. poz. 2223, z późn. zm.).

<sup>3</sup> Ustawa o systemie oświaty (Dz.U. z 2020 r. poz. 1327, z późn. zm.).

## Podstawowe dane statystyczne

### Wyniki zdających

**WYKRES 1.** ROZKŁAD WYNIKÓW ZDAJĄCYCH (DLA WSZYSTKICH ZDAJĄCYCH W OKRĘGU)



**TABELA 4.** WYNIKI ZDAJĄCYCH – PARAMETRY STATYSTYCZNE\* (DLA WSZYSTKICH ZDAJĄCYCH Z OKRĘGU)

| Zdający                     | Liczba zdających | Minimum (%) | Maksimum (%) | Mediana (%) | Modalna (%) | Średnia (%) | Odchylenie standardowe (%) |
|-----------------------------|------------------|-------------|--------------|-------------|-------------|-------------|----------------------------|
| <b>ogółem</b>               | <b>59</b>        | <b>0</b>    | <b>100</b>   | <b>36</b>   | <b>100</b>  | <b>43</b>   | <b>34</b>                  |
| w tym:                      |                  |             |              |             |             |             |                            |
| z liceów ogólnokształcących | 44               | 0           | 100          | 47          | 100         | 53          | 34                         |
| z techników                 | 15               | -           | -            | -           | -           | -           | -                          |

\* Dane dotyczą wszystkich tegorocznych absolwentów. Parametry statystyczne są podane dla grup liczących 30 lub więcej zdających.

## Poziom wykonania zadań

TABELA 5. POZIOM WYKONANIA ZADAŃ (DLA WSZYSTKICH ZDAJĄCYCH W OKRĘGU)

| Wymagania egzaminacyjne |   |  |                              |
|-------------------------|---|--|------------------------------|
| Nr zad.                 | Wymaganie ogólne  | Wymaganie szczegółowe  | Poziom wykonania zadania (%) |
| 1.                      | I. Odbiór wypowiedzi i wykorzystanie zawartych w nich informacji. | 1.6) Zdający rozróżnia i określa podstawowe instrumenty występujące w kulturze antycznej Grecji [...].   | 55                           |
| 2.                      | III. Analiza i interpretacja tekstów kultury.                     | 3.1) Zdający stosuje posiadaną wiedzę do analizy słuchowej [...] utworów muzycznych, rozpoznaje i opisuje:<br>a) podstawowe techniki kompozytorskie [...].   | 55                           |
| 3.1                     | III. Analiza i interpretacja tekstów kultury.                     | 3.1) Zdający stosuje posiadaną wiedzę do analizy [...] wzrokowej [...] utworów muzycznych, rozpoznaje i opisuje:<br>a) podstawowe techniki kompozytorskie [...];<br>c) cechy gatunków i form muzycznych [...].   | 54                           |
| 3.2.                    | III. Analiza i interpretacja tekstów kultury.                     | 3.1) Zdający stosuje posiadaną wiedzę do analizy [...] wzrokowej [...] utworów muzycznych, rozpoznaje i opisuje:<br>a) podstawowe techniki kompozytorskie [...];<br>c) cechy gatunków i form muzycznych [...].   | 63                           |
| 4.                      | I. Odbiór wypowiedzi i wykorzystanie zawartych w nich informacji. | Zdający:<br>1.1) poprawnie posługuje się terminami i pojęciami muzycznymi [...];<br>1.6) rozróżnia i określa – instrumentarium [...] typowe dla poszczególnych epok od średniowiecza do XXI wieku.   | 52                           |
| 5.1.                    | III. Analiza i interpretacja tekstów kultury.                     | 3.1) Zdający stosuje posiadaną wiedzę do analizy [...] słuchowo-wzrokowej utworów muzycznych, rozpoznaje i opisuje:<br>c) cechy gatunków i form muzycznych [...].  | 41                           |
| 5.2.                    | III. Analiza i interpretacja tekstów kultury.                     | 3.1) Zdający stosuje posiadaną wiedzę do analizy [...] słuchowo-wzrokowej utworów muzycznych, rozpoznaje i opisuje:<br>b) [...] podstawowe cechy języka muzycznego (tonalność, melodykę, harmonikę, fakturę, sposoby kształtowania formy, obsadę wykonawczą, typ wyrazowości).                       | 68                           |
| 6.1.                    | I. Odbiór wypowiedzi i wykorzystanie zawartych w nich informacji. | Zdający:<br>1.5) rozróżnia i charakteryzuje gatunki i formy muzyczne:<br>c) instrumentalne – figuracyjne [...] rodzaje sonaty [...];<br>1.6) rozróżnia i określa [...] charakterystyczne obsady wykonawcze typowe dla poszczególnych epok od średniowiecza do XXI wieku.                             | 30                           |
| 6.2.                    | I. Odbiór wypowiedzi i wykorzystanie zawartych w nich informacji. | Zdający:<br>1.3) określa i charakteryzuje:<br>b) techniki kompozytorskie charakterystyczne dla różnych stylów historycznych ([...] <i>basso continuo</i> [...]);<br>1.6) rozróżnia i określa [...] charakterystyczne obsady wykonawcze typowe dla poszczególnych epok od średniowiecza do XXI wieku. | 64                           |

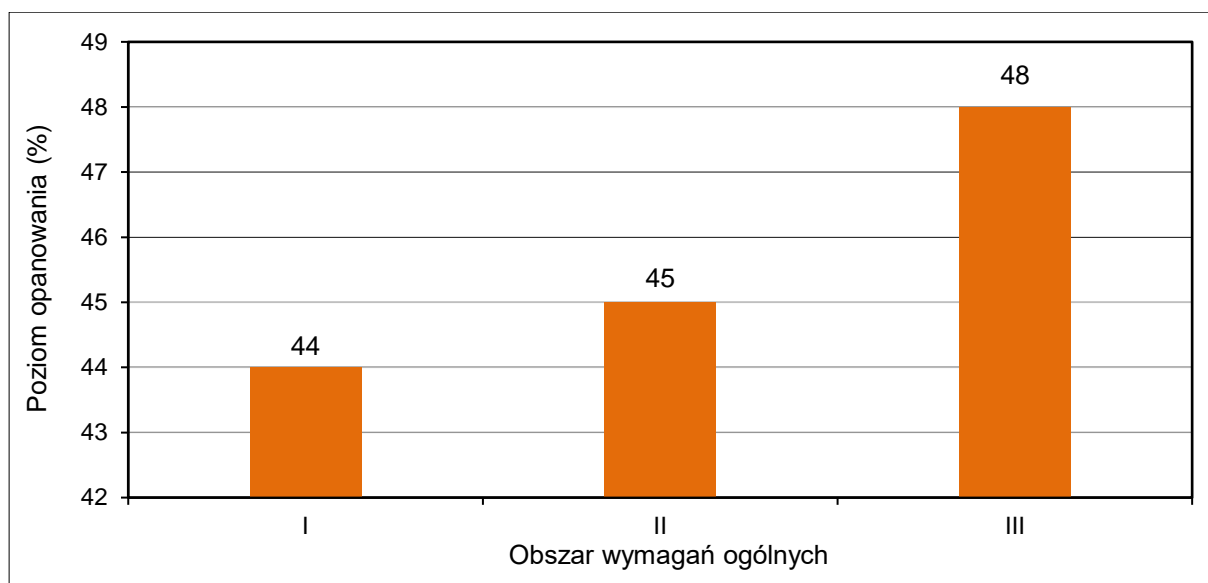
|       |  |   |    |
|-------|--|---|----|
| 7.    | I. Odbiór wypowiedzi i wykorzystanie zawartych w nich informacji.  | 1.9) Zdający porządkuje chronologicznie:<br>b) szkoły kompozytorskie i ugrupowania artystyczne [...],<br>d) dzieła muzyczne twórców [...].  | 32 |
| 8.    | III. Analiza i interpretacja tekstów kultury.  | 3.1) Zdający stosuje posiadaną wiedzę do analizy [...] słuchowo-wzrokowej utworów muzycznych, rozpoznaje i opisuje:<br>b) [...] podstawowe cechy języka muzycznego (tonalność, melodykę, harmonikę, fakturę, sposoby kształtowania formy, obsadę wykonawczą, typ wyrazowości).  | 69 |
| 9.1.  | III. Analiza i interpretacja tekstów kultury.  | 3.1) Zdający stosuje posiadaną wiedzę do analizy [...] słuchowo-wzrokowej utworów muzycznych, rozpoznaje i opisuje:<br>c) cechy gatunków i form muzycznych [...].   | 30 |
| 9.2.  | I. Odbiór wypowiedzi i wykorzystanie zawartych w nich informacji.  | 1.6) Zdający rozróżnia [...] charakterystyczne obsady wykonawcze typowe dla poszczególnych epok od średniowiecza do XXI wieku.  | 50 |
| 10.   | III. Analiza i interpretacja tekstów kultury.  | 3.1) Zdający stosuje posiadaną wiedzę do analizy słuchowej [...] utworów muzycznych, rozpoznaje i opisuje:<br>b) [...] podstawowe cechy języka muzycznego (tonalność, melodykę, harmonikę, fakturę, sposoby kształtowania formy, obsadę wykonawczą, typ wyrazowości).   | 50 |
| 11.1. | III. Analiza i interpretacja tekstów kultury.  | 3.1) Zdający stosuje posiadaną wiedzę do analizy słuchowej [...] utworów muzycznych, rozpoznaje i opisuje:<br>b) cechy stylów muzycznych [...], wskazując przynależność utworu do danego stylu oraz rozpoznaje i charakteryzuje podstawowe cechy języka muzycznego (tonalność, melodykę, harmonikę, fakturę, sposoby kształtowania formy, obsadę wykonawczą, typ wyrazowości).                        | 64 |
| 11.2. | III. Analiza i interpretacja tekstów kultury.  | 3.1) Zdający stosuje posiadaną wiedzę do analizy słuchowej [...] utworów muzycznych, rozpoznaje i opisuje:<br>b) cechy stylów muzycznych [...], wskazując przynależność utworu do danego stylu oraz rozpoznaje i charakteryzuje podstawowe cechy języka muzycznego ([...] sposoby kształtowania formy [...]).   | 45 |
| 12.   | I. Odbiór wypowiedzi i wykorzystanie zawartych w nich informacji.  | 1.7) Zdający charakteryzuje twórczość:<br>a) wybranych kompozytorów polskich ([...] F. Chopin [...]).   | 35 |
| 13.   | III. Analiza i interpretacja tekstów kultury.  | 3.1) Zdający stosuje posiadaną wiedzę do analizy słuchowej [...] utworów muzycznych [...]:<br>b) [...] wskazuje przynależność utworu do danego stylu (od średniowiecza do XXI w.) [...].  | 54 |
| 14.   | I. Odbiór wypowiedzi i wykorzystanie zawartych w nich informacji.<br>III. Analiza i interpretacja tekstów kultury. | Zdający:<br>1.6) rozróżnia i określa [...] charakterystyczne obsady wykonawcze typowe dla poszczególnych epok od średniowiecza do XXI wieku;<br>3.1) stosuje posiadaną wiedzę do analizy słuchowej [...] utworów muzycznych, rozpoznaje i opisuje:<br>b) cechy stylów muzycznych [...] oraz rozpoznaje i charakteryzuje podstawowe cechy języka muzycznego ([...] sposoby kształtowania formy [...]). | 35 |



|       |  |   |   |    |
|-------|--|---|---|----|
| 15.   | I. Odbiór wypowiedzi i wykorzystanie zawartych w nich informacji.  | 1.6) Zdający rozróżnia i określa [...] charakterystyczne obsady wykonawcze typowe dla poszczególnych epok od średniowiecza do XXI wieku.  |   | 47 |
| 16.   | I. Odbiór wypowiedzi i wykorzystanie zawartych w nich informacji.  | 1.7) Zdający charakteryzuje twórczość:<br>b) wybranych kompozytorów europejskich ([...] I. Strawiński, B. Bartok, S. Prokofiew [...]).  |   | 29 |
| 17.1. | I. Odbiór wypowiedzi i wykorzystanie zawartych w nich informacji.<br>III. Analiza i interpretacja tekstów kultury. | 3.1) Zdający stosuje posiadaną wiedzę do analizy [...] słuchowo-wzrokowej utworów muzycznych, rozpoznaje i opisuje:<br>b) [...] podstawowe cechy języka muzycznego ([...] obsada wykonawcza [...]).   |   | 21 |
| 17.2. | III. Analiza i interpretacja tekstów kultury.  | 3.1) Zdający stosuje posiadaną wiedzę do analizy [...] słuchowo-wzrokowej utworów muzycznych, rozpoznaje i opisuje:<br>b) [...] podstawowe cechy języka muzycznego ([...] obsada wykonawcza [...]).   |   | 55 |
| 17.3. | III. Analiza i interpretacja tekstów kultury.  | 3.1) Zdający stosuje posiadaną wiedzę do analizy słuchowej [...] utworów muzycznych, rozpoznaje i opisuje:<br>b) [...] podstawowe cechy języka muzycznego (tonalność, melodykę, harmonikę, fakturę, [...] typ wyrazowości).   |   | 75 |
| 18.   | III. Analiza i interpretacja tekstów kultury.  | 3.1) Zdający stosuje posiadaną wiedzę do analizy [...] wzrokowej [...] utworów muzycznych, rozpoznaje i opisuje:<br>a) podstawowe techniki kompozytorskie [...],<br>d) cechy i rodzaj zapisu muzycznego [...] oraz przynależność do epoki.  |   | 30 |
| 19.   | III. Analiza i interpretacja tekstów kultury.  | 3.1) Zdający stosuje posiadaną wiedzę do analizy słuchowej [...] utworów muzycznych, rozpoznaje i opisuje:<br>b) cechy stylów muzycznych [...].   |   | 41 |
| 20.1. | II. Tworzenie wypowiedzi.  | Zdający:<br>2.1) opisuje dzieje muzyki na podstawie znajomości:<br>a) dzieł muzycznych twórców wymienionych w ust. 1 pkt 7 i charakterystycznych cech utworów o szczególnym znaczeniu w historii muzyki (od średniowiecza do XX w.);<br>b) problemów i procesów historycznych, takich jak:<br>związki słowa i muzyki w dziełach wokalnoinstrumentalnych [...];<br>2.2) formułuje przejrzystą wypowiedź pisemną, określając genezę, przeobrażenia, powiązania, | Zgodność treści pracy z tematem; rozpoznanie problemu sformułowanego w temacie. | 38 |
| 20.2. |  |   | Trafne przywołanie faktów istotnych dla tematu; omówienie przywołanych faktów.  | 44 |
| 20.3. |  |   | Dobór przykładów z literatury muzycznej, ilustrujących omawiane fakty.          | 36 |

|       |  |   |    |
|-------|--|---|----|
| 20.4. | wpływy, podobieństwa i różnice [...]:<br>a) dzieł form i gatunków muzycznych (np. [...] koncert [...]) oraz ich elementów i funkcji w różnych epokach i ośrodkach kulturowych;<br>c) stylów muzycznych różnych epok historycznych [...]; indywidualnych stylów kompozytorskich [...];<br>2.4) prezentuje własny pogląd na muzyczną twórczość i kulturę epok minionych, dokonuje syntezy i porównań, wskazuje dzieła, twórców o szczególnym znaczeniu dla danej epoki, stylu, ośrodka oraz uzasadnia swoje poglądy i popiera je właściwymi dobranymi przykładami. | Jakość omówienia.   | 29 |
| 20.5. |  | Poprawne stosowanie terminologii.   | 32 |
| 20.6. |  | Uporządkowanie treści – kompozycja i język; logika wywodu i wnioskowanie; język i estetyka pracy. | 40 |

**WYKRES 2.** POZIOM WYKONANIA ZADAŃ W OBSZARZE WYMAGAŃ OGÓLNYCH  
(DLA WSZYSTKICH ZDAJĄCYCH W KRAJU)



## Komentarz – na podstawie wyników wszystkich zdających w kraju

W roku 2021 do egzaminu maturalnego z historii muzyki w Formule 2015 przystąpili po raz siódmy absolwenci liceów ogólnokształcących, a po raz szósty – absolwenci techników. Egzamin ten odbył się tylko na poziomie rozszerzonym. Średni wynik, jaki osiągnęli wszyscy absolwenci (liceów oraz techników łącznie), wynosi 45%, jest więc niższy od ubiegłorocznego o pięć punktów procentowych. Absolwenci liceów osiągnęli średni wynik 51% (spadek o sześć punktów), natomiast absolwenci techników osiągnęli wynik 13% (spadek o trzy punkty).

### Analiza jakościowa zadań

Średni wynik arkusza maturalnego z historii muzyki w 2021 roku wyniósł 45%, klasyfikuje się więc jako trudny w skali całej populacji zdających ten egzamin. Poziom wykonania arkusza równy 51%, uzyskany przez absolwentów liceów pokazuje, że dla tej grupy zdających arkusz okazał się umiarkowanie trudny. Dla absolwentów techników, podobnie jak w ubiegłym roku, arkusz okazał się bardzo trudny (poziom wykonania – 13%).

Tegoroczny arkusz maturalny z historii muzyki składał się z 27 pojedynczych zadań (ujętych w 20 grup tematycznych), za które można było uzyskać łącznie 60 punktów. W arkuszu nie było zadania określanego jako bardzo trudne (poziom wykonania poniżej 20%), zabrakło również zadań bardzo łatwych (poziom wykonania od 90% do 100%). 17 zadań okazało się trudnych (poziom wykonania każdego z nich wynosił od 20% do 49%), 12 zadań było umiarkowanie trudnych (poziom wykonania każdego z nich zawierał się w przedziale od 50% do 69%), 2 zadania okazały się dla zdających łatwe (poziom wykonania w przedziale 70%–89%).

### Zadania, z którymi zdający poradzili sobie najłabiej

W arkuszu można wyróżnić pięć zadań, z którymi zdający poradzili sobie najłabiej (we wszystkich poziomach wykonania mieścił się w przedziale 20%–49%, były to więc zadania określane jako trudne). Zadania te odwoływały się zarówno do wiedzy, jak i do umiejętności zdających. Zostaną one omówione w kolejności, w jakiej pojawiły się w arkuszu maturalnym.

Zadanie 5.1. (poziom wykonania – 29%) pochodzi z wiązki zadaniowej poświęconej madrygałowi Claudia Monteverdiego *Gira il nemico insidioso Amore* z VIII Księgi *Madrigali guerrieri, et amorosi* (*Madrygały wojenne i miłosne*). Na podstawie dołączonego nagrania i zapisu nutowego madrygału należało podać dwie cechy muzyczne, dzięki którym utwór prezentuje *stile moderno* (*seconda prattica*). Cechy te można było wybrać z wielu obecnych w prezentowanej kompozycji Monteverdiego, m.in.: zastosowanie techniki *basso continuo*, zróżnicowanie wokalne faktury utworu, obecność fragmentów reprezentujących monodię akompaniowaną, obecność *stile concitato*. Zdający często podawali różne cechy madrygału, nie zawsze jednak związane ze *stile moderno*. Błędne odpowiedzi mogły więc w dużej mierze wynikać z nieuważnego odczytania polecenia.

W zadaniu 7. (poziom wykonania – 28%) należało chronologicznie uporządkować wybrane wydarzenia. Wymagało ono wiedzy na temat powstania i rozwoju opery w epoce baroku. W tym zadaniu najczęściej popełnianymi błędami była zamiana miejsc w dwóch parach

wydarzeń: 1. Obrady Cameraty florenckiej i powstanie *Euridice* Periego oraz 2. Wystawienie *Orfeusza* Monteverdiego i powstanie pierwszego publicznego teatru operowego w Wenecji.

Zadanie 16. polegało na rozpoznaniu – na podstawie trzech zdjęć z przedstawień scenicznych – tytułów trzech XX-wiecznych baletów wraz z nazwiskami ich kompozytorów, a także z podaniem kierunku, jaki prezentuje każdy z baletów. Punkt przyznawany był za jednocześnie prawidłowe wskazanie tytułu, kompozytora i kierunku dla każdego przykładu. Można więc było uzyskać w tym zadaniu trzy punkty. Zamieszczone w arkuszu zdjęcia przedstawiały sceny z baletów: *Cudowny Mandaryn* Beli Bartóka (ekspresjonizm), *Święto wiosny* Igora Strawińskiego (witalizm/folklorizm) oraz *Romeo i Julia* Siergieja Prokofiewa (neoklasycyzm). Uzyskanie kompletu punktów okazało się w tym zadaniu niezwykle trudne (poziom wykonania – 26%). Na ogół bezbłędnie rozpoznawano *Święto wiosny* wraz z prawidłowymi wskazaniem twórcy i kierunku, pozostałe przedstawienia były odczytywane błędnie. Dużo problemów sprawiło także właściwe przypisanie baletów i ich twórców do kierunków muzyki XX wieku.

Zadanie 17.1. należało do wiązki zadaniowej poświęconej *Kwartetowi na koniec czasu* (*Quatuor pour la fin du temps*) Oliviera Messiaena, a ściślej – pierwszej części utworu (*Liturgia kryształu*). Było to zadanie o najniższym poziomie wykonania (20%). Maturzyści, mając do dyspozycji nagranie tej części wraz z jej zapisem partyturowym, powinni rozpoznać i zapisać polskie nazwy czterech instrumentów wykonujących utwór. Były to, w kolejności zapisu partyturowego: skrzypce, klarnet, wiolonczela i fortepian. Nawet jeśli zdający nie pamiętali składu zespołu wykonawczego dzieła Messiaena, mogli ustalić instrumenty, słuchając ścieżki dźwiękowej i konfrontując nagranie z partyturą. Najczęstszym błędem popełnianym w tym zadaniu było wskazanie altówki zamiast wiolonczeli. Mylące okazało się zapewne zapisanie przez kompozytora partii wiolonczeli w kluczu tenorowym, który, podobnie jak używany do zapisu altówki klucz altowy, należy do tej samej grupy kluczy C. Oba klucze różnią się jednak położeniem na pięciolinii, należało więc uważnie przyjrzeć się partyturze.

Ostatnim zadaniem, z którym zdający poradzili sobie stosunkowo słabo (poziom wykonania 29%), było zadanie 18. Do dyspozycji zdających był zapis partyturowy *Monologu IV* Witolda Szalonka na obój solo. Na podstawie partytury i fragmentu tekstu o utworze autorstwa Piotra Pyca należało określić zastosowaną w tej części technikę kompozytorską oraz rodzaj formy. Chodziło o aleatoryzm i formę otwartą, co powinno zostać odczytane z uważnej lektury załączonego komentarza. W odpowiedziach bardzo często pojawiały się błędne wskazania kierunku i formy, np. dodekafonia, serializm, technika graficzna.

### **Zadania, z którymi zdający poradzili sobie najlepiej**

Najwyższy poziom wykonania osiągnęli zdający w dwóch zadaniach, w których poziom wykonania wyniósł odpowiednio 70% i 80% (zadania mieszczące się w puli zadań łatwych). Oba były zadaniami sprawdzającymi umiejętność analizy dzieła muzycznego i, co ciekawe, należały do dwóch wiązek zadaniowych, wśród których znalazły się także zadania najtrudniejsze.

Zadanie 5.2. dotyczące madrygału Monteverdiego było zadaniem otwartym krótkiej odpowiedzi i polegało na opisie sposobu, w jaki kompozytor uzyskał komediowy charakter przedstawienia walki duszy z sercem. Jak już wspomniano, do dyspozycji zdających była partytura, nagranie, a także polskie tłumaczenie tekstu madrygału. Większość zdających nie

miało problemu ze wskazaniem wymaganych cech utworu i poziom wykonania tego zadania wyniósł 70%.

W tegorocznym arkuszu maturalnym zadaniem najłatwiejszym okazało się polecenie związane z *Kwartetem* Messiaena (zadanie 17.3., poziom wykonania 80%). Polegało ono na opisanu dwóch środków muzycznych, za pomocą których twórca zilustrował odgłosy ptaków. Pożądane było uwzględnienie takich elementów, jak melika, artykulacja, barwa czy rejestry dźwiękowe. Należało zauważyć szybkie repetycje dźwięków w partii skrzypiec, powtarzane dwu- i trzydźwiękowe motywy w partii skrzypiec i klarnetu, pasaże i skoki interwałowe oddające ptasie odgłosy, przednutki (krótkie) w partii klarnetu, tryle, *staccata*, operowanie zróżnicowanymi rejestrami dźwiękowymi. W obu zadaniach odpowiedzi zdających były celne i świadczyły o właściwie przeprowadzonej słuchowo-wzrokowej analizie utworów.

### Wypracowania

Zadanie 20. polegało na napisaniu wypracowania na jeden temat wybrany spośród dwóch podanych. W pierwszym należało przedstawić przeobrażenia XIX-wiecznego koncertu, w drugim – omówić twórczość Claudia Monteverdiego w kontekście przemian stylistycznych przełomu XVI i XVII wieku.

Temat 1.

Omów przeobrażenia gatunku koncertu w muzyce XIX wieku. Na podstawie wybranych przez Ciebie utworów przedstaw różne typy koncertów, ich budowę, obsadę wykonawczą, wzajemny stosunek solisty i orkiestry. Rozważ, jak udało się romantycznym twórcom koncertów pogodzić tradycję z nowoczesnością, a popis – z intymnością.

Prawidłowa konstrukcja wypracowania wymagała przywołania klasycznego wzorca koncertu we wstępie i wskazania przeobrażeń gatunku w koncertach romantycznych. Należało omówić różne typy koncertu, np. koncert *brillante*, koncert „typu Mendelssohnowskiego”, koncert symfoniczny czy *Konzertstück*. Do istotnych zagadnień należał m.in. układ cyklu, charakter partii solisty, współdziałanie solisty z orkiestrą, dobór instrumentu solowego.

W wysoko ocenionych wypracowaniach zdający często poprzedzali główną część wywodu wstępem, w którym opisywali początki gatunku. Sięgano do ogólnej charakterystyki koncertu (przykład 1.), do stylu koncertującego szkoły weneckiej oraz powstania i przemian gatunku w epoce baroku (przykład 2.).

Przykład 1.

Koncert w muzyce jest gatunkiem <sup>cyklicznym</sup> przede wszystkim.....  
 Daje on możliwości dialogu instrumentu solowego z orkiestrą.....  
 Wymaga wykonawstwa, popisanie się, przez solistę techniką, bieżącością,  
 ale także pokazaniem emocji....

Przykład 2.

Koncert to gatunek wykształcony w epoce baroku. Powstał on z wykonywania techniki koncertującej, a sama nazwa pochodzi od słowa „concertare”, czyli „przeiwskwici”, „współgrać”. W okresie klasycyzmu koncert solowy osiąga bardzo ważne wypracowanie kształtu, który jest kontynuowany również później w romantyzmie.

W koncercie klasycznym zwracano uwagę na budowę cyklu, obsadę wykonawczą, a także na innowacyjne dokonania Ludwiga van Beethovena (przykład 3.).

Przykład 3.

...nie...spada...nie.....  
wspomnieć...o...koncertach...wed...fortepianowych...Ludwiga...van...Beethovena,  
w których...wzrasta...rola...orkiestry...czego...szczyt...przykład...w.....  
V. Koncertie...fortepianowym...Es-dur, który...zyskał...mięno...„Cesarskiego”  
Bazuje on na tradycyjnym...trójczłowym...układzie...z...ekspozycją...  
orkiestry...i...solisty...Przejawia...spójność...motywiczną...między...cz...s...kami,  
jego...zakończenie...stanowi...fragment...wykonany...przez...  
~~koncert...go...solistę...~~ z...towarzyszeniem...kół...z...z...tutti.

W zasadniczej części pracy poświęconej przemianom koncertu w XIX stuleciu zdający często przedstawiali ogólny schemat budowy nawiązujący do klasycznych wzorców.

Wśród romantycznych typów koncertu na pierwszym miejscu wymieniano i charakteryzowano koncert w stylu *brillant* (przykład 4.), podając przykłady konkretnych dzieł wpisujących się w ten styl. Były to przykłady nie tylko utworów z solowym fortepianem, lecz także koncertów przeznaczonych na inny instrument (przykład 5.a. i 5.b.).



## Przykład 4.

Najbardziej popularnym typem koncertu w epoce romantyzmu był koncert brillant. Stanowi on ~~pr~~ przedłużenie tradycji klasycznych w połączeniu z wirtuozostwem i ekspresją romantyczną.

## Przykład 5.a.

W XIX-wiecznym rozumieniu formy. Przedstawicielami stylu brillant w koncertach instrumentalnych był m.in. Carl Maria von Weber oraz Fryderyk Chopin (twórca koncertów fortepianowych e-moll i f-moll). Dla samego Chopina charakterystyczne było przeplatanie się elementów kantylenowych z wirtuozowskimi fragmentami figuracyjnymi, w równowadze popisowości oraz intymności.

## Przykład 5.b.

podwójnej ekspozycji i tyczeńsiarowości. ~~Przykładem~~ Przykładem koncertu brillant może być koncert fortepianowy F-dur Carla Maria von Webera. Tu wyraźnie solista jest na pierwszym planie. Jego partia bogata jest w popisowe przebiegi i pasáže. Druga część - liryczne adagio ma za zadanie uspokoić słuchacza, a ostatnie rondo wykonywane attacca zachwycać wirtuozostwem. Koncerty brillant pisał również Hummel, czy Chopin. I o tym ostatnim należy



W tegorocznych wypracowaniach najwyżej oceniono trafne przywołanie faktów istotnych dla tematu oraz ich omówienie. Potwierdzeniem tego jest podawanie i charakterystyka licznych i celnie dobranych przykładów utworów.

Przy okazji dobrze znanych tegorocznym maturzystom koncertów fortepianowych Fryderyka Chopina – czemu dali wyraz w licznych, poprawnie przeprowadzonych omówieniach – poza przynależnością utworów do stylu *brillant* zwracano także uwagę na obecność pierwiastków narodowych (przykład 6.). Obecność tychże motywów dostrzegano również w koncertach Jeana Sibeliusa, Edwarda Griega czy Piotra Czajkowskiego.

Przykład 6.

Chopinowi zawdzięczamy kolejny typ koncertu romantycznego, a mianowicie koncert z wpływami salistów narodowych. Jego ~~koncerty~~ koncerty fortepianowe e-moll i f-moll reprezentują oba powyżej wspomniane typy koncertu. Na związek z wpływami salisty narodowej mogą wskazywać stylizacje tonistów w treściach częściach tych koncertów. W koncercie fortepianowym e-moll - krakowiak, zaś w f-moll - kijański.

Zdający słusznie przywoływali *Koncert skrzypcowy e-moll* Felixa Mendelssohna (przykład 7.), pisząc o kontynuacji stylu klasycznego wzbogacanego romantyczną ekspresją, a także o typowo romantycznych cechach tego utworu – braku ekspozycji orkiestry w części pierwszej czy nawiązaniu do romantycznej liryki instrumentalnej w części środkowej.

## Przykład 7.

Niezwykle ważno, pozycja XIX-wiecznego koncertu solowego...  
 Koncert skrzypcowy e-moll Felixa Mendelssohna. Pozycja...  
 wiodący orkiestry ekspozycji orkiestry, z przyczepnymi częściami i  
 poprzedzającymi attacca, stał się wzorem romantycznego typu...  
 koncertu. I część jest to tradycyjna forma sonatowa o...  
 energicznym charakterze. Część II charakteryzuje się niesamowitą...  
 melancholijnością, co sprawia, że wyraża... zbliżona jest do...  
 „Pieśni bez słów” - gatunku utworzonego przez Mendelssohna, będą-  
 -cego próbą przeniesienia muzyki liryki wokalsej na grunt forte-  
 -pianu. III część ~~jest~~ to fragment zymiatowy, prezentujący...  
 indywidualny styl kompozytora określany jako scherzando. To...  
 stuk wystobliwy i bardzo lekki.

Często przywoływanym utworem był II Koncert fortepianowy B-dur Johannes Brahmsa. Tu podkreślano proces symfonizacji gatunku, który przejawiał się zarówno w czteroczęściowej budowie cyklu, jak również w sposobie traktowania instrumentu solowego (przykład 8.).

## Przykład 8.

Następnym wartym omówienia typem koncertu jest...  
 koncert symfoniczny. Tutaj solista jest jednym z muzyków...  
 orkiestry. Partie obu grup są bardzo rozbudowane i trudne...  
 technicznie. Wybitnym przedstawicielem tego gatunku był...  
 Johannes Brahms. ~~Współczesny~~ Jego II koncert fortepianowy...  
 B-dur uważany jest za kryształowy przykład koncertu...  
 symfonicznego. Partie fortepianu często traktowana jest...  
 jako partia jednego z instrumentów orkiestry. W samej orkiestrze

W wypracowaniach nie zabrakło przykładów integracji cyklu wspólną motywiką i zespoleniem wszystkich części (przykład 9.). Przywoływano także koncerty skrzypcowe Henryka Wieniawskiego (przykład 10.) i Karola Lipińskiego.

#### Przykład 9.

Ostatnim typem koncertu romantycznego jest koncert jednorzęsowy. Zmika tu wyraźny podział na części, często wszystkie wykonywane są attacca. Słychać tu również wpływy muzyki programowej, zwłaszcza poematu symfonicznego. Świadczą o tym rozbudowana kolorystyka brzmienia orkiestry, obecność motywów przewodnich, czy też integracja motywów części. Inocnym przykładem owego koncertu jednorzęsowego jest Franz Liszt i jego koncert fortepianowy A-dur. Tu wszystkie części wykonywane są attacca i słychać doledeposumę, integralność cyklu. Partia solisty jest bardzo popisowa.

#### Przykład 10.

Ciekawy przykład koncertu romantycznego stanowi dwa koncerty skrzypcowe Henryka Wieniawskiego: fis-moll i d-moll. W koncercie d-moll kompozytor nie rezygnuje z ekspozycji orkiestry, ale poszczególne części dzieła przechodzą attacca bez przerw. Część II to nastrojowa romanse, kontrastująca z energiczną częścią III – „alla Zingara”. Koncerty te są przykładem typowego dla Wieniawskiego łączenia liryzmu z pisaniem wirtuozowskimi. Taki zabieg możemy zauważyć w innych koncertach.

Stwierdzić należy, iż maturzyści zdecydowanie częściej wybierali temat pierwszy i dobrze radzili sobie z jego realizacją. Wielu zdających właściwie wykorzystało informacje zawarte w poleceniu, zwracając uwagę na obsadę wykonawczą, budowę oraz wzajemne relacje solisty i orkiestry. Do częstych mankamentów opracowania tego zagadnienia należało zbyt

obszerne opisywanie dziejów koncertu – koncert XIX-wieczny poprzedzono dość szczegółowym opisem koncertu barokowego i klasycznego, co prowadziło do zachwiania proporcji między wstępem a główną częścią pracy.

Maturzyści, którzy sięgnęli po temat drugi, zwykle korzystali z podpowiedzi zawartych w cytacie i w zadaniu zamieszczonym w arkuszu (wiązka zadaniowa poświęcona madrygałowi Monteverdiego – zadanie 5.1. i 5.2.). Niestety, często nie potrafili oni odpowiednio rozwinąć swoich wypowiedzi.

Temat 2.

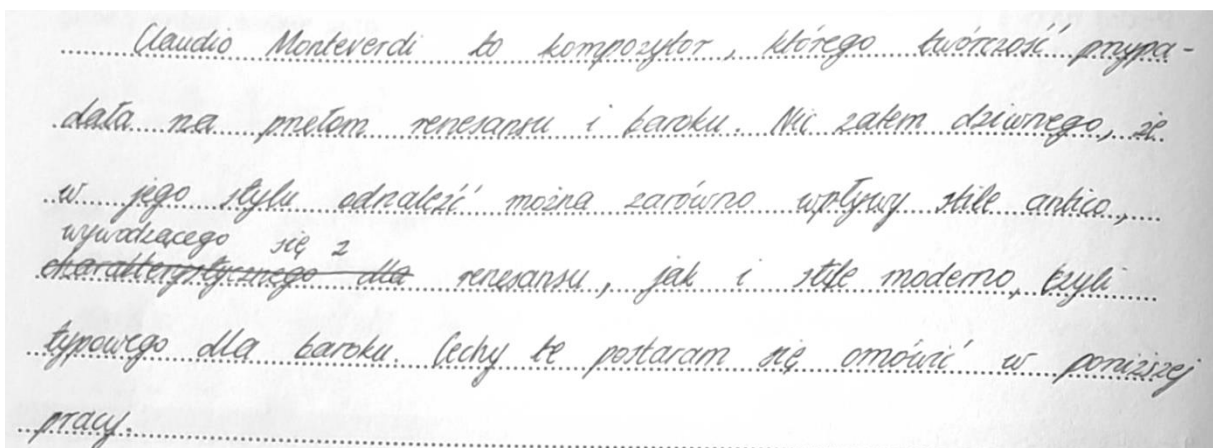
W nawiązaniu do poniższej wypowiedzi Piotra Kamińskiego omów twórczość Claudia Monteverdiego w kontekście przemian stylistycznych przełomu XVI i XVII wieku.

*Był prawdziwym ojcem teatru muzycznego, którego niezwykle możliwości wykazał już w swym pierwszym dziele, Orfeuszu. Niezwykłe możliwości wypracowanego tam języka będzie doskonalił przez resztę życia, nie tylko w madrygałach czy dworskich baletach, oszałamiających różnorodnością i bogactwem natchnienia, ale i w arcydziełach muzyki religijnej [...]. W sztuce przemieniania słowa w muzykę niewielu znajdzie równych sobie. [...] Zapomniany przez ćwierć tysiąclecia, wskrzeszony u zarania XX wieku, nosi dziś znów i na wieki zasłużony przydomek „boski Claudio”.*

Zdający powinni przy realizacji tego tematu wskazać techniki kompozytorskie, które w twórczości Monteverdiego łączą się z typową dla przełomu XVI i XVII wieku obecnością dawnej i nowej stylistyki. Połączenie *stile antico* i *stile moderno* stało się źródłem oryginalności dzieł „boskiego Claudia”. Ta problematyka jest szczególnie widoczna na gruncie madrygału, a także w obficie komponowanej muzyce religijnej. Należało również odnieść się do pionierskiej u progu XVII stulecia twórczości operowej Monteverdiego. Właściwa kompozytorowi dbałość o związek słowa i muzyki zaowocowała licznymi innowacjami właściwymi dla *stile moderno*.

W kilku wysoko ocenionych pracach zdający, zachowując właściwe proporcje, zadbali o krótkie wprowadzenie (przykład 11.a. i 11.b.).

Przykład 11.a.



Przykład 11.b.

Claudio Monteverdi jest uznawany za kontynuatora idei Cameraty florenckiej, która wraz z nadejściem wieku XVII zrewolucjonizowała muzykę, szczególnie wokalnoinstrumentalną. W odpowiedzi na zawilść flamandzkiej polifonii, znanej z pięciu generacji franko-flamandzkich, wprowadza gatunek zwany *dramma per musica*, który czerpie z monodii akompaniowanej. Pojawia się postulat dbałości o zachowanie walorów dramatu, zrozumiałość słowa, zasad prozodii i deklamacji oraz przywrócenie wzorców antycznych. Cameracie florenckiej zawdzięczamy również basso continuo, inaczej bas cyfrowany, stanowiący harmoniczną podstawę utworu.

Rozwinięcie tematu uwzględniło opis najważniejszych uprawianych przez Monteverdiego gatunków – madrygału, opery oraz różnorodnych form muzyki religijnej. W madrygale szczególną uwagę zwracano na typową dla *stile moderno* innowacyjność w traktowaniu tekstu (przykład 12.).

Przykład 12.

słowe. Na gruncie madrygału Monteverdi nie rezygnuje z .....  
wprowadzania ustępów wielogłosowych, ale równocześnie przewiasta-  
nia je – wykonywujących technikę imitacyjną, ale równocześnie  
zestawia je z samodzielnymi partiami solowymi. Widac' w nich  
także wpływ barokowej *seconda pratica*, bowiem charakteryzują  
się one stylem recytacyjnym, a tekst traktowany jest sylabicznie.  
Brak ornamentyki, upodobnienie raczej do mowy niż do śpiewu  
w połączeniu z jednorodnym prostym akompaniamentem basso  
continuo sygnalizują przede wszystkim troskę o zrozumia-  
łość tekstu, typową dla *stile moderno*. Monodia akompaniowa-

Często przywoływanym dziełem był Orfeusz, w którym opisywano zarówno podejmowaną tematykę, jak i nowatorski sposób jej ujęcia (przykład 13.a. i 13.b.). Należyta uwagę poświęcono także podejściu Monteverdiego do zespołu orkiestrowego (przykład 13.c.), a także stosowanym przez kompozytora zabiegom na gruncie harmoniki.

## Przykład 13.a.

tematykę mitologiczną. Monteverdi przejął też od kompozytorów Cameraty tendencję do dominacji recytatywu, choć w „Orfeuszu” styl recytacyjny został zróżnicowany na styl „representativo” (opowiadający, przedstawiający) i „espressivo” (wyrażający). Kompozytor wprowadził także ~~aria~~ arie, które posiadały bohaterom wyrazić swoje uczucia – nie miały one zatem nic wspólnego z popisem wokalnym. Przykładem takiej arii jest aria Orfeusza „Possente spirito”, w której Monteverdi zastosował także technikę koncertującą

## Przykład 13.b.

było typowe dla epoki). Poza madrygalami, ideałom Cameraty w twórczości Monteverdiego odpowiada również „Orfeusz”, który przez kompozytora został określony jako favola in musica. Tak, jak „Walka Tankreda z Kloryndą” jest uznawana za prototyp oratorium, tak „Orfeusz” jest uważany za jeden z prototypów opery. Składa się z pięciu aktów i wyraźnie zarysowuje się w nim centrum kompozycyjne, którym jest aria Orfeusza „Possente spirito” umieszczona w trzecim akcie. Monteverdi wykorzystuje w niej gorgie – różnego rodzaju ozdobniki wokalne, opisane przez Cacciniego (członka Cameraty). Pomimo tego, że

Przykład 13.c.

<sup>zaprojektowały</sup>  
 Opera ta wprowadza także nowości na gruncie muzyki instrumentalnej: pojawiają się w niej samodzielne fragmenty instrumentalne – wstęp, nałonie i ritornelle. Muzyka instrumentalna pełni także ważną rolę funkcję w uzupełnianiu akcji dramatycznej; niekiedy służy ilustracyjną. Gdy akcja utworu rozgrywa się na ziemi, w partyturze pojawiają się partie instrumentów o jasnym pogodnym brzmieniu – np. flety przewodzące na przykład podanie fujarki. Z kolei kiedy miejscem akcji staje się Hades, w kompozycji posługują się instrumentami o ciemniejszej barwie i nerwowym brzmieniu, tj. fagoty. Wzrost muzyki instrumentalnej w budowaniu napięcia i charakteru dzieła wiąże się z tym, że obsada wykonawcza w „Ojfeurcu” jest wyraźnie określona i niejako wymagana przez kompozytora, w nie było <sup>do tej pory</sup> ~~zwykle~~ często spotykaną praktyką. Równie

W nielicznych pracach znalazły się fragmenty poświęcone dziełom religijnym Monteverdiego. Szczególnie często przywoływano Nieszpory Maryjne (Vespro della Beata Vergine), zwracając w nich uwagę na różnorodność zastosowanej stylistyki (przykład 14.).

Przykład 14.

Utworem, który łączy w sobie stare z nowym są nieszpory “Vespero della Beata Vergine”, w którym Monteverdi wykorzystuje nie tylko zdobycze współczesnej sobie Cameraty florenckiej, ale także wcześniejszych epok. Pojawia się więc chociażby motet izorytmiczny. W dodatku wykorzystuje klasyczny cykl ordinarium, w którym tylko niektóre części zastępuje symfoniami. Ważnym elementem nieszporów jest hymn “Ave maris stella” i “Duo Seraphim” przedstawiający dialog między dwoma aniołami.

Ocenione pozytywnie wypracowania wykazywały się zgodnością treści z tematem i właściwym stopniem rozpoznania problemu. Tematy obu wypracowań okazały się dla zdających trudne (ogólny poziom wykonania tego zadania wyniósł 45%), w stosunku do roku ubiegłego odnotowano tym samym niewielki spadek. Średnia z większości wymagań szczegółowych dotycząca tworzenia wypowiedzi wyniosła 45%. Tym razem, jak wspomniano wyżej, najlepiej wypadło trafne przywołanie faktów istotnych dla tematu wraz z ich



omówieniem (poziom wykonania – 47%). Najłabszym punktem tegorocznych wypracowań okazała się jakość wypowiedzi (36%).

### Wnioski i rekomendacje

1. Analiza poziomu wykonania zadań w każdym z trzech obszarów wymagań ogólnych wykazała, iż w bieżącym roku maturzyści osiągnęli najwyższy wynik w obszarze III – *Analiza i interpretacji tekstów kultury* (48%). O trzy punkty procentowe niższy poziom wykonania (45%) cechował obszar II – *Tworzenie wypowiedzi*. Poziom bardzo zbliżony (44%) osiągnęli zdający w obszarze I (*Odbiór wypowiedzi i wykorzystanie zawartych w nich informacji*).
2. Na podstawie sposobu realizacji przez zdających tegorocznego arkusza maturalnego odnotowano, że powrócił problem nieprecyzyjnego odczytywania poleceń i nieumiejętnego korzystania z załączonych komentarzy. Przykładem tego jest omówione wyżej zadanie 5.1., w którym zdający często pomijali informację zawartą w poleceniu (prośba o podanie obecnych w analizowanym utworze cech *stile moderno*). Podobna sytuacja miała miejsce w zadaniu 1. Należało podać nazwę instrumentu związanego z kultem Apollina, na którym – jak głosił komentarz do zadania – dźwięk uzyskiwano przez przedęcie. Skoro pojawiały się takie odpowiedzi, jak np. lira czy harfa (instrumenty kojarzone z kultem Apolla i igrzyskami w Delfach, będące jednak chordofonami), znaczy to, że informacje zawarte w zadaniu zostały odczytane nieuważnie. Także w zadaniu 18. nie wykorzystano podpowiedzi zawartych w przytoczonym komentarzu, które wyraźnie wskazywały na aleatoryzm i formę otwartą. Wobec powyższych uwag wskazane byłoby położenie większego nacisku na uważne czytanie zadań i odbiór wszelkich informacji mających służyć pomocą przy realizacji arkusza.
3. Ostatnia uwaga odnosi się do pisowni nazw obcojęzycznych. Nawet w wysoko ocenionych pracach pojawiają się błędy w nazwiskach kompozytorów (np. Felix Mendelssohn), tytułach kompozycji (np. prawidłowa pisownia tytułu dzieła Monteverdiego, to Vespro della Beata Vergine) oraz w innych określeniach (np. a cappella, prima/seconda prattica).

## Historia sztuki

### Opis arkusza egzaminu maturalnego

W roku szkolnym 2020/2021 egzamin maturalny z historii sztuki został przeprowadzany na podstawie wymagań egzaminacyjnych określonych w załączniku nr 2 do rozporządzenia Ministra Edukacji Narodowej z dnia 20 marca 2020 r.<sup>1</sup>

Arkusz egzaminacyjny z historii sztuki na poziomie rozszerzonym składał się z 14 różnego typu zadań i podzielony został na trzy części.

Część pierwsza zawierała 8 zadań. Każde zadanie było ilustrowane reprodukcjami dzieł sztuki. Były to zadania zamknięte oraz otwarte, sprawdzały one między innymi wiedzę o epokach, kierunkach, stylach i tendencjach w sztuce, znajomość twórczości wybitnych artystów, a także znajomość terminów i pojęć z dziedziny sztuki, technik artystycznych i ikonografii.

Zadania w drugiej części arkusza – od 9. do 13. – polegały na wykonaniu opisów i analiz dzieł z różnych dziedzin sztuki (malarstwa, rzeźby, architektury) oraz analizy tekstu źródłowego. Analizę ograniczano do ściśle określonych kategorii, w zależności od rodzaju i charakteru dzieła, którego dotyczyły.

W trzeciej części arkusza (zadanie 14.) zdający musieli wykazać się umiejętnością redagowania rozszerzonej wypowiedzi na jeden z zaproponowanych tematów:

Temat 1. Artysta jako świadek i komentator wydarzeń historycznych. Przedstaw to zagadnienie na przykładzie trzech dzieł z różnych dziedzin sztuk plastycznych.

Temat 2. Autoportrety w malarstwie. Na przykładzie trzech dzieł sztuki autorstwa różnych artystów omów, w jaki sposób artyści przedstawiali samych siebie.

Za poprawne rozwiązanie wszystkich zadań można było uzyskać 60 punktów, za każdą część arkusza po 20 punktów.

---

<sup>1</sup> Załącznik nr 2 do rozporządzenia Ministra Edukacji Narodowej z dnia 20 marca 2020 r. w sprawie szczególnych rozwiązań w okresie czasowego ograniczenia funkcjonowania jednostek systemu oświaty w związku z zapobieganiem, przeciwdziałaniem i zwalczaniem COVID-19 (Dz.U. poz.493, z późn. zm.).

## Dane dotyczące populacji zdających

TABELA 1. ZDAJĄCY ROZWIĄZUJĄCY ZADANIA W ARKUSZU STANDARDOWYM\*

| Liczba zdających                                    |  | O**        | L         | W          | Z          |
|---|--|------------|-----------|------------|------------|
| Zdający rozwiązujący zadania w arkuszu standardowym | <b>ogółem</b>  | <b>469</b> | <b>91</b> | <b>266</b> | <b>112</b> |
|   | z liceów ogólnokształcących                            | 372        | 79        | 210        | 83         |
|   | z techników  | 97         | 12        | 56         | 29         |
|   | ze szkół na wsi  | 19         | 0         | 19         | 0          |
|   | ze szkół w miastach do 20 tys. mieszkańców             | 39         | 4         | 20         | 15         |
|   | ze szkół w miastach od 20 tys. do 100 tys. mieszkańców | 77         | 5         | 59         | 13         |
|   | ze szkół w miastach powyżej 100 tys. mieszkańców       | 334        | 82        | 168        | 84         |
|   | ze szkół publicznych                                   | 435        | 88        | 248        | 99         |
|   | ze szkół niepublicznych                                | 34         | 3         | 18         | 13         |
|   | Kobiety  | 389        | 75        | 218        | 96         |
|   | Mężczyźni  | 80         | 16        | 48         | 16         |
|   | bez dysleksji rozwojowej                               | 421        | 80        | 243        | 98         |
|   | z dysleksją rozwojową                                  | 48         | 11        | 23         | 14         |

\* Dane w tabeli dotyczą tegorocznych absolwentów.

\*\* O – Okręg; L – woj. lubuskie; W – woj. wielkopolskie; Z – woj. zachodniopomorskie

Z egzaminu zwolniono 9 osób (L-1, W-3, Z-5) – laureatów i finalistów Olimpiady Artystycznej.

TABELA 2. ZDAJĄCY ROZWIĄZUJĄCY ZADANIA W ARKUSZACH DOSTOSOWANYCH

| Zdający rozwiązujący zadania w arkuszach dostosowanych | O**      | L        | W        | Z        |
|--|----------|----------|----------|----------|
| z autyzmem, w tym z zespołem Aspergera                 | 1        | 0        | 1        | 0        |
| słabowidzący   | 0        | 0        | 0        | 0        |
| niewidomi  | 0        | 0        | 0        | 0        |
| słabosłyszący  | 1        | 1        | 0        | 0        |
| niestyszący  | 0        | 0        | 0        | 0        |
| <b>Ogółem</b>  | <b>2</b> | <b>1</b> | <b>1</b> | <b>0</b> |

\*\* O – Okręg; L – woj. lubuskie; W – woj. wielkopolskie; Z – woj. zachodniopomorskie

## Przebieg egzaminu

TABELA 3. INFORMACJE DOTYCZĄCE PRZEBIEGU EGZAMINU

|   |                    |   |   |
|---|--------------------|---|---|
| Termin egzaminu                                 |                    | 6 maja 2021 r.  |   |
| Czas trwania egzaminu dla arkusza standardowego |                    | 180 minut   |   |
| Liczba szkół                                    |                    | 150   |   |
| Liczba zespołów egzaminatorów                   |                    | 1   |   |
| Liczba egzaminatorów                            |                    | 9   |   |
| Liczba obserwatorów <sup>2</sup> (§ 8 ust. 1)   |                    | 0   |   |
| Liczba unieważnień <sup>3</sup>                 | w przypadku:       |   |   |
|   | art. 44zzv pkt 1   | stwierdzenia niesamodzielnego rozwiązywania zadań przez zdającego                                 | 0 |
|   | art. 44zzv pkt 2   | wniesienia lub korzystania przez zdającego w sali egzaminacyjnej z urządzenia telekomunikacyjnego | 0 |
|   | art. 44zzv pkt 3   | zakłócenia przez zdającego prawidłowego przebiegu egzaminu  | 0 |
|   | art. 44zzw ust. 1  | stwierdzenia podczas sprawdzania pracy niesamodzielnego rozwiązywania zadań przez zdającego       | 0 |
|   | art. 44zzy ust. 7  | stwierdzenie naruszenia przepisów dotyczących przeprowadzenia egzaminu maturalnego                | 0 |
|   | art. 44zzy ust. 10 | niemożność ustalenia wyniku (np. zaginięcie karty odpowiedzi)                                     | 0 |
| Liczba wglądów <sup>3</sup> (art. 44zzz)        |                    | 2   |   |

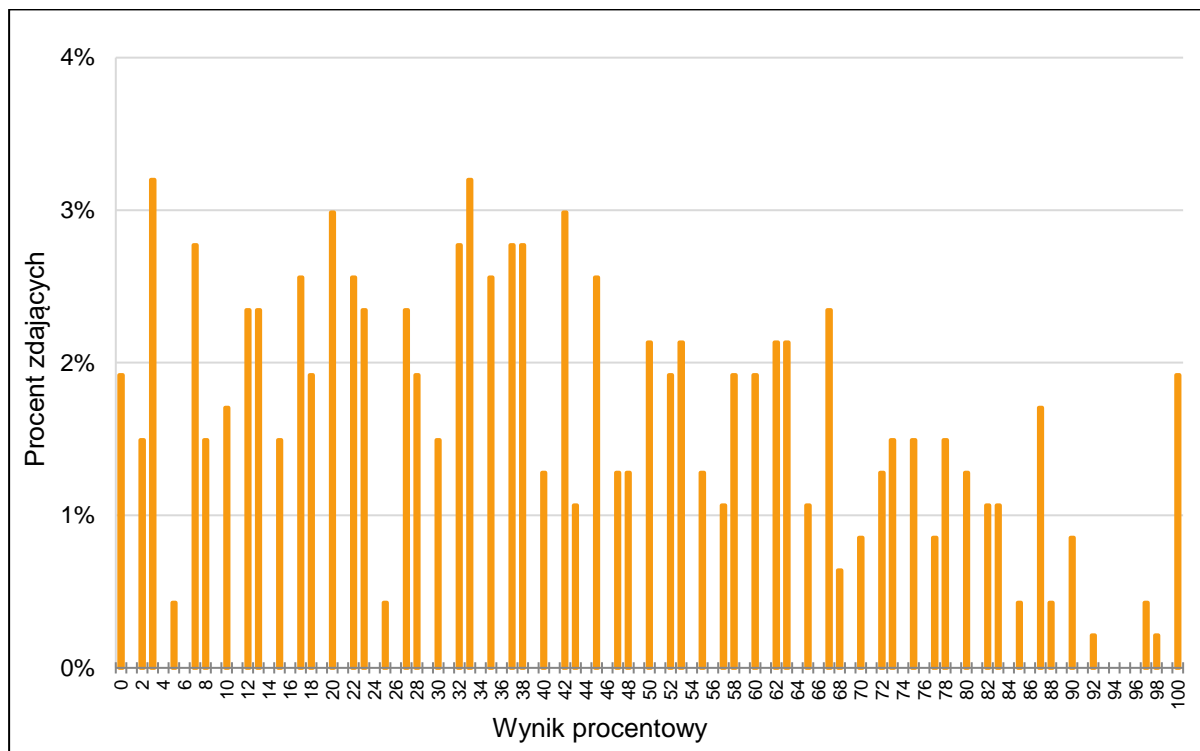
<sup>2</sup> Rozporządzenie Ministra Edukacji Narodowej z dnia 21 grudnia 2016 r. w sprawie szczegółowych warunków i sposobu przeprowadzania egzaminu gimnazjalnego i egzaminu maturalnego (Dz.U. z 2016 r. poz. 2223, z późn. zm.).

<sup>3</sup> Ustawa o systemie oświaty (Dz.U. z 2020 r. poz. 1327, z późn. zm.).

## Podstawowe dane statystyczne

### Wyniki zdających

**WYKRES 1.** ROZKŁAD WYNIKÓW ZDAJĄCYCH (DLA WSZYSTKICH ZDAJĄCYCH W OKRĘGU)



**TABELA 4.** WYNIKI ZDAJĄCYCH – PARAMETRY STATYSTYCZNE\* (DLA WSZYSTKICH ZDAJĄCYCH W OKRĘGU)

| Zdający                     | Liczba zdających | Minimum (%) | Maksimum (%) | Mediana (%) | Modalna (%) | Średnia (%) | Odchylenie standardowe (%) |
|-----------------------------|------------------|-------------|--------------|-------------|-------------|-------------|----------------------------|
| <b>ogółem</b>               | <b>469</b>       | <b>0</b>    | <b>100</b>   | <b>38</b>   | <b>42</b>   | <b>42</b>   | <b>26</b>                  |
| w tym:                      |                  |             |              |             |             |             |                            |
| z liceów ogólnokształcących | 372              | 0           | 100          | 42          | 33          | 45          | 26                         |
| z techników                 | 97               | 0           | 85           | 22          | 7           | 27          | 21                         |

\* Dane dotyczą wszystkich tegorocznych absolwentów. Parametry statystyczne są podane dla grup liczących 30 lub więcej zdających.

## Poziom wykonania zadań

TABELA 5. POZIOM WYKONANIA ZADAŃ (DLA WSZYSTKICH ZDAJĄCYCH W OKRĘGU)

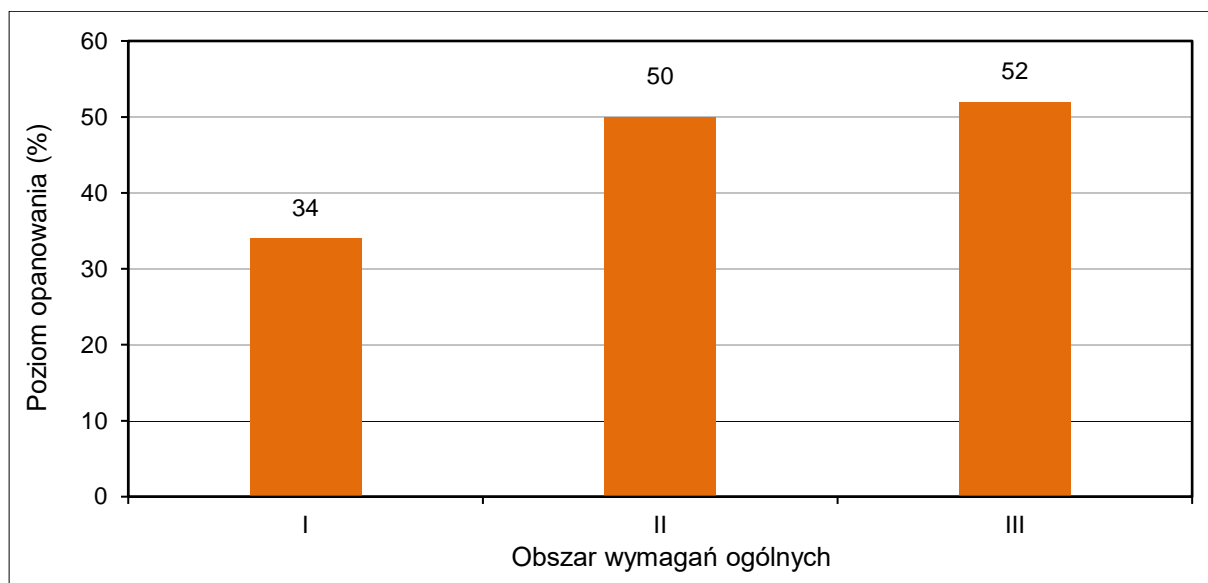
| Wymagania egzaminacyjne |   |  |                              |
|-------------------------|---|--|------------------------------|
| Nr zad.                 | Wymaganie ogólne  | Wymaganie szczegółowe  | Poziom wykonania zadania (%) |
| 1.                      | I. Odbiór wypowiedzi i wykorzystanie zawartych w nich informacji. | Zdający:<br>1.2) rozpoznaje dzieła różnych epok, stylów oraz kierunków sztuk plastycznych, potrafi umiejscowić je w czasie i w przestrzeni geograficznej;<br>1.5) identyfikuje dzieła na podstawie charakterystycznych środków warsztatowych i formalnych [...];<br>1.9) zna, poprawnie stosuje terminy i pojęcia z zakresu historii sztuki. | 47                           |
| 2.1                     | I. Odbiór wypowiedzi i wykorzystanie zawartych w nich informacji. | Zdający:<br>1.2) rozpoznaje dzieła różnych epok, stylów oraz kierunków sztuk plastycznych, potrafi umiejscowić je w czasie i w przestrzeni geograficznej;<br>1.6) wiąże dzieło z miejscem, w którym się znajduje (miasta).   | 19                           |
| 2.2.                    | I. Odbiór wypowiedzi i wykorzystanie zawartych w nich informacji. | Zdający:<br>1.5) identyfikuje dzieła na podstawie charakterystycznych środków warsztatowych i formalnych [...];<br>1.9) zna, poprawnie stosuje terminy i pojęcia z zakresu historii sztuki.  | 53                           |
| 3.1.                    | I. Odbiór wypowiedzi i wykorzystanie zawartych w nich informacji. | 1.4) Zdający zna twórczość najwybitniejszych artystów i potrafi wymienić dzieła, które stworzyli, rozpoznać najślynniejsze z nich.   | 14                           |
| 3.2.                    | I. Odbiór wypowiedzi i wykorzystanie zawartych w nich informacji. | Zdający:<br>1.5) identyfikuje dzieła na podstawie charakterystycznych środków warsztatowych i formalnych [...];<br>1.9) zna, poprawnie stosuje terminy i pojęcia z zakresu historii sztuki.  | 35                           |
| 4.                      | I. Odbiór wypowiedzi i wykorzystanie zawartych w nich informacji. | Zdający:<br>1.3) przyporządkowuje twórczość poszczególnych artystów do stylów i kierunków, w obrębie których tworzyli.<br>1.4) zna twórczość najwybitniejszych artystów i potrafi wymienić dzieła, które stworzyli, rozpoznać najślynniejsze z nich.   | 23                           |
| 5.                      | I. Odbiór wypowiedzi i wykorzystanie zawartych w nich informacji. | 1.10) Zdający [...] rozpoznaje świętych, bogów greckich po atrybutach i sposobach przedstawień.  | 40                           |
| 6.                      | I. Odbiór wypowiedzi i wykorzystanie zawartych w nich informacji. | Zdający:<br>1.2) rozpoznaje dzieła różnych epok, stylów oraz kierunków sztuk plastycznych, potrafi umiejscowić je w czasie [...];<br>1.4) zna twórczość najwybitniejszych artystów i potrafi wymienić dzieła, które stworzyli, rozpoznać najślynniejsze z nich.  | 33                           |

|       |   |   |    |
|-------|---|---|----|
| 7.1   | I. Odbiór wypowiedzi i wykorzystanie zawartych w nich informacji. | Zdający:<br>1.9) zna, poprawnie stosuje terminy i pojęcia z zakresu historii sztuki;<br>1.11) potrafi wskazać funkcję dzieła.   | 53 |
| 7.2.  | I. Odbiór wypowiedzi i wykorzystanie zawartych w nich informacji. | Zdający:<br>1.2) rozpoznaje dzieła różnych epok, stylów oraz kierunków sztuk plastycznych [...];<br>1.5) identyfikuje dzieła na podstawie charakterystycznych środków warsztatowych i formalnych [...].               | 33 |
| 8.1.  | I. Odbiór wypowiedzi i wykorzystanie zawartych w nich informacji. | Zdający:<br>1.4) zna twórczość najwybitniejszych artystów i potrafi wymienić dzieła, które stworzyli, rozpoznać najsłynniejsze z nich;<br>1.8) potrafi wskazać dzieła współczesne, które wyykają się klasyfikacjom.   | 16 |
| 8.2.  | I. Odbiór wypowiedzi i wykorzystanie zawartych w nich informacji. | 1.7) Zdający zna i rozpoznaje podstawowe techniki plastyczne i określa ich cechy charakterystyczne.   | 35 |
| 9.1.  | I. Odbiór wypowiedzi i wykorzystanie zawartych w nich informacji. | 1.4) Zdający zna twórczość najwybitniejszych artystów i potrafi wymienić dzieła, które stworzyli, rozpoznać najsłynniejsze z nich.  | 44 |
| 9.2.  | III. Analiza i interpretacja tekstów kultury.                     | 3.1) Zdający dokonuje opisu i analizy [...] dzieł, uwzględniając ich cechy formalne ([...] w rzeźbie: bryła, kompozycja, faktura [...]).  | 75 |
| 10.1. | I. Odbiór wypowiedzi i wykorzystanie zawartych w nich informacji. | Zdający:<br>1.2) rozpoznaje dzieła różnych epok, stylów oraz kierunków sztuk plastycznych, potrafi umiejscowić je [...] w przestrzeni geograficznej;<br>1.6) wiąże dzieło z miejscem, w którym się znajduje (miasta). | 12 |
| 10.2. | III. Analiza i interpretacja tekstów i wytworów kultury.          | 3.1) Zdający [...] potrafi wskazać te środki ekspresji, które identyfikują analizowane dzieło i wskazują na jego klasyfikację stylową.  | 35 |
| 10.3. | I. Odbiór wypowiedzi i wykorzystanie zawartych w nich informacji. | 1.9) Zdający zna, poprawnie stosuje terminy i pojęcia z zakresu historii sztuki.  | 41 |
| 11.1. | III. Analiza i interpretacja tekstów i wytworów kultury.          | 3.2) Zdający analizuje wybrane teksty pisarzy [...].  | 38 |
| 11.2. | I. Odbiór wypowiedzi i wykorzystanie zawartych w nich informacji. | 1.3) Zdający przyporządkowuje twórczość poszczególnych artystów do stylów i kierunków, w obrębie których tworzyli.  | 36 |



|       |   |  |    |
|-------|---|--|----|
| 12.   | III. Analiza i interpretacja tekstów i wytworów kultury.          | 3.1) Zdający [...] potrafi wskazać te środki ekspresji, które identyfikują analizowane dzieło i wskazują na jego klasyfikację stylową.   | 40 |
| 13.1. | I. Odbiór wypowiedzi i wykorzystanie zawartych w nich informacji. | 1.4) Zdający zna twórczość najwybitniejszych artystów i potrafi wymienić dzieła, które stworzyli, rozpoznać najsłynniejsze z nich.   | 25 |
| 13.2. | I. Odbiór wypowiedzi i wykorzystanie zawartych w nich informacji. | 1.3) Zdający przyporządkowuje twórczość poszczególnych artystów do stylów i kierunków, w obrębie których tworzyli.   | 33 |
| 13.3. | III. Analiza i interpretacja tekstów i wytworów kultury.          | 3.1) Zdający dokonuje opisu i analizy porównawczej dzieł, uwzględniając ich cechy formalne (np. [...] w malarstwie: kompozycja, kolor, światłocień) [...].   | 52 |
| 13.4. | III. Analiza i interpretacja tekstów i wytworów kultury.          | 3.1) Zdający dokonuje opisu i analizy porównawczej dzieł, uwzględniając ich cechy formalne ([...] w malarstwie: [...] kolor [...]) [...].  | 62 |
| 13.5. | III. Analiza i interpretacja tekstów i wytworów kultury.          | 3.1) Zdający dokonuje opisu i analizy [...] dzieł, uwzględniając ich cechy formalne [...], a także potrafi wskazać te środki ekspresji, które identyfikują analizowane dzieło [...].   | 55 |
| 14.1. | II. Tworzenie wypowiedzi.   | Zdający:<br>2.1) porównuje style i kierunki, uwzględniając źródła inspiracji, wzajemne oddziaływania, wpływ mecenatu artystycznego, wydarzeń historycznych i kulturalnych oraz estetyki na cechy tych stylów;<br>2.2) rozpoznaje w dziele sztuki temat i potrafi wskazać jego źródło ikonograficzne;<br>2.3) formułuje samodzielne, przejrzyste i logiczne pisemne wypowiedzi na temat sztuki, uwzględniając właściwą kompozycję pracy, język i styl, opis ikonograficzny i formalny przytaczanych przykładów dzieł. | 50 |
| 14.2. |   |  | 49 |
| 14.3. |   |  | 34 |
| 14.4. |   |  | 71 |

**WYKRES 2.** POZIOM WYKONANIA ZADAŃ W OBSZARZE WYMAGAŃ OGÓLNYCH  
(DLA WSZYSTKICH ZDAJĄCYCH W KRAJU)



### Komentarz – na podstawie wyników wszystkich zdających w kraju

#### Analiza jakościowa zadań

Maturzyści uzyskali średnio z egzaminu 44%, co oznacza, że tegoroczny arkusz okazał się dla nich trudny. Najlepiej poradzili sobie z zadaniami III obszaru wymagań ogólnych (*Analiza i interpretacja tekstów kultury*), dla zakresu którego poziom opanowania wyniósł 52% i zadaniami z II obszaru wymagań ogólnych (*Tworzenie wypowiedzi*) – poziom opanowania 50%. Znacznie trudniejsze okazały się zadania z I obszaru wymagań ogólnych (*Odbiór wypowiedzi i wykorzystanie zawartych w nich informacji*), dla którego zakres poziomu opanowania wyniósł 34%.

Arkusz egzaminacyjny składał się z 14 zadań, z czego 8 ujętych było w wiązki tematyczne. Podzielony został na trzy części, każda z nich sprawdzała umiejętności z innego obszaru wymagań.

W pierwszej części arkusza znalazło się 12 zadań sprawdzających wiedzę i umiejętności z I obszaru wymagań ogólnych – *Odbiór wypowiedzi i wykorzystanie zawartych w nich informacji*. Ta część arkusza okazał się dla zdających najtrudniejsza: 2 zadania były bardzo trudne, 8 trudnych i 2 umiarkowanie trudne.

Najtrudniejsze były zadania 3.1. i 8.1., dla których poziom opanowania wyniósł 17%. W zadaniu 3.1. zamieszczono zdjęcia trzech renesansowych kaplic. Zadaniem zdających było rozpoznać te kaplice: podać nazwę każdej z budowli oraz nazwisko jej architekta. Za poprawne podanie dwóch informacji do jednej budowli można było otrzymać 1 punkt, łącznie 3 punkty. Niski wynik uzyskany za to zadanie wynika z tego, że zdający mają problem

z podaniem zarówno nazwy budowli jak i jej architekta. W wielu pracach przy danej reprodukcji pojawiała się tylko jedna z tych informacji. Świadczy to o fragmentaryczności wiedzy uczniów i nieprzywiązywaniu uwagi do znajomości nazw dzieł i autorów.

Zadanie 8.1. dotyczyło kontekstu powstania dzieł sztuki. Na reprodukcji przedstawiono pracę Tadeusza Kantora, która była wyraźnie inspirowana malarstwem barokowego malarza Diego Velázquez. Zdający mieli za zadanie uzupełnić tekst, w którym należało podać trzy informacje: autora reprodukowanego dzieła oraz źródło inspiracji dla tej pracy, czyli z jakiego obrazu i czyjego autorstwa została zaczerpnięta postać namalowana na reprodukcji. Zadanie to okazało się bardzo trudne. Twórczość Tadeusza Kantora przypadała na II połowę XX wieku. Sztuka powojenna co roku stanowi duży problem dla maturzystów. Dzieła sztuki tego okresu często są nietypowe, niejednoznaczne, łączą różne techniki wykonania. Wymagają one dokładnego omówienia ze strony nauczyciela. Wielu zdających w ogóle nie podejmowała się rozwiązania tego zadania, pozostawiając puste pola, albo pojawiały się odpowiedzi w których poprawnie rozpoznano inspirację obrazami Diego Velázquez przedstawiającymi infantkę Małgorzatę, ale jako autora podawano Marcela Duchampa – artystę znanego z tworzenia ready-mades (przykład 1.). Z pewnością było to spowodowane wykorzystaniem przez Tadeusza Kantora techniki asamblażu i doczepieniu do płótna prawdziwej torby.

Przykład 1.

Autorem dzieła przedstawionego na reprodukcji jest ..... Duchamp .....

W tej pracy zainspirował się on obrazami przedstawiającymi ..... Panny dworskie .....

których autorem był ..... Velasquez .....

Kolejną grupę stanowi osiem zadań trudnych, których poziom wykonania mieści się w zakresie 20%–49%.

W zadaniu 1. zamieszczone zostały dwie reprodukcje przedstawiające malarstwo pompejańskie. Aby uzyskać dwa punkty zdający musieli określić epokę i krąg kulturowy, w którym powstały te malowidła oraz wymienić dwa sposoby w jaki uzyskano wrażenie głębi. Poziom wykonania tego zadania wyniósł 46%. Dużym problemem okazała się pierwsza część polecenia. Odpowiedzi zdających były często nieprecyzyjne: pojawiało się samo słowo starożytność lub jako krąg kulturowy podawano nazwę Pompeje albo obszar Morza Egejskiego. Wydaje się, że część uczniów nie zrozumiała polecenia i sformułowania krąg kulturowy (przykład 2.).

## Przykład 2.

Epoka i krąg kulturowy: ..... *Malarstwo ścienne, Pompeje, V w.*.....  
 Sposoby uzyskania głębi: ..... *malarstwo iluzjonistyczne, malowane filary*.....  
 ..... *na ścianach, tęczyste, mnesthen, pomieszczenia z dalszą architekturą*  
 ..... *i roślinością. Stosowanie perspektywy powietrznej z*  
 ..... *jednym punktem zbiegu*.....  
 .....

Trudne okazały się także zadania wymagające rozpoznania konkretnych dzieł sztuki. W zadaniu 2.1. należało zidentyfikować romańskie kolumny z kościoła w Strzelnie (podać nazwę miasta oraz określić styl dzieła), a w zadaniu 4. rozpoznać dwie martwe natury – autorstwa Caravaggia i Paula Cézanne’a. Poziom wykonania tych zadań wyniósł odpowiednio 20% i 24%. Od lat zadania sprawdzające znajomość twórczości artystów, tytułów dzieł lub miejsc ich występowania sprawiają zdającym dużą trudność.

Jedynie 41% zdających poradziło sobie z zadaniem 3.2. Należało określić trzy cechy bryły wspólne dla kaplic przedstawionych na zdjęciach. Wśród najczęstszych błędnych odpowiedzi pojawiały się informacje niezwiązane z bryłą budowli, takie jak: wszystkie budowle są kaplicami lub są to budowle renesansowe. Zdający mieli także problem z posługiwaniem się prawidłową terminologią, używali form opisowych lub posługiwali się językiem potocznym.

Problematyczne okazało się także zadanie 5. (poziom wykonania – 41%), sprawdzające znajomość ikonografii. Aby zdobyć jeden punkt należało rozpoznać postacie wskazane na obrazach oraz podać źródło literackie, z którego został zaczerpnięty temat każdego z przedstawień. Na pierwszym obrazie przedstawiono św. Judytę, na drugim – Apolla. Zadziwia zwłaszcza niepoprawne rozpoznanie postaci Apolla, który był mylony z Zeusem lub Hermesem. Na zamieszczonej reprodukcji Apollo przedstawiony jest w towarzystwie Dafne zamieniającej się w drzewo wawrzynu. Temat ten był powszechnie przedstawiany na przestrzeni wieków zarówno w formie malarskiej jak i rzeźbiarskiej i powinien być maturzystom dobrze znany.

W zadaniu 6. sprawdzana była znajomość twórczości najwybitniejszych artystów. Zadanie składało się z krótkiego wprowadzenia oraz reprodukcji obrazu Bernarda Belotta *Kościół św. Krzyża*. Zdający mieli napisać, dla którego polskiego króla pracował autor dzieła, rozpoznać miasto przedstawione na obrazie oraz podać wiek, w którym został namalowany ten obraz. Za udzielenie trzech prawidłowych odpowiedzi można było otrzymać dwa punkty. Poziom wykonania tego zadania wyniósł 37%. Mylono Stanisława Augusta Poniatowskiego z Zygmuntem Starym lub Kazimierzem Wielkim, a Warszawę z Krakowem (przykład 3.).

Przykład 3.

Król: ..... Stanisław August Poniatowski .....

Miasto przedstawione na obrazie: ..... Kraków .....

Wiek: ..... XVIII .....

Okazuje się, że zadania odnoszące się do twórczości artystów w szerszym kontekście sprawiają zdającym spory problem. Uczniowie nie posiadają kompleksowej wiedzy dotyczącej poszczególnych epok. Często pojawiały się prace, w których dobrze podano imię i nazwisko króla oraz rozpoznano miasto, ale za to błędnie umiejscowiono dzieło w czasie (przykład 4.).

Przykład 4.

Król: ..... Stanisław August Poniatowski .....

Miasto przedstawione na obrazie: ..... Warszawa .....

Wiek: ..... XVI .....

Trudność sprawiły także uczniom zadania wymagające uzasadnienia przynależności stylowej dzieła lub zastosowania danej techniki (zadanie 7.2. i 8.2.). W obu przypadkach poziom wykonania zadań wyniósł 42%.

W zadaniu 7.2. należało rozpoznać kierunek w sztuce, który reprezentuje zaprezentowana reprodukcja (surrealistyczny plakat) oraz uzasadnić swój wybór, podając dwa argumenty. Poniżej zamieszczono przykład poprawnego rozwiązania zadania (przykład 5.).

Przykład 5.

Kierunek: ..... Socrealizm .....

Uzasadnienie: ① Odwołanie się do kultu robotnika / robotnicy jako proletariatu który wspólnie buduje swoją stolicę - obecnie mała propagandowa ② Postać kobiety robotnicy typowa dla tego okresu - zmaskulinizowana, symbol siły i odwagi klasy pracującej

Zadziwiająco często wśród odpowiedzi błędnych pojawiała się nazwa kierunku pop-art (przykład 6.). Wydaje się, że mylące okazało się tutaj zaprezentowanie dzieła wykonanego w technice grafiki oraz kolorystyka plakatu: gładkie różowe tło kontrastowo zestawione ze

strojem kobiety. Te elementy mogły sugerować zdającym sztukę pop-artu. Jednak temat i sposób przedstawienia nie powinien budzić wątpliwości.

Przykład 6.

Kierunek: POP-ART  
 Uzasadnienie: Wyraźne kolory, many (przenywny kontur), komiksowość, ukazanie kobiety walczącej o prawa,  
 Temat pop-artu pokazuje nowoczesną kobietę walczącą o prawa, charakter dzieła ma ograniczony zakres kolorów, często komiksowe przedstawienie. Mocne światłocienie na obrysie kobiety ma i planie. Światłocienie jest widoczne w tle innych widoczne elementy. Uproszczenie świata realnego.

Zadanie 8.2. odnosiło się do zaprezentowanego wcześniej dzieła Tadeusza Kantora. Zdający mieli uzasadnić, że artysta zastosował w tym dziele technikę asamblażu. Przykładowa, poprawna odpowiedź zaprezentowana została w przykładzie 7. W tym zadaniu największy problem stanowiło mylenie asamblażu z kolażem oraz zbyt ogólnikowe odpowiedzi, które nie odnosiły się wprost do dzieła (przykład 8.).

Przykład 7.

Asamblaż polega na łączeniu różnych przedmiotów w jednej pracy. Powinno być użyto ~~czegoś~~ <sup>m.in.</sup> torby i włożono ją w całość dzieła, ~~która~~ co spełnia założenia asamblażu.

Przykład 8.

Są wykorzystane różne materiały i faktury.

W pierwszej części arkusza znalazły się dwa zadania umiarkowanie trudne: 2.2. i 7.1. W zadaniu 2.2. (poziom wykonania – 54%) zdający mieli za zadanie podać dwie cechy formy zaprezentowanej na zdjęciu romańskiej kolumny. W zadaniu 7.1. (poziom wykonania – 58%) należało określić funkcję dzieła oraz dziedzinę sztuki do której przynależy reproduktowane dzieło. Ponad połowa uczniów rozwiązała te zadania poprawnie.

W drugiej części arkusza (*Analiza i interpretacja tekstów kultury*) znalazło się 5 wiązek zadań obejmujących analizę rzeźby, malarstwa, dzieła architektonicznego oraz tekstu źródłowego.

Zadania 9.1. i 9.2. dotyczyły analizy rzeźby Myrona *Dyskobol*. Najpierw należało rozpoznać rzeźbę i podać jej autora i tytuł. Dzieło to jest powszechnie reprodukowane, pojawia się często także w podręcznikach do języka polskiego i historii, ale aż 55% zdających nie otrzymało 1 punktu. Wśród błędnych rozwiązań najczęściej pojawiały się odpowiedzi niepełne lub mylono Myrona z Polikletem. Znacznie łatwiejsze okazało się zadanie 9.2. gdzie zdający mieli opisać rzeźbę *Dyskobol*, odnosząc się do jej cech formalnych (poziom wykonania – 72%).

Druga wiązka składała się z trzech zadań i dotyczyła analizy dzieła architektonicznego – Pałacu Medyceuszy we Florencji. Ponownie, jak w innych zadaniach tego typu, najtrudniejsze okazało się rozpoznanie obiektu przedstawionego na zdjęciach (zadanie 10.1.). Jedynie 12% zdających poprawnie zapisało nazwę Pałacu i miasto, w którym się znajduje. Lepiej zdający poradzili sobie z analizą i klasyfikacją stylową budynku. W zadaniu 10.2., aby uzyskać trzy punktu należało rozpoznać styl, który reprezentuje Pałac oraz podać trzy cechy planu i bryły budowli charakterystyczne dla tego stylu. Poziom wykonania tego zadania wyniósł 39%. Zdający w większości radzili sobie z rozpoznanieniem stylu, ale mieli problem z podaniem trzech poprawnych cech. Poniżej zamieszczono przykład odpowiedzi poprawnej (przykład 9.) oraz częściowo poprawnej (przykład 10.).

Przykład 9.

Styl: renesans włoski  
Cechy: 1. Plac oparty na prostokącie z wewnętrznym dziedzińcem.  
2. Prosta bryła podzielona horyzontalnie na 3 kondygnacje,  
wpisująca się w ciąg kamienia.  
3. Zastosowanie boniowania na niższych kondygnacjach, stopniowo się wygładzającego

Przykład 10.

Styl: Renesans  
Cechy: ~~plan: plan podkowy, plan 1:~~  
1. plan centralny, 2. bryła masywna  
3. spiętnienie porządków

W powyższym przykładzie określenie spiętnienie porządków jest niepoprawne.

Wśród tej wiązki najlepiej zdający poradzili sobie z ostatnim zadaniem – 10.3. Połowa zdających poprawnie wymieniła dwa detale lub elementy architektoniczne fasady.



Zadania 11.1. i 11.2. odnosiły się do fragmentu tekstu źródłowego pochodzącego z książki Marii Rzepińskiej *Historia koloru*. Oba zadania okazały się dla zdających trudne (poziom wykonania – 41% i 43%).

Zadanie 12. dotyczyło sztuki XX wieku. Na trzech reprodukcjach przedstawiono dzieła pochodzące z tego samego okresu, ale należące do różnych dziedzin sztuki – malarstwa (*Kompozycja w czerwieni, żółci, błękitach i czerni* Pieta Mondriana), architektury (dom Rietvelde w Utrechcie) i rzemiosła (czerwono-niebieskie krzesło Gerrita Rietvelde). Zadaniem zdającego było nazwanie kierunku w sztuce, który reprezentują wszystkie dzieła oraz wymienienie dwóch założeń tego kierunku, które zastosowano w każdym z reprodukowanych dzieł. Poziom wykonania tego zadania wyniósł 43%, ale biorąc pod uwagę, że zadanie sprawdzało wiedzę dotyczącą sztuki XX wieku, jest to dobry wynik. Najwięcej błędów pojawiło się w nazwie kierunku. Uczniowie słusznie rozpoznawali, że dzieła należą do sztuki nowoczesnej, ale nie potrafili precyzyjnie nazwać kierunku. Pojawiały się odpowiedzi ogólne, takie jak: sztuka nowoczesna, sztuka współczesna, albo błędne: kubizm lub konstruktywizm. Wydaje się, że duży wpływ na wynik zadania miał fakt, że reprodukowane dzieła należą do różnych dziedzin sztuki. Mylące okazało się zwłaszcza dołączenie do zestawienia dzieła architektonicznego. Poniżej zamieszczono odpowiedź poprawną (przykład 11.) oraz częściowo poprawną, w której sformułowanie „uproszczona forma” jest zbyt ogólne, nie odnosi się bezpośrednio do założeń kierunku (przykład 12.).

Przykład 11.

Nazwa kierunku: *neoplastycyzm*  
 Założenia: *1. Stosowanie wyłącznie kolorów podstawowych i niekolorów: bieli, czerni i szarości.*  
*2. Kompozycja oparta na siatkach prostokątnych do siebie linii.*

Przykład 12.

Nazwa kierunku: *modernizm*  
 Założenia: *uproszczona forma, posługiwanie się elementami geometrii czystej, minimalizm*

Ostatnia wiązka zadań opierała się na analizie porównawczej dwóch obrazów: Gustav Klimt *Pocałunek* oraz Renè Magritte *Kochankowie*. Ponownie, zadania dotyczące proveniencji oraz klasyfikacji stylowej okazały się trudne. W zadaniu 13.1. jedynie 28% zdających poprawnie podało autorów obu obrazów, a styl każdego z dzieł poprawnie nazwało jedynie 37% zdających. Kolejne zadania, dotyczące bezpośrednio analizy, okazały się umiarkowanie trudne. W zadaniu 13.3. należało podać po dwa różne środki artystycznego wyrazu zastosowane w każdym z obrazów (poziom wykonania – 55%). Wśród błędnych odpowiedzi najczęściej pojawiały się sformułowania mało precyzyjne lub opisowe. Niejednokrotnie uczniowie nie wiedzieli także, co to są środki artystycznego wyrazu.

Przykład 13.

Odpowiedź poprawna

Obraz A.: 1. Płaskość i dekoracyjność plam barwnych, płynna linia.  
2. ~~Wzrost~~ Zastosowanie złota i dominacja ciepłych barw.

Obraz B.: 1. Kontrastowe, niepokojące zestawienie ze sobą  
chłodnych i ciepłych barw.  
2. Niepokojąca, trochę wizyjna atmosfera

Przykład 14.

Odpowiedź częściowo poprawna. W opisie obrazu B. nie zaliczono odpowiedzi „brak ornamentu – dużo oddechu, wolnej przestrzeni”. Jest to odpowiedź nieprecyzyjna, nie odnosząca się do środków artystycznego wyrazu.

Obraz A.: Środki ekspresji w tym dziele to płynna linia i ~~wielość ornamentu~~ i deformacje postaci przedstawionych.

Obraz B.: kontrasty temperaturowe i barwne,  
brak ornamentu - ~~pełna pustka~~ <sup>dużo oddechu, wolnej</sup> przestrzeni.

W zadaniu 13.4. należało porównać kolorystykę obrazów. Poziom wykonania dla tego zadania wyniósł 63% i większość maturzystów całkiem dobrze poradziła sobie z opisem kolorystyki.

Ostatnie zadanie tej wiązki pytań dotyczyło kontekstu powstania obrazów (zadanie 13.5.). Należało wskazać obraz, którego powstanie było inspirowane podróżą do Rawenny oraz uzasadnić swój wybór. W większości prac zdający trafnie wskazywali na obraz Gustava Klimta, błędy pojawiały się w uzasadnieniu. Poziom wykonania tego zadania wyniósł 62%. Poniżej znajduje się przykładowa odpowiedź poprawna (przykład 15.).

Przykład 15.

Obraz „~~Am~~ - „Pocłunek” Gustawa Klimta był inspirowany sztuką wczesnochrześcijańską i bizantyjską. Można dostrzec w jego obramie bogate, złote zdobienia, które były charakterystyczne dla tego okresu w sztuce oraz mozaik, ikon i fresków znajdujących się w Rawennie.

Ogólny wniosek płynący z analizy tej wiązki zadań jest taki, że zdający całkiem dobrze radzą sobie z analizą cech formalnych obrazów, ale od kilku lat coraz rzadziej stosowana jest profesjonalna terminologia – uczniowie posilkują się formą opisową lub stosują język potoczny.

W trzeciej części arkusza, w której sprawdzano umiejętność *Tworzenia wypowiedzi*, zdający miał za zadanie napisać wypracowanie na jeden z dwóch podanych tematów (zadanie 14.). W temacie pierwszym należało przywołać takie dzieła sztuki, w których artyści zinterpretowali ważne wydarzenia historyczne. Wybrane przykłady powinny należeć do różnych dziedzin sztuk plastycznych. Temat wymagał znajomości nie tylko dzieł sztuki, ale także kontekstu ich powstania oraz tła historycznego. Nie określono epoki z której mają pochodzić dzieła.

Drugi temat dotyczył autoportretu w malarstwie i sposobu, w jaki artyści przedstawiali samych siebie. Temat ten obejmował wyłącznie dzieła malarskie, ale mogły one pochodzić z różnych epok. Zdający musiał się wykazać znajomością obrazów przedstawiających autoportrety oraz interpretacji ich pod względem treści oraz zastosowanych środków artystycznego wyrazu.

Poziom wykonania tego zadania wyniósł 50%. Spośród czterech kryteriów, według których oceniano zadanie, takich jak: 1. kompozycja i układ treści, 2. treść, 3. terminologia, 4. język i styl, najważniejsze było kryterium realizacji treści (poziom wykonania – 50%).

Poziom wykonania dla kryterium treści wypracowania kształtuje się na poziomie drugim, co oznacza, że większość prac charakteryzowała się niepełnym opracowaniem tematu. Często zdający podawali błędne przykłady lub brakowało pogłębionej analizy i interpretacji dzieł sztuki. Dużą trudność sprawił zwłaszcza temat pierwszy. Temat brzmiał: „Artysta jako

świadek i komentator wydarzeń historycznych”. Należało więc przywołać takie dzieła sztuki, które prezentują wydarzenia historyczne współczesne dla artysty. Zdający często jednak w swojej argumentacji odwoływali się po prostu do dzieł sztuki przedstawiających wydarzenia historyczne, nie odnosząc się do roli artysty. Błędnie interpretowano także sformułowanie „wydarzenia historyczne”, przytaczając takie przykłady jak malowidła naskalne czy malarstwo religijne. W przypadku tematu pierwszego wielu zdających straciło punkty w tym kryterium, ponieważ przedstawiło trzy przykłady dzieł malarskich, a należało się odwołać do dzieł z różnych dziedzin sztuk plastycznych.

Temat drugi był w tym roku zdecydowanie chętniej wybierany. Zdający w większości nie mieli problemów z przytoczeniem poprawnych przykładów, ale błędy pojawiały się w ich opisie i analizie. Analiza formalna często była powierzchowna i niedokładna. Zdający często jedynie opisywali dzieło i nie odnosili się do problemu zawartego w temacie dotyczącego sposobu w jaki artyści przedstawiali samych siebie.

W wielu pracach, niezależnie od wybranego tematu, widoczne było stosowanie języka ubogiego w terminologię. Od kilku lat można zauważyć, że kryterium terminologia wypada niezbyt dobrze. Maturzyści przy opisie i analizie dzieł nie stosują profesjonalnych terminów typowych dla historii sztuki. Nie nazywają detali architektonicznych, nie znają określeń dotyczących kolorystyki obrazów czy kompozycji. W tym roku potwierdza to także wynik: kryterium terminologia wypadło najslabiej, poziom wykonania dla tej kategorii to jedynie 34%.

Wyniki w pozostałych kategoriach dotyczących wypracowania to 50% za kompozycję i układ treści oraz 71% za poprawność językową i stylistyczną. Jak co roku największą trudność mają uczniowie z poprawnym wnioskowaniem. Prace często nie zawierały wniosków wynikających z przytoczonej argumentacji lub we wnioskowaniu powielano informacje zawarte we wstępie.

Poniżej przykład pracy na temat pierwszy. Zdający podał ciekawe przykłady, ale nieuważnie przeczytał polecenie i nie uwzględnił, że opisane dzieła sztuki muszą reprezentować różne dziedziny sztuk plastycznych. W związku z tym stracił 5 punktów w kryterium treści.

## WYPRACOWANIE

na temat nr ....1.....

Historia tworzy nierozdzielnie, więc ze  
 sztuką, ~~wydarzenia~~ <sup>wpływa na</sup> doświadczenia i wyobraźnię  
 ludzi kształtując ich los. Artysci od  
 niepamiętnych już lat wspierali i  
 nadal wspierają wydarzenia historyczne.  
 Jako świadkowie i komentatorzy starają się  
 przybliżyć odbiorcy swoją perspektywę i  
 interpretację poszczególnych zdarzeń, często  
 świadomie bądź nie, wpływając na  
 rozumowanie widza.

Jednym z takich artystów jest  
 francuski przedstawiciel klasycyzmu, David  
 żyjąc w nasie ~~rewolucji~~ <sup>wybuchu</sup> rewolucji  
 francuskiej stworzył jedno ze swoich  
 najcenniejszych dzieł „Śmierć Marata”  
 przedstawia znanego malarzy <sup>ow</sup> przywódcę  
 z przywódców rewolucji. Obraz przedstawia  
 młotwego Marata w wannie. Kompozycja  
 jednopostaciowa i zamknięta, <sup>(i statyczna)</sup> ograniczona

widoczną i pochlebającą, wznosić memia w...  
te. Postać męczyzny została wyidealizowana,  
uformowana na kształt męki świętego lub  
samego Chrystusa. Zastosowany modelunek  
świata podkreśla szlachetne cisto męczyzny,  
w teatralnej porze widujemy wstępnego  
Marata, który umiera upuszczając  
cytany list. Kolorystyka jest dość  
ograniczona, nie podbija powagę sytuacji.  
Najjaśniejszym elementem staje się sam  
Marat leżący w wannie, którego kształtem  
nawiązuje do sarkofagu rzymskiego.  
Wyidealizowana wiza Davida propaguje  
postać Marata. Swym obrazem podkreśla  
jego waleczność, niejako wybielając  
jednocześnie jego niebieskie cytry.  
Kolejnym przykładem idealnie  
wpisującym się w motyw artysty świadka i  
komentatora wydarzeń historycznych, jest  
Jacek Malczewski. Słynny polski symbolista  
stworzył dzieło pod tytułem „Wizje na  
Syberii”. Prezentuje losy zesłanych na  
całą Polaków, którzy stają się zachowują  
tradycję wspólnej wizerunku nawet na  
swoim wygnaniu. Kompozycja <sup>(jest)</sup> wielopostaciowa,  
zamknięta i zdynamizowana. Kolorystyka  
dość stonowana, również podkreśla powagę  
przedstawianej chwili. Grupę zobrazowanych



mężczyzn siedzących przy stole oświetła stojące lampka, która swoim blaskiem ociepla ich twarze; stanowi to jedyne sztuczne źródło światła na obrazie. Na stole widać przewidziane potrawy wpisane w postaci chlebskiej kromek chleba. Cechą duetu nie weryfikuje sentymentalny charakter, miałasz w sobie świadkiem przedstawionych zdarzeń, do którego zaprasza także odbiorcę. Utrzymany w realistycznej konwencji poprzez postać mężczyzn i symboliczny Wipilip, przypomina iury o historii Polski i Polaków.

Zostając w temacie ojczyzny jednym z najbardziej niezwykłych twórców powojennej sztuki jest Andrzej Wróblewski. Artysta został dotknięty doświadczeniem II wojny światowej, które doprowadziło go do końca jego życia i było <sup>wspadającym</sup> tematem w jego początkowej twórczości. Jednym z najwybitniejszych dzieł o tematyce wojennej jest obraz przedstawiający ryby o odłupanych ptasich. Ukazanie tych zwierząt symbolizuje niezliczoną ilość ofiar wojennych. W kompozycji zamkniętej wypełniają całą przestrzeń, dominując w polu obrazowym. Wróblewski zastosował ~~wodnospis~~ charakterystyczny



dla jego wielu prac, barwę błękitu symbolizującą śmierć. Kolorystyka obrazu jest nasycona i ograniczona. Źródło światła <sup>czyli jest</sup> poza obrazem i jest trudne do <sup>określenia</sup> ~~opisania~~. Obraz jest prosty w swojej kompozycji i przekazie, postępuje się nielicznymi środkami ekspresji. Takie podejście do tematyki wojennej jest niezwykle. Nawet bez kontekstu historycznego czy biograficznego, wzbudza w odbiorcy swoje rodzaje niepokój a może i nawet niedowierzanie. Poprzez prostą symbolikę artysta zawiera całą swoją esencję doświadczeń z ~~tytułu~~ ze śmiercią, czym niewątpliwie porusza i szokuje widza.

Podsumowując artyści na przestrzeni dziejów prezentowali wydarzenia historyczne w różny sposób, za każdym razem starając się dotrzeć do widza i przekazać swój punkt widzenia.

Praca zamieszczona poniżej prezentuje dobre opracowanie tematu 2. Zdający wnikliwie omówił autoportrety trzech artystów. Opisując każdy z obrazów, odniósł się do kontekstu powstania dzieła. Wypracowanie zawiera nieliczne błędy (Albrechta Dürera nie trzyma na przytaczanym portrecie kuli w dłoni) oraz uproszczone, ale poprawne wnioski. Praca została oceniona na 17 punktów.

## WYPRAWOWANIE

na temat nr 2

Autoportrety artystów nie zawsze były dobrze przyjmowane przez ogół. Średniowiecze ~~postępy się ograniczało~~ rozwój jednostki w sztuce, dlatego dopiero w okresie renesansu portret i autoportret doczekały się <sup>akceptacji</sup> ~~przyjęcia~~ społeczeństwa. Ta dziedziną malarstwa najpełniej może pokazać co o sobie samym <sup>Sadnie</sup> artysta, jaki był jego stan zarówno psychiczny, jak i materialny. Dodatkowo autoportrety pozwalały ~~o~~ skłifać umiejętności, ponieważ twórca dzieła jest najtańszym i zawsze dostępnym modelem.

Renesans podniósł społeczną pozycję artysty. Z bezimiennego Niemieckiego staje się on wszechstronnym twórcą i intelektualistą. ~~Stawa i uznaw~~ Najwybitniejszych zaś spotyka sława i uznanie. Do grona ~~szerokich~~ Do tego grona zaliczał się Albrecht Dürer. Był wykształcony, ~~podni~~ odbywał podróże do m.in. Włoch - artystycznego centrum ówczesnej Europy.

Jego pojęcie o samym sobie jest świetnie widoczne w Autoportrecie, ~~zob~~ gdzie przedstawia siebie jako Chrystusa. Forma dzieła przypomina ikonę, a Dürer ~~z~~ jest przedstawiony w typie Salvator mundi. ~~W~~ ~~te~~ w jednej ręce trzyma srebrną kulę, ~~w drugiej~~ (w tym detalu dobrze widać kunszt jego malarstwa), drugą zaś podnosi na znak wstygostawienia.

~~Przed~~ Jest to autoportret w ~~stylu~~ <sup>typie</sup> en face, na czarnym tle. ~~Dürer ubrany jest w~~ ~~futro, którego każdy wie~~ ~~Obraz~~ ~~utrzymany~~ kompozycja jest monumentalna i statyczna. Kolorystycznie utrzymana w brązach i ugrach z kilkoma kontrastowymi elementami. Zdecydowanie jest to podkreślenie pozycji Dürera, jako genialnego artysty, we wtaśnym i ogólnym mniemaniu.

Autoportrety, ~~poza~~ ~~właścicielami~~ są prócz bycia wyrazem mitosis wtaśnej, mogą pohazywać też kondycję artysty. Świetnym przykładem, mogą być autoportrety Rembrandta van Rijn, który przez całe życie wykonał ich cał de wiele. Porównywanie tych dzieł robi pionuniję wrażenie. ~~Je~~ ~~s~~ Można dzięki nim obejrzeć drogę życia człowieka, od młodego, bogatego i otoczonego mitosis mieszczanina, do ~~właścu~~ ~~mężczyzny~~ ~~niekhanego~~ chorobami, zależnieniami i biedą. Jeden z ostatnich autoportretów, z lat 80tych XVII w., przedstawia Rembrandta jako wpmiszzonego zyciem starca. ~~Koloryst~~ ~~Gama~~ ~~barwne~~ jest wąskie, dominują brązy i ~~postanowienie~~ <sup>ugny.</sup> kolorystyczna jest ciemna. ~~Jedyn~~ ~~Farba~~ ~~nałożona~~ ~~impastami~~ ~~podkreśla~~ ~~bliskość~~ pewną chorobliwość w postaci, która jest jedynym elementem wytaśnającym się z mrołu. Rembrandt jest tu stary, ubrany w nienaturalnych barwach, sprawia wrażenie ~~Amajnt~~ ~~wieszczęści~~ ~~wymiszzonego~~ ~~i~~ ~~zmęchanego~~ ~~zyciem~~.





~~Podsumowując~~, autoportrety w malarstwie mają różne funkcje, ~~jednak~~ ~~niektóre~~ są manifestem ~~o~~ pewności siebie, imie zaś relacjonują stan artysty. Wskazują je jednak ~~być~~ dotykające najintymniejszych sfer w życiu twórcy, ~~być~~ ~~chodzi~~ o jego zarówno w sferze psychicznej, jak i fizycznej.

### Wnioski i rekomendacje

1. W tym roku najtrudniejsza dla zdających okazała się część testowa. Analiza wyników tegorocznej matury pokazuje, że najsłabszą stroną maturzystów jest znajomość konkretnych dzieł, ich tytułów, autorów, czasu powstania i środowisk artystycznych. Zdający często wykazują się pobieżną wiedzą na temat dzieł sztuki, podając tylko jedną z wymaganych w zadaniu informacji, np. tylko autora lub tylko tytuł. Zadania sprawdzające szerszy kontekst powstania dzieła także sprawiają znaczną trudność. Dlatego należy zwrócić uwagę, aby zdający całościowo patrzyli na zagadnienia związane z historią sztuki.
2. Duży problem stanowi także znajomość terminologii charakterystycznej dla historii sztuki. Poza znajomością pojęć należy także rozwijać umiejętność wykorzystania ich w praktyce. Zadania dotyczące analizy dzieł sztuki oraz wypracowania pokazały, że zdający nie potrafią zastosować fachowej terminologii opisując dzieła sztuki. Coraz częściej w pracach pojawia się język potoczny lub maturzyści, nie znając odpowiednich terminów, posługują się formą opisową. W toku kształcenia należy zwrócić uwagę na doskonalenie wiedzy z zakresu terminologii oraz umiejętności wykorzystania jej przy opisie i analizie dzieł sztuki.
3. Tegoroczne prace maturalne wykazują na niedostateczną wiedzę z zakresu sztuki XX wieku, zwłaszcza jej II połowy. Jest to niestety stała tendencja, która pokazuje, że ten materiał jest dla zdających trudny. Dzieła te często są niekonwencjonalne i wykorzystują nowe techniki. Dlatego przygotowując się do egzaminu z historii sztuki, należy zwrócić uwagę na dogłębne zapoznanie się ze sztuką XX wieku.

Analiza wypracowań pokazała, że często maturzyści nie czytają dokładnie poleceń, co przekłada się na realizację tematu. Było to widoczne zwłaszcza w wypracowaniach na temat 1. – wielu zdających straciło punkty, ponieważ omówiło tylko dzieła malarskie. Należy zwracać uwagę uczniom, aby uważnie czytali polecenia oraz przy wyborze przykładów do omówienia kierowali się wymaganiami postawionymi w temacie

## Język łaciński i kultura antyczna

### Opis arkusza egzaminu maturalnego

W roku szkolnym 2020/2021 egzamin maturalny z języka łacińskiego i kultury antycznej został przeprowadzany na podstawie wymagań egzaminacyjnych określonych w załączniku nr 2 do rozporządzenia Ministra Edukacji Narodowej z dnia 20 marca 2020 r.<sup>1</sup>

Arkusz egzaminacyjny z języka łacińskiego i kultury antycznej na poziomie rozszerzonym składał się z trzech części i zawierał 11 zadań.

W pierwszej części zdający dokonywał autorskiego przekładu oryginalnego tekstu łacińskiego na język polski, a także rozwiązywał zadania, które sprawdzały znajomość realiów historyczno-kulturowych oraz literatury, filozofii i wybranych zagadnień z historii Greków i Rzymian. Druga część arkusza wymagała rozwiązania testu leksykalno-gramatycznego opartego na słownictwie oryginalnego tekstu łacińskiego zamieszczonego w części pierwszej. Celem części trzeciej było napisanie w języku polskim wypracowania na określony w zadaniu temat związany z działalnością Gajusza Juliusza Cezara.

Zadania sprawdzały wiadomości i umiejętności opisane w podstawie programowej kształcenia ogólnego dla przedmiotu język łaciński i kultura antyczna na IV etapie edukacyjnym.

Za poprawne rozwiązanie wszystkich zadań zdający mógł otrzymać 60 punktów, z czego za tłumaczenie tekstu można było uzyskać 30 punktów, za rozwiązanie testu – 15 punktów, a za wypracowanie na temat kultury antycznej – 15 punktów.

### Dane dotyczące populacji zdających

TABELA 1. ZDAJĄCY ROZWIĄZUJĄCY ZADANIA W ARKUSZU STANDARDOWYM\*

| Liczba zdających                                    |  | O**       | L        | W        | Z        |
|---|--|-----------|----------|----------|----------|
| Zdający rozwiązujący zadania w arkuszu standardowym | <b>ogółem</b>  | <b>12</b> | <b>1</b> | <b>6</b> | <b>5</b> |
|   | z liceów ogólnokształcących                            | 11        | 0        | 6        | 5        |
|   | z techników  | 1         | 1        | 0        | 0        |
|   | ze szkół na wsi  | 0         | 0        | 0        | 0        |
|   | ze szkół w miastach do 20 tys. mieszkańców             | 0         | 0        | 0        | 0        |
|   | ze szkół w miastach od 20 tys. do 100 tys. mieszkańców | 5         | 0        | 3        | 2        |
|   | ze szkół w miastach powyżej 100 tys. mieszkańców       | 7         | 1        | 3        | 3        |
|   | ze szkół publicznych                                   | 10        | 1        | 6        | 3        |
|   | ze szkół niepublicznych                                | 2         | 0        | 0        | 2        |
|   | Kobiety  | 5         | 0        | 3        | 2        |
|   | Mężczyźni  | 7         | 1        | 3        | 3        |
|   | bez dysfunkcji   | 11        | 1        | 5        | 5        |
|   | z dysleksją rozwojową                                  | 1         | 0        | 1        | 0        |

\* Dane w tabeli dotyczą tegorocznych absolwentów.

\*\* O – Okręg; L – woj. lubuskie; W – woj. wielkopolskie; Z – woj. zachodniopomorskie

Z egzaminu zwolniono 2 osoby – 1 laureata i 1 finalistę Olimpiady Języka Łacińskiego.

<sup>1</sup> Załącznik nr 2 do rozporządzenia Ministra Edukacji Narodowej z dnia 20 marca 2020 r. w sprawie szczególnych rozwiązań w okresie czasowego ograniczenia funkcjonowania jednostek systemu oświaty w związku z zapobieganiem, przeciwdziałaniem i zwalczaniem COVID-19 (Dz.U. poz.493, z późn. zm.).

**TABELA 2.** ZDAJĄCY ROZWIĄZUJĄCY ZADANIA W ARKUSZACH DOSTOSOWANYCH

|  |  |          |
|--|--|----------|
| Zdający rozwiązujący zadania w arkuszach dostosowanych | z autyzmem, w tym z zespołem Aspergera                                   | 0        |
|  | słabowidzący   | 0        |
|  | niewidomi  | 0        |
|  | słabosłyszący  | 0        |
|  | niemy  | 0        |
|  | z niepełnosprawnością ruchową spowodowaną mózgowym porażeniem dziecięcym | 0        |
|  | <b>Ogółem</b>  | <b>0</b> |

## Przebieg egzaminu

**TABELA 3.** INFORMACJE DOTYCZĄCE PRZEBIEGU EGZAMINU

|   |                    |   |   |
|---|--------------------|---|---|
| Termin egzaminu                                 |                    | 4 maja 2021 r.  |   |
| Czas trwania egzaminu dla arkusza standardowego |                    | 180 minut   |   |
| Liczba szkół                                    |                    | 11  |   |
| Liczba zespołów egzaminatorów                   |                    | zespół krajowy sprawdzający w OKE w Łodzi   |   |
| Liczba egzaminatorów                            |                    |   |   |
| Liczba obserwatorów <sup>2</sup> (§ 8 ust. 1)   |                    | 0   |   |
| Liczba unieważnień <sup>3</sup>                 | w przypadku:       |   |   |
|   | art. 44zzv pkt 1   | stwierdzenia niesamodzielnego rozwiązywania zadań przez zdającego                                 | 0 |
|   | art. 44zzv pkt 2   | wniesienia lub korzystania przez zdającego w sali egzaminacyjnej z urządzenia telekomunikacyjnego | 0 |
|   | art. 44zzv pkt 3   | zakłócenia przez zdającego prawidłowego przebiegu egzaminu  | 0 |
|   | art. 44zzw ust. 1  | stwierdzenia podczas sprawdzania pracy niesamodzielnego rozwiązywania zadań przez zdającego       | 0 |
|   | art. 44zzy ust. 7  | stwierdzenie naruszenia przepisów dotyczących przeprowadzenia egzaminu maturalnego                | 0 |
|   | art. 44zzy ust. 10 | niemożność ustalenia wyniku (np. zaginięcie karty odpowiedzi)                                     | 0 |
| Liczba wglądów <sup>3</sup> (art. 44zzz)        |                    | 0   |   |

<sup>2</sup> Rozporządzenie Ministra Edukacji Narodowej z dnia 21 grudnia 2016 r. w sprawie szczegółowych warunków i sposobu przeprowadzania egzaminu gimnazjalnego i egzaminu maturalnego (Dz.U. z 2016 r. poz. 2223, z późn. zm.).

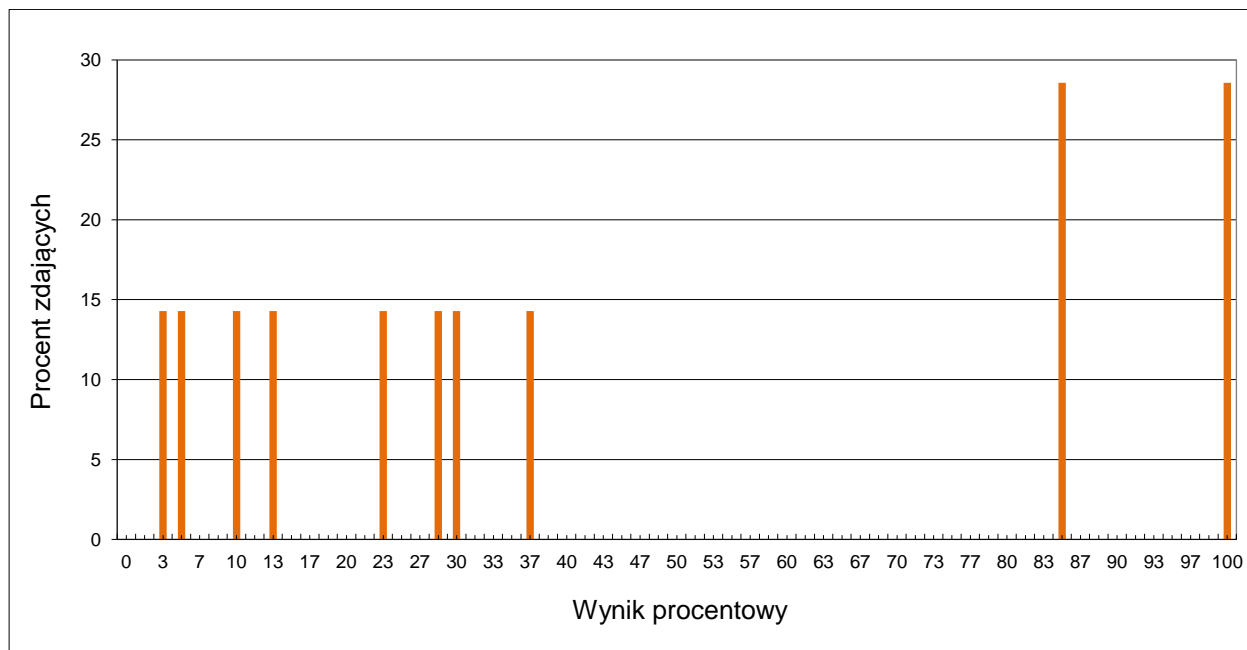
<sup>3</sup> Ustawa o systemie oświaty (Dz.U. z 2020 r. poz. 1327, z późn. zm.).



## Podstawowe dane statystyczne

### Wyniki zdających

**WYKRES 1.** ROZKŁAD WYNIKÓW ZDAJĄCYCH (DLA WSZYSTKICH ZDAJĄCYCH W OKRĘGU)



**TABELA 4.** WYNIKI ZDAJĄCYCH – PARAMETRY STATYSTYCZNE\* (DLA WSZYSTKICH ZDAJĄCYCH W OKRĘGU)

| Zdający                     | Liczba zdających | Minimum (%) | Maksimum (%) | Mediana (%) | Modalna (%) | Średnia (%) | Odchylenie standardowe (%) |
|-----------------------------|------------------|-------------|--------------|-------------|-------------|-------------|----------------------------|
| <b>ogółem</b>               | <b>12</b>        | -           | -            | -           | -           | <b>43</b>   | -                          |
| w tym:                      |                  |             |              |             |             |             |                            |
| z liceów ogólnokształcących | 11               | -           | -            | -           | -           | 47          | -                          |
| z techników                 | 1                | -           | -            | -           | -           | 13          | -                          |

\* Dane dotyczą wszystkich tegorocznych absolwentów. Parametry statystyczne są podane dla grup liczących 30 lub więcej zdających.

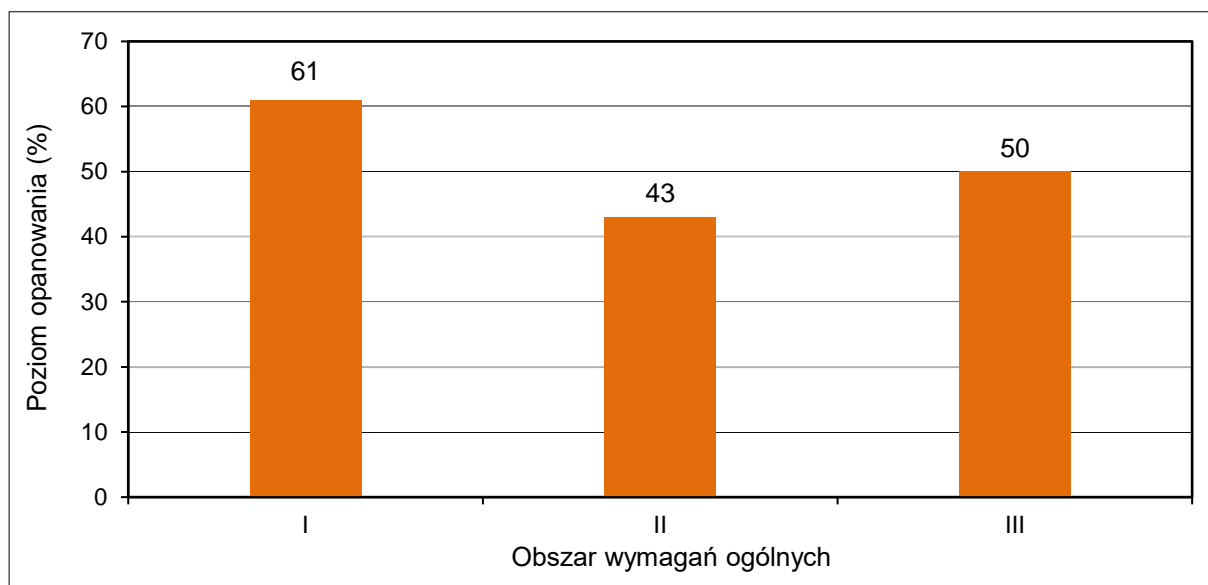
## Poziom wykonania zadań

TABELA 5. POZIOM WYKONANIA ZADAŃ (DLA WSZYSTKICH ZDAJĄCYCH W OKRĘGU)

| Wymagania egzaminacyjne |   |  |                              |
|-------------------------|---|--|------------------------------|
| Nr zad.                 | Wymagania ogólne  | Wymagania szczegółowe<br><i>Gdy wymaganie szczegółowe dotyczy materiału III etapu edukacyjnego, dopisano (G), a gdy zakresu podstawowego IV etapu, dopisano (P).</i>   | Poziom wykonania zadania (%) |
| 1.                      | II. Tworzenie wypowiedzi – przekład na język polski.<br>I. Odbiór wypowiedzi i wykorzystanie zawartych w nich informacji. | Zdający:<br>2.1) dokonuje samodzielnego przekładu na język polski łacińskiego tekstu, korzystając ze słownika łacińsko-polskiego, oddaje w przekładzie ogólny charakter i funkcję tłumaczonego tekstu; znajduje właściwe polskie odpowiedniki leksykalne dla łacińskich wyrazów i struktur; stosuje poprawne techniki przekładu; redaguje przekład spójny i poprawny stylistycznie;<br>2.3) wykorzystuje posiadaną wiedzę z zakresu kultury antycznej dla sporządzenia przekładu;<br>1.1) rozpoznaje formy morfologiczne [...];<br>1.2) identyfikuje charakterystyczne dla łaciny konstrukcje składniowe [...];<br>1.5) wykorzystuje wiedzę o antyku do odczytywania sensu tekstów łacińskich [...]. | 37                           |
| 2.                      | I. Odbiór wypowiedzi i wykorzystanie zawartych w nich informacji.<br>III. Analiza i interpretacja tekstów kultury.        | Zdający:<br>1.7) wskazuje najważniejsze osiągnięcia kultury antycznej [...] postawy obywatelskie;<br>3.1) [...] interpretuje fakty i zdarzenia historyczne; selekcjonuje wiadomości i je wykorzystuje do wykonania postawionych zadań.   | 17                           |
| 3.                      | I. Odbiór wypowiedzi i wykorzystanie zawartych w nich informacji.<br>III. Analiza i interpretacja tekstów kultury.        | Zdający:<br>1.4) wymienia wyrazy pochodzenia łacińskiego funkcjonujące jako terminy w różnych dziedzinach; dostrzega związki języka polskiego z językiem łacińskim; wyjaśnia etymologię wyrazów w języku polskim, opierając się na leksyce łacińskiej;<br>1.6) wyjaśnia związki kultury europejskiej, zwłaszcza polskiej, z kulturą antyczną [...];<br>3.1) dostrzega antyczne źródła konkretnych zjawisk naszej cywilizacji i kultury [...].  | 83                           |
| 4.                      | I. Odbiór wypowiedzi i wykorzystanie zawartych w nich informacji.<br>III. Analiza i interpretacja tekstów kultury.        | Zdający:<br>1.7) wskazuje najważniejsze osiągnięcia kultury antycznej [...] nauka i wynalazki w starożytności, postawy obywatelskie;<br>3.1) [...] interpretuje fakty i zdarzenia historyczne; selekcjonuje wiadomości i je wykorzystuje do wykonania postawionych zadań.  | 33                           |

|    |   |   |    |
|----|---|---|----|
| 5. | I. Odbiór wypowiedzi i wykorzystanie zawartych w nich informacji.   | Zdający:<br>1.5) wykorzystuje wiedzę o antyku do odczytania sensu tekstów łacińskich i w przekładzie dotyczących [...] życia politycznego (ustrój [...] Rzymu) [...];<br>1.7) wskazuje najważniejsze osiągnięcia kultury antycznej [...] postawy obywatelskie.  | 42 |
| 6. | I. Odbiór wypowiedzi i wykorzystanie zawartych w nich informacji.<br>III. Analiza i interpretacja tekstów łacińskich. | Zdający:<br>1.5) wykorzystuje wiedzę o antyku do odczytywania sensu tekstów łacińskich [...] dotyczących [...] życia politycznego [...];<br>3.1) [...] interpretuje fakty i zdarzenia historyczne; selekcjonuje wiadomości i je wykorzystuje do wykonania postawionych zadań.   | 83 |
| 7. | I. Odbiór wypowiedzi i wykorzystanie zawartych w nich informacji.   | Zdający:<br>1.1) rozpoznaje formy morfologiczne (formy fleksyjne rzeczowników deklinacji 1–5 [...]; stronę czynną i bierną czasowników we wszystkich czasach w indykativie i koniunktiwie; infinitivus activi i passivi praesentis, perfecti; [...] oraz ich funkcje semantyczne i zastosowanie składniowe;<br>1.2) identyfikuje charakterystyczne dla łaciny konstrukcje składniowe: [...] struktura składniowa zdania w stronie czynnej i biernej; funkcje składniowe i semantyczne rzeczownika w poszczególnych przypadkach; [...] konstrukcje składniowe charakterystyczne dla łaciny: accusativus cum infinitivo, nominativus cum infinitivo, [...] dativus possessivus [...];<br>1.3) dokonuje transformacji gramatycznych: [...] tworzy formy czasownikowe w czasach głównych i historycznych, w trybach, stronach i liczbach; dokonuje transformacji gramatycznych w zakresie konstrukcji składniowych (accusativus cum infinitivo, nominativus cum infinitivo, [...] dativus possessivus [...]). | 33 |
| 8. | I. Odbiór wypowiedzi i wykorzystanie zawartych w nich informacji.   | Zdający:<br>1.1) rozpoznaje formy morfologiczne ([...] participia (praesentis activi i perfecti passivi) [...];<br>1.2) identyfikuje charakterystyczne dla łaciny konstrukcje składniowe: [...] ([...] participium praesentis activi i perfecti passivi) [...].   | 33 |
| 9. | I. Odbiór wypowiedzi i wykorzystanie zawartych w nich informacji.   | Zdający:<br>1.1) rozpoznaje formy morfologiczne (formy fleksyjne rzeczowników deklinacji 1–5 oraz przymiotników deklinacji 1–3; [...] stronę czynną i bierną czasowników we wszystkich czasach w indykativie i koniunktiwie; [...] participia (praesentis activi i perfecti passivi); [...] oraz ich funkcje semantyczne i zastosowanie składniowe;<br>1.2) identyfikuje charakterystyczne dla łaciny konstrukcje składniowe: [...] struktura składniowa zdania w stronie czynnej i biernej; funkcje składniowe i semantyczne rzeczownika w poszczególnych przypadkach; funkcje składniowe i semantyczne nieosobowych form czasownika ([...] participium  | 61 |

|     |   |  |    |
|-----|---|--|----|
|     |   | praesentis activi i perfecti passivi); konstrukcje składniowe charakterystyczne dla łaciny: [...] ablativus absolutus; [...] consecutio temporum; zdania podrzędne z indikativem i koniunktywem.   |    |
| 10. | I. Odbiór wypowiedzi i wykorzystanie zawartych w nich informacji.   | Zdający:<br>1.1) rozpoznaje formy morfologiczne (formy fleksyjne [...] przymiotników deklinacji 1–3; [...] regularne i nieregularne stopniowanie przymiotników [...]);<br>1.3) dokonuje transformacji gramatycznych: [...] stopniuje przymiotniki [...].   | 50 |
| 11. | I. Odbiór wypowiedzi i wykorzystanie zawartych w nich informacji.<br>II. Tworzenie wypowiedzi [...].<br>III. Analiza i interpretacja tekstów kultury. | Zdający:<br>3.1) dostrzega antyczne źródła konkretnych zjawisk naszej cywilizacji i kultury – samodzielnie analizuje i syntetyzuje treści zawarte w tekstach łacińskich i w przekładzie; interpretuje fakty i zdarzenia historyczne; selekcjonuje wiadomości i je wykorzystuje do wykonania postawionych zadań;<br>3.2) integruje wiedzę z różnych dziedzin do wyrażania i uzasadniania swojego punktu widzenia (język, zjawiska społeczne i polityczne, geografia świata antycznego, wydarzenia z dziedziny kultury);<br>2.2) tworzy wypowiedzi z wykorzystaniem popularnych łacińskich terminów z różnych dziedzin;<br>1.5) wykorzystuje wiedzę o antyku do odczytywania sensu tekstów łacińskich i w przekładzie dotyczących [...] sztuki oraz architektury Greków i Rzymian, filozofii, życia politycznego [...], literatury rzymskiej, [...] wybranych zagadnień z życia codziennego [...] Rzymian [...];<br>1.7) wskazuje najważniejsze osiągnięcia kultury antycznej – prawo rzymskie, [...] nauka i wynalazki w starożytności, postawy obywatelskie. | 49 |

**WYKRES 2.** POZIOM WYKONANIA ZADAŃ W OBSZARZE WYMAGAŃ OGÓLNYCH

## Komentarz

### Analiza jakościowa zadań

Średni wynik tegorocznego egzaminu maturalnego z języka łacińskiego i kultury antycznej wyniósł 49%. Maturzyści najlepiej poradzili sobie z zadaniami z I obszaru wymagań ogólnych (*Odbiór wypowiedzi i wykorzystanie zawartych w nich informacji*), dla zakresu którego poziom opanowania wyniósł 61%. Trudniejsze okazały się zadania z obszaru III (*Analiza i interpretacja tekstów kultury*) i II obszaru wymagań ogólnych (*Tworzenie wypowiedzi*), dla których zakres poziomu opanowania wyniósł odpowiednio 50% i 43%.

Arkusze egzaminacyjne składały się z 11 zadań. Zadanie 1. polegało na tłumaczeniu tekstu łacińskiego, zadania od 2. do 6. włącznie odwoływały się ogólnie do wiedzy o antyku, w tym głównie do historii starożytnego Rzymu, zadania od 7. do 10. wymagały wiedzy z zakresu gramatyki łacińskiej. W ostatnim zadaniu – 11., należało napisać wypracowanie na podany temat.

### Stopień opanowania wiedzy i umiejętności sprawdzanych w poszczególnych zadaniach

Zadanie 1. polegało na przetłumaczeniu passusu z pierwszej księgi *Commentarii de bello civili* Gajusza Juliusza Cezara. Jego treść stanowiła zamkniętą opowieść o reakcji opozycji na wieść o zbliżaniu się wojsk Cezara do Rzymu na początku 49 roku p.n.e. Tekst został opatrzony objaśnieniami, w których znalazły się nie tylko wyjaśnienia imion własnych i nazw geograficznych ale także miejsc w tekście, które mogłyby sprawiać większe trudności w przekładzie. Na ogół tekst został dobrze zrozumiany, chociaż tłumaczący nie ustrzegli się błędów, wynikających z nie dość dobrze opanowanej gramatyki. Poziom wykonania tego zadania ukształtował się na poziomie 43%. Jest to stała tendencja wynikająca z faktu, że

przekład tekstu łacińskiego na język polski wymaga od maturzysty kompletnej wiedzy z gramatyki języka łacińskiego, a w mniejszym stopniu umiejętności translatorskich.

Najwięcej problemów sprawiało tłumaczenie dwóch zdań.

Pierwsze z nich brzmiało: *Hunc Marcellus collega et plerique magistratus consecuti sunt.*

Przykład błędnego tłumaczenia:

*Ten pozyskał sobie Marcellusa i liczni urzędnicy przyłączyli się.*

Przykład poprawnego dosłownego tłumaczenia (ad verbum):

*Podążył za nim kolega na urządzie, Marcellus, oraz liczni urzędnicy.*

Przykład poprawnego tłumaczenia (ad sensum):

*W jego ślady poszli jego kolega w konsulacie, Marcellus, i większość urzędników.*

Komentarz: Autor błędnego tłumaczenia popełnił podstawowy błąd, polegający na złej identyfikacji podmiotu. W zdaniu łacińskim stoi w mianowniku, a maturzysta uznał, że jest nim zaimek w bierniku (*hunc*). Podmiotem jest *Marcellus* i *plerique magistratus*. Tym bardziej, że wskazuje na to orzeczenie, które jest w liczbie mnogiej (*consecuti sunt*). Ponadto nie przetłumaczył *collega*, a czasownikowi *consequor* przypisał znaczenie, którego nie ma w słowniku (pozyskał). Ze zdania pojedynczego, zrobił złożone. Chociaż zdanie wydawało się być łatwe do tłumaczenia, przysporzyło nieco trudności.

Drugie ze zdań brzmiało: *Capuae primum se confirmant et colligunt delectumque colonorum habere instituunt.*

Przykład błędnego tłumaczenia:

*W Kapui pierwszej wzmacniają i gromadzą oddziały i urządzają osady.*

Przykład poprawnego tłumaczenia:

*Najpierw wzmacniają i jednoczą się w Kapui i ustanawiają przeprowadzenie poborów z osadników.*

Komentarz: Podobnie, jak wyżej, tak i tutaj błędne tłumaczenie wynika z zaskakującego braku podstawowych informacji o gramatyce języka łacińskiego, które uczeń otrzymuje na pierwszych lekcjach. *Capuae primum* zostało przetłumaczone jako „w Kapui pierwszej”. O ile poprawny jest przekład „w Kapui” (składnia miast), o tyle dziwi połączenie *Capuae primum*. Już na pierwszy rzut oka widać, że końcówki obu wyrazów są różne i nie można traktować *primum* jako przydawki do Kapui. Gdyby tak było, całość wyglądałaby tak: *Capuae primae*. *Primum* powinno być więc przetłumaczone jako „najpierw”. Autor błędnego przekładu nie zauważył też zaimka *se*, co spowodowało, że źle przełożył czasownik *confirmant*. Dobrze przełożył jedynie czasownik *colligunt*, ale dopełnienie do niego jest całkowicie błędne, gdyż kolejne w zdaniu wyrazy są zależne od czasownika *instituunt*. Podobnie, jak w przypadku wcześniejszego zdania, to także nie powinno sprawiać trudności, gdyż poza składnią miast, nie ma tu w istocie żadnych „pułapek” translologicznych.

Poniżej przykład dobrego tłumaczenia całego tekstu.

*Gdy te wieści (o tych sprawach) dotarły do Rzymu, nagle wszystkich ogarnęło wielkie przerażenie. Konsul Lentulus przybył, żeby otworzył skarbiec i wyjął pieniądze przeznaczone Pompejuszowi zgodnie z postanowieniem Senatu, natychmiast po otwarciu skarbca uciekł z miasta (Rzymu). Bowiem fałszywie rozprowadano, że Cezar nadciąga i jest tuż tuż ze swoją jazdą. W jego ślady (tzn. Lentulusa) poszli jego kolega (współsprawujący urząd) w konsulacie Marcellus i większość urzędników. Poprzedniego dnia Gnejusz Pompejusz wyruszył z Rzymu i udał się do legionów, które zostawił w Apulii na leże zimowe. Ogłoszone zostają pobory do wojska w pobliżu Rzymu; wydaje się, że aż do Kapui nic nie jest bezpieczne. Najpierw umacniają się i jednoczą w Kapui i ustanawiają przeprowadzenie poboru z chłopów/osadników. Gladiatorom, których Cezar trzymał tutaj w szkole przygotowawczej (do igrzysk), przyprowadzonym na forum Lentulus dodaje otuchy nadzieją wolności, przydzielił im konie i kazał podążać za sobą.*

Zadania od 2. do 6. służyły sprawdzeniu podstawowej wiedzy z zakresu kultury antycznej i nawiązywały tematycznie do problematyki poruszonej w tekście oryginalnym z zadania 1.

Najsłabiej w tej części arkusza zdający poradzieli sobie z zadaniem 2., w którym należało uzupełnić zdanie dwoma informacjami dotyczącymi najważniejszej bitwy między Cezarem a Pompejuszem. Maturzyści stosunkowo słabo orientowali się, gdzie została stoczona ta bitwa. Obok poprawnej odpowiedzi (Farsalos), pojawiało się Akcjum, Rubikon czy Kapua (prawdopodobnie zasugerowana tekstem). Uderza brak wiedzy, którą można nabyć nie tylko na lekcjach łaciny ale też historii. Poziom wykonania tego zadania wyniósł 43%.

Zadanie 3. miało charakter otwartego i polegało na wyjaśnieniu, jak zmieniło się znaczenie łacińskiego rzeczownika *forum* od starożytności do czasów współczesnych. Maturzyści bardzo dobrze realizują zadania polegające na rozumieniu znaczenia terminów z kultury antycznej i potrafią wyjaśnić ich znaczenie w obecnych czasach. Zadanie to okazało się łatwe, a poziom wykonania wyniósł aż 89%.

Zadanie 4. polegało na ocenie prawdziwości trzech zdań (*verum/falsum*). Za trzy poprawne odpowiedzi można było uzyskać 1 punkt. Średni wynik za to zadanie wyniósł 64%, co wynika z faktu, że w przypadku nawet jednej niepoprawnej odpowiedzi maturzysta nie otrzymywał punktu.

Zadanie 5., w którym odpowiadający miał podać trzy nazwy urzędów w republikańskim Rzymie okazało się umiarkowanie trudne (poziom wykonania 59%). Wiedza, która była potrzebna do prawidłowej odpowiedzi wiąże się z obszarem historii starożytnej, a ta wydaje się sprawiać trudności zdającym maturę z języka łacińskiego i kultury antycznej.

Łatwe okazało się zadanie 6., którego rozwiązanie polegało na wybraniu spośród podanych sześciu sentencji dwóch, przypisywanych Cezarowi. Maturzyści na ogół trafnie wykorzystali swoją wiedzę o kulturze antycznej.

Zadania od 7. do 10. sprawdzały znajomość gramatyki języka łacińskiego. Tę część egzaminu uczniowie rozwiązywali słabiej, ale należy zauważyć, że w żadnym z zadań poziom wykonania nie był niższy niż 40%.



W zadaniu 7. należało dokonać transformacji gramatycznej zdań, przy zachowaniu znaczenia zdań wyjściowych. Okazało się, że było to najtrudniejsze zadanie w arkuszu. Poziom wykonania tego zadania wyniósł 40%.

Przykładowe błędne odpowiedzi:

- 1.: Caesar adventare nuntiabatur – Romani nuntiabant **Caesare advente**.
- 2.: Lentulus pecuniam profert – Pecunia **a Lentulo proferuntur**.
- 3.: Caesar gladiatores in ludo habebat – Caesari **Gladiatores in ludo sunt**.

Poprawne transformacje:

- 1.: *Romani nuntiabant Caesarem adventare*.
- 2.: *Pecunia a Lentulo profertur*.
- 3.: *Caesari gladiatores in ludo erant*.

Komentarz: Zadanie okazało się trudne, gdyż w większości przypadków maturzyści popełniali błędy, spowodowane niedostosowaniem liczby i czasu czasownika. W pierwszym przypadku błąd polega jednak na czym innym, a mianowicie zdający zamiast składni ACI zastosował składnię Ablativus absolutus i to źle, gdyż poprawnie participium powinno brzmieć *adveniente*. Dwa kolejne zdania przynoszą błędy w liczbie. Pieniądze w języku polskim to liczba mnoga, natomiast w języku łacińskim pojedyncza. Stąd błędnie *proferuntur*. W zdaniu 3. powinien zostać użyty czas *imperfectum*, który odpowiadał *habebat*, a został użyty *praesens*. Co ciekawe, zazwyczaj składnia występująca w tym zdaniu została trafnie rozpoznana (*Dativus possessoris*).

Zadanie 8. wymagało od zdającego znajomości fleksji i rozpoznawania imiesłowów. Zdanie, które wydaje się łatwe, przysporzyło trudności zdającym (poziom wykonania – 54%). Jest to zdanie bezpośrednio zaczerpnięte z tekstu i być może maturzyści, którzy źle przetłumaczyli je, w tekście nie potrafili dobrze rozpoznać imiesłowu w części gramatycznej.

Zadanie 9. polegało na decyzji, czy podane w nim trzy zdania odpowiadają swoim odpowiednikom, które poprzedził znak równości. Maturzysta przy odpowiedzi powinien użyć odpowiedniego kwalifikatora *verum/falsum*. Chociaż zadanie wymagało bardzo dobrej znajomości gramatyki łacińskiej (w tym zdań z *cum, ut*) oraz zrozumienia porównywanych zdań, jego rozwiązanie wypadło bardzo dobrze (poziom wykonania – 68%).

Zadanie 10. sprawdzało umiejętność stopniowania przymiotników. Poziom wykonania zadania wyniósł 58%, co świadczy o tym, że maturzyści nie najlepiej opanowali stopniowanie przymiotników.

## Wypracowanie

Temat wypracowania dotyczył działalności Gajusza Juliusza Cezara i uzasadnienia czym zasłużył on na zaszczytne miejsce w dziejach naszej kultury. Należało odnieść się do wiedzy własnej oraz zamieszczonych w arkuszu materiałów źródłowych.

Maturzyści poradzili sobie z tym zadaniem średnio (poziom wykonania – 50%). Jedni ograniczyli się tylko do analizy źródeł, nie odwołując się do własnej wiedzy. Inni pisali tylko ogólnikowo, nie popierając wypowiedzi żadnymi przykładami i nie odwołując się do podanych źródeł. Znalazły się jednak prace dojrzałe, których autorzy nie tylko poprawnie analizowali

materiał źródłowy, znali najważniejsze osiągnięcia Cezara, ale też potrafili rozpoznać jego postać w późniejszych niż antyk tekstach kultury.

Poniżej przykład wypracowani, które zostało ocenione na 15 punktów.

Julian Cezar to postać bardzo bogata i storowa, a sensem wywyższenia się, postawie postycjach klasyfikacji moralnych i ocen. Wprowadza Dante w „Bożiej Komedii” umieścić „byrensbójców”, Brutusa i Korjusa, w kuzgach pielichnych, to nie możemy jednak zapomnieć, że to <sup>niebnie</sup> on, pnylicznie chciał być „dictator in perpetuum” nowego republie rymskiej ~~któ~~ wrót qułidi do trumny starego ustroju. Dzieła transformacji doświadczył już <sup>subtemiej</sup> ponny doświadczeń poprzednie jego po przybnowy sgn, Oletowian August, który ojca ~~ustroju~~ i sam ~~warunek~~ rps.

5 temacie „divi filius” – synu boga. Mianowicie, ~~z~~ należy w pełni zgodzić się z przytoczonym edycją edycją Aleksandra Krawczyka, który zwrócił uwagę na jeden z swoich historycznych powieści.

Nie należy od razu Cerere jako podtytułu myślny pomysł, że było on czymś nie tylko w tym celu. Było to otwarte wyrażenie gwałtowności i uwrażliwienie wyrażenie w dziele obywatelskiego słowa i doświadczenia: język i kultura grecka są jako wyjątkowo bogate źródłem „cywilizacyjnym”, a także – walczyć przed wyjątkiem – gwałtowne • edukacji grammatycznej i historycznej, która miała przygotować nas do do uczestnictwa w życiu publicznym • jako powieści, insce wy polityce (Krawczyka także odnosi Krawczyka w „de Institutione oratore”) – jego krotki, humor i elegancji styl podziwiał • nie tylko J. Bocheński (ir. 1), ale już starożytni. Znamy podziwiał Cicerona, który zachwycił się jego „prototypem” pisarstwa i „~~z~~ „*nunc est ira et studio*”, który to standard wyrażenia <sup>historyk</sup> ~~z~~ Thucydides. Inne jest również metafora Bocheńskiego – jego styl przypominał rybitwo i przynajmniej przemianę wojenną.

Cesarz zastanawiał się, jak nie tylko  
 pamiątki "Comentarii de bello civili",  
 czyli o wojny domowej, ~~o~~ oraz  
 "Comentarii de bello gallico", czyli o  
 wojny z Galami (galijskiej), ale również  
 o zapisać dietę jedyńca, w  
 którym rozstrzygnął dyktando napisanej:  
 czy jest analogia, droga, analogii,  
 czy tej analogii? W opisie widać -  
 analogia to coś nieregularny i niestandardny,  
 a analogie - graniczny i uproszczony.  
 To <sup>stąd?</sup> wypływa, że przez Galów  
 Monte Milana w "Nyktores quid"  
 również ~~zwraca~~ zwraca uwagę na zwrócić  
 Cesarz i astronomię i kalendarzem,  
 z którym to miał się dotychczas zapisać,  
 później urodził Pontifex Maximus. Jego  
 reforma <sup>z 46 r. p.n.e.</sup> polegała na tym, że wprowadził  
 dzień przestępny co około lata oraz  
 przesuwał powstał roku na rok. ~~W~~  
 W reformowanym kalendarz, zwany julijanus,  
 obowiązywał w Europie aż do reformy  
 dokonanej przez papieża Gregorza w  
~~1582~~ 1582 r. (reforma gregoriańska),  
 a w Polsce aż do czasu reformy  
 bolszewickiej. Miał jedną wadę: w istocie należało  
 dodać nie o imię ilości dni, więc jeden  
 dzień w roku przestępny. Takie było r. 1582 r.





Portań Ceram miasta i we wptyr na  
 wielu psiniejm sie tyke za wptyr na  
 efomy legendara. Jui rano jego imng  
 staco rir ~~na ~~stacym~~ stacy~~ nicumimng  
 studiumu lejotram politycmego - to -  
 od niego pochodi stowa "ceram". Dziejciadek  
 Podboj Galii sprowadat ror, ie kraj  
 ten w wielai piniemylu rpatnie rir  
 zromenizowat i stot Jak obo Francuzi  
 zandigacjs francuzi jako jstye ransitki  
 Ceram i, e Niemcy - mojego "Kairu"  
 Jak woiem stymeli ten rypor, stymjs-  
 rir z nim po ror pierwszy jui at  
 pini ransitki.

Jak wanne byde to portań mian  
 labradu jstye anegdota <sup>anegdota</sup> (otoj rannego rann  
 w Ceram rorot rannym puz pinetor  
 w doliacu byliji. Co ciekawe, podobno rann  
 panyracu mianitwie ubawit, e ror tym  
 melonit iu, by rorow dno rann wsterego  
 okupu, mi rannym. Powiedzial imi jednek  
 rannici, ie ror i ich <sup>uzywicie</sup> ~~ubawicie~~ Stowa  
 dotrymat ...

Nie duri nes rir, ie stowami rannici  
 mianowate irado inspiracji: ror od malarzme  
 po literatury, od "Juliana Ceram" Szekspira  
 po rorowany serial "Rym" produkcji  
 HBO.

## **Wnioski i rekomendacje**

1. Średni wynik na poziomie 43% wskazuje, że były w nim zdania łatwiejsze, które nie sprawiły większych trudności, jak i trudniejsze, wymagające głębszego namysłu i wykorzystania znajomości gramatyki łacińskiej.
2. Najbardziej pracochłonnym i czasochłonnym zadaniem jest tłumaczenie oryginalnego tekstu łacińskiego. Zaskakują błędy świadczące o nieznanym podstaw gramatyki (również polskiej), takich jak dostosowanie podmiotu i orzeczenia do siebie pod względem liczby i rodzaju oraz nieumiejętność rozpoznania podmiotu zdania.
3. Dużą trudność sprawiły zdającym zadania dotyczące kultury antycznej. Maturzyści wydają się słabo znać historię starożytną. Być może warto, by nauczyciele łaciny współpracowali z nauczycielami historii, którzy na ich prośbę zwracaliby uwagę uczniom na najważniejsze fakty i postaci w historii Grecji i Rzymu.
4. Za satysfakcjonujące należy uznać odpowiedzi na zadania w bloku gramatycznym. Wydaje się, że nauczyciele dobrze tłumaczą uczniom zawartość fleksji i składni języka łacińskiego.
5. W przypadku wypracowania należy zwrócić uwagę uczniów na twórcze wykorzystanie materiałów źródłowych.