

<i>Rodzaj dokumentu:</i>	<b>Osiągnięcia uczniów kończących VIII klasę szkoły podstawowej. Sprawozdanie za rok 2021 Województwo lubuskie</b>
<i>Egzamin:</i>	<b>Egzamin ósmoklasisty</b>
<i>Przedmiot:</i>	<b>Języki obce nowożytne</b>
<i>Termin egzaminu:</i>	27 maja 2021 r.
<i>Data publikacji dokumentu:</i>	17 września 2021 r.

## Opracowanie

### JEZYK ANGIELSKI

Beata Trzcińska (Centralna Komisja Egzaminacyjna)  
Krzysztof Richter (Centralna Komisja Egzaminacyjna)  
Joanna Kowalska (Okręgowa Komisja Egzaminacyjna w Łodzi)  
Małgorzata Skowron (Okręgowa Komisja Egzaminacyjna w Gdańsku)

### JEZYK NIEMIECKI

Ewa Bartołod-Pieniażek (Centralna Komisja Egzaminacyjna)  
Elżbieta Kręcejewska (Okręgowa Komisja Egzaminacyjna w Warszawie)  
Małgorzata Jezierska-Wiejak (Okręgowa Komisja Egzaminacyjna we Wrocławiu)

### JEZYK ROSYJSKI

Svetlana Galant (Centralna Komisja Egzaminacyjna)

### JEZYK FRANCUSKI

Mariusz Mazurek (Centralna Komisja Egzaminacyjna)

### JEZYK HISPANSKI

Anna Łochowska (Centralna Komisja Egzaminacyjna)  
Krystyna Łapieńska-Rey (Centralna Komisja Egzaminacyjna)

### JEZYK WŁOSKI

Anna Opolska-Waszkiewicz (Centralna Komisja Egzaminacyjna)  
Dorota Mierzejewska (Centralna Komisja Egzaminacyjna)

### OPIEKA MERYTORYCZNA

dr Marcin Smolik (Centralna Komisja Egzaminacyjna)  
Ludmiła Stopińska (Centralna Komisja Egzaminacyjna)  
Beata Trzcińska (Centralna Komisja Egzaminacyjna)

### WSPÓŁPRACA

Agata Wiśniewska (Centralna Komisja Egzaminacyjna)  
Beata Dobrosielska (Centralna Komisja Egzaminacyjna)  
Pracownie ds. Analiz Wyników Egzaminacyjnych okręgowych komisji egzaminacyjnych

### **Centralna Komisja Egzaminacyjna**

ul. Józefa Lewartowskiego 6, 00-190 Warszawa  
tel. 22 536 65 00, fax 22 536 65 04  
e-mail: sekretariat@cke.gov.pl  
www.cke.gov.pl

## Opracowanie dla województwa lubuskiego

Monika Adamczyk  
Krystyna Dziamska  
Przemysław Mróz  
Anna Sperling  
Wioleta Śmigielska

### **Okręgowa Komisja Egzaminacyjna w Poznaniu**

ul. Gronowa 22  
61-655 Poznań  
tel.61 85 40 160, fax 61 85 21 441  
e-mail: sekretariat@oke.poznan.pl  
www.oke.poznan.pl

## Spis treści

<b>Język angielski</b> .....	5
1. Opis arkusza standardowego .....	5
2. Dane dotyczące populacji uczniów .....	5
3. Przebieg egzaminu .....	6
4. Podstawowe dane statystyczne .....	7
<b>Komentarz</b> .....	17
<b>Podstawowe informacje o arkuszach dostosowanych</b> .....	37
<b>Język niemiecki</b> .....	43
1. Opis arkusza standardowego .....	43
2. Dane dotyczące populacji uczniów .....	43
3. Przebieg egzaminu .....	44
4. Podstawowe dane statystyczne .....	45
<b>Komentarz</b> .....	55
<b>Podstawowe informacje o arkuszach dostosowanych</b> .....	76
<b>Język rosyjski</b> .....	82
1. Opis arkusza standardowego .....	82
2. Dane dotyczące populacji uczniów .....	82
3. Przebieg egzaminu .....	83
<b>Podstawowe informacje o arkuszach dostosowanych</b> .....	84
<b>Język francuski</b> .....	85
1. Opis arkusza standardowego .....	85
2. Dane dotyczące populacji uczniów .....	85

## Język angielski

### 1. Opis arkusza standardowego

W roku szkolnym 2020/2021 egzamin ósmoklasisty z języka angielskiego został przeprowadzony na podstawie wymagań egzaminacyjnych określonych w załączniku nr 1 do rozporządzenia Ministra Edukacji Narodowej z dnia 20 marca 2020 r.<sup>1</sup>

Arkusz standardowy zawierał 46 zadań, zgrupowanych w 14 wiązek. Za poprawne rozwiązanie wszystkich zadań można było uzyskać maksymalnie 55 punktów, w tym 34 punkty (62%) za rozwiązanie zadań zamkniętych (wyboru wielokrotnego, na dobieranie) oraz 21 punktów (38%) za rozwiązanie zadań otwartych. Zadania otwarte wymagały od ósmoklasistów samodzielnego sformułowania odpowiedzi (zadania z luką i/lub odpowiedzi na pytania) oraz napisania krótkiego tekstu użytkowego (e-maila).

### 2. Dane dotyczące populacji uczniów

TABELA 1. UCZNIOWIE ROZWIĄZUJĄCY ZADANIA W ARKUSZU STANDARDOWYM

Liczba uczniów		8 092
Uczniowie	bez dysleksji rozwojowej	7 086
	z dysleksją rozwojową	1 006
	dziewczęta	3 961
	chłopcy	4 131
	ze szkół na wsi	1 925
	ze szkół w miastach do 20 tys. mieszkańców	2 501
	ze szkół w miastach od 20 tys. do 100 tys. mieszkańców	1 146
	ze szkół w miastach powyżej 100 tys. mieszkańców	2 520
	ze szkół publicznych	7 795
	ze szkół niepublicznych	297

Z egzaminu zwolniono 23 uczniów – laureatów i finalistów olimpiad przedmiotowych oraz laureatów konkursów przedmiotowych o zasięgu wojewódzkim lub ponadwojewódzkim.

TABELA 2. UCZNIOWIE ROZWIĄZUJĄCY ZADANIA W ARKUSZACH DOSTOSOWANYCH

Uczniowie	z autyzmem, w tym z zespołem Aspergera	34
	słabowidzący i niewidomi	24
	słabosłyszący i niesłyszący	27
	z niepełnosprawnością intelektualną w stopniu lekkim	78
	z afazją	4
	z niepełnosprawnością ruchową spowodowaną mózgowym porażeniem dziecięcym	1
	z niepełnosprawnościami sprzężonymi	3
	<b>Ogółem</b>	<b>171</b>

<sup>1</sup> Załącznik nr 1 do rozporządzenia Ministra Edukacji Narodowej z dnia 20 marca 2020 r. w sprawie szczególnych rozwiązań w okresie czasowego ograniczenia funkcjonowania jednostek systemu oświaty w związku z zapobieganiem, przeciwdziałaniem i zwalczaniem COVID-19 (Dz.U. poz. 493, z późn. zm.).

### 3. Przebieg egzaminu

TABELA 3. INFORMACJE DOTYCZĄCE PRZEBIEGU EGZAMINU

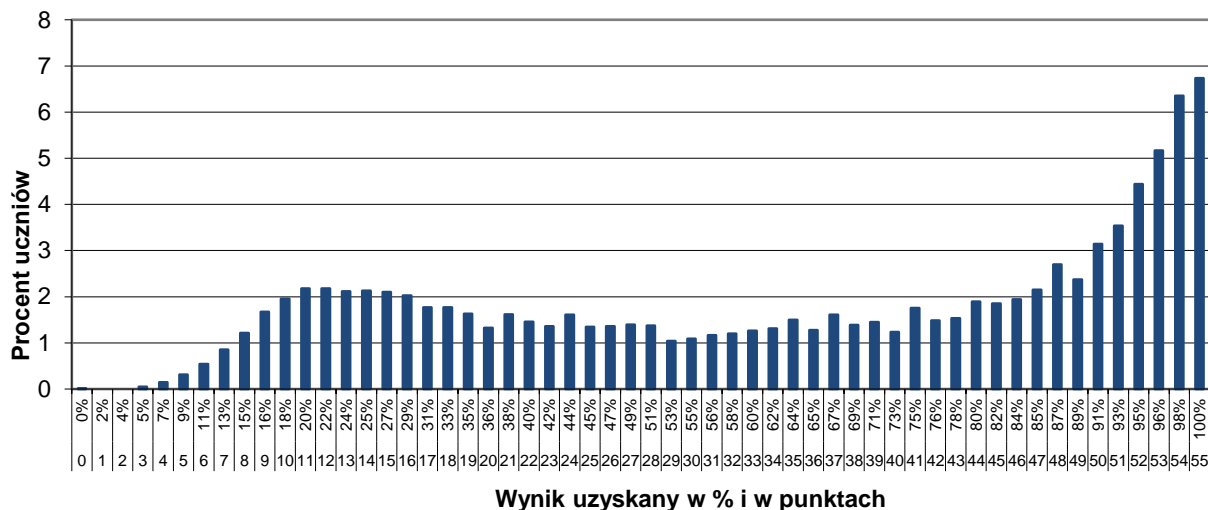
Termin egzaminu	27 maja 2021 r.		
Czas trwania egzaminu	90 minut dla uczniów rozwiązujących zadania w arkuszu standardowym lub czas przedłużony zgodnie z przyznanym dostosowaniem		
Liczba szkół	281		
Liczba zespołów egzaminatorów	2		
Liczba egzaminatorów	49		
Liczba obserwatorów <sup>2</sup> (§ 7 ust. 1)	0		
Liczba unieważnień <sup>3</sup>	w przypadku:		
	art. 44zzv pkt 1	stwierdzenia niesamodzielnego rozwiązywania zadań przez ucznia	0
	art. 44zzv pkt 2	wniesienia lub korzystania przez ucznia w sali egzaminacyjnej z urządzenia telekomunikacyjnego	0
	art. 44zzv pkt 3	zakłócenia przez ucznia prawidłowego przebiegu egzaminu ósmoklasisty	0
	art. 44zzw ust. 1	stwierdzenia podczas sprawdzania pracy niesamodzielnego rozwiązywania zadań przez ucznia	0
	art. 44zzy ust. 7	stwierdzenia naruszenia przepisów dotyczących przeprowadzania egzaminu ósmoklasisty	0
	art. 44zzy ust. 10	niemożności ustalenia wyniku (np. zaginięcia karty odpowiedzi)	0
		inne (np. złe samopoczucie ucznia)	0
Liczba wglądów <sup>3</sup> (art. 44zzz ust. 1)	6		

<sup>2</sup> Rozporządzenie Ministra Edukacji Narodowej z dnia 1 sierpnia 2017 r. w sprawie szczegółowych warunków i sposobu przeprowadzania egzaminu ósmoklasisty (Dz.U. z 2020 r. poz. 1361).

<sup>3</sup> Ustawa z dnia 7 września 1991 r. o systemie oświaty (Dz.U. z 2020 r. poz. 1327).

## 4. Podstawowe dane statystyczne

### Wyniki uczniów



WYKRES 1. ROZKŁAD WYNIKÓW UCZNIÓW

TABELA 4. WYNIKI UCZNIÓW – PARAMETRY STATYSTYCZNE

Liczba uczniów	Minimum (%)	Maksimum (%)	Mediana (%)	Modalna (%)	Średnia (%)	Odchylenie standardowe (%)
8092	0	100	69	100	64	29

## Wyniki uczniów w procentach, odpowiadające im wartości centyli i wyniki na skali staninowej

**TABELA 5.** WYNIKI UCZNIÓW W PROCENTACH, ODPOWIADAJĄCE IM WARTOŚCI CENTYLI I WYNIKI NA SKALI STANINOWEJ

Język angielski					
wynik procentowy	wartość centyla	stanin	wynik procentowy	wartość centyla	stanin
0	1	1	51	36	4
2	1		53	37	
4	1		55	39	
5	1		56	40	
7	1		58	41	
9	1		60	42	
11	2		62	44	
13	2		64	45	
15	3		65	46	
16	5		67	47	
18	7	2	69	49	5
20	9		71	50	
22	11		73	51	
24	13	3	75	53	
25	15		76	54	
27	17		78	56	
29	19		80	58	
31	21		82	59	
33	22		84	61	
35	24	4	85	63	
36	25		87	66	
38	27		89	68	
40	28		91	71	
42	30		93	75	7
44	31		95	79	
45	32		96	85	
47	34		98	92	
49	35		100	100	8, 9

Wyniki w skali centylowej i staninowej umożliwiają porównanie wyniku ucznia z wynikami uczniów w całym kraju. Na przykład, jeśli uczeń z języka angielskiego uzyskał 80% punktów możliwych do zdobycia (wynik procentowy), to oznacza, że jego wynik jest taki sam lub wyższy od wyniku 58% wszystkich zdających (wynik centylowy), a niższy od wyniku 42% zdających i znajduje się on w 5. staninie.



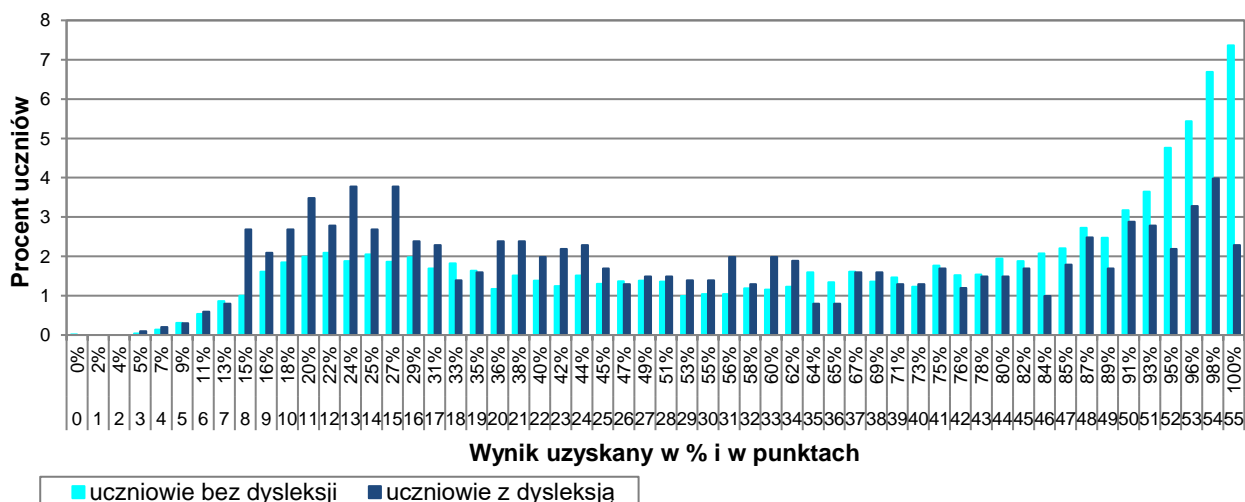
Średnie wyniki szkół<sup>4</sup> na skali staninowej

TABELA 6. WYNIKI SZKÓŁ NA SKALI STANINOWEJ

Stanin	Przedział wyników (w %)
1	15–35
2	36–44
3	45–51
4	52–58
5	59–65
6	66–72
7	73–79
8	80–88
9	89–100

Skala staninowa umożliwia porównywanie średnich wyników szkół w poszczególnych latach. Uzyskanie w kolejnych latach takiego samego średniego wyniku w procentach nie oznacza tego samego poziomu osiągnięć.

## Wyniki uczniów bez dysleksji oraz uczniów z dysleksją rozwojową



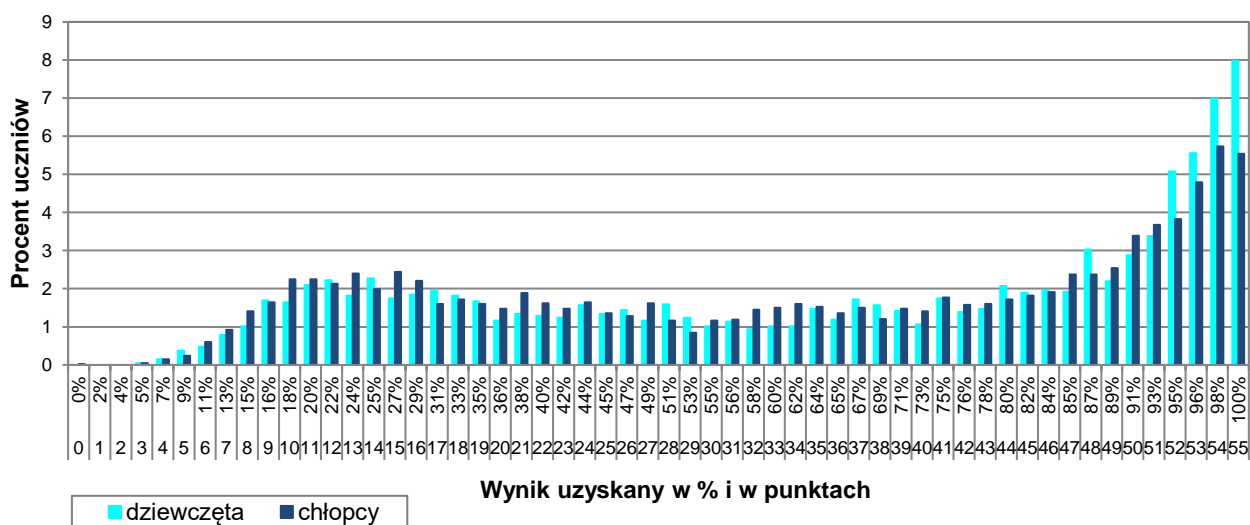
WYKRES 2. ROZKŁADY WYNIKÓW UCZNIÓW BEZ DYSLEKSJI ORAZ UCZNIÓW Z DYSLEKSJĄ ROZWOJOWĄ

TABELA 7. WYNIKI UCZNIÓW BEZ DYSLEKSJI ORAZ UCZNIÓW Z DYSLEKSJĄ ROZWOJOWĄ – PARAMETRY STATYSTYCZNE

	Liczba uczniów	Minimum (%)	Maksimum (%)	Mediana (%)	Modalna (%)	Średnia (%)	Odchylenie standardowe (%)
Uczniowie bez dysleksji	7086	0	100	73	100	65	29
Uczniowie z dysleksją rozwojową	1006	5	100	51	98	54	28

<sup>4</sup> Ilekcio w niniejszym sprawozdaniu jest mowa o wynikach szkół w 2021 roku, przez szkołę należy rozumieć każdą placówkę, w której liczba uczniów przystępujących do egzaminu była nie mniejsza niż 5. Wyniki szkół obliczono na podstawie wyników uczniów, którzy wykonywali zadania z zestawu OJAP-100-2105.

## Wyniki dziewcząt i chłopców



WYKRES 3. ROZKŁADY WYNIKÓW DZIEWCZĄT I CHŁOPCÓW

TABELA 8. WYNIKI DZIEWCZĄT I CHŁOPCÓW – PARAMETRY STATYSTYCZNE

Płeć	Liczba uczniów	Minimum (%)	Maksimum (%)	Mediana (%)	Modalna (%)	Średnia (%)	Odchylenie standardowe (%)
Dziewczęta	3961	5	100	73	100	66	29
Chłopcy	4131	0	100	67	98	63	29

## Wyniki uczniów a wielkość miejscowości

TABELA 9. WYNIKI UCZNIÓW W ZALEŻNOŚCI OD LOKALIZACJI SZKOŁY – PARAMETRY STATYSTYCZNE

	Liczba uczniów	Minimum (%)	Maksimum (%)	Mediana (%)	Modalna (%)	Średnia (%)	Odchylenie standardowe (%)
Wieś	1 925	0	100	56	98	57	29
Miasto do 20 tys. mieszkańców	2 501	5	100	64	98	62	29
Miasto od 20 tys. do 100 tys. mieszkańców	1 146	7	100	76	100	67	29
Miasto powyżej 100 tys. mieszkańców	2 520	5	100	80	100	70	28

## Wyniki uczniów szkół publicznych i szkół niepublicznych

TABELA 10. WYNIKI UCZNIÓW SZKÓŁ PUBLICZNYCH I SZKÓŁ NIEPUBLICZNYCH – PARAMETRY STATYSTYCZNE

	Liczba uczniów	Minimum (%)	Maksimum (%)	Mediana (%)	Modalna (%)	Średnia (%)	Odchylenie standardowe (%)
Szkoła publiczna	7 795	0	100	67	100	63	29
Szkoła niepubliczna	297	9	100	95	100	84	23

## Poziom wykonania zadań

TABELA 11. POZIOM WYKONANIA ZADAŃ

## Rozumienie ze słuchu

Zadanie	Wymagania egzaminacyjne 2021		Poziom wykonania zadania (%)
	Wymaganie ogólne	Wymagania szczegółowe	
1.1.	II. Rozumienie wypowiedzi. <i>Uczeń rozumie proste wypowiedzi ustne artykułowane wyraźnie, w standardowej odmianie języka [...].</i>	II.5) Uczeń znajduje w wypowiedzi określone informacje.	79
1.2.			59
1.3.		II.4) Uczeń określa kontekst wypowiedzi.	71
1.4.		II.2) Uczeń określa główną myśl wypowiedzi [...].	54
1.5.		II.3) Uczeń określa intencje nadawcy/autora wypowiedzi.	63
2.1.		II.2) Uczeń określa główną myśl wypowiedzi [...].	69
2.2.		II.5) Uczeń znajduje w wypowiedzi określone informacje.	45
2.3.			60
2.4.			75

Zadanie	Wymagania egzaminacyjne 2021		Poziom wykonania zadania (%)
	Wymagania ogólne	Wymaganie szczegółowe	
3.1.	II. Rozumienie wypowiedzi. <i>Uczeń rozumie proste wypowiedzi ustne artykułowane wyraźnie, w standardowej odmianie języka [...].</i>	II.5) Uczeń znajduje w wypowiedzi określone informacje.	44
3.2.	I. Znajomość środków językowych.		53
3.3.	<i>Uczeń posługuje się podstawowym zasobem środków językowych (leksykalnych, gramatycznych, ortograficznych) [...].</i>		70

## Znajomość funkcji językowych

Zadanie	Wymagania egzaminacyjne 2021		Poziom wykonania zadania (%)
	Wymaganie ogólne	Wymagania szczegółowe	
4.1.	<p>IV. Reagowanie na wypowiedzi.</p> <p><i>Uczeń uczestniczy w rozmowie i w typowych sytuacjach reaguje w sposób zrozumiały, adekwatnie do sytuacji komunikacyjnej [...].</i></p>	V.8) Uczeń [...] przyjmuje [...] propozycje [...].	67
4.2.		V.3) Uczeń [...] przekazuje informacje i wyjaśnienia.	62
4.3.		V.14) Uczeń stosuje zwroty i formy grzecznościowe.	74
4.4.		V.8) Uczeń [...] zachęca.	69
5.1.		V.9) Uczeń [...] udziela rady.	83
5.2.		V.3) Uczeń [...] przekazuje informacje i wyjaśnienia.	80
5.3.		V.10) Uczeń pyta o pozwolenie [...].	83
5.4.		V.4) Uczeń wyraża swoje opinie [...].	89

Zadanie	Wymagania egzaminacyjne 2021		Poziom wykonania zadania (%)
	Wymaganie ogólne	Wymagania szczegółowe	
6.1.	<p>IV. Reagowanie na wypowiedzi.</p> <p><i>Uczeń uczestniczy w rozmowie i w typowych sytuacjach reaguje w sposób zrozumiały, adekwatnie do sytuacji komunikacyjnej [...].</i></p>	V.3) Uczeń uzyskuje [...] informacje i wyjaśnienia.	44
6.2.	<p>I. Znajomość środków językowych.</p> <p><i>Uczeń posługuje się podstawowym zasobem środków językowych (leksykalnych, gramatycznych, ortograficznych) [...].</i></p>	V.12) Uczeń wyraża prośbę [...].	54

## Rozumienie tekstów pisanych

Zadanie	Wymagania egzaminacyjne 2021		Poziom wykonania zadania (%)	
	Wymaganie ogólne	Wymagania szczegółowe		
7.1.	II. Rozumienie wypowiedzi.  <i>Uczeń rozumie [...] proste wypowiedzi pisemne [...].</i>	III.4) Uczeń znajduje w tekście określone informacje.	69	
7.2.		III.3) Uczeń określa kontekst wypowiedzi.	68	
7.3.		III.2) Uczeń określa intencje nadawcy/autora tekstu.	72	
7.4.		III.1) Uczeń określa główną myśl tekstu [...].	72	
8.1.		III.5) Uczeń rozpoznaje związki między poszczególnymi częściami tekstu.	69	
8.2.			71	
8.3.			83	
9.1.		III.4) Uczeń znajduje w tekście określone informacje.	59	
9.2.			78	
9.3.			74	
9.4.			77	
10.1.		II. Rozumienie wypowiedzi.  <i>Uczeń rozumie [...] proste wypowiedzi pisemne [...].</i>	III.4) Uczeń znajduje w tekście określone informacje.	82
10.2.		V. Przetwarzanie wypowiedzi.	VI.2) Uczeń przekazuje w języku [...] polskim informacje sformułowane w [...] języku obcym.	87
10.3.		<i>Uczeń zmienia formę przekazu [...] pisemnego [...].</i>		70

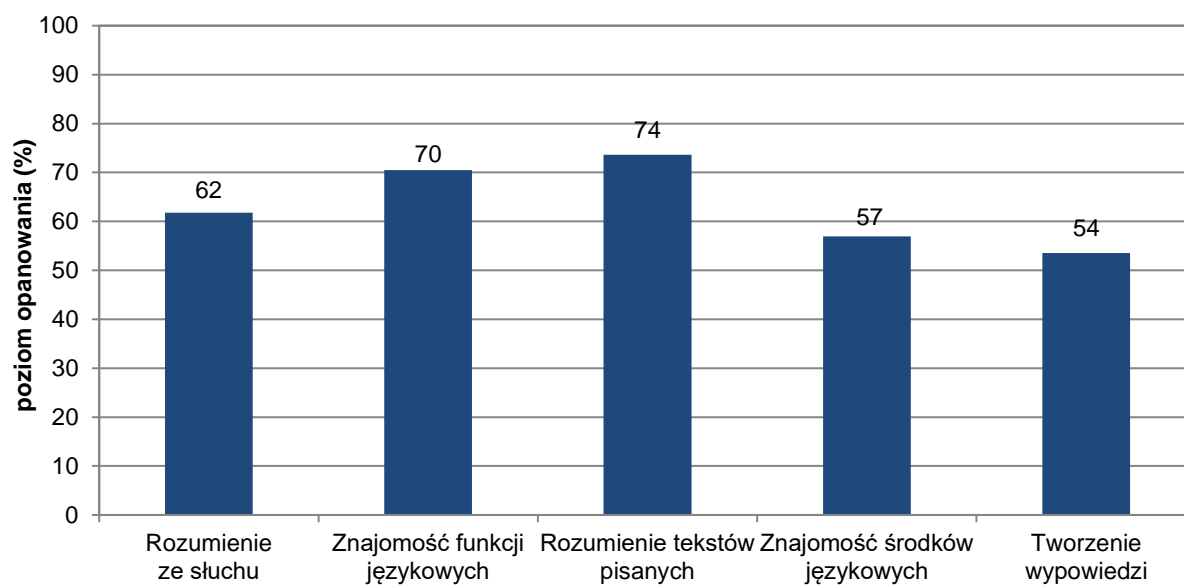
## Znajomość środków językowych

Zadanie	Wymagania egzaminacyjne 2021		Poziom wykonania zadania (%)
	Wymaganie ogólne	Wymaganie szczegółowe	
11.1.	<p>I. Znajomość środków językowych.</p> <p><i>Uczeń posługuje się podstawowym zasobem środków językowych (leksykalnych, gramatycznych, ortograficznych) [...].</i></p>	<p>I. Uczeń posługuje się podstawowym zasobem środków językowych (leksykalnych, gramatycznych, ortograficznych) [...].</p>	69
11.2.			54
11.3.			74
12.1.			68
12.2.			68
12.3.			70
13.1.			46
13.2.			20
13.3.			42

## Wypowiedź pisemna

Zadanie	Wymagania egzaminacyjne 2021		Kryteria	Poziom wykonania zadania (%)
	Wymagania ogólne	Wymagania szczegółowe		
14.	<p>I. Znajomość środków językowych.</p> <p><i>Uczeń posługuje się podstawowym zasobem środków językowych (leksykalnych, gramatycznych, ortograficznych) [...].</i></p>	<p>I. Uczeń posługuje się podstawowym zasobem środków językowych (leksykalnych, gramatycznych, ortograficznych) [...] w zakresie następujących tematów:</p> <p>1) człowiek 9) kultura 13) świat przyrody.</p>	treść	53
	<p>III. Tworzenie wypowiedzi.</p> <p><i>Uczeń samodzielnie formułuje krótkie, proste, spójne i logiczne wypowiedzi pisemne [...].</i></p>	<p>IV. Uczeń tworzy krótkie, proste, spójne i logiczne wypowiedzi pisemne:</p> <p>1) opisuje [...] przedmioty [...] 2) opowiada o czynnościach [...] z przeszłości [...] 6) wyraża i uzasadnia swoje opinie, przedstawia opinie innych osób 7) wyraża uczucia i emocje.</p>	spójność i logika wypowiedzi	59
	<p>IV. Reagowanie na wypowiedzi.</p> <p><i>Uczeń [...] reaguje w sposób zrozumiały, adekwatnie do sytuacji komunikacyjnej, w formie prostego tekstu [...].</i></p>	<p>V. Uczeń reaguje w typowych sytuacjach:</p> <p>3) [...] przekazuje informacje i wyjaśnienia.</p>	zakres środków językowych	55
	<p>V. Przetwarzanie wypowiedzi.</p> <p><i>Uczeń zmienia formę przekazu [...].</i></p>	<p>VI.3) Uczeń przekazuje w języku obcym nowożytnym informacje sformułowane w języku polskim.</p>	poprawność środków językowych	47

### Średnie wyniki uczniów w zakresie poszczególnych obszarów umiejętności



**WYKRES 4.** ŚREDNIE WYNIKI UCZNIÓW W ZAKRESIE POSZCZEGÓLNYCH OBSZARÓW UMIEJĘTNOŚCI



## Komentarz opracowany na podstawie wyników krajowych

Uczniowie przystępujący do egzaminu ósmoklasisty z języka angielskiego uzyskali średnio 66% punktów możliwych do zdobycia.

Zdający najlepiej poradzili sobie z zadaniami sprawdzającymi rozumienie tekstów pisanych (średni wynik – 75%). Więcej trudności sprawiło im rozwiązanie zadań sprawdzających znajomość funkcji językowych (średni wynik – 71%) i rozumienie ze słuchu (średni wynik – 63%). Najtrudniejsze okazały się zadania sprawdzające znajomość środków językowych oraz tworzenie wypowiedzi pisemnej (średnie wyniki – odpowiednio 59% i 58% punktów możliwych do uzyskania).


Każdemu z wymienionych obszarów umiejętności odpowiadała grupa zadań w arkuszu egzaminacyjnym. W każdej części, oprócz zadań zamkniętych, uczniowie rozwiązywali jedno zadanie otwarte. Zadania otwarte były dla ósmoklasistów trudniejsze (średni wynik – 58% punktów) niż zadania zamknięte (średni wynik – 71% punktów). Trudność zadań otwartych polega na tym, że uczniowie sami muszą sformułować i zapisać swoje odpowiedzi. Nie wszystkie zadania otwarte były jednakowo trudne. Wśród tego typu zadań znalazło się zarówno najłatwiejsze, jak i najtrudniejsze zadanie w tegorocznym arkuszu egzaminacyjnym. Najlepiej zdający poradzili sobie z zadaniem 10. sprawdzającym rozumienie tekstów pisanych (średni wynik – 81% punktów), w którym po zapoznaniu się z tekstami w języku angielskim uczniowie uzupełniali luki w tekście sformułowanym w języku polskim. Najtrudniejsze natomiast okazało się zadanie 13. sprawdzające znajomość środków językowych (średni wynik – 40% punktów), w którym należało uzupełnić luki w zdaniach z wykorzystaniem podanych słów, wpisując je w odpowiedniej formie.

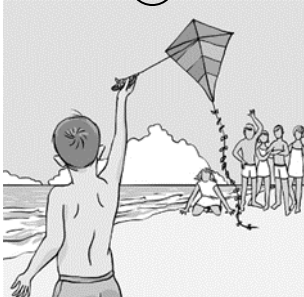
### Rozumienie ze słuchu


Zadania 1., 2. i 3. sprawdzały rozumienie ze słuchu. Wyniki uzyskane w tym obszarze pokazują, że uczniowie lepiej poradzili sobie z rozumieniem tekstu jako całości (średni wynik – 65% punktów) niż z zadaniami sprawdzającymi umiejętność znajdowania w wypowiedzi określonych informacji (średni wynik – 62% punktów). Poziom wykonania poszczególnych zadań w tej części arkusza był dość zróżnicowany i wahał się od 46% do 79% punktów możliwych do uzyskania.

Przyjrzyjmy się zadaniu 1.1., z którym ósmoklasiści poradzili sobie najlepiej. Zadanie to sprawdzało umiejętność znajdowania w wypowiedzi określonych informacji.

**1.1. What is Josh going to do next?**

**A.** 

**B.** 

**C.** 

### Transkrypcja

*Woman:* Josh, it's very hot. Why don't you jump into the sea?

*Boy:* Not now Mum, I want to fly my new kite. The wind is just right at the moment.

*Woman:* OK! Have fun! I'm going to read my book under that palm tree if you need me.

Zdecydowana większość zdających (79%) udzieliła w tym zadaniu poprawnej odpowiedzi, wybierając ilustrację przedstawiającą sytuację, w której chłopiec puszcza latawiec. Na tę odpowiedź wskazywały słowa *I want to fly my new kite. The wind is just right at the moment.* i odpowiedź matki wyrażająca zgodę *OK! Have fun!*

Wśród zadań zamkniętych w obszarze rozumienia ze słuchu najtrudniejsze okazało się dla tegorocznych ósmoklasistów zadanie 2.2.

### Zadanie 2. (0–4)

- A. I saw the Queen in her car.
- B. I presented some cultural news.
- C. I didn't see something I wanted to.
- D. I liked the exotic plants very much.
- E. I learned how some parts of the human body work.

2.2.

C

### Transkrypcja (fragment):

#### Wypowiedź 2.

*Girl:* Our last class visit to a car museum was a disaster. There were so few cars to see that after half an hour we were ready to go. I was hoping to see the foreign car collection but that part of the museum was closed. To be honest, only the Queen's car – a classic British Rolls-Royce – was worth seeing.

Poprawną odpowiedź **C.** wskazało 47% zdających. Dopasowali oni fragment wypowiedzi *I was hoping to see the foreign car collection but that part of the museum was closed.* do zdania informującego o tym, że jego autor nie zobaczył tego, co chciał. Prawie tyle samo ósmoklasistów wybrało odpowiedź A. (46% zdających). Prawdopodobnie tej grupie zdających zdanie A. wydawało się bliskie znaczeniowo wysłuchanej wypowiedzi ze względu na obecne w nim słowa „królowa” i „samochód”. Jednak nie zrozumieli oni, że tekst mówił o samochodzie królowej, który można było obejrzeć w muzeum, ale nie wspominał nic o obecności samej królowej.

Wśród zadań sprawdzających globalne rozumienie tekstu najłatwiejsze okazało się zadanie 1.3., w którym należało określić kontekst wypowiedzi, tj. wskazać, że rozmowa dotycząca zakupu prezentu odbywa się w samochodzie. Prawidłową odpowiedź wybrało 72% zdających.

Nieco trudniejsze było zadanie 1.5., które wymagało określenia intencji nastolatki dzwoniącej do studia radiowego w celu wyrażenia swojej opinii na temat piosenkarza. Poprawnej odpowiedzi **A.** udzieliło 63% uczniów. Prawie 40% zdających wybrało niepoprawne odpowiedzi B. i C. Choć dziewczyna w nagraniu wspomina nazwę piosenki „Tango dancer” oraz konkurs, w którym wzięła udział, to jednak nie zachęca słuchaczy do udziału w konkursie ani nie poleca kursu tańca.

Zadanie 1.4. okazało się najtrudniejszym zadaniem sprawdzającym rozumienie tekstu jako całości. Sprawdzało ono umiejętność określania głównej myśli wypowiedzi.

**1.4. Which is the best title for the news story?**

- A.** TWO BIRDS, FOUR LANGUAGES
- B.** A PARROT LOSES A MICROCHIP
- C.** A LOST AND FOUND PET

**Transkrypcja**

*Woman:* And now, straight from London, an amazing story from Olivia, one of our listeners. Olivia had a parrot that could speak English. Four years ago the bird escaped through an open window. Last week, Olivia got a phone call from a vet in Madrid. Someone brought a parrot to his clinic a few days before. The bird had a microchip on its leg so the vet knew who the parrot’s owner was. When Olivia got her parrot back yesterday, she was really surprised to hear it speak Spanish!

W nagraniu kobieta opowiada historię zagubionej, a następnie odnalezionej papugi. Wspomina przy tym o fakcie, że ptak był oznakowany za pomocą mikrochipa, dzięki czemu powrócił do swojej właścicielki. Jako ciekawostkę kobieta podaje lingwistyczne umiejętności papugi. Poprawną odpowiedź **C.** w tym zadaniu wskazało 56% uczniów. Jednak część ósmoklasistów (25%) wybrała odpowiedź B. Prawdopodobnie zasugerowali się oni usłyszanym fragmentem nagrania *The bird had a microchip on its leg.* Taki wybór świadczy o tym, że zdający kierowali się przy wyborze odpowiedzi powtarzającym się w zadaniu i nagraniu słowem *microchip*, a nie całością wypowiedzi.

Najtrudniejsze wśród zadań sprawdzających rozumienie ze słuchu okazało się dla uczniów zadanie 3. Było to zadanie otwarte. Wymagało ono znalezienia w wypowiedzi określonych informacji i polegało na uzupełnianiu luk w tekście. Zadanie to zostało szczegółowo omówione w sekcji „Pod lupą”.

## Rozumienie tekstów pisanych

Zadania 7., 8., 9. i 10. sprawdzały rozumienie tekstów pisanych. W tym obszarze zdający nieco lepiej poradzi sobie z zadaniami sprawdzającymi umiejętność znajdowania w tekście określonych informacji (średni wynik – 76% punktów) niż z zadaniami sprawdzającymi umiejętność ogólnego rozumienia tekstu (średni wynik – 71% punktów).

Spośród zadań sprawdzających globalne rozumienie tekstu najłatwiejsze okazało się zadanie 7.4., sprawdzające umiejętność określania głównej myśli tekstu.

### WHAT A TEAM!



Michelle Payne has just won a horse racing competition in Bristol! The result came as a great surprise to all horse racing specialists. Although she wasn't a favourite, they all agree Michelle was simply the best on the day. The girl was absolutely shocked when she came first. "To be fair, I didn't expect to win. There's nothing unusual about me or my horse. We just keep doing what we love!", Michelle told the reporters after the race.


#### 7.4. The text is about

- A. an unusual horse.
- B. an unfair competition.
- C. an unexpected success.

Poprawnej odpowiedzi udzieliło 73% zdających. Trafnie zauważyli oni, że tekst dotyczy nieoczekiwanego sukcesu, na co wskazywały zawarte w tekście informacje. Mimo że bohaterki tekstu nie uważano za faworytkę wyścigów konnych, to jednak dotarła ona na metę jako pierwsza. Również dla niej samej wygrana była niespodzianką, o czym świadczy jej wypowiedź: *To be fair, I didn't expect to win.*

Nieco gorzej uczniowie poradzi sobie z zadaniem 7.3., w którym należało określić intencję autora/nadawcy tekstu. Poprawnej odpowiedzi udzieliło 72% zdających.

Najtrudniejsze spośród zadań sprawdzających rozumienie tekstu jako całości okazało się zadanie 7.2. wymagające określenia kontekstu wypowiedzi. Zdający mieli za zadanie określić adresata tekstu.



**Who are we?**

We are volunteers who want to share our love of London with visitors from all over the world. We will help you to explore the city's hidden neighbourhoods and introduce you to the London we live and work in.

Call us to arrange a free guided tour.

**7.2. This text is for**

- A. tourists.
- B. volunteers.
- C. neighbours.

Poprawnej odpowiedzi udzieliło 68% zdających, którzy zrozumieli, że jest to informacja przeznaczona dla turystów. Dla części ósmoklasistów atrakcyjna okazała się odpowiedź B., którą wskazało 21% zdających. Prawdopodobnie zasugerowali się oni jednym z początkowych wyrażen pojawiających się w tekście (*We are volunteers*), a nie zrozumieli dalszej części zdania *who want to share our love of London with visitors from all over the world*. Innym powodem udzielenia błędnej odpowiedzi mogło być niezrozumienie, że trzon zadania (*This text is for*) wymaga wskazania adresata tekstu, a nie jej autora.

Spośród zadań sprawdzających rozumienie tekstów pisanych najłatwiejsze okazało się zadanie 10., wymagające umiejętności znalezienia w tekście określonych informacji oraz umiejętności przetworzenia wypowiedzi, tj. przekazywania w języku polskim informacji sformułowanych w języku obcym. Średni wynik za to zadanie wyniósł 81% punktów. Najtrudniejsza do uzupełnienia okazała się luka 10.3., którą poprawnie uzupełniło 71% zdających. Oczekowaną odpowiedzią był zwrot „bez patrzenia”, ale akceptowane były też inne sposoby sformułowania tej odpowiedzi, wskazujące, że zawodnik nie patrzy na kostkę, np. „bez spoglądania na nią”. Ze względu na realia zawodów w układaniu kostki Rubika akceptowana była także odpowiedź „z zawiązanymi oczami”, choć nie wynikała ona wprost z tekstu. Wśród niepoprawnych odpowiedzi często pojawiał się zwrot „jedną ręką”, który nie pasował do otoczenia luki, określenie „na czas”, które było nieprecyzyjną odpowiedzią, czy też zwrot „w patrzeniu się na nią”, który był odpowiedzią niezgodną z tekstem.

Najtrudniejszym zadaniem w tym obszarze okazało się zadanie 9.1., sprawdzające umiejętność wyszukiwania w tekście określonych informacji.

**Zadanie 9. (0–4)**

Przeczytaj trzy teksty (A–C) o wiadomościach w butelkach oraz pytania 9.1.–9.4. Do każdego pytania dopasuj właściwy tekst. Wpisz rozwiązania do tabeli.

**Uwaga!** Jeden z tekstów pasuje do dwóch pytań.

A MESSAGE IN A BOTTLE

<b>A.</b>	In 1985, a lonely Swedish sailor put a message in a bottle and threw it into the sea. He addressed it “To Someone Beautiful and Far Away”. He got a reply by post from an Italian woman saying “I’m not beautiful, but this bottle has travelled so far to reach me that I must send you an answer.” They got married two years later and have been together since then. They keep their letters in a safe.
-----------	---

<b>B.</b>	In 2018 during a beach party, an Australian woman discovered an old bottle in the sand. Inside she found a piece of paper with the name of a German ship. It was dated June 12, 1886. It turned out that hundreds of such bottles were thrown into the sea to study how ocean water moves. The note is now on display at a local museum.
-----------	--

<b>C.</b>	In 2000, a group of tourists were on a boat off the coast of Spain. The engine broke down and they had no radio or mobile phone contact. To make matters worse, there was no food or drinking water left on board. The situation was very serious. They decided to put an SOS message in a bottle. Two days later, a local fisherman found it and contacted rescuers who arrived just in time.
-----------	--

**Which message**

<b>9.1.</b>	was part of a scientific experiment?	<b>B</b>
-------------	--------------------------------------	----------

60% uczniów poprawnie dopasowało tekst **B.** do pytania 9.1. Udzielenie prawidłowej odpowiedzi wymagało od ósmoklasistów zrozumienia fragmentu tekstu, który mówi o tym, że znaleziona butelka była jedną z wielu wrzuconych do morza w celu zbadania ruchów wód oceanicznych. Problem mogło stanowić niezrozumienie czasownika *study* i zwrotu *how ocean water moves* w kontekście opisu eksperymentu naukowego.

W obszarze rozumienia tekstów pisanych w arkuszu znalazło się również zadanie sprawdzające umiejętność rozpoznawania związków między poszczególnymi częściami tekstu (zadanie 8.). Mówiło ono o niezwyklej historii pewnego lwa o imieniu Chris. To zadanie poprawnie rozwiązało 75% zdających.

## Znajomość funkcji językowych

Zadania 4., 5. i 6. sprawdzały znajomość funkcji językowych. W obszarze reagowania językowego sprawdzane były różnorodne umiejętności, takie jak: uzyskiwanie i przekazywanie informacji i wyjaśnień, wyrażanie opinii, przyjmowanie propozycji, zachęcanie, udzielanie rady, pytanie o pozwolenie, wyrażanie prośby oraz stosowanie zwrotów i form grzecznościowych.

Za zadania sprawdzające znajomość funkcji językowych zdający uzyskali średnio 71% punktów. Poziom wykonania poszczególnych zadań był zróżnicowany (od 49% do 90% punktów możliwych do zdobycia).

Zdający najlepiej poradzili sobie z zadaniem 5., w którym należało wybrać właściwą reakcję sformułowaną w języku angielskim na sytuację opisaną po polsku (średni wynik – 84% punktów).

Zadanie 5.4., które sprawdzało umiejętność wyrażania opinii, było najłatwiejszym zadaniem w całym arkuszu egzaminacyjnym. Poprawnej odpowiedzi udzieliło 90% zdających.

**5.4. Twoja koleżanka upiekła ciasto jabłkowe. Jak wyrazisz swoją pozytywną opinię o nim?**

- A. It's the best apple cake I've ever had.
- B. Have another piece of the apple cake.
- C. Let's use my favourite recipe for apple cake.

Wysokie wyniki uzyskane w zadaniu 5. pokazują, że ósmoklasiści dobrze opanowali podstawowe zwroty używane w sytuacjach życia codziennego.

Zdecydowanie niższe wyniki ósmoklasiści uzyskali w zadaniu 4., w którym należało dopasować właściwą reakcję do wypowiedzi na temat wyjścia do kina, odtworzonych dwukrotnie z płyty CD (średni wynik – 68% punktów).

Najwięcej trudności w tej części arkusza przysporzyło zdającym zadanie 6., wymagające samodzielnego sformułowania reakcji adekwatnej do przedstawionej sytuacji komunikacyjnej (średni wynik – 53% punktów). Sprawdzało ono znajomość dwóch różnych funkcji językowych, tj. uzyskiwania informacji (6.1.) i wyrażania prośby (6.2.).

### Zadanie 6. (0–2)

Uzupełnij dialog. Wpisz w każdą lukę (6.1.–6.2.) brakujący fragment wypowiedzi, tak aby otrzymać spójny i logiczny tekst. Wykorzystaj wyrazy podane w nawiasie, ale nie zmieniaj ich formy. Luki należy uzupełnić w języku angielskim.

**Uwaga!** W każdą lukę możesz wpisać maksymalnie trzy wyrazy, wliczając w to wyraz już podany.

**Natalie:** I'm going swimming, and what about you, John?

**6.1. (doing)** Are you doing anything this afternoon?

**John:** Yes, I'm going jogging. Have you seen my red hat anywhere?

**Natalie:** No, sorry. But the black one is on the shelf.

**John:** No, the black hat is too warm. **6.2. (help)** Can you help me look for the red one?

**Natalie:** Sure, no problem. Let's check in the wardrobe.

Zadanie 6.1. wymagało uzupełnienia pytania Natalie dotyczącego sposobu spędzania wolnego czasu przez Johna (49% poprawnych odpowiedzi). Oprócz poprawnej odpowiedzi *Are you doing* uczniowie dość często wpisywali w lukę błędną w tym wypadku formę *You are doing*. Pojawiła się też poprawna gramatycznie, ale niezgodna z wymogami polecenia odpowiedź *Are you going to do*, która nie zawierała wymaganej formy słowa podanego w nawiasie i przekraczała określony w poleceniu limit wyrazów.

W zadaniu 6.2. należało wyrazić prośbę o pomoc w szukaniu czapki (57% poprawnych odpowiedzi), wykorzystując konstrukcję *Can/Could you help*. Inne akceptowane rozwiązania pojawiające się w pracach uczniów to np. *Will/Would you help*. Dość często ósmoklasiści wstawiali w lukę *Do you help*, które nie pasowało do przedstawionej sytuacji, nie uwzględniali limitu słów, np. *Why don't you help* lub zmieniali formę wyrazu podanego w nawiasie, np. *Are you helping*.

Błędy językowe popełniane przez zdających w zadaniu 6. wskazują, że wielu z nich nie zrozumiało kontekstu przedstawionej sytuacji komunikacyjnej, w związku z czym udzielało odpowiedzi bez uwzględnienia otoczenia danej luki, np. *You doing* (6.1.) czy *You help* (6.2.).

### Znajomość środków językowych

Trzy zadania w arkuszu sprawdzały znajomość środków językowych – zadanie 11., 12. i 13. Zadania 11. i 12. to zadania zamknięte. Rozwiązanie zadania 11. wymagało od zdających przede wszystkim znajomości leksyki, natomiast zadanie 12. sprawdzało znajomość struktur gramatycznych. Uczniowie poradzili sobie lepiej z zadaniem 12. (średni wynik – 71% poprawnych odpowiedzi) niż z zadaniem 11. (średni wynik – 67% poprawnych odpowiedzi).

Przyjrzyjmy się bliżej zadaniu 11.

#### Zadanie 11. (0–3)

Przeczytaj tekst. Spośród wyrazów podanych w ramce wybierz te, które są poprawnym uzupełnieniem luk 11.1.–11.3. Wpisz odpowiednią literę (A–F) obok numeru każdej luki.

**Uwaga!** Trzy wyrazy zostały podane dodatkowo i nie pasują do żadnej luki.

A. feel	B. gift	C. hear	D. party	E. sure	F. true
---------	---------	---------	----------	---------	---------



### A SNACK LIKE NO OTHER



Do you want to eat a scorpion? When people **11.1.** C our question they are usually shocked. But our Dessert Scorpions in dark chocolate are simply delicious. At first, most people are **11.2.** E that they will never be brave enough to try our snack. But after they see and smell our little scorpions they usually change their minds. Our Dessert Scorpions are a great **11.3.** B for a birthday or any other occasion.

W tym zadaniu najtrudniejsza okazała się luka 11.2. Poprawną odpowiedź wskazało 56% uczniów. Część ósmoklasistów zdecydowała się na uzupełnienie tej luki czasownikiem *feel* lub *hear*, jednak użycie czasownika w bezokoliczniku było w kontekście tego zdania nieuzasadnione.

W zadaniu 12. poziom trudności poszczególnych jednostek był bardzo zbliżony. W zadaniu 12.1. dla 20% zdających atrakcyjna okazała się błędna w tym przypadku forma bezokolicznika *to know* (odpowiedź C.). W zadaniu 12.3. 17% zdających również wybrało niepoprawną odpowiedź C. Prawdopodobnie część ósmoklasistów nie zwróciła uwagi na kontekst pytania, które wymagało użycia przymiotnika *hard* w stopniu najwyższym.

Zdecydowanie najtrudniejszym w tej części arkusza okazało się zadanie 13., które wymagało od ucznia samodzielnego sformułowania odpowiedzi (średni wynik – 40% punktów). Było to jednocześnie najtrudniejsze zadanie w całym arkuszu egzaminacyjnym.

#### Zadanie 13. (0–3)

Uzupełnij zdania 13.1.–13.3. Wykorzystaj w odpowiedniej formie wyrazy podane w nawiasach. Nie należy zmieniać kolejności podanych wyrazów, trzeba natomiast – jeśli jest to konieczne – dodać inne wyrazy, tak aby otrzymać zdania logiczne i gramatycznie poprawne. Wymagana jest pełna poprawność ortograficzna wpisywanych fragmentów.

**Uwaga!** W każdą lukę możesz wpisać **maksymalnie trzy wyrazy**, wliczając w to wyrazy już podane.

13.1. In my opinion science fiction books are (*interesting / than*) more interesting than historical novels.

13.2. I checked John's phone number twice before (*I / phone*) I phoned him.

13.3. There (*be / three / egg*) are three eggs in the fridge. To make pancakes we need to buy milk and flour.

Największe wyzwanie stanowiło dla uczniów zadanie 13.2., w którym należało zastosować czasownik podany w nawiasie w czasie przeszłym – Past Simple. Poprawnej odpowiedzi udzieliło 24% zdających. Bardzo często uczniowie dodawali przyimek *to* po czasowniku

*phoned*. Wynikało to prawdopodobnie z bezpośredniego tłumaczenia z języka polskiego zwrotu „dzwonić do kogoś”. Inne niepoprawne odpowiedzi to stosowanie niewłaściwych form gramatycznych, np. *I phone*, *I have phoned*, *I had phoned* lub *I will phone*. Żadna z nich nie pasowała gramatycznie do kontekstu zdania.

Najlepiej zdający poradzi sobie z zadaniem 13.1., wymagającym zastosowania stopnia wyższego przymiotnika. Poprawną odpowiedzią był zwrot *more interesting than*. Takiej odpowiedzi udzieliło 50% ósmoklasistów.

Inne odpowiedzi uczniów, choć często poprawne gramatycznie, nie spełniały wymogów polecenia. Zdający nie wykorzystywali wyrazów podanych w nawiasach, zastępując je innymi, np. *I called* (13.2.), przekraczali podany limit słów, np. *much more interesting than* (13.1.), tworzyli konstrukcje, które nie pasowały logicznie do otoczenia luki, np. *I already phoned* (13.2.). Ponadto popełniali błędy językowe i ortograficzne, np. *more intresting then* (13.1.), które często zmieniały znaczenie lub kontekst danego zdania.

### Wypowiedź pisemna

Zadaniem ósmoklasistów było zredagowanie krótkiej wiadomości e-mail, w której mieli poinformować koleżankę z Anglii o swoim sukcesie – wygranej w szkolnym konkursie plakatów o tematyce przyrodniczej. Realizując to zadanie, zdający musieli wykazać się między innymi umiejętnością przekazywania informacji i wyjaśnień, opisywania przedmiotów, opowiadania o czynnościach z przeszłości, wyrażania i uzasadniania swoich opinii oraz przedstawiania opinii innych osób, a także umiejętnością wyrażania uczuć i emocji.

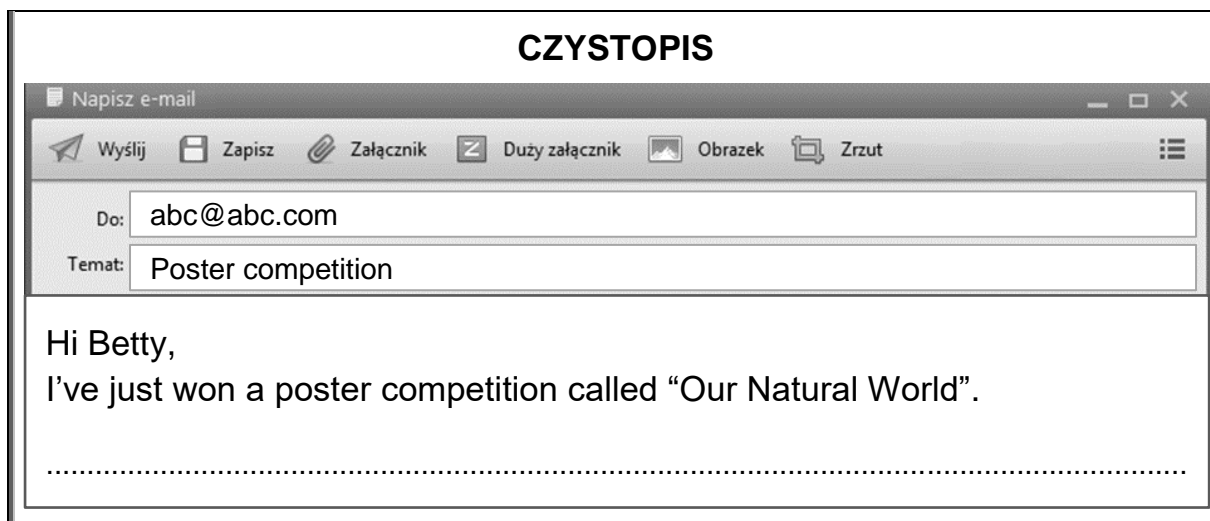
#### Zadanie 14. (0–10)

**Zwyciężyłeś(-aś) w szkolnym konkursie plakatów o tematyce przyrodniczej. W e-mailu do koleżanki z Anglii:**

- **wyjaśnij, dlaczego zdecydowałeś(-aś) się wziąć udział w tym konkursie**
- **opisz, co przedstawia Twój plakat konkursowy**
- **napisz, jak zareagowałeś(-aś) na wiadomość o tym, że wygrałeś(-aś) ten konkurs.**

*Napisz swoją wypowiedź w języku angielskim. Podpisz się jako XYZ.*

***Rozwiń** swoją wypowiedź w każdym z trzech podpunktów, tak aby osoba nieznająca polecenia w języku polskim uzyskała wszystkie wskazane w nim informacje. Pamiętaj, że długość wypowiedzi powinna wynosić od 50 do 120 słów (nie licząc wyrazów podanych na początku wypowiedzi). Oceniane są: umiejętność pełnego przekazania informacji, spójność, bogactwo językowe oraz poprawność językowa.*



Najwyższy średni wynik uczniowie uzyskali w kryterium spójności i logiki wypowiedzi (63%). Niższe były wyniki za zakres środków językowych (59%) oraz za treść (56%). Najniższy średni wynik uczniowie uzyskali w kryterium poprawności środków językowych (53%).

Analiza prac uczniowskich pod kątem zawartości treściowej wykazała, że wszystkie podpunkty polecenia zostały zrealizowane na dość zbliżonym poziomie.

Jako powód wzięcia udziału w konkursie uczniowie najczęściej podawali zainteresowanie światem przyrody oraz fakt, że rysowanie/malowanie to ich hobby (*I decided to take part in this competition because I love nature and drawing is my hobby., I am very good at painting so I thought I could win.*). Czasami była to też chęć zdobycia nowego doświadczenia (*I wanted to try something new., I thought it could be great experience.*) albo nagrody (*I like drawing and I wanted to win some money., I wanted to get a good grade in biology.*). Z niektórych prac wynikało, że powodem wzięcia udziału w konkursie była rada znajomych lub nauczyciela (*My friend told me that it could be fun., My art teacher says that I'm very talented, so I decided to take part in that competition.*).

Drugi element polecenia, jakim był opis plakatu konkursowego, był realizowany w sposób bardzo zróżnicowany. Zdający opisywali prace przedstawiające miejsca atrakcyjne pod względem przyrodniczym (*I drew a green forest. There are many trees and beautiful birds.*), rośliny (*My poster is a picture of a rare exotic plant.*), zwierzęta (*You can see a picture of a tiger which is hunting in a jungle.*), problemy ekologiczne (*I made a poster about climate change. I drew a family of polar bears on a small piece of ice in the middle of the ocean.*) czy ludzi zaangażowanych w ochronę przyrody (*There are children collecting plastic bottles.*). Niestety, niektórzy uczniowie nie zwrócili uwagi na wymaganą w poleceniu tematykę przyrodniczą i opisywali plakat o zupełnie innej tematyce (*My poster was about my favourite footballer. He is very famous. He's playing football with his team.*) – nie była to właściwa realizacja tego podpunktu polecenia. Innym problemem było to, że opisując plakat, część zdających skupiała się tylko na jego jednym, wybranym elemencie, choć nie brakowało też prac, w których uczniowie opisywali plakat wieloaspektowo, uwzględniając usytuowanie poszczególnych elementów na plakacie, jego rozmiar, kolorystykę.

Ostatni podpunkt polecenia wymagał od ucznia umiejętności przedstawienia swojej reakcji na wygraną. Najczęściej opisywane były typowe dla takiej sytuacji emocje: radość, zadowolenie, duma, zaskoczenie, niedowierzanie. Niektórzy zdający pisali o działaniach, które podjęli na wieść o wygranej (*I called my parents. They were very proud of me., I was so*

happy! I decided to organise a party for my friends.). Niestety, czasami z kontekstu nie wynikało jednoznacznie, że reakcja piszącego dotyczy wygranej w konkursie. Z niektórych realizacji można wręcz było wywnioskować, że uczeń opisuje reakcję na inne wydarzenie (np. na sam udział w konkursie lub wykonywanie plakatu) – nie była to właściwa realizacja tego podpunktu polecenia.

Poniższa praca stanowi przykład właściwego rozwinięcia każdego z podpunktów polecenia.

Hi Betty,  
I've just won a poster competition called "Our Natural World".  
At first I didn't want to participate in that, but my art teacher said she will give me good marks, if I send my poster to the competition, so I changed my opinion. I wanted to draw some ~~some~~ wild animals. I had to be patient cause it was ~~very~~ difficult and it was taking all my free time, but I made it! I drew some creatures like <sup>elephants</sup> ~~zebras~~, butterflies, snakes etc. and huge text, "We love the Earth!" In my opinion It was ugly, but I won! Judges said that my poster was mind-blowing! ~~I was~~ I am thankful for my teacher, cause she told me about this competition!

Greetings, XYZ!

Tekst wypowiedzi jest spójny i logiczny – funkcjonuje jako całość dzięki jasnym powiązaniom zarówno wewnątrz zdań, jak i między zdaniami. Zakres środków językowych jest również w pełni zadowalający. W tekście występuje kilka precyzyjnych sformułowań swoistych dla tematu, np. *participate*, *changed my opinion*, *drew some creatures*, *I am thankful*. Ponadto zastosowano zróżnicowane struktury gramatyczne, np. zdania podrzędnie złożone, czas przeszły, okres warunkowy i mowę zależną. Błędy popełnione przez zdającego są nieliczne i nie zakłócają komunikacji. Praca została oceniona na maksymalną liczbę punktów.

W wielu pracach zakłócenia w komunikacji spowodowane poważnymi usterkami w logice uniemożliwiły poprawną realizację poszczególnych podpunktów polecenia. Często zasób

środków językowych, jakim operowali ósmoklasiści, okazał się niewystarczający do spełnienia wymagań w kryterium treści.

Poniższa praca została oceniona niżej niż poprzednia.

Hi Betty,  
I've just won a poster competition called "Our Natural World".  
I decide to take part in <sup>this</sup> competition because I like  
Nature and World. ~~It~~ This poster have many informations  
and beautiful art. I prepared this poster with my friend.  
We was very shocked because we don't think won this competition.  
Now I'm so very happy &. Write to me soon.

Take care ~~BY~~  
XYZ

Zdającemu przyznano 2 punkty w kryterium treści z powodu lakonicznej realizacji podpunktów polecenia i licznych błędów zakłócających komunikację. Ponadto wypowiedź zawiera usterki w spójności i logice na poziomie poszczególnych zdań (*take part* oraz *we don't think won*), a zakres środków językowych ograniczony jest do tych o wysokim stopniu pospolitości (np. *I like, I'm so very happy*).

## „Pod lupą” – sprawność przetwarzania komunikatu przez ucznia w zadaniu otwartym sprawdzającym rozumienie ze słuchu

Jednym z zadań, które w tym roku przysporzyło ósmoklasistom trudności, było zadanie 3., sprawdzające umiejętność rozumienia ze słuchu. Zadanie to polegało na uzupełnieniu luk w krótkiej notatce na podstawie wysłuchanego wywiadu z właścicielką nietypowej restauracji.

Średni wynik za całe zadanie to 58% punktów możliwych do zdobycia.

### Zadanie 3. (0–3)

Usłyszysz dwukrotnie wywiad z właścicielką restauracji. Na podstawie informacji zawartych w nagraniu uzupełnij luki 3.1.–3.3. w notatce, tak aby jak najbardziej precyzyjnie oddać sens wysłuchanego tekstu. Luki należy uzupełnić w języku angielskim.

#### GRACE'S ROBOT RESTAURANT

In Grace's restaurant the robots' job is to 3.1. \_\_\_\_\_.

The robots have a picture of 3.2. \_\_\_\_\_ and \_\_\_\_\_ on their backs.

Grace's brother writes 3.3. \_\_\_\_\_ for the robots.

#### Transkrypcja:

*Man:* Grace, you're the owner of the Robot Restaurant. What can your guests expect there?

*Woman:* A restaurant with great food and robots!

*Man:* What do the robots do in your restaurant?

*Woman:* I know places where robots dance and sing but in my restaurant the robots serve food.

*Man:* Are there more robots than human workers in your restaurant?

*Woman:* Yes. I employ twelve people and there are twenty robots.

*Man:* And how do customers communicate with the robots?

*Woman:* With a smartphone and our special app.

*Man:* Can you tell us more about the robots? What do they look like?

*Woman:* Sure. Actually, they look like people. They have got a head, legs and hands. In their hands they hold a round plate with the restaurant name and logo. On the back of each robot there is a picture of apples and carrots because we specialize in vegetarian food.

*Man:* My last question: what is your role in the restaurant?

*Woman:* Well, I write the menus, but the restaurant wouldn't be able to function without my brother's help. He's the one who writes the programs for the robots. They help the robots find the right tables.

*Man:* I can't wait to visit your robot restaurant!

Największym wyzwaniem dla uczniów okazało się uzupełnienie zdania dotyczącego obowiązków robotów-kelnerów (zadanie 3.1. – 46% poprawnych odpowiedzi). Mniej trudności sprawiło rozwiązanie zadania 3.2., w którym uczniowie mieli stwierdzić, co przedstawiały obrazki na „plecach” robotów (57% poprawnych odpowiedzi). Najłatwiejsze dla zdających okazało się uzupełnienie luki 3.3. Zdający mieli zrozumieć, na czym polega praca brata właścicielki restauracji.

Oto oczekiwane odpowiedzi:

3.1.	serve food
3.2.	apples <b>and</b> carrots
3.3.	(the) programs

Nie oznacza to jednak, że tylko te odpowiedzi były uznawane za poprawne przez egzaminatorów. Dla oceniającego najważniejsze było przekazanie komunikatu. Zgodnie z zasadami oceniania akceptowana była każda komunikatywna dla odbiorcy odpowiedź, która wskazywała na to, że zdający zrozumiał tekst.

Poniżej zaprezentowano przykład pracy, w której rozwiązania w zadaniu 3. – choć różnią się od odpowiedzi oczekiwanych – zostały ocenione na maksymalną liczbę punktów. Występują w nich drobne błędy niezakłócające komunikacji oraz wyrażenia synonimiczne tożsame z odpowiedzią oczekiwaną.

<b>GRACE'S ROBOT RESTAURANT</b>	
In Grace's restaurant the robots' job is to 3.1.	<u>bring food to customers</u>
The robots have a picture of 3.2.	<u>an apple</u> and <u>carrot</u> on their backs.
Grace's brother writes 3.3.	<u>special apps</u> for the robots.

### Jakie rozwiązania są akceptowane, a jakie nie?

Zgodnie z zasadami oceniania, aby odpowiedź była zaakceptowana, musi być komunikatywna, zgodna z poleceniem, a także musi wskazywać, że zdający zrozumiał tekst. Co to konkretnie oznacza? Przyjrzyjmy się bliżej, jakie błędy są dopuszczalne, a jakie wiążą się z utratą punktu.

## Błędy zapisu

W przypadku zadań sprawdzających rozumienie ze słuchu zasady oceniania nie wymagają pełnej poprawności ortograficznej, ale to nie oznacza, że każdy błąd jest dopuszczalny.

Niepoprawny zapis wyrazów wpisanych w lukę może być zaakceptowany, jeżeli tak uzupełniony tekst w sposób jednoznaczny jest zrozumiały dla odbiorcy (rodzimego użytkownika języka angielskiego). Poniższe rozwiązanie to przykład sytuacji, w której popełniony został drobny błąd ortograficzny, niemający wpływu na zrozumienie tekstu.

Grace's brother writes 3.3. programmes for the robots.

Jednak bardzo często popełnione przez zdających błędy w mniejszym lub większym stopniu zakłócają komunikację lub powodują dwuznaczność wypowiedzi. Dotyczy to przede wszystkim takich błędów, które zmieniają znaczenie słowa. Jeśli na przykład w zadaniu 3.1. zamiast *serve food* uczeń napisał *surf food* lub *serve foot*, to odbiorca mógł się poczuć dezorientowany, ponieważ utworzone wyrażenia nie mają sensu. Nie jest także akceptowany zapis fonetyczny usłyszanych w nagraniu wyrazów, np. *serf fud* ani uzupełnienie luki słowami, których wymowa różniłaby się znacznie od odpowiedzi oczekiwanych, np. *searf food*, *seerve food*.

Warto pamiętać, że żadne błędy ortograficzne nie są dopuszczalne w przypadku wyrazów najprostszych, o wysokiej frekwencji w języku angielskim, które są wprowadzane już na początku nauki języka obcego. W tegorocznym egzaminie ósmoklasisty wymagany był poprawny zapis następujących wyrazów w zadaniu 3.: *food*, *apples* i *carrots*, dlatego też za poniższe rozwiązanie uczeń otrzymał 0 punktów.

The robots have a picture of 3.2. apple and carrott on their backs.

## Błędy językowe

Podobnie jak w przypadku błędów ortograficznych, dopuszczalne są błędy językowe, które nie wpływają w znaczącym stopniu na przekazanie informacji. W przypadku języka angielskiego najczęściej są to błędy w użyciu przedimków *a/an/the*. Pomimo że w odniesieniu do rzeczowników niepoliczalnych, takich jak *food*, nie stosuje się przedimka nieokreślonego, to poniższa odpowiedź ucznia jest komunikatywna i wskazuje, że zdający zrozumiał tekst.

In Grace's restaurant the robots' job is to 3.1. serve a food.

Z tego samego powodu, w przypadku zadań 3.2. oraz 3.3., dopuszczalne było użycie liczby pojedynczej zamiast mnogiej i na odwrót (np. w luce 3.2. *apple and carrot*, a w luce 3.3.



*the program*), a w zadaniu 3.1. akceptowane były odpowiedzi, w których użyta była niewłaściwa forma czasownika (np. *serves food*).

Należy jednak pamiętać, że kluczowe jest jasne przekazanie komunikatu. Poniższy przykład rozwiązania z pracy uczniowskiej nie spełnia tego kryterium, ponieważ użycie formy dzierżawczej zamiast rzeczownika w liczbie mnogiej wprowadza niejasność i nie pasuje do otoczenia luki – sprawia wrażenie, jakby była to urwana myśl. Zgodnie z zasadami oceniania takie odpowiedzi nie mogą być zaakceptowane.

The robots have a picture of 3.2. \_\_\_\_\_ and \_\_\_\_\_  
on their backs.

apple's and carrot's

Inne przykłady błędów językowych, które zakłóciły komunikację, to *serve to food* dla zadania 3.1. oraz *to programs* dla 3.3. Uczeń wiedział, które wyrazy powinny być wpisane w luki, ale za każdym razem uzupełnił je dodatkowym wyrazem w taki sposób, że informacja, którą chciał przekazać, stała się niejasna.

Innym przykładem niedopuszczalnego błędu jest udzielenie odpowiedzi w języku polskim, tak jak widzimy w poniższym przykładzie.

Grace's brother writes 3.3. \_\_\_\_\_ for the robots.

programy

### Precyzja odpowiedzi

Ważnym aspektem, na który warto zwrócić uwagę uczniów, jest precyzja udzielonej odpowiedzi. Bardzo częstym błędem popełnianym przez zdających jest uzupełnienie luki informacją, która nie jest wprawdzie sprzeczna z tekstem, ale w niewystarczającym stopniu odzwierciedla informacje zawarte w nagraniu.

W przypadku luki 3.2. zdarzały się odpowiedzi, w których uczniowie wpisywali *fruits / vegetables* zamiast *apples / carrots*. Odpowiedź taka nie może być uznana za poprawną, ponieważ jest zbyt ogólna i dopuszcza też inne owoce/warzywa niż te, których wizerunek jest na „plecach” robotów-kelnerów.

Podobny problem wystąpił w przypadku luki 3.1. Oczekiwane były odpowiedzi, które wskazywały, że zadaniem robotów w restauracji Grace jest serwowanie jedzenia lub obsługa klientów restauracji. Część zdających udzielała jednak odpowiedzi, które za bardzo uogólniały sytuację, np. *work with other people / work in the restaurant / go to humans*. Takie odpowiedzi odwoływałyby się równie dobrze do czynności wykonywanych przez pracowników, którzy nie pełnią roli kelnera w tym lokalu.

Należy jednak podkreślić, że udzielenie precyzyjnej odpowiedzi nie oznacza konieczności wykorzystania konkretnego wyrażenia z tekstu, co pokazuje poniższy przykład.

In Grace's restaurant the robots' job is to 3.1. \_\_\_\_\_

do the job of waiters

Szczególnie w przypadku luki 3.1. wachlarz akceptowanych odpowiedzi był dość szeroki. Najczęściej występujące w pracach ósmoklasistów wyrażenia synonimiczne do *serve food to*: *bring food to tables / deliver food to customers / go with food to the people*. Wszystkie te odpowiedzi wskazują, że uczeń zrozumiał, że w restauracji Grace roboty wykonują pracę kelnerów.

### Zgodność z tekstem

Dla udzielenia odpowiedzi zgodnej z tekstem bardzo ważne jest, aby przed wysłuchaniem nagrania uczeń uważnie zapoznał się z zadaniem, a w trakcie słuchania nie skupiał się jedynie na pojedynczych słowach, ale na kontekście, w jakim one występują w tekście. Poniższa niepoprawna odpowiedź ilustruje typowy błąd popełniany przez zdających.

In Grace's restaurant the robots' job is to 3.1. dance and sing.

Cześć zdania przed luką 3.1. wskazuje, że zadaniem uczniów jest określenie roli robotów w restauracji Grace. Wpisanie odpowiedzi *dance and sing* świadczy o tym, że zdający zrozumiał, że chodzi o pracę wykonywaną przez roboty, ale uzupełnił lukę czynnościami, które pojawiły się w nagraniu jako pierwsze i dotyczyły robotów pracujących w innych miejscach niż w restauracji Grace. Albo więc nie zrozumiał nagrania, albo nie zwrócił uwagi na początek zdania w zadaniu 3.1., a to oznacza, że udzielił odpowiedzi niezgodnej z tekstem.

Podobny błąd część zdających popełniła w zadaniu 3.3.

Grace's brother writes 3.3. menus for the robots.

Prawdopodobnie, widząc słowo *write* bezpośrednio przed luką, część zdających wpisała w nią to, co usłyszała w nagraniu bezpośrednio po tym słowie. Fragment zdania *I write the menus*. pada z ust właścicielki restauracji i odnosi się do jej obowiązków, natomiast o tym, czym zajmuje się jej brat, dowiadujemy się dopiero z kolejnego fragmentu jej wypowiedzi: *the restaurant wouldn't be able to function without my brother's help. He's the one who writes the programs for the robots*.

Inny problem występujący w pracach to uzupełnienie poprawnej odpowiedzi elementem, który jest niezgodny z tekstem.

The robots have a picture of 3.2. restaurant's logo and apples and carrots on their backs.

W powyższej pracy egzaminator nie przyznał punktu za rozwiązanie wpisane w lukę 3.2., pomimo tego że wystąpiły w niej obydwa wymagane elementy: jabłka oraz marchewki. Zdający zasugerował się prawdopodobnie inną częścią nagrania (*In their hands they hold a round plate with the restaurant name and logo.*) i uzupełnił poprawne rozwiązanie elementem niezgodnym z tekstem. W tym przypadku można przyjąć, iż zdający nie

zrozumiał, że zdanie do uzupełnienia wymaga wpisania nazw produktów z obrazków, które roboty mają na swoich „plecach” (*on the back of each robot*), a nie tych, które są na talerzach.

### Jak wykonywać zadania otwarte sprawdzające rozumienie ze słuchu?

Zadania sprawdzające rozumienie i przetwarzanie wypowiedzi ustnych mają zweryfikować, na ile skutecznie uczeń kończący szkołę podstawową potrafi przetworzyć komunikat w języku obcym, uzupełniając luki w krótkiej notatce po dwukrotnym wysłuchaniu danej wypowiedzi. Poniżej zamieszczone zostały praktyczne wskazówki, które pomogą poprawić precyzję odpowiedzi, zgodność komunikatu z treścią wypowiedzi oraz podpowiedzą, jak unikać błędów językowych i błędów zapisu w uzupełnianych lukach.

#### Podczas egzaminu uczeń powinien:

- przed wysłuchaniem nagrania – uważnie przeczytać polecenie do zadania oraz jego treść; na podstawie analizy wstępnej zwrócić uwagę na tematykę poruszaną w zadaniu i przypomnieć sobie zwroty i wyrażenia z nim związane
- czytając zadanie, przed wysłuchaniem nagrania – zastanowić się, na jakie informacje z tekstu należy zwrócić szczególną uwagę podczas słuchania nagrania
- podczas pierwszego słuchania – po usłyszeniu poszukiwanej informacji zanotować ją, a następnie skupić się na dalszym słuchaniu nagrania, aby nie przeoczyć kolejnej potrzebnej do uzupełnienia informacji
- podczas drugiego słuchania – skupić się na wysłuchaniu tych informacji, których nie udało się zrozumieć za pierwszym razem, i sprawdzić, czy już zapisane odpowiedzi są zgodne z tekstem oraz, jeśli jest taka możliwość, zanotować inne opcje, które mogą stanowić poprawne uzupełnienie luki, a następnie podjąć decyzję, która z nich jest najbardziej precyzyjna, skreślając wszystkie pozostałe
- po rozwiązaniu zadania i zakończeniu nagrania – sprawdzić, czy w zapisie nie ma błędów, które mogłyby zaburzyć odbiór informacji, oraz czy wpisane słowo jest logicznym uzupełnieniem zdania i pasuje do otoczenia luki.

## Wnioski i rekomendacje:

Analiza wyników egzaminu z języka angielskiego oraz odpowiedzi uczniów do zadań otwartych pozwala na wyciągnięcie następujących wniosków.

- ❖ Wskazując odpowiedzi do zadań zamkniętych, uczniowie często dokonują wyboru na podstawie podobieństwa pojedynczych słów w opcjach odpowiedzi do zadania oraz w tekście, nie analizując przeczytanej lub wysłuchanej informacji. Może to wynikać z ograniczonego zasobu słownictwa, którym zdający dysponują, albo też ze sposobu uczenia się nowego słownictwa, np. z wykorzystaniem listy angielskich słów oraz ich polskich odpowiedników. Wówczas uczący się przyswajają jedynie pojedyncze wyrazy, których nie jest w stanie połączyć w związki wyrazowe. Wskazane jest zatem, aby nowe słownictwo prezentowane było w różnych kontekstach sytuacyjnych i różnorodnych strukturach zdaniowych, tak aby uczniowie przyswajali całe frazy i wyrażenia, a nie tylko pojedyncze słowa. Warto również prezentować uczniom sposoby uczenia się sprzyjające zapamiętywaniu, a także wykorzystywać je w procesie edukacyjnym, np. mapy myśli, fiszki, słowniczkę obrazkowe, notatki, skojarzenia, rymowanki, pary przeciwieństw. Podczas treningu strategii egzaminacyjnych, rozwiązując zadania zamknięte, uczeń powinien zrozumieć nie tylko, dlaczego dana odpowiedź jest poprawna, ale również wskazać fragmenty tekstu eliminujące niepoprawne opcje odpowiedzi.
- ❖ Zadania otwarte stanowią dla ósmoklasistów większe wyzwanie niż zadania zamknięte – jest to typowe dla uczących się języka obcego, gdyż wskazanie poprawnej odpowiedzi wśród podanych jest łatwiejsze od jej samodzielnego sformułowania. Wskazane jest zatem, aby jak najwięcej zadań wykorzystywanych na lekcji wymagało czynnego stosowania poznawanych wyrażen i struktur gramatyczno-leksykalnych. Podczas rozwiązywania zadań z lukami warto podkreślać również znaczenie „otoczenia” luki, czyli informacji znajdujących się przed i po luce. Otoczenie luki wskazuje np. na formę gramatyczną, w jakiej dany wyraz/wyrażenie powinny wystąpić w luce. Dlatego tak ważne jest, aby uczniowie uzupełniając lukę zwracali uwagę na informacje gramatyczne i semantyczne, których źródłem jest „otoczenie” luki.
- ❖ Słaba znajomość słownictwa i struktur gramatycznych oraz nieumiejętne ich stosowanie znacząco wpływa na obniżenie wyników za wszystkie zadania w arkuszu egzaminacyjnym. Błędy językowe oraz błędy zapisu często zakłócają przekaz informacji, powodując niejasność lub dwuznaczność wypowiedzi pisemnych oraz odpowiedzi udzielanych w pozostałych zadaniach otwartych. Zatem zwracanie uwagi na poprawność językową oraz ćwiczenie poprawnego użycia i zapisu struktur leksykalno-gramatycznych znacząco wpływa na osiągnięcie przez uczniów sukcesu egzaminacyjnego. Większy stopień kontroli gramatycznej i ortograficznej pozwoli na uniknięcie błędów powodujących zaburzenia komunikacji.

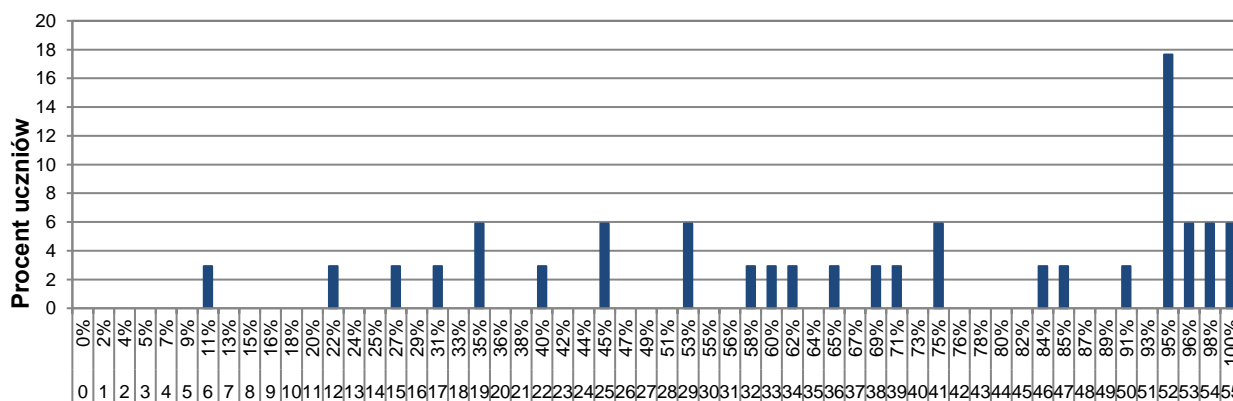
## Podstawowe informacje o arkuszach dostosowanych

### Opis arkusza dla uczniów z autyzmem, w tym z zespołem Aspergera

Uczniowie z autyzmem, w tym z zespołem Aspergera rozwiązywali zadania zawarte w arkuszu OJAP-200-2105 przygotowanym na podstawie arkusza OJAP-100-2105 zgodnie z zaleceniami specjalistów. Uczniowie otrzymali zadania dostosowane pod względem graficznym: wyróżniono informację o numerze każdego zadania i liczbie punktów możliwych do uzyskania za jego rozwiązanie, zwiększono odstępy między wierszami w tekstach i zastosowano pionowy układ odpowiedzi.

W związku z wydłużonym czasem trwania egzaminu na płycie CD do zadań sprawdzających rozumienie tekstów słuchanych wydłużono przerwy przeznaczone na zapoznanie się z treścią zadań oraz ich rozwiązanie. Przy każdym zadaniu zamkniętym umieszczono informację o sposobie zaznaczenia właściwej odpowiedzi.

### Wyniki uczniów z autyzmem, w tym z zespołem Aspergera



Wynik uzyskany w % i w punktach

WYKRES 5. ROZKŁAD WYNIKÓW UCZNIÓW

TABELA 12. WYNIKI UCZNIÓW Z AUTYZMEM, W TYM Z ZESPOŁEM ASPERGERA – PARAMETRY STATYSTYCZNE

Liczba uczniów	Minimum (%)	Maksimum (%)	Mediana (%)	Modalna (%)	Średnia (%)	Odchylenie standardowe (%)
34	11	100	73	95	64	27

## Opis arkusza dla uczniów słabowidzących i niewidomych

Uczniowie słabowidzący i niewidomi rozwiązywali zadania zawarte w arkuszach OJAP-400-2105, OJAP-500-2105 oraz OJAP-600-2105 przygotowanych na podstawie arkusza OJAP-100-2105 zgodnie z zaleceniami specjalistów. Uczniowie słabowidzący otrzymali arkusze, w których dostosowano wielkość czcionki: OJAP-400-2105 – Arial 16 pkt, OJAP-500-2105 – Arial 24 pkt. W arkuszu OJAP-500-2105 materiał ikonograficzny został dodatkowo opisany. Dla uczniów niewidomych przygotowano arkusze w brajlu OJAP-600-2105.

W związku z wydłużonym czasem trwania egzaminu na płycie CD do zadań sprawdzających rozumienie tekstów słuchanych wydłużono przerwy przeznaczone na zapoznanie się z treścią zadań oraz ich rozwiązanie.

### Wyniki uczniów słabowidzących i niewidomych

**TABELA 13.** WYNIKI UCZNIÓW SŁABOWIDZĄCYCH I NIEWIDOMYCH – PARAMETRY STATYSTYCZNE\*

Liczba uczniów	Minimum (%)	Maksimum (%)	Mediana (%)	Modalna (%)	Średnia (%)	Odchylenie standardowe (%)
OJAP-400: 21	–	–	–	–	53	–
OJAP-500: 3	–	–	–	–	27	–

\* Parametry statystyczne podawane są dla grup liczących 30 lub więcej uczniów.

## Opis arkusza dla uczniów słabosłyszących i niesłyszących

Uczniowie słabosłyszący i niesłyszący rozwiązywali zadania zawarte w arkuszu OJAP-700-2105 przygotowanym zgodnie z zaleceniami specjalistów. Arkusz składał się z 11 zadań (8 zadań zamkniętych oraz 3 zadań otwartych), sprawdzających opanowanie przez uczniów umiejętności w następujących obszarach: rozumienie tekstów pisanych, znajomość funkcji językowych, znajomość środków językowych oraz wypowiedź pisemna. Zadania zamieszczone w arkuszu były bliskie sytuacjom życiowym zdających. Polecenia były jasne, proste i zrozumiałe.

### Wyniki uczniów słabosłyszących i niesłyszących

**TABELA 14.** WYNIKI UCZNIÓW SŁABOSŁYSZĄCYCH I NIESŁYSZĄCYCH – PARAMETRY STATYSTYCZNE\*

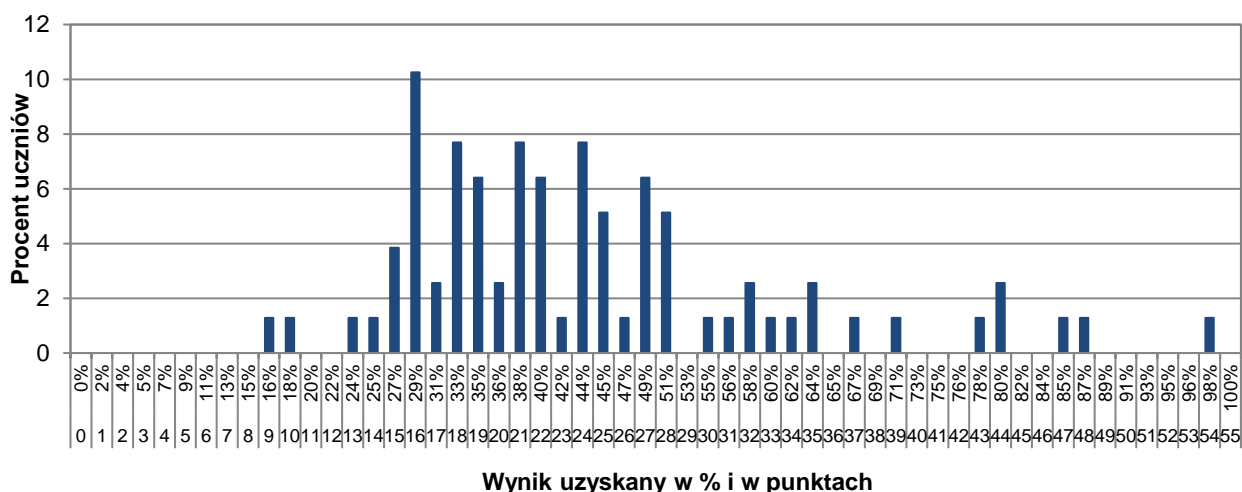
Liczba uczniów	Minimum (%)	Maksimum (%)	Mediana (%)	Modalna (%)	Średnia (%)	Odchylenie standardowe (%)
OJAP-700: 27	–	–	–	–	59	–

\* Parametry statystyczne podawane są dla grup liczących 30 lub więcej uczniów.

## Opis arkusza dla uczniów z niepełnosprawnością intelektualną w stopniu lekkim

Uczniowie z niepełnosprawnością intelektualną w stopniu lekkim rozwiązywali zadania zawarte w arkuszu OJAP-800-2105 przygotowanym zgodnie z zaleceniami specjalistów. Arkusz zawierał 20 zadań (17 zadań zamkniętych oraz 3 zadania otwarte), sprawdzających opanowanie przez uczniów umiejętności w następujących obszarach: rozumienie ze słuchu, rozumienie tekstów pisanych, znajomość środków językowych oraz wypowiedź pisemna. Dostosowane do potrzeb tej grupy zdających było tempo nagrań na płycie CD oraz długość przerw na zapoznanie się z treścią zadań oraz ich rozwiązanie. Zadania zamieszczone w arkuszu były bliskie sytuacjom życiowym zdających. Polecenia były jasne, proste i zrozumiałe.

### Wyniki uczniów z niepełnosprawnością intelektualną w stopniu lekkim



WYKRES 6. ROZKŁAD WYNIKÓW UCZNIÓW

TABELA 15. WYNIKI UCZNIÓW Z NIEPEŁNOSPRAWNOŚCIĄ INTELEKTUALNĄ W STOPNIU LEKKIM – PARAMETRY STATYSTYCZNE

Liczba uczniów	Minimum (%)	Maksimum (%)	Mediana (%)	Modalna (%)	Średnia (%)	Odchylenie standardowe (%)
78	16	98	40	29	44	16



## Opis arkusza dla uczniów z afazją

Uczniowie z afazją rozwiązywali zadania zawarte w arkuszu OJAP-900-2105 przygotowanym zgodnie z zaleceniami specjalistów. Arkusz zawierał 16 zadań (13 zadań zamkniętych oraz 3 zadania otwarte), sprawdzających opanowanie przez uczniów umiejętności w następujących obszarach: rozumienie ze słuchu, rozumienie tekstów pisanych, znajomość funkcji językowych, znajomość środków językowych oraz wypowiedź pisemna. Dostosowane do potrzeb tej grupy zdających było tempo nagrań na płycie CD oraz długość przerw na zapoznanie się z treścią zadań oraz ich rozwiązanie. Arkusz został dostosowany pod względem graficznym: zastosowano czcionkę Arial 14 pkt, wyróżniono informację o numerze każdego zadania i liczbie punktów możliwych do uzyskania za jego rozwiązanie, zwiększono odstępy między wierszami w tekstach i zastosowano pionowy układ odpowiedzi. Zadania zamieszczone w arkuszu były bliskie sytuacjom życiowym zdających. Polecenia były jasne, proste i zrozumiałe.

## Wyniki uczniów z afazją

TABELA 16. WYNIKI UCZNIÓW Z AFAZJĄ – PARAMETRY STATYSTYCZNE\*

Liczba uczniów	Minimum (%)	Maksimum (%)	Mediana (%)	Modalna (%)	Średnia (%)	Odchylenie standardowe (%)
4	–	–	–	–	38	–

\* Parametry statystyczne podawane są dla grup liczących 30 lub więcej uczniów.

## Opis arkusza dla uczniów z niepełnosprawnością ruchową spowodowaną mózgowym porażeniem dziecięcym

Uczniowie z niepełnosprawnością ruchową spowodowaną mózgowym porażeniem dziecięcym rozwiązywali zadania zawarte w arkuszu OJAP-Q00-2105 przygotowanym zgodnie z zaleceniami specjalistów. Arkusz zawierał 16 zadań (13 zadań zamkniętych oraz 3 zadania otwarte), sprawdzających opanowanie przez uczniów umiejętności w następujących obszarach: rozumienie ze słuchu, rozumienie tekstów pisanych, znajomość funkcji językowych, znajomość środków językowych oraz wypowiedź pisemna. Dostosowane do potrzeb tej grupy zdających było tempo nagrań na płycie CD oraz długość przerw na zapoznanie się z treścią zadań oraz ich rozwiązanie. Arkusz został dostosowany pod względem graficznym: zastosowano czcionkę Arial 14 pkt, wyróżniono informację o numerze każdego zadania i liczbie punktów możliwych do uzyskania za jego rozwiązanie, zwiększono odstępy między wierszami w tekstach i zastosowano pionowy układ odpowiedzi. Zadania zamieszczone w arkuszu były bliskie sytuacjom życiowym zdających. Polecenia były jasne, proste i zrozumiałe.

### Wyniki uczniów z niepełnosprawnością ruchową spowodowaną mózgowym porażeniem dziecięcym

**TABELA 17.** WYNIKI UCZNIÓW Z NIEPEŁNOSPRAWNOŚCIĄ RUCHOWĄ SPOWODOWANĄ MÓZGOWYM PORAZENIEM DZIECIĘCYM – PARAMETRY STATYSTYCZNE\*

Liczba uczniów	Minimum (%)	Maksimum (%)	Mediana (%)	Modalna (%)	Średnia (%)	Odchylenie standardowe (%)
1	–	–	–	–	–	–

\* Parametry statystyczne podawane są dla grup liczących 30 lub więcej uczniów.

## Język niemiecki

### 1. Opis arkusza standardowego

W roku szkolnym 2020/2021 egzamin ósmoklasisty z języka niemieckiego został przeprowadzony na podstawie wymagań egzaminacyjnych określonych w załączniku nr 1 do rozporządzenia Ministra Edukacji Narodowej z dnia 20 marca 2020 r.<sup>1</sup>

Arkusz standardowy zawierał 46 zadań, zgrupowanych w 14 wiązek. Za poprawne rozwiązanie wszystkich zadań można było uzyskać maksymalnie 55 punktów, w tym 34 punkty (62%) za rozwiązanie zadań zamkniętych (wyboru wielokrotnego, na dobieranie) oraz 21 punktów (38%) za rozwiązanie zadań otwartych. Zadania otwarte wymagały od ósmoklasistów samodzielnego sformułowania odpowiedzi (zadania z luką i/lub odpowiedzi na pytania) oraz napisania krótkiego tekstu użytkowego (e-maila).

### 2. Dane dotyczące populacji uczniów

TABELA 1. UCZNIOWIE ROZWIĄZUJĄCY ZADANIA W ARKUSZU STANDARDOWYM

Liczba uczniów		1 482
Uczniowie	bez dysleksji rozwojowej	1 288
	z dysleksją rozwojową	194
	dziewczęta	758
	chłopcy	724
	ze szkół na wsi	582
	ze szkół w miastach do 20 tys. mieszkańców	610
	ze szkół w miastach od 20 tys. do 100 tys. mieszkańców	141
	ze szkół w miastach powyżej 100 tys. mieszkańców	149
	ze szkół publicznych	1 429
	ze szkół niepublicznych	53

Z egzaminu zwolniono 7 uczniów – laureatów konkursów przedmiotowych o zasięgu wojewódzkim.

TABELA 2. UCZNIOWIE ROZWIĄZUJĄCY ZADANIA W ARKUSZACH DOSTOSOWANYCH

Uczniowie	z autyzmem, w tym z zespołem Aspergera	5
	słabowidzący i niewidomi	5
	słabosłyszący i niesłyszący	4
	z niepełnosprawnością intelektualną w stopniu lekkim	74
	z afazją	2
	z niepełnosprawnością ruchową spowodowaną mózgowym porażeniem dziecięcym	0
	z niepełnosprawnościami sprzężonymi	0
	<b>Ogółem</b>	<b>90</b>

<sup>1</sup> Załącznik nr 1 do rozporządzenia Ministra Edukacji Narodowej z dnia 20 marca 2020 r. w sprawie szczególnych rozwiązań w okresie czasowego ograniczenia funkcjonowania jednostek systemu oświaty w związku z zapobieganiem, przeciwdziałaniem i zwalczaniem COVID-19 (Dz.U. poz. 493, z późn. zm.).

### 3. Przebieg egzaminu

TABELA 3. INFORMACJE DOTYCZĄCE PRZEBIEGU EGZAMINU

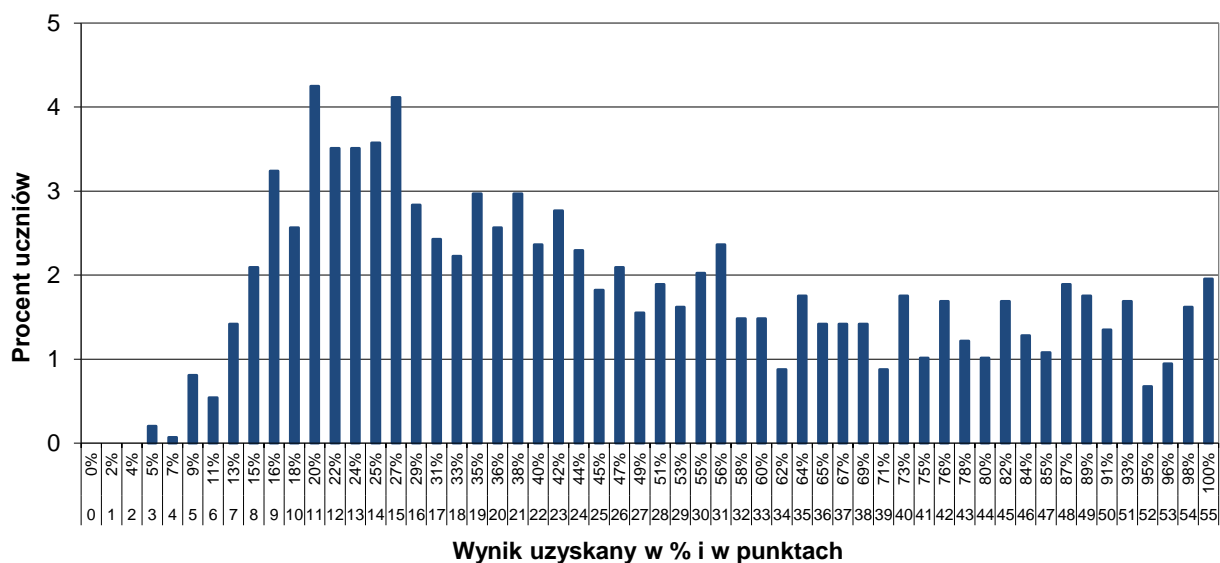
Termin egzaminu	27 maja 2021 r.		
Czas trwania egzaminu	90 minut dla uczniów rozwiązujących zadania w arkuszu standardowym lub czas przedłużony zgodnie z przyznanym dostosowaniem		
Liczba szkół	167		
Liczba zespołów egzaminatorów	1		
Liczba egzaminatorów	21		
Liczba obserwatorów <sup>2</sup> (§ 7 ust. 1)	2		
Liczba unieważnień <sup>3</sup>	w przypadku:		
	art. 44zzv pkt 1	stwierdzenia niesamodzielnego rozwiązywania zadań przez ucznia	0
	art. 44zzv pkt 2	wniesienia lub korzystania przez ucznia w sali egzaminacyjnej z urządzenia telekomunikacyjnego	0
	art. 44zzv pkt 3	zakłócenia przez ucznia prawidłowego przebiegu egzaminu ósmoklasisty	0
	art. 44zzw ust. 1	stwierdzenia podczas sprawdzania pracy niesamodzielnego rozwiązywania zadań przez ucznia	0
	art. 44zzy ust. 7	stwierdzenia naruszenia przepisów dotyczących przeprowadzania egzaminu ósmoklasisty	0
	art. 44zzy ust. 10	niemożności ustalenia wyniku (np. zaginięcia karty odpowiedzi)	0
	inne (np. złe samopoczucie ucznia)		0
Liczba wglądów <sup>3</sup> (art. 44zzz ust. 1)	0		

<sup>2</sup> Rozporządzenie Ministra Edukacji Narodowej z dnia 1 sierpnia 2017 r. w sprawie szczegółowych warunków i sposobu przeprowadzania egzaminu ósmoklasisty (Dz.U. z 2020 r. poz. 1361).

<sup>3</sup> Ustawa z dnia 7 września 1991 r. o systemie oświaty (Dz.U. z 2020 r. poz. 1327).

## 4. Podstawowe dane statystyczne

### Wyniki uczniów



WYKRES 1. ROZKŁAD WYNIKÓW UCZNIÓW

TABELA 4. WYNIKI UCZNIÓW – PARAMETRY STATYSTYCZNE

Liczba uczniów	Minimum (%)	Maksimum (%)	Mediana (%)	Modalna (%)	Średnia (%)	Odchylenie standardowe (%)
1 482	5	100	42	20	48	26

## Wyniki uczniów w procentach, odpowiadające im wartości centyli i wyniki na skali staninowej

**TABELA 5.** WYNIKI UCZNIÓW W PROCENTACH, ODPOWIADAJĄCE IM WARTOŚCI CENTYLI I WYNIKI NA SKALI STANINOWEJ

Język niemiecki						
wynik procentowy	wartość centyla	stanin	wynik procentowy	wartość centyla	stanin	
0	1	1	51	61	5	
2	1		53	63	6	
4	1		55	65		
5	1		56	66		
7	1		58	68		
9	1		60	69		
11	2		62	71		
13	3		64	72		
15	5		65	73		
16	8		2	67		75
18	11	69		76		
20	14	3	71	77	7	
22	17		73	79		
24	21		75	80		
25	25	4	76	81		
27	28		78	82		
29	32		80	83		
31	35		82	84		
33	38		84	85		
35	41	5	85	87		8
36	44		87	88		
38	46		89	89		
40	49		91	90		
42	51		93	91		
44	53		95	93		
45	56		96	95		
47	58		98	97		
49	60		100	100	9	

Wyniki w skali centylowej i staninowej umożliwiają porównanie wyniku ucznia z wynikami uczniów w całym kraju. Na przykład, jeśli uczeń z języka niemieckiego uzyskał 75% punktów możliwych do zdobycia (wynik procentowy), to oznacza, że jego wynik jest taki sam lub wyższy od wyniku 80% wszystkich zdających (wynik centylowy), a niższy od wyniku 20% zdających i znajduje się on w 7. staninie.

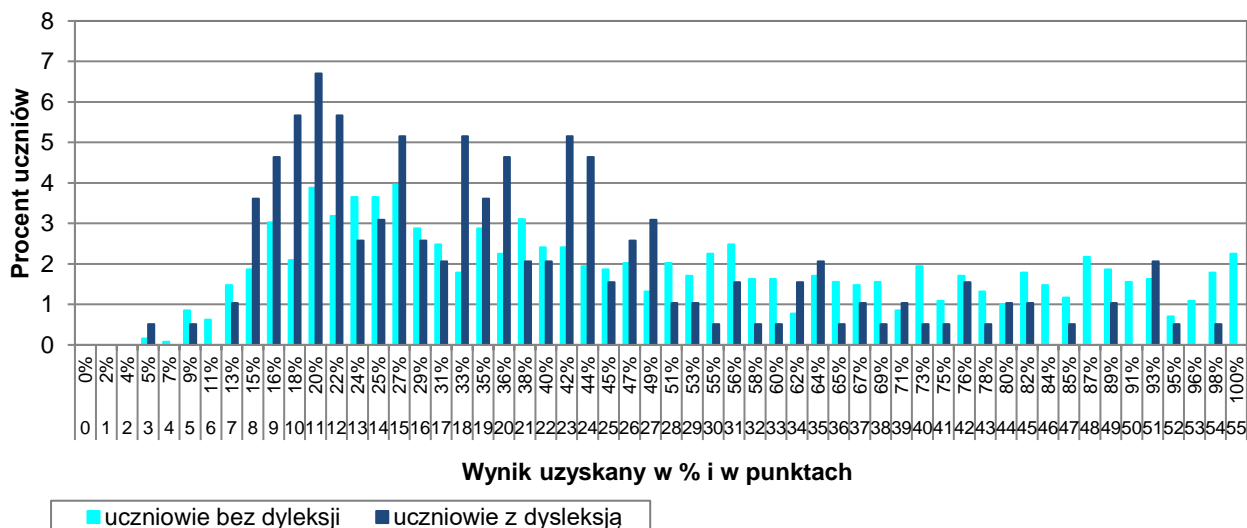
Średnie wyniki szkół<sup>4</sup> na skali staninowej

TABELA 6. WYNIKI SZKÓŁ NA SKALI STANINOWEJ

Stanin	Przedział wyników (w %)
1	14–20
2	21–29
3	30–35
4	36–41
5	42–47
6	48–55
7	56–66
8	67–81
9	82–99

Skala staninowa umożliwia porównywanie średnich wyników szkół w poszczególnych latach. Uzyskanie w kolejnych latach takiego samego średniego wyniku w procentach nie oznacza tego samego poziomu osiągnięć.

## Wyniki uczniów bez dysleksji oraz uczniów z dysleksją rozwojową



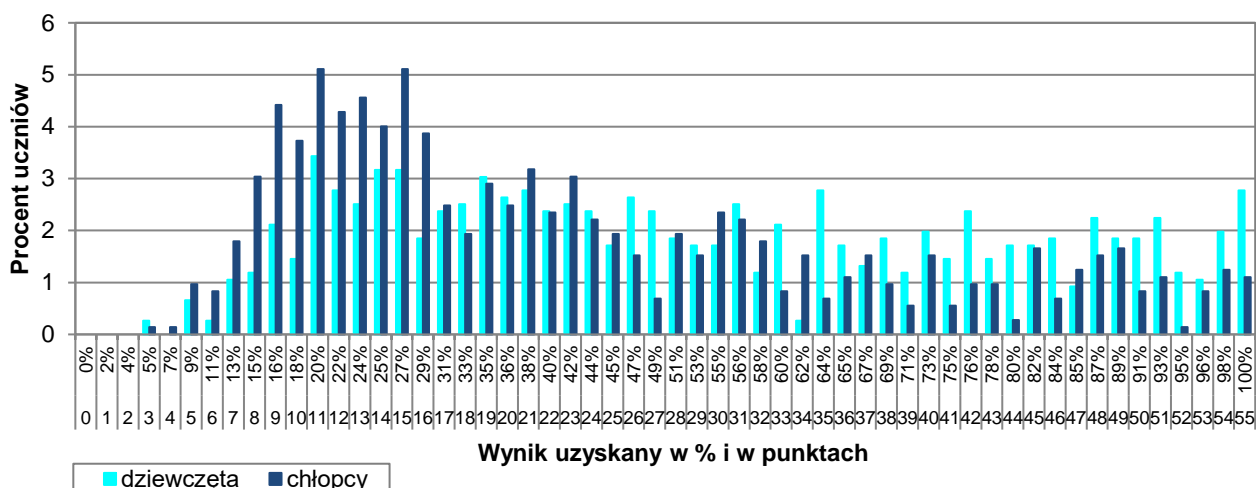
WYKRES 2. ROZKŁADY WYNIKÓW UCZNIÓW BEZ DYSLEKSJI ORAZ UCZNIÓW Z DYSLEKSJĄ ROZWOJOWĄ

TABELA 7. WYNIKI UCZNIÓW BEZ DYSLEKSJI ORAZ UCZNIÓW Z DYSLEKSJĄ ROZWOJOWĄ – PARAMETRY STATYSTYCZNE

	Liczba uczniów	Minimum (%)	Maksimum (%)	Mediana (%)	Modalna (%)	Średnia (%)	Odchylenie standardowe (%)
Uczniowie bez dysleksji	1 288	5	100	44	27	49	26
Uczniowie z dysleksją rozwojową	194	5	98	35	20	39	21

<sup>4</sup> Ilekcio w niniejszym sprawozdaniu jest mowa o wynikach szkół w 2021 roku, przez szkołę należy rozumieć każdą placówkę, w której liczba uczniów przystępujących do egzaminu była nie mniejsza niż 5. Wyniki szkół obliczono na podstawie wyników uczniów, którzy wykonywali zadania z zestawu OJNP-100-2105.

## Wyniki dziewcząt i chłopców



WYKRES 3. ROZKŁADY WYNIKÓW DZIEWCZĄT I CHŁOPCÓW

TABELA 8. WYNIKI DZIEWCZĄT I CHŁOPCÓW – PARAMETRY STATYSTYCZNE

Płeć	Liczba uczniów	Minimum (%)	Maksimum (%)	Mediana (%)	Modalna (%)	Średnia (%)	Odchylenie standardowe (%)
Dziewczęta	758	5	100	49	20	53	26
Chłopcy	724	5	100	36	20; 27	43	24

## Wyniki uczniów a wielkość miejscowości

TABELA 9. WYNIKI UCZNIÓW W ZALEŻNOŚCI OD LOKALIZACJI SZKOŁY – PARAMETRY STATYSTYCZNE

	Liczba uczniów	Minimum (%)	Maksimum (%)	Mediana (%)	Modalna (%)	Średnia (%)	Odchylenie standardowe (%)
Wieś	582	5	100	40	20	45	23
Miasto do 20 tys. mieszkańców	610	5	100	42	24	47	25
Miasto od 20 tys. do 100 tys. mieszkańców	141	5	100	33	20	42	27
Miasto powyżej 100 tys. mieszkańców	149	16	100	76	100	68	27

## Wyniki uczniów szkół publicznych i szkół niepublicznych

TABELA 10. WYNIKI UCZNIÓW SZKÓŁ PUBLICZNYCH I SZKÓŁ NIEPUBLICZNYCH – PARAMETRY STATYSTYCZNE

	Liczba uczniów	Minimum (%)	Maksimum (%)	Mediana (%)	Modalna (%)	Średnia (%)	Odchylenie standardowe (%)
Szkoła publiczna	1 429	5	100	42	20; 27	48	25
Szkoła niepubliczna	53	5	100	27	20, 100	45	32



## Poziom wykonania zadań

TABELA 11. POZIOM WYKONANIA ZADAŃ

## Rozumienie ze słuchu

Zadanie	Wymagania egzaminacyjne 2021		Poziom wykonania zadania (%)
	Wymaganie ogólne	Wymagania szczegółowe	
1.1.	II. Rozumienie wypowiedzi.  <i>Uczeń rozumie proste wypowiedzi ustne artykułowane wyraźnie, w standardowej odmianie języka [...].</i>	II.5) Uczeń znajduje w wypowiedzi określone informacje.	81
1.2.			68
1.3.		II.4) Uczeń określa kontekst wypowiedzi.	47
1.4.		II.2) Uczeń określa główną myśl wypowiedzi [...].	30
1.5.		II.3) Uczeń określa intencje nadawcy/autora wypowiedzi.	59
2.1.		II.3) Uczeń określa intencje nadawcy/autora wypowiedzi.	55
2.2.		II.5) Uczeń znajduje w wypowiedzi określone informacje.	42
2.3.			39
2.4.			37

Zadanie	Wymagania egzaminacyjne 2021		Poziom wykonania zadania (%)
	Wymagania ogólne	Wymaganie szczegółowe	
3.1.	II. Rozumienie wypowiedzi.  <i>Uczeń rozumie proste wypowiedzi ustne artykułowane wyraźnie, w standardowej odmianie języka [...].</i>	II.5) Uczeń znajduje w wypowiedzi określone informacje.	69
3.2.	I. Znajomość środków językowych.		26
3.3.	<i>Uczeń posługuje się podstawowym zasobem środków językowych (leksykalnych, gramatycznych, ortograficznych) [...].</i>		57

## Znajomość funkcji językowych

Zadanie	Wymagania egzaminacyjne 2021		Poziom wykonania zadania (%)
	Wymaganie ogólne	Wymagania szczegółowe	
4.1.	IV. Reagowanie na wypowiedzi.  <i>Uczeń uczestniczy w rozmowie i w typowych sytuacjach reaguje w sposób zrozumiały, adekwatnie do sytuacji komunikacyjnej [...].</i>	V.2) Uczeń nawiązuje kontakty towarzyskie [...] (potwierdza, że zrozumiał rozmówcę).	32
4.2.		V.12) Uczeń wyraża [...] odmowę spełnienia prośby.	40
4.3.		V.6) Uczeń [...] odpowiada na [...] gratulacje.	48
4.4.		V.3) Uczeń [...] przekazuje informacje i wyjaśnienia.	44
5.1.		V.4) Uczeń wyraża swoje opinie [...].	78
5.2.		V.12) Uczeń wyraża zgodę [...] spełnienia prośby.	55
5.3.		V.14) Uczeń stosuje zwroty i formy grzecznościowe.	61
5.4.		V.5) Uczeń wyraża swoje upodobania [...].	56

Zadanie	Wymagania egzaminacyjne 2021		Poziom wykonania zadania (%)
	Wymagania ogólne	Wymagania szczegółowe	
6.1.	IV. Reagowanie na wypowiedzi.  <i>Uczeń uczestniczy w rozmowie i w typowych sytuacjach reaguje w sposób zrozumiały, adekwatnie do sytuacji komunikacyjnej [...].</i>	V.3) Uczeń uzyskuje [...] informacje i wyjaśnienia.	30
6.2.	I. Znajomość środków językowych.  <i>Uczeń posługuje się podstawowym zasobem środków językowych (leksykalnych, gramatycznych, ortograficznych) [...].</i>	V.9) Uczeń prosi o radę [...].	33

## Rozumienie tekstów pisanych

Zadanie	Wymagania egzaminacyjne 2021		Poziom wykonania zadania (%)	
	Wymaganie ogólne	Wymagania szczegółowe		
7.1.	II. Rozumienie wypowiedzi.  <i>Uczeń rozumie [...] proste wypowiedzi pisemne [...].</i>	III.4) Uczeń znajduje w tekście określone informacje.	35	
7.2.		III.3) Uczeń określa kontekst wypowiedzi.	63	
7.3.		III.2) Uczeń określa intencje nadawcy/autora tekstu.	63	
7.4.		III.1) Uczeń określa główną myśl tekstu [...].	42	
8.1.		III.5) Uczeń rozpoznaje związki między poszczególnymi częściami tekstu.	47	
8.2.			61	
8.3.			63	
9.1.		III.4) Uczeń znajduje w tekście określone informacje.	61	
9.2.			55	
9.3.			60	
9.4.			70	
10.1.		II. Rozumienie wypowiedzi.  <i>Uczeń rozumie [...] proste wypowiedzi pisemne [...].</i>	III.4) Uczeń znajduje w tekście określone informacje.	66
10.2.		V. Przetwarzanie wypowiedzi.	VI.2) Uczeń przekazuje w języku [...] polskim informacje sformułowane w [...] języku obcym.	40
10.3.	<i>Uczeń zmienia formę przekazu [...] pisemnego [...].</i>		23	

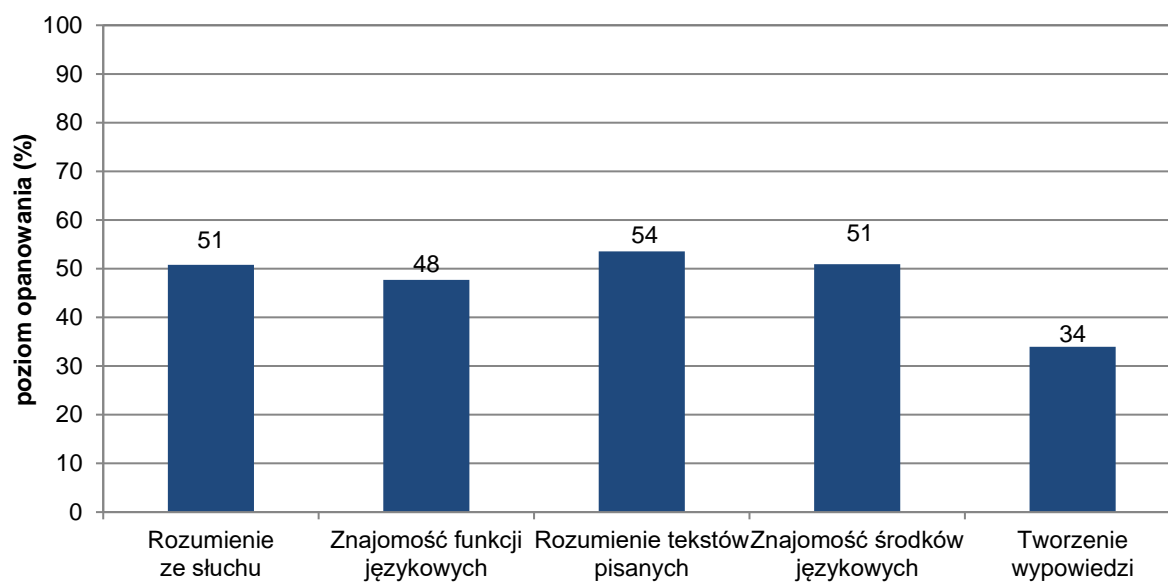
**Znajomość środków językowych**

Zadanie	Wymagania egzaminacyjne 2021		Poziom wykonania zadania (%)
	Wymaganie ogólne	Wymaganie szczegółowe	
11.1.	I. Znajomość środków językowych.  <i>Uczeń posługuje się podstawowym zasobem środków językowych (leksykalnych, gramatycznych, ortograficznych) [...].</i>	I. Uczeń posługuje się podstawowym zasobem środków językowych (leksykalnych, gramatycznych, ortograficznych) [...].	52
11.2.			55
11.3.			70
12.1.			46
12.2.			60
12.3.			56
13.1.			29
13.2.			32
13.3.			59

## Wypowiedź pisemna

Zadanie	Wymagania egzaminacyjne 2021		Kryteria	Poziom wykonania zadania (%)
	Wymagania ogólne	Wymagania szczegółowe		
14.	<p>I. Znajomość środków językowych.</p> <p><i>Uczeń posługuje się podstawowym zasobem środków językowych (leksykalnych, gramatycznych, ortograficznych) [...].</i></p>	<p>I. Uczeń posługuje się podstawowym zasobem środków językowych (leksykalnych, gramatycznych, ortograficznych) [...] w zakresie następujących tematów:</p> <p>2) miejsce zamieszkania</p> <p>5) życie prywatne</p> <p>13) świat przyrody.</p>	treść	36
	<p>III. Tworzenie wypowiedzi.</p> <p><i>Uczeń samodzielnie formułuje krótkie, proste, spójne i logiczne wypowiedzi pisemne [...].</i></p>	<p>IV. Uczeń tworzy krótkie, proste, spójne i logiczne wypowiedzi pisemne:</p> <p>1) opisuje [...] zwierzęta [...]</p> <p>2) opowiada o czynnościach, doświadczeniach i wydarzeniach z [...] teraźniejszości.</p>	spójność i logika wypowiedzi	38
	<p>IV. Reagowanie na wypowiedzi.</p> <p><i>Uczeń [...] reaguje w sposób zrozumiały, adekwatnie do sytuacji komunikacyjnej, w formie prostego tekstu [...].</i></p>	<p>V. Uczeń reaguje w typowych sytuacjach:</p> <p>3) [...] przekazuje informacje i wyjaśnienia.</p>	zakres środków językowych	33
	<p>V. Przetwarzanie wypowiedzi.</p> <p><i>Uczeń zmienia formę przekazu [...].</i></p>	<p>VI.3) Uczeń przekazuje w języku obcym nowożytnym informacje sformułowane w języku polskim.</p>	poprawność środków językowych	28

### Średnie wyniki uczniów w zakresie poszczególnych obszarów umiejętności



**WYKRES 4.** ŚREDNIE WYNIKI UCZNIÓW W ZAKRESIE POSZCZEGÓLNYCH OBSZARÓW UMIEJĘTNOŚCI

## Komentarz opracowany na podstawie wyników krajowych

Uczniowie klasy ósmej przystępujący do egzaminu ósmoklasisty z języka niemieckiego uzyskali średnio 49% punktów.

Zdający najlepiej poradzili sobie z zadaniami sprawdzającymi umiejętność rozumienia tekstów pisanych. Uczniowie uzyskali w tej części arkusza najwyższy średni wynik – 55% punktów możliwych do uzyskania. Nieco więcej trudności sprawiło im rozwiązanie zadań sprawdzających znajomość środków językowych oraz rozumienie ze słuchu (średni wynik w obu przypadkach – 52% punktów), a także zadania sprawdzające znajomość funkcji językowych (średni wynik – 49%). Najtrudniejsze okazało się zadanie sprawdzające umiejętność tworzenia wypowiedzi pisemnej (średni wynik – 36% punktów).

Każda z wymienionych części arkusza egzaminacyjnego zawierała jedno zadanie otwarte. Ósmoklasiści lepiej poradzili sobie z rozwiązywaniem zadań zamkniętych niż otwartych. Średni wynik za rozwiązanie zadań otwartych wyniósł 40%, podczas gdy za rozwiązanie zadań zamkniętych – 55%. Najtrudniejsze wśród zadań otwartych okazało się zadanie 6. sprawdzające znajomość funkcji językowych (średni wynik – 33% punktów), a najłatwiejsze było zadanie 3., które sprawdzało umiejętność rozumienia ze słuchu (średni wynik – 51% punktów).

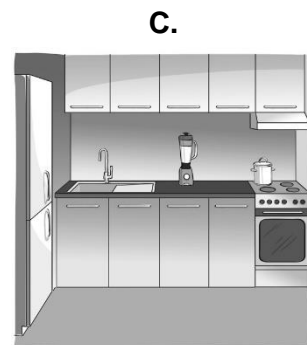
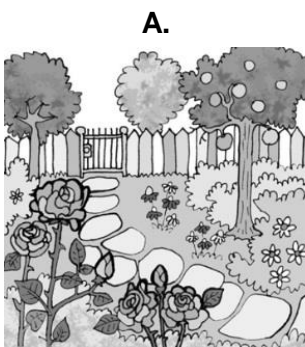
### Rozumienie ze słuchu

Wyniki uzyskane w obszarze rozumienia ze słuchu wskazują, że uczniowie nieco lepiej poradzili sobie ze znajdowaniem w wypowiedzi określonych informacji (średni wynik – 53%) niż ze zrozumieniem tekstu jako całości (średni wynik – 50%).

Najłatwiejsze spośród zadań sprawdzających znajdowanie w wypowiedzi określonych informacji okazało się zadanie 1.1. oparte na materiale ikonograficznym.

#### Zadanie 1.

##### 1.1. Wo feiert Marika dieses Jahr ihren Geburtstag?



### Transkrypcja

*Mädchen:* Max, wie geht's? Kommst du zu meiner Geburtstagsparty?

*Junge:* Natürlich, Marika! Gern. Feiern wir bei dir zu Hause, wie letztes Jahr in deiner Küche?

*Mädchen:* Nein, das geht nicht. Meine Eltern sagen, dass es zu viele Gäste sind.

*Junge:* Dann in deinem Garten?

*Mädchen:* Das wollte ich auch, aber draußen ist es zu kalt. Es ist ja schon Herbst. Meine Eltern haben den Jugendklub organisiert. Da gibt es genug Platz für alle.

Zdecydowana większość zdających (81%) udzieliła w tym zadaniu poprawnej odpowiedzi **B**. Uczniowie zrozumieli, że rodzice wynajęli klub młodzieżowy, w którym odbędzie się przyjęcie urodzinowe Mariki. Na tę odpowiedź wskazywała w nagraniu wypowiedź Mariki: *Meine Eltern haben den Jugendklub organisiert. Da gibt es genug Platz für alle.*

Znajdowanie informacji szczegółowych sprawdzały również zadania 3. i 2. (z wyjątkiem zadania 2.1. sprawdzającego umiejętność określenia intencji nadawcy/autora wypowiedzi), które okazały się trudniejsze dla ósmoklasistów. Szczególnie dużo trudności przysporzyła zdającym luka 3.2. w zadaniu otwartym.

### Zadanie 3.

In Olenas Zirkus trainiert man **3.2.** keine Tiere.

#### Transkrypcja (fragment)

Sie wollten mich zu einer Zirkusshow einladen und zeigten mir ein Poster mit Elefanten und Tigern. „Ich bin gegen die Dressur von wilden Tieren“ – sagte ich.

Olena erklärte mir dann, dass in ihrem Zirkus keine Tiere arbeiten. Während der Show sieht das Publikum die Präsentation vom Leben der Tiere auf Bildschirmen. Nur die Menschen zeigen dort Tricks.

To zadanie rozwiązało poprawnie 27% zdających. Kluczowa informacja była zawarta w wypowiedzi mężczyzny *Olena erklärte mir dann, dass in ihrem Zirkus keine Tiere arbeiten. Während der Show sieht das Publikum die Präsentation vom Leben der Tiere auf Bildschirmen.* Olena wyjaśniała, dlaczego na plakacie cyrkowym były przedstawione zwierzęta, skoro w cyrku żadne nie pracują. Uczniowie często wpisywali w lukę nazwy zwierząt *Elefanten*, *Tiger* lub przymiotnik *wilde*, które usłyszeli w wypowiedzi. Żadna z tych odpowiedzi nie jest poprawna, gdyż zawiera elementy niezgodne z treścią wypowiedzi.

Zadanie 3. zostanie poddane bardziej szczegółowej analizie w sekcji „Pod lupą”, w której przedstawione zostaną przyczyny niepowodzeń uczniowskich i wskazówki, jak sobie radzić z rozwiązywaniem tego typu zadań.

Wśród czterech zadań sprawdzających ogólne rozumienie tekstu najłatwiejsze okazało się zadanie 1.5., w którym uczniowie mieli wykazać się umiejętnością określenia intencji nadawcy/autora wypowiedzi.



**1.5. Adam möchte**

- A. sich bei Sonja entschuldigen.
- B. Sonja zu etwas einladen.
- C. Sonja gratulieren.

**Transkrypcja**

*Junge:* Hallo, Sonja. Hier, die Rosen sind für dich. Sieh mich bitte nicht so kritisch an! Ich bin nicht pünktlich, weil mein Hund beim Spaziergang weggelaufen ist und ich ihn suchen musste. Tut mir leid.

*Mädchen:* Na gut, Adam. Ich bin nicht mehr böse auf dich und die Blumen sind schön!

Poprawną odpowiedź **A.** wskazało 60% uczniów. Zrozumieli, że celem rozmowy Adama z przyjaciółką jest przeproszenie jej za swoje spóźnienie. Nastolatek usprawiedliwił swoje późne przybycie, a pod koniec rozmowy Sonja przyjęła jego przeprosiny.

Nieco więcej trudności przysporzyło uczniom rozwiązanie zadania 2.1., które również sprawdzało umiejętność określenia intencji nadawcy/autora wypowiedzi. Poprawnej odpowiedzi udzieliło 57% zdających, którzy uznali, że dyrektor szkoły zaprasza uczniów do wzięcia udziału w atrakcjach sportowych. Trudniejsze okazało się zadanie 1.3., sprawdzające umiejętność określenia kontekstu wypowiedzi (47% poprawnych odpowiedzi), a zdecydowanie największym wyzwaniem było dla zdających rozwiązanie zadania 1.4., które sprawdzało umiejętność określania głównej myśli wypowiedzi.

**1.4. Der Direktor spricht über**

- A. Sportturniere.
- B. die Mode.
- C. ein Geschenk.

**Transkrypcja**

Liebe Schüler, morgen sollt ihr euch alle gelb anziehen. Ihr bildet ein Smiley auf dem Sportplatz! Das wird eine Überraschung für unseren lieben Hausmeister sein. Herr Meier hat 30 Jahre in unserer Schule gearbeitet. Wir sehen uns das letzte Mal, aber wir geben ihm keine Blumen. Er muss etwas Besonderes bekommen: dieses riesige Emoticon.

Wyrażenia w wypowiedzi dyrektora szkoły *Ihr bildet ein Smiley, eine Überraschung für unseren lieben Hausmeister sein, wir geben ihm keine Blumen, er muss etwas Besonderes bekommen* wskazywały, że w nagraniu jest mowa o prezencie szykowanym dla jednego z wieloletnich pracowników szkoły. Poprawnej odpowiedzi **C.** udzieliło 35% zdających, ale więcej ósmoklasistów (44%) wybrało odpowiedź A. Prawdopodobnie zasugerowali się oni słowem *Sportplatz* w nagraniu, powiązali go z wyrazem *Sportturniere* w odpowiedzi A. i doszli do wniosku, że dyrektor szkoły mówi o jakimś wydarzeniu sportowym. Nie zwrócili uwagi na to, że wyraz „boisko” można było usłyszeć w wypowiedzi dyrektora ze względu na miejsce, gdzie pan Meier zostanie pożegnany przez uczniów, a nie ze względu na odbywanie się tam turniejów sportowych.

## Rozumienie tekstów pisanych

W obszarze rozumienia tekstów pisanych zdający najlepiej poradzi sobie z zadaniami sprawdzającymi umiejętność rozpoznawania związków między poszczególnymi częściami tekstu (średni wynik – 59% punktów). Nieco trudniejsze okazały się zadania sprawdzające umiejętność ogólnego rozumienia tekstu (średni wynik – 56% punktów), a najwięcej trudności sprawiły zdającym zadania sprawdzające umiejętność znajdowania w tekście określonych informacji (średni wynik – 53% punktów).

W zadaniu 8. ósmoklasiści powinni uzupełnić luki w tekście, tak aby dobierane zdanie w sposób logiczny łączyło się zarówno ze zdaniem poprzedzającym lukę, jak też ze zdaniem następującym po luce.

### Zadanie 8. (0–3)

Przeczytaj tekst, z którego usunięto trzy zdania. Wpisz w każdą lukę (8.1.–8.3.) literę, którą oznaczono brakujące zdanie (A–D), tak aby otrzymać spójny i logiczny tekst. **Uwaga!** Jedno zdanie zostało podane dodatkowo i nie pasuje do żadnej luki.



#### EIN KOSTENLOSES TAXI?

Du möchtest mit deinen Eltern zum Theater fahren, aber leider habt ihr den Bus verpasst. **8.1. C** Ihr wollt nicht so lange warten? Dann nehmt ein Taxi! Na ja, aber eine Taxifahrt kostet mehr als die Busfahrt.

Nicht immer! In Finnland kann man jetzt mit dem Taxi fahren und man zahlt kein Geld dafür. Ein kostenloses Taxi? Nicht ganz. **8.2. D** Ja! Sie singen während der Taxifahrt. Es klingt komisch, ist aber wahr. Das kann ganz lustig sein.

Das finnische Taxi ist auch umweltfreundlich. **8.3. B** Es braucht also kein Benzin, keinen Diesel, nur Strom. Und es produziert keine Abgase!

Wer hatte die Idee? Die Aktion kommt von einem Autoproduzenten. Er will dadurch seine modernen Wagen bekannt machen.

Na podstawie: [www.ams-kongress.de](http://www.ams-kongress.de)

- A. Weil der Parkplatz voll ist.
- B. Denn es ist ein Elektroauto.
- C. Der nächste kommt erst in einer Stunde.
- D. Für die Fahrt zahlen die Passagiere mit einem Song.

Największym wyzwaniem dla zdających było zadanie 8.1. (49% poprawnych odpowiedzi). Brakującym zdaniem **C.** należało uzupełnić lukę po zdaniu z informacją o autobusie, który zdarza się przegapić, szykując się pośpiesznie do teatru. Zdanie **C.** nawiązywało do takiej sytuacji, informując, że następny środek transportu może przyjechać dopiero za godzinę. A zdanie po luce odnosiło się właśnie do czasu, którego nie mamy, kiedy spieszymy się do teatru. Jednak co piąty zdający dobrał do luki błędną odpowiedź **A.**, prawdopodobnie sugerując się słowem *Parkplatz*, które jest powiązane leksykalnie ze środkami lokomocji. Ósmoklasiści nie zwrócili jednak uwagi, że informacja o parkingu, który jest zajęty, nie łączy się logicznie ze zdaniami sąsiadującymi z luką.

Zdecydowanie lepiej uczniowie poradzi sobie z zadaniem 8.2. (61% poprawnych odpowiedzi), a najwyższy wynik zdający uzyskali za rozwiązanie zadania 8.3. (66% poprawnych odpowiedzi). Zauważyli oni logiczny związek zdania **B.** (*Bo to jest samochód elektryczny.*) ze zdaniem przed luką o ekologicznym charakterze taksówki i ze zdaniem po luce, które informowało, że samochód nie potrzebuje benzyny ani innego paliwa.

Spśród zadań sprawdzających globalne rozumienie tekstu najłatwiejsze okazało się zadanie 7.3. sprawdzające umiejętność określenia intencji nadawcy/autora tekstu.

**7.3. Warum hat Tina an Sandra geschrieben?**

- A.** Tina kritisiert etwas.
- B.** Tina schickt eine Einladung.
- C.** Tina bittet um Rat.

Poprawnej odpowiedzi **A.** udzieliło 64% ósmoklasistów. Trafnie zauważyli oni, że Tina krytykuje zamieszczenie przez jej koleżankę zdjęć na Facebooku. Wskazywały na to powtarzające się pytania skierowane do Sandry *Warum hast du die Fotos [...] gepostet?* i *Warum hast du mich nicht gefragt?*, jak również zdania *Das ist nicht fair!* czy *Ich bin echt böse auf dich!*

Nieco trudniejsze było zadanie 7.2., które sprawdzało umiejętność określenia kontekstu wypowiedzi. Poprawną odpowiedź **C.** (*Julia schreibt die Postkarte an ihre Lehrerin.*) wskazało 62% ósmoklasistów.

Najtrudniejsze było zadanie 7.4. sprawdzające umiejętność określania głównej myśli tekstu.

Nachricht	
Von:	Lisa
An:	Katrin
<p>Katrin, gestern war ich zum ersten Mal vor der Klassenarbeit in Mathe nicht gestresst. Weißt du warum? Ich habe mich an den Schultisch gesetzt und ... da stand geschrieben: „Lisa, hab keine Angst! Du bekommst sicher eine gute Note!“ Das hat mich wirklich motiviert. Solche Sätze waren auf allen Schultischen. Rate mal, wer das geschrieben hat. Das war Frau Meyer! Ihr Unterricht ist wunderbar! Lis@</p>	

**7.4. Lisa schreibt über**

- A. eine neue Person in ihrer Klasse.
- B. eine Idee ihrer Lehrerin.
- C. die Aufgaben im Test.

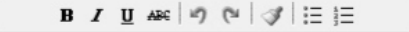
Zdający powinni określić, o czym lub o kim pisze Lisa. Poprawnej odpowiedzi **B.** udzieliło 43% uczniów. Zrozumieli oni, że autorka wiadomości nie była zestresowana przed testem z matematyki dzięki pomysłowi nauczycielki, aby położyć na każdej ławce karteczkę ze słowami otuchy dla piszących test uczniów. Pozostałe odpowiedzi były w równym stopniu atrakcyjne dla zdających: 29% zdających wskazało niepoprawną odpowiedź A., a 28% odpowiedź C. Być może te odpowiedzi wydały się zdającym prawdopodobne ze względu na powiązanie występujących w nich pojedynczych słów *Klasse* i *Test* z wyrażeniem *vor der Klassenarbeit in Mathe*, które pojawiło się w tekście. Wyrażenie to odnosiło się jednak tylko do czasu, kiedy nauczycielka zrealizowała swój pomysł, a nie do nowej osoby czy do zadań w teście.

Poziom wykonania poszczególnych zadań sprawdzających umiejętność znajdowania w tekście określonych informacji był bardzo zróżnicowany (od 25% do 72% poprawnych odpowiedzi). Przyjrzyjmy się zadaniu 9.4., z którym ósmoklasiści poradzili sobie najlepiej.

**Zadanie 9. (0–4)**

Przeczytaj wpisy na forum trzech uczennic na temat jednego dnia wymiany szkolnej (A–C) oraz pytania 9.1.–9.4. Do każdego pytania dopasuj właściwy wpis. Wpisz rozwiązania do tabeli.

**Uwaga!** Jeden z wpisów pasuje do dwóch pytań.

<b>A.</b>	<p>Franziska</p> <hr/> <p>Am Dienstag wollten wir mit den Austauschschülern ins Kino gehen. An diesem Tag sollte die neue Komödie „Hilfe! Papa kocht zu Mittag!“ in die Kinos kommen. Und solche Filme mag ich. Leider waren alle Tickets schon ausverkauft. Unsere Klassenlehrerin hat dann einen Besuch im Technischen Museum vorgeschlagen.</p> <p style="text-align: center;">  </p> <p style="text-align: center;">Add/Remove editor</p> <p style="text-align: center;">Beitrag Speichern</p>
-----------	---

**In welchem Text findest du Antworten auf die Fragen?**

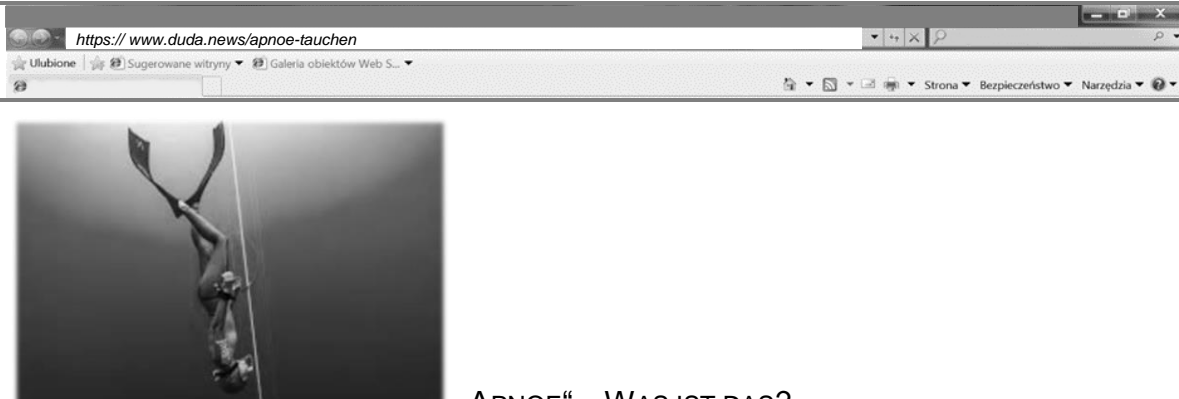
<b>9.4.</b>	Warum sind die Schüler nicht zur Filmpremiere gegangen?	<b>A.</b>
-------------	---	-----------

Zdecydowana większość zdających (72%) udzieliła w tym zadaniu prawidłowej odpowiedzi. Zrozumieli oni, że uczniowie nie mogli pójść na premierę filmu, ponieważ bilety na tę komedię zostały wyprzedane.

Najwięcej trudności w obszarze rozumienia tekstów pisanych przysporzyło ósmoklasistom zadanie 10. (średni wynik – 44% punktów), które sprawdzało umiejętność znajdowania w tekście określonych informacji. Było to zadanie otwarte, uczniowie mieli przekazać informacje w języku polskim, wpisując w luki właściwe słowo lub wyrażenie.

**Zadanie 10. (0–3)**

Przeczytaj tekst. Uzupełnij w e-mailu luki 10.1.–10.3., zgodnie z treścią tekstu, tak aby jak najbardziej precyzyjnie oddać jego sens. Luki należy uzupełnić w języku polskim.



**„APNOE“ – WAS IST DAS?**

Wie lange kannst du ohne Luft unter Wasser bleiben? Etwa in der Badewanne oder im Schwimmbad. Eine Minute, zwei Minuten?

Jennifer Schmidt aus München kann unter Wasser fast sechs Minuten lang die Luft anhalten! Außerdem hat sie gerade einen Rekord im Tieftauchen gemacht. Die 31-Jährige ist eine der besten Apnoe-Taucherinnen Deutschlands.

„Apnoe“ ist ein griechisches Wort und bedeutet etwa „nicht atmen“. Es ist die älteste Form des Tauchens. Man atmet tief ein und taucht in die Tiefe. Schon vor Jahrhunderten konnten Taucher so Muscheln sammeln. Heute ist es eine Sportart. Aber immer noch gefährlich, denn Apnoe-Taucher benutzen keine Tauchflaschen, sondern nur Tauchmaske und Flossen.

Jennifer Schmidt hat am Anfang mit einem Trainer in einem See in Südeuropa viel geübt und jetzt trainiert sie in der Nähe der japanischen Inseln. Sie arbeitet täglich an ihrer Schwimmtechnik und macht Yoga. Willst du ein Interview mit Jennifer Schmidt lesen? Klick [hier](#).

Na podstawie: [www.duda.news](http://www.duda.news)

Napisz e-mail

Wyslij Zapisz Załącznik Duży załącznik Obrazek Zrzut

Do:

Temat:

Cześć Marysiu!

Czy masz już pomysł na naszą prezentację o sportach wodnych? Znalazłam ciekawy artykuł o nurkowaniu na wstrzymanym oddechu. W ten sposób nurkuje Jennifer Schmidt. Wyobraź sobie: ona potrafi wstrzymać oddech przez około **10.1. \_\_\_\_\_ sześć / 6 \_\_\_\_\_** minut! Jennifer nurkuje tylko z maską i płetwami. Niesamowite, prawda? „Apnoe” – tak nazywa się ten sport. Jego nazwa pochodzi z języka greckiego i oznacza mniej więcej „nie oddychać”. W dawnych czasach ludzie nurkowali w ten sposób, żeby zdobyć **10.2. \_\_\_\_\_ muszle \_\_\_\_\_**.

To jest bardzo niebezpieczny sport, wymagający długoletniego treningu. Jennifer zaczęła od treningu w jeziorze w **10.3. \_\_\_\_\_ Europie Południowej \_\_\_\_\_**.

Przesyłam Ci ten artykuł. Możesz też przeczytać wywiad z Jennifer. Napisz mi, czy wykorzystamy ten materiał do naszej prezentacji.

Pozdrawiam!

Kasia

Zadanie 10.3. było najtrudniejsze w całym arkuszu. Poprawnie rozwiązało je 25% zdających. W lukę uczniowie powinni wpisać miejsce, w którym odbywały się pierwsze treningi Jennifer – w Europie Południowej (*in Südeuropa*). W zadaniu akceptowane były odpowiedzi określające ogólnie Europę jako miejsce początkowych ćwiczeń Jennifer, jak również podanie nazwy Europy z błędami ortograficznymi i językowymi w języku polskim. Większość zdających jednak uzupełniała lukę wpisując Europę Środkową lub Zachodnią, co wynika prawdopodobnie z braku znajomości określeń kierunków geograficznych w języku niemieckim. Niektórzy zdający uzupełniali lukę informacją, gdzie obecnie trenuje Jennifer. Może to świadczyć o pobieżnym przeczytaniu przez nich tekstu maila w języku polskim. W zdaniu z luką występuje bowiem wyrażenie *Jennifer zaczynała od treningu w [...]*, a w tekście niemieckim jest wyraźne wskazanie *Jennifer hat am Anfang [...] in [...] geübt*.

Łatwiejsze dla zdających okazało się zadanie 10.2. (42% poprawnych odpowiedzi). Lukę należało uzupełnić informacją, po co w dawnych czasach ludzie nurkowali. Chodziło o zbieranie muszli. Niektórzy uczniowie przetwarzali informację i interpretowali muszle jako owoce morza lub źródło pożywienia. Takie odpowiedzi, jak również odpowiedzi z błędami zapisu czy błędami gramatycznymi w języku polskim były akceptowane. Jednak wielu ósmoklasistów uzupełniało lukę gramatycznie prawidłowo, ale niezgodnie z tekstem, np. *żeby zdobyć uznanie, sławę*. Prawdopodobnie odpowiedź ta była konsekwencją wysnuwanych przez zdających wniosków i odniesieniem się do współczesnych powodów uprawiania tego sportu, a nie do informacji zawartych w niemieckim tekście.

Zadanie 10.1. (67% poprawnych odpowiedzi) było jednym z najłatwiejszych zadań otwartych w całym arkuszu. Zdający trafnie odnaleźli w tekście fragment, który informował, ile czasu Jennifer może spędzić pod wodą bez oddychania – *sechs Minuten*. Niektórzy uczniowie wpisywali jednak w lukę liczbę 3 lub 2. Te liczby pojawiły się we wstępie do tekstu o Jennifer. Nie dotyczyły jednak rekordów dziewczyny, ale były zwrotem do czytającego, odnoszącym się do jego doświadczeń: *Wie lange kannst du ohne Luft unter Wasser bleiben? Eine Minute, zwei Minuten?*

### Znajomość funkcji językowych

Zadania 4., 5. i 6. sprawdzały znajomość funkcji językowych. Aby je poprawnie rozwiązać, uczniowie musieli wykazać się umiejętnością uzyskiwania i przekazywania informacji i wyjaśnień, wyrażania swoich opinii i upodobań, odmawiania i wyrażania zgody na spełnienie prośby, nawiązywania kontaktów, stosowania zwrotów i form grzecznościowych, proszenia o radę oraz odpowiadania na gratulacje.

Wśród zadań sprawdzających umiejętność reagowania językowego dość łatwe okazało się zadanie 5., które polegało na dobraniu właściwych reakcji do sytuacji opisanych w języku polskim (średni wynik – 63% punktów). Zadanie to było jednym z najłatwiejszych w całym arkuszu egzaminacyjnym.

Zadanie 5.1. sprawiło tegorocznym ósmoklasistom najmniej trudności w tym obszarze. Sprawdzało ono umiejętność wyrażenia swojej opinii.

**5.1. Kolega pyta Cię o wrażenia po zwiedzaniu muzeum. Co mu odpowiesz?**

- A. Ich war im Museum.
- B. Das war langweilig.
- C. Es war zehn.

Zdecydowana większość zdających (78%) udzieliła poprawnej odpowiedzi **B**. Bez trudu rozpoznali oni przymiotnik, przy pomocy którego można wyrazić opinię o wizycie w muzeum.

Niższe wyniki zdający uzyskali w zadaniu 4. (średni wynik – 43%). Aby je poprawnie rozwiązać, należało dobrać właściwą reakcję do wypowiedzi odtworzonych dwukrotnie z płyty CD. Dotyczyły one spędzania czasu wolnego nad wodą. Poziom wykonania zadań 4.1.–4.4. był zróżnicowany (od 36% do 48% poprawnych odpowiedzi). Najtrudniejsze okazało się zadanie 4.1. (36% poprawnych odpowiedzi), w którym uczniowie mieli wykazać się umiejętnością podtrzymania rozmowy – potwierdzenia, że zrozumieli rozmówcę. Najłatwiejsze było zadanie 4.3. (48% poprawnych odpowiedzi), które sprawdzało umiejętność odpowiedzi na gratulacje.

Największym wyzwaniem dla zdających było zadanie 6. (średni wynik – 33%), które było zadaniem otwartym. Zdający mieli uzupełnić dwa minidialogi z życia codziennego, wpisując w każdą lukę brakujący fragment wypowiedzi, reakcję adekwatną do sytuacji.

**Zadanie 6. (0–2)**

**Uzupełnij dialogi 6.1.–6.2. Wpisz w każdą lukę brakujący fragment wypowiedzi, tak aby otrzymać spójne i logiczne teksty. Luki należy uzupełnić w języku niemieckim.**

**6.1. X:** Wie alt bist du, Monika?

**Y:** Fünfzehn. Ich bin im Februar 2006 geboren.

**6.2. X:** Oh, nein! Die Torte ist kaputt! Was machen wir jetzt?

**Y:** Keine Panik! Ich rufe meine Oma an! Sie hilft uns.

Zadanie 6.1., które sprawdzało umiejętność uzyskiwania informacji, sprawiło uczniom nieco więcej trudności niż zadanie 6.2. sprawdzające umiejętność wyrażenia prośby o radę (odpowiednio 32% i 35% poprawnych odpowiedzi). W zadaniu 6.1. wymagane było sformułowanie pytania o wiek rozmówcy. Aby rozwiązać to zadanie, należało użyć zwrotu „Wie alt bist du?”, używanego zwykle przy przedstawianiu się i w rozmowach z nowopoznanymi osobami. Akceptowane było też wyrażenie użyte w formie grzecznościowej („Wie alt sind Sie?”) oraz sformułowania zawierające drobne błędy ortograficzne lub językowe. Błędy popełniane przez zdających potwierdzają, że w wielu przypadkach uczniowie nie zrozumieli sytuacji komunikacyjnej. Wpisywali oni wtedy w lukę przypadkowe wyrażenia, które skojarzyli z pojedynczym wyrazem występującym w dialogu, nie wiążąc wypowiedzi w jedną spójną całość, np. *bist du geboren* lub *hast du Geburtstag*. Wielu zdających starało się przetworzyć konstrukcję „Ich bin X Jahre alt”, która często



występowała w trakcie nauki, i tworzyło pytanie niepoprawne gramatycznie: *wie Jahre alt bist du?* Często również popełniali błąd polegający na utworzeniu pytania, ile lat ma Monika – *Wie alt ist Monika*, nie zwracając uwagi na to, że pytanie było skierowane właśnie do Moniki i to ona powinna udzielić odpowiedzi.

Zdający uzyskali nieco wyższy wynik w zadaniu 6.2., sprawdzającym umiejętność wyrażenia prośby o radę. Najlepiej to pytanie uzupełniał czasownik *machen*, ale akceptowane było użycie także innych czasowników, np. *essen*, *backen*, *schenken*. Wielu zdających nie zrozumiało kontekstu wypowiedzi, wzięło pod uwagę jedynie zdanie *Die Torte ist kaputt!* i starało się wpisać wyrażenie, które byłoby w tej sytuacji rozwiązaniem, np. *essen Salat*. Takie uzupełnienie nie mogło jednak zostać uznane za poprawne, gdyż nie wiązało się w logiczny sposób z fragmentami tekstu otaczającymi lukę. Ponadto, w pracach dużej części zdających wystąpiły poważne błędy językowe i ortograficzne, które nie pozwoliły na zaakceptowanie odpowiedzi, takich jak *viel Jahre hast du* w zadaniu 6.1. lub *esen* w zadaniu 6.2.

### Znajomość środków językowych

Zadania 11., 12. i 13. sprawdzały znajomość środków językowych. Średni wynik za wykonanie zadań w tym obszarze wyniósł 52% punktów.

Rozwiązując zadania zamknięte, uczniowie lepiej poradzili sobie z zadaniem 11. (średni wynik – 60% punktów), które sprawdzało znajomość struktur leksykalnych, niż z zadaniem 12., w którym należało wykazać się znajomością struktur gramatycznych (średni wynik – 54% punktów).

W zadaniu 11. zdający dobrze poradzili sobie z rozwiązaniem zadania 11.3., wybierając poprawnie czasownik *schwimmen* w bezokoliczniku (70% poprawnych odpowiedzi). Zrozumieli oni, że drony nie tylko latają, ale też potrafią w wodzie pływać. Pozostałe dwa zadania były zbliżone pod względem trudności – 54% i 56% poprawnych odpowiedzi. Wybierane przez ósmoklasistów niepoprawne odpowiedzi potwierdzają tezę, że często nie rozumieją oni zdania, które mają uzupełnić, i wybierają przypadkowy wyraz z ramki, nie próbując nawet przemyśleć, która część mowy (czasownik, rzeczownik, przymiotnik) będzie stanowić poprawne uzupełnienie luki.

W zadaniu 12., w którym należało wykazać się znajomością struktur gramatycznych, największą trudność sprawiło zdającym zadanie 12.1. Należało wybrać formę czasownika modalnego *müssen*, tak aby zdanie było poprawne gramatycznie. Poprawną formę *muss* wybrało 48% zdających. Wiedzieli oni, że podmiotem w zdaniu jest zaimek nieosobowy *man*, który odmienia się tak jak 3. osoba liczby pojedynczej, oraz że zdanie należało uzupełnić czasownikiem w czasie teraźniejszym.

Największą trudność w tym obszarze sprawiło zdającym zadanie 13. (średni wynik – 41% punktów), które było zadaniem otwartym. W zadaniu tym należało przetłumaczyć na język niemiecki fragmenty podane w nawiasach, tak aby otrzymać zdania logiczne i gramatycznie poprawne. Wymagana była pełna poprawność ortograficzna i gramatyczna wpisywanych fragmentów zdań.

Najtrudniejsze okazało się zadanie 13.1., które poprawnie rozwiązało 32% zdających.

13.1. Sven, (czy masz) hast du meine Telefonnummer?

Wielu zdających wybrało odpowiedni czasownik *haben*, ale nie potrafiło go poprawnie odmienić. Innym poważnym błędem w odpowiedziach uczniowskich był niewłaściwy szyk zdania pytającego *du hast* zamiast *hast du*.

Sporo trudności sprawiło zdającym również zadanie 13.2., które poprawnie rozwiązało 35% spośród nich. Zwrot *ja chcę* okazał się trudny dla ósmoklasistów, chociaż należy do podstawowych zwrotów uczonych w szkole. W zadaniu tym blisko 2/3 zdających użyło całej gamy niepoprawnych w tym przypadku czasowników modalnych zamiast zastosować czasownik „wollen” we właściwej formie.

Lepiej poradzili sobie uczniowie z zadaniem 13.3., w którym należało przetłumaczyć zwrot *jest zimno*. W tym przypadku ponad połowa zdających przetłumaczyła go poprawnie (55% poprawnych odpowiedzi).

### Wypowiedź pisemna

W zadaniu 14. uczniowie mieli napisać krótką wiadomość e-mail informującą o opiece piszącego nad psem sąsiadów. Podczas realizacji poszczególnych podpunktów polecenia, zadaniem zdających było wykazanie się między innymi umiejętnością opisywania zwierząt, opowiadania o czynnościach, doświadczeniach i wydarzeniach z teraźniejszości, a także przekazywania informacji i wyjaśnień.

#### Zadanie 14. (0–10)

**Podczas nieobecności sąsiadów Ty i Twoja rodzina opiekujecie się ich psem. W e-mailu do koleżanki z Niemiec:**

- **wyjaśnij, dlaczego opiekujecie się psem sąsiadów**
- **napisz, na czym polegają Twoje obowiązki związane z opieką nad psem**
- **opisz, jak zachowuje się pies podczas pobytu w Waszym domu.**

*Napisz swoją wypowiedź w języku niemieckim. Podpisz się jako XYZ.*

***Rozwiń** swoją wypowiedź w każdym z trzech podpunktów, tak aby osoba nieznaną polecenia w języku polskim uzyskała wszystkie wskazane w nim informacje. Pamiętaj, że długość wypowiedzi powinna wynosić od 50 do 120 słów (nie licząc wyrazów podanych na początku wypowiedzi). Oceniane są: umiejętność pełnego przekazania informacji, spójność, bogactwo językowe oraz poprawność językowa.*

#### CZYSTOPIS

Napisz e-mail

Wyślij Zapisz Załącznik Duży załącznik Obrazek Zrzut

Do: aaa@hotmail.com

Temat: Hallo!

Liebe Anja,  
schon seit drei Tagen wohnt der Hund unserer Nachbarn bei uns.  
Wir betreuen ihn.

.....

Najwyższy średni wynik uczniowie uzyskali w kryterium spójności i logiki wypowiedzi (40%). Niższe były wyniki za treść (37%) oraz za zakres środków językowych (36%). Najniższy średni wynik uczniowie uzyskali w kryterium poprawności środków językowych (30%).

Wpływ na wyniki w kryterium treści miała prawdopodobnie mało wnikliwa analiza polecenia przez piszących. Najczęściej wśród prac uczniowskich brakowało realizacji pierwszego lub trzeciego podpunktu polecenia, często też przekazane informacje nie były rozwinięte.

Poniższa praca jest przykładem na to, w jakim stopniu błędy gramatyczne utrudniają zrozumienie wypowiedzi. Fragment podkreślony linią falistą jest niekomunikatywny dla odbiorcy, a więc w żaden sposób nie rozwija treści wypowiedzi.

**CZYSTOPIS**

Napisz e-mail

Wyslij Zapisz Załącznik Duży załącznik Obrazek Zrzut

Do: aaa@hotmail.com

Temat: Hallo!

Liebe Anja,  
 schon seit drei Tagen wohnt der Hund unserer Nachbarn bei uns.  
 Wir betreuen ihn.

Er heißt Poszek und er ist super Hund.

Ich und meine Schwestern, wir wollten eine Hund haben. Eltern sagst „Du musst schön wir du kannst Hund haben“ Ich und meine Schwestern, wir denken das ~~ist~~ <sup>wir</sup> eine tolle Idee!

Ich ~~musste~~ Spazieren gehen mit Poszek  jeden Tag! Wenn Poszek Hunger oder Durst habe ich musse er Esse gibt.

Ab und zu Poszek kommt zu meine Hause. Er ist ruhig und klüger. Er weißt was kannst er machen.

Poszek ist am tollsten Hund am Welt!

Schreib mir was machst du

X42.

W wielu pracach zabrakło również opisu zachowania psa. Zdający opisywali wygląd psa, wykorzystując do tego przymiotniki pospolite *groß*, *schwarz* i *schön*, a nie sposób jego zachowania.

Z poniższej pracy odbiorca może się dowiedzieć, ile lat ma pies, jak jest duży, jakiego jest koloru. Wypowiedź nie zawiera jednak informacji o czynnościach, które wykonywał pies w domu, w którym tymczasowo przebywał, ani o jego upodobaniach czy o ogólnym wrażeniu dotyczącym zachowania się zwierzęcia. Przykłady takich informacji były oczekiwane w tym zadaniu.

**CZYSTOPIS**

Napisz e-mail

Wyslij Zapisz Załącznik Duży załącznik Obrazek Zrzut

Do: aaa@hotmail.com

Temat: Hallo!

Liebe Anja,  
schon seit drei Tagen wohnt der Hund unserer Nachbarn bei uns.  
Wir betreuen ihn.

Ein Hund ist 5 Monate alt, aber ist sehr groß.  
Er ist sehr Fußballspielen mit mir, Ich spaziere  
mit dem Hund am einem See sehr oft und  
sehr gern Ich spiele manchmal mit einem  
Hund in Fußball. Der Hund ist sehr laut.  
Er ist (weiß), aber hat Traumen (schmutz) und grünen  
Augen!

XYZ

Przyczyną niskich wyników w kryterium treści mógł być też ubogi zasób leksyki opanowany przez uczniów. Szczególnie istotne było to przy realizacji drugiego podpunktu polecenia, który wymagał opisu obowiązków związanych z codzienną opieką nad psem. Znaczna grupa uczniów nie знаła zwrotów adekwatnych do tematu, np. „karmić psa” czy „wyprowadzać psa na spacer”.

Wielu uczniów w ogóle nie podjęło próby napisania własnej wypowiedzi.

## „Pod lupą” – sprawność przetwarzania komunikatu przez ucznia w zadaniu otwartym sprawdzającym rozumienie ze słuchu

Jednym z zadań, które sprawia ósmoklasistom najczęściej trudności, jest zadanie 3., sprawdzające umiejętność rozumienia ze słuchu. W tym roku zadanie to polegało na uzupełnieniu luk w krótkiej notatce na podstawie wypowiedzi mężczyzny o swoim spotkaniu z akrobatką cyrkową.

Średni wynik za całe zadanie to 51% punktów możliwych do zdobycia.

<p><b>Zadanie 3. (0–3)</b></p> <p><b>Usłyszysz dwukrotnie informacje dotyczące Oleny i jej życia zawodowego. Na podstawie informacji zawartych w nagraniu uzupełnij luki 3.1.–3.3. w poniższych zdaniach, tak aby jak najbardziej precyzyjnie oddać sens wysłuchanego tekstu. Luki należy uzupełnić w języku niemieckim.</b></p> <p>Olena ist klein, schlank und 3.1. _____.</p> <p>In Olenas Zirkus trainiert man 3.2. _____ Tiere.</p> <p>Olena ist 3.3. _____ Jahre alt.</p> <p><b>Transkrypcja:</b></p> <p><i>Mann:</i> Wie ich Olena kennengelernt habe? Gestern ging ich an einem Zirkuszelt vorbei und sah drei Frauen. Eine von ihnen war Olena: blond, schlank und klein. Ihre Kolleginnen waren etwas größer und dunkelhaarig.</p> <p>Sie wollten mich zu einer Zirkusshow einladen und zeigten mir ein Poster mit Elefanten und Tigern. „Ich bin gegen die Dressur von wilden Tieren“ – sagte ich.</p> <p>Olena erklärte mir dann, dass in ihrem Zirkus keine Tiere arbeiten. Während der Show sieht das Publikum die Präsentation vom Leben der Tiere auf Bildschirmen.</p> <p>Nur die Menschen zeigen dort Tricks. An diesem Abend sah ich viele Zirkusleute bei ihrem Training. Die 20-jährige Olena zeigt gern ihre fantastischen Saltos. Sie ist die beste Akrobatin im Team!</p>
---

W każdym z zadań sprawdzana była umiejętność znajdowania w tekście określonej informacji. Uczniowie najlepiej poradzili sobie z zadaniem 3.1., osiągając średnio 67% punktów możliwych do zdobycia, nieco gorzej z zadaniem 3.3. (58% poprawnych odpowiedzi). Najtrudniejsze okazało się dla nich zadanie 3.2. – zdobyli za nie 27% punktów możliwych do osiągnięcia.

Lukę w zadaniu 3.1. należało uzupełnić przymiotnikiem, który charakteryzował wygląd Oleny. Zadanie 3.2. dotyczyło tresury zwierząt w cyrku. Z budowy tego zdania wynikało, że powinno być uzupełnione słowem poprzedzającym rzeczownik: przymiotnikiem, rodzajnikiem, zaimkiem czy też liczebnikiem. W lukę w zadaniu 3.3. uczniowie mieli wpisać liczebnik, którym wskazałoby wiek akrobatki.

Dlatego oczekiwane były poniższe odpowiedzi:

3.1.	blond
3.2.	keine
3.3.	20/zwanzig

Nie oznacza to jednak, że tylko te odpowiedzi były uznawane za poprawne przez egzaminatorów. Dla oceniającego najważniejsze było przekazanie komunikatu. Zgodnie z zasadami oceniania akceptowana była każda komunikatywna dla odbiorcy odpowiedź, która wskazywała na to, że zdający zrozumiał tekst.

Przyjrzyjmy się pracy, w której każda odpowiedź różni się od odpowiedzi oczekiwanej, a mimo to całe zadanie 3. zostało ocenione na maksymalną liczbę punktów.

Praca nr 1.

Olena ist klein, schlank und 3.1. <u>hat helle Haare</u> .
In Olenas Zirkus trainiert man 3.2. <u>Akrobatik, aber nicht</u> Tiere.
Olena ist 3.3. <u>zwanzig</u> Jahre alt.

W przypadku zadania 3.1. rozumiano informację w nagraniu *Eine von ihnen war Olena: blond, schlank und klein.*, przymiotnik *blond* został wyrażony za pomocą informacji przetworzonej. Wskazano, że Olena ma jasne włosy, co jest równoznaczne z informacją zawartą w nagraniu.

Odpowiedź w zadaniu 3.2. rozszerzono, ponieważ nie tylko została zaprzeczona informacja o tym, aby w cyrku trenowano zwierzęta, ale też wskazano zgodnie z nagraniem, że trenuje się w nim akrobatykę. Informacja o występach zwierząt została zanegowana nie poprzez słowo *keine*, ale poprzez *nicht*, co było w pełni akceptowalne w tym przypadku.

W zadaniu 3.3. odpowiedź została zapisana z błędem ortograficznym, który jednak nie zakłóca komunikacji, więc odpowiedź została zaakceptowana.

### Jakie rozwiązania są akceptowane, a jakie nie?

Zgodnie z zasadami oceniania, aby odpowiedź była zaakceptowana, musi być komunikatywna, zgodna z poleceniem i musi wskazywać, że zdający zrozumiał tekst. Co to konkretnie oznacza? Przyjrzyjmy się bliżej, jakie błędy są dopuszczalne, a jakie wiążą się z utratą punktu.

### Błędy zapisu

W przypadku zadań sprawdzających rozumienie ze słuchu zasady oceniania nie wymagają pełnej poprawności ortograficznej, ale to nie oznacza, że każdy błąd jest dopuszczalny.

O ile w pracy nr 1. rozwiązanie zadania 3.3. zawiera drobny błąd ortograficzny, który nie miał wpływu na zrozumienie odpowiedzi, o tyle zapisy w poniższych pracach powodują istotne zakłócenie komunikacji.

Praca nr 2.

Olena ist 3.3. <u>zweinzie</u> _____ Jahre alt.
---

Niepoprawny zapis wyrazów wpisanych w lukę może być zaakceptowany, jeżeli tak uzupełniony tekst w sposób jednoznaczny jest zrozumiały dla odbiorcy (rodzimego użytkownika języka niemieckiego). Jednak próbując zrozumieć odpowiedź w pracy nr 2. odbiorca mógł się poczuć zdezorientowany, ponieważ przeczytane słowo nie ma dla niego sensu.

Praca nr 3.

Olena ist 3.3. <u>cwanys</u> _____ Jahre alt.
---

Warto pamiętać, że nie jest akceptowany ani zapis fonetyczny wyrazów usłyszanych w nagraniu (praca nr 3.), ani błąd ortograficzny, który prowadzi do zmiany znaczenia tak zapisanego wyrazu (praca nr 4.). Niemieckojęzyczny odbiorca nie zrozumiałby takich informacji.

Praca nr 4.

Olena ist 3.3. <u>zackig</u> _____ Jahre alt.
---

### Błędy językowe

Podobnie jak w przypadku błędów ortograficznych, dopuszczalne są błędy językowe, które nie wpływają w znaczącym stopniu na przekazanie informacji. W przypadku zadania 3.1. w pracy nr 1. odpowiedź *hat helle Haare* jest w pełni poprawna. Gdyby ta odpowiedź zawierała błąd w odmianie przymiotnika, np. *hat hell Haare*, też zostałaby zaakceptowana ze względu na to, że komunikacja została zachowana. Jednak w przypadku poniższych prac, w podobnych wyrażeniach, komunikacja została całkowicie zakłócona.

Praca nr 5.

Olena ist klein, schlank und 3.1. <u>hat Keere</u> _____.
---

Praca nr 6.

Olena ist klein, schlank und 3.1. heller Herr.

Obydwa przykłady zawierają błędnie zapisany rzeczownik. Błędy te powodują, że powstały słowa o zupełnie innym znaczeniu niż to, które prawdopodobnie chcieli przekazać piszący, a w związku z tym są one traktowane jako błędy językowe. Co więcej, błędy te powodują, że odbiorca przekazał całkowicie odmienną informację od tej, którą usłyszał w nagraniu. Zamiast przekazać, że Olena ma jasne włosy, napisał w pracy nr 5., że Olena ma wojska, a w pracy nr 6., że ona jest jasnym panem. W tym ostatnim przypadku błąd językowy powstał nie tylko poprzez błędny zapis rzeczownika *Haar*, ale też poprzez brak użycia czasownika innego niż występujący już w zdaniu czasownik *ist*.

Innym przykładem niedopuszczalnego błędu jest udzielenie odpowiedzi w języku polskim, tak jak zaprezentowano w poniższym przykładzie.

Praca nr 7.

Olena ist klein, schlank und 3.1. ma włosy blond.

### Precyzja odpowiedzi

Ważnym aspektem, na który warto zwrócić uwagę uczniów, jest precyzja udzielonej odpowiedzi. Bardzo częstym błędem popełnianym przez zdających jest uzupełnienie luki informacją, która nie jest wprawdzie sprzeczna z tekstem, ale w niewystarczającym stopniu odzwierciedla informacje zaprezentowane w nagraniu.

Praca nr 8.

In Olenas Zirkus trainiert man 3.2. nicht viele Tiere.

Oczekiwane były odpowiedzi, które wskazywały, że w cyrku żadne zwierzę nie jest poddawane tresurze. Część zdających udzielała jednak odpowiedzi, które za bardzo uogólniały sytuację, tak jak w powyżej zaprezentowanym przykładzie. Odpowiedź *niewiele zwierząt* nie jest równoznaczna z wyrażeniem *żadne zwierzęta* i jako nieprecyzyjna nie została zaakceptowana.

W przypadku luki 3.1. zdarzały się odpowiedzi, w których uczniowie wpisywali *hell* zamiast *blond*. Odpowiedź taka nie może być uznana za poprawną, ponieważ jest wieloznaczna. Może oznaczać, że Olena jest blondynką, ale może również informować, że ma jasną karnację skóry albo że jej ubrania są w jasnych kolorach.

### Zgodność z tekstem

Dla udzielenia odpowiedzi zgodnej z tekstem bardzo ważne jest, aby przed wysłuchaniem nagrania uczeń uważnie zapoznał się z zadaniem, a w trakcie słuchania nie skupiał się



jedynie na pojedynczych słowach, ale na kontekście, w jakim one występują w tekście. Poniższa niepoprawna odpowiedź ilustruje typowy błąd popełniany przez zdających.

Praca nr 9.

In Olenas Zirkus trainiert man 3.2. Akrobatik und Tiere.

Oczekiwana była odpowiedź, w której zaprzeczone byłoby występowanie zwierząt w cyrku. Dość często uczniowie uzupełniali lukę informacją o tym, co (*Akrobatik, Saltos*) lub kogo (*Akrobaten, Akrobatin, Menschen*) trenuje się w cyrku i były to informacje prawdziwe. Niemniej po luce występował w zdaniu wyraz *Tiere* i jeżeli zdający nie wpisał przed tym wyrazem słowa, które byłoby zaprzeczeniem treningu zwierząt (*keine, ew. nicht*), to przekazywał informację niepoprawną. W pracy nr 9. odbiorca zrozumiałby, że w cyrku Oleny trenuje się akrobatykę i zwierzęta. Zostały udzielone dwie odpowiedzi: jedna poprawna, a druga błędna.

Innej odpowiedzi, ale też niezgodnej z tekstem często udzielali uczniowie koncentrując się tylko na pojedynczych słowach lub wyrażeniach w nagraniu, które usłyszeli w otoczeniu wyrazu z zadania.

Praca nr 10.

In Olenas Zirkus trainiert man 3.2. wilde Tiere.

Prawdopodobnie, widząc słowo *Tiere* bezpośrednio za luką, część zdających wpisała w lukę to, co usłyszała w nagraniu przed tym słowem. Zdanie: *„Ich bin gegen die Dressur von wilden Tieren“ – sagte ich.* pada z ust narratora i odnosi się do jego stosunku do tresury zwierząt. Natomiast o tym, jaka jest sytuacja zwierząt w cyrku, dowiadujemy się dopiero z kolejnego fragmentu jego wypowiedzi: *Olena erklärte mir dann, dass in ihrem Zirkus keine Tiere arbeiten. Während der Show sieht das Publikum die Präsentation vom Leben der Tiere auf Bildschirmen.*

Przykładem odpowiedzi, która nie mogła być zaakceptowana, było podanie poprawnej odpowiedzi, ale uzupełnionej elementem, który nie był zgodny z tekstem.

Praca nr 11.

Olena ist klein, schlank und 3.1. dunkelblond.

Zdający usłyszał w tekście wyraz *blond*, którym powinien był uzupełnić lukę, ale dodał do niego inne słowo, które również odnosiło się do koloru włosów, niestety nie Oleny. Uczeń wpisał więc przymiotnik złożony z dwóch, ale jego odpowiedź nie wskazuje na to, że zrozumiał on informację z nagrania.

## Jak wykonywać zadania otwarte sprawdzające rozumienie ze słuchu?

Zadania sprawdzające rozumienie i przetwarzanie wypowiedzi ustnych mają zweryfikować, na ile skutecznie uczeń kończący szkołę podstawową potrafi przetworzyć komunikat w języku obcym, uzupełniając luki w krótkiej notatce po dwukrotnym wysłuchaniu danej wypowiedzi. Poniżej zamieszczone zostały praktyczne wskazówki, które pomogą poprawić precyzję odpowiedzi, zgodność komunikatu z treścią wypowiedzi oraz podpowiedzą, jak unikać błędów językowych i błędów zapisu w uzupełnianych lukach.

### Podczas egzaminu uczeń powinien:

- przed wysłuchaniem nagrania – uważnie przeczytać polecenie do zadania oraz jego treść; na podstawie analizy wstępnej zwrócić uwagę na tematykę poruszaną w zadaniu i przypomnieć sobie zwroty i wyrażenia z nim związane
- czytając zadanie, przed wysłuchaniem nagrania – zastanowić się, na jakie informacje z tekstu należy zwrócić szczególną uwagę podczas słuchania nagrania
- podczas pierwszego słuchania – po usłyszeniu poszukiwanej informacji zanotować ją, a następnie skupić się na dalszym słuchaniu nagrania, aby nie przeoczyć kolejnej potrzebnej do uzupełnienia informacji
- podczas drugiego słuchania – skupić się na wysłuchaniu tych informacji, których nie udało się zrozumieć za pierwszym razem, i sprawdzić, czy już zapisane odpowiedzi są zgodne z tekstem oraz, jeśli jest taka możliwość, zanotować inne opcje, które mogą stanowić poprawne uzupełnienie luki, a następnie podjąć decyzję, która z nich jest najbardziej precyzyjna, skreślając wszystkie pozostałe
- po rozwiązaniu zadania i zakończeniu nagrania – sprawdzić, czy w zapisie nie ma błędów, które mogłyby zaburzyć odbiór informacji, oraz czy wpisane słowo jest logicznym uzupełnieniem zdania i pasuje do otoczenia luki.

## Wnioski i rekomendacje:

Analiza wyników egzaminu z języka niemieckiego oraz odpowiedzi uczniów do zadań otwartych pozwala na wyciągnięcie następujących wniosków.

- ❖ Wskazując odpowiedzi do zadań zamkniętych, uczniowie często dokonują wyboru na podstawie podobieństwa pojedynczych słów w opcjach odpowiedzi do zadania oraz w tekście, nie analizując przeczytanej lub wysłuchanej informacji. Może to wynikać z ograniczonego zasobu słownictwa, którym zdający dysponują, albo też ze sposobu uczenia się nowego słownictwa, np. z wykorzystaniem listy niemieckich słów oraz ich polskich odpowiedników. Wówczas uczący się przyswajają jedynie pojedyncze wyrazy, których nie jest w stanie połączyć w związki wyrazowe. Wskazane jest zatem, aby nowe słownictwo prezentowane było w różnych kontekstach sytuacyjnych i różnorodnych strukturach zdaniowych, tak aby uczniowie przyswajali całe frazy i wyrażenia, a nie tylko pojedyncze słowa. Warto również prezentować uczniom sposoby uczenia się sprzyjające zapamiętywaniu, a także wykorzystywać je w procesie edukacyjnym, np. mapy myśli, fiszki, słowniczk obrazkowe, notatki, skojarzenia, rymowanki, pary przeciwieństw. Podczas treningu strategii egzaminacyjnych, rozwiązując zadania zamknięte, uczeń powinien zrozumieć nie tylko, dlaczego dana odpowiedź jest poprawna, ale również wskazać fragmenty tekstu eliminujące niepoprawne opcje odpowiedzi.
- ❖ Zadania otwarte stanowią dla ósmoklasistów większe wyzwanie niż zadania zamknięte – jest to typowe dla uczących się języka obcego, gdyż wskazanie poprawnej odpowiedzi wśród podanych jest łatwiejsze niż jej samodzielne sformułowanie. Wskazane jest zatem, aby jak najwięcej zadań wykorzystywanych na lekcji wymagało czynnego stosowania poznawanych wyrażeń i struktur gramatyczno-leksykalnych. Podczas rozwiązywania zadań z lukami warto podkreślać również znaczenie „otoczenia” luki, czyli informacji znajdujących się przed i po luce. Otoczenie luki wskazuje np. na formę gramatyczną, w jakiej dany wyraz/wyrażenie powinny wystąpić w luce. Dlatego tak ważne jest, aby uczniowie uzupełniając lukę zwracali uwagę na informacje gramatyczne i semantyczne, których źródłem jest „otoczenie” luki.
- ❖ Błędy językowe oraz błędy zapisu często zakłócają przekaz informacji, powodując niejasność lub dwuznaczność wypowiedzi pisemnych oraz odpowiedzi udzielanych w pozostałych zadaniach otwartych. Zatem zwracanie uwagi na poprawność językową oraz ćwiczenie poprawnego użycia i zapisu struktur leksykalno-gramatycznych znacząco wpływa na osiągnięcie przez uczniów sukcesu egzaminacyjnego. Większy stopień kontroli gramatycznej i ortograficznej pozwoli na uniknięcie błędów powodujących zaburzenia komunikacji.
- ❖ Część zdających w ogóle nie podejmuje próby sformułowania odpowiedzi w zadaniach otwartych, w tym tworzenia wypowiedzi pisemnej. Warto zachęcać ósmoklasistów do redagowania własnych wypowiedzi, wskazując, że często nawet przy użyciu tylko podstawowych środków językowych możliwe jest przekazanie niezbędnych informacji. Motywująca dla uczniów może być też wskazówka, że w zadaniach otwartych nie zawsze wymagana jest pełna poprawność językowa dla satysfakcjonującej realizacji zadania.

## Podstawowe informacje o arkuszach dostosowanych

### Opis arkusza dla uczniów z autyzmem, w tym z zespołem Aspergera

Uczniowie z autyzmem, w tym z zespołem Aspergera rozwiązywali zadania zawarte w arkuszu OJNP-200-2105 przygotowanym na podstawie arkusza OJNP-100-2105 zgodnie z zaleceniami specjalistów. Uczniowie otrzymali zadania dostosowane pod względem graficznym: wyróżniono informację o numerze każdego zadania i liczbie punktów możliwych do uzyskania za jego rozwiązanie, zwiększono odstępy między wierszami w tekstach i zastosowano pionowy układ odpowiedzi. Zmodyfikowany został także temat wypowiedzi pisemnej.

W związku z wydłużonym czasem trwania egzaminu na płycie CD do zadań sprawdzających rozumienie tekstów słuchanych wydłużono przerwy przeznaczone na zapoznanie się z treścią zadań oraz ich rozwiązanie. Przy każdym zadaniu zamkniętym umieszczono informację o sposobie zaznaczenia właściwej odpowiedzi.

### Wyniki uczniów z autyzmem, w tym z zespołem Aspergera

**TABELA 12.** WYNIKI UCZNIÓW Z AUTYZMEM, W TYM Z ZESPOŁEM ASPERGERA – PARAMETRY STATYSTYCZNE\*

Liczba uczniów	Minimum (%)	Maksimum (%)	Mediana (%)	Modalna (%)	Średnia (%)	Odchylenie standardowe (%)
5	–	–	–	–	48	–

\* Parametry statystyczne podawane są dla grup liczących 30 lub więcej uczniów.

## Opis arkusza dla uczniów słabowidzących

Uczniowie słabowidzący rozwiązywali zadania zawarte w arkuszach OJNP-400-2105 oraz OJNP-500-2105 przygotowanych na podstawie arkusza OJNP-100-2105 zgodnie z zaleceniami specjalistów. Uczniowie słabowidzący otrzymali arkusze, w których dostosowano wielkość czcionki: OJNP-400-2105 – Arial 16 pkt, OJNP-500-2105 – Arial 24 pkt. W arkuszu OJNP-500-2105 materiał ikonograficzny został dodatkowo opisany.

W związku z wydłużonym czasem trwania egzaminu na płycie CD do zadań sprawdzających rozumienie tekstów słuchanych wydłużono przerwy przeznaczone na zapoznanie się z treścią zadań oraz ich rozwiązanie.

### Wyniki uczniów słabowidzących

**TABELA 13.** WYNIKI UCZNIÓW SŁABOWIDZĄCYCH – PARAMETRY STATYSTYCZNE\*

Liczba uczniów	Minimum (%)	Maksimum (%)	Mediana (%)	Modalna (%)	Średnia (%)	Odchylenie standardowe (%)
OJNP-400: 5	–	–	–	–	48	–

\* Parametry statystyczne podawane są dla grup liczących 30 lub więcej uczniów.

## Opis arkusza dla uczniów słabosłyszących i niesłyszących

Uczniowie słabosłyszący i niesłyszący rozwiązywali zadania zawarte w arkuszu OJNP-700-2105 przygotowanym zgodnie z zaleceniami specjalistów. Arkusz składał się z 11 zadań (8 zadań zamkniętych oraz 3 zadań otwartych), sprawdzających opanowanie przez uczniów umiejętności w następujących obszarach: rozumienie tekstów pisanych, znajomość środków językowych, znajomość funkcji językowych oraz wypowiedź pisemna. Zadania zamieszczone w arkuszu były bliskie sytuacjom życiowym zdających. Polecenia były jasne, proste i zrozumiałe.

### Wyniki uczniów słabosłyszących i niesłyszących

**TABELA 14.** WYNIKI UCZNIÓW SŁABOSŁYSZĄCYCH I NIESŁYSZĄCYCH – PARAMETRY STATYSTYCZNE\*

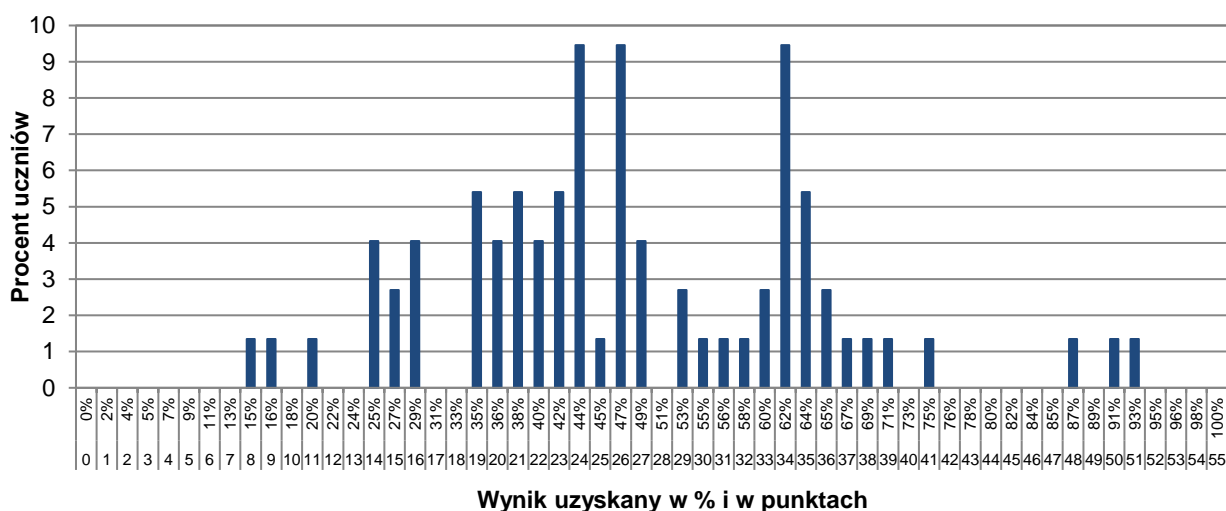
Liczba uczniów	Minimum (%)	Maksimum (%)	Mediana (%)	Modalna (%)	Średnia (%)	Odchylenie standardowe (%)
OJNP-700:4	–	–	–	–	–	–

\* Parametry statystyczne podawane są dla grup liczących 30 lub więcej uczniów.

## Opis arkusza dla uczniów z niepełnosprawnością intelektualną w stopniu lekkim

Uczniowie z niepełnosprawnością intelektualną w stopniu lekkim rozwiązywali zadania zawarte w arkuszu OJNP-800-2105 przygotowanym zgodnie z zaleceniami specjalistów. Arkusz zawierał 20 zadań (17 zadań zamkniętych oraz 3 zadania otwarte), sprawdzających opanowanie przez uczniów umiejętności w następujących obszarach: rozumienie ze słuchu, rozumienie tekstów pisanych, znajomość środków językowych oraz wypowiedź pisemna. Dostosowane do potrzeb tej grupy zdających było tempo nagrań na płycie CD oraz długość przerw na zapoznanie się z treścią zadań oraz ich rozwiązanie. Zadania zamieszczone w arkuszu były bliskie sytuacjom życiowym zdających. Polecenia były jasne, proste i zrozumiałe.

### Wyniki uczniów z niepełnosprawnością intelektualną w stopniu lekkim



Wynik uzyskany w % i w punktach

WYKRES 5. ROZKŁAD WYNIKÓW UCZNIÓW

TABELA 15. WYNIKI UCZNIÓW Z NIEPEŁNOSPRAWNOŚCIĄ INTELEKTUALNĄ W STOPNIU LEKKIM – PARAMETRY STATYSTYCZNE

Liczba uczniów	Minimum (%)	Maksimum (%)	Mediana (%)	Modalna (%)	Średnia (%)	Odchylenie standardowe (%)
74	15	93	46	44; 47 i 62	48	16

## Opis arkusza dla uczniów z afazją

Uczniowie z afazją rozwiązywali zadania zawarte w arkuszu OJNP-900-2105 przygotowanym zgodnie z zaleceniami specjalistów. Arkusz zawierał 16 zadań (13 zadań zamkniętych oraz 3 zadania otwarte), sprawdzających opanowanie przez uczniów umiejętności w następujących obszarach: rozumienie ze słuchu, rozumienie tekstów pisanych, znajomość funkcji językowych, znajomość środków językowych oraz wypowiedź pisemna. Dostosowane do potrzeb tej grupy zdających było tempo nagrań na płycie CD oraz długość przerw na zapoznanie się z treścią zadań oraz ich rozwiązanie. Arkusz został dostosowany pod względem graficznym: zastosowano czcionkę Arial 14 pkt, wyróżniono informację o numerze każdego zadania i liczbie punktów możliwych do uzyskania za jego rozwiązanie, zwiększono odstępy między wierszami w tekstach i zastosowano pionowy układ odpowiedzi. Zadania zamieszczone w arkuszu były bliskie sytuacjom życiowym zdających. Polecenia były jasne, proste i zrozumiałe.

**TABELA 16.** WYNIKI UCZNIÓW Z AFAZJĄ – PARAMETRY STATYSTYCZNE\*

Liczba uczniów	Minimum (%)	Maksimum (%)	Mediana (%)	Modalna (%)	Średnia (%)	Odchylenie standardowe (%)
2	–	–	–	–	–	–

\* Parametry statystyczne podawane są dla grup liczących 30 lub więcej uczniów.



## Język rosyjski

### 1. Opis arkusza standardowego

W roku szkolnym 2020/2021 egzamin ósmoklasisty z języka rosyjskiego został przeprowadzony na podstawie wymagań egzaminacyjnych określonych w załączniku nr 1 do rozporządzenia Ministra Edukacji Narodowej z dnia 20 marca 2020 r.<sup>1</sup>

Arkusz standardowy zawierał 46 zadań, zgrupowanych w 14 wiązek. Za poprawne rozwiązanie wszystkich zadań można było uzyskać maksymalnie 55 punktów, w tym 34 punkty (62%) za rozwiązanie zadań zamkniętych (wyboru wielokrotnego, na dobieranie) oraz 21 punktów (38%) za rozwiązanie zadań otwartych. Zadania otwarte wymagały od ósmoklasistów samodzielnego sformułowania odpowiedzi (zadania z luką i/lub odpowiedzi na pytania) oraz napisania krótkiego tekstu użytkowego (e-maila).

### 2. Dane dotyczące populacji uczniów

TABELA 1. UCZNIOWIE ROZWIĄZUJĄCY ZADANIA W ARKUSZU STANDARDOWYM

Liczba uczniów		0
Uczniowie	bez dysleksji rozwojowej	0
	z dysleksją rozwojową	0
	dziewczęta	0
	chłopcy	0
	ze szkół na wsi	0
	ze szkół w miastach do 20 tys. mieszkańców	0
	ze szkół w miastach od 20 tys. do 100 tys. mieszkańców	0
	ze szkół w miastach powyżej 100 tys. mieszkańców	0
	ze szkół publicznych	0
	ze szkół niepublicznych	0

W województwie lubuskim nie było laureatów i finalistów olimpiad przedmiotowych oraz laureatów konkursów przedmiotowych o zasięgu wojewódzkim lub ponadwojewódzkim z języka rosyjskiego.

TABELA 2. UCZNIOWIE ROZWIĄZUJĄCY ZADANIA W ARKUSZACH DOSTOSOWANYCH

Uczniowie	z autyzmem, w tym z zespołem Aspergera	0
	słabowidzący i niewidomi	0
	słabosłyszący i niesłyszący	0
	z niepełnosprawnością intelektualną w stopniu lekkim	3
	z afazją	0
	z niepełnosprawnością ruchową spowodowaną mózgowym porażeniem dziecięcym	0
	z niepełnosprawnościami sprzężonymi	0
	<b>Ogółem</b>	<b>3</b>

<sup>1</sup> Załącznik nr 1 do rozporządzenia Ministra Edukacji Narodowej z dnia 20 marca 2020 r. w sprawie szczególnych rozwiązań w okresie czasowego ograniczenia funkcjonowania jednostek systemu oświaty w związku z zapobieganiem, przeciwdziałaniem i zwalczaniem COVID-19 (Dz.U. poz. 493, z późn. zm.).

### 3. Przebieg egzaminu

TABELA 3. INFORMACJE DOTYCZĄCE PRZEBIEGU EGZAMINU

Termin egzaminu	27 maja 2021 r.		
Czas trwania egzaminu	90 minut dla uczniów rozwiązujących zadania w arkuszu standardowym lub czas przedłużony zgodnie z przyznanym dostosowaniem		
Liczba szkół	0		
Liczba zespołów egzaminatorów	0		
Liczba egzaminatorów	0		
Liczba obserwatorów <sup>2</sup> (§ 7 ust. 1)	0		
Liczba unieważnień <sup>3</sup>	w przypadku:		
	art. 44zzv pkt 1	stwierdzenia niesamodzielnego rozwiązywania zadań przez ucznia	0
	art. 44zzv pkt 2	wniesienia lub korzystania przez ucznia w sali egzaminacyjnej z urządzenia telekomunikacyjnego	0
	art. 44zzv pkt 3	zakłócenia przez ucznia prawidłowego przebiegu egzaminu ósmoklasisty	0
	art. 44zzw ust. 1	stwierdzenia podczas sprawdzania pracy niesamodzielnego rozwiązywania zadań przez ucznia	0
	art. 44zzy ust. 7	stwierdzenia naruszenia przepisów dotyczących przeprowadzania egzaminu ósmoklasisty	0
	art. 44zzy ust. 10	niemożności ustalenia wyniku (np. zaginięcia karty odpowiedzi)	0
	inne (np. złe samopoczucie ucznia)		0
Liczba wglądów <sup>3</sup> (art. 44zzz ust. 1)	0		

<sup>2</sup> Rozporządzenie Ministra Edukacji Narodowej z dnia 1 sierpnia 2017 r. w sprawie szczegółowych warunków i sposobu przeprowadzania egzaminu ósmoklasisty (Dz.U. z 2020 r. poz. 1361).

<sup>3</sup> Ustawa z dnia 7 września 1991 r. o systemie oświaty (Dz.U. z 2020 r. poz. 1327).

## Podstawowe informacje o arkuszach dostosowanych

### Opis arkusza dla uczniów z niepełnosprawnością intelektualną w stopniu lekkim

Uczniowie z niepełnosprawnością intelektualną w stopniu lekkim rozwiązywali zadania zawarte w arkuszu OJRP-800-2105 przygotowanym zgodnie z zaleceniami specjalistów. Arkusz zawierał 20 zadań (17 zadań zamkniętych oraz 3 zadania otwarte), sprawdzających opanowanie przez uczniów umiejętności w następujących obszarach: rozumienie ze słuchu, rozumienie tekstów pisanych, znajomość środków językowych oraz wypowiedź pisemna. Dostosowane do potrzeb tej grupy zdających było tempo nagrań na płycie CD oraz długość przerw na zapoznanie się z treścią zadań oraz ich rozwiązanie. Zadania zamieszczone w arkuszu były bliskie sytuacjom życiowym zdających. Polecenia były jasne, proste i zrozumiałe.

### Wyniki uczniów z niepełnosprawnością intelektualną w stopniu lekkim

**TABELA 4.** WYNIKI UCZNIÓW Z NIEPEŁNOSPRAWNOŚCIĄ INTELEKTUALNĄ W STOPNIU LEKKIM – PARAMETRY STATYSTYCZNE\*

Liczba uczniów	Minimum (%)	Maksimum (%)	Mediana (%)	Modalna (%)	Średnia (%)	Odchylenie standardowe (%)
3	–	–	–	–	–	–

\* Parametry statystyczne podawane są dla grup liczących 30 lub więcej uczniów.

## Język francuski

### 1. Opis arkusza standardowego

W roku szkolnym 2020/2021 egzamin ósmoklasisty z języka francuskiego został przeprowadzony na podstawie wymagań egzaminacyjnych określonych w załączniku nr 1 do rozporządzenia Ministra Edukacji Narodowej z dnia 20 marca 2020 r.<sup>1</sup>

Arkusz standardowy zawierał 46 zadań, zgrupowanych w 14 wiązek. Za poprawne rozwiązanie wszystkich zadań można było uzyskać maksymalnie 55 punktów, w tym 34 punkty (62%) za rozwiązanie zadań zamkniętych (wyboru wielokrotnego, na dobieranie) oraz 21 punktów (38%) za rozwiązanie zadań otwartych. Zadania otwarte wymagały od ósmoklasistów samodzielnego sformułowania odpowiedzi (zadania z luką i/lub odpowiedzi na pytania) oraz napisania krótkiego tekstu użytkowego (e-maila).

### 2. Dane dotyczące populacji uczniów

**TABELA 1.** UCZNIOWIE ROZWIĄZUJĄCY ZADANIA W ARKUSZU STANDARDOWYM

Liczba uczniów		1
Uczniowie	bez dysleksji rozwojowej	1
	z dysleksją rozwojową	0
	dziewczeta	0
	chłopcy	1
	ze szkół na wsi	0
	ze szkół w miastach do 20 tys. mieszkańców	0
	ze szkół w miastach od 20 tys. do 100 tys. mieszkańców	0
	ze szkół w miastach powyżej 100 tys. mieszkańców	1
	ze szkół publicznych	1
	ze szkół niepublicznych	0

Wybór języka francuskiego na egzaminie ósmoklasisty zadeklarował 1 uczeń, który ze względu na zdobyty tytuł laureata konkursu przedmiotowego o zasięgu wojewódzkim i został zwolniony z przystąpienia do tego egzaminu.

<sup>1</sup> Załącznik nr 1 do rozporządzenia Ministra Edukacji Narodowej z dnia 20 marca 2020 r. w sprawie szczególnych rozwiązań w okresie czasowego ograniczenia funkcjonowania jednostek systemu oświaty w związku z zapobieganiem, przeciwdziałaniem i zwalczaniem COVID-19 (Dz.U. poz. 493, z późn. zm.).

**CK**  
**CENTRALNA  
KOMISJA  
EGZAMINACYJNA**



**OKE**  
**W JAWORZNI**



**Centralna Komisja Egzaminacyjna**  
ul. Józefa Lewartowskiego 6, 00-190 Warszawa  
tel. 22 536-65-00, fax 22 536-65-04  
[www.cke.gov.pl](http://www.cke.gov.pl) sekretariat@cke.gov.pl

**Okręgowa Komisja Egzaminacyjna w Gdańsku**  
ul. Na Stoku 49, 80-874 Gdańsk  
tel. 58 320-55-90, fax 58 320-55-91  
[www.oke.gda.pl](http://www.oke.gda.pl) komisja@oke.gda.pl

**Okręgowa Komisja Egzaminacyjna w Jaworznie**  
ul. Adama Mickiewicza 4, 43-600 Jaworzno  
tel. 32 616-33-99, fax 32 784-16-08  
[www.oke.jaworzno.pl](http://www.oke.jaworzno.pl) oke@oke.jaworzno.pl

**Okręgowa Komisja Egzaminacyjna w Krakowie**  
os. Szkolne 37, 31-978 Kraków  
tel. 12 683-21-99, fax 12 683-21-00  
[www.oke.krakow.pl](http://www.oke.krakow.pl) oke@oke.krakow.pl

**Okręgowa Komisja Egzaminacyjna w Łomży**  
Al. Legionów 9, 18-400 Łomża  
tel. 86 473-71-20, fax 86 473-68-17  
[www.oke.lomza.pl](http://www.oke.lomza.pl) sekretariat@oke.lomza.pl

**Okręgowa Komisja Egzaminacyjna w Łodzi**  
ul. Ksawerego Praussa 4, 94-203 Łódź  
tel. 42 634-91-33, fax 42 634-91-54  
[www.oke.lodz.pl](http://www.oke.lodz.pl) sekretariat@lodz.oke.gov.pl

**Okręgowa Komisja Egzaminacyjna w Poznaniu**  
ul. Gronowa 22, 61-655 Poznań  
tel. 61 854-01-60, fax 61 852-14-41  
[www.oke.poznan.pl](http://www.oke.poznan.pl) sekretariat@oke.poznan.pl

**Okręgowa Komisja Egzaminacyjna w Warszawie**  
Plac Europejski 3, 00-844 Warszawa  
tel. 22 457-03-35, fax 22 457-03-45  
[www.oke.waw.pl](http://www.oke.waw.pl) info@oke.waw.pl

**Okręgowa Komisja Egzaminacyjna we Wrocławiu**  
ul. Tadeusza Zielińskiego 57, 53-533 Wrocław  
tel. 71 785-18-94, fax 71 785-18-66  
[www.oke.wroc.pl](http://www.oke.wroc.pl) sekretariat@oke.wroc.pl