

<i>Rodzaj dokumentu:</i>	Sprawozdanie za rok 2020
<i>Egzamin:</i>	Egzamin maturalny
<i>Przedmiot:</i>	Historia
<i>Poziom:</i>	Poziom rozszerzony
<i>Termin egzaminu:</i>	Termin główny – czerwiec 2020 r.
<i>Data publikacji dokumentu:</i>	30 października 2020 r.

Opracowanie

Włodzimierz K. Kowalczyk (Centralna Komisja Egzaminacyjna)

dr Henryk Palkij (OKE w Krakowie)

Wacław Suski (OKE we Wrocławiu)

Redakcja

dr Wioletta Kozak (Centralna Komisja Egzaminacyjna)

Opracowanie techniczne

Andrzej Kaptur (Centralna Komisja Egzaminacyjna)

Współpraca

Beata Dobrosielska (Centralna Komisja Egzaminacyjna)

Agata Wiśniewska (Centralna Komisja Egzaminacyjna)

Pracownie ds. Analiz Wyników Egzaminacyjnych okręgowych komisji egzaminacyjnych

Centralna Komisja Egzaminacyjna
ul. Józefa Lewartowskiego 6, 00-190 Warszawa
tel. 022 536 65 00, fax 022 536 65 04
e-mail: sekretariat@cke.gov.pl
www.cke.gov.pl

Spis treści

Opis arkusza maturalnego	4
Dane dotyczące populacji zdających	4
Przebieg egzaminu	5
Podstawowe dane statystyczne	6
Komentarz	20

Opis arkusza egzaminu maturalnego

Arkusz egzaminacyjny z historii na poziomie rozszerzonym składał się z 29 zadań. 28 zadań otwartych i zamkniętych uwzględniało historię polityczną, historię społeczno-gospodarczą oraz historię kultury na przestrzeni wszystkich epok historycznych od starożytności poprzez średniowiecze, czasy nowożytne, XIX oraz XX wiek. Wszystkie zadania zawierały materiał źródłowy, na podstawie którego należało je rozwiązać, wykorzystując przy tym własną wiedzę. Zadanie 29. polegało na napisaniu dłuższej wypowiedzi na jeden z pięciu tematów, uwzględniających wszystkie epoki historyczne. Do tematów z historii XIX (temat 4.) i XX wieku (temat 5.) należało wykorzystać dodatkowe źródła załączone na końcu arkusza egzaminacyjnego. Większość zadań sprawdzała wiadomości i umiejętności opisane w podstawie programowej dla przedmiotu historia na IV etapie edukacyjnym (głównie z zakresu rozszerzonego, lecz również podstawowego), a część z nich odnosiła się do III etapu edukacyjnego (gimnazjum). Za poprawne rozwiązanie wszystkich zadań zdający mógł otrzymać 50 punktów, z czego za dłuższą wypowiedź można było otrzymać 12 punktów, a za rozwiązanie zadań otwartych i zamkniętych – 38 punktów.

Dane dotyczące populacji zdających

TABELA 1. ZDAJĄCY ROZWIĄZUJĄCY ZADANIA W ARKUSZU STANDARDOWYM*

Liczba zdających		19 049
Zdający rozwiązujący zadania w arkuszu standardowym	z liceów ogólnokształcących	15 440
	z techników	3 609
	ze szkół na wsi	574
	ze szkół w miastach do 20 tys. mieszkańców	3 040
	ze szkół w miastach od 20 tys. do 100 tys. mieszkańców	6 603
	ze szkół w miastach powyżej 100 tys. mieszkańców	8 832
	ze szkół publicznych	17 074
	ze szkół niepublicznych	1 975
	kobiety	8 999
	mężczyźni	10 050
	bez dysleksji rozwojowej	16 508
	z dysleksją rozwojową	2 541

* Dane w tabeli dotyczą tegorocznych absolwentów.

Z egzaminu zwolniono 190 osób – laureatów i finalistów Olimpiady Historycznej.

TABELA 2. ZDAJĄCY ROZWIĄZUJĄCY ZADANIA W ARKUSZACH DOSTOSOWANYCH

Zdający rozwiązujący zadania w arkuszach dostosowanych	z autyzmem, w tym z zespołem Aspergera	141
	słabowidzący	47
	niewidomi	5
	słabosłyszący	39
	niestyszący	16
	Ogółem	248

Przebieg egzaminu

TABELA 3. INFORMACJE DOTYCZĄCE PRZEBIEGU EGZAMINU

Termin egzaminu		24 czerwca 2020	
Czas trwania egzaminu dla arkusza standardowego		180 minut	
Liczba szkół		3200	
Liczba zespołów egzaminatorów		33	
Liczba egzaminatorów		548	
Liczba obserwatorów ¹ (§ 8 ust. 1)		7	
Liczba unieważnień ²	w przypadku:		
	art. 44zzv pkt 1	stwierdzenia niesamodzielnego rozwiązywania zadań przez zdającego	0
	art. 44zzv pkt 2	wniesienia lub korzystania przez zdającego w sali egzaminacyjnej z urządzenia telekomunikacyjnego	1
	art. 44zzv pkt 3	zakłócenia przez zdającego prawidłowego przebiegu egzaminu	0
	art. 44zzw ust. 1	stwierdzenia podczas sprawdzania pracy niesamodzielnego rozwiązywania zadań przez zdającego	0
	art. 44zzy ust. 7	stwierdzenie naruszenia przepisów dotyczących przeprowadzenia egzaminu maturalnego	1
art. 44zzy ust. 10	niemożność ustalenia wyniku (np. zaginięcie karty odpowiedzi)	0	
Liczba wglądów ² (art. 44zzz)		449	

¹ Rozporządzenie Ministra Edukacji Narodowej z dnia 21 grudnia 2016 r. w sprawie szczegółowych warunków i sposobu przeprowadzania egzaminu gimnazjalnego i egzaminu maturalnego (Dz.U. z 2016 r. poz. 2223, ze zm.).

² Ustawa o systemie oświaty (tekst jedn. Dz.U. z 2020 r. poz. 1327).

Podstawowe dane statystyczne

Wyniki zdających

WYKRES 1. ROZKŁAD WYNIKÓW ZDAJĄCYCH

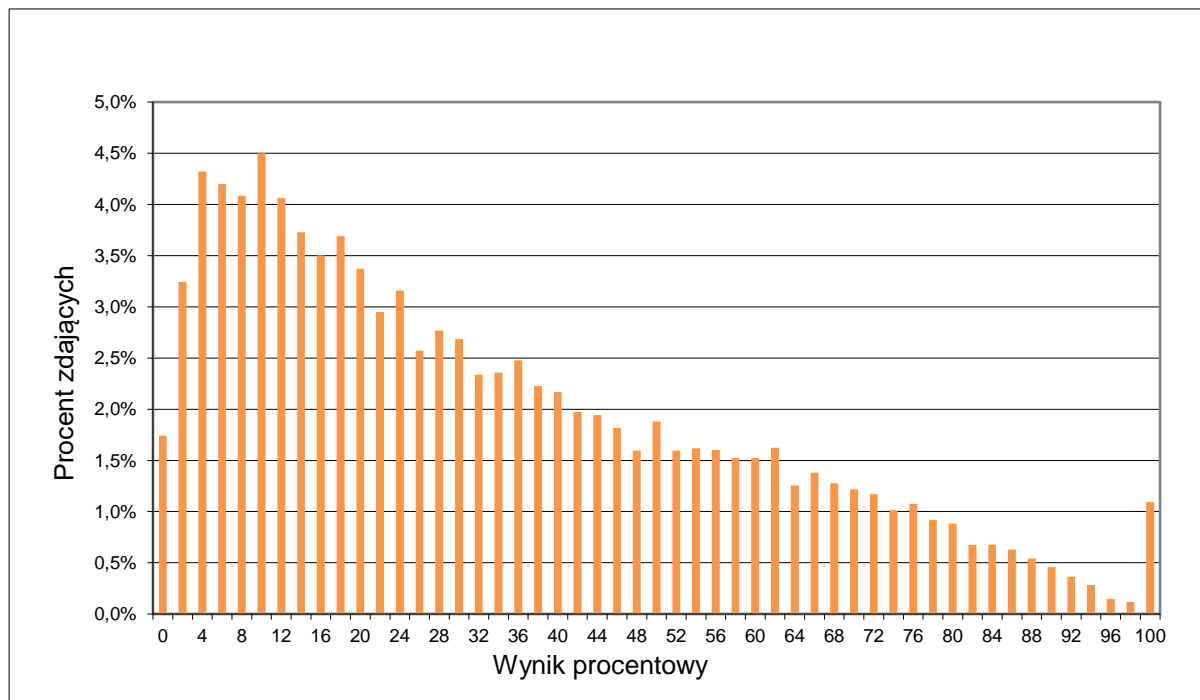


TABELA 4. WYNIKI ZDAJĄCYCH – PARAMETRY STATYSTYCZNE*

Zdający	Liczba zdających	Minimum (%)	Maksimum (%)	Mediana (%)	Modalna (%)	Średnia (%)	Odchylenie standardowe (%)
ogółem	19 049	0	100	28	10	33	25
w tym:							
z liceów ogólnokształcących	15 440	0	100	32	10	37	25
z techników	3 609	0	100	14	4	18	17

* Dane dotyczą wszystkich tegorocznych absolwentów. Parametry statystyczne są podane dla grup liczących 30 lub więcej zdających.

Poziom wykonania zadań

TABELA 5. POZIOM WYKONANIA ZADAŃ

Nr zad.	Wymagania ogólne	Wymagania szczegółowe <i>Gdy wymaganie szczegółowe dotyczy materiału III etapu edukacyjnego, dopisano (G), a gdy zakresu podstawowego IV etapu, dopisano (P).</i>	Poziom wykonania zadania (%)
1.1.	II. Analiza i interpretacja historyczna. Zdający analizuje wydarzenia, zjawiska i procesy historyczne w kontekście epok i dostrzega zależności pomiędzy różnymi dziedzinami życia społecznego [...]; ocenia przydatność źródła do wyjaśnienia problemu historycznego [...].	I. Starożytność. 3. Ekspansja w świecie greckim i rzymskim. Zdający: 1) porównuje kolonizację grecką z fenicką w basenie Morza Śródziemnego.	55
1.2.	II. Analiza i interpretacja historyczna. Zdający analizuje wydarzenia, zjawiska i procesy historyczne w kontekście epok i dostrzega zależności pomiędzy różnymi dziedzinami życia społecznego [...]; ocenia przydatność źródła do wyjaśnienia problemu historycznego [...].	I. Starożytność. 3. Ekspansja w świecie greckim i rzymskim. Zdający: 3) charakteryzuje ekspansję rzymską i wyjaśnia ideę imperium rzymskiego.	34
2.	I. Chronologia historyczna. Zdający porządkuje [...] wydarzenia z historii powszechnej [...]; dostrzega zmienność i dynamikę wydarzeń w dziejach [...]. II. Analiza i interpretacja historyczna. Zdający analizuje wydarzenia, zjawiska i procesy historyczne w kontekście epok i dostrzega zależności pomiędzy różnymi dziedzinami życia społecznego [...]; ocenia przydatność źródła do wyjaśnienia problemu historycznego [...].	I. Starożytność. 3. Ekspansja w świecie greckim i rzymskim. Zdający: 2) charakteryzuje wojny grecko-perskie i ekspansję Aleksandra Wielkiego.	32
3.	II. Analiza i interpretacja historyczna. Zdający analizuje wydarzenia, zjawiska i procesy historyczne w kontekście epok i dostrzega zależności pomiędzy różnymi dziedzinami życia społecznego [...]; ocenia przydatność źródła do wyjaśnienia problemu historycznego [...].	I. Starożytność. 4. Społeczeństwo, życie polityczne i kultura starożytnego Rzymu. Zdający: 1) charakteryzuje przemiany ustrojowe i społeczne w Rzymie republikańskim i w cesarstwie rzymskim.	36

4.	<p>I. Chronologia historyczna. Zdający porządkuje [...] wydarzenia z historii powszechnej [...].</p> <p>II. Analiza i interpretacja historyczna. Zdający analizuje wydarzenia, zjawiska i procesy historyczne w kontekście epok i dostrzega zależności pomiędzy różnymi dziedzinami życia społecznego [...]; ocenia przydatność źródła do wyjaśnienia problemu historycznego [...].</p>	<p>II. Średniowiecze.</p> <p>1. Bizancjum i Zachód a świat islamu.</p> <p>Zdający:</p> <p>1) charakteryzuje kręgi kulturowe: łaciński, bizantyjski i arabski; [...]</p> <p>3) wyjaśnia wpływ cywilizacji islamskiej na cywilizację łacińską i bizantyjską.</p>	43
5.1.	<p>II. Analiza i interpretacja historyczna. Zdający analizuje wydarzenia, zjawiska i procesy historyczne w kontekście epok i dostrzega zależności pomiędzy różnymi dziedzinami życia społecznego [...]; ocenia przydatność źródła do wyjaśnienia problemu historycznego [...].</p>	<p>II. Średniowiecze.</p> <p>4. Polska w okresie wczesnopiastowskim.</p> <p>Zdający:</p> <p>3) opisuje rozwój terytorialny państwa polskiego w X–XII w.;</p> <p>4) rozpoznaje tendencje centralistyczne i decentralistyczne w życiu politycznym państwa polskiego w X–XII w.</p>	28
5.2	<p>II. Analiza i interpretacja historyczna. Zdający analizuje wydarzenia, zjawiska i procesy historyczne w kontekście epok i dostrzega zależności pomiędzy różnymi dziedzinami życia społecznego [...]; ocenia przydatność źródła do wyjaśnienia problemu historycznego [...].</p>	<p>II. Średniowiecze.</p> <p>4. Polska w okresie wczesnopiastowskim.</p> <p>Zdający:</p> <p>3) opisuje rozwój terytorialny państwa polskiego w X–XII w.</p>	22
5.3.	<p>I. Chronologia historyczna. Zdający porządkuje i synchronizuje wydarzenia z historii powszechnej oraz dziejów ojczystych; dostrzega zmienność i dynamikę wydarzeń w dziejach, a także ciągłość procesów historycznych.</p>	<p>II. Średniowiecze.</p> <p>4. Polska w okresie wczesnopiastowskim.</p> <p>Zdający:</p> <p>5) synchronizuje najważniejsze wydarzenia z dziejów Polski i Europy w X–XII w.</p>	49
6.1.	<p>II. Analiza i interpretacja historyczna. Zdający analizuje wydarzenia, zjawiska i procesy historyczne w kontekście epok i dostrzega zależności pomiędzy różnymi dziedzinami życia społecznego [...]; ocenia przydatność źródła do wyjaśnienia problemu historycznego [...].</p>	<p>II. Średniowiecze.</p> <p>5. Polska w okresie rozbicia dzielnicowego.</p> <p>Zdający:</p> <p>1) wyjaśnia przyczyny polityczne i społeczno-gospodarcze oraz następstwa rozbicia dzielnicowego; [...]</p> <p>3) opisuje przemiany społeczno-gospodarcze na ziemiach polskich oraz ocenia społeczno-kulturowe skutki kolonizacji na prawie niemieckim.</p>	41

6.2.	II. Analiza i interpretacja historyczna. Zdający analizuje wydarzenia, zjawiska i procesy historyczne w kontekście epok i dostrzega zależności pomiędzy różnymi dziedzinami życia społecznego [...]; ocenia przydatność źródła do wyjaśnienia problemu historycznego [...].	II. Średniowiecze. 5. Polska w okresie rozbitcia dzielnicowego. Zdający: 3) opisuje przemiany społeczno-gospodarcze na ziemiach polskich oraz ocenia społeczno-kulturowe skutki kolonizacji na prawie niemieckim.	65
7.	II. Analiza i interpretacja historyczna. Zdający analizuje wydarzenia, zjawiska i procesy historyczne w kontekście epok i dostrzega zależności pomiędzy różnymi dziedzinami życia społecznego [...].	II. Średniowiecze. 3. Europa w okresie krucjat. Zdający: 3) opisuje charakterystyczne przejawy ożywienia społeczno-gospodarczego w Europie XI–XIII w. 6. Europa późnego średniowiecza. Zdający: 2) charakteryzuje przemiany społeczne i gospodarcze w Europie w późnym średniowieczu.	42
8.	II. Analiza i interpretacja historyczna. Zdający analizuje wydarzenia, zjawiska i procesy historyczne w kontekście epok i dostrzega zależności pomiędzy różnymi dziedzinami życia społecznego [...]; ocenia przydatność źródła do wyjaśnienia problemu historycznego [...].	II. Średniowiecze. 7. Polska w XIV–XV w. Zdający: 1) opisuje rozwój terytorialny państwa polskiego w XIV–XV w.; [...] 3) wyjaśnia międzynarodowe i wewnętrzne uwarunkowania związków Polski z [...] Litwą w XIV–XV w.; 4) charakteryzuje i ocenia stosunki polsko-krzyżackie na płaszczyźnie politycznej, gospodarczej i kulturowej.	35
9.	II. Analiza i interpretacja historyczna. Zdający analizuje wydarzenia, zjawiska i procesy historyczne w kontekście epok i dostrzega zależności pomiędzy różnymi dziedzinami życia społecznego [...]; ocenia przydatność źródła do wyjaśnienia problemu historycznego [...].	III. Dzieje nowożytne. 2. Europa w XVI–XVII w. Zdający: 2) wyjaśnia polityczne, gospodarcze, społeczne, kulturowe uwarunkowania i następstwa reformacji, opisując główne nurty i postaci [...].	79
10.	II. Analiza i interpretacja historyczna. Zdający analizuje wydarzenia, zjawiska i procesy historyczne w kontekście epok i dostrzega zależności pomiędzy różnymi dziedzinami życia społecznego [...]; ocenia przydatność źródła do wyjaśnienia problemu historycznego [...].	III. Dzieje nowożytne. 2. Europa w XVI–XVII w. Zdający: 6) charakteryzuje główne europejskie konflikty polityczne w XVI–XVII w. [...]. 4. Rzeczpospolita Obojga Narodów w XVII w. Ustrój, społeczeństwo i kultura. Zdający: 2) opisuje główne etapy konfliktów politycznych i militarnych Rzeczypospolitej ze Szwecją [...].	40
11.	II. Analiza i interpretacja	III. Dzieje nowożytne.	40

	<p>historyczna. Zdający analizuje wydarzenia, zjawiska i procesy historyczne w kontekście epok i dostrzega zależności pomiędzy różnymi dziedzinami życia społecznego [...]; ocenia przydatność źródła do wyjaśnienia problemu historycznego [...].</p>	<p>2. Europa w XVI–XVII w. Zdający: 9) opisuje przemiany w kulturze europejskiej w XVII w. i rozpoznaje główne dokonania epoki baroku.</p>	
12.1.	<p>II. Analiza i interpretacja historyczna. Zdający analizuje wydarzenia, zjawiska i procesy historyczne w kontekście epok i dostrzega zależności pomiędzy różnymi dziedzinami życia społecznego [...]; ocenia przydatność źródła do wyjaśnienia problemu historycznego [...].</p>	<p>III. Dzieje nowożytne. 2. Europa w XVI–XVII w. Zdający: 7) wyjaśnia genezę i opisuje następstwa rewolucji angielskich.</p>	27
12.2.	<p>II. Analiza i interpretacja historyczna. Zdający analizuje wydarzenia, zjawiska i procesy historyczne w kontekście epok i dostrzega zależności pomiędzy różnymi dziedzinami życia społecznego [...]; ocenia przydatność źródła do wyjaśnienia problemu historycznego [...].</p>	<p>III. Dzieje nowożytne. 2. Europa w XVI–XVII w. Zdający: 7) wyjaśnia genezę i opisuje następstwa rewolucji angielskich.</p>	34
13.	<p>II. Analiza i interpretacja historyczna. Zdający analizuje wydarzenia, zjawiska i procesy historyczne w kontekście epok i dostrzega zależności pomiędzy różnymi dziedzinami życia społecznego [...]; ocenia przydatność źródła do wyjaśnienia problemu historycznego [...].</p>	<p>III. Dzieje nowożytne. 5. Oświecenie, absolutyzm oświecony i rewolucje XVIII w. Zdający: 8) wskazuje najważniejsze zmiany na mapie politycznej Europy [...] w XVIII w. oraz wyjaśnia ich przyczyny.</p>	35

14.	<p>I. Chronologia historyczna. Zdający porządkuje i synchronizuje wydarzenia z [...] dziejów ojczystych; dostrzega zmienność i dynamikę wydarzeń w dziejach, a także ciągłość procesów historycznych.</p> <p>II. Analiza i interpretacja historyczna. Zdający analizuje wydarzenia, zjawiska i procesy historyczne w kontekście epok i dostrzega zależności pomiędzy różnymi dziedzinami życia społecznego [...]; ocenia przydatność źródła do wyjaśnienia problemu historycznego [...].</p>	<p>III. Dzieje nowożytne.</p> <p>6. Rzeczpospolita w XVIII w. Reformy oświeceniowe i rozbiory.</p> <p>Zdający:</p> <p>4) opisuje i wyjaśnia uwarunkowania wewnętrzne i międzynarodowe kolejnych rozbiorów Polski, a także analizuje zmiany granic.</p>	26
15.	<p>II. Analiza i interpretacja historyczna. Zdający analizuje wydarzenia, zjawiska i procesy historyczne w kontekście epok i dostrzega zależności pomiędzy różnymi dziedzinami życia społecznego [...]; ocenia przydatność źródła do wyjaśnienia problemu historycznego [...].</p>	<p>III. Dzieje nowożytne.</p> <p>6. Rzeczpospolita w XVIII w. Reformy oświeceniowe i rozbiory.</p> <p>Zdający:</p> <p>2) charakteryzuje działania zmierzające do naprawy Rzeczypospolitej i walkę zbrojną o utrzymanie niepodległości w drugiej połowie XVIII w.;</p> <p>3) charakteryzuje i ocenia dzieło Sejmu Wielkiego [...].</p>	12
16.	<p>I. Chronologia historyczna. Zdający porządkuje i synchronizuje wydarzenia z historii powszechnej oraz dziejów ojczystych; dostrzega zmienność i dynamikę wydarzeń w dziejach, a także ciągłość procesów historycznych.</p> <p>II. Analiza i interpretacja historyczna. Zdający analizuje wydarzenia, zjawiska i procesy historyczne w kontekście epok i dostrzega zależności pomiędzy różnymi dziedzinami życia społecznego [...]; ocenia przydatność źródła do wyjaśnienia problemu historycznego [...].</p>	<p>IV. Wiek XIX.</p> <p>1. Europa napoleońska.</p> <p>Zdający:</p> <p>1) opisuje kierunki i etapy podbojów Napoleona; charakteryzuje napoleońską ideę Imperium.</p>	28
17.1.	<p>I. Chronologia historyczna. Zdający porządkuje i synchronizuje wydarzenia z [...] dziejów ojczystych; dostrzega zmienność i dynamikę wydarzeń w dziejach, a także ciągłość</p>	<p>IV. Wiek XIX.</p> <p>4. Walka o niepodległość Polski w okresie niewoli narodowej.</p> <p>Zdający:</p> <p>2) rozpoznaje działania społeczeństwa sprzyjające rozwojowi tożsamości narodowej;</p> <p>3) wyjaśnia przyczyny, charakter i skutki powstań</p>	21

	<p>procesów historycznych. II. Analiza i interpretacja historyczna. Zdający analizuje wydarzenia, zjawiska i procesy historyczne w kontekście epok i dostrzega zależności pomiędzy różnymi dziedzinami życia społecznego [...]; ocenia przydatność źródła do wyjaśnienia problemu historycznego [...].</p>	<p>narodowych.</p>	
17.2.	<p>II. Analiza i interpretacja historyczna. Zdający analizuje wydarzenia, zjawiska i procesy historyczne w kontekście epok i dostrzega zależności pomiędzy różnymi dziedzinami życia społecznego; [...] ocenia przydatność źródła do wyjaśnienia problemu historycznego [...].</p>	<p>IV. Wiek XIX. 4. Walka o niepodległość Polski w okresie niewoli narodowej. Zdający: 2) rozpoznaje działania społeczeństwa sprzyjające rozwojowi tożsamości narodowej; 3) wyjaśnia przyczyny, charakter i skutki powstań narodowych.</p>	41
18.	<p>II. Analiza i interpretacja historyczna. Zdający analizuje wydarzenia, zjawiska i procesy historyczne w kontekście epok i dostrzega zależności pomiędzy różnymi dziedzinami życia społecznego [...]; ocenia przydatność źródła do wyjaśnienia problemu historycznego [...].</p>	<p>IV. Wiek XIX. 4. Walka o niepodległość Polski w okresie niewoli narodowej. Zdający: 2) rozpoznaje działania społeczeństwa sprzyjające rozwojowi tożsamości narodowej; 3) wyjaśnia przyczyny, charakter i skutki powstań narodowych; [...] 5) charakteryzuje koncepcje polityczno-społeczne Wielkiej Emigracji XIX w. i ich wpływ na życie polityczno-społeczne w trzech zaborach.</p>	17
19.	<p>II. Analiza i interpretacja historyczna. Zdający analizuje wydarzenia, zjawiska i procesy historyczne w kontekście epok i dostrzega zależności pomiędzy różnymi dziedzinami życia społecznego [...]; ocenia przydatność źródła do wyjaśnienia problemu historycznego [...].</p>	<p>IV. Wiek XIX. 3. Ideologie XIX w. Zdający: 2) wyjaśnia związki pomiędzy ideologiami liberalnymi i nacjonalistycznymi a europejskimi ruchami niepodległościowymi i zjednoczeniowymi [...]; 3) porównuje cele i charakter oraz ocenia polityczne i społeczno-gospodarcze skutki zjednoczenia [...] Niemiec.</p>	28
20.	<p>II. Analiza i interpretacja historyczna. Zdający analizuje wydarzenia, zjawiska i procesy historyczne w kontekście epok i dostrzega zależności pomiędzy różnymi dziedzinami życia społecznego [...]; ocenia przydatność źródła do wyjaśnienia problemu historycznego [...].</p>	<p>IV. Wiek XIX. 5. Społeczeństwo polskie w okresie zaborów w XIX w. Zdający: 4) porównuje programy ruchu narodowego, ruchu ludowego oraz partii socjalistycznych.</p>	24

21.	<p>II. Analiza i interpretacja historyczna. Zdający analizuje wydarzenia, zjawiska i procesy historyczne w kontekście epok i dostrzega zależności pomiędzy różnymi dziedzinami życia społecznego [...]; ocenia przydatność źródła do wyjaśnienia problemu historycznego [...].</p>	<p>V. Wiek XX. 3. Europa i świat między wojnami. Społeczeństwo, gospodarka, kultura. Zdający: 2) charakteryzuje życie gospodarcze okresu międzywojennego i wyjaśnia mechanizm wielkiego kryzysu gospodarczego oraz porównuje sposoby przezwyciężania jego skutków w Stanach Zjednoczonych i w Europie.</p>	22
22.	<p>II. Analiza i interpretacja historyczna. Zdający analizuje wydarzenia, zjawiska i procesy historyczne w kontekście epok i dostrzega zależności pomiędzy różnymi dziedzinami życia społecznego [...]; ocenia przydatność źródła do wyjaśnienia problemu historycznego [...].</p>	<p>V. Wiek XX. 6. Europa i świat podczas II wojny światowej. Zdający: 1) opisuje główne etapy II wojny światowej i wskazuje przełomowe wydarzenia dla jej przebiegu; 2) wyjaśnia uwarunkowania współpracy niemiecko-radzieckiej w latach 1939–1941 i jej konsekwencje dla państw i narodów Europy Środkowej. 8. Okupacja niemiecka i radziecka na ziemiach polskich. Zdający: 1) opisuje przebieg i następstwa wojny obronnej Polski w 1939 r. 7. II wojna światowa. Zdający: 3) ocenia konsekwencje zawarcia paktu Ribbentrop-Mołotow. (P)</p>	37
23.	<p>II. Analiza i interpretacja historyczna. Zdający analizuje wydarzenia, zjawiska i procesy historyczne w kontekście epok i dostrzega zależności pomiędzy różnymi dziedzinami życia społecznego [...]; ocenia przydatność źródła do wyjaśnienia problemu historycznego [...].</p>	<p>V. Wiek XX. 9. Sprawa polska w czasie II wojny światowej. Zdający: 2) charakteryzuje udział Polaków w wysiłku militarnym aliantów oraz sytuuje w czasie i przestrzeni działania wojsk polskich na różnych frontach wojny. (P)</p>	30
24.	<p>I. Chronologia historyczna. Zdający porządkuje i synchronizuje wydarzenia z [...] dziejów ojczystych; dostrzega zmienność i dynamikę wydarzeń w dziejach, a także ciągłość procesów historycznych. II. Analiza i interpretacja historyczna. Zdający analizuje wydarzenia, zjawiska i procesy historyczne w kontekście epok i dostrzega zależności pomiędzy różnymi dziedzinami życia społecznego [...]; ocenia przydatność źródła</p>	<p>V. Wiek XX. 8. Okupacja niemiecka i radziecka na ziemiach polskich. Zdający: 6) wyjaśnia uwarunkowania polityczne i charakteryzuje czyn zbrojny powstania warszawskiego. 8. Ziemie polskie pod dwiema okupacjami. Zdający: 3) wyjaśnia przyczyny i opisuje skutki wybuchu powstania warszawskiego oraz ocenia postawę aliantów i Związku Radzieckiego wobec powstania. (P)</p>	37

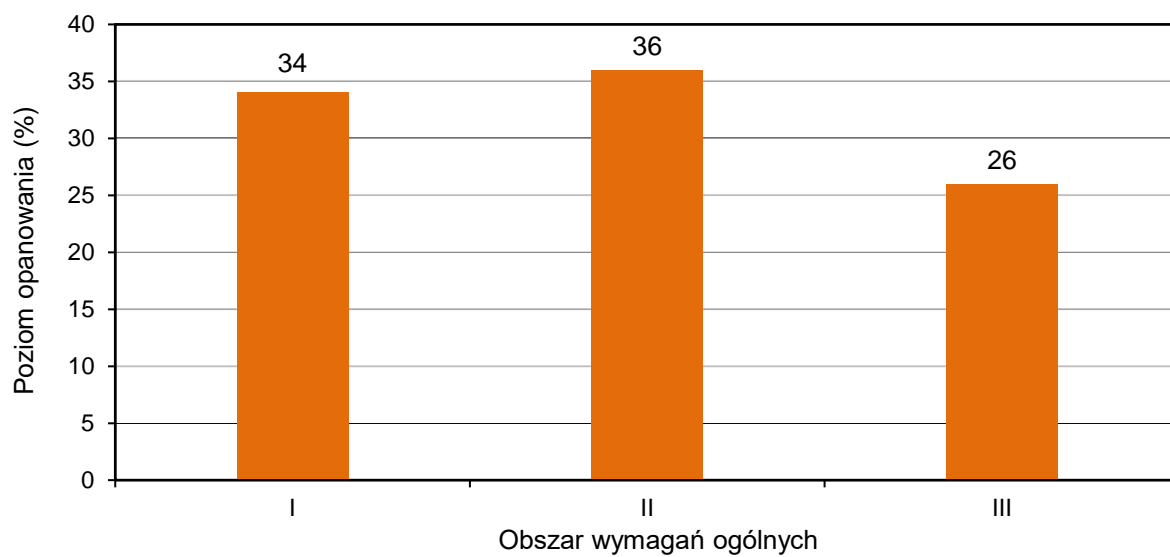
	do wyjaśnienia problemu historycznego [...].		
25.1.	II. Analiza i interpretacja historyczna. Zdający analizuje wydarzenia, zjawiska i procesy historyczne w kontekście epok i dostrzega zależności pomiędzy różnymi dziedzinami życia społecznego [...]; ocenia przydatność źródła do wyjaśnienia problemu historycznego [...].	V. Wiek XX. 13. Polska w latach 1944–1948. Zdający: 2) charakteryzuje główne etapy przejmowania władzy przez komunistów w Polsce, z uwzględnieniem działań opozycji legalnej i podziemia antykomunistycznego; opisuje represje stosowane przez radziecki i polski aparat bezpieczeństwa.	57
25.2.	II. Analiza i interpretacja historyczna. Zdający analizuje wydarzenia, zjawiska i procesy historyczne w kontekście epok i dostrzega zależności pomiędzy różnymi dziedzinami życia społecznego [...]; ocenia przydatność źródła do wyjaśnienia problemu historycznego [...].	V. Wiek XX. 13. Polska w latach 1944–1948. Zdający: 2) charakteryzuje główne etapy przejmowania władzy przez komunistów w Polsce, z uwzględnieniem działań opozycji legalnej i podziemia antykomunistycznego; opisuje represje stosowane przez radziecki i polski aparat bezpieczeństwa.	14
26.	II. Analiza i interpretacja historyczna. Zdający analizuje wydarzenia, zjawiska i procesy historyczne w kontekście epok i dostrzega zależności pomiędzy różnymi dziedzinami życia społecznego [...]; ocenia przydatność źródła do wyjaśnienia problemu historycznego [...].	V. Wiek XX. 14. Polska w latach 1948-1956. Uczeń: 2) charakteryzuje system polityczny i społeczno-gospodarczy Polski w okresie stalinowskim [...]; [...] 4) charakteryzuje zjawisko socrealizmu w literaturze i sztuce.	49
27.1.	II. Analiza i interpretacja historyczna. Zdający analizuje wydarzenia, zjawiska i procesy historyczne w kontekście epok i dostrzega zależności pomiędzy różnymi dziedzinami życia społecznego [...]; ocenia przydatność źródła do wyjaśnienia problemu historycznego [...].	V. Wiek XX. 9. Europa i świat w okresie rywalizacji ZSRR i Stanów Zjednoczonych. Zdający: 2) rozpoznaje zmiany polityczne na mapie Europy i świata po II wojnie światowej; [...] 9) wyjaśnia źródła i rozwój konfliktu arabsko-izraelskiego po II wojnie światowej.	51
27.2.	I. Chronologia historyczna. Zdający porządkuje [...] wydarzenia z historii powszechnej [...]. II. Analiza i interpretacja historyczna. Zdający analizuje wydarzenia, zjawiska i procesy historyczne w kontekście epok i dostrzega zależności pomiędzy różnymi	V. Wiek XX. 12. Europa Środkowo-Wschodnia po II wojnie światowej. Zdający: 6) synchronizuje najważniejsze wydarzenia z dziejów świata, Europy Zachodniej i Środkowo-Wschodniej oraz Polski.	41

		dziedzinami życia społecznego [...]; ocenia przydatność źródła do wyjaśnienia problemu historycznego [...].		
28.1.		I. Chronologia historyczna. Zdający porządkuje [...] wydarzenia z historii powszechnej oraz dziejów ojczyustych. II. Analiza i interpretacja historyczna. Zdający analizuje wydarzenia, zjawiska i procesy historyczne w kontekście epok i dostrzega zależności pomiędzy różnymi dziedzinami życia społecznego [...]; ocenia przydatność źródła do wyjaśnienia problemu historycznego [...].	V. Wiek XX. 15. Polska w latach 1956–1980. Zdający: 1) charakteryzuje i porównuje etapy: 1956–1970 i 1970–1980; 2) wyjaśnia przyczyny kryzysów społeczno-politycznych: 1968 r., 1970 r., 1976 r. i 1980 r.	36
28.2.		II. Analiza i interpretacja historyczna. Zdający analizuje wydarzenia, zjawiska i procesy historyczne w kontekście epok i dostrzega zależności pomiędzy różnymi dziedzinami życia społecznego [...].	V. Wiek XX. 15. Polska w latach 1956–1980. Zdający: 1) charakteryzuje i porównuje etapy: 1956–1970 i 1970–1980; 2) wyjaśnia przyczyny kryzysów społeczno-politycznych: 1968 r., 1970 r., 1976 r. i 1980 r.	33
29.	Temat 1.	I. Chronologia historyczna. Zdający porządkuje i synchronizuje wydarzenia z historii powszechnej [...] dostrzega zmienność i dynamikę wydarzeń w dziejach, a także ciągłość procesów historycznych. III. Tworzenie narracji historycznej. Zdający tworzy narrację historyczną w ujęciu przekrojowym lub problemowym; dostrzega problem i buduje argumentację, uwzględniając różne aspekty procesu historycznego; dokonuje selekcji i hierarchizacji oraz integruje pozyskane informacje z różnych źródeł wiedzy.	I. Starożytność. 4. Społeczeństwo, życie polityczne i kultura starożytnego Rzymu. Zdający: 3) opisuje zmiany w położeniu religii chrześcijańskiej w państwie rzymskim (od religii prześladowanej, poprzez tolerowaną, do panującej). 7. Chrześcijaństwo. Zdający: 1) umiejscawia w czasie i przestrzeni narodziny i rozprzestrzenianie się chrześcijaństwa; (G) 2) wskazuje przyczyny i przykłady prześladowania chrześcijan w państwie rzymskim. (G)	26

<p>Temat 2.</p>	<p>I. Chronologia historyczna. Zdający porządkuje i synchronizuje wydarzenia z historii powszechnej oraz dziejów ojczystych; dostrzega zmienność i dynamikę wydarzeń w dziejach, a także ciągłość procesów historycznych. III. Tworzenie narracji historycznej. Zdający tworzy narrację historyczną w ujęciu przekrojowym lub problemowym; dostrzega problem i buduje argumentację, uwzględniając różne aspekty procesu historycznego; dokonuje selekcji i hierarchizacji oraz integruje pozyskane informacje z różnych źródeł wiedzy.</p>	<p>II. Średniowiecze. 2. Europa wczesnego średniowiecza. Zdający: 5) charakteryzuje funkcjonowanie władzy, struktur społecznych i gospodarki w systemie feudalnym. 6. Europa późnego średniowiecza. Zdający: 2) charakteryzuje przemiany społeczne i gospodarcze w Europie w późnym średniowieczu. 8. Kultura średniowiecza. Zdający: 1) wyjaśnia uniwersalny charakter kultury średniowiecznej. 11. Społeczeństwo średniowiecznej Europy. Zdający: 3) charakteryzuje funkcje gospodarcze, polityczne i kulturowe miast w średniowieczu. (G)</p>	
<p>Temat 3.</p>	<p>I. Chronologia historyczna. Zdający porządkuje i synchronizuje wydarzenia z historii powszechnej oraz dziejów ojczystych; dostrzega zmienność i dynamikę wydarzeń w dziejach, a także ciągłość procesów historycznych. III. Tworzenie narracji historycznej. Zdający tworzy narrację historyczną w ujęciu przekrojowym lub problemowym; dostrzega problem i buduje argumentację, uwzględniając różne aspekty procesu historycznego; dokonuje selekcji i hierarchizacji oraz integruje pozyskane informacje z różnych źródeł wiedzy.</p>	<p>III. Dzieje nowożytne 4. Rzeczpospolita Obojga Narodów w XVII w. Ustrój, społeczeństwo i kultura. Zdający: 1) opisuje zmiany terytorium Rzeczypospolitej w XVII w.; 2) opisuje główne etapy konfliktów politycznych i militarnych Rzeczypospolitej ze Szwecją, państwem moskiewskim/Rosją i Turcją w XVII w.; wyjaśnia ich następstwa; 3) charakteryzuje proces oligarchizacji życia politycznego Rzeczypospolitej; 4) wyjaśnia przyczyny kryzysów wewnętrznych oraz załamania gospodarczego Rzeczypospolitej w XVII w.; 5) ocenia polską specyfikę w zakresie rozwiązań ustrojowych, struktury społecznej i modelu życia gospodarczego na tle europejskim oraz synchronizuje najważniejsze wydarzenia z dziejów Polski w XVII w. z wydarzeniami europejskimi; 6) charakteryzuje sarmatyzm jako ideologię i styl życia polskiej szlachty; rozpoznaje dzieła sztuki polskiego baroku.</p>	

	<p style="text-align: center;">Temat 4.</p> <p>I. Chronologia historyczna. Zdający porządkuje i synchronizuje wydarzenia z historii powszechnej [...]; dostrzega zmienność i dynamikę wydarzeń w dziejach, a także ciągłość procesów historycznych.</p> <p>II. Analiza i interpretacja historyczna. Zdający analizuje wydarzenia, zjawiska i procesy historyczne w kontekście epok i dostrzega zależności pomiędzy różnymi dziedzinami życia społecznego; rozpoznaje rodzaje źródeł; ocenia przydatność źródła do wyjaśnienia problemu historycznego; dostrzega wielość perspektyw badawczych oraz wielorakie interpretacje historii i ich przyczyny.</p> <p>III. Tworzenie narracji historycznej. Zdający tworzy narrację historyczną w ujęciu przekrojowym lub problemowym; dostrzega problem i buduje argumentację, uwzględniając różne aspekty procesu historycznego; dokonuje selekcji i hierarchizacji oraz integruje pozyskane informacje z różnych źródeł wiedzy.</p>	<p>IV. Wiek XIX. 3. Ideologie XIX w. Zdający: 2) wyjaśnia związki pomiędzy ideologiami liberalnymi i nacjonalistycznymi a europejskimi ruchami niepodległościowymi i zjednoczeniowymi, omawia powstanie o niepodległość Grecji, Wiosnę Ludów, zjednoczenie Włoch i Niemiec; 3) porównuje cele i charakter oraz ocenia polityczne i społeczno-gospodarcze skutki zjednoczenia Włoch i Niemiec.</p> <p>32. Europa i świat w XIX w. Zdający: 2) dostrzega podobieństwa i różnice w procesie jednoczenia Włoch i Niemiec. (G)</p>	
--	---	---	--

<p>Temat 5.</p>	<p>I. Chronologia historyczna. Zdający porządkuje i synchronizuje wydarzenia z historii powszechnej i dziejów ojczystych; dostrzega zmienność i dynamikę wydarzeń w dziejach, a także ciągłość procesów historycznych.</p> <p>II. Analiza i interpretacja historyczna. Zdający analizuje wydarzenia, zjawiska i procesy historyczne w kontekście epok i dostrzega zależności pomiędzy różnymi dziedzinami życia społecznego; rozpoznaje rodzaje źródeł; ocenia przydatność źródła do wyjaśnienia problemu historycznego; dostrzega wielość perspektyw badawczych oraz wielorakie interpretacje historii i ich przyczyny.</p> <p>III. Tworzenie narracji historycznej. Zdający tworzy narrację historyczną w ujęciu przekrojowym lub problemowym; dostrzega problem i buduje argumentację, uwzględniając różne aspekty procesu historycznego; dokonuje selekcji i hierarchizacji oraz integruje pozyskane informacje z różnych źródeł wiedzy.</p>	<p>V. Wiek XX</p> <p>4. Odbudowa niepodległości i życie polityczne II Rzeczypospolitej. Zdający: 1) opisuje proces kształtowania się terytorium II Rzeczypospolitej, w tym powstanie wielkopolskie i powstania śląskie oraz plebiscyty, a także wojnę polsko-bolszewicką; 2) rozpoznaje charakterystyczne cechy ustroju II Rzeczypospolitej w oparciu o konstytucje z 1921 i 1935 r..</p> <p>5. II Rzeczpospolita. Społeczeństwo, gospodarka, kultura. Zdający: 1) charakteryzuje i ocenia dorobek gospodarczy II Rzeczypospolitej; 2) analizuje strukturę społeczeństwa II Rzeczypospolitej, w tym strukturę narodowościowo-wyznaniową oraz charakteryzuje politykę II Rzeczypospolitej wobec mniejszości narodowych i jej uwarunkowania; 3) charakteryzuje dorobek kulturowy II Rzeczypospolitej.</p> <p>6. Gospodarka i społeczeństwo II Rzeczypospolitej. Zdający: 1) charakteryzuje strukturę społeczną, narodowościową i wyznaniową odrodzonego państwa polskiego, dostrzegając przyczyny konfliktów społecznych i narodowościowych; (P) 2) porównuje przejawy kryzysu gospodarczego na świecie i w Polsce, wskazując jego specyficzne cechy; (P) 3) opisuje osiągnięcia gospodarcze II Rzeczypospolitej, w tym budowę portu w Gdyni i utworzenie Centralnego Okręgu Przemysłowego; (P) 4) charakteryzuje główne osiągnięcia kultury i nauki II Rzeczypospolitej. (P)</p>	
-----------------	--	---	--

WYKRES 2. POZIOM WYKONANIA ZADAŃ W OBSZARZE WYMAGAŃ OGÓLNYCH

Komentarz

Analiza jakościowa zadań

Egzamin maturalny z historii sprawdzał stopień opanowania wiedzy i umiejętności określonych w podstawie programowej kształcenia ogólnego dla tego przedmiotu. Zadania w arkuszu reprezentowały różnorodne wymagania ogólne i szczegółowe podstawy programowej głównie dla IV etapu edukacyjnego w zakresie rozszerzonym i podstawowym, ale również odnosiły się do wymagań przypisanych do etapu III (gimnazjum). Wszystkie zadania zostały wyposażone w materiały źródłowe, co miało na celu sprawdzenie umiejętności złożonych, przede wszystkim umiejętności analizy i interpretacji źródeł (narracyjnych, ikonograficznych, kartograficznych, statystycznych), a także umiejętności samodzielnego tworzenia narracji historycznej. W całym arkuszu pięć zadań miało formę zadań zamkniętych (zadania typu „prawda/fałsz”, „wielokrotnego wyboru”), dominowały zadania otwarte, polegające na udzieleniu krótkiej odpowiedzi. Ostatnie zadanie w arkuszu wymagało od zdających napisania rozszerzonej wypowiedzi na jeden z pięciu zaproponowanych tematów.

Tegoroczny arkusz, podobnie jak ubiegłoroczny, okazał się dla zdających trudny – średni poziom wykonania to 33%, choć warto zaznaczyć wyraźne zróżnicowanie między absolwentami liceów ogólnokształcących (37%) i absolwentami techników (18%). Z analizy poziomu łatwości zadań maturalnych wynika, że trzy okazały się dla zdających zadaniami bardzo trudnymi: 15. (poziom wykonania – 12%), 25.2. (poziom wykonania – 14%), 18. (poziom wykonania – 17%). Aż trzydzieści zadań było trudnych dla zdających (poziom wykonania 20–49%) – w tej grupie najwięcej problemów sprawiały zadania: 17.1. (poziom wykonania – 21%), 5.2. i 21. (poziom wykonania – 22%), 14. i 29. (poziom wykonania – 26%). Najmniej trudności tegorocznym maturzystom przysporzyły zadania: 9. (poziom wykonania – 79%), 6.2. (poziom wykonania – 65%) oraz 25.1. (poziom wykonania – 57%). Niżej przedstawiono analizę jakościową tych zadań, z którymi zdający poradzili sobie najslabiej oraz najlepiej, wraz z analizą nieprawidłowych i prawidłowych rozwiązań.

Zadania, z którymi zdający poradzili sobie najslabiej

Najtrudniejszym zadaniem w tegorocznym arkuszu okazało się zadanie 15., które sprawdzało znajomość okoliczności ustanowienia najważniejszego polskiego odznaczenia wojskowego – Orderu *Virtuti Militari*. Wyposażeniem źródłowym zadania była fotografia przedstawiająca awers i rewers tego odznaczenia. Zadaniem zdających było przeanalizowanie źródła i precyzyjne wyjaśnienie okoliczności ustanowienia tego odznaczenia; wyjaśnienie musiało zawierać odwołanie do faktografii. Prawidłowe wyjaśnienie powinno zawierać rok ustanowienia tego odznaczenia – 1792, albo nazwę bitwy lub wojny z jego ustanowieniem związanej – bitwa pod Zieleńcami, wojna w obronie *Konstytucji 3 maja*, wojna polsko-rosyjska z 1792 roku (przykłady 1. i 2.). Właśnie konieczność odwołania się do faktografii sprawiała zdającym najwięcej problemów. Lokowali oni genezę orderu najczęściej w kontekście niewłaściwych wydarzeń (przykłady 3. i 4.). Zdarzały się także odpowiedzi niepełne, pozbawione odwołania do faktografii (przykład 5.) albo całkowicie błędne (przykłady 6. i 7.)

Przykład 1.

Order Virtuti Militari został ustanowiony przez króla
Stanisława Augusta Poniatowskiego po zwycięstwie wojsk
polskich nad wojskami rosyjskimi w bitwie pod Zielenkami.

Przykład 2.

Order wstawił król Stanisław August Poniatowski po bitwie pod
Zielenkami. Jest to najwyższe polskie odznaczenie wojskowe.
3 maja. Jest to najwyższe polskie odznaczenie wojskowe.

Przykład 3.

Jest to fotografia najwyższego możliwego odznaczenia
obywatelskiego w Polsce. Został on utworzony przez króla
Stanisława Augusta Poniatowskiego, którego imię ma się tam
znajduje. Został on ustanowiony podczas insurekcji kościuszkowskiej
wojsk i celu odznaczenia żołnierzy broniących i nie uciekających,
który wykazali się ogromnym męstwem i odwagą.

Przykład 4.

Order ten został ustanowiony przez króla
Augusta Poniatowskiego, aby nagrodzić męstwo
żołnierzy w bitwie pod Zielenkami. Raszyńcem.

Przykład 5.

Ustanowiony ten order został przez Stanisława Augusta
Poniatowskiego, który odznaczał ten order dla Polaków,
którzy z pomocą podawali się dla ratowania Polski.
Jest to najwyższej rangi odznaczenie o: po dziś dzień.

Przykład 6.

Order ten powstał podczas potopu szwedzkiego.

Przykład 7.

Virtuti militari - to znak zwycięstwa polskiego,
 nadanie nazwy przewoźnika polska
 Polacy nazywali o smół kraj w widowne jest
 ma rezerwe - korona dolecia polskiego

Kolejnym zadaniem, które tegorocznym abiturientom sprawiło najwięcej trudności, było zadanie 25.2., którego wyposażenie źródłowe stanowił rysunek z okładki książki opublikowanej w okresie PRL w drugim obiegu wydawniczym. Rysunek nawiązywał do fałszerstwa, jakiego dopuścili się komuniści podczas wyborów do sejmu w 1947 roku. Zadaniem zdających było podanie nazwiska przywódcy PSL z tamtego okresu. Mimo że polecenie dotyczyło tylko nazwiska polityka, zdający udzielający prawidłowej odpowiedzi z reguły pisali je z imieniem (przykład 8.). Wśród częstych błędów było podawanie nazwiska innego przywódcy PSL (przykład 9.), albo polityków niezwiązanych z ruchem ludowym (przykłady 10. i 11.).

Przykład 8.

Stanisław Mikolajczyk

Przykład 9.

Wincenty Witos

Przykład 10.

Władysław Gierk

Przykład 11.

BIERUT

Innym zadaniem z kategorii bardzo trudnych było zadanie 18., które polegało na rozpoznaniu postaci na podstawie zamieszczonych fragmentów biografii. Zdający miał wpisać we właściwe miejsce tabeli (obok biogramu) odpowiednie nazwisko. Biogramy dotyczyły istotnych dla polskiej historii XIX wieku postaci: Adama Jerzego Czartoryskiego, Józefa Bema, Aleksandra Wielopolskiego i Romualda Traugutta. Za prawidłowe rozpoznanie czterech postaci zdający mógł otrzymać 2 punkty, za rozpoznanie trzech lub dwóch – 1 punkt. Zaskakująco mało było kompletnych odpowiedzi (przykład 12.), znacznie częściej zdającym udawało się udzielić odpowiedzi częściowo poprawnych, gwarantujących im 1 punkt (przykłady 13. i 14.). W pracach zdających pojawiła się bardzo duża liczba odpowiedzi

fragmentarycznych z tylko jednym prawidłowo przypisanym nazwiskiem (przykład 15.) oraz błędnych, często świadczących o braku elementarnej wiedzy (przykład 16.).

Przykład 12.

A.	Zwolennik ugody z Rosją i uzyskania dzięki niej autonomii Królestwa Polskiego; dyrektor Komisji Rządowej Wyznań Religijnych i Oświecenia Publicznego; spowodował rozwiązanie Towarzystwa Rolniczego; przeciwnik ideologii powstańczych i rewolucyjnych.	Wielopolski
B.	Oficer armii rosyjskiej, w powstaniu styczniowym – choć związany z „białymi” – realizował program „czerwonych”, dowódca oddziału na Polesiu, generał, dyktator, stracony na stokach warszawskiej cytadeli.	Romuald Traugutt
C.	Generał, uczestnik wojen napoleońskich i powstania listopadowego. Po upadku powstania na emigracji we Francji związany z Hotelem Lambert. W okresie Wiosny Ludów dowódca rewolucji wiedeńskiej, a później naczelny wódz armii węgierskiej. Pod koniec życia w służbie tureckiej jako Murat Pasza.	Józef Bem
D.	Wychowany w tradycji „Familii”, przyjaciel i minister spraw zagranicznych u boku cara Aleksandra I, współtwórca konstytucji Królestwa Polskiego. Podczas powstania listopadowego prezes Rządu Narodowego. Jeden z czołowych działaczy tzw. wielkiej emigracji, konserwatysta.	Czartoryski

Przykład 13.

A.	Zwolennik ugody z Rosją i uzyskania dzięki niej autonomii Królestwa Polskiego; dyrektor Komisji Rządowej Wyznań Religijnych i Oświecenia Publicznego; spowodował rozwiązanie Towarzystwa Rolniczego; przeciwnik ideologii powstańczych i rewolucyjnych.	Wielopolski
B.	Oficer armii rosyjskiej, w powstaniu styczniowym – choć związany z „białymi” – realizował program „czerwonych”, dowódca oddziału na Polesiu, generał, dyktator, stracony na stokach warszawskiej cytadeli.	Romuald Traugutt
C.	Generał, uczestnik wojen napoleońskich i powstania listopadowego. Po upadku powstania na emigracji we Francji związany z Hotelem Lambert. W okresie Wiosny Ludów dowódca rewolucji wiedeńskiej, a później naczelny wódz armii węgierskiej. Pod koniec życia w służbie tureckiej jako Murat Pasza.	Józef Bem
D.	Wychowany w tradycji „Familii”, przyjaciel i minister spraw zagranicznych u boku cara Aleksandra I, współtwórca konstytucji Królestwa Polskiego. Podczas powstania listopadowego prezes Rządu Narodowego. Jeden z czołowych działaczy tzw. wielkiej emigracji, konserwatysta.	Czartoryski

Przykład 14.

A.	Zwolennik ugody z Rosją i uzyskania dzięki niej autonomii Królestwa Polskiego; dyrektor Komisji Rządowej Wyznań Religijnych i Oświecenia Publicznego; spowodował rozwiązanie Towarzystwa Rolniczego; przeciwnik ideologii powstańczych i rewolucyjnych.	Wielopolski
B.	Oficer armii rosyjskiej, w powstaniu styczniowym – choć związany z „białymi” – realizował program „czerwonych”, dowódca oddziału na Polesiu, generał, dyktator, stracony na stokach warszawskiej cytadeli.	Trawut
C.	Generał, uczestnik wojen napoleońskich i powstania listopadowego. Po upadku powstania na emigracji we Francji związany z Hotelem Lambert. W okresie Wiosny Ludów dowódca rewolucji wiedeńskiej, a później naczelny wódz armii węgierskiej. Pod koniec życia w służbie tureckiej jako Murat Pasza.	Poniatowski
D.	Wychowany w tradycji „Familii”, przyjaciel i minister spraw zagranicznych u boku cara Aleksandra I, współtwórca konstytucji Królestwa Polskiego. Podczas powstania listopadowego prezes Rządu Narodowego. Jeden z czołowych działaczy tzw. wielkiej emigracji, konserwatysta.	Radziwiłł

Przykład 15.

A.	Zwolennik ugody z Rosją i uzyskania dzięki niej autonomii Królestwa Polskiego; dyrektor Komisji Rządowej Wyznań Religijnych i Oświecenia Publicznego; spowodował rozwiązanie Towarzystwa Rolniczego; przeciwnik ideologii powstańczych i rewolucyjnych.	Młodzi
B.	Oficer armii rosyjskiej, w powstaniu styczniowym – choć związany z „białymi” – realizował program „czerwonych”, dowódca oddziału na Polesiu, generał, dyktator, stracony na stokach warszawskiej cytadeli.	Adam Józef Chłopicki
C.	Generał, uczestnik wojen napoleońskich i powstania listopadowego. Po upadku powstania na emigracji we Francji związany z Hotelem Lambert. W okresie Wiosny Ludów dowódca rewolucji wiedeńskiej, a później naczelny wódz armii węgierskiej. Pod koniec życia w służbie tureckiej jako Murat Pasza.	Józef Wybicki
D.	Wychowany w tradycji „Familii”, przyjaciel i minister spraw zagranicznych u boku cara Aleksandra I, współtwórca konstytucji Królestwa Polskiego. Podczas powstania listopadowego prezes Rządu Narodowego. Jeden z czołowych działaczy tzw. wielkiej emigracji, konserwatysta.	ks. Adam Asantowski

Przykład 16.

A.	Zwolennik ugody z Rosją i uzyskania dzięki niej autonomii Królestwa Polskiego; dyrektor Komisji Rządowej Wyznań Religijnych i Oświecenia Publicznego; spowodował rozwiązanie Towarzystwa Rolniczego; przeciwnik ideologii powstańczych i rewolucyjnych.	Chłopicki
B.	Oficer armii rosyjskiej, w powstaniu styczniowym – choć związany z „białymi” – realizował program „czerwonych”, dowódca oddziału na Polesiu, generał, dyktator, stracony na stokach warszawskiej cytadeli.	Krukowiecki
C.	Generał, uczestnik wojen napoleońskich i powstania listopadowego. Po upadku powstania na emigracji we Francji związany z Hotelem Lambert. W okresie Wiosny Ludów dowódca rewolucji wiedeńskiej, a później naczelny wódz armii węgierskiej. Pod koniec życia w służbie tureckiej jako Murat Pasza.	Sikorski
D.	Wychowany w tradycji „Familii”, przyjaciel i minister spraw zagranicznych u boku cara Aleksandra I, współtwórca konstytucji Królestwa Polskiego. Podczas powstania listopadowego prezes Rządu Narodowego. Jeden z czołowych działaczy tzw. wielkiej emigracji, konserwatysta.	Majski

Omówione wyżej przykłady zadań weryfikowały dosyć elementarną wiedzę maturzystów, ukazały jednak ogromne braki w tym obszarze. Problem nieznajomości faktografii ujawnił się jeszcze dobitniej w przypadku zadania 5.2. Zadanie to wyposażone zostało w tekst, którym był fragment pocztu władców piastowskich. Na jego podstawie sprawdzano znajomość wydarzeń związanych z rozwojem terytorialnym państwa piastowskiego do XII wieku. Po rozpoznaniu władcy, który w tekście nazwany został Pobożnym, zdający miał podać stosowane w historiografii nazwy dwóch terytoriów, które ten władca włączył do swojego państwa. Tylko niewielka część zdających potrafiła podać poprawne nazwy dwóch terytoriów (przykłady 17. i 18.). Najczęściej w swoich odpowiedziach zdający wpisywali poprawnie nazwę tylko jednego terytorium, a druga lub nawet trzecia były błędne (przykład 19.). Niepokoić może także fakt, że stosunkowo duży procent odpowiedzi stanowiły takie, w których podane były błędne nazwy obu terytoriów (przykład 20.). Czasem zdarzały się nawet wskazania na dosyć egzotyczne obszary świadczące o kompletnym nieznajomości rozwoju terytorialnego państwa Piastów.

Przykład 17.

- Gody Czerwieńskie,.....
- Królestwo Czeskie (ze stolicą - Praga).....

Przykład 18.

-Grodziszewskie.....
-Mława i kwiłyce.....

Przykład 19.

-Rus' Halicka.....
-Głusk.....

Przykład 20.

-Prusy.....
-Rus' Kijowska.....

Innym typem zadania, z którym zdający mieli duże trudności, było zadanie 8. Wyposażeniem źródłowym do tego zadania był drzeworyt z XVII wieku upamiętniający osiągnięcia Władysława Jagiełły. Na jego podstawie sprawdzana była umiejętność analizy wydarzeń i zjawisk w kontekście epok oraz umiejętność dostrzegania zależności pomiędzy różnymi dziedzinami życia politycznego i społecznego. Zdający miał odpowiednio zinterpretować elementy graficzne umieszczone na drzeworycie, aby wskazać dwa osiągnięcia Władysława Jagiełły, które są na nim przedstawione. Największa trudność tego zadania polegała na odpowiedniej interpretacji scen ukazanych na drzeworycie. Część zdających bez problemów potrafiła wskazać odpowiednie osiągnięcia władcy i odpowiednio zinterpretować elementy graficzne (przykład 21.). Wielu jednak popełniało błąd, który polegał na tym, że najpierw wskazywali zapamiętane osiągnięcia władcy, a potem próbowali przyporządkować je scenom umieszczonym na drzeworycie. Prowadziło to do sytuacji, w której za wszelką cenę starano się przyporządkować zapamiętane osiągnięcie władcy do wybranej sceny, która w istocie rzeczy odnosiła się do innego wydarzenia. Skutkowało to błędami w interpretacji poszczególnych scen wynikających z braku uwagi i pobieżnej analizy drzeworytu (przykład 22.). Również powierzchowna analiza drzeworytu uniemożliwiała dostrzeżenie detali i prowadziła do błędów, czyli nieprawidłowego przyporządkowania odpowiedniego osiągnięcia (przykład 23.). Ta pobieżna analiza scen umieszczonych na drzeworycie powodowała także niedokładne oznaczenie miejsca konkretnej sceny, do której odwoływał się zdający. Nie wskazywano wówczas dokładniej, o którą scenę chodzi i w jakim fragmencie drzeworytu została umieszczona. Dodatkową trudnością zadania był wymóg prawidłowego wskazania dwóch osiągnięć i w konsekwencji konieczność poprawnej interpretacji dwóch scen z drzeworytu. Wielu zdających potrafiło poprawnie wskazać tylko jedno osiągnięcie albo prawidłowo wskazać tylko jedną scenę z drzeworytu (przykład 24.).

Przykład 21.

jest to pokonanie Wyziatów, które w tym czasie w tym czasie przez jednego z postaci Mongolów oraz przyjęcie przez nich chrześcijaństwa lub innego, co pokazuje lewy dolny fragment ilustracji

Przykład 22.

Na drzeworycie został ukazany chrześcijaństwo Władysława Jagiełły. W ten sposób Litwa nie ulegała już do pogaństwa kraj w Europie i mogła liczyć na pomoc papieża. Widać także jedyną, która mać poślubić Jagiełło i tym samym doprowadzić do zawarcia uni personalnej między Polską a Litwą.

Przykład 23.

Jednym z osiągnięć Władysława Jagiełły była unia w Krewie z 1385 r., dzięki której powstał wspólny kraj dla Litwinów i Polaków (na drzeworycie wspólny dom). Drugim było chrzest Litwy ukazany w lewym, dolnym rogu (Litwini pod opieką Jagiełły przyjmują sakrament).

Przykład 24.

Wprowadzenie składowo w klasztorach. Główny zwalczony plan. Unia w Krewie, a nie Litwinów na rok walki z Zakonem Krzyżackim. Główny dowód plan.

Słabo wypadło również zadanie 16., które sprawdzało, w jakim stopniu zdający opanowali umiejętność analizy i interpretacji mapy historycznej. W celu prawidłowego rozwiązania zadania należało wykazać się umiejętnością porządkowania wydarzeń w czasie oraz umiejętnością sytuowania wydarzeń w przestrzeni geograficznej. Wyposażeniem do zadania była mapa, na której przedstawiono sytuację polityczną w Europie w okresie napoleońskim. W poleceniu oczekiwano od zdających wykonania kilku czynności. Po pierwsze, zadaniem zdających było zaznaczenie poprawnego dokończenia zdania, na podstawie którego możliwe było określenie odpowiedniej fazy podbojów napoleońskich. Po drugie, używając przynajmniej jednego argumentu, zdający powinni uzasadnić swój wybór. Zadanie okazało się trudne (poziom wykonania – 28%). Z analizy odpowiedzi wynika, że główną trudnością dla zdających było rozwiązanie pierwszej części zadania, czyli dokończenie zdania.

Przykłady 25. i 26. ilustrują prawidłowe odpowiedzi, w których zdający przeprowadzili we właściwy sposób analizę i interpretację mapy oraz wykazali się znajomością faktografii. W wyniku tego zaznaczyli poprawnie dokończenie zdania a także odpowiednio uzasadnili swój wybór.

Przykład 25.

Mapa przedstawia sytuację w Europie

- A. przed tzw. bitwą trzech cesarzy.
- B. między ogłoszeniem blokady kontynentalnej a podpisaniem traktatu w Tylży. ¹⁸⁰⁷ ✓
- ~~C. między bitwą pod Raszynem a tzw. bitwą narodów pod Lipskiem.~~
- D. po bitwie pod Waterloo. ¹⁸¹⁵ ₁₈₁₃

Uzasadnienie: *Na mapie widoczne Królestwo Księstwa Warszawskiego, które powstało w 1807 r. z terenami takimi jak Kraków, które uzyskało w 1809 r. Na mapie widoczne są też Związek Północny, który na Kongresie został deprecjonowany, a Związek Niemcewicz, który musi być odpowiedzi C.*

Przykład 26.

Mapa przedstawia sytuację w Europie

- A. przed tzw. bitwą trzech cesarzy. ¹⁸⁰⁵ +1-~~X~~
- B. między ogłoszeniem blokady kontynentalnej a podpisaniem traktatu w Tylży. ⁻¹⁸⁰⁷ ~~X~~
- Ⓒ między bitwą pod Raszynem a tzw. bitwą narodów pod Lipskiem. ⁻¹⁸¹³
- D. po bitwie pod Waterloo. ¹⁸¹⁵ - ~~X~~

Uzasadnienie: *Na mapie znajduje się państwo Prusy, które powstało z ziem wsi ziem zaboru austriackiego, co miało miejsce w 1806 r. Nie może być to zatem przed bitwą trzech cesarzy, a także przed podpisaniem traktatu w Tylży, ponieważ te wydarzenia miały miejsce przed 1807 r. Na mapie również widoczna jest trasa podroży Napoleona w kierunku Moskwy, co o błądzenie Napoleona na ty zdobyć Moskwę miało miejsce w 1812 r. Nie może być to sytuacja po bitwie pod Waterloo, ponieważ była to sytuacja miała ona miejsce w 1815 r. po przegranej*

Najczęściej zdający błędnie zaznaczali dokończenie zdania, co wynikało bądź z niezbyt wnikliwej analizy mapy bądź z braku wiedzy (przykłady 27. i 28.). Z analizy odpowiedzi zdających wynika, że nie odczytali zawartych na mapie informacji potrzebnych do rozwiązania zadania.

Przykład 27.

Mapa przedstawia sytuację w Europie

- A. przed tzw. bitwą trzech cesarzy.
- B. między ogłoszeniem blokady kontynentalnej a podpisaniem traktatu w Tylży.
- C. między bitwą pod Raszynem a tzw. bitwą narodów pod Lipskiem.
- D. po bitwie pod Waterloo.

Uzasadnienie: *Bitwa pod Austerlitz miała miejsce przed ogłoszeniem blokady kontynentalnej przez Napoleona. Austria - od tego czasu przystąpiła do koalicji z Rosją przeciwko Francji.*

Przykład 28.

Mapa przedstawia sytuację w Europie

- A. przed tzw. bitwą trzech cesarzy.
- B. między ogłoszeniem blokady kontynentalnej a podpisaniem traktatu w Tylży.
- C. między bitwą pod Raszynem a tzw. bitwą narodów pod Lipskiem.
- D. po bitwie pod Waterloo.

Uzasadnienie: *Powstała już Księstwo Warszawskie utworzone przez Napoleona Bonaparte w 1807 r.*

Zdarzały się również błędne odpowiedzi, w których zdający poprawnie rozwiązywali pierwszą część zadania, ale w uzasadnieniu nie potrafili podać przynajmniej jednego poprawnego argumentu (przykład 29.).

Przykład 29.

- A. przed tzw. bitwą trzech cesarzy.
- B. między ogłoszeniem blokady kontynentalnej a podpisaniem traktatu w Tylży.
- C. między bitwą pod Raszynem a tzw. bitwą narodów pod Lipskiem.
- D. po bitwie pod Waterloo.

Uzasadnienie: *Po bitwie pod Lipskiem Napoleon nie wygrał, więc Francuzi cesarstwem byli przestraszeni (i.o. ok. 100 ok. Napoleona).*

Trudne okazało się także zadanie 23. sprawdzające znajomość najnowszej historii Polski na tle dziejów II wojny światowej. Wyposażeniem zadania była dwa źródła. Pierwszy z nich to fragment wiersza Władysława Broniewskiego *Tułacza armia*, nawiązujący do losów żołnierzy tworzących tzw. armię Andersa. Drugim źródłem był medal upamiętniający 40. rocznicę zdobycia Monte Cassino przez II Korpus Polski pod dowództwem gen. Władysława Andersa. Zadanie sprawdzało umiejętności analizy i interpretacji utworu literackiego oraz źródła ikonograficznego. Zadaniem zdających było wyjaśnienie związku między wydarzeniami, do których nawiązują obydwa źródła. Kluczowa informacja potrzebna do udzielenia prawidłowej

odpowiedzi, to napis na medalu *Monte Cassino*, czyli miejsce bitwy stoczonej przez żołnierzy, którzy przeszli szlak opisany w wierszu. Jedynie 30% zdających poprawnie wyjaśniło związek między tymi wydarzeniami. Warto podkreślić, że zadanie wypełnia wymagania szczegółowe z poziomu podstawowego podstawy programowej. Poniżej przykłady prawidłowych odpowiedzi, świadczące o krytycznej analizie źródeł (przykłady 30. i 31.).

Przykład 30.

Z Polaków uwieczonych u ZSRR w wyniku ucieki Sił zbrojnych
 Majster utworzona armia polska pod dowództwem gen.
 Andersa, która ~~została~~ po opuszczeniu Związku
 Radzieckiego zdobyła ~~określenie~~ klasę na
 Monte Cassino.

Przykład 31.

Źródło 1 to wiersz o żołnierzach II Korpusu Polskiego ^{wieczny mowywano} (wiersz ~~o żołnierzach~~
 Armii Polskiej na Wschodzie). Jest to obraz, związany ~~z polską~~ historyczny
 stworzony na mocy porozumienia Sikorski-Majski z Polakami ^{wieczny} wziętymi
 u Związku Radzieckiego, pod dowództwem gen. Władysława Andersa. Źródło 2
 to medal wydany na 40-tą rocznicę walk o Monte Cassino, w której ^{wieczny} brał udział wzięty
 wymienionym ^{których} oddział

W wielu przypadkach zdający odpowiadali w sposób bardzo uproszczony i ogólnikowy, nie potrafili dostrzec, że fragment wiersza i medal odnoszą się do tej samej formacji wojskowej (przykład 32.). Zdarzały się również odpowiedzi, w których zdający popełniali rażące błędy merytoryczne (przykład 33.).

Przykład 32.

Oba materiały źródłowe odnoszą się
 do wydarzeń związanych z walką
 sił polskich ~~o Monte Cassino~~ z armiami
 naszych sąsiednich przeciwników.

Przykład 33.

... Jest mowa o Polakach, którzy przez Rogon zostali wystawieni przez
... Szwabów, Ichci inne miasta, ale w Kowachshen (może Keszczyszew) w Litwie
... nie front by walczyć za Polskę (a nie przetrwały walczyć oła Rosji!).
... tak samo mowa jest o królu, królowej Polaków które walczyły pod Monte
... Cassino pod królem Szwabów.

Zadania, z którymi zdający poradzili sobie najlepiej

Najlepiej w tegorocznym arkuszu zdający poradzili sobie z zadaniem 9., które sprawdzało umiejętność porównania zjawisk w jednym aspekcie – uwarunkowania kulturowe i następstwa reformacji. W tym zadaniu wyposażeniem był także drzeworyt, tym razem z połowy XVI wieku, który przedstawiał wizerunek Jezusa i papieża. Zdający miał rozstrzygnąć, czy rysunek jest wyrazem krytyki papieżstwa i uzasadnić swoją wypowiedź, interpretując elementy graficzne rysunku. Zdający z reguły nie mieli trudności z prawidłowym rozstrzygnięciem. Ci, którzy w swej odpowiedzi porównywali wygląd obu postaci, potrafili wyciągać prawidłowe wnioski (przykłady 34–36). Problemy mieli ci zdający, którzy niedbale interpretowali rysunek i odnosili go do epoki reformacji, koncentrując się tylko na krytyce papieżstwa. Wówczas właściwie nawet nie rozpoznawali postaci umieszczonych na rysunku, co prowadziło do błędnej argumentacji (przykłady 37. i 38.).

Przykład 34.

Rozstrzygnięcie: ...Tak.....

Uzasadnienie: Dlatego że na drzeworycie papież występuje z
... agrarnym przebraniem (ma papieża, koronę, drogą rzymską i jedzie
... na koniu). Pokazano jest rzymska papieża w przeciwieństwie do
... postaci Chrystusa - z koroną ciemną, i jodowym na obojku

Przykład 35.

Rozstrzygnięcie: ...Tak.....

Uzasadnienie: ... Na rysunku Jezus... siedzi na... owinięty... ma
... białe... szary... jest ubrany... długi... białe...
... białe... szary... jest ubrany... elegancja... i... długi... szary...
... na koniu - szary... to... szary... ma... to... je
... papieża... nowo... się... pale... Bóg... a... nie jest.

Przykład 36.

Rozstrzygnięcie: Tak.....
 Uzasadnienie: Uważam, że papieżstwo żyje w bogactwie, przepychu i zbyt dużym dobrobycie (postać z prawa), wtedy to Jezus żył w ubóstwie, skromnie (postać z lewa). Widac to w ich szatach, narysach głowy czy "zmiętkach".

Przykład 37.

Rozstrzygnięcie: TAK.....
 Uzasadnienie: Wielu XVI w. było przeciwnie reformacji i "wytyli" papieżstwo, świadomy o tym m.in. to iż papież siedzi na osle co uszczelnia na przesnięszy charakter rysunku.

Przykład 38.

Rozstrzygnięcie: Tak.....
 Uzasadnienie: Rysunek kłótykuje papieżstwo np. poprzez ukazanie biedy papieża (bosy, na osle, bez drogich zdobionych szat), oraz bogactwa cesarza (konie, okazyne ubranie, czy korona).

W zadaniu 6.2. zdający mieli rozstrzygnąć, czy fragment dokumentu będącego wyposażeniem do zadania odnosi się do kolonizacji na prawie niemieckim i uzasadnić swoje stanowisko. W zasadzie każdy przypadek, w którym następowało prawidłowe rozstrzygnięcie, zawierał także prawidłowe uzasadnienie – choć w postaci różnych argumentów (przykłady 39–41).

Przykład 39.

Rozstrzygnięcie: Tak.....
 Uzasadnienie: Autor dokumentu powołuje się na prawo, na jakim założone zostało miasto Wrocław, a więc na prawie niemieckim (dokładnie magdeburskim). Właściwie charakterystyczne są one dla innych placów po śmiechu miasta, oraz tym, że podobne miasteczka na ces. terytorii walciono z opłat na nowe miasta.

Przykład 40.

Rozstrzygnięcie: TAK

Uzasadnienie: Mowa jest w tym źródle o zwolnieniu z obowiązku płacenia danin nowych mieszczom, co było charakterystyczne dla prawa niemieckiego.

Przykład 41.

Rozstrzygnięcie: TAK

Uzasadnienie: Opisuje kolonizację na prawie niemieckim, ponieważ wspomina, że miasto ~~zostało~~ zostało założone na tym samym prawie co Wrocław, które założono na prawie niemieckim. Mówi także o sześcioletniej wolności dla mieszczan.

Dosyć dobrze na tle całego arkusza wypadło zadanie 25.1., które wymagało od zdających wyjaśnienia, dlaczego zamieszczona jako wyposażenie do zadania fotografia okładki książki nie mogła ukazać się w okresie PRL w oficjalnym obiegu wydawniczym. Kluczem do rozwiązania tego zadania były informacje zawarte w źródle – data i napis „wolne” wybory. Ponad połowa zdających poradziła sobie z tym zadaniem (przykłady 42–44), choć trzeba również podkreślić fakt, że wielu zdających nie podejmowało próby rozwiązania tego zadania.

Przykład 42.

Ponieważ wyraz „wolne” w tytułach i artykułach odwołuje się do faktu, że wybory zostały sfinansowane przez komunistów. Cenzura w PRL nie dopuszczała do rozpowszechniania tych informacji.

Przykład 43.

Wyżni przedstawiono listy i mogła się pojawić w drugim obiegu. Pomysł kreacji możliwości wyborów z 1947 r. (liberalne (dopuszczalne) sfinansowane) daty wstąpienia PPR, czyli komunistom wspieranym przez Sowieci. Sam obraz wyśmiewa te wybory, pokazując, że wrzucano głosy na PSL, a wyrzucano na PPR.

Przykład 44.

Cyżь vsiqzbe te ukazuje proces fetszenie
 ybarow parlamententnych v 1947v, e pe
 obowiazujace cenzure nie poswetele
 ne jej jedna publikuje.

Wnioski i rekomendacje

- Większość zadań, które wymagały od zdających oparcia się na konkretnej wiedzy historycznej, okazała się zadaniami trudnymi. Wielu zdających udzielało odpowiedzi nieprecyzyjnych, ogólnikowych, niespełniających warunków polecenia.
- Zdający mają trudności z uzasadnianiem swojego stanowiska i budowaniem trafnej argumentacji. Częstym mankamentem jest nieumiejętność wykorzystywania w odpowiedziach treści źródeł. Konieczne jest zatem doskonalenie na lekcjach historii umiejętności uzasadniania, dobierania argumentów z wykorzystaniem informacji zawartych w tekstach, mapach i rysunkach.
- W przypadku wypracowań w dalszym ciągu trzeba uzmysławiać przyszłym maturzystom fakt, że egzamin z historii sprawdza stopień opanowania podstawy programowej z wielu jej obszarów, tj. historii politycznej, społeczno-gospodarczej i kulturowej. Maturzysta powinien umieć dostrzegać ściśle zależności pomiędzy nimi i nie koncentrować się jedynie na dziejach politycznych.
- Należy zwrócić uwagę na kształtowanie umiejętności posługiwania się terminami historycznymi. Zdający często ich nie znają lub z kontekstu, w którym użyli terminów historycznych, wynika, że przypisują im błędne znaczenie. Okazuje się to trudnością przy odpowiednim rozumieniu poleceń.
- Ciągle należy doskonalić umiejętność analizy i interpretacji różnorodnych źródeł historycznych.
- Zdający powinni w większym stopniu wykazywać gotowość do samodzielnego wnioskowania i oceniania zjawisk oraz procesów historycznych, a także do zajmowania stanowiska wobec problemów postawionych w poleceniu do zadania lub temacie wypracowania.
- Maturzyści powinni doskonalić umiejętność łączenia wydarzeń w ciągu przyczynowo-skutkowe. Pomaga w tym tworzenie dłuższych wypowiedzi oraz ćwiczenia z zakresu chronologii i synchronizacji wydarzeń.