

Województwo zachodniopomorskie

Historia

**Sprawozdanie z egzaminu maturalnego
w roku 2017**

Opracowanie

Włodzimierz Kowalczyk (Centralna Komisja Egzaminacyjna)
Elwira Górczak-Ulman (Okręgowa Komisja Egzaminacyjna w Gdańsku)
Wacław Suski (Okręgowa Komisja Egzaminacyjna we Wrocławiu)

Redakcja

dr Wioletta Kozak (Centralna Komisja Egzaminacyjna)

Opracowanie techniczne

Joanna Dobkowska (Centralna Komisja Egzaminacyjna)

Współpraca

Beata Dobrosielska (Centralna Komisja Egzaminacyjna)
Agata Wiśniewska (Centralna Komisja Egzaminacyjna)
Pracownie ds. Analiz Wyników Egzaminacyjnych okręgowych komisji egzaminacyjnych

Opracowanie dla województwa zachodniopomorskiego

Okręgowa Komisja Egzaminacyjna w Poznaniu

Robert Śniegocki
Jacek Pietrzak
Michał Pawlak

Centralna Komisja Egzaminacyjna
ul. Józefa Lewartowskiego 6, 00-190 Warszawa
tel. 022 536 65 00, fax 022 536 65 04
e-mail: sekretariat@cke.edu.pl
www.cke.edu.pl

Historia

Opis arkusza

Arkusz egzaminacyjny z historii na poziomie rozszerzonym składał się, analogicznie jak w ubiegłym roku, z 27 różnego typu zadań. Zdania te były zróżnicowane pod względem poziomu trudności i dotyczyły historii politycznej, historii społeczno-gospodarczej oraz historii kultury na przestrzeni wszystkich epok historycznych – od starożytności poprzez średniowiecze, czasy nowożytne, wiek XIX aż do końca XX wieku.

Wszystkie polecenia zawierały materiał źródłowy, na podstawie którego należało je rozwiązać, wykorzystując przy tym własną wiedzę.

Zadanie 27. polegało na napisaniu wypracowania na jeden z pięciu tematów, zróżnicowanych pod względem epok historycznych i obszarów historii. Do realizacji tematów z historii starożytnej (temat 1.) i historii XIX wieku (temat 4.) należało wykorzystać dodatkowe źródła załączone na końcu arkusza egzaminacyjnego.

Większość zadań sprawdzała wiadomości i umiejętności opisane w podstawie programowej dla przedmiotu historia na IV etapie edukacyjnym (głównie z zakresu rozszerzonego, lecz również podstawowego), a część z nich odnosiła się do III etapu edukacyjnego (gimnazjum).

Za poprawne rozwiązanie wszystkich zadań zdający mógł otrzymać 50 punktów, z czego za wypracowanie można było otrzymać 12 punktów, a za prawidłowe rozwiązanie pozostałych zadań – 38 punktów.

1. Dane dotyczące populacji zdających

Tabela 1. Zdający rozwiązujący zadania w arkuszu standardowym*

Liczba zdających		
Zdający rozwiązujący zadania w arkuszu standardowym	ogółem	686
	z liceów ogólnokształcących	561
	z techników	125
	ze szkół na wsi	4
	ze szkół w miastach do 20 tys. mieszkańców	161
	ze szkół w miastach od 20 tys. do 100 tys. mieszkańców	234
	ze szkół w miastach powyżej 100 tys. mieszkańców	287
	ze szkół publicznych	618
	ze szkół niepublicznych	68
	kobiety	292
	mężczyźni	394
	bez dysleksji rozwojowej	625
	z dysleksją rozwojową	61

* Dane w tabeli dotyczą tegorocznych absolwentów.

Z egzaminu zwolniono 4 osoby – laureatów i finalistów Olimpiady Historycznej.

Tabela 2. Zdający rozwiązujący zadania w arkuszach dostosowanych

Zdający rozwiązujący zadania w arkuszach dostosowanych	z autyzmem, w tym z zespołem Aspergera	1
	słabowidzący	1
	niewidomi	0
	słabosłyszący	1
	niesłyszący	1
	ogółem	4

2. Przebieg egzaminu

Tabela 3. Informacje dotyczące przebiegu egzaminu

Termin egzaminu		15 maja 2017 r.	
Czas trwania egzaminu		180 minut	
Liczba szkół		154	
Liczba zespołów egzaminatorów		1	
Liczba egzaminatorów		18	
Liczba obserwatorów ¹ (§ 8 ust. 1)		1	
Liczba unieważnień ²	w przypadku:		
	art. 44zzv pkt 1	stwierdzenia niesamodzielnego rozwiązywania zadań przez zdającego	0
	art. 44zzv pkt 2	wniesienia lub korzystania przez zdającego w sali egzaminacyjnej z urządzenia telekomunikacyjnego	0
	art. 44zzv pkt 3	zakłócenia przez zdającego prawidłowego przebiegu egzaminu	0
	art. 44zzw ust. 1.	stwierdzenia podczas sprawdzania pracy niesamodzielnego rozwiązywania zadań przez zdającego	0
	art. 44zzy ust. 7	stwierdzenia naruszenia przepisów dotyczących przeprowadzenia egzaminu maturalnego	0
	art. 44zzy ust. 10	niemożności ustalenia wyniku (np. zaginięcie karty odpowiedzi)	0
Liczba wglądów ² (art. 44zzz)		6	
Liczba prac, w których nie podjęto rozwiązania zadań		0	

¹ Na podstawie rozporządzenia Ministra Edukacji Narodowej z dnia 25 czerwca 2015 r. w sprawie szczegółowych warunków i sposobu przeprowadzania sprawdzianu, egzaminu gimnazjalnego i egzaminu maturalnego (DzU 2015, poz. 959)

² Na podstawie ustawy z dnia 7 września 1991 r. o systemie oświaty (tekst jedn. Dz.U. z 2015, poz. 2156, ze zm.).

3. Podstawowe dane statystyczne

Wykres 1. Rozkład wyników punktowych uzyskanych przez zdających w województwie zachodniopomorskim

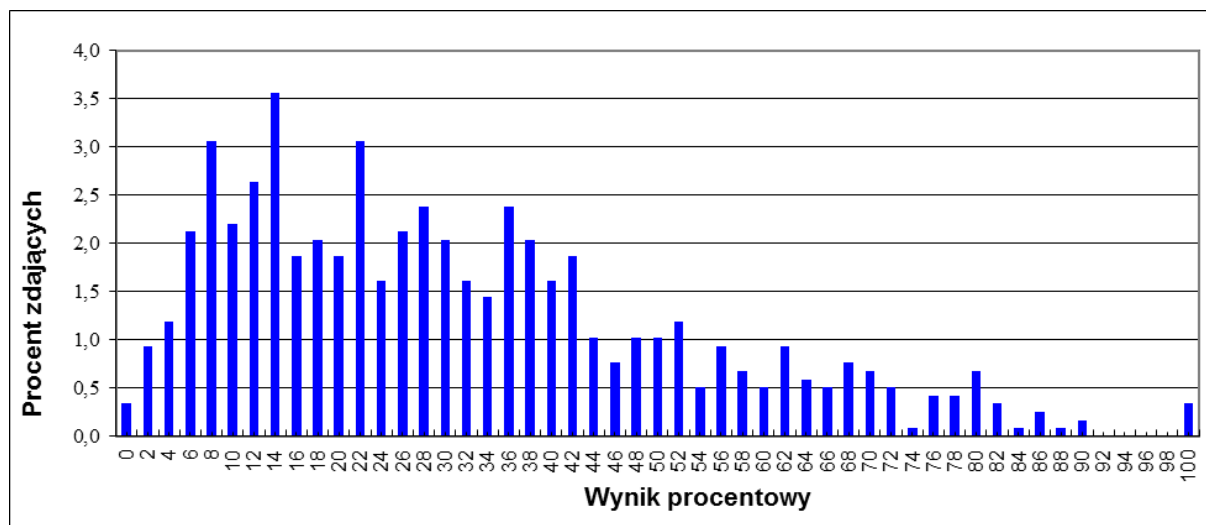


Tabela 4. Wyniki zdających – parametry statystyczne*

Zdający	Liczba zdających	Minimum (%)	Maksimum (%)	Mediana (%)	Modalna (%)	Średnia (%)	Odchylenie standardowe (%)
ogółem	686	0	100	28	14	32	21
w tym:							
z liceów ogólnokształcących	561	1	50	31	22	35	22
z techników	125	0	58	14	10	17	12

* Dane dotyczą tegorocznych absolwentów.

Poziom wykonania zadań

Tabela 5. Poziom wykonania zadań

Nr zad.	Wymaganie ogólne	Wymaganie szczegółowe	Poziom wykonania zadania (%)
1.1.	II. Analiza i interpretacja historyczna. Zdający analizuje wydarzenia, zjawiska i procesy historyczne w kontekście epok i dostrzega zależności pomiędzy różnymi dziedzinami życia społecznego; rozpoznaje rodzaje źródeł; ocenia przydatność źródła do wyjaśnienia problemu badawczego [...]. III. Tworzenie narracji historycznej. Zdający tworzy narrację historyczną w ujęciu przekrojowym lub problemowym; dostrzega problem i buduje argumentację, uwzględniając różne aspekty procesu historycznego [...].	I. Starożytność. 1. Cywilizacje Bliskiego i Dalekiego Wschodu. Zdający: 3) rozpoznaje cechy charakterystyczne najważniejszych osiągnięć kulturowych cywilizacji bliskowschodnich [...]. <i>III etap edukacyjny</i> 2. Cywilizacje Bliskiego Wschodu. 2) charakteryzuje [...] system wierzeń w Egipcie.	0,67
1.2.	III. Tworzenie narracji historycznej. Zdający tworzy narrację historyczną w ujęciu przekrojowym lub problemowym; dostrzega problem i buduje argumentację, uwzględniając różne aspekty procesu historycznego [...].	<i>III etap edukacyjny</i> 2. Cywilizacje Bliskiego Wschodu. 2) charakteryzuje [...] system wierzeń w Egipcie.	0,34
2.	II. Analiza i interpretacja historyczna. Zdający analizuje wydarzenia, zjawiska i procesy historyczne w kontekście epok i dostrzega zależności pomiędzy różnymi dziedzinami życia społecznego; [...] ocenia przydatność źródła do wyjaśnienia problemu historycznego [...].	I. Starożytność. 3. Ekspansja w świecie greckim i rzymskim. Zdający: 2) charakteryzuje wojny grecko-perskie [...].	0,57
3.	II. Analiza i interpretacja historyczna. Zdający analizuje wydarzenia, zjawiska i procesy historyczne w kontekście epok i dostrzega zależność pomiędzy różnymi dziedzinami życia społecznego [...].	I. Starożytność. 4. Społeczeństwo, życie polityczne i kultura starożytnego Rzymu. Zdający: 1) charakteryzuje przemiany ustrojowe i społeczne w Rzymie republikańskim i w cesarstwie rzymskim.	0,58
4.	II. Analiza i interpretacja historyczna. Zdający analizuje wydarzenia, zjawiska i procesy historyczne w kontekście epok i dostrzega zależności pomiędzy różnymi dziedzinami życia społecznego; rozpoznaje rodzaje źródeł; ocenia przydatność źródła do wyjaśnienia problemu badawczego [...].	II. Średniowiecze. 1. Bizancjum i Zachód a świat islamu. Zdający: 1) charakteryzuje kręgi kulturowe: [...] arabski. <i>III etap edukacyjny</i> 8. Arabowie i świat islamski. Zdający: 2) opisuje podstawowe zasady i symbole islamu.	0,34

5.	<p>I. Chronologia historyczna. Zdający porządkuje [...] wydarzenia z historii powszechnej [...]; dostrzega zmienność i dynamikę wydarzeń w dziejach [...].</p> <p>II. Analiza i interpretacja historyczna. Zdający analizuje wydarzenia, zjawiska i procesy historyczne w kontekście epok [...].</p>	<p>I. Średniowiecze. 1. Bizancjum i Zachód a świat islamu. Zdający: 3) wyjaśnia wpływ cywilizacji islamskiej na cywilizację [...] bizantyjską. 6. Europa późnego średniowiecza. Zdający: 4) charakteryzuje następstwa upadku cesarstwa bizantyjskiego i ekspansji tureckiej dla Europy. 8. Kultura średniowiecza. Zdający: 3) identyfikuje dokonania kultury okresu średniowiecza w zakresie [...] architektury i sztuki [...].</p>	0,26
6.	<p>I. Chronologia historyczna. Zdający porządkuje i synchronizuje wydarzenia z historii powszechnej oraz dziejów ojczystych [...].</p> <p>II. Analiza i interpretacja historyczna. Zdający analizuje wydarzenia, zjawiska i procesy historyczne w kontekście epok i dostrzega zależności pomiędzy różnymi dziedzinami życia społecznego; rozpoznaje rodzaje źródeł; ocenia przydatność źródła do wyjaśnienia problemu historycznego [...].</p>	<p>II. Średniowiecze. 4. Polska w okresie wczesnopiastowskim. Zdający: 4) rozpoznaje tendencje centralistyczne i decentralistyczne w życiu politycznym państwa polskiego w XI–XII w.</p>	0,30
7.1.	<p>II. Analiza i interpretacja historyczna. Zdający analizuje wydarzenia, zjawiska i procesy historyczne w kontekście epok i dostrzega zależności pomiędzy różnymi dziedzinami życia społecznego [...].</p>	<p>II. Średniowiecze. 3. Europa w okresie krucjat. Zdający: 4) opisuje kierunki i charakter oraz konsekwencje najazdów mongolskich dla Europy Środkowo-Wschodniej.</p>	0,47
7.2.	<p>I. Chronologia historyczna. Zdający porządkuje i synchronizuje wydarzenia z historii powszechnej oraz dziejów ojczystych [...].</p> <p>II. Analiza i interpretacja historyczna. Zdający analizuje wydarzenia, zjawiska i procesy historyczne w kontekście epok i dostrzega zależności pomiędzy różnymi dziedzinami życia społecznego [...].</p>	<p>II. Średniowiecze. 7. Polska w okresie rozbitcia dzielnicowego. Zdający: 5) synchronizuje najważniejsze wydarzenia z okresu rozbitcia dzielnicowego i dziejów Europy.</p>	0,39
8.	<p>II. Analiza i interpretacja historyczna. Zdający analizuje wydarzenia, zjawiska i procesy historyczne w kontekście epok i dostrzega zależności pomiędzy różnymi dziedzinami życia społecznego [...].</p> <p>III. Tworzenie narracji historycznej. Zdający tworzy narrację historyczną w ujęciu przekrojowym lub problemowym; dostrzega problem i buduje argumentację, uwzględniając różne aspekty procesu historycznego;</p>	<p>II. Średniowiecze. 6. Europa późnego średniowiecza. Zdający: 2) charakteryzuje przemiany społeczne i gospodarcze w Europie w późnym średniowieczu. 7. Polska w XIV–XV w. Zdający: 6) synchronizuje wydarzenia z dziejów Polski i Europy w XIV–XV w.</p>	0,52

	dokonuje selekcji i hierarchizacji [...].		
9.	II. Analiza i interpretacja historyczna. Zdający analizuje wydarzenia, zjawiska i procesy historyczne w kontekście epok i dostrzega zależności pomiędzy różnymi dziedzinami życia społecznego; rozpoznaje rodzaje źródeł; ocenia przydatność źródła do wyjaśnienia problemu badawczego [...].	II. Średniowiecze. 7. Polska w XIV–XV w. Zdający: 1) opisuje rozwój terytorialny państwa polskiego w XIV–XV w.; 4) charakteryzuje i ocenia stosunki polsko-krzyżackie [...].	0,16
10.	II. Analiza i interpretacja historyczna. Zdający analizuje wydarzenia, zjawiska i procesy historyczne w kontekście epok i dostrzega zależności pomiędzy różnymi dziedzinami życia społecznego; rozpoznaje rodzaje źródeł; ocenia przydatność źródła do wyjaśnienia problemu historycznego [...]. III. Tworzenie narracji historycznej. Zdający tworzy narrację historyczną w ujęciu przekrojowym lub problemowym; dostrzega problem i buduje argumentację, uwzględniając różne aspekty procesu historycznego; dokonuje selekcji i hierarchizacji [...].	III. Dzieje nowożytne. 3. Rzeczpospolita w okresie renesansu i demokracji szlacheckiej. Zdający: 1) opisuje i wyjaśnia funkcjonowanie najważniejszych instytucji życia politycznego w XVI-wiecznej Polsce [...]; 2) ocenia polską specyfikę w zakresie rozwiązań ustrojowych [...]. <i>III etap edukacyjny</i> 19. Polska i Litwa w okresie ostatnich Jagiellonów. Zdający: 2) przedstawia okoliczności zawarcia unii realnej pomiędzy Polską a Litwą i jej główne postanowienia [...].	0,28
11.	II. Analiza i interpretacja historyczna. Zdający analizuje wydarzenia, zjawiska i procesy historyczne w kontekście epok i dostrzega zależności pomiędzy różnymi dziedzinami życia społecznego; rozpoznaje rodzaje źródeł; ocenia przydatność źródła do wyjaśnienia problemu historycznego [...]. III. Tworzenie narracji historycznej. Zdający tworzy narrację historyczną w ujęciu przekrojowym lub problemowym; dostrzega problem i buduje argumentację, uwzględniając różne aspekty procesu historycznego; dokonuje selekcji i hierarchizacji [...].	III. Dzieje nowożytne. 3. Rzeczpospolita w okresie renesansu i demokracji szlacheckiej. Zdający: 1) opisuje i wyjaśnia funkcjonowanie najważniejszych instytucji życia politycznego w XVI-wiecznej Polsce, w tym sejmików, sejmu senatu i sejmu elekcyjnego [...]; 2) ocenia polską specyfikę w zakresie rozwiązań ustrojowych [...]. <i>III etap edukacyjny</i> 20. Społeczeństwo i ustroj Rzeczypospolitej Obojga Narodów. Zdający: 2) wyjaśnia okoliczności uchwalenia oraz główne założenia [...] artykułów henrykowskich.	0,29
12.1.	I. Chronologia historyczna. Zdający porządkuje i synchronizuje wydarzenia z historii powszechnej oraz dziejów ojczystych [...]. II. Analiza i interpretacja historyczna. Zdający analizuje wydarzenia, zjawiska i procesy historyczne w kontekście epok i dostrzega zależności pomiędzy różnymi dziedzinami życia społecznego; rozpoznaje rodzaje źródeł; ocenia	III. Dzieje nowożytne. 5. Oświecenie, absolutyzm oświecony i rewolucje XVIII w. Zdający: 6) porównuje przyczyny oraz charakter rewolucji amerykańskiej i francuskiej; 7) charakteryzuje specyfikę okresu jakobińskiego rewolucji francuskiej. <i>III etap edukacyjny</i> 28. Rewolucja francuska.	0,18

	przydatność źródła do wyjaśnienia problemu historycznego [...].	Zdający: 1) wyjaśnia główne przyczyny rewolucji i ocenia jej skutki; 2) wskazuje charakterystyczne cechy dyktatury jakobińskiej.	
12.2.	II. Analiza i interpretacja historyczna. Zdający analizuje wydarzenia, zjawiska i procesy historyczne w kontekście epok i dostrzega zależności pomiędzy różnymi dziedzinami życia społecznego [...]; ocenia przydatność źródła do wyjaśnienia problemu historycznego [...]. III. Tworzenie narracji historycznej. Zdający tworzy narrację historyczną w ujęciu [...] problemowym; dostrzega problem i buduje argumentację, uwzględniając różne aspekty procesu historycznego; [...] integruje pozyskane informacje z różnych źródeł wiedzy.	III. Dzieje nowożytne. 5. Oświecenie, absolutyzm oświecony i rewolucje XVIII w. Zdający: 6) porównuje przyczyny oraz charakter rewolucji amerykańskiej i francuskiej. <i>III etap edukacyjny</i> 28. Rewolucja francuska. Zdający: 1) wyjaśnia główne przyczyny rewolucji i ocenia jej skutki.	0,53
13.	II. Analiza i interpretacja historyczna. Zdający analizuje wydarzenia, zjawiska i procesy historyczne w kontekście epok i dostrzega zależności pomiędzy różnymi dziedzinami życia społecznego; rozpoznaje rodzaje źródeł; ocenia przydatność źródła do wyjaśnienia problemu historycznego [...]. III. Tworzenie narracji historycznej. Zdający tworzy narrację historyczną w ujęciu [...] problemowym; dostrzega problem i buduje argumentację, uwzględniając różne aspekty procesu historycznego; [...] integruje pozyskane informacje z różnych źródeł wiedzy.	III. Dzieje nowożytne. 6. Rzeczpospolita w XVIII w. Reformy oświeceniowe i rozbiory. Zdający: 2) charakteryzuje działania zmierzające do naprawy Rzeczypospolitej i walkę zbrojną o utrzymanie niepodległości w drugiej połowie XVIII w.; 7) synchronizuje najważniejsze wydarzenia z dziejów Polski w XVIII w. z wydarzeniami w Europie i Stanach Zjednoczonych.	0,31
14.	II. Analiza i interpretacja historyczna. Zdający analizuje wydarzenia, zjawiska i procesy historyczne w kontekście epok i dostrzega zależności pomiędzy różnymi dziedzinami życia społecznego; rozpoznaje rodzaje źródeł; ocenia przydatność źródła do wyjaśnienia problemu historycznego [...]. III. Tworzenie narracji historycznej. Zdający tworzy narrację historyczną w ujęciu [...] problemowym; dostrzega problem i buduje argumentację, uwzględniając różne aspekty procesu historycznego; [...] integruje pozyskane informacje z różnych źródeł wiedzy.	IV. Wiek XIX. 4. Walka o niepodległość Polski w okresie niewoli narodowej. Zdający: 5) charakteryzuje koncepcje polityczno-społeczne Wielkiej Emigracji XIX w. [...].	0,29
15.1.	II. Analiza i interpretacja historyczna.	IV. Wiek XIX.	0,52

	Zdający analizuje wydarzenia, zjawiska i procesy historyczne w kontekście epok i dostrzega zależności pomiędzy różnymi dziedzinami życia społecznego [...].	4. Walka o niepodległość Polski w okresie niewoli narodowej. Zdający: 1) charakteryzuje i porównuje cele oraz metody polityki zaborców wobec społeczeństwa polskiego w okresie niewoli narodowej; 3) wyjaśnia przyczyny, przebieg i skutki powstań narodowych.	
15.2.	II. Analiza i interpretacja historyczna. Zdający analizuje wydarzenia, zjawiska i procesy historyczne w kontekście epok i dostrzega zależności pomiędzy różnymi dziedzinami życia społecznego; [...] ocenia przydatność źródła do wyjaśnienia problemu historycznego [...]. III. Tworzenie narracji historycznej. Zdający tworzy narrację historyczną w ujęciu przekrojowym lub problemowym; dostrzega problem i buduje argumentację, uwzględniając różne aspekty procesu historycznego.	IV. Wiek XIX. 4. Walka o niepodległość Polski w okresie niewoli narodowej. Zdający: 1) charakteryzuje i porównuje cele oraz metody polityki zaborców wobec społeczeństwa polskiego w okresie niewoli narodowej; 3) wyjaśnia przyczyny, przebieg i skutki powstań narodowych.	0,34
16.	II. Analiza i interpretacja historyczna. Zdający analizuje wydarzenia, zjawiska i procesy historyczne w kontekście epok i dostrzega zależności pomiędzy różnymi dziedzinami życia społecznego [...]. III. Tworzenie narracji historycznej. Zdający tworzy narrację historyczną w ujęciu [...] problemowym; dostrzega problem i buduje argumentację, uwzględniając różne aspekty procesu historycznego.	IV. Wiek XIX 6. Europa i świat w XIX w. Zdający: 1) charakteryzuje kierunki przemian społecznych i politycznych [...] w Japonii.	0,15
17.	II. Analiza i interpretacja historyczna. Zdający analizuje wydarzenia, zjawiska i procesy historyczne w kontekście epok i dostrzega zależności pomiędzy różnymi dziedzinami życia społecznego [...]. III. Tworzenie narracji historycznej. Zdający tworzy narrację historyczną w ujęciu przekrojowym lub problemowym; dostrzega problem i buduje argumentację, uwzględniając różne aspekty procesu historycznego; dokonuje selekcji i hierarchizacji oraz integruje pozyskane informacje z różnych źródeł wiedzy.	IV. Wiek XIX. 4. Walka o niepodległość Polski w okresie niewoli narodowej. Zdający: 6) ocenia dorobek kultury polskiej XIX w. i jej wpływ na kształtowanie się tożsamości narodowej Polaków. 6. Europa i świat w XIX w. Zdający: 6) rozpoznaje dorobek kulturowy XIX w.	0,18
18.1.	II. Analiza i interpretacja historyczna. Zdający analizuje wydarzenia, zjawiska i procesy historyczne w kontekście epok i dostrzega zależności pomiędzy różnymi dziedzinami życia społecznego [...].	IV. Wiek XIX. 6. Europa i świat w XIX w. Zdający: 1) charakteryzuje kierunki przemian [...] politycznych w państwach europejskich.	0,21

18.2.	<p>II. Analiza i interpretacja historyczna. Zdający analizuje wydarzenia, zjawiska i procesy historyczne w kontekście epok i dostrzega zależności pomiędzy różnymi dziedzinami życia społecznego [...].</p> <p>III. Tworzenie narracji historycznej. Zdający tworzy narrację historyczną w ujęciu [...] problemowym; dostrzega problem i buduje argumentację, uwzględniając różne aspekty procesu historycznego [...].</p>	<p>IV. Wiek XIX.</p> <p>6. Europa i świat w XIX w. Zdający:</p> <p>1) charakteryzuje kierunki przemian [...] politycznych w państwach europejskich; 3) opisuje zasięg i ekspansję kolonialną Wielkiej Brytanii, Francji, Niemiec, Rosji [...].</p> <p>V. Wiek XX.</p> <p>1. I wojna światowa i rewolucje w Rosji. Zdający:</p> <p>1) wyjaśnia genezę I wojny światowej [...].</p>	0,34
19.	<p>II. Analiza i interpretacja historyczna. Zdający analizuje wydarzenia, zjawiska i procesy historyczne w kontekście epok i dostrzega zależności pomiędzy różnymi dziedzinami życia społecznego; rozpoznaje rodzaje źródeł; ocenia przydatność źródła do wyjaśnienia problemu historycznego; dostrzega wielość perspektyw badawczych oraz wielorakie interpretacje historii i ich przyczyny.</p> <p>III. Tworzenie narracji historycznej. Zdający tworzy narrację historyczną w ujęciu [...] problemowym; dostrzega problem i buduje argumentację, uwzględniając różne aspekty procesu historycznego; [...] integruje pozyskane informacje z różnych źródeł wiedzy.</p>	<p><i>III etap edukacyjny</i></p> <p>39. Sprawa polska w I wojnie światowej. Zdający:</p> <p>1) charakteryzuje stosunek państw zaborczych do sprawy polskiej [...]; 3) wyjaśnia międzynarodowe uwarunkowania sprawy polskiej.</p> <p>V. Wiek XX.</p> <p>1. I wojna światowa i rewolucje w Rosji. Zdający:</p> <p>6) wyjaśnia zmiany zachodzące w polityce mocarstw wobec sprawy polskiej [...].</p>	0,13
20.	<p>II. Analiza i interpretacja historyczna. Zdający analizuje wydarzenia, zjawiska i procesy historyczne w kontekście epok i dostrzega zależności pomiędzy różnymi dziedzinami życia społecznego; rozpoznaje rodzaje źródeł; ocenia przydatność źródła do wyjaśnienia problemu historycznego; dostrzega wielość perspektyw badawczych oraz wielorakie interpretacje historii i ich przyczyny.</p> <p>III. Tworzenie narracji historycznej. Zdający tworzy narrację historyczną w ujęciu [...] problemowym; dostrzega problem i buduje argumentację, uwzględniając różne aspekty procesu historycznego [...].</p>	<p>V. Wiek XX.</p> <p>1. I wojna światowa i rewolucje w Rosji. Zdający:</p> <p>4) opisuje zmiany na mapie Europy i świata po I wojnie światowej.</p> <p><i>poziom podstawowy</i></p> <p>1. Europa i świat po I wojnie światowej. Zdający:</p> <p>1) opisuje następstwa wojny [...]; 2) wyjaśnia cele powołania i charakter Ligi Narodów; 3) wyjaśnia politykę mocarstw wobec Niemiec po zakończeniu I wojny światowej.</p>	0,41
21.	<p>II. Analiza i interpretacja historyczna. Zdający analizuje wydarzenia, zjawiska i procesy historyczne w kontekście epok i dostrzega zależności pomiędzy różnymi dziedzinami życia społecznego; rozpoznaje rodzaje źródeł; ocenia przydatność źródła do wyjaśnienia</p>	<p>V. Wiek XX.</p> <p>4. Kryzys demokracji i systemy totalitarne. Zdający:</p> <p>1) wyjaśnia społeczne, gospodarcze, polityczne i kulturowe uwarunkowania [...] nazizmu.</p> <p><i>poziom podstawowy</i></p>	0,32

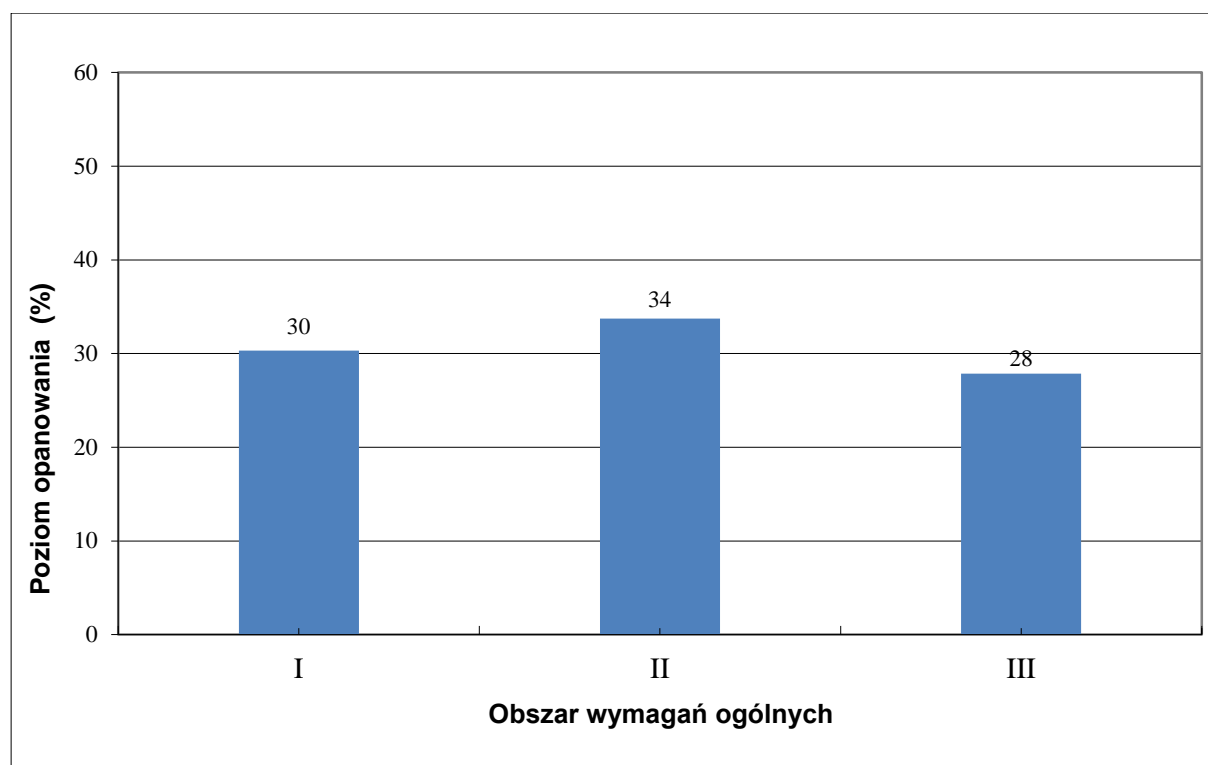
	<p>problemu historycznego; dostrzega wielość perspektyw badawczych oraz wielorakie interpretacje historii i ich przyczyny.</p> <p>III. Tworzenie narracji historycznej. Zdający tworzy narrację historyczną w ujęciu [...] problemowym; dostrzega problem i buduje argumentację, uwzględniając różne aspekty procesu historycznego; [...] integruje pozyskane informacje z różnych źródeł wiedzy.</p>	<p>3. Kryzys demokracji w Europie. Zdający: 1) charakteryzuje [...] następstwa dojścia do władzy [...] Hitlera.</p>	
22.1.	<p>I. Chronologia historyczna. Zdający porządkuje i synchronizuje wydarzenia z historii powszechnej [...]; dostrzega zmienność i dynamikę wydarzeń w dziejach [...].</p> <p>II. Analiza i interpretacja historyczna. Zdający analizuje wydarzenia, zjawiska i procesy historyczne w kontekście epok i dostrzega zależności pomiędzy różnymi dziedzinami życia społecznego [...].</p>	<p>V. Wiek XX. 6. Europa i świat podczas II wojny światowej. Zdający: 1) opisuje główne etapy II wojny światowej i wskazuje przełomowe zdarzenia dla jej przebiegu.</p> <p><i>poziom podstawowy</i> 7. II wojna światowa. Zdający: 1) sytuuje w czasie i przestrzeni etapy i fronty II wojny światowej, wskazując momenty przełomowe.</p>	0,50
22.2.	<p>II. Analiza i interpretacja historyczna. Zdający analizuje wydarzenia, zjawiska i procesy historyczne w kontekście epok i dostrzega zależności pomiędzy różnymi dziedzinami życia społecznego; rozpoznaje rodzaje źródeł; ocenia przydatność źródła do wyjaśnienia problemu historycznego; dostrzega wielość perspektyw badawczych oraz wielorakie interpretacje historii i ich przyczyny.</p> <p>III. Tworzenie narracji historycznej. Zdający tworzy narrację historyczną w ujęciu [...] problemowym; dostrzega problem i buduje argumentację, uwzględniając różne aspekty procesu historycznego; [...] integruje pozyskane informacje z różnych źródeł wiedzy.</p>	<p>V. Wiek XX. 6. Europa i świat podczas II wojny światowej. Zdający: 1) opisuje główne etapy II wojny światowej i wskazuje przełomowe zdarzenia dla jej przebiegu; 2) wyjaśnia uwarunkowania współpracy niemiecko-radzieckiej w latach 1939–1941 i jej konsekwencje [...].</p> <p><i>poziom podstawowy</i> 7. II wojna światowa. Zdający: 1) sytuuje w czasie i przestrzeni etapy i fronty II wojny światowej, wskazując momenty przełomowe; 3) ocenia konsekwencje zawarcia paktu Ribbentrop-Mołotow.</p>	0,56
23.1.	<p>I. Chronologia historyczna. Zdający porządkuje i synchronizuje wydarzenia z historii powszechnej [...]; dostrzega zmienność i dynamikę wydarzeń w dziejach [...].</p> <p>II. Analiza i interpretacja historyczna. Zdający analizuje wydarzenia, zjawiska i procesy historyczne w kontekście epok [...].</p>	<p>V. Wiek XX. 6. Europa i świat podczas II wojny światowej. Zdający: 1) opisuje główne etapy II wojny światowej i wskazuje przełomowe wydarzenia dla jej przebiegu. 8. Okupacja niemiecka i radziecka na ziemiach polskich. Zdający: 1) opisuje przebieg i następstwa wojny obronnej Polski w 1939 r.</p>	0,18

		<p><i>poziom podstawowy</i></p> <p>9. Sprawa polska w czasie II wojny światowej.</p> <p>Zdający:</p> <p>2) charakteryzuje udział Polaków w wysiłku militarnym aliantów oraz sytuje w czasie i przestrzeni działania wojsk polskich na różnych frontach wojny.</p>	
23.2.	<p>I. Chronologia historyczna. Zdający porządkuje i synchronizuje wydarzenia z historii powszechnej [...]; dostrzega zmienność i dynamikę wydarzeń w dziejach [...].</p> <p>II. Analiza i interpretacja historyczna. Zdający analizuje wydarzenia, zjawiska i procesy historyczne w kontekście epok [...].</p> <p>III. Tworzenie narracji historycznej. Zdający tworzy narrację historyczną [...]; dostrzega problem i buduje argumentację, uwzględniając różne aspekty procesu historycznego [...].</p>	<p>V. Wiek XX.</p> <p>6. Europa i świat podczas II wojny światowej.</p> <p>Zdający:</p> <p>1) opisuje główne etapy II wojny światowej i wskazuje przełomowe wydarzenia dla jej przebiegu.</p> <p><i>poziom podstawowy</i></p> <p>9. Sprawa polska w czasie II wojny światowej.</p> <p>Zdający:</p> <p>2) charakteryzuje udział Polaków w wysiłku militarnym aliantów oraz sytuje w czasie i przestrzeni działania wojsk polskich na różnych frontach wojny.</p>	0,36
24.	<p>II. Analiza i interpretacja historyczna. Zdający analizuje wydarzenia, zjawiska i procesy historyczne w kontekście epok i dostrzega zależności pomiędzy różnymi dziedzinami życia społecznego [...].</p> <p>II. Tworzenie narracji historycznej. Zdający tworzy narrację historyczną w ujęciu [...] problemowym; dostrzega problem i buduje argumentację, uwzględniając różne aspekty procesu historycznego.</p>	<p>V. Wiek XX.</p> <p>19. Europa i świat w okresie rywalizacji ZSRR i Stanów Zjednoczonych.</p> <p>Zdający:</p> <p>1) opisuje demograficzne, społeczno-gospodarcze i kulturowe skutki wojny.</p> <p>14. Polska w latach 1948–1956.</p> <p>Zdający:</p> <p>2) charakteryzuje system [...] społeczno-gospodarczy Polski w okresie stalinowskim.</p> <p><i>poziom podstawowy</i></p> <p>11. Polska w systemie komunistycznym.</p> <p>Zdający:</p> <p>3) charakteryzuje realia życia gospodarczego i społecznego PRL-u.</p>	0,59
25.	<p>II. Analiza i interpretacja historyczna. Zdający analizuje wydarzenia, zjawiska i procesy historyczne w kontekście epok i dostrzega zależności pomiędzy różnymi dziedzinami życia społecznego; [...].</p> <p>II. Tworzenie narracji historycznej. Zdający tworzy narrację historyczną w ujęciu [...] problemowym; dostrzega problem i buduje argumentację, uwzględniając różne aspekty procesu historycznego.</p>	<p>V. Wiek XX.</p> <p>15. Polska w latach 1956–1980.</p> <p>Zdający:</p> <p>1) charakteryzuje [...] etapy: 1956–1970 i 1970–1980;</p> <p>3) charakteryzuje działalność opozycji w PRL-u.</p>	0,16
26.	<p>II. Analiza i interpretacja historyczna. Zdający analizuje wydarzenia, zjawiska i procesy historyczne w kontekście</p>	<p>V. Wiek XX.</p> <p>9. Europa i świat w okresie rywalizacji ZSRR i Stanów Zjednoczonych.</p>	0,21

	<p>epok i dostrzega zależności pomiędzy różnymi dziedzinami życia społecznego; [...] dostrzega wielość perspektyw badawczych oraz wielorakie interpretacje historii i ich przyczyny.</p> <p>III. Tworzenie narracji historycznej. Zdający tworzy narrację historyczną w ujęciu [...] problemowym; dostrzega problem i buduje argumentację, uwzględniając różne aspekty procesu historycznego.</p>	<p>Zdający:</p> <p>3) wyjaśnia genezę zimnej wojny i rozpoznaje jej przejawy w stosunkach pomiędzy ZSRR a Stanami Zjednoczonymi;</p> <p>8) charakteryzuje przyczyny i skutki przełomowych konfliktów zimnej wojny: [...] wojny w Afganistanie.</p>	
27. Temat I	<p>I. Chronologia historyczna. Zdający porządkuje i synchronizuje wydarzenia z historii powszechnej [...] dostrzega zmienność i dynamikę wydarzeń w dziejach, a także ciągłość procesów historycznych.</p> <p>II. Analiza i interpretacja historyczna. Zdający analizuje wydarzenia, zjawiska i procesy historyczne w kontekście epok i dostrzega zależności pomiędzy różnymi dziedzinami życia społecznego; rozpoznaje rodzaje źródeł; ocenia przydatność źródła do wyjaśnienia problemu historycznego; dostrzega wielość perspektyw badawczych oraz wielorakie interpretacje historii i ich przyczyny.</p> <p>III. Tworzenie narracji historycznej. Zdający tworzy narrację historyczną w ujęciu przekrojowym lub problemowym; dostrzega problem i buduje argumentację, uwzględniając różne aspekty procesu historycznego; dokonuje selekcji i hierarchizacji oraz integruje pozyskane informacje z różnych źródeł wiedzy.</p>	<p>I. Starożytność.</p> <p>3. Ekspansja w świecie greckim i rzymskim.</p> <p>Zdający:</p> <p>4. Społeczeństwo, życie polityczne i kultura starożytnego Rzymu.</p> <p>Zdający:</p> <p>1) charakteryzuje przemiany ustrojowe i społeczne w Rzymie republikańskim</p> <p>2) porównuje niewolnictwo w Rzymie z wcześniejszymi formami niewolnictwa [...].</p> <p><i>III etap edukacyjny</i></p> <p>5. Cywilizacja rzymska.</p> <p>Zdający:</p> <p>1) umiejscawia w czasie i charakteryzuje system sprawowania władzy oraz organizację społeczeństwa w Rzymie republikańskim [...].</p> <p>2) wyjaśnia przyczyny i skutki ekspansji Rzymu, opisując postawy Rzymian wobec niewolników i ludów podbitych.</p>	
27. Temat II	<p>I. Chronologia historyczna. Zdający porządkuje i synchronizuje wydarzenia z historii powszechnej oraz dziejów ojczyzny; dostrzega zmienność i dynamikę wydarzeń w dziejach, a także ciągłość procesów historycznych.</p> <p>III. Tworzenie narracji historycznej. Zdający tworzy narrację historyczną w ujęciu przekrojowym lub problemowym; dostrzega problem i buduje argumentację, uwzględniając różne aspekty procesu historycznego; dokonuje selekcji i hierarchizacji oraz integruje pozyskane informacje z różnych źródeł wiedzy.</p>	<p>II. Średniowiecze.</p> <p>7. Polska w XIV–XV w.</p> <p>Zdający:</p> <p>1) opisuje rozwój terytorialny państwa polskiego w XIV–XV w.;</p> <p>3) wyjaśnia międzynarodowe i wewnętrzne uwarunkowania związków Polski z Węgrami i Litwą w XIV–XV w.;</p> <p>4) charakteryzuje i ocenia stosunki polsko-krzyżackie na płaszczyźnie politycznej, gospodarczej i kulturowej;</p> <p>5) ocenia panowanie Piastów w dziejach Polski [...].</p> <p>6) synchronizuje wydarzenia z dziejów Polski i Europy w XIV–XV w.</p> <p><i>III poziom edukacyjny</i></p> <p>14. Polska dzielnicowa i zjednoczona.</p> <p>Zdający:</p> <p>3) porządkuje i sytuuje w czasie</p>	

		najważniejsze wydarzenia związane z relacjami polsko-krzyżackimi w epoce Piastów; 5) ocenia dokonania Kazimierza Wielkiego [...] w polityce zagranicznej.	
27. Temat III	I. Chronologia historyczna. Zdający porządkuje i synchronizuje wydarzenia z historii powszechnej oraz dziejów ojczystych; dostrzega zmienność i dynamikę wydarzeń w dziejach, a także ciągłość procesów historycznych. III. Tworzenie narracji historycznej. Zdający tworzy narrację historyczną w ujęciu przekrojowym lub problemowym; dostrzega problem i buduje argumentację, uwzględniając różne aspekty procesu historycznego; dokonuje selekcji i hierarchizacji oraz integruje pozyskane informacje z różnych źródeł wiedzy.	III. Dzieje nowożytne 2. Europa w XVI–XVII w. Zdający: 2) wyjaśnia polityczne, gospodarcze, społeczne, kulturowe uwarunkowania i następstwa reformacji, opisując główne nurty i postaci; charakteryzuje reformę Kościoła katolickiego; 3) opisuje mapę polityczną i wyznaniową Europy w XVI w.; 9) opisuje przemiany w kulturze europejskiej [...] i rozpoznaje główne dokonania epoki baroku. 3. Rzeczpospolita w okresie renesansu i demokracji szlacheckiej. Zdający: 6) ocenia sytuację wyznaniową na ziemiach Rzeczypospolitej w XVI w., w tym tolerancję religijną [...]; 7) identyfikuje dzieła polskiego renesansu oraz ocenia dorobek polskiej myśli politycznej okresu odrodzenia i reformacji. <i>III etap edukacyjny</i> 18. Rozłam w Kościele zachodnim. Zdający: 1) wymienia czynniki, które doprowadziły do rozłamu w Kościele zachodnim; 2) opisuje cele i charakteryzuje działalność Marcina Lutra i Jana Kalwina oraz przedstawia okoliczności powstania kościoła anglikańskiego; 3) wyjaśnia cele zwołania soboru trydenckiego i wskazuje postanowienia służące wzmocnieniu katolicyzmu. 19. Polska i Litwa w czasach Jagiellonów. Zdający: 3) charakteryzuje stosunki wyznaniowe w państwie polsko-litewskim i wyjaśnia ich specyfikę na tle europejskim.	
27. Temat IV	I. Chronologia historyczna. Zdający porządkuje i synchronizuje wydarzenia z historii powszechnej [...] dostrzega zmienność i dynamikę wydarzeń w dziejach, a także ciągłość procesów historycznych. II. Analiza i interpretacja historyczna. Zdający analizuje wydarzenia, zjawiska i procesy historyczne w kontekście epok i dostrzega zależności pomiędzy różnymi dziedzinami życia społecznego; rozpoznaje rodzaje źródeł;	IV. Wiek XIX. 1. Europa napoleońska. Zdający: 1) opisuje kierunki i etapy podbojów Napoleona; charakteryzuje napoleońską ideę imperium; 3) wyjaśnia wpływ idei rewolucji francuskiej i wojen okresu napoleońskiego na zmiany polityczne, społeczne i gospodarcze w Europie; 4) wskazuje przykłady i wyjaśnia przyczyny zaangażowania się Polaków po stronie	

	<p>ocenia przydatność źródła do wyjaśnienia problemu historycznego; dostrzega wielość perspektyw badawczych oraz wielorakie interpretacje historii i ich przyczyny.</p> <p>III. Tworzenie narracji historycznej. Zdający tworzy narrację historyczną w ujęciu przekrojowym lub problemowym; dostrzega problem i buduje argumentację, uwzględniając różne aspekty procesu historycznego; dokonuje selekcji i hierarchizacji oraz integruje pozyskane informacje z różnych źródeł wiedzy.</p>	<p>Napoleona;</p> <p>5) charakteryzuje ustrój polityczny Księstwa Warszawskiego;</p> <p>4. Walka o niepodległość Polski w okresie niewoli narodowej.</p> <p>Zdający:</p> <p>2) rozpoznaje działania społeczeństwa sprzyjające rozwojowi tożsamości narodowej.</p> <p><i>III etap edukacyjny</i></p> <p>29. Epoka napoleońska.</p> <p>Zdający:</p> <p>1) opisuje zmiany w Europie w okresie napoleońskim w zakresie stosunków społeczno-gospodarczych i politycznych;</p> <p>2) wyjaśnia okoliczności utworzenia [...] Księstwa Warszawskiego oraz opisuje cechy ustrojowe i terytorium Księstwa Warszawskiego;</p> <p>3) ocenia politykę Napoleona wobec sprawy polskiej oraz postawę Polaków wobec Napoleona.</p>	
27. Temat V	<p>I. Chronologia historyczna. Zdający porządkuje i synchronizuje wydarzenia z historii powszechnej oraz dziejów ojczystych; dostrzega zmienność i dynamikę wydarzeń w dziejach, a także ciągłość procesów historycznych.</p> <p>III. Tworzenie narracji historycznej. Zdający tworzy narrację historyczną w ujęciu przekrojowym lub problemowym; dostrzega problem i buduje argumentację, uwzględniając różne aspekty procesu historycznego; dokonuje selekcji i hierarchizacji oraz integruje pozyskane informacje z różnych źródeł wiedzy.</p>	<p>V. Wiek XX</p> <p>3. Europa i świat między wojnami. Społeczeństwo, gospodarka, kultura.</p> <p>Zdający:</p> <p>2) charakteryzuje życie gospodarcze okresu międzywojennego i wyjaśnia mechanizm wielkiego kryzysu gospodarczego [...].</p> <p>5. II Rzeczpospolita. Społeczeństwo, gospodarka, kultura.</p> <p>Zdający:</p> <p>1) charakteryzuje i ocenia dorobek gospodarczy II Rzeczypospolitej.</p> <p><i>poziom podstawowy</i></p> <p>2. Odrodzenie państwa polskiego po I wojnie światowej.</p> <p>Zdający:</p> <p>5) wskazuje czynniki utrudniające proces integracji odrodzonego państwa polskiego;</p> <p>6) wyjaśnia cele i skutki reformy Władysława Grabskiego.</p> <p>6. Gospodarka i społeczeństwo II Rzeczypospolitej.</p> <p>Zdający:</p> <p>2) porównuje przejawy kryzysu gospodarczego na świecie i w Polsce, wskazując jego specyficzne cechy;</p> <p>3) opisuje osiągnięcia gospodarcze II Rzeczypospolitej, w tym budowę portu w Gdyni i utworzenie Centralnego Okręgu Przemysłowego.</p>	



Wykres 2. Poziom wykonania zadań w obszarach wymagań ogólnych

Komentarz

Analiza jakościowa zadań

Egzamin maturalny z historii sprawdzał stopień opanowania wiedzy i umiejętności określonych w podstawie programowej kształcenia ogólnego dla tego przedmiotu. Zadania w tegorocznym arkuszu reprezentowały różnorodne wymagania ogólne i szczegółowe podstawy programowej głównie dla IV etapu edukacyjnego w zakresie rozszerzonym i podstawowym, ale również odnosiły się do wymagań przypisanych do etapu III (gimnazjum). Wszystkie zadania zostały wyposażone w materiały źródłowe, co miało na celu sprawdzenie umiejętności złożonych, przede wszystkim umiejętności analizy i interpretacji źródeł (narracyjnych, ikonograficznych, kartograficznych, statystycznych), a także umiejętności samodzielnego tworzenia narracji historycznej. Dziewięć zadań miało formę zadań zamkniętych (zadania typu „prawda/fałsz”, „wielokrotnego wyboru”, „na dobieranie”), siedemnaście polegało na udzieleniu krótkiej odpowiedzi, jedno zadanie wymagało udzielenia rozszerzonej odpowiedzi.

Tegoroczny arkusz okazał się dla zdających trudny – średni wynik to 33%, choć warto zaznaczyć wyraźne zróżnicowanie między absolwentami liceów ogólnokształcących (średni wynik 36%) i absolwentami techników (średni wynik 20%). Z analizy poziomu łatwości zadań maturalnych wynika, że na 27 zadań siedem okazało się dla zdających zadaniami bardzo trudnymi: 9. (poziom wykonania – 16%), 12.1. (poziom wykonania – 18%), 16. (poziom wykonania – 15%), 17. (poziom wykonania – 18%), 19. (poziom wykonania – 13%), 23.1. (poziom wykonania – 18%) oraz 25. (poziom wykonania – 16%). Niżej zostanie przedstawiona analiza jakościowa dwóch zadań, które zdającym sprawiły największą trudność, wraz z egzemplifikacją nieprawidłowych i prawidłowych rozwiązań.

Zadanie 9. sprawdzało znajomość elementarnej faktografii z zakresu historii stosunków polsko-krzyżackich w XV wieku. Wyposażeniem źródłowym zadania była mapa, przedstawiająca podział ziem zakonu krzyżackiego z literowymi oznaczeniami poszczególnych terytoriów. Dodatkowo na mapie znajdowały się oznaczenia miejsc i daty bitew, pozwalające jednoznacznie wskazać okres, którego dotyczy sytuacja przedstawiona na mapie (np. Chojnice 1454, 1466; Świecino 1462).

Polecenie wymagało od zdających, aby na podstawie mapy i własnej wiedzy ocenili prawdziwość trzech zdań, zaznaczając w odpowiednich rubrykach tabeli literę „P”, jeśli zdanie zawierało informację prawdziwą lub „F” – jeśli fałszywą. Pierwsze i trzecie zdanie sprawdzało wiedzę zdających na temat postanowień II pokoju toruńskiego, który określił kształt północnej granicy Królestwa Polskiego na następnych kilkaset lat. Zdanie drugie dotyczyło chronologii, a konkretnie wojny trzynastoletniej. Wojna trzynastoletnia i postanowienia kończące ją pokoju należą do najważniejszych zagadnień historii Polski XV wieku. Odpowiedzi udzielane przez zdających pozwalają stwierdzić, że duża część abiturientów nie znała postanowień II pokoju toruńskiego, albo nie potrafiła ich zidentyfikować na mapie (tym przypadku, odczytać z mapy).

Wiele trudności sprawiło zdającym także zadanie 25., które dotyczyło najnowszej historii Polski. Zadanie zostało wyposażone we fragment dokumentu, w którym członkowie założyciele Komitetu Obrony Robotników (nazwa została usunięta z tekstu źródłowego) informują społeczeństwo i ówczesnych władze PRL o powodach i celach swojej działalności.

Zdający mieli podać pełną nazwę organizacji, której dotyczył dołączony tekst, a także wyjaśnić okoliczności powstania tej organizacji. Z każdy element odpowiedzi (nazwa, okoliczności) zdający mógł otrzymać 1 pkt. Powstanie Komitetu Obrony Robotników jest bardzo ważnym w powojennych dziejach Polski momentem – to wówczas została zainicjowana solidarna postawa wszystkich warstw społecznych wobec władz komunistycznych; po raz pierwszy inteligencja zadeklarowała tak daleko idącą solidarność z protestującymi robotnikami. Zdający z tą problematyką spotkali się na IV etapie edukacyjnym zarówno na poziomie podstawowym, jaki i rozszerzonym – w obu przypadkach wydarzenia 1976 roku są uwzględnione w zapisach podstawy programowej.

Po raz kolejny okazało się, że brak elementarnej wiedzy uniemożliwia identyfikację ważnych wydarzeń czy postaci oraz w znacznym stopniu utrudnia analizę i interpretację źródeł. Oto kilka przykładów udzielonych przez tegorocznych maturzystów odpowiedzi:

Przykład 1.

Nazwa: Komitet Obrony Demokracji

Okoliczności powstania:
 Władza i prawo istnieje oraz nie powinno dochodzić swoich rąk
 protestującym zleceniodawcą studentów jako jedni z pierwszych zdemokratyzacji
 Komitet mający na celu walkę o prawa obywateli

Przykład 2.

powstania.

Nazwa: Komitet Ocalenia ~~.....~~ Publicznego

Okoliczności powstania:
 zamęty powstawał podwyżki cen i sreny ty i p bunty,
 protesty i represje

Przykład 3.

Nazwa: Kentralny Komitet Strajkowy

Okoliczności powstania:
 Organizacja powstała z celu ochrony ^{praw} strajkujących
 robotników oraz ^{praw} całego społeczeństwa jako reprezentacje
 do walki z władzami komunistycznymi

Z powyższych odpowiedzi wynika, że ich autorzy zupełnie nie potrafili rozpoznać o jaką organizację chodzi, a ich wyjaśnienia dotyczące okoliczności powstania KORu stanowią jedynie trawestację załączonego tekstu. A przecież źródło zawiera informacje, które pozwalają na jednoznaczną odpowiedź – są to imiona i nazwiska założycieli Komitetu Obrony Robotników oraz opis powodów i celów jego powstania. Zdarzały się jednak i takie odpowiedzi, w których zdający podawali prawidłową nazwę organizacji, ale nie potrafili właściwie wyjaśnić okoliczności jej powstania. Poniżej przykłady takich rozwiązań.

Przykład 4.

Nazwa: Komitet Obrony Robotników

Okoliczności powstania:
 Komitet ten powstał na terenie Polnwej
 Rzeszowskiej Ludowej, z powodu tego katorwane
 robotników, braku wypracowań, 10/10/10 i PKW
 władze były w rękach komunistów

Przykład 5.

Nazwa: Komitet Obrony Robotników

Okoliczności powstania:

KOR powstał po wydarzeniach grudnia 1970 roku, kiedy to przed
Świętami Bożonarodzeniowymi wzrosło ceny robotnicy po strajkach
podlegali represjom ze strony władz państwa, a KOR oferował pomoc prawną
i finansową, której wcześniej nie otrzymywali.

Zazwyczaj zdający powstanie KORu błędnie wiązali z wydarzeniami grudniowymi 1970 (Przykład 5.) roku albo udzielali zbyt ogólnych, nieprecyzyjnych odpowiedzi (Przykład 4.). Rzadko odpowiedzi miały postać modelową:

Przykład 6.

Nazwa: Komitet Obrony Robotników

Okoliczności powstania:

organizacja powstała w 1976, w celu pomocy robotnikom
zudolonym z pracy i prześladowanym po wystąpieniach ro-
botników w Rydze i Uście w roku 1976.

W dalszym ciągu jednym z najtrudniejszych zadań arkusza maturalnego z historii na poziomie rozszerzonym jest tzw. wypracowanie (poziom wykonania – 25%) W tegorocznym egzaminie zdający mieli, podobnie jak w ubiegłym roku, do wyboru pięć tematów. Były one zróżnicowane zarówno pod względem epok historycznych, jak i obszarów historii (historia polityczna, gospodarcza i kultury). Dwa z nich – pierwszy i czwarty – wyposażono w różnorodny materiał źródłowy, który należało wykorzystać w tworzeniu narracji.

1. Dlaczego doszło do upadku republiki rzymskiej? Odpowiedz na pytanie, charakteryzując przemiany polityczne, społeczne i gospodarcze w Rzymie w okresie II–I w. p.n.e. W pracy wykorzystaj materiały źródłowe (s. 26–27).
2. Uwzględniając międzynarodowe położenie Polski, porównaj metody prowadzenia i oceń efekty polityki zagranicznej Władysława Łokietka oraz Kazimierza Wielkiego.
3. Reformacja zarówno osłabiła, jak i wzmocniła Kościół katolicki. Ustosunkuj się do powyższej tezy, analizując wydarzenia z historii Europy XVI w. (z uwzględnieniem przemian w dziedzinie kultury).
4. „Małe państwo wielkich nadziei”. Uzasadnij trafność tego określenia w stosunku do Księstwa Warszawskiego, charakteryzując ustrój polityczny, wysiłek militarny i gospodarczy tego państwa. W pracy wykorzystaj materiały źródłowe (s. 28–29).
5. Przedstaw bilans gospodarki II RP, charakteryzując sukcesy i porażki polskiej polityki ekonomicznej w latach 1918–1939.

W wyborach zdających dominowały po raz kolejny tematy z wyposażeniem źródłowym, co okazuje się symptomatyczne – zdający sądzą, że są to tematy łatwiejsze, bo do ich realizacji można spożytkować załączone źródła. Niestety, nie odzwierciedlają tego założenia osiągnięte przez abiturientów wyniki – 22% zdających historię w tym roku otrzymało zero punktów za to zadanie. Można wysnuć wniosek, że ¼ tegorocznej populacji maturzystów przystępujących do egzaminu z historii nie podjęła w ogóle realizacji najwyżej punktowanego zadania w całym arkuszu lub zrobiła to w sposób niedostateczny. W kryteriach oceniania wypracowań maturalnych zero punktów otrzymuje praca, która nie spełnia najprostszych z możliwych kryteriów:

Zdający:

- *w kilku/kilkunastu zdaniach odniósł się do tematu;*
- *podał kilka faktów związanych z tematem, zwykle bez wskazywania związków między nimi;*
- *poprawnie umieścił rozważania w czasie i przestrzeni.*

„Pod lupą” – analiza zadań ze źródłami ikonograficznymi

Zadania do arkuszy egzaminacyjnych z historii tworzone są w oparciu o zapisy wymagań ogólnych i szczegółowych podstawy programowej. Jednym z trzech wymagań ogólnych jest analiza i interpretacja historyczna. Wiąże się to z kształtowaniem i rozwijaniem umiejętności analizy różnorodnych materiałów źródłowych. Do najczęściej wykorzystywanych w procesie kształcenia oraz w konstrukcji zadań egzaminacyjnych należą źródła pisane, kartograficzne, genealogiczne i ikonograficzne. Chcielibyśmy przyjrzeć się zadaniom z tegorocznego arkusza, w których wyposażeniem źródłowym były te ostatnie, a w szczególności temu jak radzili sobie z nimi zdający.

Pod pojęciem źródła ikonograficznego należy rozumieć wszelkie świadectwa lub interpretacje przeszłości, które posługują się obrazowym kodem informacyjnym. Należy do nich zaliczyć plastyczne dzieła sztuki, ryciny, karykatury, plakaty, rysunki, ulotki propagandowe, pocztówki, fotografie, elementy architektury, pomniki, znaczki pocztowe, monety, banknoty, pieczęcie itp. Z oczywistych względów w arkuszu egzaminacyjnym materiały te mają zawsze postać ilustracji. Źródła ikonograficzne w interesujący sposób odwołują się do faktów i procesów historycznych, bardzo często w sposób unikatowy dokumentują lub komentują przeszłość, zmuszają odbiorcę do refleksji, a jednocześnie przywracają kształt minionej rzeczywistości.

Ważną rolę w interpretacji ikonografii odgrywa dostrzeżenie kontekstu historycznego i artystycznego. Zdający powinien dokonać, analogicznie jak w przypadku źródeł pisanych, zewnętrznej i wewnętrznej krytyki źródła, określić związki poszczególnych jego elementów z wydarzeniami i/lub osobami oraz prześledzić, w jaki sposób zachodzące współcześnie wydarzenia wpływały na sposób przedstawienia i tematykę źródła itd. Istotne znaczenie w dalszej analizie ma określenie celu powstania ikonografii, jej znaczenia doraźnego oraz długofalowego. Analizując takie źródła, można rozwijać wiele umiejętności takich, jak ocenianie wydarzeń, procesów historycznych, wyciąganie wniosków, dostrzeżenie związków przyczynowo-skutkowych, identyfikowanie postaci i miejsc, dostrzeżenie analogii i różnic itp.

Pierwszym krokiem jest zwykle ustalenie rodzaju źródła (np. obraz, rycina, karykatura, fotografia, pocztówka) i jego tematu (np. wydarzenie historyczne, sceny rodzajowe, sceny symboliczne). Do zrealizowania tego etapu należy wykorzystać informacje umieszczone w tytule, opisie bibliograficznym lub skorzystać z wiedzy pozaźródłowej. Kolejnym krokiem jest opis źródła ikonograficznego, zwrócenie uwagi na postacie i obiekty na nim umieszczone, przeanalizowanie układu treści na obrazie, rysunku, plakacie oraz określenie, dlaczego niektóre elementy są bardziej, a niektóre mniej wyeksponowane, bądź w przypadku rysunku satyrycznego przerysowane. Należy również spróbować scharakteryzować, na czym polegają zależności między przedstawionymi osobami lub przedmiotami na obrazie lub rysunku. Następnym etapem poprawnej interpretacji jest próba ustalenia, czy wydarzenia współczesne autorowi dzieła mogły wpływać na jego twórczość, czy mogły wpływać na tematykę i sposób przedstawienia dzieł. Na tym etapie, w przypadku budowli, należałoby ustalić, czy pełniła ona funkcję zgodną z założeniami fundatora lub budowniczego.

W tegorocznym arkuszu 13 zadań zostało wyposażonych w materiał ikonograficzny. Pod względem konstrukcyjnym zostały one urozmaicone, ponieważ były to zadania zarówno zamknięte, jak i otwarte; wyposażone w jeden lub dwa źródła ikonograficzne, które należało porównać, uogólnić zawarte w nich informacje oraz wyciągnąć wnioski. Ponadto niejednokrotnie materiał ikonograficzny skonfrontowany został z tekstem źródłowym. W tego typu zadaniach należało dokonać rozstrzygnięcia, czy informacje w nim zawarte znajdują potwierdzenie na rysunku. Poniżej zostaną zaprezentowane analizy zadań z wykorzystaniem różnorodnych materiałów ikonograficznych.

Zadania z wykorzystaniem fotografii obiektów znajdujących się w przestrzeni publicznej

Historia w przestrzeni publicznej jest swoistą ekspresją pamięci, składają się na nią zarówno zachowane materialne ślady przeszłości (nagrobki, budowle, inskrypcje) jak i współczesne formy jej upamiętniania (pomniki, muzea, tablice, miejsca pamięci, wystawy fotograficzne, graffiti). Zderzamy się z nią na każdym kroku, zmusza nas do refleksji, edukuje, pomaga zrozumieć otaczający nas świat – przypomina, że przeszłość jest częścią naszej teraźniejszości.

Materiałem źródłowym do zadania 2. była fotografia pomnika poświęconego jednej z bitew stoczonych przez starożytnych Greków – był to *Pomnik obrońców Salamin* wykonany z brązu przez współczesnego greckiego rzeźbiarza Achilleasa Vasileiou. Pierwsza część polecenia miała formę zadania wielokrotnego wyboru. W treści polecenia znajduje się przekaz dla zdającego, że powinien zaznaczyć poprawne dokończenie zdania i uzasadnić swój wybór, odwołując się do treści fotografii oraz własnej wiedzy. Zdający powinni wybrać spośród wymienionych nazw miejsc bitew stoczonych przez starożytnych Greków tę, którą upamiętnia pomnik ukazany na fotografii. Rzeźba ukazuje dwóch wojowników greckich stojących na dziobie okrętu. Jedyną bitwą morską spośród wymienionych była bitwa pod Salaminą i wiedza na ten temat była kluczem do prawidłowej odpowiedzi. W uzasadnieniu należało odnieść się do widocznego na fotografii pomnika fragmentu okrętu greckiego. Za poprawne dokończenie zdania i prawidłowe uzasadnienie wyboru zdający otrzymywali jeden punkt.

Z analizy odpowiedzi udzielonych przez maturzystów wynika, że najczęstszą przyczyną niepowodzenia były błędne rozstrzygnięcia. Poniżej przykłady takich odpowiedzi.

Przykład 1.

Pomnik poświęcono bitwie stoczonej pod

- A. Maratonem.
- B. Termopilami.
- C. Salaminą.
- D. Platejami.

Uzasadnienie:

Postacie ukazane są na statku, co wskazuje bitwę morską.

Przykład 2.

Pomnik poświęcono bitwie stoczonej pod

- A. Maratonem.
- B. Termopilami.
- C. Salaminą.
- D. Platejami.

Uzasadnienie:

Była to słynna morska bitwa stoczona w cieśninie greckiej - penskiej wyprawa przez og. Gereków w 479 r. p.n.e. z obrazu fotograficznego przedstawia istniejący grecki okręt na tąd.

Większość zdających (58%) wskazała poprawnie miejsce bitwy i prawidłowo uzasadniła swój wybór, choć trzeba podkreślić, że co trzeci maturzysta nie poradził sobie z tym zadaniem. Poniżej przykłady prawidłowych odpowiedzi.

Przykład 3.

Pomnik poświęcono bitwie stoczony pod

- A. Maratonem.
- B. Termopilami.
- C. Salaminą.
- D. Platejami.

Uzasadnienie:

..... Bitwa pod Salaminą była bitwą morską, a
 postaci przedstawione na pomniku znajdują się
 właśnie na statku.....

Przykład 4.

Pomnik poświęcono bitwie stoczony pod

- A. Maratonem.
- B. Termopilami.
- C. Salaminą.
- D. Platejami.

Uzasadnienie:

Pomnik przedstawia żmierzony okręt na statku, a bitwa pod
 Salaminą, która została zarysowana, była bitwą morską.....

Przykład 5.

Pomnik poświęcono bitwie stoczony pod

- A. Maratonem.
- B. Termopilami.
- C. Salaminą.
- D. Platejami.

Uzasadnienie:

..... Postacie wojowników stoją na fragmencie Tedy, co sugeruje, że
 chodzi o bitwę morską. Wszystkie wymienione miejsca, poza
 Salaminą, były terenem starć na lądzie, więc to właśnie jej musi dotyczyć pomnik.....

Wyższy stopień trudności miało zadanie 5., w którym zdający nie mieli możliwości wyboru prawidłowej odpowiedzi spośród kilku wariantów. Oczekiwano od nich podania roku i nazwy wydarzenia, które umożliwiło zmianę wyglądu oraz przeznaczenia świątyni ukazanej na dwóch ilustracjach – dla ułatwienia podano w nagłówkach nazwę świątyni. Zadanie sprawdzało, w jakim stopniu zdający opanowali umiejętności analizowania i interpretowania, w tym porównywania informacji z różnych źródeł historycznych, a także znajomość podstawowej faktografii z dziejów powszechnych (wydarzenie i data, których dotyczy zadanie, stanowią cezurę między średniowieczem a czasami nowożytnymi). Świątynia Hagia Sophia należy do najbardziej znanych zabytków średniowiecza, kluczem do rozwiązania tego zadania była wiedza na temat jej lokalizacji. Źródło 1. stanowił rysunek ukazujący pierwotny wygląd chrześcijańskiej świątyni Hagia Sophia ufundowanej przez Justyniana I Wielkiego w stolicy cesarstwa bizantyjskiego. Źródło 2., to współczesna fotografia tej samej budowli przekształconej w meczet po zdobyciu Konstantynopola przez Turków Osmańskich.

O zmianie przeznaczenia budowli świadczą cztery minarety oraz zniknięcie symbolu krzyża z kopuły świątyni. Obecnie budowla pełni funkcję muzeum. Odpowiedzi powinny zawierać dwa elementy: datę – 1453 rok i nazwę wydarzenia – np. zdobycie Konstantynopola przez Turków. Za poprawne podanie dwóch informacji zdający otrzymywali jeden punkt. Zadanie okazało się trudne dla zdających (poziom wykonania – 26%). Przyczyną niepowodzeń była zarówno błędnie podana data wydarzenia, jak i uszczegółowienia odpowiedzi zawierające błędne informacje, np.: informacja o tym, że Konstantynopol zdobyli Arabowie lub Turcy Seldżuccy.

Zupełnie inny charakter miało zadanie 10., w którym zdający mieli rozstrzygnąć, czy zaprezentowane źródła odnoszą się do tego samego wydarzenia, a następnie uzasadnić swoją odpowiedź odwołując się do każdego z nich. Wyposażeniem do zadania były dwa różnego rodzaju materiały źródłowe. Pierwszym był fragment opracowania historycznego na temat unii lubelskiej, drugim fotografia pomnika upamiętniającego jej podpisanie. Tekst był fragmentem biografii króla Zygmunta Augusta, w której profesor Stanisław Cynarski ocenia znaczenie, dla Korony i Wielkiego Księstwa Litewskiego, zawarcia unii realnej. Informacje między innymi o wspólnym sejmie, przyłączeniu do Korony kilku województw litewskich, ruchu egzekucyjnym wskazywały na to, że tekst dotyczył unii lubelskiej zawartej w 1569 roku. Pomnik przedstawiony na fotografii został odsłonięty w 1826 roku. Na jednym boku obelisku umieszczono płaskorzeźbę, która przedstawia dwie stojące kobiety symbolizujące Koronę i Litwę, zróżnicowane ubiorem, wiekiem i koronami, zwrócone ku sobie, podające sobie prawe dłonie, z tarczami herbowymi obydwu państw między sobą. Na drugim umieszczono rok (w zapisie łacińskim) zawarcia unii.

W poleceniu oczekiwano od zdających wykonania kilku czynności. Po pierwsze: należało dokonać poprawnego rozstrzygnięcia, czy obydwie źródła (tekst i fotografia pomnika) odnoszą się do tego samego wydarzenia – tzn. unii lubelskiej; po drugie: należało uzasadnić odpowiedź, odwołując się zarówno do tekstu jak i fotografii. Poprawna argumentacja w uzasadnieniu powinna zawierać informacje świadczące o tym, że oba źródła odnoszą się do unii lubelskiej. Ze źródła 1. można było podać informację np. o wspólnym dla Korony i Litwy sejmie, natomiast w źródle 2. taką informacją mógł być odpowiednio odczytany rok podpisania unii lubelskiej. Zadanie okazało się trudne, tylko 28% zdających udzieliło prawidłowych odpowiedzi.

Przykład 1.

Rozstrzygnięcie: TAK.....
 Uzasadnienie:
 ...Zarówno pomnik jak i tekst odnoszą się do zawartej w 1569 r. unii.....
 ...lubelskiej pomiędzy Polną a Litwą - było to unia realna, która dała.....
 ...polskiemu Rzeczpospolitej obywateli Narodowi. W źródle 1. odnajdujemy informacje.....
 ...dotyczące wspólnego sejmie, misję ci Litwinów do powitania do unii - to powiedza.....
 ...że było to unia lubelska, zaś na pomniku widnieje rok MDLXIX = 1569 r. i widać.....

Przykład 2.

Rozstrzygnięcie: Tak.....
 Uzasadnienie:
 ...Ponieważ tekst mówi o unii Litwy spowodowała m.in. potrzebę.....
 utworzenie jednego sejmu dla Polaków i Litwinów, co było konse-
 kwencją unii lubelskiej z 1569 r. Litwa była jedyną w ówczesnej
 Polsce unią realną, do tego samego wydarzenia odnosi się pomnik na
 którym widnieje zapisana liczbami rzymskimi data 1569 oraz są
 przedstawione 2 kobiety, jedna z symbolem orła - przedstawiająca Polę,
 a druga z symbolem jeźdźca przedstawiająca Litwę.

Z analizy odpowiedzi zdających wynika, że niektórzy z nich nie potrafili pokonać pierwszej trudności zadania, czyli dokonać właściwego rozstrzygnięcia. Mogło to wynikać z braku umiejętności odpowiedniej interpretacji informacji zawartych w tekście opracowania i odniesienia ich do symboliki umieszczonej na pomniku. Jednak częściej zdający dokonywali właściwego rozstrzygnięcia, ale napotykali problem z właściwą argumentacją w uzasadnieniu np. odwoływali się tylko do jednego ze źródeł, udzielali ogólnikowych odpowiedzi lub popełniali błędy merytoryczne. Oto przykłady takich odpowiedzi.

Przykład 3.

Rozstrzygnięcie: *Odnozą się*.....

Uzasadnienie:

*Unia Lubelska rozstrzygnęła sprawy weumetane
Polski i Litwy, bardziej scalając obydwa państwa
na pomniku widzimy Polskę i Litwę w sposób
symboliczny włączając je sobie swoje losy*

Przykład 4.

Rozstrzygnięcie: *TAK*.....

Uzasadnienie:

*Oba odnoszą się do Unii Lubelskiej. W źródle 2 świadczy
o tym np. data przedstawiona na pomniku, a w źródle 1
wzmocnienie pozycji możnowadców, oraz wykształcony już
sejm oraz odłączenie od Polski terenów.*

Przykład 5.

Rozstrzygnięcie: *Tak*.....

Uzasadnienie:

*Na pomniku widzieć 2 kobiety podające sobie
kielich bratające się, są one noszone pod nimi.....
symbollem korony (państwa) i bitwy wielkiego księcia litewskiego
wskazuje też na to data na pomniku: 1569.*

Zadania z wykorzystaniem fotografii przedmiotów związanych z życiem codziennym

Przedmioty związane z życiem codziennym są bardzo ciekawymi przykładami źródeł wiedzy na temat przeszłości. Szczególnie interesująco pod tym względem prezentują się monety i banknoty, pieczętki, znaczki i kartki pocztowe – obok treści czysto informacyjnych zawierają one spory ładunek ideologii, będącej efektem określonej polityki historycznej. W tegorocznym arkuszu zostały wykorzystane jako baza do zadań również tego typu materiały źródłowe.

Bardzo trudne dla zdających okazało się zadanie 19., w którym zaprezentowano awers i rewers monety z okresu I wojny światowej. Zdający mieli uzasadnić za pomocą dwóch argumentów, że wydanie tej monety było możliwe w następstwie tzw. aktu 5 listopada. Do udzielenia prawidłowej odpowiedzi konieczna była nie tylko umiejętna analiza i interpretacja załączonego materiału ikonograficznego, ale także wiedza na temat dokumentu przywołanego w poleceniu. Tzw. akt 5 listopada, to dokument wydany w 1916 r. w imieniu cesarzy Niemiec i Austro-Węgier, który umiędzynarodowił sprawę polską w trakcie I wojny światowej. Zapowiadał on utworzenie u boku tych

państw Królestwa Polskiego o bliżej nieokreślonych granicach i zakresie autonomii. Celem tego dokumentu było przekonanie Polaków do polityki państw centralnych w toczącym się konflikcie i pozyskanie rekruta do armii.

Mając taką wiedzę, zdający mogli przystąpić do analizy i interpretacji źródła, co pozwalało wyciągnąć następujące wnioski:

- moneta została wybita w 1917 roku, a więc po wydaniu tzw. aktu 5 listopada;
- na monecie znajduje się napis „Królestwo Polskie”, a akt 5 listopada 1916 r. zapowiadał utworzenie Królestwa Polskiego;
- jednostka monetarna „20 Fenigów” świadczy o niemieckiej kurateli nad Królestwem Polskim, o ograniczonej suwerenności tego państwa;
- wizerunek orła w koronie (godło Królestwa Polskiego) znajduje się pod wizerunkiem korony cesarskiej, co znowu świadczy o zależności tego państwa od Niemiec i Austro-Węgier.

Niestety, zdecydowana większość zdających nie poradziła sobie z tym zadaniem – poziom wykonania wyniósł zaledwie 13%. Odpowiedzi zdających zdradzają brak wiedzy na temat tego, czym był tzw. akt 5 listopada, w jakich okolicznościach został wydany i jaką zawierał treść. Bez tej wiedzy prawidłowa analiza i interpretacja źródła nie były możliwe. Oto przykłady błędnych lub niepełnych odpowiedzi:

Przykład 1.

- 15. Tytuł okresie dawni zabory zabiegali o przychylnosc Polakow (znioszono polski obywatelstwo to frontu wschodniego), ~~aby uczynic~~ ~~z polski do strony państwa centralnych~~
- Polacy posiadajac wlasna monete mogli poczuć, że poniedlaja stymulu państwowosci, czym zchiano ich zachęcać do wzajemne udzialu w walkach

Przykład 2.

- Na 1 monecie widzimy datę 1917 - jest to data wydania aktu 5 listopada
- Na 1 mon. na mocy aktu 5 listopada stał się symbolem nowożytnym Polski

Przykład 3.

- akt 5 listopada - otwarcie mennicy - możliwość emisji monety własnej
- możliwość emisji w polce waluty Fenigów niepełnej

Materiałem ikonograficznym wykorzystanym w zadaniu 21. był z kolei fragment znaczka pocztowego wyemitowanego w 1963 roku przez pocztę Niemieckiej Republiki Demokratycznej. Jego edycja związana była z 25 rocznicą tragicznych wydarzeń *nocy kryształowej*. Ikonografia znaczka bezpośrednio nawiązywała do wypadków z listopada 1938 roku. Przedstawiono na nim płonąca synagogę, Gwiazdę Dawida oplecioną łańcuchem i wkomponowane w nią słowo *Jude*, dodatkowymi elementami były: hasło *nigdy więcej* oraz rok wydarzeń.

Zadanie sprawdzało umiejętności analizowania i interpretowania materiału ikonograficznego oraz budowania argumentacji do rozpoznanego wydarzenia historycznego. Zgodnie z poleceniem od zdających oczekiwano podania stosowanej w historiografii nazwy wydarzenia, do którego nawiązywał znaczek pocztowy, oraz sformułowania dwóch argumentów, które by uzasadniały odpowiedź.

Z analizy odpowiedzi udzielonych przez maturzystów wynika, że głównym problemem dla zdających okazało pokonanie pierwszej przeszkody, tzn. zidentyfikowanie wydarzenia i podanie jego nazwy. Bez wątpienia miało to istotny wpływ na końcowy wynik. Poniżej zamieszczono kilka przykładów niepoprawnych w tym elemencie odpowiedzi.

Przykład 1.

Nazwa wydarzenia: Holocaust (zagłada Żydów)

Uzasadnienie:

- Na amulku przedstawiona jest synagoga w płamieniach, symbolizuje próbę całkowitej zagłady religii żydowskiej przez nazistowskie Niemcy
- Gwiazda Dawida w temacie przedstawia umieszczenie Żydów i antysemityzm jako najważniejszą intencję

Przykład 2.

Nazwa wydarzenia: Spalenie parlamentu niemieckiego

Uzasadnienie:

- okropny jest obraz parlamentu w ogniu
- treści propagandowe: napis nigdy więcej, gwiazda Dawida, okropny obraz dyscyplinę antysemicką, które okropny w okresie spalenia tego gmachu

Powyższe rodzaje błędów w identyfikacji wydarzenia były najczęściej spotykanymi w odpowiedziach zdających. Wskazują one na brak umiejętności sytuowania wydarzeń historycznych w czasie czy też nieznajomość faktografii, ponieważ data na znaczku jednoznacznie wskazywała, o jakie wydarzenie chodzi.

Z przeprowadzonej analizy odpowiedzi wynika, że po pokonaniu pierwszej trudności (identyfikacja wydarzenia i podanie jego nazwy) zdający w zasadzie nie mieli trudności z właściwą argumentacją w uzasadnieniu. Ważne w tym wypadku wydaje się, że posiadanie samej umiejętności analizy i interpretacji symboli umieszczonych na znaczku nie wystarczało do poprawnego rozwiązania problemu postawionego w zadaniu. Potrzebna była również umiejętność osadzenia ich w odpowiednim kontekście historycznym. Oto kilka przykładów poprawnych rozwiązań zadania z różnorodnymi argumentami, znajdującymi się w uzasadnieniu.

Przykład 3.

Nazwa wydarzenia: ~~Noc Kryształowa~~ NOC KRYSTAŁOWA skłona

Uzasadnienie:

- Gwiazda Dawida, będąca symbolem Żydów, zakuta w kajdany, co symbolizuje ich zniewolenie, a także panowanie i ich upadzenie
- paląca się synagoga oraz napis „Nigdy więcej” przedstawia ~~skłonność do skłaniania~~ ~~skłonność~~ przedstawia możliwy sposób unicestwienia kultury żydowskiej

Przykład 4.

Nazwa wydarzenia: Noc Kryształowa

Uzasadnienie:

- Noc Kryształowa miała miejsce w 1938r. (data wydarzeń na znanym), które dokonywane pogromu żydowskiego, słod. wydarzeń napis "Nocy węgry".
- wkradł się polono synagogi, między żydowskie, co miało ukazała znowo ze jorda, przedmiot bra kapturów woliści napisu "jude", symbolizujący żydowskość.

Przykład 5.

Nazwa wydarzenia: noc Kryształowa

Uzasadnienie:

- Noc Kryształowa - nazwa pochodzi od szlito, które było wszechobecne w trakcie polena ewangelii dyplomatycznych. Na satyrycznej ilustracji właśnie miało takie słowo.
- Na ~~to~~ ilustracji widnieje także symbol judaizmu - gwiazda dauidowa, opleciona kauldronem. Noc Kryształowa była przejawem chrześcijaństwa i antysemityzmu, który w tamtych czasach, w III Rzeszy był wszechobecnym.

Zadania z wykorzystaniem rysunków satyrycznych

Rysunki satyryczne są wdzięcznym materiałem do interpretacji historii, ponieważ w określony sposób komentują minioną rzeczywistość, ukazują ją w krzywym zwierciadle, stanowią interpretację i ocenę postaci, wydarzeń, procesów społecznych.

W zadaniu 12. umieszczono reprodukcję francuskiego rysunku satyrycznego z XVIII wieku, który stanowi interesujący komentarz do postawy Ludwika XVI wobec zmian ustrojowych w rewolucyjnej Francji. Grafika została dodatkowo opatrzona napisami w języku francuskim, których tłumaczenie zamieszczono pod ilustracją. Do tego materiału ikonograficznego sformułowano dwa polecenia – jedno sprawdzające chronologię (12.1), a drugie umiejętność interpretacji (12.2.)

Zadanie 12.1. prawidłowo rozwiązało 18% maturzystów. Zdający mieli podanych w materiale źródłowym kilka informacji, które pozwalały im na wybranie prawidłowej odpowiedzi, spośród zaproponowanych wariantów. Po pierwsze: na rysunku jest przedstawiony Ludwik XVI (podkreśla to również opis bibliograficzny pod ilustracją) w koronie – a więc jeszcze przed ogłoszeniem republiki; po drugie: jest mowa o konstytucji – a więc jest to już czas monarchii konstytucyjnej we Francji. Zadanie sprawdzało znajomość chronologii wydarzeń z okresu rewolucji francuskiej. Warianty odpowiedzi A, B i C można było sfalsyfikować informacją o konstytucji – ta bowiem została uchwalona 3 września 1791 roku, a więc po wydarzeniach wymienionych w tych wariantach (wszystkie dotyczą 1789 roku). Wariant D dotyczył wydarzenia z 1793 roku, a więc Francji republikańskiej. Zatem, zdający jako poprawną powinien zaznaczyć odpowiedź D. Do poprawnego rozwiązania tego zadania trzeba było się wykazać znajomością chronologii rewolucji francuskiej, co najwyraźniej nie było mocną stroną zdających.

Znacznie lepiej zdający poradzi sobie z zadaniem 12.2. (poziom wykonania – 53%), w którym należało wyjaśnić jaką postawę Ludwika XVI wobec przemian politycznych we Francji ukazuje rysunek i odwołać się w odpowiedzi do treści tego rysunku. Zdający, analizując materiał źródłowy, powinni skupić się na wizerunku króla, który ma na ilustracji dwie twarze, a także na komunikatach wygłaszanych przez króla – komunikaty są sprzeczne, nawzajem się wykluczają. Świadczy to o

dwulicowości lub niezdecydowaniu Ludwika XVI, który w zależności od tego z kim rozmawia, formułuje inne zobowiązania. Poniżej przykłady poprawnych odpowiedzi.

Przykład 1.

Wyjaśnij, jaką postawę króla Ludwika XVI wobec przemian politycznych we Francji ukazuje rysunek. W odpowiedzi odwołaj się do treści ilustracji.

Król Ludwik jest osobą fałszywą, kochaniem odwróci co innego tak, że będzie bronił sam i wspiera konstytucję, a w zamyśle już król i odwróci odwróci, że jest zniszczył Ludwika XVI, nie tak naprawdę dwie kary/ dwa łobienia co zostało ukonane na rysunku satyrycznym.

Przykład 2.

Wyjaśnij, jaką postawę króla Ludwika XVI wobec przemian politycznych we Francji ukazuje rysunek. W odpowiedzi odwołaj się do treści ilustracji.

Rysunek ukazuje postawę króla Ludwika XVI. Z jednej strony... akceptuje... postanowienia konstytucji, co... umiemy... po... do... reform, z drugiej... do... i...
Some... zdania „dwójtę” króla... na jego... i...

Zadanie 20. sprawdzało umiejętności analizowania i interpretowania źródeł historycznych i budowania argumentacji podczas tworzenia narracji historycznej w ujęciu problemowym. Zadanie sprawdzało również poziom opanowania faktografii w stopniu niezbędnym do sformułowania poprawnej odpowiedzi. Zgodnie z poleceniem oczekiwano od maturzystów wykonania następujących czynności: interpretacji elementów graficznych i wyjaśnienia zmiany statusu Gdańska, do czego nawiązano w źródle ikonograficznym, oraz odwołania się w odpowiedzi do wydarzeń historycznych. Materiał źródłowy stanowiły dwie ilustracje będące fragmentem historyjki obrazkowej *Gdańsk*, która została zamieszczona w niemieckim tygodniku satyrycznym „Kladderadatsch” w roku 1932.

Pierwsza ilustracja nawiązuje do sytuacji politycznej Gdańska należącego w roku 1914 do Cesarstwa Niemieckiego. Status miasta symbolizuje czarny orzeł siedzący na wieży Kościoła Mariackiego w Gdańsku, co jest odwołaniem do godła Cesarstwa Niemieckiego – czarnego jednogłowego orła. Druga ilustracja nawiązuje do zmiany statusu Gdańska w roku 1919, kiedy to w wyniku realizacji postanowień traktatu wersalskiego po I wojnie światowej miasto z przyległymi gminami oraz Oliwą i Sopotem stało się Wolnym Miastem o charakterze autonomicznego miasta-państwa pod kontrolą Ligi Narodów. Zmianę statusu miasta uosabia urzędnik Ligi Narodów, który paragrafem – symbolizującym ustalenia prawne – przegania z wieży gdańskiego kościoła czarnego orła. Prawidłowa odpowiedź powinna zawierać wyjaśnienie odnoszące się do elementów graficznych (również dat) obu ilustracji w kontekście wydarzeń historycznych, które wpłynęły na zmianę sytuacji politycznej Gdańska. Za prawidłową odpowiedź zdający otrzymywał jeden punkt. Poniżej przykłady poprawnych odpowiedzi.

Przykład 1.

Gdańsk w roku 1914 należał do Niemiec (symbolizuje czarny orzeł). Po przegranej wojnie miasto... stało się wolnym miastem... pod kontrolą Ligi Narodów.

Przykład 2.

Miejsce Kościoła Mariackiego symbolizuje Gdańsk, czarny orzeł symbolizuje miasto do 1919 roku. W 1919 roku na mocy traktatu wersalskiego utworzone Wolne Miasto Gdańsk pozostaje pod kontrolą Ligi Narodów, co symbolizuje Estymek, który wspierany jest na drodze i przeganał z miejsc Kościoła Mariackiego.

Przykład 3

Interpretując elementy graficzne, wyjaśnij ukazaną na ilustracjach zmianę statusu Gdańska. W odpowiedzi odwołaj się do wydarzeń historycznych.

Przedstawiany na ilustracjach czarny orzeł jest symbolem Niemiec. W 1914 roku, jeszcze pod zaborem, Gdańsk należał do II Rzeszy Niemieckiej, stąd orzeł siedzi na wieży jego kościoła Mariackiego. Po I wojnie światowej, na mocy postanowień traktatu wersalskiego, w 1919 roku ustalono, że Gdańsk ma być „wolnym miastem” pod zarządem Ligi Narodów (napis na książce), stąd czarny orzeł - Niemcy - zostaje z niego przepędzony.

Z analizy odpowiedzi uczniowskich wynika, że najczęstszą przyczyną niepowodzeń był brak wiedzy o sytuacji politycznej po zakończeniu I wojny światowej. Zdający prawidłowo odczytywali znaczenie czarnego orła – jako symbolu państwa niemieckiego, ale uszczegółowienie odpowiedzi związane z odwołaniem do konkretnych wydarzeń historycznych zawierało bardzo często błędy. Autorzy poniższych wypowiedzi prawidłowo odczytali symboliczne znaczenie elementów graficznych przedstawionych w źródle, jednak w nawiązaniu do wydarzeń historycznych popełnili błędy merytoryczne dyskwalifikujące całą odpowiedź.

Przykład 4.

Czarny ptak symbolizuje Niemcy. W 1914 Gdańsk był Niemiecki, jednak w 1919 Liga Narodów oddała Gdańsk Polsce. To oburzyło polityk i twórcy „Ligi Narodów” przepędzając ptaka artykułem, by ten opuścił wieżę kościoła Mariackiego, wieżę Gdańsk.

Przykład 5.

W 1914 r. Gdańsk był pod zaborem pruskim. Czarny orzeł to właśnie jego symbol. A miasto oznaczało to, że nie było w pełni niezależnym i przetrwało w ydołowaniu. Orzeł siedzi na wieży symbolizującej wieżę kościoła Mariackiego. Na drugim obrazku ukazano stan przed wojną symbolizującą Ligę Narodów. Po I wojnie światowej Niemcy były skazane pod kontrolą Ligi Narodów. Liga Narodów przeganiała Niemców, który musi opuścić wieżę i przetrwać. W 1919 Gdańsk przeszedł do Polski co symbolizuje odlatujący orzeł (Niemcy) i miastko w polu.

Zadania z wykorzystaniem materiałów propagandowych

Historia propagandy liczy sobie tysiące lat, jednak jej silny rozwój możemy obserwować dopiero od XIX wieku, wraz z rozwojem demokracji i masowych ruchów politycznych. Jest ona szczególnie narzędziem politycznej walki, polegającej na manipulacji emocjonalnej i intelektualnej, zmierzającej do ukształtowania określonych poglądów i zachowań. Bardzo dużą rolę odegrała w ustrojach totalitarnych, gdzie miała formę propagandy totalnej, indoktrynującej, zmuszającej odbiorców do przyjmowania określonych wzorców.

Materiały propagandowe bardzo często są wykorzystywane do konstruowania zadań egzaminacyjnych, pozwalają na sprawdzanie nie tylko wiedzy zdających, ale także różnych umiejętności. W tym roku również pojawiły się zadania z tego typu materiałami. Jednym z nich było zadanie 24., do którego wyposażeniem źródłowym był obrazek z 1951 roku autorstwa Mai Berezowskiej z cyklu *Dawniej – dziś*.

Materiał ten stanowi ilustrację do propagowanych przez komunistyczne władze Polski przemian społecznych, których ważnym elementem była aktywizacja zawodowa kobiet. Celem była zmiana społecznej roli kobiety, która z tzw. kury domowej miała się stać równą mężczyźnie zarówno w prawach, jak i obowiązkach. Zgodnie z propagandowymi założeniami współczesna kobieta podejmuje się zadań zarezerwowanych do niedawna wyłącznie dla mężczyzn – dość przypomnieć słynne hasło „Kobiety na traktory”. Ta aktywizacja została tutaj zestawiona jeszcze z jednym elementem, a mianowicie z nowoczesnością – uśmiechnięta kobieta, w robotniczym kombinezonie, pracuje na słupie elektrycznym. Pamiętajmy, że elektryfikacja była sztandarowym programem okresu planu sześcioletniego. Zestawiony z tym nowoczesnym wizerunkiem obraz kobiety siedzącej w czterech ścianach i robiącej sweterki na drutach miał świadczyć o „dawnym” losie kobiet.

Zdający mieli na podstawie analizy i interpretacji źródła oraz własnej wiedzy wyjaśnić komunistyczną wizję emancypacji kobiet oraz podać ekonomiczną przyczynę tego zjawiska społecznego. Warto podkreślić, że maturzyści potrafili w większości przypadków zauważyć, że przyczyna owej propagandy leżała w ówczesnej demografii – na skutek wojny wielu mężczyzn zginęło i brakowało rąk do pracy. Zdający poradzili sobie z tym zadaniem całkiem dobrze – 59% uzyskało za nie maksymalną liczbę punktów. Oto przykłady prawidłowych odpowiedzi.

Przykład 1.

Wyjaśnienie:

Wizja polegała na tym, że kobiety miały przestać zajmować się domowymi i obowiązkami jak sobie istniały pełnoprawnymi doposażkami, wykonywać takie same zajęcia jak mężczyźni.

Przyczyna:

Kryzys gospodarczy po II wojnie światowej oraz fakt, że miliony mężczyzn zostało zginęło, skusiło komunistów do propagowania tej idei, aby uzyskać więcej rąk do pracy i odbudowy państwa.

Przykład 2.

Wyjaśnienie:

...Lizja... emigracji... polegała na... odciążeniu kobiet...
 od... zajęć domowych... takich, jak... szycie, pranie, czy...
 gotowaniu... i zatrudnianiu kobiet jako pracowników...
 fizyczne, elektryczki czy rolniczki... jeździć na...
 i aktywizowaniu ich politycznie w... partii.

Przyczyna:

...Polska... i Warszawa były... bardzo... zmęczone... po II wojnie światowej,
 a... Związku... z... komisją... stworzyli plan... gospodarczy...
 odbudowy kraju... i... aby go... zrealizować... potrzebna była...
 siła robocza, a więc zachęcano kobiety do pracy aby
 pomóc w realizacji planu gospodarczego i odbudowie kraju.

Zdarzały się jednak i takie odpowiedzi, które świadczą o kompletnym niezrozumieniu materiału źródłowego oraz nieznaności kontekstu historycznego, do którego ten materiał nawiązuje.

Przykład 3.

Wyjaśnienie:

...Kobiety nie miały... zajmować się tylko domem, ale...
 #... również... służyć... Będą... udział w...
 konspiracyjnych... oddawać... swoje... za kraj...

Przyczyna:

...~~plan... produkcji... odciążających~~
 prace kobiet...

Inny charakter miało zadanie 26., gdzie zestawiono dwa plakaty odnoszące się do igrzysk olimpijskich w Moskwie z 1980 roku. Pierwszy z nich (ilustracja A) był oficjalnym, wydanym przez komitet organizacyjny igrzysk materiałem promocyjnym. Prezentował w związku z tym oficjalną linię władz Związku Radzieckiego oraz propagandowy wymiar imprezy, jako święta pokoju, tolerancji i wzajemnego szacunku. Obok zamieszczono inny plakat (ilustracja B), który był kolportowany w tzw. drugim obiegu, m.in. w Polsce, i krytykował władze Związku Radzieckiego, którego wojska w tym czasie prowadziły działania zbrojne przeciwko Afganistanowi, co było zaprzeczeniem idei igrzysk olimpijskich jako święta pokoju na świecie.

Zadaniem zdających była interpretacja elementów graficznych plakatów i dokonanie porównania ich wymowy ideowej, a także wyjaśnienie, do jakiego wydarzenia nawiązuje ilustracja B. Zadanie sprawdzało umiejętności analizy i interpretacji historycznej oraz osadzania wydarzeń w odpowiednim kontekście historycznym. Sprawdzało również poziom opanowania faktografii w stopniu niezbędnym do sformułowania poprawnej odpowiedzi. Poziom wykonania tego zadania (21%) świadczy, że było ono dla zdających trudne. Poniżej przykłady poprawnych odpowiedzi, zarówno w części dotyczącej porównania, jak i wyjaśnienia.

Przykład 1.

Porównanie:

Na ilustracji A igrzyska olimpijskie symbolizowane przez białego gołębia, symbol pokoju, mają swoje miejsce na świecie, zaś na rysunku B igrzyska są stworzone z kuf oratku i katem w reakcji - stacji są organizowane w czasie wojny.

Wyjaśnienie:

ZSRR miało wtedy udział w interwencji w Afganistanie, co miało się odzwierciedlać na organizacji pokazowych igrzysk olimpijskich.

Przykład 2.

Porównanie:

Na ilustracji A przedstawiono olimpiadę w Medani, która przedstawiła jako pokojowe wydarzenie przed potwornym terroryzmem, co ustawiło grzeszki między indyjskimi. Na ilustracji B natomiast ukazano olimpiadę jako miejsce pokazów siły militarny ZSRR, które zamiast służyć na sposób symbolu o sile i odwadze, co symbolizuje siły.

Wyjaśnienie:

Przebiegi olimpiady w Medani odbyły się w niedłuktym odległości od wojny z Iranem na Afganistanie w 1979 r. ZSRR brało na to udział i prowadziło wojnę, potajemnie przygotowując siły militarny, co symbolizuje siły.

Z analizy odpowiedzi zdających wynika, że przede wszystkim nie radzili sobie z drugą częścią polecenia – wyjaśnieniem, do jakiego wydarzenia nawiązuje ilustracja B. Nie potrafili połączyć elementów graficznych plakatu z wydarzeniem, do którego w dość wyraźny sposób nawiązywały. Najczęstsze błędy były dwójakiego rodzaju: odpowiedzi miały ogólnikowy charakter i nie odnosiły do konkretnego wydarzenia historycznego lub zdający wyjaśniali, przywołując niewłaściwe wydarzenie. Oto przykłady takich odpowiedzi.

Przykład 3.

Wyjaśnienie:

Ilustracja B nawiązuje do zimnej wojny, czasu gdy ZSRR konkurowało z Zachodem na wielu płaszczyznach, w tym sportowej.

Przykład 4.

Wyjaśnienie:

Odnosi się do zwycięskiej wojny ZSRR, czyli wojny wietnamskiej.

Odpowiedzi dotyczące pierwszej części zadania, czyli porównania wymowy ideowej plakatów, pokazują, że najczęstszym błędem, jaki popełniali, był ich opis. Nie potrafili poprawnie zinterpretować elementów graficznych plakatów, a co za tym idzie nie byli również w stanie porównać ich wymowy ideowej. Zdarzały się także odpowiedzi wskazujące na powierzchowną i ogólnikową interpretację załączonego materiału źródłowego. Oto przykłady takich odpowiedzi.

Przykład 5.

Porównanie:

...Obrazek A przedstawia Izraela Olimpijskie w Moskwie jako ważne światowe
wydarzenie będące podwalinami dla organizowania meczów
... natomiast drugi ~~obrazek~~ ilustracja przedstawia człowieka z lufami
... symbolizującymi orzeł kręgiem olimpijskich.

Przykład 6.

Porównanie:

ILUSTRACJA A PRZEDSTAWIA OFICJALNE LOGO IGRZYSK OLIMPIJSKICH
W MOSKWI W 1980 ROKU, NA POLE ZNAJDUJĄ SIĘ KŁATKI OLIMPIJSKIE,
A NA GÓRZE PODPIS „MOSKWA 1980”. ILUSTRACJA B NATOMIAST PRZEDSTAWIA
CZŁOŁO, KTÓREGO LIFY FORMUJĄ KŁATKI/ODRĘCZE OLIMPIJSKIE, Z GWIAZDĄ
CZERWONĄ I PODPISEM NA DOLNEJ MOSKWA 1980. ILUSTRACJA A MA
UKAZYWAĆ ŚWIETNOŚĆ MIASTA, A ILUSTRACJA B JEST KRYTYKĄ ROSYJSKICH DZIAŁAŃ ZIMOWYCH.

Zadania z wykorzystaniem reprodukcji dzieł sztuki

Umiejętność rozpoznawania dzieł sztuki charakterystycznych dla danej epoki lub kręgu kulturowego oraz interpretacja i wyjaśnianie zawartych w nich treści ideowych są częścią warsztatu historyka. W każdej edycji egzaminu maturalnego w arkuszu znajdują się zadania, których podstawą są reprodukcje dzieł sztuki. W tym roku maturzyści musieli się zmierzyć z trzema tego typu zadaniami.

Zadanie 1.1. sprawdzało, w jakim stopniu zdający opanowali umiejętności analizowania i interpretowania źródeł historycznych oraz budowania argumentacji. Zgodnie z poleceniem, oczekiwano od maturzystów wykonania dwóch czynności: po pierwsze rozstrzygnięcia, który z wizerunków (A czy B) jest przykładem zastosowania estetyki opisanej w źródle 1., po drugie podania dwóch argumentów uzasadniających rozstrzygnięcie. Za wypełnienie tych dwóch warunków zdający otrzymywali jeden punkt. Zadanie okazało się łatwe dla zdających (poziom wykonania – 67%).

Wyposażeniem zadania były trzy różnorodne materiały źródłowe, które zawierały wiele informacji umożliwiających sformułowanie prawidłowej odpowiedzi. Źródło 1. stanowił fragment opracowania profesora Kazimierza Michałowskiego *Nie tylko piramidy. Sztuka dawnego Egiptu*, w którym autor nawiązał do przemian w kulturze egipskiej zapoczątkowanych przez Amenhotepa IV, czyli próby zerwania ze stosowanymi w sztuce regułami i przepisami, z tradycyjnym sposobem przedstawiania postaci. W źródle 2. zamieszczone zostały dwie ilustracje, pierwsza z nich przedstawia *Triadę Mykerinosa* z Muzeum Egipskiego w Kairze, druga faraona Amenhotepa IV z żoną i córkami. *Triada Mykerinosa* powstała ok. 2500 lat p.n.e. i przedstawia faraona Mykerinosa w koronie Górnego Egiptu, zwanej „białą koroną”, stojącego między boginią Hathor i żeńską personifikacją jednego z nomów – jednostek administracyjnych Górnego Egiptu. Wyidealizowane postaci, pełne dostojństwa, zostały przedstawione frontalnie, w sztywnych pozach. Forma rzeźby/płaskorzeźby jest statyczna, zwarta, a kompozycja symetryczna.

Faraon Amenhotep IV został ukazany w zupełnie inny sposób, ponieważ za jego rządów miało miejsce odejście od dotychczasowego kanonu, narzucającego sztywny schemat przedstawiania postaci

w sztuce, o czym była mowa w źródle 1. Relief z pałacu faraona Amenhotepa IV powstał w XIV w. p.n.e. Artysta ukazał rodzinę faraona realistycznie, w codziennej scenie rodzinnej, bez idealizacji. Faraon przedstawiony został jak zwykły człowiek, stąd opiekuńcze gesty wobec córki.

Prawidłowa odpowiedź musiała zawierać rozstrzygnięcie, że wizerunek B. jest przykładem estetyki opisaną w źródle 1. a prawidłowe uzasadnienia powinny zawierać informacje, np. o realizmie przedstawienia postaci, braku idealizacji faraona, przedstawieniu władcy w scenie z życia codziennego. Zdający w swoim uzasadnieniu mógł również odwołać się do tarczy słonecznej na ilustracji B., która w symboliczny sposób nawiązuje do reformy religijnej przeprowadzonej przez Amenhotepa IV.

Z analizy odpowiedzi uczniowskich wynika, że z pierwszym elementem odpowiedzi, czyli rozstrzygnięciem, zdający radzili sobie dobrze, ale zdarzały się błędne lub niepełne (jednoargumentowe) uzasadnienia.

Przykład 1.

Rozstrzygnięcie: *A*.....

Uzasadnienie:

- *postacie są przedstawione realistycznie*
- *faraon, stojący w centrum, ma łagwą smygwińską władcy*

W większości przypadków błędnych odpowiedzi przyczyną niepowodzenia okazało się nieprawidłowe uzasadnienie. Odpowiedzi świadczyły o powierzchownej, mało wnikliwej analizie materiałów źródłowych. Zdarzały się również odpowiedzi z błędnym zarówno rozstrzygnięciem, jak i uzasadnieniem.

Przykład 2.

Rozstrzygnięcie: ~~B~~ *A*.....

Uzasadnienie:

- *we wizerunku ~~B~~ postacie są bardziej naturalne, wizerunek nie podkolawany → faraon wygląda wglądem łagwym*
- *we wizerunku A faraon wygląda jakby się przechadzał co jest sceną z życia codziennego, a które to sceny faraon nie wolno wizerunkować*

Za wypełnienie dwóch warunków (prawidłowe rozstrzygnięcie i uzasadnienie zawierające dwa argumenty) zdający otrzymywali jeden punkt. Poniżej przykłady poprawnych odpowiedzi.

Przykład 3.

Rozstrzygnięcie: *Jest to wizerunek B.*.....

Uzasadnienie:

- *Wizerunek B ukazuje faraona podczas jego codziennego życia...*
- *Wizerunek B ukazuje faraona nie tak wpisującego jego ciało, jak jest to zrobione w wizerunku A.*

Przykład 4.

Rozstrzygnięcie: Nizernunek B jest przykładem pasującym do źródła 1.

Uzasadnienie:

- przedstawienie postaci w trakcie wykonywania codziennych czynności
- zrezygnowanie z idealizacji i gloryfikacji postaci

Wiele trudności tegorocznym maturzystom sprawiło zadanie 16., które sprawdzało nie tylko umiejętność analizy i interpretacji źródła historycznego, ale także znajomość terminologii historycznej i umiejętność argumentacji. Zadanie zostało wyposażone w kopię obrazu *Szwaczki* japońskiego artysty Adachi Ginkō, który przedstawia grupę sześciu kobiet w zakładzie krawieckim pracujących przy szyciu ubrań. Z opisów umieszczonych nad i pod ilustracją zdający mogli uzyskać dodatkowe informacje, pozwalające na lokalizację w czasie i przestrzeni tego źródła – Japonia, lata 80. XIX wieku.

Zdający mieli podać stosowaną w historiografii nazwę przemian kulturowych w Japonii, o których świadczy przedstawiona na ilustracji scena i uzasadnić swoją odpowiedź. Z analizy źródła wynika, że kobiety są ubrane wg wzorców mody zachodniej, pracują z wykorzystaniem nowoczesnych narzędzi (maszyna do szycia, żelazko). Maturzysta powyższe ustalenia powinien skojarzyć z wiedzą, do której obligują go zapisy podstawy programowej, że Japonia w II poł. XIX wieku wyszła z izolacji międzynarodowej i otworzyła się na świat. Nazywane jest to w historiografii erą Meiji, rządziej europeizacją czy westernizacją Japonii. Zdecydowana większość maturzystów udzielała nieprawidłowych odpowiedzi, znaczny odsetek nie podejmował nawet próby rozwiązania tego zadania.

Przykład 1.

Odpowiedź: modernizacja przemysłowa powstanie robotniczo-pracy

Uzasadnienie:

Przedstawione zostały warunki, które przyczyniły się do rozwoju przemysłowego. Widać, że kobiety są ubrane w sposób, który jest ich dwo, czyli produkcyjne.

Przykład 2.

Odpowiedź: emancypacja kobiet

Uzasadnienie:

Proces emancypacji wpłynął na rolę i pozycję kobiet w społeczeństwie. Wielki ciężar pracy i podległość pracy, co zostało przedstawione na ilustracji.

Tylko 15% zdających udzieliło poprawnych odpowiedzi, co świadczy o tym, iż było to jedno z najtrudniejszych zadań w całym arkuszu tegorocznej matury z historii.

Przykład 3.

Odpowiedź: europeizacja

Uzasadnienie:

Japonia otworzyła się na świat i zaczęła przyjmować wzorce europejskie. Widać, że po sukienkach w tym, co europejskim, oraz po tym, że kobiety pracują w szwalni i używają maszyny do szycia (upamiętnionej w Europie w ówczesnej szwalni przemysłowej).

