

Województwo lubuskie

Historia

**Sprawozdanie z egzaminu maturalnego
w roku 2016**

Opracowanie

Włodzimierz Kowalczyk (Centralna Komisja Egzaminacyjna)
Wacław Suski (Okręgowa Komisja Egzaminacyjna we Wrocławiu)
Elwira Górczak-Ulman (Okręgowa Komisja Egzaminacyjna w Gdańsku)

Redakcja

dr Wioletta Kozak (Centralna Komisja Egzaminacyjna)

Opracowanie techniczne

Bartosz Kowalewski (Centralna Komisja Egzaminacyjna)

Współpraca

Beata Dobrosielska (Centralna Komisja Egzaminacyjna)
Agata Wiśniewska (Centralna Komisja Egzaminacyjna)
Pracownie ds. Analiz Wyników Egzaminacyjnych okręgowych komisji egzaminacyjnych

Opracowanie dla województwa lubuskiego

Okręgowa Komisja Egzaminacyjna w Poznaniu

Maciej Młynarczyk
Jacek Pietrzak

Historia

Poziom rozszerzony

1. Opis arkusza

Arkusz egzaminacyjny z historii na poziomie rozszerzonym składał się z 27 zadań. Zadania 1-26 (w tym 7 zamkniętych i 19 otwartych) uwzględniały historię polityczną, historię społeczno-gospodarczą oraz historię kultury na przestrzeni wszystkich epok historycznych: starożytności, średniowiecza, czasów nowożytnych, XIX wieku i XX wieku.

Wszystkie polecenia zawierały materiał źródłowy, na podstawie którego należało je rozwiązać, wykorzystując przy tym własną wiedzę.

Zadanie 27. polegało na napisaniu wypracowania na jeden z pięciu tematów, zróżnicowanych pod względem epok historycznych i obszarów historii. Do realizacji tematów z historii starożytnej (temat 1.) i historii nowożytnej (temat 3.) należało wykorzystać dodatkowe źródła załączone w arkuszu egzaminacyjnym.

Większość zadań sprawdzała wiadomości i umiejętności opisane w podstawie programowej dla przedmiotu historia na IV etapie edukacyjnym (głównie z zakresu rozszerzonego, lecz również podstawowego), a część z nich odnosiła się do III etapu edukacyjnego (gimnazjum).

Za poprawne rozwiązanie wszystkich zadań zdający mógł otrzymać 50 punktów, z czego za wypracowanie można było otrzymać 12 punktów, a za rozwiązanie zadań otwartych i zamkniętych – 38 punktów.

2. Dane dotyczące populacji zdających

Tabela 1. Zdający rozwiązujący zadania w arkuszu standardowym*

Liczba zdających		462
Zdający rozwiązujący zadania w arkuszu standardowym	z liceów ogólnokształcących	368
	z techników	94
	ze szkół na wsi	2
	ze szkół w miastach do 20 tys. mieszkańców	112
	ze szkół w miastach od 20 tys. do 100 tys. mieszkańców	101
	ze szkół w miastach powyżej 100 tys. mieszkańców	247
	ze szkół publicznych	431
	ze szkół niepublicznych	31
	kobiety	227
	mężczyźni	235

* Dane w tabeli dotyczą tegorocznych absolwentów.

Z egzaminu zwolniono 2 osoby – laureatów i finalistów Olimpiady Historycznej.

Tabela 2. Zdający rozwiązujący zadania w arkuszach dostosowanych

Zdający rozwiązujący zadania w arkuszach dostosowanych	z autyzmem, w tym z zespołem Aspergera	1
	słabowidzący	1
	niewidomi	0
	słabosłyszący	0
	niesłyszący	0
	ogółem	2

3. Przebieg egzaminu

Tabela 3. Informacje dotyczące przebiegu egzaminu

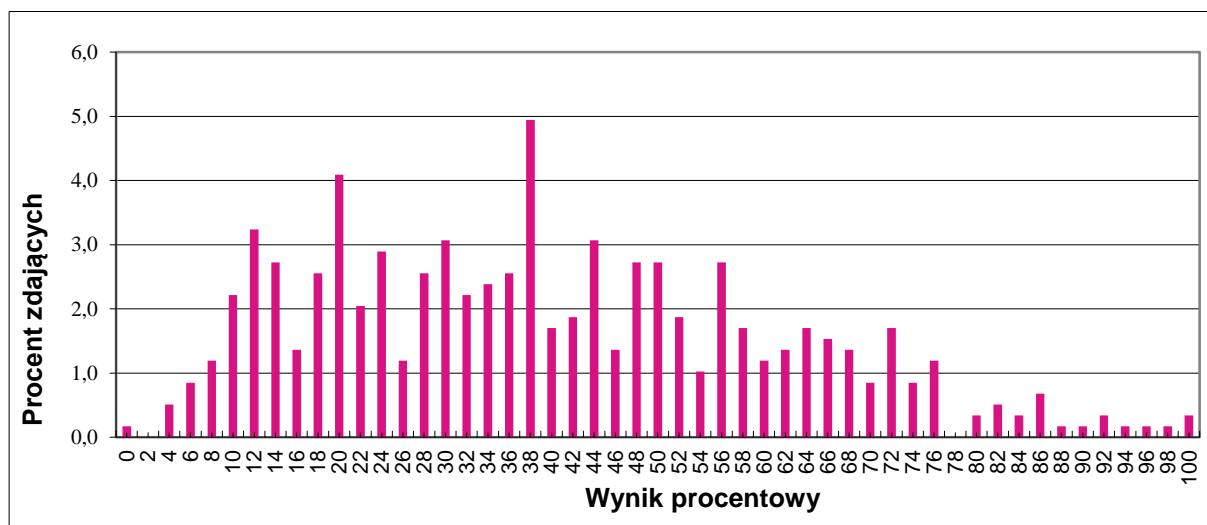
Termin egzaminu		17 maja 2016 r.	
Czas trwania egzaminu		180 minut	
Liczba szkół		79	
Liczba zespołów egzaminatorów		1	
Liczba egzaminatorów		18	
Liczba obserwatorów ¹ (§ 8 ust. 1)		1	
Liczba unieważnień ²	w przypadku:		
	art. 44zzv pkt 1	stwierdzenia niesamodzielnego rozwiązywania zadań przez zdającego	0
	art. 44zzv pkt 2	wniesienia lub korzystania przez zdającego w sali egzaminacyjnej z urządzenia telekomunikacyjnego	0
	art. 44zzv pkt 3	zakłócenia przez zdającego prawidłowego przebiegu egzaminu	0
	art. 44zzw ust. 1.	stwierdzenia podczas sprawdzania pracy niesamodzielnego rozwiązywania zadań przez zdającego	0
	art. 44zzy ust. 7	stwierdzenia naruszenia przepisów dotyczących przeprowadzenia egzaminu	0
	art. 44zzy ust. 10	niemożności ustalenia wyniku (np. zaginięcie karty odpowiedzi)	0
Liczba wglądów ² (art. 44zzz)		4	
Liczba prac, w których nie podjęto rozwiązania zadań		0	

¹ Na podstawie rozporządzenia Ministra Edukacji Narodowej z dnia 25 czerwca 2015 r. w sprawie szczegółowych warunków i sposobu przeprowadzania sprawdzianu, egzaminu gimnazjalnego i egzaminu maturalnego (Dz.U. z 2015, poz. 959).

² Na podstawie ustawy z dnia 7 września 1991 r. o systemie oświaty (tekst jedn. Dz.U. z 2015, poz. 2156, ze zm.).

4. Podstawowe dane statystyczne

Wyniki zdających



Wykres 1. Rozkład wyników zdających

Tabela 4. Wyniki zdających – parametry statystyczne*

Zdający	Liczba zdających	Minimum (%)	Maksimum (%)	Mediana (%)	Modalna (%)	Średnia (%)	Odchylenie standardowe (%)
ogółem	462	0	100	38	38	40	21
w tym:							
z liceów ogólnokształcących	368	4	100	42	38	44	21
z techników	94	0	62	20	12	23	14

* Dane dotyczą tegorocznych absolwentów.

Poziom wykonania zadań

Tabela 5. Poziom wykonania zadań

Nr zad.	Wymaganie ogólne	Wymaganie szczegółowe	Poziom wykonania zadania (%)
1.1.	I. Chronologia historyczna. Zdający porządkuje i synchronizuje wydarzenia z historii powszechnej [...]. II. Analiza i interpretacja historyczna. Zdający analizuje wydarzenia, zjawiska i procesy historyczne w kontekście epok i dostrzega zależności pomiędzy różnymi dziedzinami życia społecznego [...].	I. Starożytność. 3. Ekspansja w świecie greckim i rzymskim. Zdający: 2) charakteryzuje wojny grecko-perskie i ekspansję Aleksandra Wielkiego.	45
1.2.	II. Analiza i interpretacja historyczna. Zdający analizuje wydarzenia, zjawiska i procesy historyczne w kontekście epok i dostrzega zależności pomiędzy różnymi dziedzinami życia społecznego [...]. III. Tworzenie narracji historycznej. Zdający tworzy narrację historyczną w ujęciu przekrojowym lub problemowym; dostrzega problem i buduje argumentację, uwzględniając różne aspekty procesu historycznego; dokonuje selekcji i hierarchizacji [...].	I. Starożytność. 3. Ekspansja w świecie greckim i rzymskim. Zdający: 2) charakteryzuje wojny grecko-perskie i ekspansję Aleksandra Wielkiego.	66
2.	II. Analiza i interpretacja historyczna. Zdający analizuje wydarzenia, zjawiska i procesy historyczne w kontekście epok i dostrzega zależności pomiędzy różnymi dziedzinami życia społecznego; [...]; ocenia przydatność źródła do wyjaśnienia problemu historycznego [...]. III. Tworzenie narracji historycznej. Zdający tworzy narrację historyczną w ujęciu przekrojowym lub problemowym; dostrzega problem i buduje argumentację, uwzględniając różne aspekty procesu historycznego; dokonuje selekcji i hierarchizacji [...].	I. Starożytność. 2. Społeczeństwo, życie polityczne i kultura starożytnej Grecji. Zdający: 4) identyfikuje dziedzictwo kultury greckiej. 4. Społeczeństwo, życie polityczne i kultura starożytnego Rzymu. <i>III etap edukacyjny</i> 5. Cywilizacja rzymska. Zdający: 2) wyjaśnia przyczyny i wskazuje skutki ekspansji Rzymu, opisując postawy Rzymian wobec [...] ludów podbitych; 3) podaje przykłady wpływu kultury greckiej na kulturę rzymską.	63
3.	II. Analiza i interpretacja historyczna: Zdający analizuje wydarzenia, zjawiska i procesy historyczne w kontekście epok i dostrzega zależność pomiędzy różnymi dziedzinami życia społecznego [...]. III. Tworzenie narracji historycznej. Zdający tworzy narrację historyczną w ujęciu przekrojowym lub problemowym; dostrzega problem i buduje argumentację, uwzględniając różne aspekty procesu historycznego; dokonuje selekcji i hierarchizacji oraz integruje pozyskane informacje z różnych źródeł wiedzy.	I. Starożytność. 3. Ekspansja w świecie greckim i rzymskim. Zdający: 3) charakteryzuje ekspansję rzymską i wyjaśnia ideę imperium rzymskiego.	60

4.	<p>I. Chronologia historyczna. Zdający porządkuje i synchronizuje wydarzenia z historii powszechnej [...], dostrzega zmienność i dynamikę wydarzeń w dziejach, a także ciągłość procesów historycznych.</p> <p>II. Analiza i interpretacja historyczna. Zdający analizuje wydarzenia, zjawiska i procesy historyczne w kontekście epok i dostrzega zależności pomiędzy różnymi dziedzinami życia społecznego [...].</p>	<p>II. Średniowiecze. 2. Europa wczesnego średniowiecza. Zdający: 1) opisuje zasięg terytorialny, organizację władzy, gospodarkę i kulturę państwa Franków; 3) opisuje proces tworzenia się państw w Europie Zachodniej, z uwzględnieniem najazdów Arabów, Normanów i Węgrów.</p>	25
5.	<p>I. Chronologia historyczna. Zdający porządkuje [...] wydarzenia z historii powszechnej [...]; dostrzega zmienność i dynamikę wydarzeń w dziejach [...].</p> <p>II. Analiza i interpretacja historyczna. Zdający analizuje wydarzenia, zjawiska i procesy historyczne w kontekście epok [...].</p> <p>III. Tworzenie narracji historycznej. Zdający tworzy narrację historyczną [...]; dostrzega problem i buduje argumentację [...].</p>	<p>I. Średniowiecze. 8. Kultura średniowiecza. Zdający: 3) identyfikuje dokonania kultury okresu średniowiecza w zakresie [...] architektury i sztuki [...].</p>	65
6.	<p>II. Analiza i interpretacja historyczna. Zdający analizuje wydarzenia, zjawiska i procesy historyczne w kontekście epok i dostrzega zależności pomiędzy różnymi dziedzinami życia społecznego; rozpoznaje rodzaje źródeł; ocenia przydatność źródła do wyjaśnienia problemu historycznego; dostrzega wielość perspektyw badawczych oraz wielorakie interpretacje historii i ich przyczyny.</p>	<p>II. Średniowiecze. 3. Europa w okresie krucjat. Zdający: 3) opisuje charakterystyczne przejawy ożywienia społeczno-gospodarczego w Europie XI–XIII w.</p>	69
7.	<p>I. Chronologia historyczna. Zdający porządkuje i synchronizuje wydarzenia z historii powszechnej oraz dziejów ojczystych [...].</p> <p>II. Analiza i interpretacja historyczna. Zdający analizuje wydarzenia, zjawiska i procesy historyczne w kontekście epok i dostrzega zależności pomiędzy różnymi dziedzinami życia społecznego [...].</p>	<p>II. Średniowiecze. 7. Polska w XIV-XV w. Zdający: 2) charakteryzuje rozwój monarchii stanowej w Polsce [...] i rozwój przywilejów szlacheckich; 3) wyjaśnia międzynarodowe i wewnętrzne uwarunkowania związków Polski z Węgrami [...].</p>	56

8.	<p>I. Chronologia historyczna. Zdający porządkuje i synchronizuje wydarzenia z historii powszechnej [...].</p> <p>II. Analiza i interpretacja historyczna. Zdający analizuje wydarzenia, zjawiska i procesy historyczne w kontekście epok i dostrzega zależności pomiędzy różnymi dziedzinami życia społecznego [...].</p>	<p>III. Dzieje nowożytne. 1. Odkrycia geograficzne i europejski kolonializm doby nowożytnej. Zdający: 2) opisuje udział poszczególnych państw europejskich w podziale Nowego Świata w XVI–XVIII w.</p> <p><i>III etap edukacyjny</i> 16. Wielkie odkrycia geograficzne. Zdający: 1) sytuuje w czasie i przestrzeni wyprawy Krzysztofa Kolumba, Vasco da Gamy, Ferdynanda Magellana [...].</p>	74
9.1.	<p>I. Chronologia historyczna. Zdający porządkuje i synchronizuje wydarzenia z historii powszechnej [...]; dostrzega zmienność i dynamikę wydarzeń w dziejach, a także ciągłość procesów historycznych.</p> <p>II. Analiza i interpretacja historyczna. Zdający analizuje wydarzenia, zjawiska i procesy historyczne w kontekście epok i dostrzega zależności pomiędzy różnymi dziedzinami życia społecznego [...].</p> <p>III. Tworzenie narracji historycznej. Zdający tworzy narrację historyczną [...]; dostrzega problem i buduje argumentację [...].</p>	<p>II. Średniowiecze. 2. Europa wczesnego średniowiecza. Zdający: 4) opisuje proces powstawania państw w Środkowo-Wschodniej Europie, z uwzględnieniem wpływu cywilizacji łacińskiej i bizantyjskiej.</p> <p>III. Dzieje nowożytne. 2. Europa w XVI–XVII w. Zdający: 5) opisuje proces kształtowania się państwa moskiewskiego/rosyjskiego.</p>	43
10.1.	<p>II. Analiza i interpretacja historyczna. Zdający analizuje wydarzenia, zjawiska i procesy historyczne w kontekście epok i dostrzega zależności pomiędzy różnymi dziedzinami życia społecznego; rozpoznaje rodzaje źródeł; ocenia przydatność źródła do wyjaśnienia problemu historycznego [...].</p>	<p>III. Dzieje nowożytne. 4. Rzeczpospolita Obojga Narodów w XVII w. Ustrój, społeczeństwo i kultura. Zdający: 3) charakteryzuje proces oligarchizacji życia politycznego Rzeczypospolitej; 4) wyjaśnia przyczyny kryzysów wewnętrznych [...] Rzeczypospolitej w XVII w.</p>	9
10.2.	<p>II. Analiza i interpretacja historyczna. Zdający analizuje wydarzenia, zjawiska i procesy historyczne w kontekście epok i dostrzega zależności pomiędzy różnymi dziedzinami życia społecznego [...].</p> <p>III. Tworzenie narracji historycznej. Zdający tworzy narrację historyczną [...]; dostrzega problem i buduje argumentację, uwzględniając różne aspekty procesu historycznego.</p>	<p>III. Dzieje nowożytne. 4. Rzeczpospolita Obojga Narodów w XVII w. Ustrój, społeczeństwo i kultura. Zdający: 5) ocenia polską specyfikę w zakresie rozwiązań ustrojowych, struktury społecznej [...] na tle europejskim [...].</p>	29
11.1.	<p>I. Chronologia historyczna. Zdający porządkuje i synchronizuje wydarzenia z [...] dziejów ojczystych; dostrzega zmienność i dynamikę wydarzeń w dziejach, a także ciągłość procesów historycznych.</p> <p>II. Analiza i interpretacja historyczna. Zdający analizuje wydarzenia,</p>	<p>III. Dzieje nowożytne. 4. Rzeczpospolita Obojga Narodów w XVII w. Ustrój, społeczeństwo i kultura. Zdający: 1) opisuje zmiany terytorium Rzeczypospolitej w XVII w.</p>	30

	zjawiska i procesy historyczne w kontekście epok [...].		
11.2.	<p>I. Chronologia historyczna. Zdający porządkuje i synchronizuje wydarzenia z historii powszechnej [...]; dostrzega zmienność i dynamikę wydarzeń w dziejach [...].</p> <p>II. Analiza i interpretacja historyczna. Zdający analizuje wydarzenia, zjawiska i procesy historyczne w kontekście epok [...].</p>	<p>III. Dzieje nowożytne</p> <p>4. Rzeczpospolita Obojga Narodów w XVII w. Ustrój, społeczeństwo i kultura. Zdający:</p> <p>1) opisuje zmiany terytorium Rzeczypospolitej w XVII w.;</p> <p>2) opisuje główne etapy konfliktów politycznych i militarnych Rzeczypospolitej ze Szwecją, państwem moskiewskim/Rosją i Turcją w XVII w.; wyjaśnia ich następstwa.</p>	47
12.	<p>II. Analiza i interpretacja historyczna. Zdający analizuje wydarzenia, zjawiska i procesy historyczne w kontekście epok i dostrzega zależności pomiędzy różnymi dziedzinami życia społecznego [...].</p> <p>III. Tworzenie narracji historycznej. Zdający tworzy narrację historyczną w ujęciu przekrojowym lub problemowym; dostrzega problem i buduje argumentację, uwzględniając różne aspekty procesu historycznego; dokonuje selekcji i hierarchizacji oraz integruje pozyskane informacje z różnych źródeł wiedzy.</p>	<p>III. Dzieje nowożytne</p> <p>2. Europa w XVI–XVII w. Zdający:</p> <p>4) wyjaśnia zmiany w sposobie funkcjonowania państw europejskich w epoce nowożytnej, z uwzględnieniem charakterystyki i oceny absolutyzmu francuskiego;</p> <p>5. Oświecenie, absolutyzm oświecony i rewolucje XVIII w. Zdający:</p> <p>2) charakteryzuje główne idee europejskiego oświecenia i rozpoznaje jego główne dokonania w myśli politycznej [...].</p>	61
13.	<p>I. Chronologia historyczna. Zdający porządkuje i synchronizuje wydarzenia z historii powszechnej [...]; dostrzega zmienność i dynamikę wydarzeń w dziejach [...].</p> <p>II. Analiza i interpretacja historyczna. Zdający analizuje wydarzenia, zjawiska i procesy historyczne w kontekście epok i dostrzega zależności pomiędzy różnymi dziedzinami życia społecznego; rozpoznaje rodzaje źródeł; ocenia przydatność źródła do wyjaśnienia problemu historycznego [...].</p>	<p>I. Starożytność</p> <p>4. Społeczeństwo, życie polityczne i kultura starożytnego Rzymu. Zdający:</p> <p>6) identyfikuje dziedzictwo kultury rzymskiej w dorobku kulturowym Europy.</p> <p>III. Dzieje nowożytne</p> <p>5. Oświecenie, absolutyzm oświecony i rewolucje XVIII w. Zdający:</p> <p>2) charakteryzuje główne idee europejskiego oświecenia i rozpoznaje jego główne dokonania w [...] sztuce i architekturze;</p> <p>7) charakteryzuje specyfikę [...] rewolucji francuskiej.</p>	45
14.	<p>I. Chronologia historyczna. Zdający porządkuje i synchronizuje wydarzenia z historii powszechnej oraz dziejów ojczystych [...].</p> <p>II. Analiza i interpretacja historyczna. Zdający analizuje wydarzenia, zjawiska i procesy historyczne w kontekście epok i dostrzega zależności pomiędzy różnymi dziedzinami życia społecznego [...].</p>	<p>III. Dzieje nowożytne.</p> <p>6. Rzeczpospolita w XVIII w. Reformy oświeceniowe i rozbiory. Zdający:</p> <p>2) charakteryzuje działania zmierzające do naprawy Rzeczypospolitej i walkę zbrojną o utrzymanie niepodległości w drugiej połowie XVIII w.</p> <p>IV. Wiek XIX</p> <p>1. Europa napoleońska. Zdający:</p> <p>4) wskazuje przykłady i wyjaśnia przyczyny zaangażowania się Polaków po</p>	61

		<p>stronie Napoleona.</p> <p>5. Społeczeństwo polskie w okresie zaborów w XIX w.</p> <p>Zdający:</p> <p>2) analizuje strukturę społeczeństwa w trzech zaborach, z uwzględnieniem mniejszości narodowych i wyznaniowych, w tym ludności żydowskiej.</p>	
15.1.	<p>II. Analiza i interpretacja historyczna. Zdający analizuje wydarzenia, zjawiska i procesy historyczne w kontekście epok i dostrzega zależności pomiędzy różnymi dziedzinami życia społecznego [...].</p>	<p>IV. Wiek XIX.</p> <p>4. Walka o niepodległość Polski w okresie niewoli narodowej.</p> <p>Zdający:</p> <p>6) ocenia dorobek kultury polskiej XIX w. i jej wpływ na kształtowanie się tożsamości narodowej Polaków.</p> <p>6. Europa i świat w XIX w.</p> <p>Zdający:</p> <p>6) rozpoznaje dorobek kulturowy XIX w.</p>	82
15.2.	<p>II. Analiza i interpretacja historyczna. Zdający analizuje wydarzenia, zjawiska i procesy historyczne w kontekście epok i dostrzega zależności pomiędzy różnymi dziedzinami życia społecznego; [...] ocenia przydatność źródła do wyjaśnienia problemu historycznego [...].</p> <p>III. Tworzenie narracji historycznej. Zdający tworzy narrację historyczną w ujęciu przekrojowym lub problemowym; dostrzega problem i buduje argumentację, uwzględniając różne aspekty procesu historycznego.</p>	<p>IV. Wiek XIX.</p> <p>4. Walka o niepodległość Polski w okresie niewoli narodowej.</p> <p>Zdający:</p> <p>2) rozpoznaje działania społeczeństwa sprzyjające rozwojowi tożsamości narodowej;</p> <p>3) wyjaśnia przyczyny, charakter i skutki powstań narodowych.</p>	23
16.	<p>I. Chronologia historyczna. Zdający porządkuje i synchronizuje wydarzenia z historii powszechnej oraz dziejów ojczystych [...].</p> <p>II. Analiza i interpretacja historyczna. Zdający analizuje wydarzenia, zjawiska i procesy historyczne w kontekście epok [...].</p>	<p>IV. Wiek XIX.</p> <p>4. Walka o niepodległość Polski w okresie niewoli narodowej.</p> <p>Zdający:</p> <p>1) charakteryzuje i porównuje cele oraz metody polityki zaborców wobec społeczeństwa polskiego w okresie niewoli narodowej;</p> <p>2) rozpoznaje działania społeczeństwa sprzyjające rozwojowi tożsamości narodowej;</p> <p>3) wyjaśnia przyczyny, charakter i skutki powstań narodowych.</p>	43
17.	<p>I. Chronologia historyczna. Zdający porządkuje i synchronizuje wydarzenia z [...] dziejów ojczystych [...].</p> <p>II. Analiza i interpretacja historyczna. Zdający analizuje wydarzenia, zjawiska i procesy historyczne w kontekście epok i dostrzega zależności pomiędzy różnymi dziedzinami życia społecznego [...].</p> <p>III. Tworzenie narracji historycznej. Zdający tworzy narrację historyczną w ujęciu przekrojowym lub</p>	<p>IV. Wiek XIX.</p> <p>4. Walka o niepodległość Polski w okresie niewoli narodowej.</p> <p>Zdający:</p> <p>2) rozpoznaje działania społeczeństwa sprzyjające rozwojowi tożsamości narodowej;</p> <p>3) wyjaśnia przyczyny, charakter i skutki powstań narodowych.</p>	16

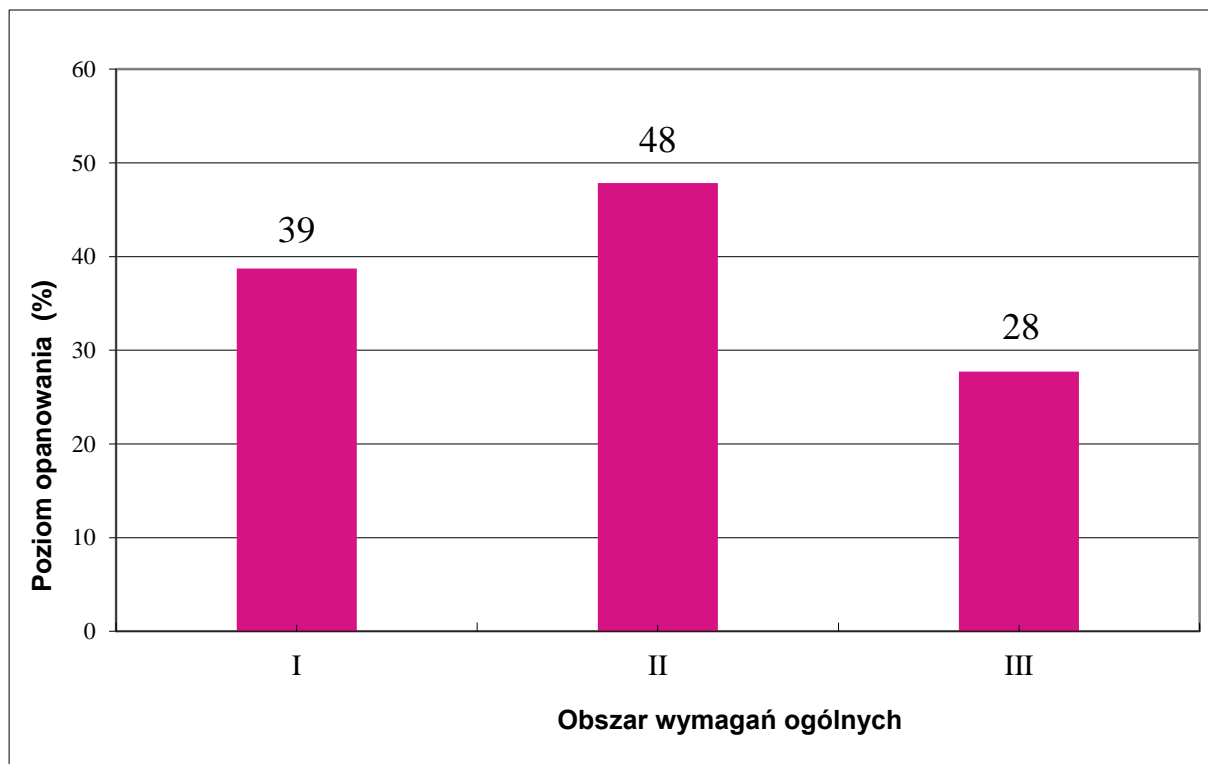
	problemowym; dostrzega problem i buduje argumentację, uwzględniając różne aspekty procesu historycznego; dokonuje selekcji i hierarchizacji oraz integruje pozyskane informacje z różnych źródeł wiedzy.		
18.	II. Analiza i interpretacja historyczna. Zdający analizuje wydarzenia, zjawiska i procesy historyczne w kontekście epok i dostrzega zależności pomiędzy różnymi dziedzinami życia społecznego [...]. III. Tworzenie narracji historycznej. Zdający tworzy narrację historyczną w ujęciu [...] problemowym; dostrzega problem i buduje argumentację, uwzględniając różne aspekty procesu historycznego [...].	IV. Wiek XIX. 5. Społeczeństwo polskie w okresie zaborów w XIX w. Zdający: 4) porównuje programy ruchu narodowego, ruchu ludowego oraz partii socjalistycznych. <i>III etap edukacyjny</i> 35. Życie pod zaborami. Zdający: 4) przedstawia główne nurty życia politycznego pod zaborami w końcu XIX w.	25
19.	II. Analiza i interpretacja historyczna. Zdający analizuje wydarzenia, zjawiska i procesy historyczne w kontekście epok i dostrzega zależności pomiędzy różnymi dziedzinami życia społecznego; rozpoznaje rodzaje źródeł; ocenia przydatność źródła do wyjaśnienia problemu historycznego; dostrzega wielość perspektyw badawczych oraz wielorakie interpretacje historii i ich przyczyny. III. Tworzenie narracji historycznej. Zdający tworzy narrację historyczną w ujęciu [...] problemowym; dostrzega problem i buduje argumentację, uwzględniając różne aspekty procesu historycznego; [...] integruje pozyskane informacje z różnych źródeł wiedzy.	IV. Wiek XIX 6. Europa i świat w XIX w. Zdający: 4) analizuje polityczne, gospodarcze i społeczne [...] następstwa podbojów kolonialnych państw europejskich w Azji i Afryce.	42
20.	II. Analiza i interpretacja historyczna. Zdający analizuje wydarzenia, zjawiska i procesy historyczne w kontekście epok i dostrzega zależności pomiędzy różnymi dziedzinami życia społecznego; rozpoznaje rodzaje źródeł; ocenia przydatność źródła do wyjaśnienia problemu historycznego; dostrzega wielość perspektyw badawczych oraz wielorakie interpretacje historii i ich przyczyny. III. Tworzenie narracji historycznej. Zdający tworzy narrację historyczną w ujęciu [...] problemowym; dostrzega problem i buduje argumentację, uwzględniając różne aspekty procesu historycznego [...].	V. Wiek XX. 4. Odbudowa niepodległości i życie polityczne II Rzeczypospolitej. Zdający: 1) opisuje proces kształtowania się terytorium II Rzeczypospolitej, w tym powstanie wielkopolskie i powstania śląskie oraz plebiscyty [...].	35
21.	I. Chronologia historyczna. Zdający porządkuje i synchronizuje	V. Wiek XX. 4. Odbudowa niepodległości i życie	23

	wydarzenia z [...] dziejów ojczystych [...]. II. Analiza i interpretacja historyczna. Zdający analizuje wydarzenia, zjawiska i procesy historyczne w kontekście epok i dostrzega zależności pomiędzy różnymi dziedzinami życia społecznego [...].	polityczne II Rzeczypospolitej. Zdający: 4) wyjaśnia przyczyny kryzysu demokracji parlamentarnej w II Rzeczypospolitej; charakteryzuje przyczyny i konsekwencje przewrotu majowego.	
22.	I. Chronologia historyczna. Zdający porządkuje i synchronizuje wydarzenia z historii powszechnej [...]; dostrzega zmienność i dynamikę wydarzeń w dziejach [...]. II. Analiza i interpretacja historyczna. Zdający analizuje wydarzenia, zjawiska i procesy historyczne w kontekście epok i dostrzega zależności pomiędzy różnymi dziedzinami życia społecznego [...].	V. Wiek XX. 2. Kryzys demokracji i systemy totalitarne. Zdający: 2) [...] charakteryzuje aktywność międzynarodową Włoch i Niemiec w latach trzydziestych XX w.; 5) ocenia politykę świata zachodniego wobec totalitaryzmu nazistowskiego i komunizmu; wyjaśnia genezę II wojny światowej.	31
23.	I. Chronologia historyczna. Zdający porządkuje i synchronizuje wydarzenia z historii powszechnej [...]; dostrzega zmienność i dynamikę wydarzeń w dziejach [...]. II. Analiza i interpretacja historyczna. Zdający analizuje wydarzenia, zjawiska i procesy historyczne w kontekście epok [...]. III. Tworzenie narracji historycznej. Zdający tworzy narrację historyczną [...]; dostrzega problem i buduje argumentację, uwzględniając różne aspekty procesu historycznego [...].	V. Wiek XX. 6. Europa i świat podczas II wojny światowej. Zdający: 1) opisuje główne etapy II wojny światowej i wskazuje przełomowe wydarzenia dla jej przebiegu.	30
24.	II. Analiza i interpretacja historyczna. Zdający analizuje wydarzenia, zjawiska i procesy historyczne w kontekście epok [...]. III. Tworzenie narracji historycznej. Zdający tworzy narrację historyczną w ujęciu przekrojowym lub problemowym; dostrzega problem i buduje argumentację, uwzględniając różne aspekty procesu historycznego; dokonuje selekcji i hierarchizacji oraz integruje pozyskane informacje z różnych źródeł wiedzy.	V. Wiek XX. 9. Europa i świat w okresie rywalizacji ZSRR i Stanów Zjednoczonych. Zdający: 3) wyjaśnia genezę zimnej wojny i rozpoznaje jej przejawy w stosunkach pomiędzy ZSRR a Stanami Zjednoczonymi.	41
25.1.	I. Chronologia historyczna. Zdający porządkuje i synchronizuje wydarzenia z historii powszechnej oraz dziejów ojczystych; dostrzega zmienność i dynamikę wydarzeń w dziejach, a także ciągłość procesów historycznych. II. Analiza i interpretacja historyczna. Zdający analizuje wydarzenia, zjawiska i procesy historyczne w kontekście epok [...]; rozpoznaje rodzaje źródeł; ocenia przydatność	V. Wiek XX. 9. Europa i świat w okresie rywalizacji ZSRR i Stanów Zjednoczonych. Zdający: 8) charakteryzuje przyczyny i skutki przełomowych konfliktów zimnej wojny: wojny koreańskiej, kryzysu kubańskiego, wojny w Wietnamie i wojny w Afganistanie; 12. Europa Środkowo-Wschodnia po II wojnie światowej. Zdający:	40

	źródła do wyjaśnienia problemu historycznego.	6) synchronizuje najważniejsze wydarzenia z dziejów świata, Europy Zachodniej i Środkowo-Wschodniej oraz Polski.	
25.2.	II. Analiza i interpretacja historyczna. Zdający analizuje wydarzenia, zjawiska i procesy historyczne w kontekście epok [...]; rozpoznaje rodzaje źródeł; ocenia przydatność źródła do wyjaśnienia problemu historycznego. III. Tworzenie narracji historycznej. Zdający tworzy narrację historyczną w ujęciu [...] problemowym; dostrzega problem i buduje argumentację [...].	V. Wiek XX. 9. Europa Środkowo-Wschodnia po II wojnie światowej. Zdający: 1) charakteryzuje proces uzależniania państw Europy Środkowo-Wschodniej od ZSRR, z uwzględnieniem sowytyzacji i stalinizacji. 14. Polska w latach 1948–1956. Zdający: 2) charakteryzuje system polityczny [...] Polski w okresie stalinowskim [...].	56
26.	I. Chronologia historyczna. Zdający porządkuje i synchronizuje wydarzenia z historii powszechnej oraz dziejów ojczystych; dostrzega zmienność i dynamikę wydarzeń w dziejach, a także ciągłość procesów historycznych. II. Analiza i interpretacja historyczna. Zdający analizuje wydarzenia, zjawiska i procesy historyczne w kontekście epok [...]; rozpoznaje rodzaje źródeł; ocenia przydatność źródła do wyjaśnienia problemu historycznego.	V. Wiek XX. 15. Polska w latach 1956–1980. Zdający: 2) wyjaśnia przyczyny kryzysów społeczno-politycznych: 1968 r., 1970 r., 1976 r. i 1980 r.	53
27. Temat I	I. Chronologia historyczna. Zdający porządkuje i synchronizuje wydarzenia z historii powszechnej [...] dostrzega zmienność i dynamikę wydarzeń w dziejach, a także ciągłość procesów historycznych. II. Analiza i interpretacja historyczna. Zdający analizuje wydarzenia, zjawiska i procesy historyczne w kontekście epok i dostrzega zależności pomiędzy różnymi dziedzinami życia społecznego; rozpoznaje rodzaje źródeł; ocenia przydatność źródła do wyjaśnienia problemu historycznego; dostrzega wielość perspektyw badawczych oraz wielorakie interpretacje historii i ich przyczyny. III. Tworzenie narracji historycznej. Zdający tworzy narrację historyczną w ujęciu przekrojowym lub problemowym; dostrzega problem i buduje argumentację, uwzględniając różne aspekty procesu historycznego; dokonuje selekcji i hierarchizacji oraz integruje pozyskane informacje z różnych źródeł wiedzy.	I. Starożytność. 3. Ekspansja w świecie [...] rzymskim. Zdający: 3) charakteryzuje ekspansję rzymską i wyjaśnia ideę imperium rzymskiego. 4. Społeczeństwo, życie polityczne i kultura starożytnego Rzymu. Zdający: 1) charakteryzuje przemiany ustrojowe i społeczne w Rzymie republikańskim i w cesarstwie rzymskim; 5) rozpoznaje dokonania kulturowe Rzymian w dziedzinie prawa, literatury, nauki, architektury i techniki.	26

27. Temat II	<p>I. Chronologia historyczna. Zdający porządkuje i synchronizuje wydarzenia z historii powszechnej oraz dziejów ojczystych; dostrzega zmienność i dynamikę wydarzeń w dziejach, a także ciągłość procesów historycznych.</p> <p>III. Tworzenie narracji historycznej. Zdający tworzy narrację historyczną w ujęciu przekrojowym lub problemowym; dostrzega problem i buduje argumentację, uwzględniając różne aspekty procesu historycznego; dokonuje selekcji i hierarchizacji oraz integruje pozyskane informacje z różnych źródeł wiedzy.</p>	<p>II. Średniowiecze.</p> <p>5. Polska w okresie rozbicia dzielnicowego. Zdający: 4) charakteryzuje proces przezwyciężenia rozbicia politycznego ziem polskich, ze wskazaniem na rolę władców i Kościoła; 7. Polska w XIV–XV w. Zdający: 5) ocenia panowanie Piastów w dziejach Polski [...]. 8. Kultura średniowiecza. Zdający: 2) ocenia znaczenie włączenia ziem polskich do cywilizacyjnego kręgu świata zachodniego (łacińskiego).</p> <p><i>III etap edukacyjny</i></p> <p>12. Kultura materialna i duchowa łańskiejskiej Europy. Zdający: 1) wyjaśnia kulturotwórczą rolę Kościoła w dziedzinie nauki, architektury, sztuki i życia codziennego średniowiecznego społeczeństwa; 13. Polska pierwszych Piastów. Zdający: 3) wyjaśnia okoliczności przyjęcia chrztu przez Piastów oraz następstwa kulturowe, społeczne i polityczne chrystianizacji Polski; 4) ocenia dokonania pierwszych Piastów w dziedzinie polityki [...] i kultury.</p>	
27. Temat III	<p>I. Chronologia historyczna. Zdający porządkuje i synchronizuje wydarzenia z historii powszechnej oraz dziejów ojczystych; dostrzega zmienność i dynamikę wydarzeń w dziejach, a także ciągłość procesów historycznych.</p> <p>II. Analiza i interpretacja historyczna. Zdający analizuje wydarzenia, zjawiska i procesy historyczne w kontekście epok i dostrzega zależności pomiędzy różnymi dziedzinami życia społecznego; rozpoznaje rodzaje źródeł; ocenia przydatność źródła do wyjaśnienia problemu historycznego; dostrzega wielość perspektyw badawczych oraz wielorakie interpretacje historii i ich przyczyny.</p> <p>III. Tworzenie narracji historycznej. Zdający tworzy narrację historyczną w ujęciu przekrojowym lub problemowym; dostrzega problem i buduje argumentację, uwzględniając różne aspekty procesu historycznego; dokonuje selekcji i hierarchizacji oraz integruje pozyskane informacje</p>	<p>III. Dzieje nowożytne</p> <p>1. Odkrycia geograficzne i europejski kolonializm doby nowożytnej. Zdający: 3) ocenia wpływ odkryć geograficznych i ekspansji kolonialnej na życie gospodarcze i kulturowe Europy.</p> <p>2. Europa w XVI–XVII w. Zdający: 8) analizuje przemiany kapitalistyczne w życiu gospodarczym Europy Zachodniej XVI–XVII w.;</p> <p>9) opisuje przemiany w kulturze europejskiej w XVII w.</p> <p>3. Rzeczpospolita w okresie renesansu i demokracji szlacheckiej. Zdający: 2) ocenia polską specyfikę w zakresie [...] struktury społecznej i modelu życia gospodarczego na tle europejskim oraz synchronizuje najważniejsze wydarzenia z dziejów Polski w XVI w. z wydarzeniami europejskimi; 3) opisuje zmiany terytorialne państwa polsko-litewskiego [...] w XVI w.</p> <p>4. Rzeczpospolita Obojga Narodów w XVII w. Ustrój, społeczeństwo i kultura.</p>	

	z różnych źródeł wiedzy.	Zdający: 1) opisuje zmiany terytorium Rzeczypospolitej w XVII w.; 4) wyjaśnia przyczyny [...] załamania gospodarczego Rzeczypospolitej w XVII w., 5) ocenia polską specyfikę w zakresie [...] struktury społecznej i modelu życia gospodarczego na tle europejskim oraz synchronizuje najważniejsze wydarzenia z dziejów Polski w XVII w. z wydarzeniami europejskimi.	
27. Temat IV	I. Chronologia historyczna. Zdający porządkuje i synchronizuje wydarzenia z historii powszechnej oraz dziejów ojczystych; dostrzega zmienność i dynamikę wydarzeń w dziejach, a także ciągłość procesów historycznych. III. Tworzenie narracji historycznej. Zdający tworzy narrację historyczną w ujęciu przekrojowym lub problemowym; dostrzega problem i buduje argumentację, uwzględniając różne aspekty procesu historycznego; dokonuje selekcji i hierarchizacji oraz integruje pozyskane informacje z różnych źródeł wiedzy.	<i>III etap edukacyjny</i> 39. Sprawa polska w I wojnie światowej. Zdający: 1) charakteryzuje stosunek państw zaborczych do sprawy polskiej [...]; 2) ocenia wysiłek zbrojny Polaków; 3) wyjaśnia międzynarodowe uwarunkowania sprawy polskiej.	
27. Temat V	I. Chronologia historyczna. Zdający porządkuje i synchronizuje wydarzenia z historii powszechnej oraz dziejów ojczystych; dostrzega zmienność i dynamikę wydarzeń w dziejach, a także ciągłość procesów historycznych. III. Tworzenie narracji historycznej. Zdający tworzy narrację historyczną w ujęciu przekrojowym lub problemowym; dostrzega problem i buduje argumentację, uwzględniając różne aspekty procesu historycznego; dokonuje selekcji i hierarchizacji oraz integruje pozyskane informacje z różnych źródeł wiedzy.	V. Wiek XX 15. Polska w latach 1956–1980. Zdający: 1) charakteryzuje i porównuje etapy: 1956–1970 i 1970–1980; 2) wyjaśnia przyczyny kryzysów społeczno-politycznych: [...] 1976 r. i 1980 r.; 3) charakteryzuje działalność opozycji w PRL-u; 4) charakteryzuje relacje państwo-Kościół i ocenia rolę Kościoła w życiu społecznym; 5) charakteryzuje kulturę i życie codzienne w Polsce Ludowej. 16. Polska w latach 1980–1989. Zdający: 1) wyjaśnia ideę Solidarności i jej wpływ na przemiany społeczno-polityczne w Polsce. 18. Przemiany cywilizacyjne w drugiej połowie XX w. Zdający: 1) charakteryzuje społeczno-gospodarcze i techniczne skutki rewolucji naukowo-technicznej, rozpoznając osiągnięcia nauki i techniki drugiej połowy XX w.; 2) rozpoznaje charakterystyczne cechy kultury masowej i elitarnej oraz przemiany obyczajowe drugiej połowy XX w.	



Wykres 2. Poziom wykonania zadań w obszarach wymagań ogólnych

Komentarz

W maju 2016 roku egzamin maturalny z historii w nowej formule zdawali nie tylko absolwenci liceów ogólnokształcących, ale po raz pierwszy także absolwenci techników. Egzamin sprawdzał stopień opanowania wiedzy i umiejętności określonych w podstawie programowej kształcenia ogólnego dla tego przedmiotu. Zadania w tegorocznym arkuszu reprezentowały różnorodne wymagania ogólne i szczegółowe podstawy programowej głównie dla IV etapu edukacyjnego w zakresie rozszerzonym i podstawowym, ale również odnosiły się do wymagań przypisanych do etapu III (gimnazjum). Wyposażenie zadań w różnorodne materiały źródłowe miało na celu sprawdzenie umiejętności złożonych, przede wszystkim umiejętności analizy i interpretacji źródeł (narracyjnych, ikonograficznych, kartograficznych), a także umiejętności samodzielnego tworzenia narracji historycznej.

Analiza jakościowa zadań

Z analizy poziomu łatwości zadań maturalnych wynika, że na 27 zadań tylko dwa okazały się dla zdających bardzo trudne – 10.1. (poziom wykonania – 9%) oraz 17. (poziom wykonania – 16%).

Zadanie 10.1. sprawdzało znajomość faktografii i terminologii historycznej z zakresu historii Rzeczypospolitej Obojga Narodów w XVII wieku. Wyposażeniem źródłowym zadania był fragment biografii króla Jana Kazimierza Wazy autorstwa Zbigniewa Wójcika, badacza tej epoki. Źródło zawierało trzy kluczowe informacje (rok: 1666, miejsce bitwy: Mątwy, imię króla: Jan Kazimierz), które powinny być dla zdających wystarczającą wskazówką dla udzielenia właściwej odpowiedzi. Polecenie do tego zadania miało postać następującą: *Podaj stosowaną w historiografii nazwę wydarzenia, do którego odnosi się źródło.* Zdający najczęściej nie udzielali żadnej odpowiedzi lub odpowiadali błędnie (np. *bunt Zebrzydowskiego, potop szwedzki, rokosz sandomierski*) – świadczy to o słabej znajomości faktografii z dziejów wewnętrznych Rzeczypospolitej oraz braku umiejętności analizy źródła historycznego. Rokosz Lubomirskiego jest bowiem wydarzeniem, które w znaczący sposób zaważyło na losach Rzeczypospolitej Obojga Narodów.

Przykład 1.

Zadanie 10.1. (0–1)

Podaj stosowaną w historiografii nazwę wydarzenia, do którego odnosi się źródło.

~~bunt Żeligowskiego~~ ~~Rokosz Sandomierski~~
bunt Żelazowski

Przykład 2.

Zadanie 10.1. (0–1)

Podaj stosowaną w historiografii nazwę wydarzenia, do którego odnosi się źródło.

~~Potop szwedzki~~ Potop Szwedzki:

Przykład 3.

Zadanie 10.1. (0–1)

Podaj stosowaną w historiografii nazwę wydarzenia, do którego odnosi się źródło.

Rokosz Sandomierski

Bardzo trudne w tegorocznym arkuszu maturalnym okazało się także zadanie 17. (poziom wykonania – 19 %). W poleceniu oczekiwano od maturzystów wykonania dwóch czynności: po pierwsze dokonania rozstrzygnięcia, które z dwóch źródeł ikonograficznych (moneta, pieczęć) przedstawia godło ustanowione podczas powstania styczniowego; po drugie – należało wyjaśnić jego symbolikę. Za poprawne wykonanie tych dwóch poleceń zdający otrzymywali jeden punkt. Z analizy odpowiedzi udzielonych przez abiturientów wynika, że z pierwszym elementem odpowiedzi, czyli rozstrzygnięciem, radzono sobie stosunkowo dobrze. Problemem dla zdających okazało się natomiast wyjaśnienie symboliki pieczęci Rządu Narodowego z okresu powstania styczniowego. Poniżej przykłady takich odpowiedzi.

Przykład 4.

Wyjaśnienie:

W czasie powstania styczniowego to ułojnie Rząd Narodowy stworzył się kierując powstaniem. Ponadto widnieją hasła chętnie używane dla walki narodowo-wyzwoleniczej. W godle natomiast pojawiają się elementy religijne. Obrazują chęć katolicyzmu i mechi w języku polskim.

Przykład 5.

Wyjaśnienie:

Na ~~pieczęci~~ znajduje się napis „Rząd Narodowy”, który został stworzony ~~podczas~~ ~~podczas~~ ~~podczas~~ powstania, z lewej strony znajduje się orzeł bez korony, po prawej stronie symbol jazdy polskiej, a na dole symbol świętego, który miał dodać otuchy.

Przykład 6.

Wyjaśnienie:

Na awersie monety przedstawione jest godło z orłów w centralnym miejscu. Natomiast napis na pieczęci nawiązuje do walki o niepodległość mającej miejsce w czasie powstania styczniowego.

Największym problemem dla zdających była interpretacja symboliki godła z okresu powstania styczniowego, a zwłaszcza trzeciego jego pola, na którym umieszczono Michała Archanioła, patrona Rusi (Ukrainy). Poniżej przykłady takich odpowiedzi.

Przykład 7.

Wyjaśnienie:

Hasło: „Równość, wolność i niepodległość” było jednym z głównych hasel głoszonych przez Komitet Wyzwoleńczy. Powstańcy mieli wspominać je na pieczęci. Przed ~~zawieszeniem~~ Narodowy. Dodatkowo trójkolorys herbu świadczy o zaborcach, przeciwko którym wystąpili powstańcy. Powstanie styczniowe miało miejsce we wszystkich zaborach.

Przykład 8.

Wyjaśnienie:

Pieczęć zawiera hasło: „Równość, wolność, niepodległość”, które były hasłami powstania styczniowego. Herb zawiera orła z krzyżem symbolizującego spełnienie się wycieknię wstędy, rękę jako wolę i orła z mieczem i tarczą pokazującego siłę oraz słusność walki o wolność.

Przykład 9.

Wyjaśnienie:

Najbardziej drugim można zobaczyć orła polskiego i program litewski, a także tarczę z mieczem i tarczą. To symbolizuje Polskę w okresie powstania styczniowego. Na pierwszym i drugim widzimy godło polskie po ustaniu wojny. Kołostwo Polskiego w 1815 r.

Odpowiednio przeprowadzona analiza źródła 2. oraz wykorzystanie posiadanej wiedzy może poprowadzić zdających do zbudowania argumentacji, która pozwoliłaby wyjaśnić symbolikę pieczęci Rządu Narodowego. Warto jednocześnie nadmienić, że z symboliką i historią godła narodowego zdający powinni zetknąć się na wcześniejszych etapach kształcenia. W wymaganiach szczegółowych III etapu kształcenia punkt 34.2 bezpośrednio odwołuje się do przebiegu i charakteru powstań narodowych w XIX wieku. Na dalszym etapie kształcenia treści te powinny zostać powtórzone i rozszerzone. Poniżej przykłady poprawnych odpowiedzi.

Przykład 10.

Wyjaśnienie:

Godłem ustanowionym polski powstań styczniowych była pieczęć Rządu Narodowego. Godło przedstawiało polski orzeł na tarczy, w której: Orzeł Polski, Pogańscy i tenkij oraz Ruch polski, które zostały pod kierunkiem. Miał on oznaczać jednoczenie i wolność, precyzję, odwagę, odwagę, odwagę i niepodległość (Napis).

Przykład 11.

Wyjaśnienie:

W pieczęci Rządu Narodowego przedstawiono orzeł, który ma być symbolem trójcy narodów: Polaków, Litwinów i Polaków. Za pomocą symboliki Orzeł Polski, jako symbol Polaków, Polaków, symbol Litwinów, a także orzeł, który ma być symbolem Polaków. Natomiast orzeł, który odwołuje się do trójcy narodów, co ma być symbolem Litwinów.

Przykład 12.

Wyjaśnienie:

Na pieczęci znajduje się napis "Rząd Narodowy", który miał zostać organem władzy polskiej po odzyskaniu niepodległości. Napis "Napis" w pieczęci odwołuje się do hasła "Napis" Francuzów. A na herbie, który odwołuje się do symboliki: polski, ukraiński i ukraiński, które zamieszkały teren byłej Polski. Unia polsko-ukraińska była to krótkie powstanie pod kierunkiem Polaków, a podczas walk w Ukrainie zaczęła kształtować się tożsamość narodu. Wynikiem jej było odwołanie się do hasła "Napis" Polaków.

Zadanie 18. (0-2) nawiązuje do hasła "Napis" Polaków.

Jednym z trudniejszych zadań dla zdających egzamin maturalny z historii w maju 2016 roku okazało się zadanie 23. (poziom wykonania zadania – 30%), które wymagało opanowania umiejętności interpretacji źródła ikonograficznego. Materiałem ikonograficznym do zadania był plakat z 1942 roku autorstwa trzyosobowej grupy radzieckich grafików, tzw. kukryniksów. Treść plakatu pod tytułem „Uderzenie gromu” nawiązuje do wspólnej walki USA, Wielkiej Brytanii i ZSRR przeciwko III Rzeszy i Włochom. Na pierwszym planie, pod burzowymi chmurami, ukazani zostali Hitler i Mussolini kryjący się pod zniszczonym parasolem przed uderzeniem „gromu”, który symbolizują flagi trzech państw koalicji antyniemieckiej ułożone w kształt błyskawicy. W tle widoczny jest zniszczony sprzęt wojenny z symbolami III Rzeszy.

Prawidłowe rozwiązanie zadania wymagało od zdającego: analizy informacji zawartych w źródle oraz odwołania się do tych zmian w sytuacji politycznej w latach 1939–1944, które wyjaśniałyby zestawienie flag symbolizujących trzy państwa koalicji antyhitlerowskiej po jednej stronie i postaci Hitlera oraz Mussoliniego po drugiej; wskazania (poprzez wybór daty), kiedy najwcześniej mógł powstać plakat, a następnie uzasadnienia wyboru daty poprzez interpretację znaczenia elementów graficznych plakatu z odwołaniem do wydarzeń historycznych. Za prawidłowe wykonanie polecenia zawartego w zadaniu zdający otrzymywali jeden punkt. Pierwsza część zadania wymagająca wskazania, kiedy najwcześniej mógł powstać plakat, miała formę zadania zamkniętego WW, druga część wymagająca uzasadnienia miała formę otwartą.

Z analizy udzielonych przez zdających odpowiedzi wynika, że pierwsza część polecenia, czyli rozstrzygnięcie i wskazanie daty, okazała się dla zdających łatwiejsza od drugiej części wymagającej wyjaśnienia wyboru danej daty. W wielu uzasadnieniach brakowało odwołania do treści plakatu lub w przypadku opisywania elementów graficznych jakiegokolwiek odwołania do wydarzeń historycznych. Odpowiedzi zdających często świadczyły o bardzo powierzchownej lub błędnej interpretacji symbolicznego znaczenia elementów graficznych plakatu. Poniżej przykłady takich odpowiedzi.

Przykład 13.

Przeanalizuj rysunek i zaznacz poprawne dokończenie zdania. Uzasadnij swój wybór, odwołując się do własnej wiedzy.

Karykatura mogła powstać najwcześniej w roku

- A. 1939.
- B. 1940.
- C. 1942.
- D. 1944.

Uzasadnienie:

...Mógł to być... tutaj... o konferencji... w Poczdamie, na której... wtedy... Stawia... Zgodzonymi... Rządzi...
 i... Wielkiej Brytanii podpisały... pakt... te trzy państwa... przeciwko Niemcom.....

Zdający prawidłowo wskazał datę, ale w uzasadnieniu błędnie odwołał się do konferencji w Poczdamie, wydarzenia z przełomu lipca i sierpnia 1945 roku.

Przykład 14.

Przeanalizuj rysunek i zaznacz poprawne dokończenie zdania. Uzasadnij swój wybór, odwołując się do własnej wiedzy.

Karykatura mogła powstać najwcześniej w roku

- A. 1939.
- B. 1940.
- C. 1942.
- D. 1944.

Uzasadnienie:

USA włączyły się do wojny dopiero w 1942 roku. Niemcy rozstrzelali Heide Brytonie w 1940 roku a ZSRR w 1941 roku. Wtedy w 1942 r. mogli wspólnie zmalować III Rzeszę.

USA, Anglia i ZSRR

Zdający wskazał prawidłowo rok, jednak popełnił błąd merytoryczny w uzasadnieniu, pisząc, że USA włączyły się do wojny dopiero w roku 1942.

Oto bardzo podobna odpowiedź, w której pierwsza część zadania została wykonana prawidłowo, natomiast w uzasadnieniu została podana błędna data bitwy pod Stalingradem.

Przykład 15.

Przeanalizuj rysunek i zaznacz poprawne dokończenie zdania. Uzasadnij swój wybór, odwołując się do własnej wiedzy.

Karykatura mogła powstać najwcześniej w roku

- A. 1939.
- B. 1940.
- C. 1942.
- D. 1944.

Uzasadnienie:

Karykatura nie mogła powstać przed rokiem 1942, ponieważ osłabienie Niemiec nastąpiło po bitwie pod Stalingradem 1941 oraz po bitwie o Anglię co miało symbolizować zniszczone niemieckie samoloty.

Poniżej przedstawione zostały dwa przykłady poprawnych odpowiedzi, w których została wskazana właściwa data, natomiast prawidłowe uzasadnienia reprezentują różny stopień uszczegółowienia. W pierwszym przykładzie uzasadnienie jest lakoniczne, ale prawidłowe, zdający odwołał się tylko do jednego faktu z 1941 roku – przystąpienia USA do wojny, który uzasadnia wybór roku 1942. Kolejne uzasadnienie jest pełne, z odwołaniem do trzech faktów uzasadniających współdziałanie trzech państw symbolizujących „grom” uderzający w Hitlera i Mussoliniego.

Przykład 16.

Przeanalizuj rysunek i zaznacz poprawne dokończenie zdania. Uzasadnij swój wybór, odwołując się do własnej wiedzy.

Karykatura mogła powstać najwcześniej w roku

- A. 1939.
 B. 1940.
 C. 1942.
 D. 1944.

Uzasadnienie:

USA przystąpiło do wojny światowej w ~~1941~~ 1941 roku ~~po ataku japońskim na Pearl Harbor~~ a na karykaturze widnieje flaga USA

Przykład 17.

Przeanalizuj rysunek i zaznacz poprawne dokończenie zdania. Uzasadnij swój wybór, odwołując się do własnej wiedzy.

Karykatura mogła powstać najwcześniej w roku

- A. 1939.
 B. 1940.
 C. 1942.
 D. 1944.

Uzasadnienie:

Z podanych lat rok 1942 był pierwszym w którym przeliczono III Przeny walczący: Amerykanie (po ataku Japończyków na Pearl Harbor w grudniu 1941) i Sowieci (po ataku III Przeny na ZSRR w wrześniu 1941) i Brytyjanie (od 1939).

Problem „pod lupą” – zadanie rozszerzonej wypowiedzi

W dalszym ciągu jednym z najtrudniejszych zadań arkusza maturalnego z historii jest zadanie rozszerzonej wypowiedzi. Chociaż na uwagę zasługuje fakt, że wynik w tym roku jest nieco niższy (poziom wykonania – 26%) niż w ubiegłym roku (poziom wykonania – 30%). W tegorocznym egzaminie zdający mieli do wyboru, podobnie jak w ubiegłym roku, pięć tematów. Były one zróżnicowane zarówno pod względem epok historycznych jak i obszarów historii (historia polityczna, społeczno-gospodarcza i historia kultury). Dwa z nich – pierwszy i trzeci – wyposażono w różnorodny materiał źródłowy, który należało wykorzystać w tworzeniu narracji:

1. *Od państwa-miasta do uniwersalnego imperium. Przedstaw etapy ekspansji starożytnego Rzymu i oceń jej skutki. W pracy wykorzystaj materiały źródłowe (s. 25–26).*
(poziom wykonania – 29 %)
2. *Scharakteryzuj polityczne i kulturowe konsekwencje włączenia Polski Piastów do wspólnoty państw chrześcijańskich (X–XIV w.).*
(poziom wykonania – 27%)
3. *Gdańsk jako polski i międzynarodowy ośrodek gospodarczy. Scharakteryzuj rolę Gdańska w gospodarce Królestwa Polskiego i Rzeczypospolitej Obojga Narodów w okresie od 2. poł. XV w. do końca XVII w. W pracy wykorzystaj materiały źródłowe (s. 27–29).*
(poziom wykonania – 19%)
4. *„Nikt na całym świecie Polski nie chce” – tak oceniał sytuację Polski w 1914 r. polski historyk i polityk Michał Sokolnicki. Wykaż, jak zmieniła się polityka mocarstw wobec sprawy polskiej w czasie I wojny światowej.*
(poziom wykonania – 10%)
5. *Scharakteryzuj przemiany gospodarcze i społeczne w Polsce w latach 1971–1980.*
(poziom wykonania – 30%)

W wyborach zdających dominowały dwa pierwsze tematy. W związku z tym, iż wypracowania z wyposażeniem źródłowym były szczegółowo analizowane w ubiegłorocznym sprawozdaniu, poniżej zostaną przedstawione uwagi dotyczące tematu bez wyposażenia źródłowego, a który cieszył się najwyższym wskaźnikiem wybieralności wśród zdających, czyli tematowi 2.

Szczególne znaczenie wypracowania polega na tym, że można za nie uzyskać najwięcej punktów spośród wszystkich zadań w arkuszu maturalnym. W związku z tym ma ono ogromny wpływ na końcowy wynik egzaminu. Sprawia trudność zdającym, ponieważ wymaga od nich wypełnienia wszystkich trzech wymagań ogólnych podstawy programowej (*I chronologia historyczna, II analiza źródeł historycznych, III narracja historyczna*) oraz określonych wymagań szczegółowych, w zależności od tematu. Wymaga również posiadania określonego zasobu wiedzy historycznej, ale również umiejętności formułowania spójnej i przemyślanej wypowiedzi argumentacyjnej. Aby rozwiązać te problemy i przełamać opisane bariery, czyli napisać dobre wypracowanie, należy spełnić przynajmniej kilka warunków. Na przykładzie tematu drugiego zostanie przedstawionych kilka wyznaczników dobrego wypracowania z historii. Nie jest to oczywiście lista zamknięta, ale wydają się one bardzo istotne, ich spełnienie powinno przynieść sukces na egzaminie maturalnym.

Po pierwsze, maturzysta powinien poprawnie **określić ramy chronologiczne i terytorialne** dla swoich rozważań. Zwykle zdający określali je we wstępie do pracy, w najlepszych realizacjach wyjaśniali i uzasadniali jednocześnie swój wybór. Oprócz tego stawiali jeszcze tezę, którą starali się udowodnić w rozwinięciu pracy. Poniżej zamieszczono przykład poprawnie napisanego wstępu.

Przykład 1.

Polska Piastów od czasów swojego legendarnego założyciela, królowego i orła Piasta była państwem pogańskim, w którym główną rolę odegrał kult Szwiatowide, także Peruna, czyli bogów słowiańskich. Dopiero w roku 966 kiedy to pierwszy, historyczny Piast - Mieszko - ochrzcił się za namową ~~orła~~ żony Dobrawy orła w celu dopełnienia porozumienia zawartego z Czechami, uczynił Państwo Polskie państwem chrześcijańskim. Od tego momentu, Polska dotychczas do wspólnoty chrześcijańskiej. ~~tem~~ ^{zatem} tematem mojej pracy będą skutki wspomnianego już chrztu, które zostaną rozpatrzone pod względem kryteriów politycznych jak również kulturowych na przestrzeni wieków. Zakres historyczny obejmuje czas od X do XIV wieku z naciskiem w pracy wystąpią skutki związane bezpośrednio z wydarzeniem jak i te odlegalsze.

Po drugie, ważnym elementem pracy jest **dobór i selekcja materiału rzeczowego**, który musi odpowiadać ramom chronologicznym określonym w poleceniu oraz wyjaśnionym we wstępie. Temat w zasadzie określał czas i przestrzeń, w związku z tym zdający powinni je uszczegółowić, wyznaczając cezury czasowe i dokładniej określając terytorium. Niewątpliwym atutem każdego wypracowania jest wyznaczenie cezur wewnętrznych, nadają one pracy większą dynamikę i pokazują, że maturzysta rozumie złożoność procesów historycznych. W analizowanym temacie takimi cezurami mogą być na przykład: początek kryzysu państwa pierwszych Piastów, początek rozbitcia dzielnicowego w Polsce lub odbudowa Królestwa Polskiego przez Władysława Łokietka.

Duże znaczenie dla prawidłowego wykonania tego elementu mają przygotowania do egzaminu, w trakcie których nauczyciel kształtuje u uczniów umiejętność selekcjonowania i hierarchizowania faktów. W omawianym temacie największym problemem okazało się dla zdających przedstawienie długofalowych skutków przyjęcia chrztu przez państwo polskie. Na przykład odwołanie się do wydarzeń politycznych i kulturalnych z XIII i XIV wieku. Poniżej zamieszczono przykład poprawnie przeprowadzonej selekcji materiału rzeczowego z zakresu skutków kulturowych chrystianizacji Polski.

Przykład 2.

Przystąpienie Polski do ~~państwa~~ wspólnoty państw chrześcijańskich oznaczało jej wstąpienie do tradycji europejskiej - czyli łacińskiej - kręgu kulturowego. Oznaczało to, że przyjęła ona nie tylko wartości religijne, ale także kulturowe i administracyjne od swoich zachodnich, chrześcijańskich sąsiadów. Środkową Europę, zachodnią cechującą bowiem universalizmem, u którego podstaw leżały przede wszystkim same ideały, wartości oraz wspólna kultura. Boga universalizmu stanowiła łacina - język uczonych, który w średniowieczu identyfikowano z osobami duchownymi. Przyjęcie chrztu przez chrześcijaństwo oznaczało nie tylko udział w kulturze polskiej oraz budowę i rozwój świeckiej adm.

niskiej. W 968r. w Pancerii powstało pierwsze biskupstwo, na czele którego stał biskup Jaden. W roku 1000, z inicjatywą syna Ottona I, Bolesława Chrobrego, utworzono trzy kolejne biskupstwa - w Kołobrzegu, Krahowie i Włocławku. Budowa świątyń i odbudowa Kościoła w Polsce wiązały się ściśle z osobami duchownymi, którzy wnosili wkład z nauką. Duchowni posiadali umiejętność pisania, często w języku łacińskim. To właśnie dzięki nim powstały pierwsze zapisy o historii Polski - zarówno twórcy, na czele Bolesława Krzywoustego Gall Anonim, jak i późniejszy polski kronikarz Wincenty Kadłubek byli duchownymi. Dzięki dziełu przytoczenia Polski do wspólnoty chrześcijańskiej rozwinęła się historiografia oraz inne dziedziny kultury.

Napiętn duchownych wiązały się również z budową świątyń, wnoszących według charakterystycznych w całej zachodniej Europie norwajskich stylów architektonicznych. Od XII w. na terenach polskich rozwinęła się romanika, natomiast od XIII w. gotyk. Dzięki z tych stylów przeniknęła także do architektury szwedzkiej, przez co budowano także gotyckie rotunde oraz kościoły. Rozwój innych poglądów architektonicznych wiązały się także z oszczędnością, dzięki którym były one rozpowszechniane.

Przytoczenie Polski do prądu chrześcijańskiego spowodowało, że napisali tam archonicy. Zoludowano archonicy

benedyktynów i cystersów, a w późniejszych wiekach także franciszkańców i dominikańców (od połowy XIII wieku).
Kolon cystersów rozpowszechnił styl gotycki, ale także posuwał ku wolności bardziej wydatnych meł od poprzedzenia - rozpowszechnił trójpolobę. Działalność zakonów ukształtowała się zotem także z osuleb. Przy parafiach, katedrach ay kioztorach powstawały szkoły, chęć wiodym wśród rozmaitszych grup społecństwa, a także na dworach moniistych, szernio się osuleb. Przejawie chęć umożliwio, w doblitej perspektywie, na powstanie pierwszego uniwersyteku na ziemiach Polski, czyli Akademii Krakowskiej, założonej przez osulebego Pięta - Konimera Wielkiego (1333-1370) w 1364.

Poniżej zamieszczono przykład błędnie przeprowadzonej selekcji materiału rzeczowego. Zdający odwołuje się do wydarzeń z XIII i XIV wieku, które mają luźny związek z tematem wypracowania. Część faktów można było logicznie powiązać z tematem poprzez zaakcentowanie roli dostojników kościelnych w procesie jednoczenia ziem polskich w XIII i XIV wieku – zdający jednak tego nie dostrzegą, niczego nie wyjaśnia i dodatkowo popełnia błąd merytoryczny.

Przykład 3.

W 1138 roku zmarł Bolesław Krzywousty jego zgon rozparzył rozbiło dzielnicowe (na mocy jego testamentu podzielił Polskę pomiędzy trzech synów - Władysław Wygnaniec, Bolesław Kędzierzawy oraz Mieszko III Stary). Zapoczątkowało to trwały rozpad państwa, który z czasem postępował i się pogłębiał.

Państwo polskie nawiązało także stosunki z Czechami. Odbyło się to za sprawą koronacji Wacława II w 1205 roku przez Jakuba Świątkę Unia personalna (łączyła dwa kraje osobą króla) trwała tylko rok gdyż w 1208 roku zmarł Wacław II.

~~W~~ ^{Pomimo} w latach 1333-1370 ostatni z dynastii Piastów Kazimierz Wielki prowadził intensywną politykę zagraniczną, jęz i wewnętrzna. Wprowadził nowe formy praw (np. prawo składu zobowiązujące kupców do wystawiania towaru na określony czas). Ponadto ufundował on w 1364 ~~oni~~ Akademię krakowską, wspierając w ten sposób rozwój szkolnictwa. Utworzenie uczelni wyższej nawiązywała do napływ elity intelektualnej oraz kształtowało nowe, wystraicone grupy ludzi.

Kolejnym przełomowym momentem było wstąpienie na tron Władysława Jagiełły. W 1385 zawarła unia polsko-litewską,

która przyniosła osobę, władzę Litwę i Polskę.
 skutkiem tego wydarzenia było powstanie
 ogromnego zasięgiem terytorialnym Królestwa
 Dobrego Narodów. Zetknięcie się kultury
 polskiej wraz z poglądką litewską przyczyniło
 się do przenikania i różnorodności
 kulturowej i państwa. Nizalo się to także
 z licznymi konfliktami między szlachtą
 polską a bogami litewskimi.
 Władysław Jagiełło wprynci także na
 rozwój ~~szkolnictwa~~ szkolnictwa. Po ~~jego~~ śmierci
 jego żony Jadwigi, która została po
 sobie wdową, przyczyni się do
 reaktywacji Akademii Krakowskiej.
~~part nowa, nazwa, Uniwersytet~~

Po trzecie, bardzo poważnym problemem dla uczniów jest **dostrzeżenie złożoności procesów historycznych**. Znalezienie związków między różnymi dziedzinami życia, polityką, religią, kulturą. Spełnienie powyższego warunku – dostrzeganie złożoności procesów historycznych – dawało możliwość wejścia na czwarty, najwyższy poziom wymagań opisanych w modelu odpowiedzi i schemacie punktowania, jeżeli zdający spełnił wymogi wszystkich niższych poziomów. Oto przykłady realizacji opisanego kryterium.

Przykład 4.

..... w związku z losowo, pozycja papieża w
 Europie i myślowym w 1075 roku przez Grzegorzem VII
 dokumentem Dictatus papae, który zawierał zbiór przepisów
 praw papieża i jego wyjątkowe nad obok monarchii/
 rozpoczął się taki rozwój mór o inwestyjurę. Europa

podzielita nie na dwa doby - tych popienajacych
 papieza Gregorza VII i tych popienajacych Henryka II
 w wyniku sporu o inwestyturę i po konflikcie na He
 obywatel władzy w Polsce, książę Bolesław papart w sporze
 o inwestyturę Gregorza VII. W wyniku papania, papież
 obywatel Bolesławowi objął tron w Polsce i tak też
 nie stało. Pokazuje to wpływ Kościoła na władzę i efekt
 obecności Polski w chrześcijańskim świecie kulturowym.
 X rokiem Bolesława Śmiałego i relacji z Kościołem
 xniżany jest także konflikt Bolesława Śmiałego z biskupem
 Stanisławem. Za dotyczy o dawanie biskupa Bolesław
 Śmiały stracił prawa do tronu i musiał uciekać
 z Polski.

Przykład 5.

Charakter Polski sprawił, że Polska stała się krajem
 federalnym politycznie. Poszczególne biskupstwa i książęta
 Anglii i polscy książęta wojny. Po wojnie obywatelom
 dokonującym w 1138 roku przez Bolesława Krzywoustego i
 stopniowym rozdaniami nie poszczególnymi książęt, przetrwała
 do zjednoczenia Polski stały się nami biskupstwa i
 niemożność prawnego funkcjonowania Kościoła w tak
 rozdzielonym kraju. Książęta nie urosły w nich do majetku
 ziemie Kościoła i starania dwukrotnie o zjednoczenie ziem
 polskich, znacznie przyspieszyły proces zjednoczenia.

Po czwarte, bardzo istotna jest umiejętność **pokazania związków przyczynowo-skutkowych**, które pozwalają w pełni zrozumieć procesy historyczne, a co za tym idzie napisać dojrzałą, przemyślaną, logiczną i spójną pracę historyczną. W modelu odpowiedzi i schemacie punktowania wypracowania podjęcie próby wyjaśnienia przyczyn i następstw wydarzeń pozwalało na otrzymanie punktów z drugiego poziomu punktowania. Maturzyści powinni zaprezentować swoją wiedzę jako ciąg powiązanych ze sobą faktów i zdarzeń, które na siebie wzajemnie wpływają. Ilustracją tego kryterium w tegorocznym egzaminie może być uwzględnienie wpływu chrztu Polski na jej pozycję międzynarodową. Z rozumowaniem przyczynowo-skutkowym związane jest wyciąganie wniosków i formułowanie własnej oceny danego problemu. Jakość tej oceny nie polega na jej np. radykalizmie, ale przede wszystkim na wadze i sile argumentów, musi mieć poparcie w ustaleniach historiografii. Zdający nie ma obowiązku zajmowania jednoznacznego stanowiska w najbardziej gorących sporach i dyskusjach, które historycy toczą od wielu lat. Poniżej przedstawiono kilka przykładów realizacji opisanego kryterium.

Przykład 6.

..... Utworzenie niezależnej prowincji kościelnej datoby.....
 na... na niezależnie... polskiego kościoła, a o tym także
 części polskiej administracji od... arcybiskupstwa w Magdeburgu,
 które starosta... dojeżdżać państwo... piastów... rządu... stręga... wpływów,
 Przejście... chrześcijaństwa... przez... Mieszka... ~~...~~ oraz jego... ślub... z...
 Dobrawą, królową... cesarza... szmach... dojeżdżać... z... Czechami,
 który... był... sojusznikiem... przeciwko... Wiekłom, który... stanowił
 spore... zagrożenie... dla... państwa... Piastów.

Przykład 7.

..... Przejście... do... przez... chrześcijaństwa... sprowadzają... to...
 że... wojny... prowadzone... przez... Polskę... z... prądkami... pogańskimi...
 zostały... usankcjonowane... przez... religię... ,... dyskusję... o...
 misji... chrześcijańskich... Wszelkie... formy... pogańskie...
 z... pogańskimi... mogły... korzystać... się... jednak... nie...
 wśród... doświadczeń... przykładem... jest... i... polityka...
 w... którą... wprowadził... Polska... po... zawarciu... przymierza...
 z... pogańską... Olgą... w... 1325r. z... i... tej...
 się... dopiero... kolejnym... wiekiem... i... przymierza... nowi...
 (XIII...)

- Konwent Włoch, odwołując stosunki z Cesarstwem, Stolicą Apostolską i innymi państwami chrześcijańskimi.
 Chrośc przyjął się także do podniesienia prestiżu Korony Królestwa Polskiego po unii personalnej z Litwą z 1385., przyjmującąj służyć podlegi, z Jędrzeja w 1386r. Małżewem zwracając uwagę powołując się na chrześcijańskie dążenia. Polska podniosła w tym czasie znaczenie jako państwo, chęci ludzemu upadł ofiarą bezbron polski w Europie.

Przykład 8.

Ograniczona rola odległych księstw jako wielki posiadacz ziemski z racji tego, że piastowie nadawali ziemie biskupom i arcybiskupom co powodowało wzrost ich roli w życiu politycznym i kulturalnym ale także gospodarczym. Jedną z konsekwencji wzrostu roli księstwa ~~był~~ był powstanie sprządnictwa kolonistów głównie z Niemiec do dóbr ~~kolonistów~~ ~~kolonistów~~ z racji tego, że w Polsce brzo było zbyt mało wolnych ziem aby skutecznie przeprowadzić ~~kolonizację~~ kolonizację nowych ziem. Wzrost liczby niemieckich kolonistów spowodował, że w ~~państwie~~ państwie powołała się niechęć do przybywców i zaczęła się kształtować powoli koncepcja zachowania ziem państwowych, które wkrótce podzieliła państwa piastów na mocy testamentu Bolesława Krzywoustego z 1138r.

Wnioski i rekomendacje

1. Należy doskonalić umiejętność tworzenia narracji historycznej. Maturzyści mają trudności z napisaniem spójnej i logicznej pracy na podany temat. W dalszym ciągu znaczna grupa zdających nie radzi sobie z właściwym doбором i selekcją informacji. Brak im umiejętności w zakresie uogólniania i podsumowywania rozważań. Tylko nieliczni maturzyści stawiają pytania badawcze i odnoszą się do historiografii, prezentują własne oceny i oceny zawodowych historyków.
2. Popelniane przez abiturientów błędy wskazują na braki w opanowaniu elementarnej faktografii, która jest podstawą umiejętności historycznych. Prawidłowa interpretacja źródeł historycznych, wyjaśnianie zjawisk i procesów, wnioskowanie, rozstrzyganie, a także dokonywanie ocen i tworzenie dłuższej wypowiedzi nie jest możliwe bez opanowania wiadomości przedmiotowych.
3. W procesie edukacji historycznej należy więcej uwagi poświęcić rozwijaniu umiejętności interpretacji źródeł ikonograficznych w oparciu o utrwaloną wiedzę merytoryczną.
4. Zdający mają duże problemy z zadaniami wymagającymi złożonej odpowiedzi typu „rozstrzygnij i uzasadnij” lub „rozstrzygnij i wyjaśnij”. O ile rozstrzygnięcie okazuje się dla nich łatwe, to formułowane uzasadnienia wyboru lub wyjaśnienia uwidaczniają niski poziom opanowania tych umiejętności. Świadczyć to może o niezrozumieniu procesów historycznych i trudnościami z osadzaniem wydarzeń w szerszym kontekście.
5. Ciągłe aktualnym problemem pozostają niskie kompetencje językowe maturzystów – nieporadność w tym zakresie ilustrują nie tylko liczne błędy językowe i stylistyczne, ale przede wszystkim niestaranność i brak precyzji/niejednoznaczność w formułowanych przez nich wypowiedziach.