



OKRĘGOWA KOMISJA EGZAMINACYJNA
W POZNANIU

WYNIKI
EGZAMINU MATURALNEGO
Z WIEDZY
O SPOŁECZEŃSTWIE
RAPORT

WOJEWÓDZTWA
LUBUSKIE*WIELKOPOLSKIE*ZACHODNIOPOMORSKIE

2015

SPIS TREŚCI

I. Opis zestawu egzaminacyjnego (arkusza)	4
II. Charakterystyka populacji zdających	5
III. Interpretacja osiągnięć zdających	6
IV. Wnioski	24

Wiedza o społeczeństwie

Egzamin maturalny z wiedzy o społeczeństwie został przeprowadzony 8 maja 2015 roku. Dla absolwentów techników został on przeprowadzony po raz ostatni na podstawie standardów wymagań egzaminacyjnych („stara formuła”), a dla absolwentów liceów ogólnokształcących po raz pierwszy zgodnie z wymaganiami ogólnymi i szczegółowymi określonymi w podstawie programowej („nowa formuła”). Zdający maturę z WOS w starej formule przystępowali do egzaminu na poziomie podstawowym albo rozszerzonym, natomiast absolwenci przystępujący do egzaminu – wyłącznie na poziomie rozszerzonym. Czas trwania egzaminu w starej formule wynosił odpowiednio: 120 minut na poziomie podstawowym i 180 minut na poziomie rozszerzonym, natomiast na rozwiązanie zadań w arkuszu w nowej formule zdający mieli 180 minut.

Raport obejmuje analizę ilościową i jakościową zadań zamieszczonych w arkuszu w nowej formule, bowiem wnioski wynikające z tej analizy posłużą wszystkim absolwentom, wybierającym WOS na egzaminie maturalnym w kolejnych latach. W części dotyczącej analizy merytorycznej zwrócono uwagę na mocne i słabe strony tegorocznych maturzystów, odnosząc się do rozwiązań zwłaszcza tych zadań, które okazały się łatwe lub trudne.

Omówienie wyników egzaminu z wiedzy o społeczeństwie w „starej formule” ograniczono do podanych poniżej w tabeli wyników uzyskanych przez tegorocznych absolwentów techników w Okręgu i w poszczególnych województwach.

Parametry statystyczne opisujące egzamin z wiedzy o społeczeństwie w „starej formule” dla Okręgu i poszczególnych województw

Obszar	POZIOM PODSTAWOWY			POZIOM ROZSZERZONY		
	Wybie- ralność	Liczba zdających	Średni wynik	Wybie- ralność	Liczba zdających	Średni wynik
Okręg	6,39%	992	36,54%	0,49%	76	25,37%
woj. lubuskie	5,76%	145	36,01%	0,75%	19	17,37%
woj. wielkopolskie	5,24%	490	38,32%	0,51%	48	27,54%
woj. zachodniopomorskie	9,74%	357	34,30%	0,24%	9	30,67%

I. Opis zestawu egzaminacyjnego (arkusza) w „nowej formule”

Zadania znajdujące się w arkuszu egzaminacyjnym dotyczyły zagadnień związanych ze społeczeństwem, polityką, prawem i stosunkami międzynarodowymi oraz z ekonomią. Zadania sprawdzały poziom spełnienia wymagań ogólnych (I–VI) podstawy programowej przedmiotu¹, tj.: wykorzystanie i tworzenie informacji (I), rozpoznawanie i rozwiązywanie problemów (II), współdziałanie w sprawach publicznych (III), znajomość zasad i procedur demokracji (IV), znajomość podstaw ustroju Rzeczypospolitej Polskiej (V) oraz dostrzeganie współzależności we współczesnym świecie (wym. VI dla IV etapu edukacyjnego na poziomie rozszerzonym), znajomość praw człowieka i sposobów ich ochrony (wym. VI dla IV etapu w zakresie podstawowym) i rozumienie zasad gospodarki rynkowej (wym. VI dla III etapu),

W arkuszu zamieszczono 40 zadań, za rozwiązanie których zdający mógł uzyskać 60 punktów. Wśród zadań 12 było zamkniętych (8 wyboru wielokrotnego, 3 prawda-falsz i 1 na dobieranie), a 28 otwartych (2 z luką, 25 krótkiej odpowiedzi i jedno – rozszerzonej odpowiedzi). W zadaniach wykorzystano fragmenty aktów prawnych, teksty (naukowe, popularnonaukowe, publicystyczne i literackie), ilustracje, schemat, fragment druku urzędowego (pозew), logo instytucji międzynarodowej, mapy, tabele i wykresy z danymi oraz kopię biletu z informacjami dotyczącymi podatków. W tabeli 1. przedstawiono strukturę arkusza, uwzględniającą zróżnicowanie tematyczne zadań 1.–39., ich konstrukcję oraz wymaganie szczegółowe, którego dotyczyły.

Tabela 1. Liczba punktów możliwych do uzyskania za zadania 1.–39. w arkuszu na poziomie rozszerzonym w „nowej formule”

Dział tematyczny	Wymag. ogólne podstawy programowej						Typy zadań		
	I	II	III	IV	V	VI	zamknięte	otwarte	
Spółeczeństwo	12	2	1	-	-	-	4	11	15
Polityka	6	-	-	5	4	-	4	11	15
Prawo	1	1	-	3	4	-	2	7	9
Stos. międzynarodowe	3	-	-	-	-	5	1	7	8
Ekonomia	1	-	-	-	-	-	1	-	1
	23	3	1	8	8	5	12	36	48

W zadaniu rozszerzonej odpowiedzi (nr 40), punktowanego w skali 0–12, maturzysta wybierał jeden z trzech zaproponowanych tematów wypracowania. Pierwszy z nich (z dziedziny polityki) wymagał scharakteryzowania relacji między organami ustawodawczymi a wykonawczymi w Polsce, wraz z odwołaniem do rozwiązań prawnych stosowanych w różnych systemach politycznych. Wybierający temat 2. (dotyczący stosunków międzynarodowych) mieli za zadanie – odnosząc się do oceny autora zaprezentowanej w tekście – scharakteryzować ład światowy w ostatnim półwieczu. Natomiast osoby, które

¹ Rozporządzenie Ministra Edukacji Narodowej z dnia 23 grudnia 2008 r. w sprawie podstawy programowej wychowania przedszkolnego oraz kształcenia ogólnego w poszczególnych typach szkół (Dz. U. z 2009 r., Nr 4, poz. 17) ze zm.

podjęły realizację tematu nr 3 (o charakterze prawnym), korzystając z zamieszczonego schematu, porównywały przedstawiony na nim przebieg procesu legislacyjnego w USA z odpowiednimi procedurami w Polsce. Ocena treści wypracowań na każdy z tematów uwzględniała postulat podejścia holistycznego, z wyodrębnieniem trzech elementów szczegółowych: błędów merytorycznych, selekcji informacji oraz kompozycji i języka wypowiedzi.

II. Charakterystyka populacji zdających egzamin z WOS

Wprowadzenie obowiązku przystępowania przez maturzystów do co najmniej jednego przedmiotu dodatkowego na poziomie rozszerzonym (dotyczy tegorocznych absolwentów liceów ogólnokształcących) nie spowodowało znaczącej zmiany odsetka przystępujących do egzaminu z WOS. W ubiegłym roku przystąpiło do niego niemal 11,38% absolwentów, podczas gdy w bieżącym roku – 10,86%. Wśród tegorocznych absolwentów liceów ogólnokształcących wybieralność jest wyższa, co wynika z obowiązku przystąpienia do jednego egzaminu z przedmiotu dodatkowego. Podstawowe dane, dotyczące populacji osób przystępujących po raz pierwszy do egzaminu maturalnego z WOS, zamieszczono w tabeli 2.

Tabela 2. Wybieralność wiedzy o społeczeństwie jako przedmiotu maturalnego

Obszar	Ogółem		„nowa” formuła	
	Wybie- ralność	Liczba zdających	Wybie- ralność	Liczba zdających
Okręg	10,86%	4526	13,23%	3458
L	11,79%	751	15,24%	587
W	9,07%	2233	11,10%	1695
Z	14,43%	1542	16,76%	1176

Nadal zauważalne jest zróżnicowanie wybieralności w województwach. Wskaźnik ten – już od kilku lat – jest najniższy w Wielkopolsce, a najwyższy na Pomorzu Zachodnim, przy czym, na poziomie rozszerzonym w „starej” formule, najwyższą wybieralnością charakteryzuje się województwo lubuskie.

III. Interpretacja osiągnięć zdających egzamin w „nowej formule”

Do egzaminu maturalnego z wiedzy o społeczeństwie w formule obowiązującej od 2015 roku przystąpiło w maju 3458 maturzystów (w tym 5 finalistów i laureatów olimpiad przedmiotowych). W dalszej części analizy wszelkie dane, będą odnosić się wyłącznie do tej populacji.

Za punkt wyjścia do analizy osiągnięć osób przystępujących do egzaminu należy przyjąć podstawowe parametry statystyczne, które zaprezentowano w tabeli nr 3.

Tabela 3. Parametry statystyczne opisujące wyniki za zadania w arkuszu

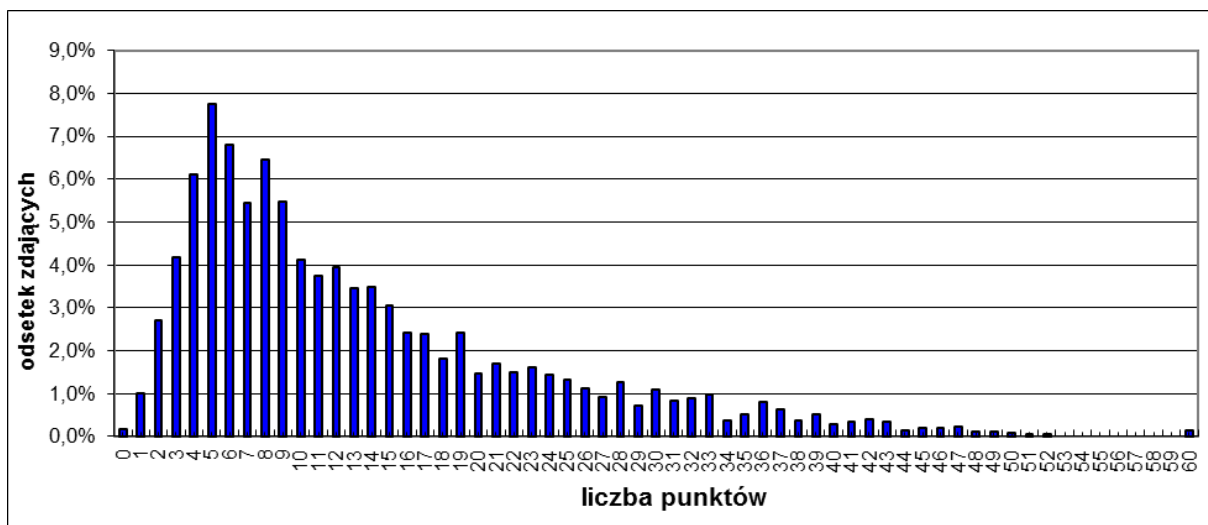
Obszar	Średni wynik punktowy	Odchylenie standardowe	Mediana (wynik środkowy)	Modalna (wynik najczęściej występujący)	Maksymalny wynik	Minimalny wynik	Średni wynik procentowy	Współczynnik łatwości
Okręg	13,67	10,28 (17%)	10	5	60	0	23	0,23
L	14,47	10,89 (18%)	11	5	51	0	24	0,24
W	13,13	9,63 (16%)	10	5	60	0	22	0,22
Z	14,05	10,82 (18%)	10	6	60	0	23	0,23

Powyższe dane wskazują, że wyniki osiągnięte przez zdających w Okręgu są najniższe od początku przeprowadzania egzaminu maturalnego, tj. od 2005 roku. W tym roku 73 zdających osiągnęło wynik powyżej 70%, czyli na poziomie zadowalającym, a dwa najwyższe wyniki (po 52 punkty – 87%) uzyskali absolwenci szkół w Pile i Szczecinie. Wynik maksymalny osiągnęło pięciu laureatów/finalistów olimpiad przedmiotowych – byli to absolwenci szkół z Kalisza, Poznania i Szczecina. Z drugiej strony 2518 osób (niemal $\frac{3}{4}$ zdających) osiągnęło wynik w przedziale 0–17 punktów, czyli poniżej 30% punktów możliwych do uzyskania.

Średnie wyniki uzyskane przez maturzystów w trzech województwach są zbliżone – różnica jest mniejsza niż 1,5 punktu, a wartość odchylenia standardowego wynosi około 1/6 sumy punktów w arkuszu. Świadczy to prawidłowym rozproszeniu wyników od wartości średniej, a więc także o poprawnej zakresie wartości dla obszaru wyników typowych. Wyników wokół średniej. Uwagę zwraca jednak fakt, że średni wynik, mediana i modalna są od siebie odległe, co w połączeniu z wartościami innych parametrów (skośność 1,29 i kurtoza 1,36) charakteryzuje rozkład bardzo odbiegający od normalnego. Oznacza to małe zróżnicowanie wyników niskich i bardzo duże – wyników wysokich.

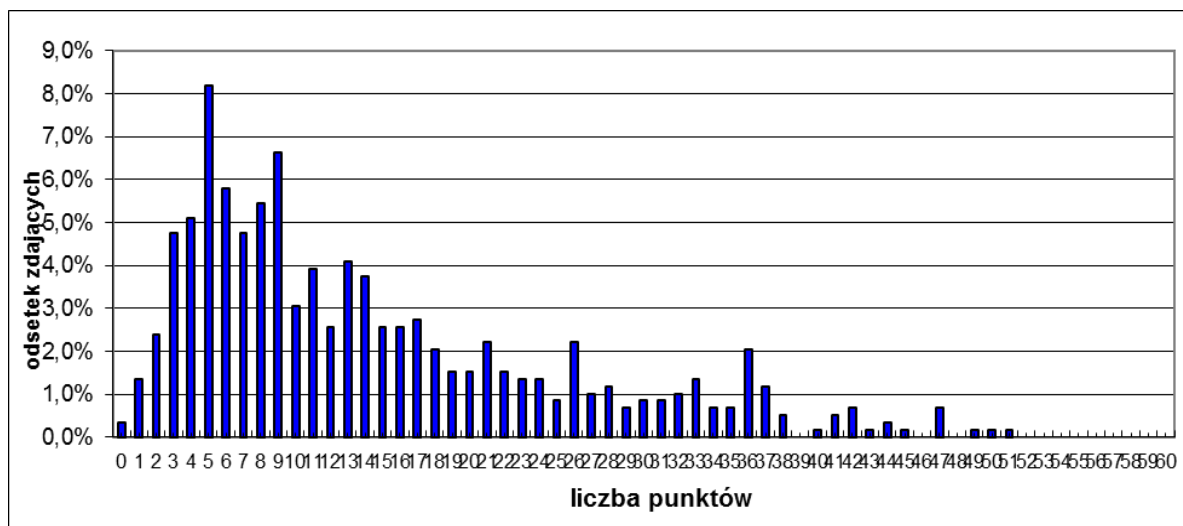
Graficznym ujęciem wyników populacji jest rozkład wyników punktowych. Umożliwia on zaobserwowanie częstości występowania danego wyniku i określenie pozycji pojedynczego wyniku na tle danej populacji. Na wykresie 1a. przedstawiono rozkład wyników w Okręgu.

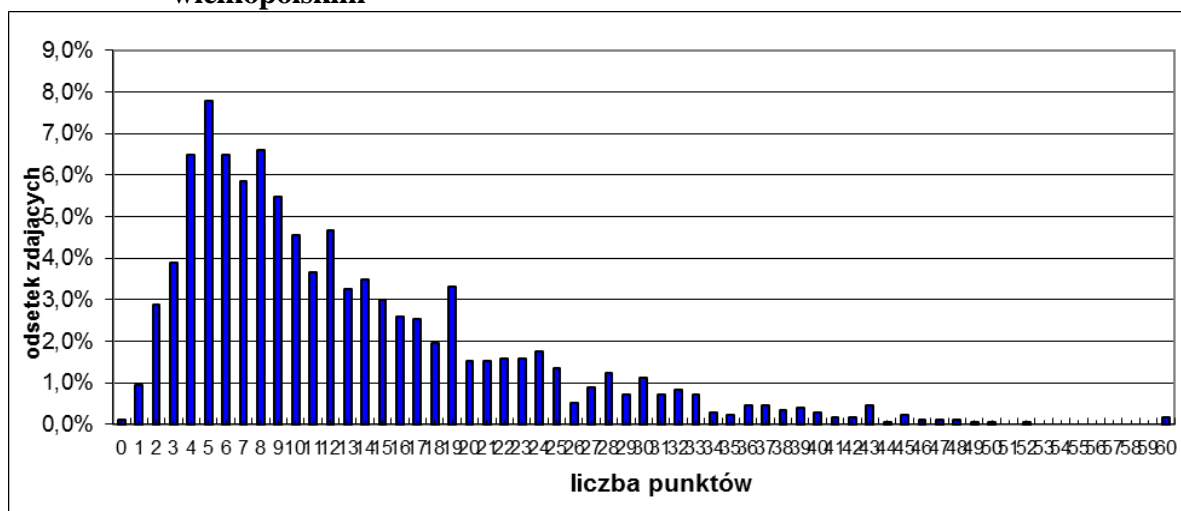
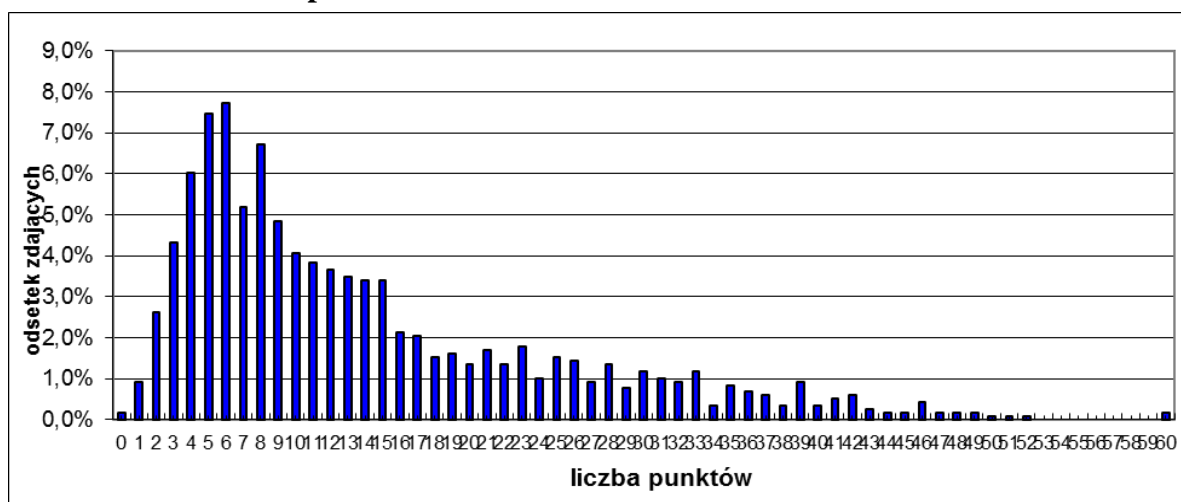
Wykres 1a. Rozkład wyników punktowych uzyskanych przez zdających w Okręgu



Rozkłady wyników dla mniejszych populacji, mogą znacznie różnić się od powyższego. Jest to efektem – na ogół – wyraźniejszego zróżnicowania wyników w poszczególnych szkołach czy powiatach.. Na wykresach 1b., 1c. i 1d. przedstawiono rozkłady wyników w poszczególnych województwach Okręgu.

Wykres 1b. Rozkład wyników punktowych uzyskanych przez zdających w województwie lubuskim



Wykres 1c. Rozkład wyników punktowych uzyskanych przez zdających w województwie wielkopolskim**Wykres 1d. Rozkład wyników punktowych uzyskanych przez zdających w województwie zachodniopomorskim**

Omawiając tegoroczne wyniki należy podkreślić występowanie znaczących różnic między wynikami średnimi w poszczególnych powiatach. W tym roku najwyższe średnie wyniki (powyżej 30%) osiągnęli zdający z powiatów międzyrzeckiego i wrzesińskiego, natomiast powiaty o najniższych wynikach (poniżej 15%) to chodzieski, czarnkowsko-trzcianecki, drawski, kaliski, koszaliński, myśliborski i rawicki. Wyniki w 6 największych (pow. 100 tys. mieszkańców) miastach Okręgu, w większości nieznacznie różnią się od średniej w danym województwie. Wyjątkiem są wyniki osiągnięte przez zdających w Koszalinie (38,28%), podczas gdy w pozostałych mieszczą się one w przedziale 24,67-27,67%, przy czym najniższy z tego przedziału wyników zanotowano w Poznaniu.

W bieżącym roku do egzaminu z WOS przystąpili maturzyści ze wszystkich powiatów, lecz np. w powiecie koszalińskim egzamin w nowej formule z tego przedmiotu zdawał jeden maturzysta, a w powiatach: kaliskim, leszczyńskim i śremskim – trzech. W Lubuskim najniższą wybieralność odnotowano w powiatach: gorzowskim, świebodzińskim

i wschowskim (po 9%), a najwyższą – w powiatach: sulęcińskim i żarskim (po 25%). W Wielkopolsce rozpiętość tego parametru jest wyraźniejsza – od 1,5% (powiat śremski) do 20% (powiat złotowski), a w województwie zachodniopomorskim największa – od 4% (powiat myśliborski) do 43% (powiat choszczeński). W niektórych powiatach nastąpił kilkukrotny wzrost odsetka osób przystępujących do egzaminu na poziomie rozszerzonym, co miało istotny wpływ na osiągnięte wyniki.

W sześciu największych (powyżej 100 tys. mieszkańców) miastach Okręgu wybieralność również wzrosła, choć w mniejszym stopniu. W Gorzowie Wielkopolskim wybieralność wyniosła 12%, a więc była niższa niż średnia w województwie (15%) czy w Zielonej Górze (16%). W Poznaniu egzamin z WOS w „nowej” formule zdawało 8% maturzystów, a w Kaliszu 12%, co w odniesieniu do średniej w województwie (11%) i niektórych powiatów ziemskich, należy uznać za wartości niskie. Wybieralność w Koszalinie i Szczecinie wyniosła odpowiednio 16% i 17%, a więc wielkość tego parametru była bardzo zbliżona dla średniej w województwie (17%).

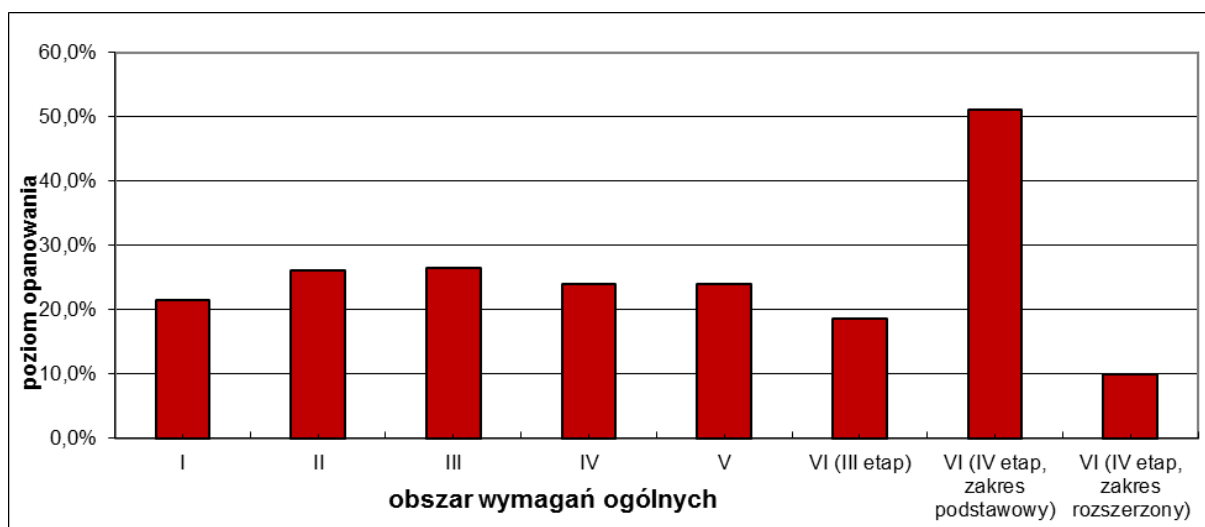
Wyniki w największych miastach należą do najwyższych w poszczególnych województwach, a najbardziej korzystnie po tym względem przedstawia się sytuacja w Koszalinie. Tegoroczny egzamin dobitnie potwierdził obserwację z lat poprzednich o postępującym rozwarstwieniu populacji przystępujących do egzaminu z WOS – wysoka wybieralność i wysoki średni wynik z poziomu rozszerzonego występują niemal wyłącznie w dużych miastach. Jest to w znacznej mierze spowodowane niewątpliwie bogatszą ofertą szkół w tych miastach w zakresie kształcenia na poziomie rozszerzonym. Spośród powiatów ziemskich jedynie kilka (nowosolski, nowotomyski, pleszewski) można wskazać jako te, które przy znaczącym odsetku maturzystów, przystępujących do tego egzaminu, mogą poszczycić się wysoką średnią wyników. Na stronie internetowej www.oke.poznan.pl zostały zamieszczone średnie wyniki powiatów i szkół z poszczególnych przedmiotów.

Wyniki egzaminu pozwalają na uzyskanie poglądu na temat wiedzy i umiejętności maturzystów. Analiza powinna jednak dotyczyć stopnia, w jakim zdający WOS spełnili określone wymagania zapisane w podstawie programowej. Skalą, która obrazuje problemy zdających z poszczególnymi czynnościami, umiejętnościami czy obszarami wiadomości jest współczynnik łatwości. Zadania w arkuszu – poza dwoma – sprawdzały umiejętności w więcej niż jednym obszarze wymagań ogólnych (a niektóre nawet w czterech), konieczne jest odpowiednie ich zaklasyfikowanie. W tym celu do każdego zadania wybrano jedno wymaganie ogólne – to, którego poziom opanowania był w nim sprawdzany, jako główna intencja zadania. W tabeli nr 4 podano te informacje.

Tabela 4. Klasyfikacja zadań w arkuszu, z uwzględnieniem wymagań ogólnych podstawy programowej dla poszczególnych etapów edukacyjnych i zakresu kształcenia

Wymaganie ogólne (etap edukacyjny i zakres kształcenia)		Numery zadań	Suma punktów
I.	wykorzystanie i tworzenie informacji	2, 3, 9, 11, 12, 18, 19, 36, 38, 40	22
II.	rozpoznawanie i rozwiązywanie problemów	1, 4, 5, 6, 13	6
III.	współdziałanie w sprawach publicznych	8, 31	4
IV.	znajomość zasad i procedur demokracji	14, 15, 16, 21, 22, 23, 24	8
V.	znajomość podstaw ustroju Rzeczypospolitej Polskiej	7, 17, 20, 25, 26, 27, 28, 30	10
VI.	(III etap) rozumienie zasad gospodarki rynkowej	10, 33	2
	(IV etap, zakres podstawowy) znajomość praw człowieka i sposobów ich ochrony	29, 32	2
	(IV etap, zakres rozszerzony) dostrzeganie współzależności we współczesnym świecie	34, 35, 37, 39	6

Powyższa klasyfikacja ma charakter uproszczony i nie w pełni odzwierciedla złożoność zadań. Konstrukcja arkusza egzaminacyjnego z wiedzy o społeczeństwie w „nowej formule”, polegająca na wyposażeniu każdego zadania w materiał źródłowy powoduje bowiem, że każde zadanie sprawdza umiejętność w I obszarze wymagań ogólnych. Z drugiej strony, w każdym zadaniu sprawdzającym poziom opanowania umiejętności ujętych w I wymaganiu ogólnym, maturzysta musi wykazać się wiedzą i umiejętnościami przypisanymi do pozostałych wymagań. Na wykresie 2. przedstawiono poziom osiągnięć absolwentów z uwzględnieniem wymagań ogólnych podstawy programowej.

Wykres 2. Poziom osiągnięć absolwentów w obszarach wymagań ogólnych podstawy programowej (dane dla Okręgu)

W obszarach I–V wymagań ogólnych poziomy osiągnąć absolwentów są bardzo zbliżone, zarówno względem siebie, jak i do średniego wyniku egzaminu w Okręgu (23%). Różnica ta jest znacząca w VI obszarze, gdyż na III etapie edukacyjnym dotyczy on zagadnień ekonomicznych, na IV etapie w zakresie podstawowym – problematyki praw człowieka, a na IV etapie w zakresie rozszerzonym – stosunków międzynarodowych. Na najwyższym poziomie maturzyści opanowali umiejętności z VI obszaru wymagań dla IV etapu edukacyjnego w zakresie podstawowym. W arkuszu tego obszaru dotyczyły dwa zadania, nr 29 i 32.

W pierwszym z nich zdający, odnosząc się do tekstu, mieli rozstrzygnąć, czy w państwie prawa można przedłużyć wymiar kary pozbawienia wolności szczególnie niebezpiecznym przestępcom. W swoich odpowiedziach zdający często odwoływali się do zasady niedziałania prawa wstecz – „lex non retro agit” i wskazywali, że takie przedłużenie kary jest niedopuszczalne. Niepoprawne odpowiedzi wynikały z odwołania się maturzystów do wiedzy o ustawie uchwalonej w Polsce, która – w pewnych okolicznościach – umożliwia dalszą izolację skazanego po odbyciu przez niego kary. Nie jest to jednak przedłużenie wymiaru kary pozbawienia wolności, którego dotyczyło pytanie.

W zadaniu 32. co drugi zdający, na podstawie opisu i zamieszczonego logo, podał poprawną nazwę organizacji międzynarodowej – *Amnesty International*. Rozwiązywalność tego zadania, choć na tle innych zadań w arkuszu jest wysoka, nie jest satysfakcjonująca. Informacje o tej organizacji są wielokrotnie przywoływane nie tylko na lekcjach przedmiotu, lecz w środkach masowego przekazu, np. przy okazji prowadzonej przez niej akcji Maratonu Pisaniu Listów. Dlatego zdumiewać powinny niektóre błędne rozwiązania, np. *Polska Akcja Humanitarna* czy *Caritas*. Wskazują one także na nieuwagę zdających podczas analizowania źródeł.

Na zdecydowanie najniższym poziomie zostały wykonane przez zdających zadania nr 34, 35, 37, 39, które sprawdzały stopień opanowania wymagań zapisanych w VI obszarze wymagań ogólnych podstawy programowej w zakresie rozszerzonym. Dotyczyły one stosunków międzynarodowych, a więc treści, które są z reguły umieszczane w końcowej części programów nauczania. Takie ich usytuowanie miało duży wpływ na wyniki osiągnięte przez maturzystów, czego potwierdzeniem są wyniki z poprzednich lat.

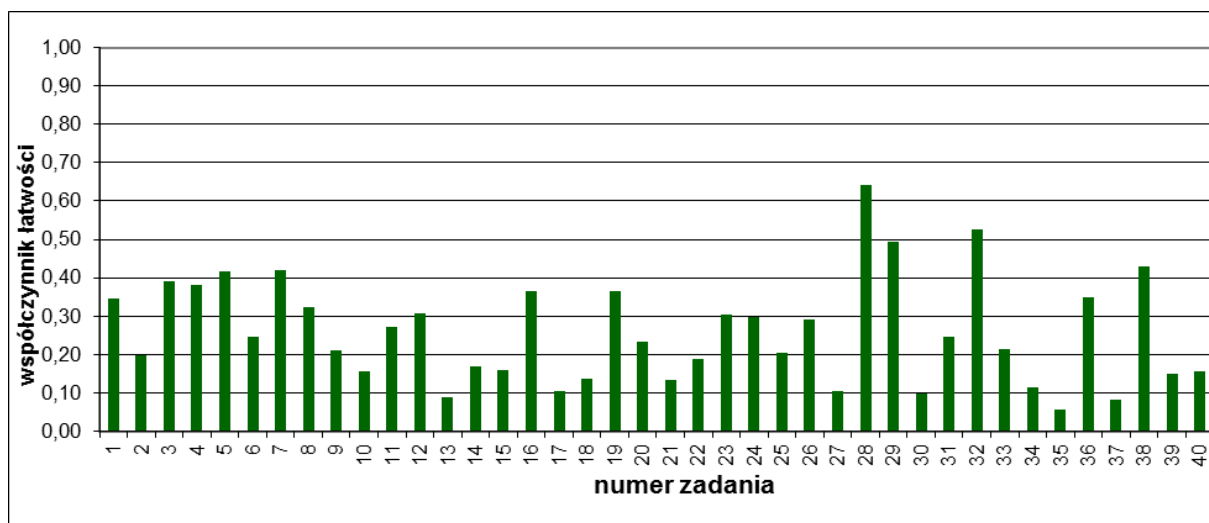
Zadanie 37. dotyczyło Unii Europejskiej i polegało na rozpoznaniu (na podstawie tekstu) – jednej z jej instytucji oraz (na podstawie ilustracji i biogramu) – polityka, który w 2014 roku kierował tą instytucją. Pomimo faktu, że w końcu ubiegłego roku w Polsce tej instytucji, tj. Radzie Europejskiej, ze względu na objęcie funkcji przewodniczącego przez Donalda Tuska, poświęcano wiele uwagi, wielu maturzystów nie potrafiło tej informacji skojarzyć i odpowiednio wykorzystać. Również podanie nazwy traktatu, który zinstytucjonalizował ten organ, okazało się zbyt trudne dla większości maturzystów. Tymczasem podana w tekście data (2009) jednoznacznie wskazywała na poprawną odpowiedź czyli Traktat z Lizbony.

Ciekawych spostrzeżeń dostarczają wyniki i analiza rozwiązań zadania nr 39. W tekście stanowiącym „wyposażenie” tego zadania znalazły się informacje o polityce Chin wobec państw afrykańskich. Natomiast polecenie wymagało od zdającego wyjaśnienia, na czym polega wieloaspektowy charakter współczesnych stosunków między państwami. Wystarczyło zatem odnieść się do odpowiednich fragmentów tekstu, aby udzielić poprawnej odpowiedzi. Tymczasem znaczny odsetek maturzystów najwyraźniej nie zrozumiał polecenia, o czym świadczą takie odpowiedzi, jak: „Chiny kupują od państw afrykańskich różne surowce – ropę, miedź, żelazo, drewno, węgiel i chrom” czy „Chiny zaopatrują się w potrzebne im zasoby, a państwa Afryki dzięki temu się bogacą”. Wieloaspektowość została w tym przypadku rozumiana jako różnorodność towarów, stanowiących podstawę wymiany handlowej. Świadczy to o braku opanowania podstawowej terminologii, a także o braku umiejętności dokonywania uogólnień.

Zróżnicowanie współczynnika łatwości – opisujące poziom opanowania wymagań szczegółowych podstawy programowej jest większe niż w latach ubiegłych i wynosi odpowiednio: dla zadań dotyczących społeczeństwa 0,27, z zakresu polityki 0,22, sprawdzających znajomość prawa 0,34, obejmujących sprawy międzynarodowe 0,17. Współczynniki łatwości dla dwóch działów tematycznych, które w arkuszu są reprezentowane przez największą liczbę zadań (*Spółczesność* oraz *Polityka*) są w kolejnych latach bardzo zbliżone. Nie oznacza to jednak, że wszystkie zadania w każdym z działów charakteryzują się jednakowym poziomem rozwiązywalności.

Dodatkowo, przy każdym zadaniu warto uwzględnić jego typ. W tym roku współczynnik łatwości zadań zamkniętych (0,32) jest wyraźnie wyższy niż zadań otwartych (0,20). Oznacza to, że znaczna liczba maturzystów opanowała przede wszystkim ogólną systematykę i podstawowe schematy, natomiast nie posiadała pogłębionej wiedzy oraz umiejętności jej prawidłowego wykorzystania. Zróżnicowanie współczynnika łatwości dla wszystkich zadań w arkuszu, zaprezentowano na wykresie 3.

Wykres 3. Współczynnik łatwości zadań w arkuszu



Żadne z zadań w tegorocznym arkuszu nie zostało wykonane na poziomie zadowalającym, tj. powyżej 70%. Najwyższy współczynnik łatwości (0,64) ma zadanie zamknięte nr 28, w którym zdający – korzystając z zamieszczonego przepisu Kodeksu karnego – miał wskazać kategorię, do której nie może zostać zaliczony czyn w nim zaprezentowany. Polecenie wymagało wskazania poprawnego zakończenia zdania, przy czym poprawne były dwie odpowiedzi. Pierwsza z nich (wykroczenie) wynikała z faktu, że regulacja zaprezentowanego czynu zabronionego pochodzi z Kodeksu karnego, a druga (zbrodnia) – ze stosowanej wykładni przepisów prawnych samego Kodeksu karnego. Pomimo że za wskazanie jednej lub drugiej (lub obu) odpowiedzi zdający uzyskiwał 1 punkt, tylko dwóch na trzech maturzystów wykonało poprawnie to zadanie.

Poziom opanowania umiejętności rozróżniania faktów od opinii (czy – według zapisów nowej podstawy programowej – informacji od komentarza) sprawdzało zadanie nr 38. Wyniki uzyskane przez maturzystów za jego rozwiązanie wskazują, że w porównaniu z innymi umiejętnościami, ta jest przez nich opanowana na nieco wyższym poziomie (43%). Spośród dziesięciu zdań maturzyści mieli wybrać te, w których są zawarte wyłącznie fakty i wpisać w wyznaczone miejsca odpowiadające im numery. Licznie popełnianym błędem przy rozwiązywaniu tego zadania było podawanie przez zdających większej liczby numerów zdań spełniających warunek określony w poleceniu niż liczba pól przeznaczonych na udzielenie odpowiedzi.

Współczynnikami łatwości powyżej 0,40 charakteryzują się jeszcze tylko zadania nr 5, 7, 29 i 32. Pierwsze z nich wymagało poprawnego odczytania treści zdjęcia muralu, który dotyczył problemów społecznych – przemocy i znieczulicy społecznej (braku reakcji na przemoc). Pomocne w rozwiązaniu tego zadania powinny być także zamieszczone na muralu hasła: „*Co słyszać u sąsiadów?*” oraz „*Usłysz, zobacz, pomóż!*”. Niektórzy zdający nie analizowali jednak rysunku jako całości, lecz udzielali odpowiedzi na podstawie wybranego elementu. Dlatego wśród odpowiedzi pojawiły się takie, jak: „*samotność*”, „*brak dzieci*”, „*bezdomność*” czy „*brak opieki nad zwierzętami*”. Nieliczni maturzyści po analizie tego źródła dochodzili do wniosku, że jednym z problemów jest „*atrofia więzów społecznych*”, gdyż postaci z sześciu „mieszkań” przedstawionych na muralu nie „kontaktują się” ze sobą.

Łatwość zadania nr 7 (0,42) w znacznej mierze jest spowodowana jego konstrukcją – zdający udzielali odpowiedzi, wybierając jedną z dwóch możliwości podanych w tekście. W zamieszczonym fragmencie ustawy *Prawo o stowarzyszeniach* wymieniono przesłankę, która powoduje, że nadzór nad ich działalnością prowadzi wojewoda (stowarzyszenie jednostek samorządu terytorialnego) i jednocześnie wskazano, że nad pozostałymi stowarzyszeniami nadzór prowadzi starosta. W tym kontekście udzielenie odpowiedzi na pytanie o nazwę organu, który prowadzi nadzór nad Stowarzyszeniem Gmin Przyjaznych Energii Odnawialnej, nie powinno przysparzać żadnych problemów. Część maturzystów, zapewne nie rozumiejąc sensu przywołanego artykułu ustawy, podawała, że jest to starosta – szef zarządu powiatu, a więc jednostki samorządu terytorialnego wyższego szczebla niż

gmina. Poprawną odpowiedzią w tym zadaniu był podanie nazwy wojewoda, gdyż stowarzyszenie, do którego odnosiło się polecenie, skupiało jednostki samorządu terytorialnego.

Dwa pozostałe zadania o rozwiązywalności powyżej 40% (nr 29 i 32) zostały omówione wcześniej, przy analizie poziomu osiągnięć maturzystów w obszarach wymagań ogólnych podstawy programowej.

Obok zadań umiarkowanie trudnych i trudnych dla zdających, w arkuszu znalazło się siedemnaście zadań bardzo trudnych, w tym pięć, których ten parametr ma wartość w przedziale 0,06–0,10 – są to zadania nr 13, 17, 27, 30 i 35.

Jednym z zadań o najniższym poziomie wykonania (9%) było zadanie 13. Maturzyści na podstawie trzech opisów musieli podać nazwy państw, do których się one odnosiły, a także wybrać numery, którymi te państwa zostały oznaczone na mapie, obejmującej Bliski i Środkowy Wschód oraz Zakaukazie. Rozwiązania w pełni poprawne były nieliczne, natomiast błędne odpowiedzi wskazywały na różnego rodzaju problemy zdających. Maturzyści nie potrafili identyfikować państw na podstawie charakterystycznych wydarzeń, ale w jeszcze większym stopniu nie posiadają ogólnej orientacji na mapie. Podawanie nazw państw afrykańskich (*Sudan, Somalia*), azjatyckich (*Sri Lanka*) czy europejskich (*Kosowo, Serbia, Mołdawia*), a także nieistniejących (*Jugosławia*), świadczy o braku umiejętności lokalizowania wydarzeń w przestrzeni i czasie.

Zagadnienie, którego dotyczyło zadanie nr 17 jest obecne w arkuszach egzaminacyjnych bardzo często, stąd niski poziom jego rozwiązywalności (10%) musi zastanawiać. Formy bezpośredniego uczestnictwa obywateli w kierowaniu sprawami publicznymi, występujące współcześnie w Polsce powinny być znane wszystkim, a w przypadku osób zdających egzamin z WOS na poziomie rozszerzonym, jest to wiedza fundamentalna. Znajomość i rozumienie procedur demokratycznych należy bowiem do najistotniejszych celów kształcenia w tym przedmiocie. Okazało się jednak, że zdecydowana większość zdających zna jedynie jedną formę – referendum; drugą, czyli inicjatywę ludową (obywatelską inicjatywę ustawodawczą) podało niewielu maturzystów. Zdecydowanie częściej jako drugą formę wymieniano np.: *plebiscyt, wybory bezpośrednie, skargę konstytucyjną, petycję, manifestację i zrzeczenia*. Każda z tych błędnych odpowiedzi jest skutkiem niepełnego lub niewłaściwego zrozumienia polecenia. Na przykład plebiscyt jest formą historyczną, nie występującą współcześnie w Rzeczypospolitej Polskiej, a wybory bezpośrednie nie oznaczają bezpośredniego kierowania sprawami publicznymi. Pozostałe wymienione przykłady są różnymi przejawami aktywności obywatelskiej, lecz żadna z nich nie jest formą kierowania sprawami publicznymi. Część zdających jako oddzielną formę traktowała recall (głosowanie w sprawie odwołania organów samorządowych pochodzących z wyborów powszechnych), a jest to w istocie referendum w tej sprawie.

Zadanie 27. sprawdzało znajomość kompetencji organów władzy sądowniczej w Polsce. Fakt, że tylko co dziesiąty maturzysta wie, kto rozstrzyga spory kompetencyjne pomiędzy

centralnymi organami państwa, kto orzeka w drugiej instancji o zgodności uchwał organów samorządu terytorialnego z ustawami czy też kto stwierdza ważność wyborów parlamentarnych i prezydenckich wskazuje na poważny problem. Pytanie dotyczyło przecież Trybunału Konstytucyjnego, Naczelnego Sądu Administracyjnego i Sądu Najwyższego, a więc organów kluczowych dla funkcjonowania porządku prawnego w Rzeczypospolitej Polskiej. Jeżeli 90% maturzystów, przystępując do egzaminu z wybranego przez siebie przedmiotu, nie potrafi rozpoznać, które kompetencje przynależą każdemu z nich, to należy zastanowić się nad poziomem opanowania innych wymagań szczegółowych podstawy programowej, dotyczących organów władzy sądowniczej niższych szczebli.

Zadanie 30., zamknięte typu prawda-falsz, również dotyczyło zagadnień prawnych, a precyzyjniej – prawa karnego. Na ogół zdający poprawnie wskazywali, że w kodeksie karnym z 1997 roku przewidziano karę dożywotniego pozbawienia wolności. Natomiast rozstrzygnięcia w odniesieniu do dwóch pozostałych informacji znacznie częściej były błędne. Mogło to wiązać się z brakiem znajomości pojęć *moratorium* i *amnestia*, które pojawiły się w tekście źródłowym do tego zadania. Maturzyści nie odczytywali poprawnie sensu niektórych sformułowań i uznawali, że skoro moratorium na wykonywanie kary śmierci wprowadzono w 1995 roku, to również w obecnie obowiązującym kodeksie karnym jest przepis, dotyczący tej instytucji. Natomiast uznawanie za prawdziwą informacji, że amnestia jest sądową procedurą darowania lub łagodzenia prawomocnie orzeczonych kar, świadczy o nieznajomości ustroju sądów i biegu spraw sądowych i to w podstawowym zakresie.

Zadanie nr 35 o najniższym współczynniku łatwości w arkuszu (0,06), charakteryzuje się także wysoką frakcją opuszczeń i w tym kontekście zostało omówione w innym miejscu niniejszego opracowania.

Współczynniki łatwości zadań w Okręgu ukazane na wykresie 3. nie pozwalają na zaobserwowanie zróżnicowania populacji. Dlatego w tabeli 5. zamieszczono ten parametr, z uwzględnieniem podziału terytorialnego populacji, statusu szkoły oraz płci.

Tabela 5. Współczynniki łatwości za zadania w arkuszu, z uwzględnieniem różnych kryteriów podziału populacji zdających

Nr zad.	Okręg	Województwa			Wielkość miejscowości ²				Status szkoły ³		Płeć	
		L	W	Z	W	M	Ś	D	P	N	K	M
1	0,35	0,36	0,34	0,35	0,35	0,32	0,34	0,37	0,35	0,30	0,33	0,37
2	0,20	0,22	0,20	0,19	0,09	0,16	0,19	0,24	0,22	0,07	0,20	0,19
3	0,39	0,41	0,39	0,39	0,17	0,32	0,37	0,48	0,44	0,10	0,40	0,37
4	0,38	0,39	0,39	0,37	0,36	0,37	0,38	0,39	0,40	0,29	0,37	0,40
5	0,42	0,44	0,39	0,44	0,24	0,40	0,37	0,49	0,43	0,32	0,40	0,45
6	0,25	0,24	0,24	0,25	0,13	0,23	0,24	0,28	0,26	0,19	0,20	0,33
7	0,42	0,41	0,41	0,44	0,32	0,41	0,39	0,46	0,44	0,29	0,40	0,46
8	0,32	0,32	0,34	0,30	0,26	0,30	0,33	0,34	0,35	0,21	0,31	0,34
9	0,21	0,24	0,19	0,23	0,05	0,20	0,21	0,23	0,23	0,08	0,22	0,19
10	0,16	0,16	0,15	0,17	0,12	0,15	0,15	0,18	0,17	0,09	0,13	0,20

² W – wieś, M – miasto do 20 tys., Ś – miasto od 20–100 tys., D – miasto powyżej 100 tys.

³ P – publiczna, N – niepubliczna.

11	0,27	0,37	0,24	0,27	0,15	0,27	0,25	0,30	0,29	0,17	0,24	0,34
12	0,31	0,32	0,31	0,30	0,23	0,27	0,29	0,36	0,32	0,22	0,23	0,44
13	0,09	0,09	0,08	0,10	0,05	0,07	0,08	0,12	0,09	0,07	0,04	0,18
14	0,17	0,18	0,15	0,19	0,04	0,08	0,17	0,24	0,19	0,05	0,17	0,17
15	0,16	0,17	0,16	0,16	0,08	0,13	0,15	0,20	0,18	0,06	0,15	0,18
16	0,37	0,37	0,39	0,33	0,28	0,32	0,33	0,44	0,39	0,23	0,35	0,39
17	0,10	0,11	0,10	0,11	0,03	0,07	0,09	0,16	0,12	0,04	0,09	0,14
18	0,14	0,13	0,13	0,15	0,03	0,09	0,12	0,20	0,15	0,04	0,14	0,13
19	0,37	0,38	0,37	0,35	0,26	0,38	0,36	0,37	0,38	0,29	0,34	0,41
20	0,23	0,25	0,22	0,25	0,21	0,25	0,23	0,23	0,24	0,22	0,19	0,31
21	0,13	0,17	0,12	0,14	0,07	0,10	0,12	0,18	0,15	0,05	0,11	0,18
22	0,19	0,22	0,18	0,18	0,06	0,14	0,17	0,25	0,21	0,08	0,15	0,25
23	0,30	0,32	0,30	0,31	0,37	0,29	0,29	0,33	0,28	0,42	0,29	0,33
24	0,30	0,29	0,30	0,30	0,15	0,26	0,28	0,36	0,32	0,16	0,23	0,43
25	0,21	0,20	0,19	0,24	0,09	0,15	0,19	0,27	0,23	0,07	0,17	0,27
26	0,29	0,30	0,28	0,31	0,24	0,25	0,29	0,33	0,30	0,23	0,26	0,35
27	0,10	0,10	0,10	0,11	0,03	0,06	0,10	0,15	0,11	0,05	0,09	0,14
28	0,64	0,66	0,63	0,65	0,59	0,65	0,63	0,66	0,65	0,60	0,65	0,63
29	0,49	0,54	0,46	0,53	0,46	0,50	0,45	0,54	0,52	0,35	0,49	0,50
30	0,10	0,09	0,10	0,09	0,11	0,08	0,10	0,10	0,10	0,09	0,09	0,10
31	0,25	0,26	0,24	0,24	0,15	0,22	0,25	0,27	0,26	0,17	0,25	0,24
32	0,53	0,56	0,51	0,53	0,26	0,50	0,53	0,57	0,58	0,21	0,53	0,52
33	0,22	0,21	0,21	0,22	0,13	0,20	0,20	0,25	0,22	0,21	0,18	0,29
34	0,12	0,13	0,10	0,13	0,04	0,09	0,11	0,16	0,13	0,03	0,10	0,15
35	0,06	0,08	0,05	0,05	0,01	0,03	0,06	0,08	0,06	0,02	0,03	0,10
36	0,35	0,40	0,32	0,36	0,13	0,33	0,32	0,40	0,39	0,13	0,34	0,36
37	0,08	0,08	0,07	0,09	0,01	0,04	0,08	0,12	0,09	0,02	0,06	0,12
38	0,43	0,46	0,42	0,42	0,15	0,38	0,42	0,51	0,48	0,15	0,43	0,44
39	0,15	0,16	0,14	0,16	0,05	0,12	0,13	0,20	0,17	0,05	0,13	0,18
40	0,16	0,17	0,14	0,17	0,05	0,13	0,13	0,20	0,18	0,04	0,13	0,20

Współczynniki łatwości, obliczone dla poszczególnych województw, różnią się najczęściej o kilka setnych, co jednak w zadaniach o niskich współczynnikach łatwości stanowi różnicę istotną. Największa z nich wystąpiła w zadaniu 11., w którym absolwenci z Lubuskiego osiągnęli wyraźnie wyższe wyniki od zdających z pozostałych województw. Wyraźna, lecz nieco mniejsza różnica wystąpiła także w zadaniach nr 5, 29, i 36. Ponieważ populacje przystępujących do egzaminu z WOS w województwach są znaczne, trudno uznać powyższe różnice za przypadkowe.

Wyraźniejsze zróżnicowanie współczynników łatwości występują, jeśli jako kryterium podziału populacji przyjmujemy wielkość miejscowości, w jakiej zlokalizowana jest szkoła. Poza zadaniami nr 9, 23 i 30, współczynniki łatwości zadań obliczone dla grupy absolwentów szkół zlokalizowanych w największych miastach, są o kilka lub kilkanaście setnych wyższe. Największe zróżnicowanie, w odniesieniu do trzech pozostałych grup (średnie miasta, małe miasta i wsie) wystąpiły w zadaniach nr 3, 5, 14 i 38. Różnice między absolwentami szkół z różnych typów miejscowości uwidaczniają się w zadaniach, które dotyczą pewnych rodzajów materiałów źródłowych. Uwagę zwraca zadanie nr 5, które wymagało od zdającego określenia, na czym polegają problemy przedstawione na materiale graficznym (muralu). Przyczyny dwukrotnie większej rozwiązywalności tego zadania przez maturzystów

w miastach powyżej 100 tys. mieszkańców (49%) niż na wsiach (24%) są niemożliwe do określenia. Nie powinien mieć bowiem np. znaczenia fakt, czy na co dzień uczniowie stykali się z tą formą przekazu.

Pozostałe dwa kryteria podziału uwzględnione w tabeli, czyli status szkoły i płeć jeszcze wyraźniej uwidoczniły wewnętrzne zróżnicowanie populacji. Rozbieżność między wynikami absolwentów szkół publicznych i niepublicznych nie powinna zaskakiwać. Uwzględniając strukturę wieku uczniów/słuchaczy szkół niepublicznych oraz specyfiki kształcenia w tego typu szkołach, takiej rozbieżności należało oczekiwać.

Zaskakujące są natomiast różnice w rozwiązywalności poszczególnych zadań przez maturzystki i maturzystów – szczególnie widoczne w zadaniach nr 12, 13, 20 i 24. Przyczyny tego zróżnicowania są trudne do określenia, lecz mogą w pewnym stopniu wynikać ze specyfiki przedmiotu.

W odniesieniu do zadań punktowanych w skali 0–1, na podstawie współczynnika łatwości można określić, jaki odsetek zdających uzyskał za ich rozwiązanie maksymalną liczbę punktów. Dla zadań wielopunktowych, poznanie tego odsetka wymaga sporządzenia rozkładu wyników. Informacja o tym, jaki odsetek populacji i w jakim stopniu poradził sobie z rozwiązaniem zadania, umożliwia wskazanie mocnych i słabych stron zdających. Najwyraźniej wskazują je te zadania, w których duża część zdających uzyskała 0 punktów, podczas gdy za poprawne rozwiązanie całego zadania można było uzyskać ich kilka lub – jak w zadaniu nr 40 – kilkanaście. Odsetek osób, które uzyskały za zadania 0 punktów oraz ich maksymalną liczbę, zamieszczono w tabeli 6.

Tabela 6. Zdający, którzy uzyskali 0 oraz maksymalną liczbę punktów za rozwiązanie zadań wielopunktowych w arkuszu

Nr zadania	2	13	24	25	27	31	34	37	40
0 punktów uzyskało	64%	88%	58%	70%	85%	42%	83%	88%	65%
Maksymalną liczbę punktów uzyskało	4%	5%	18%	11%	6%	1%	6%	4%	0,3%

Zdecydowana większość zadań wielopunktowych, wymagających poprawnego wykonania kilku czynności, jest w pełni poprawnie rozwiązywana przez niewielki odsetek maturzystów. W tym roku, tylko w dwóch zadaniach spośród 9 zadań wielopunktowych zamieszczonych w arkuszu, odsetek odpowiedzi na poziomie maksymalnej liczby punktów przekroczył 10% – są to zadania nr 24 i 25.

Tylko 1% maturzystów (36 osób) w Okręgu w pełni poprawnie rozwiązało zadanie 31., w którym należało wypełnić fragment pozwu. Wskazuje to na braki w zakresie przetwarzania informacji, gdyż tekst źródłowy nie pozostawiał wątpliwości, że sprawa ma charakter cywilny, a to z kolei determinowało sposób wypełnienia pól zamieszczonego formularza.

Uwagę zwraca niski poziom rozwiązywalności (32%) i niewielki odsetek w pełni poprawnych odpowiedzi udzielonych w zadaniu nr 2. Zamieszczony w nim schemat zawierał

uporządkowane nazwy rodzajów grup społecznych, a polecenie wymagało od zdającego podania nazw kryteriów, według których zostały one wyszczególnione. Wnioskowanie na podstawie elementów o całości, jest umiejętnością zupełnie inną (i trudniejszą) niż odtwarzanie schematów zamieszczonych w różnych opracowaniach. To odwrócenie tradycyjnego porządku sprawiło zdającym poważne problemy.

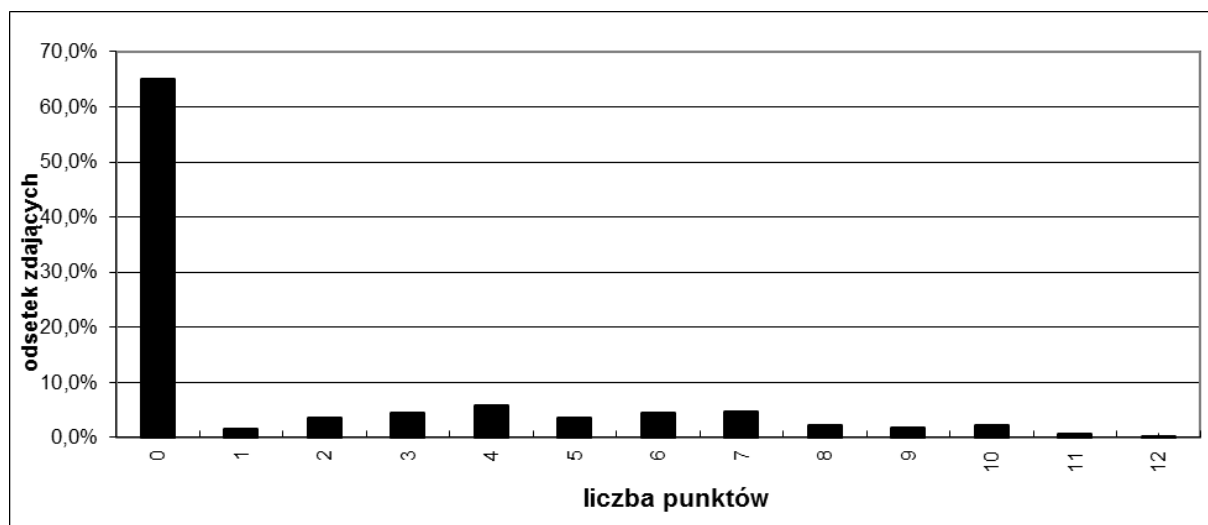
Z zamieszczonej tabeli wynika, że niewielu zdających uzyskało maksymalną liczbę punktów za zadanie 40. (wypracowanie). To zadanie ma duży wpływ na ostateczny wynik osiągnięty na egzaminie, ponieważ za jego rozwiązanie zdający może uzyskać 12 punktów. W tym roku to zadanie okazało się dla zdających bardzo trudne, gdyż jego współczynnik łatwości w Okręgu wyniósł 0,16. Jest to zastanawiające, zważywszy, że w ubiegłych latach maturzyści mieli do wyboru dwa tematy, a w „nowej” formule egzaminu mogli wybierać spośród trzech, a mianowicie:

1. Scharakteryzuj – odwołując się do typowych rozwiązań prawnych klasycznego systemu parlamentarno-gabinetowego, semiprezycjonalizmu i modelu kanclerskiego – relacje między organami ustawodawczymi a wykonawczymi w Rzeczypospolitej Polskiej.
2. Scharakteryzuj ład światowy w ostatnim półwieczu, ustosunkowując się do podkreślonej oceny autora tekstu.
3. Porównaj proces legislacyjny w Rzeczypospolitej Polskiej i w Stanach Zjednoczonych Ameryki.

Tematy były zróżnicowane, zarówno pod względem treści nauczania, do których się odwoływały, jak i pod względem oczekiwanej konstrukcji wypowiedzi (temat 1. – charakterystyka, temat 2. – opis, temat 3. – analiza porównawcza). Zdecydowanie największym zainteresowaniem cieszył się temat nr 2, znacznie mniej maturzystów zdecydowało się na napisanie pracy na temat 3., a realizacje tematu 1. stanowiły niewielki odsetek wypracowań. Na takie wybory niewątpliwym wpływ miał fakt, że do tematu 1. nie był dołączony żaden materiał źródłowy, podczas gdy temat 2. odwoływał się do krótkiego tekstu zawierającego opinię autora, a materiałem źródłowym do tematu 3. był schemat ilustrujący przebieg procesu legislacyjnego w USA.

Poziom realizacji zdecydowanej większości prac był bardzo niski, o czym świadczy zaprezentowany na wykresie 4. rozkład wyników.

Wykres 4. Rozkład wyników uzyskanych w Okręgu za zadanie rozszerzonej odpowiedzi (wypracowanie)



Maksymalną liczbę punktów za wypracowanie, poza zwolnionymi z egzaminu laureatami i finalistami olimpiad przedmiotowych, uzyskało 6 maturzystów, a kolejnych 101 prac zostało ocenionych na 10–11 punktów. Stanowi to łącznie nieco ponad 3% ogółu zdających, co oznacza, że tylko ta grupa poprawnie odczytała sens wybranego tematu oraz zaprezentowała wywód w pełni logiczny i na ogół poprawny merytorycznie. Liczebność tej grupy jest jednak niewielka, zwłaszcza gdy zestawia się ją z liczbą 2250 osób, które nie uzyskały punktów za zadanie rozszerzonej odpowiedzi (65% populacji). Przyczyn, które złożyły się na tak dużą liczbę wypracowań ocenionych na 0 punktów jest kilka; część z nich ma bezpośredni związek z danym tematem, lecz większość wskazuje na ogólne problemy maturzystów z tworzeniem informacji.

Maturzyści, którzy podjęli próbę realizacji **tematu nr 1**, na ogół uzyskali wyższe wyniki niż osoby podejmujące pozostałe tematy. W swoich pracach znaczna większość z nich skupiła się na drugiej części polecenia, i to w dość okrojonym zakresie. Ich wywód ograniczał się do wymienienia kompetencji poszczególnych organów władzy w Polsce, a nie ukazywał relacji między nimi. Zdający popełniali przy tym liczne błędy rzeczowe, świadczące o braku elementarnej wiedzy przedmiotowej, np.: „decyzje władzy ustawodawczej są zależne od kontrasygnaty, czyli podpisu Prezydenta RP”, „Rada Ministrów wyraża wotum zaufania, bądź wotum nieufności dla parlamentu” czy „Prezydent może wspólnie z Senatem uchwalić ustawę”.

Zdający koncentrowali się często jedynie na dwóch-trzech elementach relacji między organami władzy w Polsce, przez co ich praca przeradzała się w dość szczegółową analizę z zakresu prawa konstytucyjnego. Takie prace, w których przedstawiono jedynie wąski wycinek tematu, były najczęściej klasyfikowane na I poziom. W tych pracach także można było znaleźć nieścisłości terminologiczne – „Prezydent wybiera Prezesa Rady Ministrów, powołuje go i desygnuje” czy też „wotum zaufania Sejm udziela większością ustawowej

liczby posłów”. Wyraźnie zauważalne było także pomijanie niektórych pojęć lub szczegółów, co wynikało zapewne z obawy przed popełnieniem błędu.

Inny rodzaj fragmentarycznych realizacji tego tematu stanowiły krótkie opisy systemów: kanclerskiego, półprezydenckiego i parlamentarno-gabinetowego, bez wskazywania, jakie elementy każdego z nich można odnieść do rozwiązań ustrojowych obowiązujących w Polsce. O niezrozumieniu istoty tematu świadczyć mogą prace, w których dokonywano porównania trzech systemów wymienionych w temacie i formułowano końcową ocenę, wskazującą, który z nich jest najlepszy.

Wypracowania, których konstrukcja i zawartość świadczyły o pełnym zrozumieniu tematu i zostały zaklasyfikowane na poziom II lub III, były nieliczne. Realizacje wyczerpujące temat stanowiły znikomy odsetek z nich. Znacznie częściej występowały prace, w których maturzyści dokonywali – na ogół poprawnych – prób poszukiwania analogii między wybranymi elementami poszczególnych systemów a polskimi rozwiązaniami, lecz czynili to w sposób ogólnikowy.

Temat nr 2 był zdecydowanie najczęściej wybierany przez maturzystów, lecz większość napisanych przez nich wypracowań nie spełniła podstawowych wymagań stawianych pracy maturalnej. Przede wszystkim znaczna część zdających nie rozumiała – użytego zarówno w tekście źródłowym, jak i w poleceniu – pojęcia „*ład międzynarodowy*”, którego zmiany należało scharakteryzować. Oznacza to niski poziom osiągnięć w zakresie VI wymagania ogólnego dla IV etapu edukacyjnego w zakresie rozszerzonym (dostrzeganie współzależności we współczesnym świecie). To, że jest on najniższy spośród wszystkich wymagań zapisanych w podstawie programowej, wynikało z zaprezentowanych wcześniej współczynników łatwości dla innych zadań w arkuszu.

Sposób sformułowania tematu wyraźnie sugerował, że konstrukcja pracy powinna być oparta na chronologicznym układzie treści. Punktem wyjścia powinna być próba krótkiego opisu porządku jałtańsko-poczdamskiego, czyli dwubiegunowego ładu międzynarodowego, który istniał w II połowie XX wieku. Tymczasem w pracach, o ile w ogóle odnoszono się do tego okresu, maturzyści ograniczali swój wywód do ogólnikowych informacji.

Jeszcze większą trudność sprawiło zdającym ukazanie genezy i przebiegu zmian ładu dwubiegunowego, tj. rozpadu ZSRR i Jesieni Ludów. W wypracowaniach pojawiały się jedynie wzmianki na ten temat – określano najczęściej tylko czas wydarzeń, natomiast upadek porządku jałtańsko-poczdamskiego był opisywany w kontekście przeobrażeń ustrojowych i gospodarczych w Polsce. Maturzyści pisali także o członkostwie Polski w NATO i Unii Europejskiej, płynnie przechodząc do ukazania współczesnego ładu międzynarodowego. W niewielu pracach scharakteryzowano go jako ład wielobiegunowy; częściej wymieniano jedno państwo jako przykład nowego mocarstwa (Chiny, Indie), a przyczyny mocarstwowości określano bardzo ogólnie, np. jako wzrost produkcji i eksportu.

Podstawowym problemami, występującymi w zdecydowanej większości realizacji, było przywoływanie informacji nie na temat lub fragmentaryczne nawiązywanie do tematu.

Większość zdających skoncentrowała się na przedstawieniu ogólnej sytuacji na świecie, ze szczególnym uwzględnieniem problemu globalizacji. To pojęcie pojawiło się w tekście źródłowym i przez wielu zdających zostało niepoprawnie uznane jako kluczowe. Tymczasem globalizacja jest jedynie jednym z wielu elementów, który wpłynął na współczesny ład międzynarodowy i w żadnym razie nie stanowi jego synonimu. Często występującym, innym rodzajem błędu było utożsamianie ładu międzynarodowego z „porządkiem wszystkiego”, co prowadziło do umieszczania w pracy informacji o wszystkich problemach dotyczących ekonomii, kultury, oświaty, spraw społecznych, kształtu demokracji czy perspektyw życiowych młodego pokolenia.

Podczas sprawdzania i oceniania prac egzaminatorzy zwrócili uwagę na mnogość błędów merytorycznych, popełnianych przez maturzystów, którzy podjęli się realizacji tego tematu. Błędy te świadczyły nie tylko o braku szczegółowej wiedzy przedmiotowej, lecz o brakach w zakresie wiedzy ogólnej, np.: *„ład pojałtański, czyli ten, który obowiązuje obecnie”*, *„ład światowy powinien polegać na wolności każdego człowieka”*, *„państwa mimo deklarowanej niepodległości nie są takie – przykład to Ukraina”* czy *„portale społecznościowe wpływają na ujednoczenie ładu”*. Powyższe sformułowania wskazują, że znaczna część osób, przystępujących do egzaminu na poziomie rozszerzonym, nie spełnia wymagań określonych w podstawie programowej dla III etapu edukacyjnego i IV etapu w zakresie podstawowym.

Poziom realizacji **tematu nr 3** był najbardziej zróżnicowany i – co należy podkreślić – praktycznie nie występowały wypracowania niezgodne z tematem. Prace na ten temat najczęściej zawierały charakterystykę procesu legislacyjnego w Polsce i opis materiału źródłowego (schematu) zamieszczonego w arkuszu. Jednak niektóre informacje świadczyły o niezrozumieniu jego elementów, np. usytuowania i roli komisji uzgodnień kongresu.

Większość prac była budowana według schematu: najpierw przywołanie własnej wiedzy na temat przebiegu prac nad ustawą w Polsce, następnie przywołanie amerykańskiej ścieżki legislacyjnej, z odwołaniem się do schematu, a w podsumowaniu – próba porównania kilku wybranych elementów obu procedur. Nieliczni maturzyści podejmowali trud skonstruowania pracy, w której kolejno porównywano poszczególne etapy procesu legislacyjnego. Takie prace charakteryzowały się na ogół pogłębioną analizą problemu i dotyczyły wszystkich (lub niemal wszystkich) aspektów zagadnienia. Porównywano kwestie dotyczące inicjatywy ustawodawczej, prac nad projektem ustawy w parlamencie i rolę prezydentów. W niektórych pracach pojawiały się informacje dotyczące trybu uchwalania ustawy budżetowej. Najrzadziej dokonywano porównań w kwestii nowelizacji konstytucji.

Należy podkreślić, że wśród wypracowań, których autorzy uzyskali największą liczbę punktów, najwięcej było realizacjami tematu nr 3. Maturzyści mogli w nim bowiem wykazać się połączeniem szerokiej i ugruntowanej wiedzy o procesie legislacyjnym w Polsce z umiejętnością wyciągnięcia kluczowych informacji ze schematu dotyczącego Stanów Zjednoczonych Ameryki, aby móc dokonać porównania. Niejednokrotnie w ich pracach

pojawiły się wzmianki o niuansach, które świadczyły, że wiedza na temat procedur obowiązujących w USA nie wynika jedynie z analizy schematu.

Również w wypracowaniach na ten temat maturzyści popełniali poważne błędy merytoryczne, które rzutowały na końcową ocenę. Za przykłady takich niepoprawności mogą służyć następujące sformułowania; „... projekt trafia do Senatu RP. Tam również następują trzy czytania”. Innym powszechnie występującym zjawiskiem było pomijanie istotnych szczegółów, co w zamierzeniu autora miało „uchronić go” przed popełnieniem błędu merytorycznego, np. „W Rzeczypospolitej Polskiej możliwość ustawodawczą ma zarówno Sejm RP, jak i Senat RP. Taką możliwość ma także Prezydent RP oraz ilość obywateli określona w Konstytucji RP.”

Warto podkreślić, że poziom realizacji tematu wypracowania przez zdającego jest wyraźnie skorelowany z liczbą punktów uzyskanymi przez niego za pozostałe zadania, o czym świadczą dane zamieszczone w tabeli 7.

Tabela 7. Liczby zdających, którzy uzyskali daną liczbę punktów za wypracowanie i daną liczbę punktów za pozostałe zadania w arkuszu (dane dla Okręgu)

		Liczba punktów uzyskanych za pozostałe zadania w arkuszu											
		0-4	5-8	9-12	13-16	17-20	21-24	25-28	29-32	33-36	37-40	41-44	45-48
Liczba punktów uzyskanych za wypracowanie	0	488	870	492	255	91	39	12	2	1			
	1	4	17	12	18	1	2	1					
	2	5	29	38	26	16	6	2	1				
	3	2	24	39	39	25	12	8	2	2			
	4	2	25	48	51	40	20	8	1	3			
	5	2	8	15	33	25	14	14	4	5	2		
	6	1	8	14	37	28	27	22	14	2	1		
	7	1	5	8	22	35	32	22	21	10	3	2	
	8	-	-	3	6	19	13	14	9	4	5	2	
	9	-	3	3	8	10	12	12	6	4	1		
	10	-	-	3	5	10	9	12	16	10	8	2	
	11	-	-	-	1	-	4	4	4	6	1	1	
	12	-	-	-	-	1	1	-	1	2	1	-	5*

* laureaci i finaliści olimpiad przedmiotowych

Kolorem żółtym w tabeli oznaczono te pola, w których liczba osób z sumą punktów za zadania 1–39 jest największa dla populacji z danym wynikiem za wypracowanie. Rozmieszczenie tych pól jest dość regularne. Wśród osób, które uzyskały najwyższe wyniki za wypracowanie (10–12 punktów) przeważają te, które w pozostałych zadaniach wykazały się wiadomościami i umiejętnościami na poziomie powyżej 50%. Oznacza to, że ci maturzyści byli przygotowani do egzaminu i potrafili dobrze wykorzystać posiadaną wiedzę dla poprawnego skonstruowania dłuższej wypowiedzi pisemnej

Natomiast dane w pierwszym wierszu tabeli jednoznacznie wskazują, że poprawne napisanie wypracowania przekracza umiejętności dużej części maturzystów, gdyż ograniczyli się oni bowiem do rozwiązania kilku (najczęściej zamkniętych) zadań. Wśród wypracowań

ocenionych na 0 punktów zdarzały się realizacje kilkustronicowe, lecz w większości nie przekraczały one objętości jednej strony, a nawet były dwu- lub trzyzdaniowe. Wśród maturzystów, którzy uzyskali 0 punktów za wypracowanie ponad 4/5 stanowiły osoby, których wynik za rozwiązanie pozostałych zadań nie przekroczył 12 punktów, czyli poniżej 25% punktów możliwych do uzyskania.

W tym roku 516 zdających (15% populacji) nie podjęło nawet próby napisania wypracowania. Skala tego zjawiska jest wielokrotnie większa niż w latach ubiegłych, kiedy liczba arkuszy bez rozwiązania tego zadania nie przekraczała kilkunastu. Problem ten jest widoczny także w odniesieniu do pozostałych zadań w arkuszu, co ilustrują dane zawarte w tabeli 8.

Tabela 8. Frakcja opuszczeń zadań (dane dla wszystkich przystępujących w Okręgu)

Nr zadania	1	2	3	4	5	6	7	8	9	10	11	12	13	14
Frakcja opuszczeń	0,01	0,16	0,17	0,01	0,01	0,01	0,10	0,01	0,06	0,13	0,07	0,10	0,15	0,30
Nr zadania	15	16	17	18	19	20	21	22	23	24	25	26	27	28
Frakcja opuszczeń	0,16	0,08	0,10	0,33	0,01	0,01	0,21	0,20	0,02	0,05	0,05	0,01	0,12	0,01
Nr zadania	29	30	31	32	33	34	35	36	37	38	39	40		
Frakcja opuszczeń	0,03	0,01	0,03	0,19	0,01	0,29	0,29	0,18	0,12	0,02	0,14	0,15		

W pomiarze dydaktycznym zakłada się, że frakcja opuszczeń nie powinna przekraczać wartości 0,15 (tj. 15% populacji rozwiązującej zadanie). W jedenastu zadaniach na 40 w arkuszu ten parametr ma wartość wyższą, a w kolejnych dwóch (w tym w zadaniu nr 40 – wypracowaniu) wyniósł 0,15. Najwyższą wartość tego parametru (0,33) ma zadanie nr 18, w którym należało podać nazwę przedstawionego w tekście typu legitymizacji władzy według Maxa Webera. Ta typologia należy do kanonu pojęć politologicznych i nie jest skomplikowana, więc niski poziom rozwiązywalności tego zadania (21%) i wysoka frakcja opuszczeń świadczą o braku umiejętności dokonywania uogólnień na podstawie podanych elementów definicji. Możliwe, że niektórzy maturzyści woleli nie udzielić odpowiedzi niż – jak inni zdający – podać nazwy, które dotyczyły zupełnie innych treści, jak np.: „teokracja”, „legitymizacja nacjonalistyczna” czy „legitymacje poselskie”.

Kolejnym zadaniem często opuszczanym przez maturzystów, było zadanie 14. (frakcja opuszczeń 0,30). Jest to tym bardziej zastanawiające, gdyż materiał źródłowy w tym zadaniu (fragment *Pana Tadeusza*), zawierał sformułowanie „rząd umową się tworzy”, a to jednoznacznie wskazywało nazwę teorii, której dotyczyło zadanie. Oznacza to, że znaczny odsetek maturzystów nieuważnie czyta teksty. Niektóre niepoprawne odpowiedzi zawierały takie nazwy teorii jak *marksistowska* lub takie nazwiska jej twórcy jak *św. Tomasz z Akwinu* czy *Józef Piłsudski*.

Niepodjęcie przez ponad 1000 zdających próby rozwiązania zadania 34. (frakcja opuszczeń 0,29) jest zastanawiające. Podstawowe struktury instytucji, której dotyczyło to zadanie (Organizacja Narodów Zjednoczonych), są bowiem szczegółowo opisane w każdym podręczniku przedmiotu. Być może wpływ na opuszczanie tego zadania mógł mieć fakt, że treści dotyczące stosunków międzynarodowych są niemal zawsze umieszczane jako ostatnie w programach nauczania (i podręcznikach) i nie wszyscy maturzyści podczas zajęć szkolnych zetknęli się z tą problematyką. Warto nadmienić, że w ubiegłorocznym arkuszu zadanie bardzo podobne konstrukcyjnie i treściowo, zostało opuszczone przez jeszcze większy odsetek maturzystów.

Równie wysoki odsetek maturzystów (29%) nie podjął rozwiązania zadania nr 35, które już wcześniej zostało scharakteryzowane jako najtrudniejsze w arkuszu – współczynnik łatwości 0,06. Dotyczyło ono współczesnych stosunków międzynarodowych, a wymagało podania nazwy programu Unii Europejskiej wobec państw byłego ZSRR (Partnerstwo Wschodnie). Nieznajomość tego terminu świadczy nie tylko o braku wiedzy podręcznikowej, lecz wskazuje, że maturzyści nie śledzą aktualnych wydarzeń. Fakt podpisania umów stowarzyszeniowych z niektórymi spośród tych państw, decyzja ówczesnych władz Ukrainy i – w konsekwencji – późniejsze wydarzenia na Euromajdanie powinny być znane każdemu, kto przystępuje do egzaminu z WOS na poziomie rozszerzonym.

Inne zadania w arkuszu były opuszczane rzadziej – choć trzeba pamiętać, że frakcja opuszczeń na poziomie 0,10 oznacza, że jego rozwiązania nie podjęło około 350 maturzystów w Okręgu.

IV. Wnioski

Wyniki uzyskane przez zdających egzamin maturalny z wiedzy o społeczeństwie w „nowej formule” w maju 2015 roku i dokonana na ich podstawie analiza, umożliwiają przedstawienie kilku wniosków. Na ich podstawie w szkołach powinna zostać przeprowadzona analiza indywidualnych wyników egzaminu, uzyskanych przez absolwentów.

Wnioski w odniesieniu do Okręgu i poszczególnych województw można sformułować następująco:

- Spośród tegorocznych absolwentów szkół ponadgimnazjalnych 11% przystąpiło do egzaminu z wiedzy o społeczeństwie. Liczba zdających (nieco ponad 4,5 tys.) była wyraźnie niższa niż w latach 2012–2013 (odpowiednio 6 tys. i 5 tys.) i jednocześnie najniższa od 2005 roku.
- Wprowadzenie dla tegorocznych absolwentów liceów ogólnokształcących obowiązku przystąpienia do jednego egzaminu dodatkowego spowodowało ponad trzykrotny wzrost wybieralności egzaminu na poziomie rozszerzonym. W ubiegłym roku odsetek absolwentów LO wybierających ten poziom egzaminu wyniósł 3,90%, a w tym roku – 13,23%.

- Wybieralność WOS wśród tegorocznych absolwentów techników wyniosła prawie 8% (1,1 tys. osób). Zdecydowana większość z nich przystąpiła do egzaminu na poziomie podstawowym – jedynie 76 osób przystąpiło do rozwiązywania arkusza na poziomie rozszerzonym. Oznacza to pogłębienie dysproporcji między liczbą przystępujących do egzaminu na każdym z poziomów w „starej” formule.
- Zróżnicowanie wybieralności WOS w województwach oraz powiatach było i jest bardzo duże. Największym zainteresowaniem WOS cieszył się tradycyjnie wśród absolwentów szkół w Zachodniopomorskim (14,4% – wzrost o 0,6 p.p. w porównaniu do ubiegłego roku). Wyraźnie mniejszy odsetek maturzystów wybrał ten przedmiot w województwie lubuskim (11,8% – spadek o 1,1 p.p.), a zdecydowanie najmniejszy – w Wielkopolsce (9,1% – bez zmian). Różnice między powiatami i szkołami są jeszcze większe.
- Na ogólną liczbę 1173 szkół ponadgimnazjalnych, w których przeprowadzono egzamin maturalny w Okręgu, w 619 wiedza o społeczeństwie została wybrana jako przedmiot obowiązkowy lub dodatkowy. Należy podkreślić, że tylko w 39 szkołach (6 w Lubuskim, 18 w Wielkopolsce i 15 w Zachodniopomorskim) do egzaminu na poziomie rozszerzonym przystąpiło co najmniej dwudziestu absolwentów. Znaczna część tych szkół (14) zlokalizowana jest w miastach powyżej 100 tys. mieszkańców, podczas gdy w 44 powiatach (spośród 70 w Okręgu) takich szkół nie odnotowano.
- Wybór przedmiotu, zwłaszcza przez tegorocznych absolwentów LO, nie zawsze był zbieżny z poziomem opanowanych przez nich wiadomości i umiejętności. Dlatego też pogłębia się, już w ubiegłych latach sygnalizowany, niekorzystny trend dotyczący związku wybieralności i średniego wyniku. W zdecydowanej większości szkół o wysokiej wybieralności odnotowuje się niskie wyniki średnie, co jest szczególnie widoczne w szkołach niepublicznych. Spośród szkół w Okręgu, w których przystąpiło ponad dwudziestu absolwentów, tylko kilka może poszczycić się wysoką średnią.
- Ponad trzykrotny wzrost odsetka osób, które przystąpiły do egzaminu na poziomie rozszerzonym znacząco wpłynął na wyniki. W ubiegłych latach do egzaminu na tym poziomie przystępowało w Okręgu nieco ponad 1 tys. maturzystów, a w tym ponad 3,5 tys., spośród których dla 1182 egzamin z WOS był jedynym egzaminem dodatkowym. Analiza rozwiązań zadań w arkuszach wskazuje, że ten wzrost liczebności populacji zdających nie jest poparty odpowiednim poziomem wiedzy i umiejętności. Może to oznaczać, że w znaczny odsetek zdający stanowiły osoby, które w szkołach nie były kształcone z wiedzy o społeczeństwie w zakresie rozszerzonym. Część z nich ograniczyła się do rozwiązania kilku lub kilkunastu zadań, co potwierdzają – niespotykane wcześniej – wysokie wartości frakcji opuszczeń zadań.
- Egzamin według „starej formuły” zdawali absolwenci techników oraz nieliczne osoby, podwyższające wynik uzyskany w latach ubiegłych. Taka struktura populacji także

wpłynęła na znacznie niższy wynik, zarówno na poziomie podstawowym, jak i rozszerzonym. Wiedza o społeczeństwie nie jest przedmiotem szczególnie eksponowanym w technikach i analiza odpowiedzi udzielanych przez absolwentów tych szkół wskazuje na to w jednoznaczny sposób. W kontekście przyszłorocznego egzaminu, jednakowego dla wszystkich absolwentów, należy spodziewać się jeszcze niższych wyników.

- Nowa formuła egzaminu w pełni uwidoczniała niski poziom opanowania przez zdających umiejętności wykorzystania informacji. W sytuacji, gdy każde zadanie wymaga przeczytania krótkiego tekstu, zanalizowania mapy, rysunku czy schematu albo zapoznania się z danymi w tabeli czy wykresie, ogromnego znaczenia nabiera pewnego rodzaju biegłość. Można ją uzyskać jedynie poprzez systematyczne wykonywanie ćwiczeń.
- Na podstawie analizy odpowiedzi udzielonych przez maturzystów można stwierdzić, że ograniczają się oni niemal wyłącznie do korzystania z podręczników, co przy rozwiązywaniu niektórych zadań może być niewystarczające. Za przykład mogą posłużyć zadania, w których konieczne było wykazanie się znajomością mapy politycznej świata czy umiejętności interpretacji rysunku. Dochodzą do tego poważne braki w wiedzy ogólnej – nieznanostwo nazw województw czy nieumiejętne odczytywanie informacji z nietypowych źródeł (w tym roku – biletu autobusowego).
- Zdający nadal nie zwracają uwagi na sens polecenia. Podczas przygotowań do egzaminu maturzyści powinni doskonalić umiejętność poprawnego ich odczytywania sensu poleceń i udzielania precyzyjnych odpowiedzi. Często udzielane przez maturzystów odpowiedzi są merytorycznie poprawne, lecz nie w pełni realizują polecenie. Innym problemem jest brak wystarczających umiejętności językowych, co niejednokrotnie jest powodem zniekształcania treści przekazu przez zdającego.
- Maturzyści podczas egzaminu wybierają te tematy wypracowań, które wydają się im mniej szczegółowe – w arkuszu według „nowej” formuły był to temat nr 2. Zamiast jednak charakteryzować ład międzynarodowy w ostatnim półwieczu, pisali o wszystkich problemach współczesnego świata. Używali przy tym języka potocznego, celowo pomijając terminologię typową dla przedmiotu lub – z obawy przed popełnieniem błędów – posługując się ogólnikami. Nadmiernie eksponowali jeden element zagadnienia (np. globalizację), przez co ich praca miała zaburzoną selekcję i hierarchizację informacji. Warto podkreślić, że tematy 1 i 3., wymagające posiadania bardziej szczegółowej i usystematyzowanej wiedzy, wybrało zdecydowanie mniej abiturientów, lecz ich prace prezentowały nieco wyższy poziom.
- Różnorodność treści (wymagań szczegółowych) powoduje, że WOS jest szczególnie trudnym przedmiotem egzaminacyjnym. Wzrost jego wybieralności w bieżącym roku wskazuje jednak, że maturzyści tak nie uważali, a w efekcie poziom ich osiągnięć na tegorocznym egzaminie był bardzo niski. Dlatego konieczne jest, aby kolejne

roczniki uczniów przygotowujących się do egzaminu maturalnego z WOS, uwzględniły interdyscyplinarność tego przedmiotu.

Maciej Młynarczyk
koordynator egzaminu maturalnego
z wiedzy o społeczeństwie