



OKRĘGOWA KOMISJA EGZAMINACYJNA
W POZNANIU

WYNIKI
EGZAMINU MATURALNEGO
Z JĘZYKA POLSKIEGO
RAPORT

WOJEWÓDZTWA
LUBUSKIE*WIELKOPOLSKIE*ZACHODNIOPOMORSKIE

2015

Spis treści

Obowiązkowy egzamin ustny

I.	Opis egzaminu.....	4
II.	Analiza wyników uzyskanych przez zdających.....	6
III.	Podsumowanie.....	9

Obowiązkowy egzamin pisemny na poziomie podstawowym

I.	Opis egzaminu.....	10
II.	Analiza wyników uzyskanych przez zdających.....	13
1.	Wyniki uzyskane za cały arkusz	13
2.	Osiągnięcia w zakresie rozumienia czytanego tekstu	14
3.	Osiągnięcia w zakresie pisania wypracowania	19
4.	Zróźnicowanie wyników w zależności od wyboru tematu wypracowania oraz dodatkowego wyboru egzaminu na poziomie rozszerzonym	23

Dodatkowy egzamin pisemny na poziomie rozszerzonym

I.	Opis egzaminu.....	28
II.	Analiza wyników uzyskanych przez zdających.....	32
1.	Wybieralność języka polskiego jako egzaminu dodatkowego.....	32
2.	Wyniki uzyskane za cały egzamin.....	33
3.	Wyniki uzyskane za poszczególne umiejętności pisania wypracowania.....	34
4.	Zróźnicowanie wyników w zależności od wyboru tematu wypracowania	35
III.	Podsumowanie i wnioski.....	43

Egzamin maturalny z języka polskiego

Egzamin zdawany w formule obowiązującej do roku 2014

Do egzaminu obowiązkowego, zdawanego w „starej formule”, przystąpiło 16286 tegorocznych absolwentów techników. Język polski jako przedmiot dodatkowy, zdawany na poziomie rozszerzonym, wybrało 737 maturzystów (4,52%). Ustną część egzaminu absolwenci zdawali w formie prezentacji, w części pisemnej zobowiązani byli do rozwiązywania zadań do tekstu publicystycznego oraz napisania wypracowania na jeden z tematów danych do wyboru. Zadaniem maturzystów było porównanie władców z noweli Bolesława Prusa „Z legend dawnego Egiptu” lub porównanie postaw matek na podstawie fragmentu III cz. „Dziadów” Adama Mickiewicza i „Ziela na kraterze” Melchiora Wańkowicza. Zdający, którzy wybrali egzamin zdawany na wyższym poziomie, mogli pisać wypracowanie na temat sposobów przedstawienia miłości i kreacji bohaterów we fragmencie powieści Michała Bułhakowa „Mistrz i Małgorzata” lub badać sposoby wykorzystania konwencji w bajce dawnej („Wilk i baranek” Stanisława Trembeckiego) i współczesnej („Wilk i owieczka” Zbigniewa Herberta). Podstawową czynnością zdającego egzamin, zarówno na poziomie podstawowym, jak i rozszerzonym, była analiza i interpretacja tekstu zawartego w arkuszu oraz, w przypadku „Mistrza i Małgorzaty” i III cz. „Dziadów”, odwołanie się do znajomości całego utworu. Aby otrzymać świadectwo dojrzałości, należało uzyskać z każdego z egzaminów obowiązkowych (ustnego i pisemnego) co najmniej 30% maksymalnej liczby punktów.

Średni wynik z egzaminu ustnego wyniósł 67,54% punktów możliwych do uzyskania. Najwyższy średni wynik osiągnęli maturzyści z województwa zachodniopomorskiego (68,54%). Jest to wynik wyższy niż średni wynik w kraju (67%). Osiągnięcia maturzystów w części pisemnej egzaminu są znacznie niższe, choć zdawalność jest wysoka (98 %). Średni wynik egzaminu pisemnego, jaki uzyskali maturzyści w Okręgu, wynosi 53,10%. Wynik najwyższy w Okręgu osiągnęli absolwenci szkół województwa lubuskiego (53,72%). Ci sami maturzyści, zdający język polski na poziomie rozszerzonym, uzyskali najwyższy wynik spośród trzech województw Okręgu (50%). Nie są to jednak wyniki zadowalające, zwłaszcza w porównaniu z wynikami krajowymi (54% pp i pr) oraz wynikami województw o najwyższych osiągnięciach w kraju (pp 58% - województwo małopolskie; pr 54% - dolnośląskie i mazowieckie).

Egzamin zdawany w formule obowiązującej od roku 2015

W roku 2015 do egzaminu z języka polskiego zdawanego w nowej formule w szkołach na terenie działania OKE w Poznaniu przystąpiło po raz pierwszy 26409 tegorocznych absolwentów liceów ogólnokształcących. W części obowiązkowej egzaminu absolwenci zdawali dwa egzaminy: ustny – bez określania poziomu oraz pisemny na poziomie podstawowym. Aby otrzymać świadectwo dojrzałości, maturzysta musiał uzyskać za każdy z egzaminów 30% maksymalnej punktacji. Absolwenci mogli też zdawać

język polski na poziomie rozszerzonym – zarówno w części dodatkowej egzaminu, jak i w części obowiązkowej jako przedmiot wybrany.

Obowiązkowy egzamin ustny

Do części ustnej nowego egzaminu maturalnego z języka polskiego na terenie działania OKE w Poznaniu przystąpiło 26294 absolwentów liceów ogólnokształcących, którzy w 2015 roku zdawali egzamin maturalny po raz pierwszy. Spośród maturzystów przystępujących do części pisemnej egzaminu, 115 zrezygnowało z egzaminu ustnego (0,4%).

I. Opis egzaminu ustnego

Egzamin ustny, zdawany w tym roku przez absolwentów liceów ogólnokształcących na nowych zasadach, zgodnie z aktualną podstawą programową, sprawdzał przede wszystkim umiejętność samodzielnego tworzenia wypowiedzi argumentacyjnej i publicznego jej wygłoszenia. W założeniu egzamin miał umożliwić zdającemu zaprezentowanie dojrzałości intelektualnej, orientacji w problemach kultury, literatury i języka. Tekst źródłowy miał zainspirować zdającego do przywołania kontekstów powiązanych z wylosowanym zagadnieniem. Zadanie sprawdzało wiadomości i umiejętności wskazane w podstawie programowej dla IV etapu edukacji i etapów wcześniejszych.

Od tego roku zmieniła się forma egzaminu. Zdający, po wejściu do sali, losował zadanie egzaminacyjne w formie wydruku lub „biletu” z hasłem do pliku z zadaniem (jeśli egzamin miał formę elektroniczną). Na przygotowanie odpowiedzi maturzysta miał 15 minut. W tym czasie powinien zapoznać się z tekstem źródłowym, przemyśleć argumentację stosowaną do przyjętej tezy, sformułować wnioski.

Wypowiedź zdającego dotyczyła wylosowanego zadania, składającego się z jednego pytania o charakterze problemowym, do którego dołączony był tekst kultury: literacki, ikoniczny lub językowy. Polecenie wskazywało też zakres doboru innych tekstów kultury, które zdający miał obowiązek wykorzystać w argumentacji. Mogły być to teksty przynależące do różnych dziedzin sztuki, np.: literatury, filmu, malarstwa, rzeźby. Ponadto zdający mógł odwołać się również do tekstów scenicznych (np. przedstawień teatralnych) i audiowizualnych, (np. programów telewizyjnych). Podczas wygłaszania wypowiedzi monologowej, trwającej około 10 minut, zdający mógł korzystać ze sporządzonych podczas przygotowania notatek.

Po zakończeniu tej części egzaminu maturzysta uczestniczył w rozmowie z zespołem przedmiotowym, która powinna dotyczyć wybranego aspektu wypowiedzi monologowej. W części dialogowej absolwent musiał się wykazać umiejętnością formułowania odpowiedzi adekwatnych do postawionych pytań, zaprezentowania własnych poglądów, uzasadnienia swojego stanowiska.

Punktowy i procentowy udział poszczególnych kryteriów oceniania egzaminu ustnego przedstawiono w tabeli nr 1.

Tabela 1. Waga punktowa i procentowa kryteriów oceniania egzaminu ustnego

Kryteria oceniania	Meritum wypowiedzi monologicznej	Organizacja wypowiedzi monologicznej	Meritum wypowiedzi dialogowej	Styl i język wypowiedzi monologicznej i dialogowej	Suma punktów
Liczba punktów	0-16 pkt	0-8 pkt	0-8 pkt	0-8 pkt	0-40 pkt
Udział procentowy	40%	20%	20%	20%	100%

Największą wagę punktową miało **meritum wypowiedzi monologicznej**, gdyż umiejętnością najważniejszą, sprawdzaną podczas egzaminu, było samodzielne przygotowanie i wygłoszenie odpowiedzi na wylosowany temat. Jeśli wypowiedź zdającego nie była dłuższym monologiem na temat zamieszczony w arkuszu, nie stanowiła „formalnej i znaczeniowej całości”, oceniana była na 0 punktów. Aby wypowiedź spełniała warunki na najwyższą ocenę, powinna być zgodna z poleceniem i odnosić się do wszystkich jego elementów. Zdający powinien uwzględnić dołączony do zadania tekst, a także przywołać inne teksty kultury ze świadomością, że pełnią one w wypowiedzi funkcję argumentów. Jeśli maturzysta omówił wnikliwie co najmniej jeden z elementów polecenia, wypowiedź, zgodnie z kryteriami, była uznana za pogłębioną. W ocenie meritum wypowiedzi brano również pod uwagę poprawność rzeczową i terminologiczną.

Logiczna i gramatyczna zgodność między zdaniami oraz kompozycja całości monologu składały się na ocenę **organizacji wypowiedzi**.

W rozmowie z zespołem przedmiotowym maturzysta powinien udzielać odpowiedzi adekwatnych do postawionych pytań i wyczerpujących (istotny był stopień rozwinięcia wypowiedzi). Na ocenę **meritum wypowiedzi dialogowej** składało się też przestrzeganie przez zdającego zasad uczestniczenia w rozmowie (uprzejmości i grzeczności językowej).

Poprawność językową i stylistyczną oceniano łącznie za obydwie części egzaminu. Język wypowiedzi monologicznej i dialogowej musiał być komunikatywny i adekwatny do sytuacji egzaminacyjnej. Maturzysta, posługujący się odmianą mówioną języka, powinien tak dobierać środki językowe, żeby nie przekroczyć granicy między oficjalną odmianą języka a stylem potocznym, kolokwialnym. Od maturzysty wymagano też dbałości o dźwiękową wyrazistość przekazu.

Absolwenci z dysfunkcjami korzystali z dostosowanych kryteriów zdawania egzaminu ustnego. Warunkiem zdania egzaminu było otrzymanie co najmniej 30% punktów z 40 możliwych do uzyskania. Norma zaliczenia wynosiła 12 punktów.

II. Analiza wyników uzyskanych przez zdających

Średnie wyniki z części ustnej egzaminu z języka polskiego i procent zdanych egzaminów w poszczególnych województwach i Okręgu przedstawiono w tabeli nr 2.

Tabela 2. Zdawalność oraz średni wynik egzaminu ustnego w poszczególnych województwach i Okręgu - dane w %

Populacja				
	Woj. lubuskie	Woj. wielkopolskie	Woj. zachodniopomorskie	Okręg
Zdawalność	98,74	97,68	97,62	97,82
Średni wynik	67,52	62,47	61,85	63,05

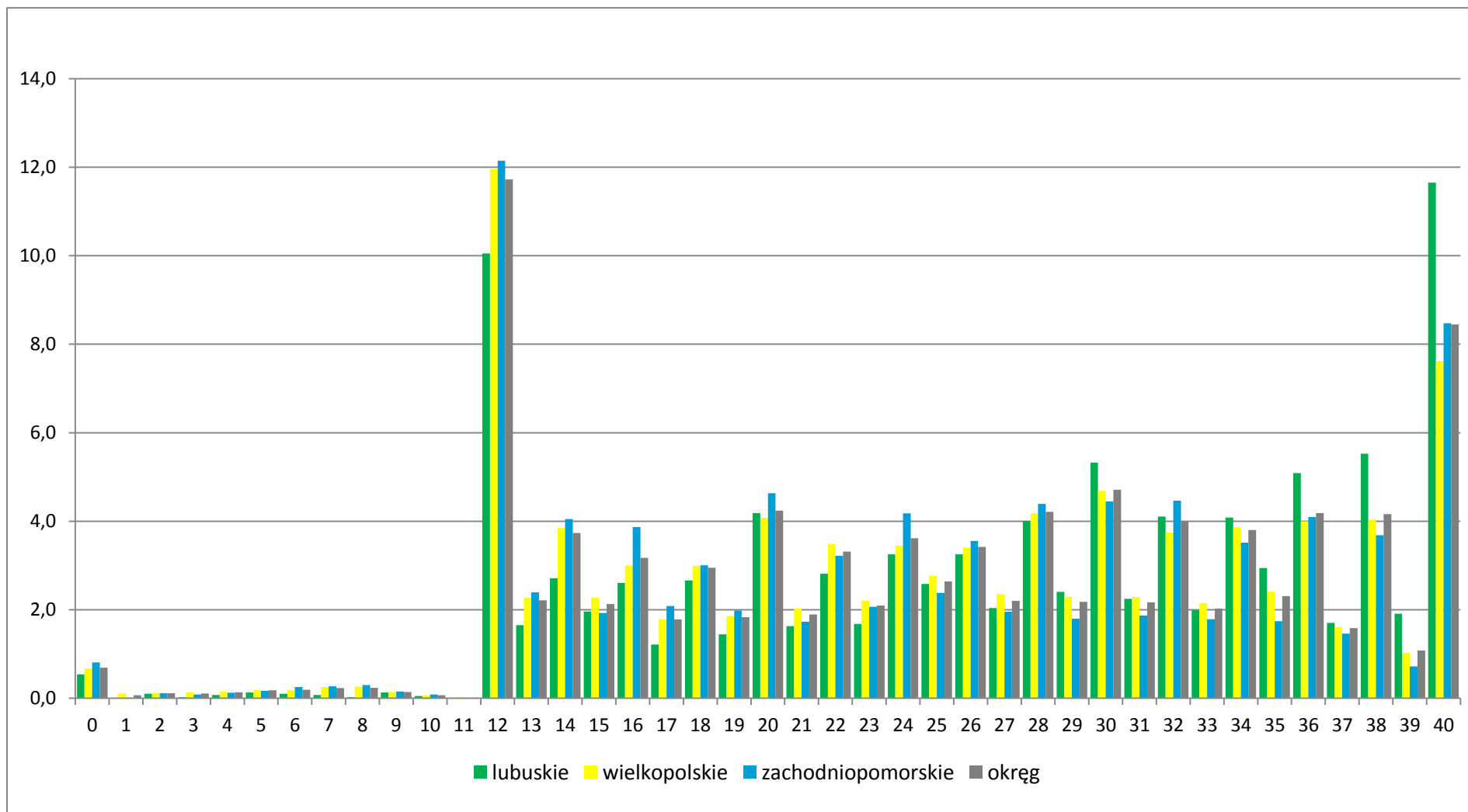
Zdawalność egzaminu ustnego z języka polskiego w Okręgu (97,82%) była niższa o około 1 punktu procentowego od zdawalności w kraju (98,5%). Zdawalność wyższą od krajowej i najwyższą w Okręgu mieli absolwenci województwa lubuskiego (98,74%), najniższa była w województwie zachodniopomorskim (97,62%).

O poziomie kształcenia w większym stopniu niż kryterium zdawalności świadczy poziom osiągnięć absolwentów. Średni wynik egzaminu ustnego z języka polskiego, jaki uzyskali w roku 2015 absolwenci liceów ogólnokształcących, wyniósł w Okręgu 63,05%. Jest to wynik niższy o ok. 3 p.p. od wyniku krajowego (66%).

Spośród województw Okręgu najwyższy średni wynik z egzaminu ustnego uzyskali absolwenci liceów ogólnokształcących w województwie lubuskim (67,52%). Jest to wynik wyższy od średniego wyniku w kraju (66%). Ci sami absolwenci uzyskali w tym roku najwyższy średni wynik (65,97%) wśród województw Okręgu także w części pisemnej obowiązkowego egzaminu z języka polskiego. Różnicowanie między średnim wynikiem części ustnej i pisemnej egzaminu jest niewielkie i wynosi ok. 1,5 p.p. Najniższy średni wynik z egzaminu ustnego uzyskali absolwenci liceów ogólnokształcących w województwie zachodniopomorskim (61,85%).

Analizę wyników może wzbogacić wykres nr 1, przedstawiający rozkład wyników punktowych w poszczególnych województwach i Okręgu.

Wykres 1. Rozkład wyników punktowych z ustnego egzaminu maturalnego w poszczególnych województwach i Okręgu



Absolwent liceum w Okręgu, zdający w tym roku egzamin ustny, otrzymał średnio 25,22 punktów na 40 możliwych do uzyskania, co stanowi 63,05% maksymalnej punktacji. Wyniki zadowalające (70% i więcej) osiągnęło 45% zdających w województwach objętych działaniem OKE w Poznaniu (największy odsetek w województwie lubuskim – 53%).

Wynik maksymalny uzyskało w Okręgu 8,4% zdających. Najwięcej absolwentów zdało egzamin z najwyższą punktacją w szkołach województwa lubuskiego (11,7%), najmniej było takich absolwentów w województwie wielkopolskim (7,6%). W województwie zachodniopomorskim absolwenci, którzy spełnili wymagania na najwyższą ocenę stanowili 8,5% zdających. Wyniki niskie (od 12 do 18 punktów) uzyskało w Okręgu 27,7% absolwentów.

Na wykresie nr 1 przy wartości 12 punktów, które stanowią próg wymagań koniecznych do zdania egzaminu, obserwujemy duże skupienie wyników. Oznacza to, że 11,7% absolwentów szkół w Okręgu opanowało umiejętności określone w podstawie programowej dla egzaminu ustnego tylko na poziomie wymagań koniecznych. W województwie lubuskim 10% absolwentów zdało egzamin ustny z punktacją progową, w województwie wielkopolskim – 12,%, w zachodniopomorskim zespoły przedmiotowe oceniły na 12 punktów 12,1% wszystkich zdających egzamin ustny z języka polskiego w tym województwie. Ustnej części egzaminu z języka polskiego w trzech województwach Okręgu nie zdało 2,2% maturzystów (w województwie lubuskim – 1,3%, w województwie wielkopolskim – 2,3%, w zachodniopomorskim 2,4%).

Wnioski z obserwacji egzaminu ustnego

Egzamin ustny, zdawany według nowych zasad, poddany był w tym roku szczególnej obserwacji, nie tylko od strony przestrzegania procedur przeprowadzania egzaminu, także od strony merytorycznej. Obserwatorzy zwracali uwagę na rozumienie przez zdającego danego w zadaniu tekstu, umiejętność analizy i interpretacji tekstu źródłowego, wybory innych tekstów kultury, kompozycję wypowiedzi monologowej, trudności zdających związane z nowymi zadaniami i przyczyny niepowodzeń. Obserwacja dotyczyła też sposobu prowadzenia rozmowy przez zespół przedmiotowy, a także oceniania według nowych kryteriów.

Z obserwacji wynika, że sprawnie przebiegała organizacja egzaminu, również w formie elektronicznej. Maturzyści w pełni wykorzystywali czas przeznaczony na przygotowanie, mimo to mieli problem ze sformułowaniem dłuższej wypowiedzi monologowej. Wypowiedzi zdających były zazwyczaj krótkie, trwające do 5 minut.

Zdający bez większych problemów rozwiązywali zadania do których dołączone były teksty literackie, gdyż – tak można sądzić – interpretacja fragmentów prozy czy poezji stanowiła element przygotowania do części pisemnej egzaminu. Trudność sprawiały maturzystom zadania z tekstem ikonycznym. Zdający omawiali dzieła plastyczne bez związku z wylosowanym zagadnieniem, traktując tekst kultury jako niezależny element zadania egzaminacyjnego. Niektórzy pomijali tekst ikoniczny lub omawiali go w sposób powierzchowny. Najczęściej interpretowali tekst na poziomie dosłownym, nie odczytując

znaczeń symbolicznych. Inne podejście do tekstu ikonicznego prezentowali zdający, którzy stosowali do opisu dzieła plastycznego specjalistyczną terminologię. Przewaga analizy formalnej nad treściową powodowała, że zdający nie wiązali sensów dzieła z problemem zawartym w poleceniu.

Trudność w realizacji części monologicznej egzaminu mieli ci maturzyści, którzy wylosowali zadanie „językowe”. Tekst dołączony do zadania, dotyczący np. kultury języka, czy współczesnych zjawisk językowych, był dla wielu zdających niezrozumiały. Maturzyści nie potrafili odczytać głównej myśli tekstu, postawić tezy, sformułować argumentów. Najczęściej parafrazowali tekst bez zrozumienia terminologii związanej z nauką o języku. Dużą trudność sprawiało zdającym przywołanie tekstu kultury, który stanowił ilustrację danego zjawiska językowego. Częściej odwoływali się do własnych doświadczeń komunikacyjnych, gdyż polecenie do zadań językowych z reguły dawało taką możliwość.

Zadania egzaminacyjne sprawdzały umiejętność wykorzystania w argumentacji innych tekstów kultury, powiązanych z realizowanym zagadnieniem. Część maturzystów dobierała teksty na zasadzie luźnych skojarzeń (np. wiersz Morsztyna „Do trupa” przywołano jako kontekst do opowiadań Borowskiego). Dodatkowe teksty nie zawsze były wykorzystywane w funkcji argumentacyjnej.

Rozmowa zdającego z zespołem przedmiotowym w dużej mierze zależała od sposobu jej prowadzenia. Egzaminujący stawiali pytania o charakterze problemowym, które dawały możliwość poszerzenia odpowiedzi o nowe treści, rzadko zdarzały się pytania szczegółowe.

III. Podsumowanie

Zdawalność „nowego” egzaminu ustnego jest wysoka, ale uzyskany średni wynik nie może zadowalać. Zmiana egzaminu po raz kolejny skłania do refleksji nad poziomem osiągnięć maturzystów, których wypowiedzi nie zawsze potwierdzały założoną w podstawie programowej umiejętność analizy i interpretacji tekstów kultury, oceny współczesnych zjawisk artystycznych, orientację w problemach literatury i języka.

Obowiązkowy egzamin pisemny na poziomie podstawowym

I. Opis egzaminu

W roku 2015 absolwenci liceów ogólnokształcących zdawali egzamin z języka polskiego w „nowej formule”. Czas przeznaczony na rozwiązanie zadań z arkusza egzaminacyjnego wynosił 170 minut. Za rozwiązanie wszystkich zadań zdający mógł otrzymać 70 punktów (20 punktów za część pierwszą – test sprawdzający rozumienie tekstu nieliterackiego oraz 50 punktów za część drugą – wypracowanie). Maturzystom z dysfunkcjami przysługiwało dostosowanie warunków i formy egzaminu. Zdający mogli posługiwać się słownikiem ortograficznym oraz słownikiem poprawnej polszczyzny, nie mogli korzystać z materiałów i przyborów pomocniczych, które nie były ujęte w Komunikacie Dyrektora Centralnej Komisji Egzaminacyjnej.

Analizę jakościową wyników ograniczamy do egzaminu w formule obowiązującej od roku 2015, ponieważ w naszym przekonaniu, najważniejszą funkcją tego raportu jest pomoc nauczycielom i uczniom w przygotowaniu do matury w kolejnych latach – a od roku przyszłego (2016) absolwenci wszystkich typów szkół zdają egzamin w nowej formule. Dane statystyczne, dotyczące wyników egzaminu zdawanego w roku 2015 w starej formule znajdują się na stronie internetowej OKE w Poznaniu (www.oke.poznan.pl).

Opis arkusza egzaminacyjnego w nowej formule

Arkusz egzaminacyjny z języka polskiego na poziomie podstawowym składał się z trzech zadań. Zadania 1. i 2. to test sprawdzający rozumienie tekstu nieliterackiego.

Zadanie 1. składało się z fragmentu tekstu Jerzego Bralczyka *Co się nosi w mówieniu?*, sześciu zadań otwartych krótkiej odpowiedzi i jednego zadania rozszerzonej odpowiedzi (streszczenie).

Zadanie 2. złożone było z tekstu *Książki na całe życie* (opracowanego na podstawie tekstu Wojciecha Nowickiego *Chwała półkownikom*), czterech zadań otwartych krótkiej odpowiedzi i jednego zadania zamkniętego (na dobieranie).

Zadanie 3. polegało na napisaniu wypracowania na jeden z dwóch danych do wyboru tematów: temat 1. wymagał napisania rozprawki problemowej związanej z dołączonym fragmentem powieści Bolesława Prusa *Lalka*, temat 2. zawierał polecenie napisania interpretacji wiersza angielskiej poetki Elizabeth Bishop *Ta jedna sztuka*. Wypracowanie powinno liczyć 250 słów.

Zadania w arkuszu egzaminacyjnym posłużyły sprawdzeniu poziomu wiadomości oraz umiejętności ujętych w podstawie programowej języka polskiego w trzech obszarach: I. Odbiór wypowiedzi i wykorzystanie zawartych w nich informacji; II. Analiza i interpretacja tekstów kultury; III. Tworzenie wypowiedzi. Oprócz wymagań z IV etapu edukacyjnego (poziom podstawowy) obowiązywały wymagania z wcześniejszych etapów kształcenia.

Umiejętności sprawdzane poprzez poszczególne zadania przedstawia kartoteka (tabela 3.)

Tabela 3. Umiejętności z podstawy programowej sprawdzane w arkuszu egzaminacyjnym na poziomie podstawowym w roku 2015

Nr zad.	Wymaganie ogólne	Wymaganie szczegółowe Zdający:
1.1	I. Odbiór wypowiedzi i wykorzystanie zawartych w nich informacji III. Tworzenie wypowiedzi	1.1) odczytuje sens całego tekstu 1.4) rozpoznaje zastosowane w tekście środki językowe 1.7) wykonuje różne działania na tekście cudzym (parafrazuje)
1.2	I. Odbiór wypowiedzi i wykorzystanie zawartych w nich informacji	1.1) odczytuje sens fragmentów 3.1) analizuje i definiuje znaczenia słów
1.3	I. Odbiór wypowiedzi i wykorzystanie zawartych w nich informacji	1.2) odczytuje zawarte w odbieranych tekstach informacje, zarówno jawne, jak i ukryte 1.3) rozpoznaje typ nadawcy tekstu
1.4	I. Odbiór wypowiedzi i wykorzystanie zawartych w nich informacji	1.1) odczytuje sens całego tekstu oraz wydzielonych fragmentów 1.5) wyróżnia argumenty, kluczowe twierdzenia i pojęcia w tekście argumentacyjnym
1.5	I. Odbiór wypowiedzi i wykorzystanie zawartych w nich informacji	1.1) odczytuje sens całego tekstu oraz wydzielonych przez siebie fragmentów 1.5) wyróżnia argumenty, kluczowe twierdzenia i pojęcia w tekście argumentacyjnym
1.6	I. Odbiór wypowiedzi i wykorzystanie zawartych w nich informacji	1.1) odczytuje zawarte w odbieranych tekstach informacje, zarówno jawne, jak i ukryte 3.1) analizuje i definiuje znaczenia słów 3.3) dostrzega zmiany modelu komunikacji językowej 1.7) wykonuje różne działania na tekście cudzym (parafrazuje)
1.7	I. Odbiór wypowiedzi i wykorzystanie zawartych w nich informacji	1.5) wyróżnia argumenty, kluczowe twierdzenia i pojęcia w tekście argumentacyjnym, dokonuje jego logicznego streszczenia
2.1	I. Odbiór wypowiedzi i wykorzystanie zawartych w nich informacji	1.1) odczytuje sens całego tekstu oraz wydzielonych fragmentów 1.2) odczytuje zawarte w odbieranych tekstach informacje zarówno jawne, jak i ukryte
2.2	I. Odbiór wypowiedzi i wykorzystanie zawartych w nich informacji III. Tworzenie wypowiedzi	1.4) wyróżnia argumenty, kluczowe twierdzenia i pojęcia w tekście argumentacyjnym 1.3) formułuje pytania do tekstu (szkoła podst.)
2.3	I. Odbiór wypowiedzi i wykorzystanie zawartych w nich informacji	1.1) odczytuje sens całego tekstu oraz wydzielonych przez siebie fragmentów; objaśnia ich sens i funkcję na tle całości 1.4) rozpoznaje funkcję zastosowanych w tekście środków językowych
2.4	I. Odbiór wypowiedzi i wykorzystanie zawartych w nich informacji II. Analiza i interpretacja tekstów kultury	1.1) odczytuje sens całego tekstu oraz wydzielonych przez siebie fragmentów 3.1) odbiera teksty kultury na poziomie dosłownym i przenośnym (szkoła podst.)
2.5	I. Odbiór wypowiedzi i wykorzystanie zawartych w nich informacji II. Analiza i interpretacja tekstów kultury. Zdający zna teksty literackie [...]	1.1) odczytuje sens całego tekstu oraz wydzielonych przez siebie fragmentów; potrafi objaśnić ich sens i funkcję na tle całości. 3.2) wykorzystuje w interpretacji konteksty

Treść	I. Odbiór wypowiedzi i wykorzystanie zawartych w nich informacji	Zdający: 1.1) odczytuje sens całego tekstu oraz wydzielonych przez siebie fragmentów; potrafi objaśnić ich sens i funkcję na tle całości 1.2) odczytuje zawarte w odbieranych tekstach informacje zarówno jawne, jak i ukryte
Poprawność rzeczowa	II. Analiza i interpretacja tekstów kultury.	Zdający: 1.3) określa problematykę utworu 2.1) wskazuje zastosowane w utworze środki wyrazu artystycznego i ich funkcje 2.4) rozpoznaje w utworze sposoby kreowania świata przedstawionego i bohatera 3.2) wykorzystuje w interpretacji utworu konteksty 3.3) porównuje funkcjonowanie tych samych motywów w różnych utworach literackich 3.4) odczytuje treści alegoryczne i symboliczne 4.2) dostrzega obecne w utworach literackich oraz innych tekstach kultury wartości 4.3) dostrzega w świecie konflikty wartości
Zamysł kompozycyjny	III. Tworzenie wypowiedzi.	Zdający: 1.3) tworzy samodzielną wypowiedź argumentacyjną według podstawowych zasad logiki i retoryki (stawia tezę lub hipotezę, dobiera argumenty, porządkuje je, hierarchizuje, dokonuje ich selekcji pod względem użyteczności w wypowiedzi, podsumowuje, dobiera przykłady ilustrujące wywód myślowy, przeprowadza prawidłowe wnioskowanie)
Spójność lokalna		1.1) tworzy dłuższy tekst pisany [...] (rozprawka, interpretacja utworu literackiego) zgodnie z podstawowymi regułami jego organizacji, przestrzegając zasad spójności znaczeniowej i logicznej 1.2) przygotowuje wypowiedź (wybiera formę gatunkową i odpowiedni układ kompozycyjny, analizuje temat, wybiera formę kompozycyjną, [...] dobiera właściwe słownictwo)
Stosowność stylu	III. Tworzenie wypowiedzi.	2.1) rozróżnia normę językową wzorcową oraz użytkową i stosuje się do nich (gimnazjum) 2.2) sprawnie posługuje się oficjalną i nieoficjalną odmianą polszczyzny; zna granice stosowania slangu młodzieżowego (gimnazjum)
Poprawność językowa		2.1) operuje słownictwem z określonych kręgów tematycznych 2.3) tworząc wypowiedzi, dąży do precyzyjnego wysławiania się 2.4) stosuje związki frazeologiczne, rozumiejąc ich znaczenie rodzaje zdań we własnych tekstach (gimnazjum) 2.10) stosuje poprawne formy odmiany [...] wyrazów w związkach składniowych (gimnazjum)
Poprawność zapisu		2.6) wykorzystuje wiedzę o składni w stosowaniu reguł interpunkcyjnych (gimnazjum) 2.5) pisze poprawnie pod względem ortograficznym (szkoła podstawowa) 2.6) poprawnie używa znaków interpunkcyjnych (szkoła podstawowa)

II. Analiza wyników uzyskanych przez zdających

Diagnoza poziomu wiedzy i umiejętności zdających, zawarta w niniejszym raporcie, oparta jest na analizie:

- średnich wyników procentowych, uzyskanych za cały arkusz i jego poszczególne części;
- współczynników łatwości, uzyskanych za zadania sprawdzające rozumienie czytanego tekstu nieliterackiego i za poszczególne kryteria oceny wypracowania.

Średnie wyniki procentowe określają poziom ogółu polonistycznych kompetencji zdających, natomiast współczynniki łatwości umożliwiają określenie poziomu opanowania umiejętności szczegółowych, zapisanych w podstawie programowej języka polskiego.

W analizie uwzględniono również istotne współzależności, takie jak:

- zależność wyników uzyskanych za wypracowanie od wyboru tematu,
- różnica między wynikami maturzystów, którzy ograniczyli się do egzaminu obowiązkowego i tych, którzy dodatkowo zdawali język polski na poziomie rozszerzonym.

Przedstawiono również rozwiązania typowe i nietypowe, a także błędy najczęściej popełniane przez maturzystów. Wnioski zamieszczone w końcowej części raportu zostały wyprowadzone zarówno z analizy statystycznej wyników, jak i jakościowej interpretacji osiągnięć tegorocznych absolwentów liceów ogólnokształcących trzech województw Okręgu.

1. Wyniki uzyskane za cały arkusz oraz poszczególne zadania z arkusza

Zdawalność obowiązkowej matury pisemnej z języka polskiego oraz średnie wyniki, uzyskane za cały arkusz w trzech województwach Okręgu i kraju, podano w tabeli nr 4.

W tabeli 4. przedstawiono również średnie wyniki uzyskane za poszczególne zadania z arkusza. Dane te ilustrują poziom opanowania umiejętności rozumienia tekstu czytanego nieliterackiego oraz pisania wypowiedzi o charakterze argumentacyjnym przez tegorocznych absolwentów liceów ogólnokształcących w województwach Okręgu.

Tabela 4. Zdawalność i średnie wyniki uzyskane za cały arkusz w województwach Okręgu na tle kraju oraz wyniki za poszczególne zadania uzyskane w województwach Okręgu

Populacja:	Zdawalność w %	Średni wynik za arkusz w %	Wyniki za poszczególne zadania w %		
			Zadanie 1.	Zadanie 2.	Zadanie 3. wypracowanie
woj. lubuskie	98	66	64	55	69
woj. wielkopolskie	97	65	63	55	67
woj. zachodniopomorskie	96	63	61	52	66
Okręg ogółem	97	64	63	54	67
Kraj	98	66	brak danych	brak danych	brak danych

W roku 2015 na terenie działania OKE w Poznaniu obowiązkową maturę pisemną z języka polskiego zdało 97% populacji absolwentów liceów ogólnokształcących. Jest to **odsetek sukcesów o ok. 1 p.p. niższy od uzyskanego w kraju.**

Zdawalność w województwie lubuskim jest równa zdawalności w kraju, o ok. 1 p.p. wyższa niż w Okręgu i o ok. 1 p.p. niższa niż w województwach: śląskim, opolskim i małopolskim, w których odnotowano najwyższy odsetek sukcesów (99%).

Maturzyści z województwa lubuskiego uzyskali średni wynik wyższy o ok. 2 p.p. niż w Okręgu. Wynik ten był o ok. 3 p.p. niższy od wyniku w województwie opolskim (poziom osiągnięć najwyższy w kraju - 69%).

W województwie lubuskim średnie wyniki uzyskane za poszczególne zadania z arkusza są najwyższe wśród województw Okręgu, o czym zadecydowały wyniki za zadania 1. i 3. Za zadanie 3. (wypracowanie) przeciętny maturzysta z województwa lubuskiego uzyskał wynik o ok. 2 p.p. wyższy niż absolwent z województwa wielkopolskiego i o 3 p.p. wyższy niż średni wynik zdającego w województwie zachodniopomorskim. Podobnie jest w przypadku zadania 1. – związanego z tekstem argumentacyjnym i zawierającego streszczenie (również wymagające sformułowania rozwiniętej i spójnej wypowiedzi).

Warto zauważyć, że po raz pierwszy od roku 2005, **średnie wyniki uzyskane za wypracowanie są wyższe od wyników uzyskanych za rozumienie tekstu nieliterackiego.**

2. Osiągnięcia w zakresie rozumienia tekstu czytanego (zadanie 1. i 2.)

Przypomnijmy, że w zadaniach 1. i 2. z arkusza na poziomie podstawowym, zadania otwarte i zamknięte służyły sprawdzeniu poziomu umiejętności rozumienia tekstu nieliterackiego.

Umiejętności sprawdzane poprzez kolejne zadania przedstawiono w Tabeli 5. Analiza danych umożliwia interpretację osiągnięć zdających w województwach Okręgu na tle kraju. W tabeli uwzględniono również informację, ile procent zdających za dane zadanie otrzymało 0 punktów (co świadczy o tym, że zdający przedstawili odpowiedź całkowicie błędną lub nie sformułowali odpowiedzi), a także podano frakcję opuszczeń poszczególnych zadań.

Tabela 5. Wyniki uzyskane w roku 2015 za poszczególne zadania sprawdzające rozumienie czytanego tekstu nieliterackiego w województwach i Okręgu (zad.1. i 2.)

Nr zad.	opuszczenia w Okręgu (w %)	oceny 0 p. w Okręgu (w %)	Współczynniki łatwości					Typ zadania*	Liczba punktów
			L	W	Z	Okręg	Kraj		
1.1	0,3	46	0,55	0,54	0,53	0,54	0,56	KO	0-1
1.2	2,1	18	0,64	0,63	0,60	0,62	0,64	KO	0-2
1.3	1,6	36,3	0,66	0,63	0,63	0,64	0,65	KO	0-1
1.4	0,6	41,7	0,48	0,46	0,43	0,45	0,47	KO	0-2

1.5	1,1	8,3	0,80	0,79	0,77	0,79	0,80	KO	0-2
1.6	0,2	26,7	0,75	0,74	0,71	0,73	0,77	KO	0-1
1.7	1,6	8,9	0,64	0,64	0,62	0,64	0,65	RO	0-3
2.1	0,1	29,3	0,73	0,72	0,67	0,71	0,73	KO	0-1
2.2	0,1	27,7	0,63	0,61	0,62	0,62	0,62	D	0-2
2.3	1,8	34,8	0,70	0,66	0,62	0,65	0,67	KO	0-1
2.4	0,3	24,2	0,59	0,60	0,58	0,59	0,60	KO	0-2
2.5	1,3	55,4	0,28	0,28	0,24	0,27	0,29	KO	0-2

*KO – zadania otwarte krótkiej odpowiedzi; RO – zadania otwarte rozszerzonej odpowiedzi; D – zadania zamknięte na dobieranie

Jak zapisano w „Informatorze”, głównym celem tej części egzaminu było *sprawdzenie umiejętności dokonywania na tekście nieliterackim operacji dowodzących jego rozumienia na różnych poziomach*. Każde z zadań sprawdzało **złożone, zintegrowane umiejętności** rozumienia tekstu **na co najmniej dwóch z poziomów** (znaczeń, struktury i komunikacji). Zadania 1. i 2. z arkusza sprawdzały, zgodnie z nową podstawą programową, **świadomość językową zdających**. Szczególną rolę przypisano też **działaniom na tekście**, takim jak przekształcanie fragmentów tekstu, formułowanie pytań do tekstu oraz pisanie streszczenia. W tej części egzaminu sprawdzano również umiejętność interpretowania tekstu nieliterackiego w kontekście utworu, którego nie można pominąć w procesie kształcenia – *Pana Tadeusza*.

Stopień opanowania umiejętności sprawdzanych w zadaniach 1. i 2.

Zadanie 1., sprawdzające rozumienie tekstu nieliterackiego, oparte na fragmencie artykułu Jerzego Bralczyka *Co się nosi w mówieniu?*) składało się z sześciu zadań otwartych krótkiej odpowiedzi i jednego zadania rozszerzonej odpowiedzi – streszczenia. Tekst poruszał problem tendencji obecnych w języku publicznych wypowiedzi (nastawienie na skuteczność, dążenie do atrakcyjności) i miał charakter typowo argumentacyjny.

Zadanie 1.1 polegało na **wyrażeniu sensu tytułu tekstu** (i tym samym całego tekstu) **bez użycia metafory**. Sprawdzało ono złożone umiejętności – wymagało zarówno rozumienia sensu przenośni zawartej w tytule, jak i świadomości szczególnej funkcji tytułu w strukturze tekstu, a także umiejętności przekształcania tytułu z zachowaniem jego najistotniejszego sensu. Zadanie to sprawiło maturzystom umiarkowaną trudność (współczynnik łatwości dla tego zadania w Okręgu i w województwie wielkopolskim wyniósł 0,54; w lubuskim 0,55, w zachodniopomorskim 0,53). Błędne odpowiedzi wynikały najczęściej z niezrozumienia zawartej w tytule metafory i zbyt szerokiego odczytania sensów (odniesienie do języka w ogóle z pominięciem aspektu mody językowej) lub z niezrozumienia tekstu. Nieliczni zdający opuścili to zadanie.

Sprawdzeniu świadomości językowej, ściśle powiązanej z rozumieniem jawnych i ukrytych sensów całego tekstu i jego fragmentów, posłużyły zadania: 1.2, 1.3 i 1.6, których rozwiązanie nie było trudne dla większości maturzystów.

Zadanie 1.2, polegające na **określeniu podobieństwa oraz różnicy między perswazją a manipulacją językową**, sprawiło zdającym w Okręgu umiarkowaną trudność (wskaźnik łatwości 0,62). Rozwiązanie wymagało wykorzystania informacji z tekstu oraz wiedzy o języku w zakresie określonym w podstawie programowej (I.1.9 liceum; I.1.6-8 gimnazjum). O braku wiedzy świadczy fakt, że 2,1% populacji zdających opuściło to zadanie (najwyższa frakcja opuszczeń w całym arkuszu), a 18% spośród maturzystów, którzy podjęli próbę rozwiązania, otrzymało za to zadanie 0 punktów. Mniejszą trudność, niż określenie różnicy, sprawiło zdającym dostrzeżenie podobieństwa, które ujmowali najczęściej jako intencję wpłynięcia na sposób myślenia odbiorcy lub jako nastawienie nadawcy na skuteczność mówienia. Błędne odpowiedzi najczęściej dowodziły niezrozumienia pojęć perswazji i manipulacji językowej, co wynikało z braku niezbędnej do zrozumienia tekstu wiedzy o współczesnej komunikacji językowej.

Zadanie 1.3 było łatwiejsze dla zdających niż zadanie 1.2 (wskaźnik łatwości dla tego zadania w Okręgu wyniósł 0,64, w województwie lubuskim był wyższy niż w Okręgu i kraju). **Polegało na udzieleniu odpowiedzi na pytanie, czy autor przestrzega w tekście tabu językowego i uzasadnieniu tej odpowiedzi.** Punkt przyznawano tylko za odpowiedź twierdzącą z uzasadnieniem. Zadanie to wymagało odczytania i wykorzystania informacji z tekstu w celu określenia typu nadawcy (na podstawie języka i stylu). Przyczyną nieotrzymania punktu często było podanie odpowiedzi przeczącej lub odpowiedzi twierdzącej pozbawionej uzasadnienia, a także odnoszenie się w uzasadnieniu do niewłaściwych cech języka tekstu (jak np. użycie 1 os. l.mn. czy języka potocznego). Opuszczenie zadania przez 1,6% populacji zdających świadczyć może o niezrozumieniu polecenia lub nieuwważnym czytaniu tekstu.

Zadanie 1.6, które wymagało wykorzystania informacji z tekstu do **przekształcenia podanego zdania w celu uniknięcia stosowania modnych wyrazów**, było dla maturzystów zadaniem łatwym (wskaźnik jego łatwości w Okręgu wyniósł 0,73; w województwie lubuskim był o 0,02 wyższy, na tle wyniku krajowego – 0,77). Niewielka frakcja opuszczeń (0,2% w Okręgu) świadczy o zrozumieniu polecenia i umiejętnościach posiadanych przez piszących. Zdecydowana większość maturzystów, którzy podjęli próbę przekształcenia zdania, wykazała się świadomością językową niezbędną do jego wykonania. Przyczyną niepowodzeń było najczęściej nieoddanie wszystkich elementów znaczeniowych zdania (np. opuszczenie któregoś z modnych wyrazów, a nie jego zastąpienie) lub zniekształcenie znaczenia przez dobór nieodpowiedniego synonimu.

Dostrzeganie **logicznej struktury tekstu argumentacyjnego** nie jest możliwe bez rozumienia sensów całego tekstu oraz celowo wyodrębnionych fragmentów. Sprawdzeniu tych złożonych umiejętności posłużyły zadania: 1.4, 1.5 i 1.7, których poziom wykonania był zróżnicowany.

Zadanie 1.4 było trudne dla większości maturzystów w Okręgu (wskaźnik łatwości 0,45), jednak zdecydowana większość zdających podjęła próbę rozwiązania (frakcja opuszczeń 0,6). Wymagało ono **dostrzeżenia kluczowego twierdzenia autora** (określenia dwóch głównych tendencji dominujących w publicznych wypowiedziach) oraz podania **przykładów** tych tendencji **użytych w funkcji argumentacyjnej**. Rozwiązanie zadania było uwarunkowane rozumieniem ogólnego sensu tekstu i umiejętnością wyodrębnienia fragmentów pełniących określoną funkcję na tle całości. Zdający najczęściej podawali dwie tendencje nazwane wprost we wstępie (*funkcjonalizacja wypowiedzi i nastawienie na jej atrakcyjność*) mieli natomiast trudność z podaniem przykładów potwierdzających każdą z tendencji. Punkt przyznawano za podanie tendencji wraz z dwoma przykładami, przyczyną części niepowodzeń było podanie tylko jednego przykładu, wynikające często z nieuważnego przeczytania polecenia. Ocenę 0 punktów otrzymało niemal 42% maturzystów w Okręgu, którzy nie potrafili podać żadnej tendencji z właściwymi przykładami.

O wiele łatwiejsze dla maturzystów było **zadanie 1.5, wymagające przedstawienia wniosków** autora tekstu, dotyczących **różnicy** między omawianymi tendencjami (funkcjonalizacja i atrakcyjność wypowiedzi) oraz najważniejszego **skutku** tych tendencji. Wnioski zostały jasno sformułowane przez autora w zakończeniu tekstu – zadanie ograniczało się więc do rozumienia sensów wyrażonych wprost. Zadanie to zostało rozwiązane przez 79% populacji zdających w Okręgu (w województwie lubuskim 80%, w zachodniopomorskim 77%). Punktów nie otrzymali głównie maturzyści, którzy nie rozumieli pojęć skutku i różnicy, użytych w poleceniu, i zrezygnowali z rozwiązania zadania (dotyczyło to 1,1% populacji zdających w Okręgu).

Zadanie 1.7 wymagało całościowego rozumienia tekstu i polegało na napisaniu **jego streszczenia** liczącego 40 – 60 słów.

Streszczenie – zwarte przedstawienie treści tekstu, spójne pod względem logicznym i składniowym, sprawiło zdającym umiarkowaną trudność (wskaźnik łatwości tego zadania dla maturzystów w Okręgu wyniósł 0,64, w województwie zachodniopomorskim był o 0,02 niższy). Większość maturzystów właściwie sformułowała nadrzędny temat tekstu (moda językowa) oraz istotę tego, co na ten temat powiedziano w tekście (omawiane w tekście główne tendencje w języku publicznych wypowiedzi oraz fakt, że są powszechnie akceptowane). Poziom uogólnienia był nieadekwatny do podstawowej cechy streszczenia, jaką jest zwiezłość, gdy zawierało ono informacje nieistotne, szczegółowe, z pominięciem informacji ważnych. Zakłócenia dotyczące logicznej spójności streszczenia polegały głównie na zniekształcaniu logiki wywodu autora lub pominięciu części tego wywodu (np. konkluzji). Wymóg dotyczący liczby słów stanowił pośrednią informację o tym, jak szczegółowe ma być streszczenie i traktowany był elastycznie – jego niespełnienie nie powodowało dyskwalifikacji streszczenia. Ocenę 0 punktów, zgodnie z kryteriami, przyznawaną za wypowiedzi pozbawione informacji o „temacie tekstu” oraz o tym, „co na ten temat powiedziano w tekście”, otrzymało 8,9% populacji zdających w Okręgu, a 1,6% nie podjęło próby napisania streszczenia.

Zadanie 2. składało się z tekstu *Książki na całe życie*, opracowanego na podstawie felietonu Wojciecha Nowickiego *Chwała pólkownikom* oraz czterech zadań otwartych krótkiej odpowiedzi i jednego zadania zamkniętego na dobieranie (zadanie 2.2).

Sprawdzeniu złożonych umiejętności **rozumienia sensu oraz argumentacyjnej funkcji fragmentów na tle całości tekstu** posłużyły zadania 2.1, 2.2 i 2.3, które były dla maturzystów umiarkowanie trudne.

Najwięcej trudności sprawiło zdającym rozwiązanie **zadania** zamkniętego **2.2** (wskaźnik łatwości dla tego zadania w Okręgu 0,62), które sprawdzało umiejętność stawiania pytań do tekstu i polegało na przyporządkowaniu trzem wskazanym akapitom odpowiednich pytań wybranych spośród sześciu podanych propozycji. 27,7% populacji absolwentów w Okręgu nie potrafiło spełnić minimalnego wymagania – dobrać właściwych pytań do dwóch akapitów, więc otrzymali za rozwiązanie 0 punktów. Zadanie było bardzo rzadko opuszczane (0,1%), prawdopodobnie ze względu na jego zamkniętą formę.

Łatwiejsze dla zdających okazało się **zadanie 2.3**. Wskaźnik łatwości dla tego zadania wynosił: w Okręgu 0,65; w województwie lubuskim 0,70 (o 0,03 wyższy od wyniku w kraju). Zadanie to polegało na wyjaśnieniu roli, którą pełnią w tekście przytoczenia wypowiedzi współczesnych pisarzy amerykańskich na temat czytania książek i sprawdzało umiejętność dostrzeżenia argumentacyjnej funkcji cytatów w tekście (wzmocnienie, zilustrowanie poglądów autora). Próby rozwiązania zadania nie podjęło 1,8% populacji zdających w Okręgu i jest to frakcja opuszczeń typowa dla zadań zawierających w poleceniu słowo „funkcja”.

Wśród zadań wymagających rozumienia sensu wskazanych fragmentów łatwe było **zadanie 2.1** (wskaźnik łatwości dla tego zadania wyniósł w Okręgu 0,71, w województwie zachodniopomorskim nie sięgnął 0,70). Zadanie to wymagało rozumienia informacji (niewyrażonych w tekście wprost) na temat wad czytania nowych książek i wad czytania tych samych książek. Punktu za rozwiązanie nie otrzymywali zdający, którzy podali tylko jedną wadę lub, nie rozumiejąc poglądów autora tekstu, zastępowali je własnymi opiniami. Zadanie to było opuszczane bardzo sporadycznie (frakcja opuszczeń w Okręgu 0,1%).

Zadanie 2.4, wymagające wyjaśnienia znaczenia użytych przez autora tekstu metafor: *łańcuszek szczęścia* i *kosmos*, sprawiło zdającym umiarkowaną trudność (wskaźnik łatwości dla tego zadania w Okręgu wyniósł 0,59; tylko w województwie wielkopolskim dorównał wynikowi krajowemu - 0,60). Przyczyną niepowodzeń było najczęściej formułowanie wyjaśnień zbyt ogólnych, niezwiązanych z sensami tekstu i z funkcją metafor w tym tekście. Ocenę 0 punktów za to zadanie otrzymało w Okręgu 24,2% populacji zdających, którzy nie potrafili wyjaśnić sensu żadnej z metafor użytych w tekście, a 0,3% nie podjęło próby rozwiązania.

Zadanie 2.5 posłużyło sprawdzeniu umiejętności **rozumienia sensów całego tekstu** w kontekście *Pana Tadeusza* Adama Mickiewicza. Dwuczłonowe polecenie wymagało podania autora i tytułu epopei narodowej na podstawie fragmentu *Epilogu*, a następnie udzielenia odpowiedzi na pytanie wraz z uzasadnieniem, czy myśl wyrażona w tym fragmencie jest zgodna z wymową analizowanego felietonu. Zadanie to okazało się najtrudniejszym zadaniem w całym arkuszu egzaminacyjnym (wskaźnik łatwości w województwie zachodniopomorskim dla tego zadania wyniósł 0,24, a w pozostałych województwach Okręgu 0,28). W Okręgu 55,4% populacji zdających otrzymało za to zadanie 0 punktów, a 1,3% opuściło je, nie podejmując próby rozpoznania utworu stanowiącego kontekst czy też porównania sensów obu tekstów. Niepoprawne odpowiedzi w większości nie dotyczyły odczytywania ogólnych sensów tekstu publicystycznego i literackiego (tę umiejętność punktowano niezależnie od rozpoznania dzieła), lecz raczej wynikały z nieznamości treści i problematyki polskiej epopei narodowej – mylonej przez maturzystów z III częścią *Dziadów*, *Weselem* Wyspiańskiego, wierszami Kochanowskiego, a nawet z powieścią Reymonta *Chłopi*. Nierzadko zdarzały się odpowiedzi, w których maturzyści przypisywali niewłaściwe autorstwo utworom stanowiącym lektury obowiązkowe.

Podsumowanie

Absolwenci liceów ogólnokształcących, zdający egzamin w nowej formule, nie mieli trudności z odczytywaniem informacji z tekstu oraz ich wykorzystaniem w celu przekształcania zdań, wykazując się niezbędną do tego umiejętnością zastosowania w praktyce wiedzy dotyczącej współczesnej polszczyzny potocznej i oficjalnej (większy problem sprawiło wykorzystanie wiedzy o języku z zakresu podstawy programowej). Inne działania na tekście, jak stawianie pytań do tekstu oraz jego streszczenie, okazały się umiarkowanie trudne, podobnie jak rozumienie niewyrażonych wprost sensów wskazanych fragmentów oraz dostrzeganie funkcji, którą określone fragmenty pełnią w tekście publicystycznym o charakterze argumentacyjnym.

Poważne problemy sprawiło zdającym dostrzeżenie w tekście związku między tezą autora a przykładami pełniącymi funkcję argumentacyjną, a także porównywanie najbardziej ogólnych sensów analizowanego tekstu publicystycznego (felietonu) z autorskim przesłaniem podanego fragmentu dzieła literackiego. Egzamin ukazał fakt, że przytłaczająca większość absolwentów liceów ogólnokształcących nie zna dobrze treści i problematyki *Pana Tadeusza* – jednego z kilku dzieł wymienionych w podstawie programowej jako lektury obowiązkowe.

3. Osiągnięcia w zakresie pisania wypracowania (zadanie 3.)

Zadanie 3. w arkuszu na poziomie podstawowym sprawdzało zarówno opanowanie umiejętności analizy i interpretacji podanego tekstu literackiego, jak i tworzenia własnego tekstu. Zadaniem maturzysty było napisanie wypracowania na jeden z dwóch danych do wyboru tematów:

Temat 1. Wolna wola człowieka czy siły od niego niezależne – co przede wszystkim decyduje o ludzkim losie? Rozważ problem i uzasadnij swoje zdanie, odwołując się do podanego fragmentu *Lalki*, całego utworu Bolesława Prusa oraz innego tekstu kultury. Twoja praca powinna liczyć co najmniej 250 słów;

Temat 2. „Zinterpretuj podany utwór. Postaw tezę interpretacyjną i uzasadnij ją. Twoja praca powinna liczyć co najmniej 250 słów” zawierał polecenie interpretacji wiersza Elizabeth Bishop *Ta jedna sztuka*.

Temat 1. zawierał polecenie napisania rozprawki będącej rozwiązaniem problemu związanego z fragmentem powieści Bolesława Prusa *Lalka*, stanowiącej lekturę obowiązkową, temat 2. wymagał przedstawienia oraz uzasadnienia własnej koncepcji interpretacji wiersza angielskiej poetki Elizabeth Bishop.

Wypracowanie, zarówno w formie rozprawki, jak i w formie interpretacji, powinno stanowić **dłuższą wypowiedź argumentacyjną**: adekwatną pod względem treściowym, logicznie spójną, poprawną merytorycznie, zgodną z podstawowymi zasadami kompozycji, stosowną i funkcjonalną pod względem stylistycznym, poprawną pod względem języka i zapisu. Wypracowania liczące mniej niż 250 słów były oceniane jedynie pod względem treści, natomiast za kompozycję oraz styl i język wypowiedzi przyznawano 0 pkt. W całości na 0 punktów oceniano prace niemające charakteru argumentacyjnego (pozbawione stanowiska wobec problemu lub koncepcji interpretacyjnej, np. będące streszczeniem tekstu, biografią autora, rozwijające myśli niezwiązane z poleceniem) oraz zawierające **kardynalne błędy rzeczowe**, świadczące o nieznajomości tekstu kultury lub kontekstu interpretacyjnego, do którego odwołuje się zdający.

Wymagania dotyczące wypracowania maturalnego w obu formach były takie same w zakresie poprawności rzeczowej, spójności lokalnej (wewnątrz akapitu), stylu, języka i zapisu. Różniły się nieznacznie w zakresie kompozycji, a zasadniczo w zakresie treści wypowiedzi: przedstawienia stanowiska wobec problemu (rozprawka) lub koncepcji odczytania utworu (interpretacja), a także sformułowania uzasadnienia (obie formy).

Poziom opanowania przez absolwentów liceów ogólnokształcących w województwach Okręgu (na tle kraju) umiejętności tworzenia wypowiedzi o **charakterze argumentacyjnym**, związanej z tekstem literackim, oddają współczynniki łatwości uzyskane za poszczególne kryteria oceny wypracowania. W tabeli 6. podano wartości współczynników, a także informację o odsetku prac ocenionych na 0 punktów w zakresie danego kryterium. Autorzy prac ocenionych na 0 punktów nie spełnili nawet minimalnych wymagań dotyczących treści, kompozycji, spójności lokalnej, stosowności stylu, poprawności języka lub zapisu wypracowania maturalnego na poziomie podstawowym (w formie rozprawki lub interpretacji tekstu poetyckiego).

Tabela 6. Osiągnięcia w zakresie tworzenia wypowiedzi o charakterze argumentacyjnym (poziom podstawowy) w województwach Okręgu na tle kraju

Kryteria oceny:	Współczynniki łatwości uzyskane w populacji*:					Procent ocen 0 punktów w populacji:			
	L	W	Z	O	K	L	W	Z	O
A. i B. treści	0,64	0,62	0,60	0,62	0,62	0,5	0,8	1,2	0,9
C. poprawności rzeczowej	0,89	0,88	0,86	0,88	0,87	3,5	4,8	6,2	5
D. zamysłu kompozycyjnego	0,77	0,78	0,76	0,77	0,78	3,3	3,8	5,4	4,1
E. spójności lokalnej	0,85	0,85	0,83	0,84	0,85	3,1	3,7	5,2	4,3
F. stosowności stylu	0,89	0,86	0,86	0,86	0,88	2,7	3,4	4,6	3,6
G. poprawności języka	0,58	0,55	0,56	0,56	0,57	7,1	8,9	8,3	8,5
H. poprawności zapisu	0,52	0,51	0,52	0,51	0,55	22,4	22,7	23,9	23,0
całego wypracowania	0,69	0,67	0,66	0,67	brak danych	0,5	0,8	1,2	0,8

*L - województwo lubuskie; W - województwo wielkopolskie; Z - województwo zachodniopomorskie; O - Okręg; K - kraj

Wymagania szczegółowe zostały określone w kryteriach oceny zamieszczonych w *Informatorze o egzaminie maturalnym z języka polskiego*. Poniżej omawiamy poziom spełnienia wymagań przez maturzystów z województw na terenie działania OKE w Poznaniu.

Umiejętności tworzenia wypowiedzi o charakterze argumentacyjnym, takie jak: zachowanie poprawności rzeczowej, funkcjonalność kompozycji, spójność lokalna i stosowność stylu, oceniane z zastosowaniem nowych kryteriów, **były dla zdających łatwe**. Umiarkowaną trudność sprawiło zdającym przedstawienie koncepcji ujęcia tematu i jej uzasadnienie (treść wypracowania), a także zachowanie poprawności języka i zapisu wypowiedzi.

Podobnie jak w poprzednich latach, **największą trudność sprawiło absolwentom szkół pisanie poprawne pod względem ortograficznym i interpunkcyjnym**. Większość zdających popełniła liczne błędy różnego stopnia, nie zachowując podstawowych reguł poprawnego zapisu wypowiedzi. W całym Okręgu przyznano za tę umiejętność około 51% liczby punktów możliwych do uzyskania; w województwach zachodniopomorskim i lubuskim średni wynik był o około 1 p.p. wyższy. Niemal ¼ populacji zdających uzyskała 0 punktów za poprawność zapisu wypracowania – z powodu popełnienia licznych i rażących błędów ortograficznych oraz interpunkcyjnych.

Poprawność językowa wypracowań maturalnych, jak co roku, wzbudzała nieco mniej zastrzeżeń niż poprawność zapisu – absolwenci w Okręgu uzyskali średnio 56% maksymalnej liczby punktów (o 1 p.p. mniej niż w kraju). W województwie zachodniopomorskim wynik ten był taki jak w Okręgu, w lubuskim o 2 p.p. wyższy, a w wielkopolskim – o 1 p.p. niższy. Za przestrzeganie reguł poprawności językowej

egzaminatorzy najczęściej przyznawali 3 punkty na 6 możliwych do uzyskania (środek trzystopniowej skali oceniania), ponieważ większość maturzystów popełniła liczne nierazące i/lub nieliczne rażące błędy gramatyczne, wyrazowe i stylistyczne. Zdający często tworzyli niepoprawne konstrukcje składniowe, używali wyrazów i związków frazeologicznych w niewłaściwych znaczeniach, a stosunkowo rzadko – niepoprawnie odmieniali wyrazy, popełniając błędy fleksyjne. Błędy stylistyczne najczęściej polegały na nieuzasadnionym powtarzaniu wyrazów czy konstrukcji składniowych oraz nadużywaniu zaimków, co świadczy o ograniczonym zasobie słownictwa. Ocenę 0 punktów przyznawano - nie jak w starej formule matury - w przypadku niekomunikatywności języka wypowiedzi, lecz z powodu popełnienia licznych i rażących błędów językowych i stylistycznych. W Okręgu na 0 punktów oceniono poprawność językową 8% wypracowań (w województwie lubuskim o 1% mniej, a w wielkopolskim – o 1% więcej).

Za **posłużenie się stylem stosownym** w wypowiedzi pisemnej (oficjalną odmianą języka) zdający w Okręgu otrzymali średnio 86% maksymalnej liczby punktów (w województwie lubuskim o 3 p.p. więcej). Inaczej niż w przypadku poprawności języka i zapisu, egzaminatorzy najczęściej przyznawali zdającym najwyższą ocenę w trzystopniowej skali (4 pkt), ponieważ większość maturzystów dostosowała styl do tematu, formy wypowiedzi i sytuacji egzaminacyjnej. Dwa punkty otrzymali maturzyści posługujący się stylem niejednorodnym, z elementami stylu potocznego, urzędowego czy patetycznego, naruszającymi zasadę *decorum*. 0 punktów za stosowność stylu otrzymało niemal 4% populacji zdających w Okręgu, co zgodnie z zapisem w kryteriach oceny oznacza, że posłużyli się stylem rażąco kolokwialnym, użyli wulgaryzmów lub nadali wypowiedzi charakter obraźliwy (w województwie zachodniopomorskim dotyczyło to 5% absolwentów liceów ogólnokształcących).

Wymagania dotyczące funkcjonalności kompozycji rozprawki lub interpretacji (dostosowania zamysłu kompozycyjnego do argumentacyjnego charakteru wypowiedzi) zostały przez zdających w Okręgu spełnione średnio w 77% (wynik uzyskany w województwie wielkopolskim był wyższy o 1 p.p. od wyniku w Okręgu i równy wynikowi w kraju, a w województwie zachodniopomorskim – o 1 p.p. niższy niż w Okręgu). Egzaminatorzy najczęściej przyznawali zdającym 3 z 6 punktów możliwych do uzyskania – za przestrzeganie podstawowych zasad kompozycji: wyodrębnienie wstępu i zakończenia oraz podział na akapity i uporządkowanie rozwinięcia (najczęściej linearne – zgodnie z porządkiem tekstów kultury przywołanych w rozprawce lub kolejnością strof analizowanego wiersza, rzadko problemowe lub posiadające logiczny tok: indukcyjny, dedukcyjny czy hierarchiczny). 0 punktów za układ treści wypracowania otrzymało ok 4% maturzystów w Okręgu, ponieważ nie podjęli próby logicznego uporządkowania wypowiedzi. Brakiem zamysłu kompozycyjnego cechowało się około 3% prac absolwentów szkół w województwie lubuskim i ok. 5% wypracowań maturalnych w zachodniopomorskim.

Treść wypracowania (koncepcja ujęcia tematu oraz jej uzasadnienie) sprawiła maturzystom większą trudność niż formalne aspekty wypowiedzi. Absolwenci szkół

w Okręgu otrzymali średnio 62% liczby punktów możliwych do uzyskania, podobnie jak maturzyści w kraju, a także w województwie wielkopolskim. Średni wynik w województwie lubuskim był o 2 p.p. wyższy, a w województwie zachodniopomorskim – o 2 p.p. niższy.

Prace, których treść oceniono na 0 punktów, ponieważ nie były wypowiedziami o charakterze argumentacyjnym, lecz parafrazami tekstu zamieszczonego w arkuszu, streszczeniami przywołanych tekstów kultury czy dywagacjami inspirowanymi tekstem lub tematem, napisało ok. 0,8% populacji zdających w Okręgu (w województwie zachodniopomorskim 1,2%). Zgodnie z zasadą określoną w kryteriach, **niespełnienie minimalnych wymagań dotyczących treści, powodowało dyskwalifikację pracy** (nie oceniano formalnych aspektów wypowiedzi). Średnio jeden na 1000 zdających opuścił to zadanie, rezygnując z próby napisania wypracowania na poziomie podstawowym.

4. Zróżnicowanie wyników ze względu na wybór tematu wypracowania oraz na dodatkowy wybór poziomu rozszerzonego przez zdających

Temat 1. Wolna wola człowieka czy siły od niego niezależne – co przede wszystkim decyduje o ludzkim losie? Rozważ problem i uzasadnij swoje zdanie, odwołując się do podanego fragmentu *Lalki*, całego utworu Bolesława Prusa oraz innego tekstu kultury. Twoja praca powinna liczyć co najmniej 250 słów.

Wymagania i sposób oceniania

Zadaniem maturzysty było napisanie rozprawki polegającej na rozważeniu podanego problemu, związanego z załączonym fragmentem tekstu (rozmyślenia Wokulskiego na temat dziejowego fatalizmu wpływającego na kształt Paryża, niezależnie od indywidualnych celów i wysiłków ludzkich). Od zdającego wymagało to zarówno zrozumienia ujęcia problemu zawartego w załączonym tekście literackim, jak i przedstawienia własnej propozycji jego rozwiązania wraz z uzasadnieniem.

Stanowisko adekwatne wobec problemu, zgodnie z kryteriami oceniania rozprawki, powinno być *udaną próbą rozwiązania problemu* przez zdającego. Nie musiało być ono sformułowane we wstępie lub zakończeniu jako teza czy hipoteza stanowiąca rozstrzygnięcie pytania zawartego w temacie, lecz mogło wynikać z całej wypowiedzi. Maturzysta mógł się przy tym zgodzić z propozycją rozwiązania problemu zawartą w załączonym tekście (o ludzkim losie decydują siły niezależne), nie zgodzić się z nią (decyduje wolna wola) lub zachować postawę ambiwalentną wobec istoty problemu. Stanowisko **częściowo adekwatne** wobec problemu świadczy o niepełnym zrozumieniu problemu lub niepełnym zrozumieniu tekstu. **Trafne uzasadnienie stanowiska** musiało zawierać logicznie poprawne argumenty za przyjętym rozwiązaniem problemu poparte przykładami zaczerpniętymi z tekstów kultury. Argumentacja powinna być budowana zarówno na podstawie wniosków z analizy podanego fragmentu powieści Prusa, jak i w odwołaniu do całego utworu, stanowiącego lekturę obowiązkową, a także do wybranego tekstu kultury (uzasadnienie **szerokie**). Uzasadnienie **połączone** oznaczało wnikliwe odniesienie się do wszystkich elementów określonych w poleceniu.

Funkcjonalna kompozycja rozprawki polegała na językowym i graficznym wyodrębnieniu części pracy niezbędnych do jasnego przedstawienia stanowiska i uzasadniających je argumentów oraz konsekwentnym i logicznym uporządkowaniu tekstu (np. bez luk i zbędnych powtórzeń).

Temat 2. „Zinterpretuj podany utwór. Postaw tezę interpretacyjną i uzasadnij ją. Twoja praca powinna liczyć co najmniej 250 słów” zawierał polecenie interpretacji wiersza Elizabeth Bishop *Ta jedna sztuka*.

Wymagania i sposób oceniania

Formuła polecenia jest stała, pozbawiona wskazówki interpretacyjnej, zobowiązuje jednak zdającego do napisania **wypowiedzi o charakterze argumentacyjnym**. Teza lub hipoteza interpretacyjna powinna ujmować nadrzędny sens utworu – interpretacja wymaga więc samodzielnego opracowania **koncepcji odczytania utworu** i dowiedzenia trafności tej koncepcji. Argumentacja ma polegać na racjonalnym, refleksyjnym **uzasadnieniu tezy interpretacyjnej** poprzez **sfunkcjonalizowaną analizę utworu**, z wykorzystaniem wybranych **kontekstów interpretacyjnych** (np. historycznoliterackiego, historycznego, biograficznego, filozoficznego, kulturowego).

Koncepcja odczytania utworu nie mogła być sprzeczna tekstem, powinna uwzględniać zarówno znaczenia dosłowne, jak i niedosłowne (sensy symboliczne, metaforyczne, ironię...), które należało połączyć w spójną całość. Ogólna koncepcja odczytania utworu nie musiała być sformułowana we wstępie lub zakończeniu jako teza czy hipoteza interpretacyjna, lecz mogła wynikać z całościowej wymowy pracy. Koncepcja **częściowo sprzeczna z utworem** to odczytanie sensów znajdujące potwierdzenie w tekście jedynie we fragmentach. Odtwórcze odczytanie tekstu (streszczenie, parafraza) świadczyło o **braku koncepcji interpretacyjnej** i było w całości oceniane na 0 punktów. **Trafne uzasadnienie koncepcji** musiało zawierać wyłącznie argumenty za odczytaniem sensu utworu, które wynikają ze sfunkcjonalizowanej analizy tekstu. Zdający nie miał obowiązku uwzględnienia formy utworu (struktury, języka poetyckiego) – mógł ograniczyć analizę do treści, pod warunkiem jej wykorzystania w funkcji argumentacyjnej. **Pogłębione uzasadnienie** koncepcji interpretacyjnej oznaczało posłużenie się trafnymi argumentami wywiedzionymi nie tylko z tekstu, lecz także z **funkcjonalnych kontekstów** (np. historycznoliterackiego, literackiego, filozoficznego, kulturowego, biograficznego).

Kompozycja pisemnej interpretacji utworu poetyckiego powinna być **funkcjonalna**, co oznacza, że podział tekstu na części i układ tych części powinny być ściśle powiązane z porządkiem treści. Zdający mógł odejść od trójdzielnego schematu kompozycyjnego, jeżeli funkcjonalnie uporządkował tekst: w układzie indukcyjnym (od spostrzeżeń analitycznych do wniosków interpretacyjnych), dedukcyjnym (od postawienia tezy/hipotezy, poprzez ustalenia analityczne do uogólnień podsumowujących wywód) lub też w porządku asocjacyjnym (zgodnie z tokiem skojarzeń poszerzających i pogłębiających interpretację).

Wybory tematów dokonane przez zdających obowiązkową pisemną maturę z języka polskiego na poziomie podstawowym zostały przedstawione w tabeli 7. Uwzględniono zarówno wybieralność w poszczególnych województwach Okręgu, jak i jej zróżnicowanie w dwóch grupach absolwentów: zdających tylko egzamin obowiązkowy na poziomie podstawowym (PR nie) i tych, którzy zdawali również język polski jako przedmiot dodatkowy na poziomie rozszerzonym (PR tak).

Tabela 7. Wybory tematu obowiązkowego wypracowania na poziomie podstawowym z uwzględnieniem ewentualnego wyboru poziomu rozszerzonego – dane w %

Wybory Tematów	Okręg		Województwa					
			lubuskie		wielkopolskie		zachodniopomorskie	
Temat 1 (rozprawka na podstawie fragmentu powieści)	90,6		92,7		89,9		90,9	
	PR tak	PR nie	PR tak	PR nie	PR tak	PR nie	PR tak	PR nie
	85,5	92,0	85,2	94,5	85,3	91,4	86,4	91,9
Temat 2 (interpretacja wiersza)	9,4		7,26		10,1		9,2	
	PR tak	PR nie	PR tak	PR nie	PR tak	PR nie	PR tak	PR nie
	14,5	8,0	14,8	5,5	14,7	8,6	13,6	8,1

Okolo 90% maturzystów we wszystkich województwach wybrało temat 1. – rozprawkę problemową. W województwie lubuskim najwyższej w Okręgu wybieralności tej formy wypowiedzi (niemal 93%) towarzyszył najwyższy odsetek sukcesów (zdawalność) i najwyższy średni wynik. Dysproporcja w wyborze tematów była najmniejsza w województwie wielkopolskim, gdzie próbę napisania interpretacji wiersza podjął jeden na dziesięciu absolwentów (mniej więcej dwóch czy trzech w klasie); w pozostałych województwach Okręgu odsetek wyborów tematu 2. był niższy niż 10%.

Absolwenci, którzy **dodatkowo zdawali język polski na poziomie rozszerzonym**, a zatem, teoretycznie, powinni być w większym stopniu przygotowani do napisania interpretacji wiersza, również **w większości decydowali się na wybór rozprawki** (ok. 85%). Warto jednak zauważyć, że interpretację tekstu poetyckiego częściej wybierali niż zdający, którzy ograniczyli się do poziomu podstawowego (w województwie wielkopolskim niemal trzykrotnie częściej, w pozostałych województwach – niespełna dwukrotnie).

Zależność między wyborem dodatkowego egzaminu na poziomie rozszerzonym, a wynikami uzyskanymi za wypracowanie na poziomie podstawowym, pozwalają określić dane przedstawione w tabeli 8. Z ich analizy wynika, że zdający język polski na poziomie rozszerzonym uzyskali za obowiązkowe wypracowanie wyniki o 8 p.p. wyższe niż maturzyści, którzy przystępowali do poziomu podstawowego (niezależnie od wybranego

tematu związanego z określoną formą wypowiedzi). Różnica współczynników łatwości jest wyraźna w zakresie treści i zamysłu kompozycyjnego wypowiedzi argumentacyjnej, a także poprawności języka i zapisu.

Tabela 8. Zróżnicowanie wyników uzyskanych w Okręgu za wypracowanie na poziomie podstawowym ze względu na ewentualny wybór poziomu rozszerzonego

Grupa zdających język polski:	Współczynniki łatwości uzyskane na poziomie podstawowym za:							
	treść	poprawność reczową	zamyśl kompozycji	spójność lokalną	styl	język	zapis	całość
tylko na poziomie podstawowym	0,60	0,87	0,76	0,83	0,85	0,54	0,49	0,65
również na poziomie rozszerzonym	0,68	0,91	0,83	0,88	0,91	0,62	0,60	0,73

Współczynniki łatwości, uzyskane za poszczególne aspekty wypracowania w zależności od wyboru tematu, zostały przedstawione w tabeli 9. W porównaniu do formuły matury obowiązującej w latach ubiegłych, zróżnicowanie wyników licealistów w 2015 roku świadczy o **bardziej znaczącym wpływie wyboru tematu wypracowania na ogólny poziom osiągnięć maturzystów**. W bieżącym roku szkolnym widoczne jest w wyborach absolwentów liceów ogólnokształcących większe zróżnicowanie wyboru tematów związanych z liryką i epiką.

Tabela 9. Zróżnicowanie wyników uzyskanych w Okręgu za wypracowanie na poziomie podstawowym ze względu na wybór tematu

Wybór:	Współczynniki łatwości uzyskane na poziomie podstawowym za:							
	treść	poprawność reczową	zamyśl kompozycji	spójność lokalną	styl	język	zapis	całość
tematu 1.	0,63	0,88	0,79	0,85	0,87	0,56	0,51	0,68
tematu 2.	0,52	0,87	0,63	0,78	0,79	0,54	0,51	0,60

Wyniki uzyskane za realizację tematu 1. (przypomnijmy, że była to rozprawka problemowa związana z fragmentem powieści „Lalka”, wybrana przez ok. 90% populacji zdających), były o ok. 8 p.p. wyższe niż uzyskane za interpretację tekstu poetyckiego (temat 2., dotyczący wiersza angielskiej poetki Elizabeth Bishop „Ta jedna sztuka”). Maturzyści piszący rozprawkę, uzyskali wyniki wyższe od piszących interpretację tekstu poetyckiego ze wszystkich kryteriów oceny oprócz poprawności zapisu (w obu grupach współczynnik łatwości wyniósł 0,51). Nieznaczna była różnica wyników uzyskanych za poprawność językową (o 2 p.p.) i poprawność rzeczową (o 1 p.p.). Przewaga wyników uzyskanych za rozprawkę nad osiągnięciami piszących interpretację była natomiast znacząca

w zakresie treści (o 11 p.p.) oraz zamysłu kompozycyjnego wypracowania (o 16 p.p.), a także spójności lokalnej (7 p.p.) i stosowności stylu wypowiedzi (8 p.p.).

Powyższe spostrzeżenia uprawniają do wniosku, że interpretację tekstu poetyckiego wybrali maturzyści o nieco wyższym poziomie ogólnych kompetencji polonistycznych (wielu z nich zdawało egzamin również na poziomie rozszerzonym), a mimo to uzyskali niższe wyniki od piszących rozprawkę związaną z fragmentem powieści będącej lekturą obowiązkową. Wyniki egzaminu potwierdziły więc fakt, że **rozprawka związana z fragmentem prozy jest łatwiejsza do napisania dla zdających od interpretacji wiersza.**

Maturzyści, którzy wybrali rozprawkę związaną z fragmentem prozy, rozwiązywali problem sprecyzowany w temacie, a sformułowanie stanowiska wobec problemu mogło się ograniczyć do odpowiedzi na pytanie: *wolna wola czy siły niezależne od człowieka?* Piszący interpretację wiersza, pozbawioną wskazówki zawartej w temacie, musieli samodzielnie stworzyć koncepcję odczytania utworu nieznaną sobie poetki angielskiej, którego sens dosłowny był wręcz sprzeczny z prawdziwym sensem, czytelnym – jak się okazało – tylko dla nielicznych, szczególnie wrażliwych odbiorców poezji (ironia, paradoksalność, sprzeczność między pozornie lekką formą a dramatyzmem emocji poetyckiej wypowiedzi).

Uzasadnienie stanowiska wobec problemu w rozprawce polegało na sformułowaniu niesprzecznych z tezą argumentów związanych z powieścią obowiązkowo omawianą w szkole oraz dowolnie wybranymi tekstami kultury (również tzw. kultury masowej), natomiast uzasadnienie koncepcji interpretacyjnej wiersza wymagało przeprowadzenia funkcjonalnej, a więc ściśle podporządkowanej koncepcji interpretacyjnej, selektywnej i spójnej analizy treści i formy utworu. Dobór przywołanych tekstów kultury na zasadzie podobieństwa tematu czy problemu wpływa na „poszerzenie” uzasadnienia w rozprawce, podczas gdy interpretacja wiersza (w kryteriach oceny nazwana „pogłębioną”), wręcz wymaga kontekstu historycznoliterackiego, biograficznego, filozoficznego, kulturowego... . Wprowadzenie tego rodzaju kontekstów stwarza dodatkową trudność w zachowaniu językowych i logicznych związków w obrębie akapitu oraz między akapitami, powodując zaburzenia spójności lokalnej lub kompozycyjnej.

W rozprawce pożądanym jest zamysł kompozycyjny podporządkowany logicznej zasadzie, np. wynikania lub hierarchizowania, jednak wyliczanie argumentów związanych z przywołanymi tekstami kultury razi mniej niż omawianie kolejnych strof wiersza. Elementy stylu potocznego czy urzędowego również odbierane są jako bardziej rażące w formie tak subtelnej i wyrafinowanej, jak interpretacja wiersza, niż w obiektywnej i rzeczowej rozprawce. O nierównorzędnej trudności formuł tematów naturalnych dodatkowo świadczy wyrównany poziom wyników uzyskanych za poprawność rzeczową, a także poprawność języka i zapisu rozprawki oraz interpretacji (aspekty niezależne od formy wypowiedzi).

Język polski jako dodatkowy egzamin pisemny na poziomie rozszerzonym

I. Opis egzaminu

W roku 2015 absolwenci liceów ogólnokształcących po raz pierwszy zdawali język polski na poziomie rozszerzonym w nowej formule, zgodnie z obowiązującą podstawą programową. Absolwenci techników zdawali egzamin na zasadach obowiązujących do roku 2014. Wybór przedmiotu zdawanego na wyższym poziomie, zarówno w „starej”, jak i „nowej formule”, zobowiązywał do napisania wypracowania na jeden z dwóch tematów danych do wyboru, do których dołączone były teksty literackie. Zadania sprawdzały wiadomości oraz umiejętności opisane w podstawie programowej dla poziomu podstawowego i rozszerzonego. Absolwenci liceów i techników pisali wypracowanie w czasie 180 minut. Podczas egzaminu mogli korzystać ze słownika ortograficznego oraz słownika poprawnej polszczyzny. Maturzystów obowiązywał zakaz wnoszenia do sali niedozwolonych materiałów i przyborów pomocniczych oraz urządzeń telekomunikacyjnych i korzystania z nich. Absolwenci z dysfunkcjami (zgłoszeni przez szkoły) mieli prawo do dostosowania warunków i formy egzaminu. Za rozwiązanie wybranego zadania zdający mógł uzyskać maksymalnie 40 punktów. Egzamin nie miał progu zaliczenia.

Analiza wyników w niniejszym opracowaniu, podobnie jak w raporcie z egzaminu na poziomie podstawowym, dotyczy egzaminu w formule obowiązującej od roku 2015. Wyniki egzaminu zdawanego w tym roku na poziomie rozszerzonym w „starej formule” znajdują się na stronie internetowej OKE w Poznaniu (www.oke.poznan.pl).

Opis arkusza egzaminacyjnego w nowej formule

Arkusz egzaminacyjny składał się z dwóch, danych do wyboru tematów z dołączonymi tekstami. W tym roku wprowadzono nową formę wypowiedzi - wypowiedź argumentacyjną, do której dołączony był tekst teoretyczny o charakterze literaturoznawczym. Zadaniem maturzysty było określenie głównego problemu, jaki podejmuje Umberto Eco we fragmencie eseju *Historia piękna* i sformułowanie własnego stanowiska wobec rozwiązania autora. Uzasadnienie własnego stanowiska wymagało wykazania się znajomością tekstów kultury i umiejętnością ich właściwego doboru.

Formą wypowiedzi, która na stałe została przypisana do egzaminu na poziomie rozszerzonym, była interpretacja porównawcza dwóch tekstów literackich. Temat nie miał wskazówki interpretacyjnej, a w doborze utworów obowiązywała zasada jednorodności rodzajowej. Przedmiotem analizy były utwory poetyckie: *Na Sybir!* Zygmunta Krasińskiego i *Zesłanie studentów* Jacka Kaczmarskiego. Maturzysta wybierający temat 2. powinien przedstawić własną koncepcję porównywania utworów według samodzielnie ustalonych obszarów wraz z jej uzasadnieniem. Wypracowanie na poziomie rozszerzonym powinno liczyć co najmniej 300 słów (dotychczas 250).

Zadanie w arkuszu egzaminacyjnym sprawdzało poziom wiadomości oraz umiejętności ujętych w podstawie programowej języka polskiego (poziom rozszerzony) w trzech obszarach:

I. Odbiór wypowiedzi i wykorzystanie zawartych w nich informacji; II. Analiza i interpretacja tekstów kultury; III. Tworzenie wypowiedzi. Zdających obowiązywały również wymagania z poziomu podstawowego oraz z wcześniejszych etapów edukacyjnych (szkoła podstawowa, gimnazjum). Umiejętności sprawdzane poprzez zadanie przedstawiono w tabeli nr 10.

Tabela 10. Umiejętności z podstawy programowej sprawdzane w arkuszu egzaminacyjnym na poziomie rozszerzonym w roku 2015

	Wymaganie ogólne	Wymaganie szczegółowe Zdający:
Treść	I. Odbiór wypowiedzi i wykorzystanie zawartych w nich informacji II. Analiza i interpretacja tekstów kultury.	PP 1.1) odczytuje sens całego tekstu PP1.2) odczytuje zawarte w odbieranych tekstach informacje zarówno jawne, jak i ukryte PP1.4) wskazuje charakterystyczne cechy stylu danego tekstu, rozpoznaje zastosowane w nim środki językowe i ich funkcje w tekście PP1.7) rozpoznaje w wypowiedzi ironię, objaśnia jej mechanizm i funkcję PR1.2)twórczo wykorzystuje wypowiedzi krytycznoliterackie i teoretycznoliterackie (esej)
Poprawność rzeczowa		1.2) określa problematykę utworu 1.3) rozpoznaje konwencję literacką 2.1) wskazuje zastosowane w utworze środki wyrazu artystycznego i ich funkcje [...] oraz inne wyznaczniki poetyki danego utworu PR 2.1) wskazuje związki pomiędzy różnymi aspektami utworu: estetycznym, etycznym i poznawczym Pr 2.3) rozpoznaje aluzje literackie i symbole kulturowe [...] oraz ich funkcję ideową i kompozycyjną, a także znaki tradycji 3.1) wykorzystuje w interpretacji utworu elementy znaczące (słowa - klucze,

Zamyśl kompozycyjny	III. Tworzenie wypowiedzi.	wyznaczniki kompozycji) 3.2) wykorzystuje w interpretacji utworu konteksty 3.3) porównuje funkcjonowanie tych samych motywów w różnych utworach literackich 3.4) odczytuje treści alegoryczne i symboliczne PR 3.2) przeprowadza interpretację porównawczą 4.2) dostrzega obecne w utworach literackich oraz innych tekstach kultury wartości 1.3) tworzy samodzielną wypowiedź argumentacyjną według podstawowych zasad logiki i retoryki 1.1) tworzy dłuższy tekst pisany [...] (rozprawka, interpretacja utworu literackiego) zgodnie
Spójność lokalna		z podstawowymi regułami jego organizacji, przestrzegając zasad spójności znaczeniowej i logicznej 1.2) przygotowuje wypowiedź (wybiera formę gatunkową i odpowiedni układ kompozycyjny, analizuje temat, wybiera formę kompozycyjną, [...] dobiera właściwe słownictwo)
Stosowność stylu	III. Tworzenie wypowiedzi.	2.1) rozróżnia normę językową wzorcową oraz użytkową i stosuje się do nich (gimnazjum) 2.2) sprawnie posługuje się oficjalną i nieoficjalną odmianą polszczyzny; zna granice stosowania slangu młodzieżowego (gimnazjum)
Poprawność językowa	III. Tworzenie wypowiedzi	2.1) operuje słownictwem z określonych kręgów tematycznych 2.3) tworząc wypowiedzi, dąży do precyzyjnego wysławiania się (gimnazjum) 2.4) stosuje związki frazeologiczne, rozumiejąc ich znaczenie (gimnazjum) 2.5) stosuje różne rodzaje zdań we własnych tekstach (gimnazjum) 2.10) stosuje poprawne formy odmiany [...] wyrazów w związkach składniowych (gimnazjum)

Poprawność zapisu		2.6) wykorzystuje wiedzę o składni w stosowaniu reguł interpunkcyjnych (gimnazjum) 2.5) pisze poprawnie pod względem ortograficznym (szkoła podstawowa) 2.6) poprawnie używa znaków interpunkcyjnych (szkoła podstawowa)
-------------------	--	--

Kryteria oceniania i punktacja za wypracowanie na poziomie rozszerzonym

Kryteria oceniania egzaminu w zakresie treści były różne dla wypowiedzi argumentacyjnej i interpretacji porównawczej. Pozostałe wymagania (kryteria C-H) były wspólne dla obu form wypowiedzi i analogiczne do kryteriów oceniania na poziomie podstawowym, z tą różnicą, że na poziomie rozszerzonym mniejszy był udział procentowy poprawności rzeczowej (pr 8%, pp 12%) i językowej (pr - 5% , pp 10%).

Liczbę punktów oraz ich procentowy udział w schemacie punktowania wypracowania (wypowiedzi argumentacyjnej i interpretacji porównawczej) przedstawiono w tabeli nr 11.

Tabela 11. Waga procentowa punktów za poszczególne kryteria oceny wypracowania (wypowiedzi argumentacyjnej i interpretacji porównawczej)

Kryterium	Poziom rozszerzony	
	Liczba punktów	Udział procentowy
A. i B. treści (wypowiedzi argumentacyjnej i interpretacji porównawczej)	18	45%
C. poprawności rzeczowej	2	5%
D. zamysłu kompozycyjnego	6	15%
E. spójności lokalnej	2	5%
F. stylu tekstu	4	10%
G. poprawności językowej	4	10%
H. poprawności zapisu	4	10%

W ocenianiu zarówno wypowiedzi argumentacyjnej, jak i interpretacji porównawczej, największą wagę (45%) miała **treść wypowiedzi** pisemnej (kryterium A i B), gdyż zdający powinien wykazać się przede wszystkim umiejętnością zrozumienia tekstów, odczytania ich

głównego problemu, przedstawienia swojego stanowiska wobec rozwiązania autora czy też koncepcji porównania utworów. W rozwinięciu tematu absolwent powinien także wykazać się umiejętnością uzasadnienia swojego zdania poprzez interpretację odpowiednich tekstów kultury czy wykorzystania kontekstów kulturowych.

Dużą wagę miała również **kompozycja wypracowania**, gdyż wypowiedź zdającego musiała stanowić spójny i logiczny wywód myślowy, który, od postawienia tezy poprzez argumentację, powinien zmierzać do wniosków podsumowujących całość rozważań. Mniejszą wagę miały kryteria związane z poprawnością języka, stylu i zapisu, gdyż poziom tych umiejętności absolwenta został sprawdzony w części obowiązkowej egzaminu. Poza tym, wybierający język polski zdawany na poziomie rozszerzonym, powinien prezentować wysoki poziom kultury wypowiedzi.

W wypracowaniu absolwenta **liczącym mniej niż 300 słów** oceniano tylko rozwinięcie tematu. Jeśli zdający nie określił głównego problemu tekstu (wypowiedź argumentacyjna), nie przedstawił koncepcji porównywania utworów lub rozwiązanie było nietrafne, otrzymywał za całe wypracowanie 0 punktów. Przyczyną dyskwalifikacji pracy było popełnienie przez zdającego **błędu kardynalnego**, świadczącego o nieznaności tekstu kultury lub przywołanego kontekstu.

II. Analiza wyników uzyskanych przez zdających

Analizując wyniki zdających, wykorzystano dwie skale: średnie wyniki procentowe uzyskane za cały arkusz i współczynniki łatwości uzyskane za poszczególne kryteria oceny wypracowania. Wyniki odniesiono do tegorocznych średnich wyników krajowych oraz, w przypadku wybieralności przedmiotu na poziomie rozszerzonym, do wyników uzyskanych przez absolwentów liceów ogólnokształcących w 2014 roku (zdających egzamin w „starej formule”). Przedstawiono też zależność wyników od wyboru tematu oraz przyczyny popełnianych przez maturzystów błędów.

1. Wybieralność języka polskiego jako przedmiotu dodatkowego

W 2015 roku język polski jako przedmiot dodatkowy wybrało w trzech województwach Okręgu 5766 tegorocznych absolwentów liceów ogólnokształcących, co stanowi 21,83% ogólnej liczby zdających w tych województwach. Tabela nr 12 zawiera dane dotyczące wybieralności języka polskiego, zdawanego na poziomie rozszerzonym, w poszczególnych województwach i Okręgu

Tabela 12. Wybieralność języka polskiego jako przedmiotu dodatkowego na egzaminie pisemnym w poszczególnych województwach i Okręgu

Populacja	Liczba zdających	Procent zdających
Województwo lubuskie	733	18,84%
Województwo wielkopolskie	3671	23,80%
Województwo zachodniopomorskie	1362	19,20%
Okręg	5766	21,83%

Wybieralność języka polskiego, zdawanego w nowej formule, była w tym roku w liceach ogólnokształcących wyższa (o ok. 7 p.p), od wybieralności przedmiotu zdawanego w „starej formule” w tym samym typie szkół w roku ubiegłym. Na wzrost wybieralności wpływ miał fakt, iż część absolwentów wybrała język polski na poziomie rozszerzonym jako przedmiot dodatkowy, zdawany w części obowiązkowej egzaminu maturalnego.

W województwie wielkopolskim wybieralność przedmiotu wynosiła 23,80% ogólnej liczby zdających w tym województwie i była najwyższa w Okręgu. Najmniejsze zainteresowanie językiem polskim, zdawanym na poziomie rozszerzonym, wykazali absolwenci szkół województwa lubuskiego (18,84%).

2. Wyniki uzyskane za cały egzamin

Egzamin sprawdzał opanowanie umiejętności analizy i interpretacji tekstu teoretycznego, tekstów literackich, a także tworzenia własnego tekstu. Dane, które pozwolą na porównanie średnich wyników uzyskanych w poszczególnych województwach Okręgu za wypracowanie – niezależnie od wyboru tematu – przedstawiono w tabeli nr 13.

Tabela 13. Wyniki uzyskane za arkusz w poszczególnych województwach Okręgu i kraju - dane w procentach

	Populacja				
	Lubuskie	Wielkopolskie	Zachodniopomorskie	Okręg	Kraj
Średni wynik	56,32%	56,32%	57,32%	54,92%	61%

Średni wynik absolwenta liceum ogólnokształcącego w Okręgu wynosi 54,92 % maksymalnej punktacji za wypracowanie na poziomie rozszerzonym. Nie jest to wynik

zadowolający. Najwyższy średni wynik wśród województw Okręgu uzyskali w tym roku absolwenci liceów ogólnokształcących w województwie zachodniopomorskim (57,32%), najniższy – w województwie wielkopolskim (53,75%) przy najwyższej wybieralności przedmiotu.

Średnie wyniki województw Okręgu warto porównać z wynikami w innych województwach i średnim wynikiem krajowym egzaminu zdawanego w nowej formule. Średni wynik w województwie zachodniopomorskim (57,32%) jest niższy o ok. 4 p.p od średniego wyniku osiągniętego w kraju (61%) i o ok. 10 p.p. od wyniku w województwie dolnośląskim, w którym maturzyści mogą się poszczycić najwyższymi osiągnięciami w kraju (67%). Należy dodać, iż w kontekście średnich wyników innych województw, wyniki trzech województw Okręgu należą do najniższych w kraju.

3. Wyniki uzyskane za poszczególne umiejętności pisania wypracowania

W tabeli 14. przedstawiono współczynniki łatwości dla stopnia realizacji poszczególnych kryteriów oceniania wypracowania. Dane te pozwalają określić stopień opanowania przez zdających umiejętności tworzenia własnego tekstu w różnych jego aspektach.

Tabela 14. Współczynniki łatwości poszczególnych umiejętności sprawdzanych na poziomie rozszerzonym, uzyskane w województwach Okręgu i kraju

Kryteria oceny	Kraj	Okręg	Współczynniki łatwości uzyskane w populacji		
			Województwo		
			lubuskie	wielkopolskie	zachodniopomorskie
A. i B. treści	0,54	0,51	0,53	0,50	0,53
C. poprawności rzeczowej	0,66	0,60	0,59	0,58	0,65
D. zamysłu kompozycyjnego	0,67	0,62	0,63	0,60	0,64
E. spójności lokalnej	0,72	0,70	0,70	0,69	0,71
F. stylu tekstu	0,82	0,75	0,76	0,73	0,81
G. poprawności językowej	0,54	0,45	0,49	0,44	0,47
H. poprawności zapisu	0,58	0,43	0,43	0,41	0,45
całego wypracowania	0,61	0,55	0,56	0,54	0,57

Dla absolwentów szkół trzech województw Okręgu, umiejętność napisania **własnego tekstu o charakterze argumentacyjnym** była, podobnie jak w kraju, umiarkowanie trudna. Z rozwinięciem tematu, zarówno wypowiedzi argumentacyjnej, jak i interpretacji porównawczej, najlepiej poradzili sobie absolwenci szkół województwa zachodniopomorskiego i lubuskiego. W tych województwach poziom opanowania umiejętności określonej dla kryteriów A i B był najbliższy poziomowi osiągnięć w kraju (współczynnik łatwości o 0,01 niższy niż w kraju). Umiarkowanie trudne było też dla zdających zachowanie **poprawności rzeczowej**. Za to kryterium zdecydowanie więcej punktów niż absolwenci szkół z innych województw otrzymywali maturzyści z województwa zachodniopomorskiego (średnio 65% punktów możliwych do uzyskania); nie mieli też problemu z **komponowaniem pracy**. Umiejętność ta dla wszystkich maturzystów szkół w Okręgu była umiarkowanie trudna.

Umiejętnościami, które zdający opanowali w stopniu zadowalającym były: tworzenie własnego tekstu z zachowaniem **spójności lokalnej** (w ramach akapitu) oraz pisanie **stylem stosownym** do gatunku wypowiedzi i sytuacji egzaminacyjnej. Umiejętności te najlepiej opanowali absolwenci szkół województwa zachodniopomorskiego. Mieli jednak problem ze stosowaniem norm poprawności językowej. Napisanie własnego tekstu **poprawnym językiem** było dla maturzystów wszystkich województw Okręgu trudne (w kraju umiarkowanie trudne). Umiejętnością opanowaną przez zdających na najniższym poziomie było pisanie z zachowaniem norm **ortografii i interpunkcji**. Dla zdających z wszystkich województw Okręgu była to umiejętność trudna, podczas gdy w kraju tylko umiarkowanie trudna.

Najwięcej trudności ze spełnieniem wymagań określonych w kryteriach oceny wypowiedzi pisemnej mieli maturzyści z województwa wielkopolskiego. Wartość współczynnika łatwości (0,50) dla kryteriów A i B (treść wypowiedzi) świadczy o tym, że napisanie wypracowania z argumentacyjnym tokiem wywodu nie było dla tej grupy zdających łatwe. Absolwenci szkół województwa wielkopolskiego prezentowali też niższy poziom umiejętności dotyczących formalnych aspektów wypracowania (języka, stylu i zapisu) niż maturzyści z innych województw. Częściej niż inni zdający popełniali błędy rzeczowe.

Dla maturzystów zdających egzamin na poziomie rozszerzonym w trzech województwach Okręgu spełnienie wymagań określonych w kryteriach oceniania **było trudniejsze niż dla zdających na poziomie podstawowym**.

4. Wyniki a wybór tematu wypracowania

Maturzyści piszący wypracowanie na poziomie rozszerzonym mieli do wyboru wypowiedź argumentacyjną lub interpretację porównawczą utworów poetyckich.

Temat 1. Określ, jaki problem podejmuje Umberto Eco w podanym tekście. Zajmij stanowisko wobec rozwiązania przyjętego przez autora, odwołując się do tego tekstu oraz innych tekstów kultury. Twoja praca powinna liczyć co najmniej 300 słów.

Wymagania i sposób oceniania

Jednym z istotnych wymagań, które powinien spełnić maturzysta, było **określenie głównego problemu**, jaki podejmuje Umberto Eco we fragmencie eseju *Historia piękna* i przedstawienie jego rozumienia w szerszym kontekście. Poziom spełnienia tego wymagania zależał od zrozumienia porządku wywodu, jaki przyjął autor, rozpoznania w strukturze kompozycyjnej tekstu tezy, argumentów i przykładów, a w konsekwencji odczytania sensu całego fragmentu eseju. Główny problem tekstu, który powinien odczytać maturzysta, dotyczył kategorii piękna wykraczającego poza zasięg ludzkiego poznania oraz technik artystycznych służących jego ukazaniu; pośrednio także roli poety poszukującego sposobów, aby piękno „wydobyć” i opisać. **Uzasadnienie odczytania głównej myśli** wymagało od zdającego **ukazania jej w szerszym kontekście**, np. estetyki, filozofii, sztuki, zjawisk obecnych w kulturze, uwarunkowań historycznych czy też współczesnych.

Zgodnie z treścią polecenia, po sformułowaniu głównej myśli, zdający powinien przedstawić swoje **stanowisko wobec poglądów autora**. Szczegółowe kryteria oceniania wskazują, że czynność tę należało poprzedzić **omówieniem wywodu** Eco, które miało dowodzić rozumienia tekstu. Zdający powinien wykazać się również umiejętnością **oceny rozwiązania zaproponowanego przez autora**. Ocena stanowiska Eco wprowadzała do pracy element wartościowania, zdający mógł wyrazić aprobatę dla jego myśli, podjąć polemikę lub zanegować rozwiązanie. Aby sformułowanie stanowiska było **pełne**, maturzysta powinien je uzasadnić, wykorzystując w tym celu odpowiednio dobrane **teksty kultury**.

Warunkiem podjęcia przez zdającego wymienionych wyżej czynności było nie tylko **rozumienie polecenia** zawartego w temacie, ale także **znajomość kryteriów oceny** wypowiedzi argumentacyjnej, zamieszczonych w Informatorze, gdyż temat nie ujmuje wszystkich obszarów, które powinien uwzględnić w pracy maturzysta chcący osiągnąć sukces.

Kompozycję wypracowania wyznaczały czynności określone nie tylko w poleceniu, ale także wynikające z kryteriów oceniania, takie jak odczytanie głównego problemu w szerszym kontekście czy omówienie stanowiska autora.

Temat 2. Dokonaj interpretacji porównawczej podanych tekstów. Twoja praca powinna liczyć co najmniej 300 słów.

Wymagania i sposób oceniania

Zdający, którzy wybrali temat 2., zobowiązani byli do napisania interpretacji porównawczej zamieszczonych w arkuszu tekstów poetyckich: *Na Sybir!* Zygmunta Krasińskiego i *Zesłanie studentów* Jacka Kaczmarskiego. Rozwiązanie zadania wymagało

umiejętności porównania tekstów w istotnych, samodzielnie ustalonych przez zdającego obszarach, określenia zasady zestawienia utworów oraz sformułowania wniosków wynikających z podobieństw i/lub różnic między analizowanymi wierszami w obrębie ustalonych płaszczyzn porównania. Wykonanie tych czynności składało się na **koncepcję interpretacyjną**, która, zgodnie z treścią utworów, powinna łączyć ich sensy w całość. Wiersze można było zestawić ze względu na perspektywę opisu sytuacji (jednostkową i ogólną), przedstawienie Syberii jako metafory polskich losów, język (patetyczny i relacjonujący) obserwowane zjawiska, ujęcie historii Polski odnoszącej do jednostki i zbiorowości.

Uzasadnienie interpretacji w postaci argumentów wywiedzionych ze sfunkcjonalizowanej analizy wymagało potwierdzenia nie tylko w tekstach, ale także w **kontekstach**, np.: historycznym, kulturowym, filozoficznym, egzystencjalnym. Pozatekstowe odniesienia, służące pogłębieniu interpretacji, powinny być odpowiednio rozwinięte i otwierać wiersze na idee związane np. z historią XIX wieku (zsyłki na Sybir), czy też z historią współczesną Kaczmarem (czasy „Solidarności”).

Kompozycję pracy wyznaczała sama forma zadania – zdający mógł porównywać wiersze w sposób równoległy, według ustalonych obszarów lub zbudować wypowiedź dwudzielną, analizując kolejno utwory z arkusza. Istotne dla obydwu przyjętych sposobów było sformułowanie podsumowania. Wnioski końcowe miały potwierdzać zrozumienie zasady zestawienia tekstów.

Wybory tematów dokonane przez tegorocznych absolwentów przedstawiono w tabeli nr 15.

Tabela 15. Wybory tematu wypracowania na poziomie rozszerzonym – dane w %

Populacja	Temat 1.	Temat 2.
Województwo lubuskie	40,93%	59,07%
Województwo wielkopolskie	48,40%	51,60%
Województwo zachodniopomorskie	51,92%	48,08%
Okręg	48,28%	51,72%

Maturzyści zdający egzamin na poziomie rozszerzonym w województwie lubuskim i wielkopolskim częściej wybierali interpretację porównawczą. Przewaga wyboru **tematu 2.** największa była w województwie lubuskim. Na wybór tematu 2. wpływ miał fakt, iż forma interpretacji porównawczej była zdającym znana. Umiejętność analizy i interpretacji utworu poetyckiego ćwiczona jest nie tylko na IV etapie edukacji, także w gimnazjum. Maturzystom wybierającym temat 2. nie powinny być obce nazwiska autorów wierszy (Kraśiński, Kaczmarek) piszących o zesłaniu na Sybir, a także sama tematyka, znana chociażby z III części *Dziadów* Adama Mickiewicza.

Dla absolwentów szkół województwa zachodniopomorskiego bardziej atrakcyjny okazał się **temat 1**. Wypowiedź argumentacyjną wybrało prawie 52% tegorocznych absolwentów tego województwa. Przewaga wyboru tematu 1. mogła wynikać z samej formuły tematu wskazującego czynności, które powinien wykonać zdający i tym samym ułatwiającego nadanie wypowiedzi określonego porządku. Dla wybierających wypowiedź argumentacyjną mógł mieć znaczenie charakter tekstu. Fragment eseju Umberto Eco jest tekstem teoretycznym, napisanym prozą, a więc nie tak metaforycznym jak utwory liryczne. Tekst Eco mógł się wydawać łatwiejszy w rozumieniu, gdyż z pojęciami, takimi jak piękno, symbol, aluzja, dekadentyzm zdający zetknął się podczas nauki szkolnej. Zróżnicowanie w wyborze tematów wypracowania było największe w województwie lubuskim (ok.18 p.p.), najmniejsze w zachodniopomorskim (ok.3 p.p.).

Analizując wyniki, warto przyjrzeć się **zależności osiągnięć zdających od wyboru tematu** wypracowania. Średnie wyniki punktowe za wypracowanie z tematu 1. i 2. oraz odpowiadające im współczynniki łatwości, uzyskane w poszczególnych województwach i Okręgu, przedstawiono w tabeli nr 16.

Tabela 16. Średnie wyniki punktowe i współczynniki łatwości za wypracowania na temat 1. i 2. w poszczególnych województwach i Okręgu

Województwo	Temat 1.		Temat 2.	
	Średni wynik	Współczynnik łatwości	Średni wynik	Współczynnik łatwości
lubuskie	22,77	0,57	22,37	0,56
wielkopolskie	21,94	0,55	21,09	0,53
zachodniopomorskie	23,02	0,58	22,84	0,57
Okręg	22,30	0,56	21,66	0,54

Średnie wyniki punktowe, uzyskane przez absolwentów za wypracowania na tematy 1. i 2., różnią się na korzyść wybierających temat 1. Zdający otrzymywali w Okręgu średnio o niecały punkt więcej niż maturzyści, którzy wybrali temat 2. Średnie wyniki punktowe, uzyskane za wypracowania z tematów 1. i 2., są najwyższe w województwie zachodniopomorskim.

Współczynniki łatwości wskazują, że niezależnie od wyboru tematu, tworzenie własnego tekstu było dla piszących umiejętnością umiarkowanie trudną. Obydwa zadania trudniejsze były dla absolwentów szkół w województwie wielkopolskim niż w dwóch pozostałych województwach Okręgu.

Temat 2., który wybrało więcej maturzystów, okazał się trudniejszy niż temat 1. Obserwację tę potwierdzają współczynniki łatwości uzyskane za realizację stopnia spełnienia kryteriów oceniania. Dane dla województw Okręgu przedstawiono w tabeli nr 17.

Tabela 17. Współczynniki łatwości wypracowania z tematu 1. i 2. z uwzględnieniem umiejętności w poszczególnych województwach i Okręgu

Kryteria oceniania	Wybór tematu	Współczynniki łatwości uzyskane na poziomie rozszerzonym			
		Okręg	Woj. lubuskie	Woj. wielkopolskie	Woj. zachodnio-pomorskie
A+ B rozwinięcia tematu	T.1.	0,52	0,55	0,51	0,52
	T.2.	0,50	0,51	0,49	0,53
C. poprawności rzeczowej	T.1.	0,66	0,63	0,64	0,72
	T.2.	0,54	0,56	0,52	0,57
D. zamysłu kompozycyjnego	T.1.	0,62	0,61	0,62	0,64
	T.2.	0,61	0,64	0,60	0,64
E. spójności lokalnej	T.1.	0,70	0,69	0,70	0,71
	T.2.	0,70	0,71	0,69	0,71
F. stylu tekstu	T.1.	0,75	0,73	0,74	0,82
	T.2.	0,75	0,78	0,73	0,80
G. poprawności językowej	T.1.	0,46	0,49	0,45	0,48
	T.2.	0,45	0,49	0,43	0,47
H. poprawności zapisu	T.1.	0,43	0,43	0,42	0,45
	T.2.	0,42	0,43	0,41	0,45
całego wypracowania	T.1.	0,56	0,57	0,55	0,58
	T.2.	0,54	0,56	0,53	0,57

Maturzystom wybierającym temat 1. – mimo wyższego wyniku niż wybierający temat 2. – trudność sprawiła realizacja tematu, o czym świadczy współczynnik łatwości uzyskany w Okręgu dla kryteriów A i B – 0,52. Trudne dla zdających było przede wszystkim określenie głównego problemu, jaki podejmuje we fragmencie eseju Umberto Eco. Przyczyną tego było niezrozumienie tekstu z arkusza jako całości. Maturzyści rozumieli sens poszczególnych akapitów, ale nie łączyli zawartych w nich informacji w całość. Odczytywali sensy cząstkowe, uznając problemy drugorzędne za dominujące lub podając kilka tez autora. Autorzy wypracowań, interpretując problem piękna, najczęściej pomijali tekst i przedstawiali rozumienie pojęcia wbrew intencji autora. Dowolność w odczytaniu myśli o pięknie i symbolu jako środka jego wyrażania, skutkowałą brakiem realizacji polecenia zawartego w temacie. Prace zdających, którzy określali problem niezgodnie z tekstem, oceniane były za kryterium A na 0 punktów. W takim przypadku egzaminatorzy nie przyznawali punktów za pozostałe kryteria.

Maturzyści, po określeniu problemu, powinni omówić i ocenić rozwiązanie zaproponowane przez autora. Zdający, którzy **nie potrafili rozpoznać problemu**, jaki podejmuje w tekście Umberto Eco, nie rozumieli również wywodu autora i najczęściej zniekształcali jego stanowisko. Posługiwali się parafrazą tekstu, wprowadzali obszerne cytaty, co skutkowało chaosem i brakiem logiki wypowiedzi.

Niewłaściwe określenie problemu wpływało również na **przedstawienie stanowiska zdającego wobec rozwiązania przyjętego przez autora**, a także na sposób uzasadniania swojego zdania. Maturzyści **nie zawsze odpowiednio dobierali teksty kultury**, argumentowanie często sprowadzało się do kilku ogólnikowych informacji. Zdarzały się też prace, w których zdający nie przywoływali żadnych tekstów kultury, zamiast argumentacji pojawiały się dywagacje na temat piękna czy symbolu, często niespójne i nielogiczne.

Problemem dla zdających było też **sformułowanie wniosków** wynikających z argumentacji. Prace maturalne, pozbawione podsumowania, zawierały schematyczne zakończenia, nierzadko patetyczne, wzywające do zmiany postrzegania świata poprzez zauważenie jego piękna.

W realizacji tematu 1. **błędy rzeczowe** wynikały głównie z braku wiedzy historycznoliterackiej, nieznajomości lektur, nawet tych obowiązkowych. Z poprawnością rzeczową najmniej trudności mieli absolwenci województwa zachodniopomorskiego, o czym świadczy współczynnik łatwości dla kryterium C – 0,72.

Dla maturzystów wybierających temat 2. rozwinięcie tematu było umiejętnością trudniejszą niż dla zdających, którzy pisali wypracowanie na temat 1. Współczynnik łatwości, który dla kryteriów A i B przyjmuje w Okręgu wartość 0,50, a w województwie wielkopolskim nawet 0,49, świadczy o tym, że maturzyści nie potrafili trafnie odczytać sensów utworów poetyckich. Problemem dla zdających było sformułowanie tezy

interpretacyjnej i wybór tych obszarów porównania wierszy, które byłyby znaczące dla określenia zasady zestawienia tekstów.

Przyczyną trudności była **nieznajomość podstawowego kontekstu historycznego** dotyczącego zesłań Polaków na Syberię. Zdający kojarzyli zesłanie na Sybir z radzieckimi łagrami lub niemieckimi obozami pracy z okresu II wojny światowej. Sytuacji lirycznej ukazanej w wierszach przypisywali realia obozowe znane z *Innego świata* Gustawa Herlinga - Grudzińskiego lub opowiadań Tadeusza Borowskiego. Nieznajomość historii była przyczyną interpretacji niezgodnej z treścią tekstów. Autorzy wypracowań odczytywali utwory jako wiersze o skutkach wojny czy też trudach walk na Syberii. Bywało, że zesłanie nie kojarzyło się maturzystom z katogą, lecz z pełną przygodą podróżą po Syberii.

Trudniejszy w zrozumieniu okazał się dla zdających wiersz Jacka Kaczmarskiego. Zdający mieli problem z **odczytaniem znaczeń metaforycznych** tekstu. Utwór *Zesłanie studentów* interpretowano na poziomie dosłownym jako wiersz o szkole, nauce, lekcjach geografii i historii. Według zdających katogą dla studentów była nudna nauka, od której chcieli uciec. Brak wiedzy historycznej utrudniał zrozumienie roli „żołdaka” z karabinem, który w sytuacji szkolnej nauki był dla zdających nauczycielem źle wykonującym swoje obowiązki.

Nietrafne odczytanie wiersza Kaczmarskiego skutkowało tym, że trudno było zdającym sformułować wnioski końcowe, odnaleźć podobieństwa czy różnice między tekstami. Wówczas, zamiast podsumowania, podobnie jak w realizacji tematu 1., pojawiały się pouczające apele kierowane do społeczeństwa o docenienie nauki i szkoły lub niezapominanie krzywd wyrządzonych narodowi polskiemu.

Zdarzały się też prace, które nie realizowały formy interpretacji porównawczej, były to dywagacje na temat przemocy, rozstania z bliskimi, zła panującego w świecie. Zdający **nie zawsze interpretowali wiersze w szerszych kontekstach**, co powodowało, że za uzasadnienie koncepcji porównania utworów otrzymywali mniejszą liczbę punktów, gdyż było ono niepogłębione. **Analiza zabiegów artystycznych** często była нефункционална, ograniczała się do ich rejestru bez związku z rozumieniem sensów utworów.

Absolwenci piszący na temat 2. częściej popełniali **błędy rzeczowe** niż ci, którzy wybrali temat 1. Współczynnik łatwości za kryterium C (poprawność rzeczowa) wynosi 0,52, podczas gdy dla tematu pierwszego - 0,66. Błędy rzeczowe wynikały głównie z nieznajomości kontekstu historycznego, braku wiedzy historycznoliterackiej (np. Krasieński według zdających należał do pokolenia Kolumbów) i teoretycznoliterackiej. Maturzyści mieli problem z operowaniem takimi pojęciami jak: podmiot liryczny, osoba mówiąca, bohater liryczny, liryka pośrednia czy wiersz wolny.

Stopień trudności **pozostałych umiejętności**, takich jak: nadanie pracy logicznego porządku, stosowanie norm poprawności językowej, stylistycznej i przestrzeganie norm zapisu był w wypracowaniach na obydwa tematy porównywalny. Piszącym, zarówno

na temat 1., jak i 2., umiarkowaną trudność sprawiało nadanie własnemu tekstowi odpowiedniego układu kompozycyjnego. Świadczy o tym współczynnik łatwości, który dla kompozycji przyjmuje wartość 0,62. Dla wszystkich zdających łatwa okazała się umiejętność budowania spójnej wypowiedzi w obrębie zdań akapitu (współczynnik łatwości 0,70), a także posługiwanie się stosownym stylem wypowiedzi (współczynnik łatwości 0,75). Największą trudność sprawiało maturzystom tworzenie własnego tekstu z zachowaniem norm poprawności językowej, ortograficznej i interpunkcyjnej.

III. Podsumowanie i wnioski

Przeprowadzenie po raz pierwszy (w liceach ogólnokształcących) egzaminu maturalnego z języka polskiego w nowej formule skłania do porównywania jego średnich wyników z wynikami uzyskiwanymi w latach poprzednich i wyciągania wniosków, dotyczących poziomu osiągnięć tegorocznych maturzystów. Z punktu widzenia systemu edukacji wydaje się to jednak niewłaściwe i przedwczesne, a z punktu widzenia pomiaru dydaktycznego – niepoprawne metodologicznie ze względu na odmienną formułę egzaminu: formy wypowiedzi, kryteria oceny itp. Jedynie odsetek sukcesów tegorocznych maturzystów można ostrożnie odnieść do zdawalności w **liceach ogólnokształcących** przed rokiem 2014 i stwierdzić nieznacznie wyższą **skuteczność** nowej formuły egzaminu w tym typie szkół.

Wnioski na temat stopnia opanowania **umiejętności określonych w nowej podstawie programowej** przez absolwentów liceów ogólnokształcących opieramy na jakościowej analizie poziomu wykonania zadań, typowych i nietypowych odpowiedzi maturzystów, a także sposobu stosowania i mechanizmów działania kryteriów oceny. Spostrzeżenia dotyczące wszystkich form wypowiedzi na obu poziomach egzaminu przedstawimy zgodnie z porządkiem sprawdzanych umiejętności, który w przypadku wypracowania odpowiada układowi kryteriów oceny.

Sprawdzenie rozumienia tekstu nieliterackiego w postaci **dwóch zestawów opartych na różnych tekstach** pokazało, że maturzyści mieli więcej trudności z odczytaniem sensów felietonu (zwłaszcza w kontekście fragmentu dzieła literackiego) niż z rozumieniem artykułu o charakterze argumentacyjnym, związanego z językiem. Świadczy to o osiągnięciu poziomu **świadomości językowej** niezbędnego do rozumienia tekstu związanego z problemami współczesnej polszczyzny, a także do wykonania **działań na tekście**, takich jak **przekształcenie zdania** w celu uniknięcia wyrazów modnych czy **streszczenie tekstu**. O tym, że świadomość językowa nie jest tożsama z **wiedzą o języku** świadczy fakt, że trudność sprawiało maturzystom zadanie wymagające rozumienia pojęć perswazji i manipulacji językowej, uwzględnionych w podstawie programowej.

Przyczyny największych trudności maturzystów w czytaniu i odbiorze tekstów nieliterackich okazały się spójne z istotą problemów jakie mieli oni z interpretowaniem tekstów literackich w wypracowaniach. Pierwszy z problemów to **nieznajomość treści**

obowiązkowych lektur wymienionych w podstawie programowej. Fakt, że około 80% rozwiązujących zadanie w arkuszu nie potrafiło odczytać ogólnego sensu analizowanego tekstu w kontekście przesłania *Pana Tadeusza* (charakterystycznego i często cytowanego fragmentu *Epilogu*) koresponduje z merytorycznym poziomem wypracowań, które często są obrazem niezrozumienia problematyki utworów literackich i nieznamomości ich treści. Z kolei trudności w rozumieniu argumentacyjnej warstwy tekstu nieliterackiego (podaniu przykładów uzasadniających tezę autora) – przekładają się na trudności w rozumieniu problemu i sposobu jego ujęcia w tekście literackim oraz w napisaniu wypracowania o charakterze argumentacyjnym.

Zasadniczą trudnością, której pokonanie wręcz warunkowało napisanie wypowiedzi o charakterze obligatoryjnie argumentacyjnym, w każdej z form, na obu poziomach egzaminu, było znalezienie **ogólnej koncepcji rozwiązania problemu czy koncepcji interpretacji**. Przyczyną niepowodzeń zdających, którzy zaproponowali koncepcję nietrafną lub w ogóle jej nie przedstawili, było najczęściej **niezrozumienie tekstu zamieszczonego w arkuszu** lub rozumienie tylko najprostszyc sensów, wyrażonych wprost.

Niektórzy autorzy rozprawek przedstawili swoje stanowisko wobec podanego w temacie problemu **bez związku z tekstem**, a stanowisko częściowo adekwatne (najczęściej spotykane) było zazwyczaj skutkiem **niepełnego zrozumienia** refleksji na temat uwarunkowań ludzkiego losu zawartych w podanym fragmencie „Lalki”. Koncepcja odczytania wiersza w większości wypracowań również ograniczała się do **sensów dosłownych** (dostrzeżenie perswazyjności i potraktowanie utworu jako swego rodzaju „poradnika”). Bardzo nieliczni maturzyści przedstawili koncepcje interpretacji oparte na **sensach najistotniejszych, niewyrażonych wprost**, dostrzegając sprzeczność między pozornie lekkim tonem poetyckiej wypowiedzi a siłą emocji, dystans, ironię czy chociażby pesymizm osoby mówiącej.

Obrazem trudności ze znalezieniem koncepcji interpretacyjnej - wynikających z niepełnego zrozumienia czy wręcz niezrozumienia tekstów - są również wypracowania pisane na poziomie rozszerzonym. Rzadkość stanowiły koncepcje interpretacji porównawczej obejmujące i łączące w całość istotne sensory obu wierszy. Zdający dostrzegali tylko **powierzchowe podobieństwo tematu** (zesłanie na Sybir) i eksponowali martyrologię, jedynie nieliczni wskazywali **różnice w istotnych obszarach porównania tekstów**, jak np. perspektywa widzenia problemu (jednostkowa i ogólna), charakter wypowiedzi (patetyczne wyznanie i pozornie sucha relacja) czy zróżnicowanie postaw zesłańców. Przyczyną **koncepcji sprzecznych z tekstami** było zazwyczaj zupełne **niezrozumienie wiersza Kaczmarskiego**, którego „macierzystym” kontekstem jest obraz Malczewskiego „Na etapie”, a także brak wiedzy z historii, wręcz warunkującej zrozumienie obu tekstów. Trudności ze znalezieniem właściwej koncepcji interpretacyjnej wynikały również z **niezrozumienia fragmentu eseju**, który był podstawą do napisania wypowiedzi argumentacyjnej. Koncepcja interpretacji tego tekstu rzadko dotyczyła poruszonego w tekście

głównego problemu – sposobów docierania w sztuce do piękna absolutnego, transcendentnego. Zdający **dostrzegali problemy drugorzędne** lub też pisali o **problemach niezwiązanych z tekstem**. Rzadko też interpretowali problem, ukazując jego wagę w kontekście filozoficznym czy literackim.

O ocenie, uzyskanej za wypowiedź argumentacyjną opartą na częściowo choćby trafnej koncepcji, w największym stopniu decyduje **jakość uzasadnienia tej koncepcji, uzależniona głównie od umiejętności wykorzystywania wniosków z analizy tekstów kultury w funkcji argumentacyjnej**. Żadnej wartości argumentacyjnej nie mają parafrazy tekstu z arkusza czy streszczenia utworów dodatkowo przywoływanych – były więc dyskwalifikowane we wszystkich formach wypowiedzi na obu poziomach matury. Inną skrajność stanowiło nadawanie formy rozprawki problemowej i przesadnie argumentacyjnego charakteru interpretacji wiersza czy też interpretacji porównawczej.

Uzasadnienie stanowiska wobec problemu w większości rozprawek było w zasadzie poprawne – maturzyści wywodzili z analizowanych czy przywoływanych tekstów argumenty zgodne z postawioną tezą i wzajemnie niesprzeczne, chociaż nie zawsze poparte przykładami. W celu **poszerzenia argumentacji** zdający najczęściej przywoływali teksty literackie, zwłaszcza lektury obowiązkowe z liceum lub gimnazjum. Inne teksty kultury pojawiały się albo w pracach najlepszych (bywały bardzo trafnie zinterpretowane), albo w bardzo słabych (np. seriale, a nawet gry komputerowe). Największą trudność sprawiało formułowanie argumentów na podstawie podanego fragmentu „Lalki”, który często był zbyt szczegółowo relacjonowany. Również **uzasadnienie stanowiska w wypowiedziach argumentacyjnych na poziomie rozszerzonym, w większości było ograniczone do relacjonowania** sądów wyrażonych w tekście, a nierzadko zniekształcało stanowisko autora.

Piszący **interpretację wiersza** w większości formułowali częściowo trafne uzasadnienie koncepcji odczytania utworu, które **nie było w pełni powiązane z funkcjonalną analizą tekstu** (celowo podporządkowaną danej koncepcji). Z kolei interpretacje porównawcze były nisko oceniane, jeżeli zawierały dwie (nawet poprawne) analizy wierszy, ponieważ w tej formie należy dążyć do spójnego (jeżeli nawet następującego kolejno po sobie) **odnoszenia treści i/lub formy obu wierszy do wyznaczonych daną koncepcją obszarów porównania**. Analizy wierszy zawarte w wypracowaniach maturalnych na obu poziomach pokazały, że zdający mieli problem z funkcjonalną analizą tekstu poetyckiego, tym bardziej z analizą porównawczą. W pracach dominowała maniera **wyliczania środków stylistycznych** lub „dopisywania na siłę” funkcji do środków zauważonych w wierszach.

Maturzyści muszą rozumieć, że **uzasadnienie pogłębione** w rozprawce problemowej na poziomie podstawowym oznacza **wnikliwe** odniesienie się do podanego fragmentu oraz tekstów dowolnie przywołanych, natomiast w interpretacji tekstu poetyckiego, interpretacji porównawczej oraz wypowiedzi argumentacyjnej odnoszącej się do tekstu teoretycznego –

przywołanie **kontekstów interpretacyjnych funkcjonalnych** wobec każdej z tych form i wobec interpretowanego tekstu. Kontekst historycznoliteracki, biograficzny, filozoficzny czy egzystencjalny jest wręcz niezbędnym elementem interpretacji, a przywoływanie utworów literackich czy innych tekstów kultury jest bardziej przydatne w uzasadnieniu stanowiska wobec problemu poruszonego w tekście teoretycznym niż w interpretacji. Wymienianie li tylko utworów dobranych na zasadzie podobieństwa tematu czy problemu nie stanowi właściwego kontekstu interpretacyjnego dla tekstu poetyckiego.

Wartość uzasadnienia znacznie obniża, a czasem nawet dyskwalifikuje, **brak poprawności merytorycznej** (mylenie autorstwa utworów, faktów, wydarzeń, postaci), świadczący o braku elementarnej wiedzy o literaturze, nieznaności podstawowych kontekstów kulturowych, biograficznych czy historycznych. Należy podkreślić, że tego rodzaju **błędy rzeczowe, znacząco wpływające na jakość interpretacji, częściej popełniali zdający egzamin na poziomie rozszerzonym** (uzyskali za poprawność rzeczową średnio 66% liczby punktów) niż na poziomie podstawowym (87%).

W przypadku wypowiedzi o charakterze argumentacyjnym szczególnie istotne jest uwydatnienie przyjętej koncepcji oraz toku argumentacji poprzez **funkcjonalny zamysł kompozycyjny**, przejawiający się celowym podziałem tekstu na części i akapity oraz ich logicznym uporządkowaniem. Nietypowa segmentacja (choć nie zawsze konsekwentna i logiczna) polegała na ujęciu wypowiedzi w rozdziały opatrzone tytułami. Autorzy większości prac na obu poziomach matury realizowali schemat trójdzielnej kompozycji odzwierciedlonej graficznym wyodrębnieniem akapitów wstępnego i sumującego oraz, nie zawsze funkcjonalnym, podziałem rozwinięcia na 3-4 akapity analityczne. Najpoważniejsze zaburzenia tego rodzaju kompozycji to obecność elementów niefunkcjonalnych (wstęp bez nawiązania do tematu i koncepcji jego ujęcia, zakończenie pozbawione wniosków interpretacyjnych, niepotrzebne streszczenia, dygresje czy niezwiązane z tematem dywagacje w rozwinięciu), a także niezachowanie właściwych proporcji między poszczególnymi częściami. Mniej rażące, ale częste były niefunkcjonalne powtórzenia tych samych lub podobnych treści oraz brak wyraźnej zasady logicznego uporządkowania argumentacji (jak np. tok indukcyjny, dedukcyjny, hierarchiczny czy asocjacyjny), co w skrajnych wypadkach prowadziło do chaosu. Większość zdających omawiała teksty zamieszczone w arkuszu i przywoływane przez siebie po kolei, stosując czysto formalne wskaźniki spójności międzyakapitowej (*moim następnym argumentem będzie...; również w utworze...; w następnej strofie...*). Dotyczyło to również interpretacji porównawczej na poziomie rozszerzonym; jej linearny tok sam w sobie nie jest błędem, pod warunkiem, że jest skoncentrowany na trafnych i istotnych obszarach porównywania utworów, wyznaczonych zgodnie z zasadą zestawienia tekstów i koncepcją ich interpretacji.

Nawet autorom bardzo dobrych prac sprawiało trudności włączanie w tok wypowiedzi kontekstów interpretacyjnych bez naruszania spójności między akapitami czy spójności lokalnej (w obrębie akapitów). **Zaburzenia spójności lokalnej**, objawiające się **brakiem**

logicznych i językowych powiązań między kolejnymi zdaniem i, również znacząco wpływają na komunikatywność wyводу o charakterze argumentacyjnym. Uzyskanie za tę umiejętność 85% punktów przez zdających na poziomie podstawowym i 77% na poziomie rozszerzonym jest uwarunkowane faktem, że zgodnie z kryteriami ocenę w 2015 r. obniża się tylko w przypadku znacznych zaburzeń spójności lokalnej.

Styl stosowny w wypowiedzi o charakterze argumentacyjnym, a także dostosowany do tematu i intencji wypowiedzi oraz sytuacji egzaminacyjnej, oznacza użycie w całym tekście oficjalnej odmiany języka. Większość maturzystów posłużyła się **stylem częściowo stosownym**, niejednorodnym, nie unikając elementów stylu potocznego, nierzadko łączonego z patosem i egzaltacją; mniej częste były wtręty ze stylu urzędowego. Za **styl niestosowny**, zgodnie z kryteriami, uznaje się tylko użycie wulgaryzmów czy obraźliwy charakter wypowiedzi, co po części tłumaczy uzyskanie za styl 88% punktów na poziomie podstawowym i 82% na poziomie rozszerzonym. Warto również podkreślić, że w ocenie stylu nie bierze się pod uwagę innych istotnych cech, jak chociażby jasność (a wielu maturzystów potrafi jasno przedstawić jedynie dosłowne sensy tekstów, nieporadnie i mało komunikatywnie wyrażając sądy interpretacyjne).

Za **poprawność języka i poprawność zapisu**, oceniane ze względu na częstość i rangę błędów (rażące i nierażące), zdający na obu poziomach egzaminu uzyskali nieco ponad 50% liczby punktów (przy trzystopniowej skali oceniania). Warto podkreślić, że poprawność zapisu, podobnie jak przed rokiem 2015, jest umiejętnością opanowaną przez maturzystów na najniższym poziomie. W tekście argumentacyjnym szczególną rolę odgrywa poprawność interpunkcji; nieprzestrzeganie podstawowych reguł uniemożliwia komunikatywne przekazanie koncepcji i uzasadnienia.

Porównując średnie wyniki uzyskane w roku 2015 za główne umiejętności, trzeba podkreślić, że po raz pierwszy na obowiązkowym egzaminie pisemnym z języka polskiego **średni wynik (około 69%) za wypracowanie na poziomie podstawowym (decydujące o zdaniu matury), jest wyższy niż wynik uzyskany za zadania sprawdzające czytanie tekstu nieliterackiego (około 64% za zadanie 1. i 55% za zad. 2.)**. Równie zastanawiający jest fakt, że **maturzyści obowiązkowo piszący wypracowanie uzyskali wyniki wyższe niż absolwenci, którzy zdecydowali się dodatkowo pisać wypracowanie na poziomie rozszerzonym** (w jakim więc stopniu wybory te podyktowane były wyłącznie obowiązkiem przystąpienia do jednego egzaminu na tym poziomie?). Te nowe zjawiska skłaniają do refleksji zarówno nad poziomem trudności zadań i doborem tekstów, charakterem oraz mechanizmem działania kryteriów oceny, jak i koniecznością wyboru przez maturzystów czwartego przedmiotu.

Autorki raportu:

Anna Gontarz, Krystyna Kajuth
koordynatorzy egzaminu maturalnego z języka polskiego
OKE w Poznaniu

