



OKRĘGOWA KOMISJA EGZAMINACYJNA
W POZNANIU

WYNIKI
EGZAMINU MATURALNEGO
Z HISTORII

RAPORT

WOJEWÓDZTWA
LUBUSKIE*WIELKOPOLSKIE*ZACHODNIOPOMORSKIE

2015

SPIS TREŚCI

I. Opis zestawów egzaminacyjnych (arkuszy)	2
II. Charakterystyka populacji zdających egzamin z historii	7
III. Interpretacja osiągnięć zdających	9
IV. Wnioski	25

Historia

Pisemny egzamin maturalny z historii został przeprowadzony 19 maja 2015 roku.

Tegoroczni absolwenci liceów ogólnokształcących mogli wybierać historię wyłącznie jako przedmiot dodatkowy i przystępować do egzaminu na poziomie rozszerzonym. Po raz pierwszy zdający, przystępujący do egzaminu w nowej formule, rozwiązywali zadania odnoszące się do treści nowej podstawy programowej i zamieszczonych w niej celów ogólnych i szczegółowych. Egzamin trwał 180 minut.

Absolwenci techników po raz ostatni przystąpili do egzaminu na starych zasadach i zdawali historię jako przedmiot dodatkowy na poziomie podstawowym albo na poziomie rozszerzonym. Rozwiązywali oni zadania sprawdzające umiejętności, określone przez standardy wymagań egzaminacyjnych. Egzamin na poziomie podstawowym trwał 120 minut, na poziomie rozszerzonym 180 minut.

Raport obejmuje przede wszystkim analizę ilościową i jakościową zadań zamieszczonych w arkuszu w nowej formule, gdyż wnioski wynikające z tej analizy posłużą wszystkim absolwentom, wybierającym historię na egzaminie maturalnym w kolejnych latach. W części dotyczącej analizy merytorycznej zwrócono uwagę na mocne i słabe strony tegorocznych maturzystów, odnosząc się do rozwiązań zwłaszcza tych zadań, które okazały się łatwe lub trudne.

I. Opis zestawów egzaminacyjnych (arkuszy)

I.1. Formuła egzaminu z historii obowiązująca do roku 2014

Arkusz maturalny z historii na poziomie podstawowym składał się z 35 zadań. Za ich poprawne rozwiązanie można było uzyskać 100 punktów. Większość z tych zadań to zadania typu otwartego. Zadaniem zamkniętym były zadania numer 7.1, 7.2, 11.2, 13.1, 13.2, 23.1, 29.2, 30.2 (zadania wielokrotnego wyboru), 11.3, 19 (zadania typu prawda-fałsz). Treści zadań obejmowały historię Polski od jej początków do XX wieku oraz historię powszechną od starożytności do XX wieku i uwzględniały wszystkie obszary standardów wymagań egzaminacyjnych. Wszystkie zadania zostały wyposażone w różnorodne materiały źródłowe (np. ilustracje, mapy, teksty źródłowe, tabele statystyczne, tablice genealogiczne).

Arkusz maturalny z historii na poziomie rozszerzonym składał się z trzech części, zawierających 20 zadań. Za ich poprawne rozwiązanie można było otrzymać 50 punktów. Zadania zamieszczone w części I, obudowane różnorodnymi materiałami źródłowymi, sprawdzały wiadomości i umiejętności zawarte w standardach wymagań egzaminacyjnych z historii dla poziomu podstawowego i rozszerzonego. Za tę część arkusza można było uzyskać maksymalnie 20 punktów. Część II i III została zatytułowana "Dynastie i związki dynastyczne w dziejach - od starożytności do XX wieku". W części II zdający rozwiązywali

zadania związane z analizą różnorodnych materiałów źródłowych - za ich rozwiązanie mogli uzyskać maksymalnie 10 punktów. W części III egzaminu absolwenci pisali wypracowanie na jeden z dwóch zaproponowanych tematów:

1. "Trzech Bolesławów wobec problemów obrony niezależności państwa polskiego. Porównaj i oceń politykę zagraniczną państwa polskiego za panowania Bolesławów – Chrobrego, Śmiałego, Krzywoustego".

2. "Zmierzch wielkich dynastii. Porównaj przyczyny końca panowania dynastii rządzących w państwach zaborczych".

Za poprawną wypowiedź pisemną zdający mógł otrzymać 20 punktów.

W sumie absolwent mógł uzyskać za rozwiązanie wszystkich zadań w arkuszu na poziomie rozszerzonym 50 punktów.

I.2. Formuła egzaminu z historii obowiązująca od 2015 roku

Tegoroczni absolwenci liceów ogólnokształcących, przystępujący do egzaminu maturalnego w nowej formule, otrzymali arkusz skonstruowany inaczej niż w poprzednich latach. Zawierał 22 zadania, w tym jedno zadanie rozszerzonej odpowiedzi. Większość z tych zadań to zadania otwarte, tylko kilka z nich miało formę zamkniętą (zadania: 18. - zadanie typu wielokrotnego wyboru - oraz 8.3 i 16. - zadania typu prawda - fałsz). Różnego typu polecenia sprawdzały wiadomości i umiejętności ze wszystkich wymagań ogólnych i z wybranych wymagań szczegółowych podstawy programowej z zakresu historii Polski i historii powszechnej, od starożytności do czasów współczesnych. Rozwiązanie zadań wymagało analizy różnorodnych materiałów źródłowych, zamieszczonych w arkuszu: tekstów, źródeł ikonograficznych, danych statystycznych, tablic genealogicznych i map. Za poprawne rozwiązanie zadań 1.-21. zdający mógł otrzymać maksymalnie 38 punktów.

Zadanie 22. Polegało na napisaniu rozszerzonej wypowiedzi (wypracowania) na jeden z pięciu tematów, obejmujących wszystkie epoki historyczne:

1. "Załamaniem się imperium rzymskiego w V w. mogłoby nastąpić nawet bez interwencji barbarzyńskich najeźdźców – Christopher Dawson. Scharakteryzuj wpływ czynników wewnętrznych i zewnętrznych na upadek cesarstwa zachodniorzymskiego i ustosunkuj się do zacytowanej tezy historyka brytyjskiego".
2. "Wyjaśnij wpływ uwarunkowań zewnętrznych i lokalnych na gospodarkę polską w okresie rozbicia dzielnicowego. W pracy odwołaj się do materiałów źródłowych (str. 26–28)".
3. "Rozstrzygnij, czy reformacja stanowiła czynnik dezintegrujący społeczeństwo monarchii polsko-litewskiej za panowania ostatnich Jagiellonów i w Rzeczypospolitej Obojga Narodów w drugiej połowie XVI i pierwszej połowie XVII w. Odpowiedź uzasadnij".
4. "Czy zgadzasz się z opinią opublikowaną w XIX w. na łamach emigracyjnego pisma „Bacność”, że rewolucja społeczna, ażeby była narodową – potrzebuje powstania. Powstanie, żeby żyć – potrzebuje rewolucji społecznej? Odpowiedź uzasadnij".

W pracy odwołaj się do materiałów źródłowych (str. 28–29)".

5. "Anglia miała wybór pomiędzy wojną i hańbą. Wybrała hańbę, ale będzie miała wojnę – Winston Churchill. Scharakteryzuj i oceń stanowisko Wielkiej Brytanii wobec polityki III Rzeszy w latach 1933–1940 i ustosunkuj się do wypowiedzi Winstona Churchilla z 1938 r."

Do tematu nr 2 (z historii Polski średniowiecznej) i tematu nr 4 (z historii Polski XIX wieku) należało wykorzystać dodatkowe materiały źródłowe, zamieszczone w arkuszu)

Za poprawnie napisane wypracowanie abiturient mógł otrzymać 12 punktów. Łącznie za poprawne rozwiązanie wszystkich zadań absolwent mógł uzyskać maksymalnie 50 punktów.

W tabeli nr 1 przedstawiono dane, dotyczące liczby punktów, możliwych do uzyskania za zadania w arkuszu egzaminacyjnym sprawdzające umiejętności z zakresu trzech wymagań ogólnych podstawy programowej:

- I. Chronologia historyczna.
- II. Analiza i interpretacja historyczna.
- III. Tworzenie narracji historycznej.

Tabela 1. Liczba punktów możliwych do uzyskania za zadania 1.-22. w arkuszu na poziomie rozszerzonym w „nowej formule”

Wymagania ogólne podstawy programowej	Liczba zadań (numery zadań)	Liczba punktów możliwych do uzyskania
Zadania 1.-21.; maksymalna liczba punktów – 38		
II	4 (1., 2., 3., 13.2, 16.)	6
I,II	3 (3.1, 8.3, 18.)	3
II,III	13 (4., 5., 7., 8.1, 8.2, 10., 13.1, 14, 15.1, 15.2, 17, 19, 21.2)	19
I,II,III	9 (3.2, 6.1, 6.2, 9., 11., 12., 13.3, 20., 21.1)	10
Zadanie 22.; maksymalna liczba punktów - 12		
I, III	2 (22.3, 22.5)	12
I,II,III	3 (22.1, 22.2, 22.4)	12

Zadania egzaminacyjne z historii sprawdzały wiedzę i umiejętności absolwentów z więcej niż jednego wymagania ogólnego. Wszystkie wymagały analizy i interpretacji materiałów źródłowych. Tematy w zdaniu 22. (zadanie rozszerzonej odpowiedzi) wymagały od maturzystów omówienia wybranego problemu i zaprezentowania własnego stanowiska.

W tabeli nr 2 przedstawiono liczbę punktów możliwych do uzyskania za zadania w arkuszu na poziomie rozszerzonym, z uwzględnieniem różnych kryteriów ich klasyfikacji.

Tabela 2. Liczba punktów możliwych do uzyskania za zadania w arkuszu na poziomie rozszerzonym, z uwzględnieniem różnych kryteriów klasyfikacji

Epoka	Zadania. 1 – 21.		Zadanie 22.		Łączna liczba punktów	Łącznie waga % (na 50 pkt)
	Liczba punktów	Waga % (na 38 pkt)	Liczba punktów	Waga % (na 12 pkt)		
Starożytność	4	10,52	12	24	16	32,00
Średniowiecze	7	18,42	12	24	19	38,00
Czasy nowożytne	9	23,68	12	24	21	42,00
Wiek XIX	7	18,42	12	24	18	38,00
Wiek XX	11	28,94	12	24	23	46,00
	38	-	12	-	50	100,00

Z powyższych danych wynika, że najmniejszą liczbę punktów można było zdobyć za wiedzę i umiejętności z zakresu historii starożytnej. Najwięcej punktów (11, czyli ok. 29% punktów) maturzyści mogli uzyskać za wiedzę oraz umiejętności dotyczące historii XX wieku. Jeżeli absolwent wybrał dodatkowo wypracowanie dotyczące XX wieku, mógł zdobyć łącznie 23 punkty (ok. 45% ogólnej sumy punktów).

II. Charakterystyka populacji zdających egzamin z historii

Do egzaminu maturalnego z historii w maju 2015 roku przystąpiło w Okręgu 3353 zdających, w tym 144 absolwentów z lat poprzednich, przystępujących do matury po raz kolejny. Spośród 363 maturzystów, przystępujących do egzaminu z historii w starej formule po raz pierwszy, 312 wybrało egzamin na poziomie podstawowym, a 51 - na poziomie rozszerzonym. Absolwentów liceów ogólnokształcących, przystępujących do egzaminu maturalnego z historii po raz pierwszy w nowej formule, było 2846. W tabeli nr 3 i nr 4 przedstawiono dane, dotyczące wybieralności egzaminu z historii w starej i nowej formule.

Tabela 3. Wybieralność historii jako przedmiotu maturalnego w roku 2015 (poziom podstawowy, stara formuła matury)

Obszar	Poziom podstawowy		Zdający wg typów szkół (dane w %)			
	Wybieralność	Liczba zdających	LO	LP	T	SU
Okręg	1,91%	313	6,41	0,32	92,62	0,64
L	2,27%	60	3,33	-	96,66	-
W	1,89%	185	8,10	-	98,81	1,08
Z	1,72%	67	4,47	1,49	94,02	-

Województwa: L-lubuskie, W-wielkopolskie, Z-zachodniopomorskie

**Tabela 4. Wybieralność historii jako przedmiotu maturalnego w roku 2015
(poziom rozszerzony, stara i nowa formuła matury)**

Obszar	Poziom rozszerzony		Zdający wg typów szkół (dane w %)			
	Wybieralność	Liczba zdających	LO	LP	T	SU
Okręg	6,76%	2899	98,58	-	1,29	0,03
L	6,14%	402	98,25	-	1,74	-
W	7,22%	1825	98,30	-	1,62	0,05
Z	6,08%	672	99,55	-	0,44	-

Analiza danych dotyczących wybieralności historii na poziomie rozszerzonym w poszczególnych województwach Okręgu pozwala stwierdzić, że zainteresowanie egzaminem maturalnym z historii jest porównywalne, przy czym najwyższe było w województwie wielkopolskim (7,22%), natomiast najniższe w województwie zachodniopomorskim (6,08%). Duże zróżnicowanie wybieralności historii przez absolwentów różnych typów szkół wynika z wprowadzenia w roku szkolnym 2014/2015 nowych zasad przeprowadzenia egzaminu maturalnego. Tegoroczni absolwenci liceów ogólnokształcących mogli przystępować do egzaminu z historii tylko na poziomie rozszerzonym. Natomiast absolwenci techników przystępowali po raz ostatni do egzaminu w starej formule, mogli więc wybierać historię na poziomie podstawowym lub rozszerzonym. Te same zasady obowiązywały absolwentów szkół uzupełniających i szkół dla dorosłych oraz zdających z lat poprzednich. Dlatego 92% absolwentów przystępujących w Okręgu do egzaminu maturalnego z historii na poziomie podstawowym to absolwenci techników. Natomiast ponad 98% przystępujących do egzaminu z historii w Okręgu na poziomie rozszerzonym w nowej formule stanowili tegoroczni absolwenci liceów ogólnokształcących.

III. Interpretacja osiągnięć zdających

III. 1. Stara formuła egzaminu maturalnego

Dane dotyczące średnich wyników, uzyskanych przez zdających egzamin maturalny z historii w starej formule znajdują się w tabelach nr 5 i 6.

Tabela 5. Średnie wyniki procentowe uzyskane z egzaminu maturalnego z historii (stara formuła matury)

Poziom egzaminu maturalnego	Liczba zdających	Średni wynik (%)
Poziom podstawowy	312	48,86
Poziom rozszerzony	51	37,56

Średni wynik, uzyskany przez 312 zdających egzamin z historii na poziomie podstawowym w starej formule to 48,86%. Natomiast 51 absolwentów, zdających historię na poziomie rozszerzonym, uzyskało średni wynik 37,56%.

Tabela 6. Średnie wyniki procentowe uzyskane z egzaminu maturalnego z historii (poziom podstawowy i rozszerzony, stara formuła matury)

Obszar	Średni wynik (%)	
	PP	PR
Okręg	48,86	37,56
L	42,98	29,56
W	50,89	38,27
Z	48,57	44,50

Średnie wyniki z egzaminu w starej formule, uzyskane przez absolwentów w poszczególnych województwach, są zróżnicowane. Maturzyści w Wielkopolsce, przystępujący do egzaminu z historii na poziomie podstawowym, uzyskali najwyższy średni wynik (ponad 50%), natomiast najniższy – absolwenci z województwa lubuskiego (niecałe 43%). Z egzaminu maturalnego na poziomie rozszerzonym najwyższy średni wynik uzyskali maturzyści z województwa zachodniopomorskiego (ponad 44%), natomiast najniższy - absolwenci z województwa lubuskiego (29,56 %).

II.2 Nowa formuła egzaminu maturalnego

W tabelach nr 7 i 8 zamieszczono dane, dotyczące wyników uzyskanych przez zdających egzamin maturalny z historii na poziomie rozszerzonym w nowej formule.

Tabela 7. Liczba osób przystępujących do egzaminu maturalnego z historii na poziomie rozszerzonym oraz średnie wyniki procentowe z tego egzaminu

Obszar	Liczba zdających	Średni wynik (%)
Kraj	17328	50,00
Okręg	2846	49,36
L	393	50,74
W	668	49,61
Z	1785	48,57

Do egzaminu maturalnego z historii w formule obowiązującej od roku 2015 przystąpiło w maju w Okręgu 2846 maturzystów. Wybieralność przedmiotu przez absolwentów w poszczególnych województwach jest zróżnicowana – najwyższą odnotowano w województwie zachodniopomorskim (1785 zdających), najmniejszą – w województwie lubuskim (393 zdających). Najwyższy średni wynik (50,74%) osiągnęli zdający w Lubuskiem, jest on wyższy od średniego wyniku w kraju (o 0,7 p.p.) i w Okręgu (o 1,3 p.p.).

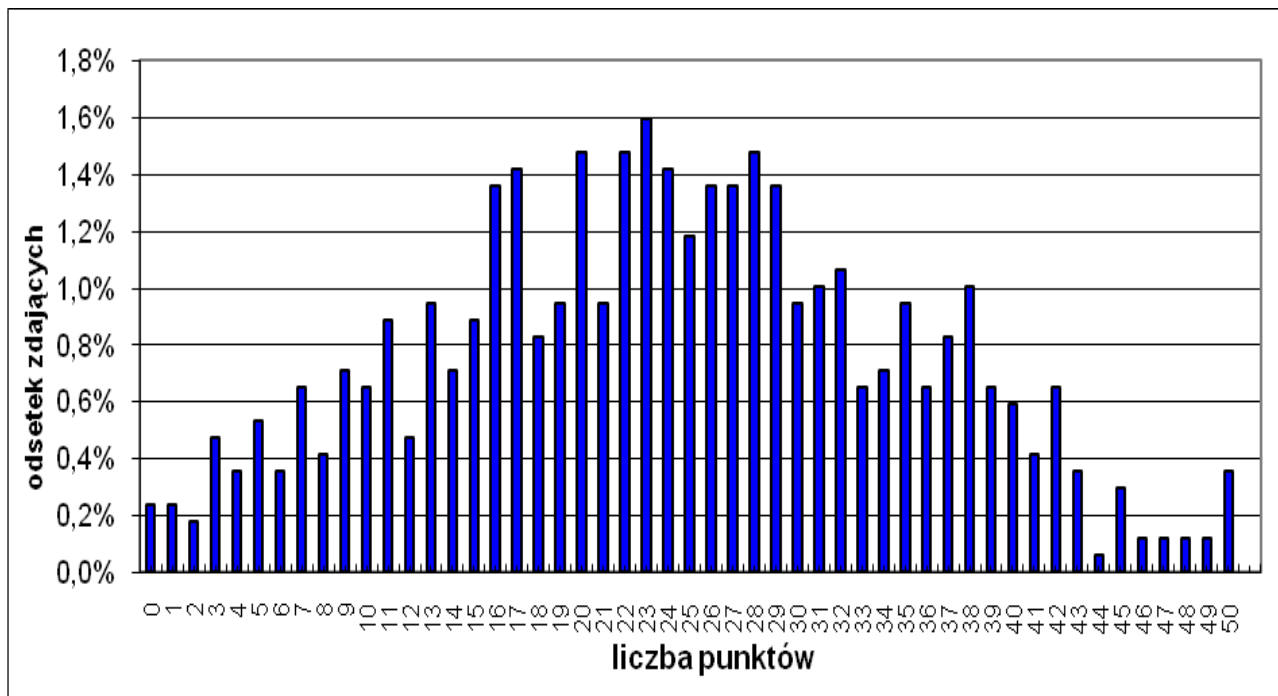
Tabela 8. Parametry statystyczne, opisujące wyniki uzyskane za rozwiązanie zadań w arkuszu na poziomie rozszerzonym w Okręgu i województwach

Obszar	Średni wynik punktowy	Odchylenie standardowe %	Mediana (wynik środkowy)	Modalna (wynik najczęściej występujący)	Współczynnik łatwości
Okręg	24,8	10,17	25	25	0,51
L	25,65	10,72	25	25	0,51
W	24,94	9,73	24	22	0,50
Z	23,94	10,89	25	25	0,48

Z danych zawartych w tabeli nr 8 wynika, że statystyczny maturzysta w Okręgu uzyskał średni wynik 24,8 punktów na 50 możliwych do uzyskania za rozwiązanie zadań w arkuszu na poziomie rozszerzonym. Najwyższe średnie wyniki uzyskali absolwenci z województwa lubuskiego (25,65 punktów), najniższe natomiast z województwa zachodniopomorskiego (23,94 punktów). Najczęściej występujący wynik (modalna) dla zdających w Okręgu to 25 punktów, wartość odchylenia standardowego to 10,17 %.

Graficznym ujęciem wyników populacji zdających jest rozkład wyników punktowych, uzyskanych przez zdających w Okręgu egzamin maturalny z historii na poziomie rozszerzonym. Przedstawiono go na wykresie nr 1.

Wykres 1. Rozkład wyników punktowych, uzyskanych w Okręgu przez zdających egzamin maturalny z historii



Wykres nr 1, przedstawiający rozkład wyników punktowych, uzyskanych przez absolwentów w Okręgu za rozwiązanie zadań w arkuszu na poziomie rozszerzonym, jest zbliżony do normalnego, nieco przesunięty w lewo. Najwyższy wynik uzyskali absolwenci z Wielkopolski (77%), nieco niższy absolwenci z województwa lubuskiego (75%), najniższy - z województwa zachodniopomorskim (74%).

Analizując tegoroczne wyniki, należy zwrócić uwagę na występowanie znaczących różnic między średnimi wynikami w poszczególnych powiatach. W województwie lubuskim najwyższe średnie wyniki na poziomie rozszerzonym osiągnęli maturzyści z powiatu żarskiego (54,04%), natomiast najniższe z powiatu gorzowskiego (31,43%). W województwie wielkopolskim najwyższe średnie wyniki osiągnęli zdający z powiatu szamotulskiego (60,34%), a najniższe absolwenci z powiatu czarnkowsko-trzcianeckiego (37,38%). Najwyższy średni wynik w województwie zachodniopomorskim osiągnęli absolwenci z Koszalina (59,49%), a najniższy zdający historię w powiecie polickim (27,73%).

Umiejętności sprawdzane za pomocą zadań w arkuszu na poziomie rozszerzonym sprawiały absolwentom różną trudność. Poziom osiągnięć zdających obrazuje współczynnik łatwości zadań. Tabela nr 9 przedstawia wartość współczynnika łatwości i jego interpretację.

Natomiast kolejne tabele: 10. i 11. oraz wykres nr 2 prezentują współczynniki łatwości dla poszczególnych zadań w Okręgu oraz w województwach.

Tabela 9. Wartość współczynnika łatwości i jego interpretacja

Wartość współczynnika	0,00 – 0,19	0,20 – 0,49	0,50 – 0,69	0,70 – 0,89	0,90 – 1,00
Interpretacja	bardzo trudny	trudny	umiarkowanie trudny	łatwy	bardzo łatwy

Tabela 10. Numery zadań, maksymalna liczba punktów możliwa do zdobycia za dane zadanie oraz współczynniki łatwości zadań (dane dla Okręgu)

1.1	1.2	2	3.1	3.2	4	5	6.1	6.2	7	8.1	8.2	8.3	9	10	11
1	2	1	1	1	3	2	1	1	1	1	1	2	1	2	2
0,79	0,87	0,94	0,68	0,54	0,46	0,40	0,28	0,62	0,55	0,45	0,80	0,26	0,53	0,79	0,50
12	13.1	13.2	13.3	14	15.1	15.2	16	17	18	19	20	21.1	21.2	22	
1	1	1	1	1	1	1	1	2	1	2	1	1	1	12	
0,60	0,39	0,68	0,30	0,78	0,16	0,40	0,56	0,56	0,61	0,52	0,42	0,79	0,63	0,26	

Wykres 2. Współczynniki łatwości wyników dla poszczególnych zadań w arkuszu egzaminacyjnym na poziomie rozszerzonym (dane dla Okręgu)

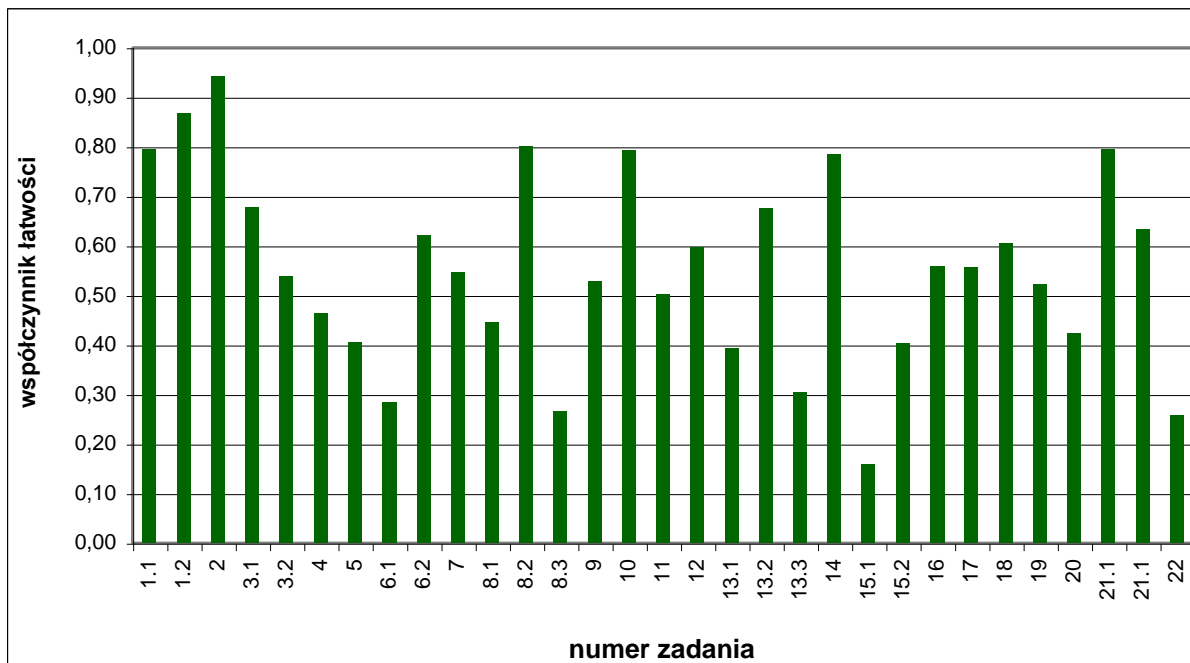


Tabela 11. Klasy łatwości zadań w arkuszu egzaminacyjnym na poziomie rozszerzonym

Współczynnik łatwości	Klasa łatwości	Numery zadań
0,00 – 0,19	bardzo trudne	15.1
0,20 – 0,49	trudne	4., 5., 6.1, 8.1, 8.3, 11., 13.1, 13.3, 15.2, 20., 22
0,50 – 0,69	umiarkowanie trudne	3.1, 3.2, 6.2, 7., 9., 11., 12., 13.2, 16, 17., 18., 19., 21.1
0,70 – 0,89	łatwe	1.1, 1.2, 8.2, 10., 14., 21.1
0,90 – 1,00	bardzo łatwe	2.

Wśród zadań, znajdujących się w tegorocznym arkuszu egzaminu na poziomie rozszerzonym, tylko jedno było bardzo łatwe dla zdających, natomiast sześć było łatwych – współczynniki łatwości świadczą o zadowalającym poziomie opanowania przez maturzystów umiejętności, które były sprawdzane przez te zadania.

Dla zdających maturę z historii na poziomie rozszerzonym bardzo trudne okazało się jedno zadanie - 15.1. Wymagało ono od maturzystów analizy dwóch źródeł (ikonograficznego i tekstowego) i prawidłowego podania nazwy Aktu 5 listopada. Współczynnik łatwości 0,16 świadczy o tym, że dla większości absolwentów było to pojęcie nieznane.

Dla tegorocznych maturzystów trudne okazało się zadanie 22. - zadanie rozszerzonej odpowiedzi. Zadanie zawierało pięć tematów, z których absolwent wybierał jeden do opracowania.

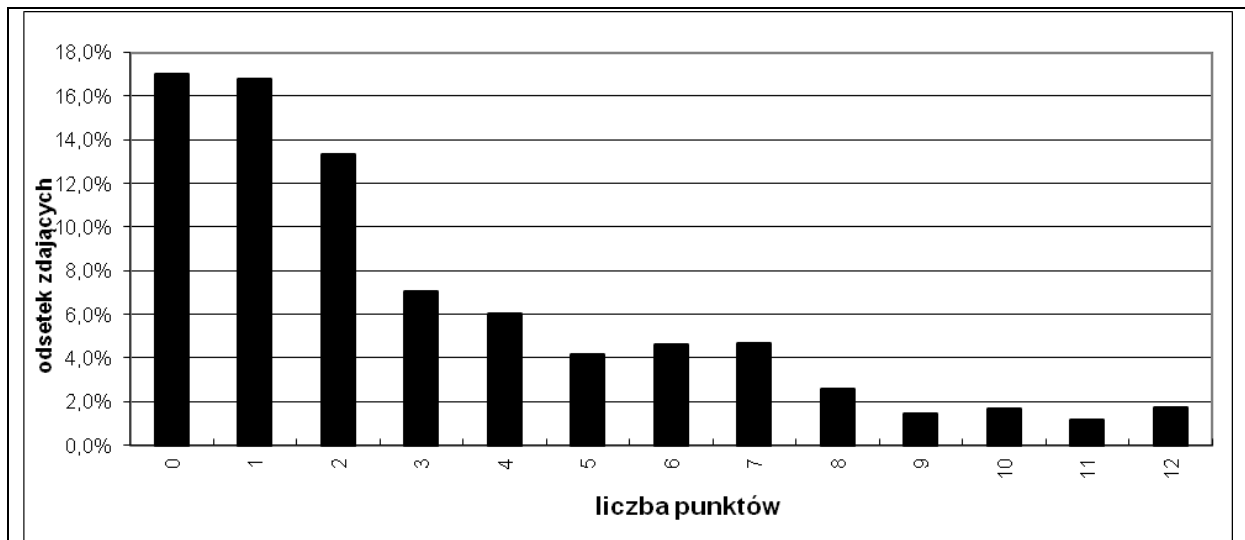
Temat pierwszy dotyczył starożytności i brzmiał: "Załamanie się imperium rzymskiego w V w. mogłoby nastąpić nawet bez interwencji barbarzyńskich najeźdźców – Christopher Dawson. Scharakteryzuj wpływ czynników wewnętrznych i zewnętrznych na upadek cesarstwa zachodniorzymskiego i ustosunkuj się do zacytowanej tezy historyka brytyjskiego". Osoby, które wybrały ten temat najczęściej w swoich pracach ograniczały się do podania kilku faktów, ogólnych informacji dotyczących imperium rzymskiego i przyczyn jego upadku. W wypowiedziach brakowało związków przyczynowo-skutkowych, np. wskazania i wyjaśnienia przyczyn kryzysu gospodarki rzymskiej czy prawidłowo formułowanych wniosków, np. że ogromne wydatki państwa na utrzymanie rozległego aparatu władzy powodowały pogłębienie kryzysu wewnętrznego.

Temat drugi dotyczył średniowiecza i wymagał wyjaśnienia wpływu uwarunkowań zewnętrznych i lokalnych na gospodarkę polską w okresie rozbitcia dzielnicowego. W wypracowaniu maturzyści mieli odwołać się do dołączonych materiałów źródłowych. Absolwenci, którzy wybrali ten temat, najczęściej dobrze określali ramy chronologiczne, w kilku zdaniach odnosili się do problemu oraz podawali kilka faktów związanych z tematem, zwykle bez wskazywania związków między nimi. Brakowało natomiast poprawnie opisywanych związków przyczynowo-skutkowych, np. związku między nadawaniem immunitetów a kolonizacją czy wpływu decyzji książąt dzielnicowych na ożywienie gospodarcze ich księstw. Maturzyści nie potrafili w pełni wykorzystać materiałów źródłowych - często były one tylko wspominane, brakowało ich pogłębionej analizy.

Temat kolejny dotyczył czasów nowożytnych i brzmiał: "Rozstrzygnij, czy reformacja stanowiła czynnik dezintegrujący społeczeństwo monarchii polsko-litewskiej za panowania

ostatnich Jagiellonów i w Rzeczypospolitej Obojga Narodów w drugiej połowie XVI i pierwszej połowie XVII w. Odpowiedź uzasadnij". Tutaj także maturzyści w prawidłowy sposób umiejscawiali opisywane wydarzenia w czasie i przestrzeni, ale ich wypowiedzi ograniczały się zaledwie do kilku zdań. Wymieniano wyznania protestanckie, które pojawiły się na ziemiach Rzeczypospolitej w XVI wieku, wspomniano o akcie konfederacji warszawskiej jako o symbolu polskiej tolerancji religijnej. Brakowało natomiast poprawnie ukazanych związków przyczynowo-skutkowych (np. wpływu skupisk ludności pochodzenia niemieckiego na szerzenie się luteranizmu w miastach czy wpływu reformacji na ruch egzekucyjny). Brakowało też prób formułowania wniosków (np. dotyczących porównania sytuacji religijnej w Rzeczypospolitej oraz w państwach na Zachodzie Europy). Temat czwarty dotyczył wydarzeń z XIX wieku i wymagał od zdających ustosunkowania się do opinii opublikowanej na łamach emigracyjnego pisma „Bacność”, że rewolucja społeczna, ażeby była narodową – potrzebuje powstania. Powstanie, żeby żyć – potrzebuje rewolucji społecznej? Także pracy na ten temat maturzyści mieli odwołać się do dołączonych źródeł. Jeżeli zdający najczęściej bez problemu lokowali opisywane wydarzenia w czasie i przestrzeni, to zdecydowanie gorzej przedstawiała się prezentacja faktów historycznych, czy wskazywanie związków przyczynowo-skutkowych. Absolwenci zazwyczaj podawali kilka ogólnych faktów, dotyczących polskich powstań, ale bez odniesienia do tematu. Zawodziły próby pokazania związków przyczynowo-skutkowych, zbyt mała okazywała się wiedza dotycząca procesu uwłaszczeń. Problem sprawiała również sama realizacja tematu, która wymagała rozważania, natomiast zdający wymieniali kolejno fakty, nie odnosząc się do postawionego w temacie pytania.

Kolejny temat dotyczył wydarzeń dwudziestowiecznych. Absolwenci mieli w nim odnieść się do zdania Winstona Churchilla, iż "Anglia miała wybór pomiędzy wojną i hańbą. Wybrała hańbę, ale będzie miała wojnę". Osoby, które wybrały ten temat, zazwyczaj prawidłowo umiejscawiały wydarzenia w czasie, ale brakowało im pełnej wiedzy faktograficznej o opisywanych wydarzeniach. Brakowało także umiejętności uszeregowania opisywanych wydarzeń w prawidłowej kolejności faktograficznej. Zawodziła także umiejętność tworzenia właściwych związków przyczynowo-skutkowych, np. wskazywania przyczyn (ekonomicznych, społecznych, politycznych) polityki ustępstw Anglii. Częstym zjawiskiem było odchodzenie maturzystów od właściwego tematu pracy i opisywanie polityki Hitlera wobec Europy, zamiast przedstawiania działań dyplomacji brytyjskiej. Liczbę punktów przyznanych za zadanie rozszerzonej odpowiedzi przedstawiono w wykresie 3.

Wykres 3. Punktacja otrzymana przez maturzystów za zadanie 22. (rozszerzonej odpowiedzi)

Jak wynika z danych zawartych na wykresie, za zadanie rozszerzonej odpowiedzi około 17% maturzystów otrzymało 0 punktów (584 zdających), a porównywalna liczba (około 16%, 580 osób) otrzymała 1 punkt. Natomiast 60 zdających, czyli około 1,7% uzyskało maksymalną liczbę punktów.

Trudne dla maturzystów okazało się także zadanie 4. Wymagało ono od zdających wyjaśnienia wymowy ideologicznej fresku, przedstawiającego portret króla Władysława Jagiełły. Zadanie wymagało od absolwentów wskazania trzech możliwych interpretacji elementów graficznych fresku, co okazało się dla wielu zdających trudne (współczynnik łatwości 0,46).

Do zadań trudnych dla zdających było również zadanie 5. W tym zadaniu, po analizie dwóch dokumentów (statutu warszawskiego i statutu piotrkowskiego), absolwenci mieli wyjaśnić wpływ decyzji zawartych w tych źródłach na gospodarkę folwarczno - pańszczyźnianą.

Kolejnym trudnym zadaniem dla maturzystów okazało się zadanie 6.1. Po analizie dwóch źródeł (fragmentów wierszy francuskich poetów), abiturienti powinni wyjaśnić, jak autorzy tych wierszy oceniali króla Henryka Walezego i co mogło mieć wpływ na ich opinię. Podpowiedź mogli znaleźć zdający w opisach, dołączonych do wierszy, przedstawiających jednego poetę jako dworzanina króla, a drugiego jako poetę kalwińskiego. Współczynnik łatwości zadania (0,28) wskazuje, że wielu absolwentów nie zwróciło uwagi na te informacje.

Współczynnik łatwości 0,45 zadania 8.1. oznacza, że część maturzystów nie potrafiła prawidłowo odpowiedzieć na pytanie, czy Jan III Sobieski pomścił śmierć Stanisława Żółkiewskiego. Jeszcze trudniejsze okazało się zadanie 8.3, (współczynnik łatwości 0,26), w którym po analizie zamieszczonego drzewa genealogicznego i tekstu źródłowego absolwenci mieli odpowiadać na pytania typu prawda-falsz. Trudno jednak stwierdzić, czy zdający nie byli w stanie odczytać odpowiednich dat (elekcji czy koronacji Jana III), czy nie potrafili ustalić, kto zasiadał w senacie Rzeczypospolitej szlacheckiej, czy kim jest

"pradziadek po kądzeli". Kolejnym trudnym zadaniem okazało się dla maturzystów zadanie 11. (współczynnik łatwości 0,50). W tym zadaniu, po analizie fragmentu pracy francuskiego historyka i karykatury z epoki, absolwenci mieli wyjaśnić, czy treść rysunku satyrycznego ukazuje polityczne konsekwencje wydarzeń, o których była mowa w tekście. Zdającym trudnością sprawiło poprawne uzasadnienie swojej oceny, z odwołaniem się do interpretacji rysunku. Trudnym zadaniem okazało się zadanie 13.1. i 13.3. W zadaniu 13., po analizie mapy fragmentu biografii, maturzyści powinni rozpoznać opisywanego polityka - Garibaldi'ego (zad. 13.1.), a następnie, w zadaniu 13.3. podać nazwę państwa, w którym doszło do spotkania opisanego w źródle. Garibaldi'ego nie rozpoznało ponad 60% abiturientów, a 70% nie potrafiło zidentyfikować państwa, w którym doszło do spotkania króla Wiktora Emanuela z Garibaldi'm i prawidłowo odczytać z mapy nazwy "Królestwo Sycylii". Problemy sprawiło maturzystom również zadanie 15.2. Tutaj potrzebne było wykorzystanie dwóch źródeł - ikonograficznego i fragmentu wspomnień, ażeby stwierdzić i uzasadnić, że wymowa ideowa rysunku jest zbieżna z opinią zawartą we wspomnieniach. Współczynnik 0,40 świadczy, że 60% maturzystów nie poradziło sobie z prawidłową interpretacją rysunku satyrycznego z epoki.

W zadaniu 20. maturzyści mieli udowodnić, że rysunek satyryczny z 1981 r. świadczy o kontynuowaniu polityki, którą obrazowały dane statystyczne zamieszczone w tabeli. 58% zdających nie rozwiązało tego zadania. Najprawdopodobniej przyczyną było niedokładne czytanie poleceń, zawartych w zadaniu. Także trudne okazało się zadanie 22., wymagające rozszerzonej odpowiedzi pisemnej. Niski współczynnik łatwości tego zadania świadczy, że nadal wielu absolwentów ma problemy z prawidłowym i pełnym tworzeniem dłuższych wypowiedzi pisemnych.

Trzydzieści zadań okazało się dla maturzystów umiarkowanie trudnymi. W zadaniu 3. należało przeanalizować dwa fragmenty kroniki Galla Anonima. Następnie absolwenci mieli podać przydomek Bolesława, opisywanego w pierwszym fragmencie i porównać metody realizacji celów politycznych opisywanych Bolesławów (Chrobrego i Śmiałego). Ponad 30% maturzystów nie rozpoznało Bolesława Chrobrego, a prawie połowa nie była w stanie wskazać na podobieństwa w polityce zagranicznej dwóch polskich władców. Około 40% zdających nie rozwiązało zadania 6.2. W tym zadaniu, po analizie fragmentu wiersza, maturzysta miał wskazać cechę ustroju Rzeczypospolitej i uzasadnić swój wybór. Zadanie 7. także okazało się dla maturzystów umiarkowanie trudne. W tym zadaniu należało udowodnić tezę o związku ideologii sarmackiej z treścią przedstawionej ilustracji. Około 45% absolwentów nie zwróciło uwagi na charakterystyczny strój sarmacki lub też nie zauważyło napisu ze słowami "nie pozwalam", jakże charakterystycznymi dla sarmackiej ideologii politycznej. Także kolejne zadanie, wymagające interpretacji materiału ikonograficznego, okazało się być dla maturzystów umiarkowanie trudne. Prawie 50% absolwentów nie uzasadniło właściwie przyczyny wprowadzenia zmian w treści miedziorytu, pokazującego rozbiory Rzeczypospolitej. Porównywalna liczba maturzystów nie udowodniła, za pomocą treści utworów opisujących działalność Józefa Chłopickiego, że źródło 2. z zadania 12. powstało później niż źródło 1. Około 30% maturzystów w zadaniu 13.2. niewłaściwie

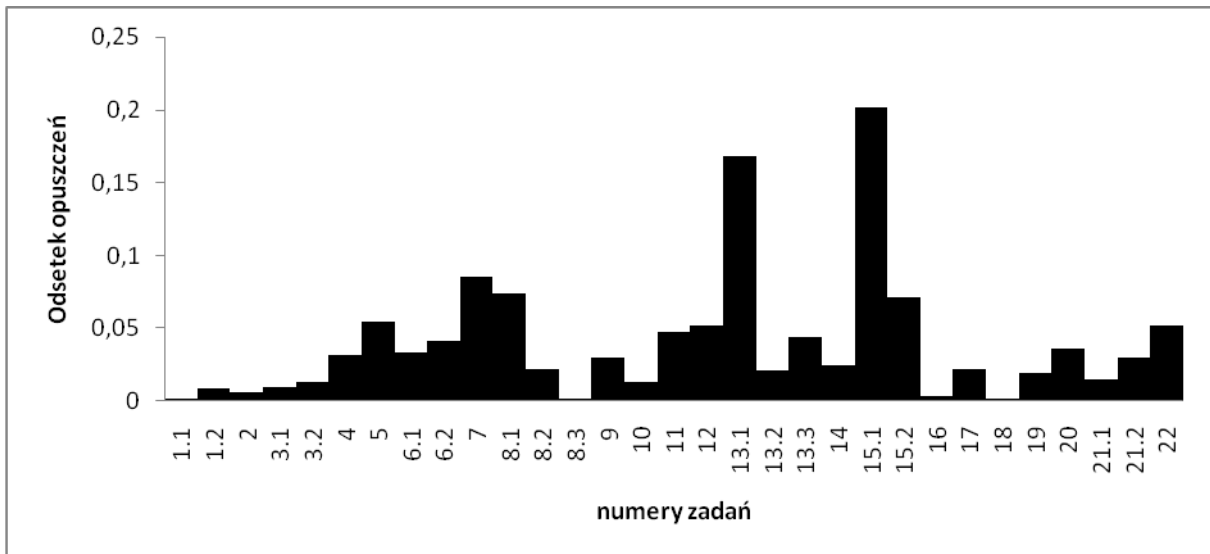
wskazało numer, którym na mapie zaznaczono miejsce spotkania Garibaldiego z Wiktorem Emanuelem. Prawdopodobnie wynikało to z braku analizy mapy, dołączonej do zadania. W zadaniu 16. około 44% absolwentów, zdających egzamin maturalny z historii, nie potrafiło prawidłowo odczytać i dokonać właściwej interpretacji danych statystycznych, zawartych w tabeli. Podobny procent maturzystów nie potrafił dokonać prawidłowej interpretacji wiersza Mariana Hemara, poświęconego sprawie katańskiej - abiturientom zabrakło wiedzy lub umiejętności formułowania swojego stanowiska. Prawie 40% maturzystów nie rozpoznało charakterystycznego dla chińskiej rewolucji kulturalnej plakatu. Podobny procent maturzystów nie potrafił wyjaśnić, dlaczego wiersz Mariana Żałuskiego można uznać za satyryczny komentarz do rezultatów polityki gospodarczej w czasach dekady Edwarda Gierka. Najprawdopodobniej zdający w niewystarczający sposób oparli wykorzystali dołączone do zadania źródła. Współczynnik łatwości 0,63 zadania 21.2. świadczy o tym, że część maturzystów nie była w stanie właściwie wyjaśnić sensu ideowego niemieckiego rysunku satyrycznego z 1989 r., obrazującego masową ucieczkę ludności z NRD do RFN.

Sześć zadań dla maturzystów zdających historię w tym roku okazało się zadaniami łatwymi. Były to zadania 1.1. i 1.2. W tym zadaniu absolwenci mieli wskazać numery, którymi oznaczono na mapie opisywane w źródłach obiekty (Babilon oraz wyrocznie w Olimpie), a następnie wyjaśnić, jaki był wpływ warunków naturalnych, opisywanych w źródłach, na lokalizację tych obiektów. Czytelne teksty źródłowe sprawiły, że prawidłowo odpowiedziało na to pytania około 80 % zdających. Równie łatwe okazało się dla zdających zadanie 8.2. Tutaj, po analizie tekstu źródłowego (fragmentu współczesnego opracowania historycznego), maturzyści mieli odpowiedzieć, dlaczego szlachta z większym szacunkiem odnosiła się do młodszych synów Jana III Sobieskiego, niż do starszego Jakuba. Także 80% maturzystów prawidłowo odpowiedziało na pytanie 10. W nim, po analizie fragmentu współczesnej biografii Katarzyny II, należało wskazać elementy mentalności Rosjan, ułatwiające i utrudniające walkę z dżumą. Podobny procent maturzystów trafnie uzasadnił ocenę, że dane z wykresu w zadaniu 21. potwierdzają zjawisko, widoczne na rysunku satyrycznym.

Jedno zadanie okazało się dla maturzystów bardzo łatwe. Było to zadanie 2. W nim to, po analizie dwóch tekstów źródłowych, maturzyści mieli stwierdzić, który z polityków rzymskich postępował zgodnie z zasadami przedstawionymi przez Cyncerona. Trafnie odpowiedziało na to pytanie ponad 90% zdających.

Przyczyną nieuzyskania przez zdającego punktu za odpowiedź na dane zadanie jest jego błędne rozwiązanie lub niepodjęcie rozwiązania. Dane dotyczące odsetka opuszczeń dla poszczególnych zadań w arkuszu egzaminacyjnym przedstawiono na wykresie nr 4.

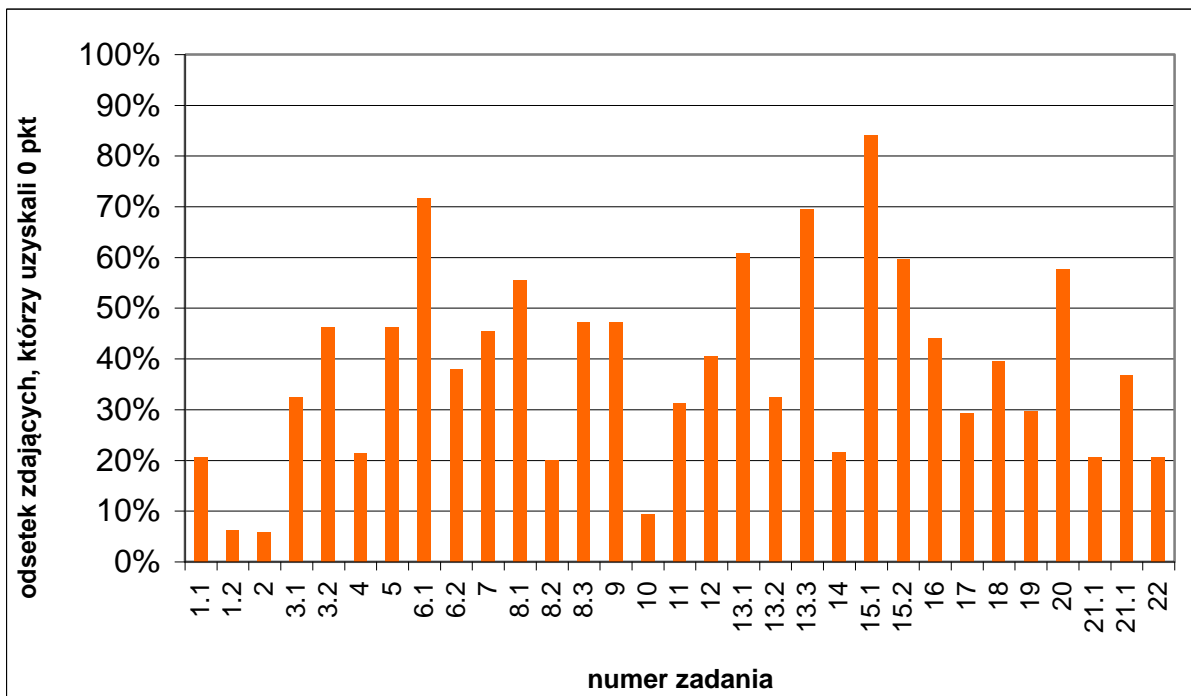
Wykres 4. Frakcja opuszczeni dla zadań w arkuszu egzaminacyjnym



Frakcja opuszczeń wskazuje kilka zadań, które tegorocznym maturzyści pozostawili bez odpowiedzi. W pomiarze dydaktycznym zakłada się, że frakcja opuszczeń nie powinna przekraczać wartości 0,15 (tj. 15% populacji rozwiązującej zadanie). W tegorocznym arkuszu wartość ta została przekroczona w dwóch zadaniach. Były to zadania 15.1 (które okazało się bardzo trudne) i 13.1 (trudne), w których maturzystom brakowało wiedzy lub odpowiednich umiejętności.

Kolejny wykres nr 5 ukazuje odsetek zdających, którzy uzyskali 0 punktów za poszczególne zadania.

Wykres 5. Odsetek zdających, którzy uzyskali 0 punktów za poszczególne zadania



Wykres potwierdza wcześniejsze spostrzeżenia. Zadaniem najtrudniejszym było zadanie 15.1., za które ponad 80% zdających otrzymało 0 punktów.

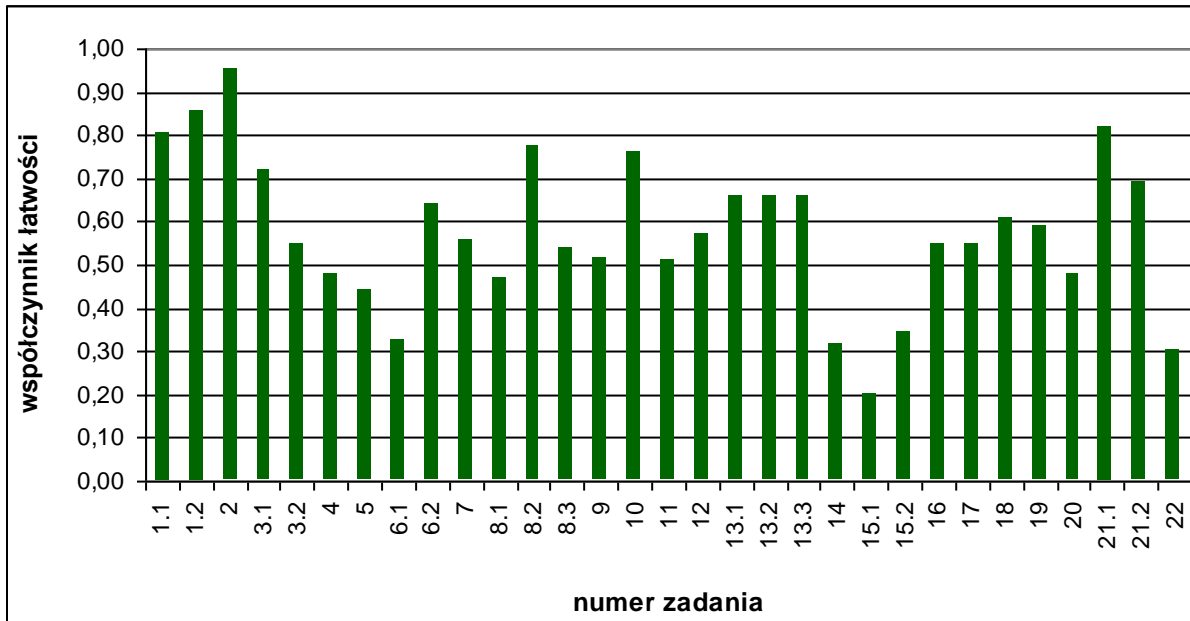
Kolejnymi w tej statystyce były zadania 6.1. i 13.1. Za nie około 70% maturzystów otrzymało 0 punktów. Warto zwrócić uwagę także na zadanie 22. - około 20% maturzystów za zadanie rozszerzonej odpowiedzi otrzymało 0 punktów.

Kolejne wykresy (nr 6.-8.) i tabela 12. zawierają porównanie współczynników łatwości zadań egzaminu maturalnego, uzyskanych przez absolwentów w poszczególnych województwach Okręgu.

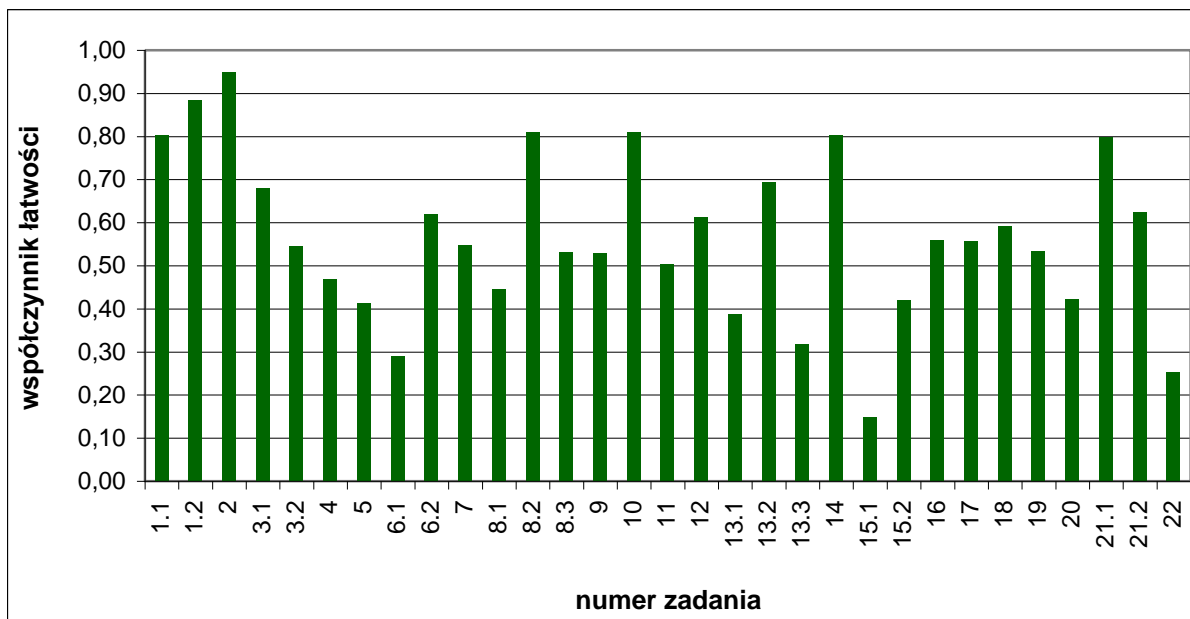
Tabela 12. Porównanie współczynników łatwości w poszczególnych województwach

Numer zadania	Okręg	woj. lubuskie	woj. wielkopolskie	woj. zachodniopomorskie
1.1	0,79	0,80	0,80	0,77
1.2	0,87	0,86	0,88	0,83
2	0,94	0,95	0,95	0,92
3.1	0,68	0,72	0,68	0,64
3.2	0,54	0,55	0,54	0,52
4	0,46	0,48	0,47	0,44
5	0,40	0,44	0,41	0,36
6.1	0,28	0,32	0,29	0,25
6.2	0,62	0,64	0,62	0,61
7	0,55	0,55	0,55	0,54
8.1	0,45	0,47	0,45	0,43
8.2	0,80	0,77	0,81	0,79
8.3	0,53	0,54	0,53	0,52
9	0,53	0,51	0,53	0,54
10	0,79	0,76	0,81	0,76
11	0,50	0,51	0,50	0,49
12	0,60	0,57	0,61	0,57
13.1	0,39	0,39	0,39	0,41
13.2	0,68	0,66	0,69	0,64
13.3	0,30	0,32	0,32	0,27
14	0,78	0,76	0,80	0,75
15.1	0,16	0,20	0,15	0,17
15.2	0,40	0,34	0,42	0,39
16	0,56	0,55	0,56	0,56
17	0,56	0,54	0,56	0,56
18	0,61	0,61	0,59	0,64
19	0,52	0,59	0,53	0,46
20	0,42	0,48	0,42	0,40
21.1	0,79	0,82	0,80	0,78
21.2	0,63	0,69	0,62	0,63
22	0,26	0,30	0,25	0,24

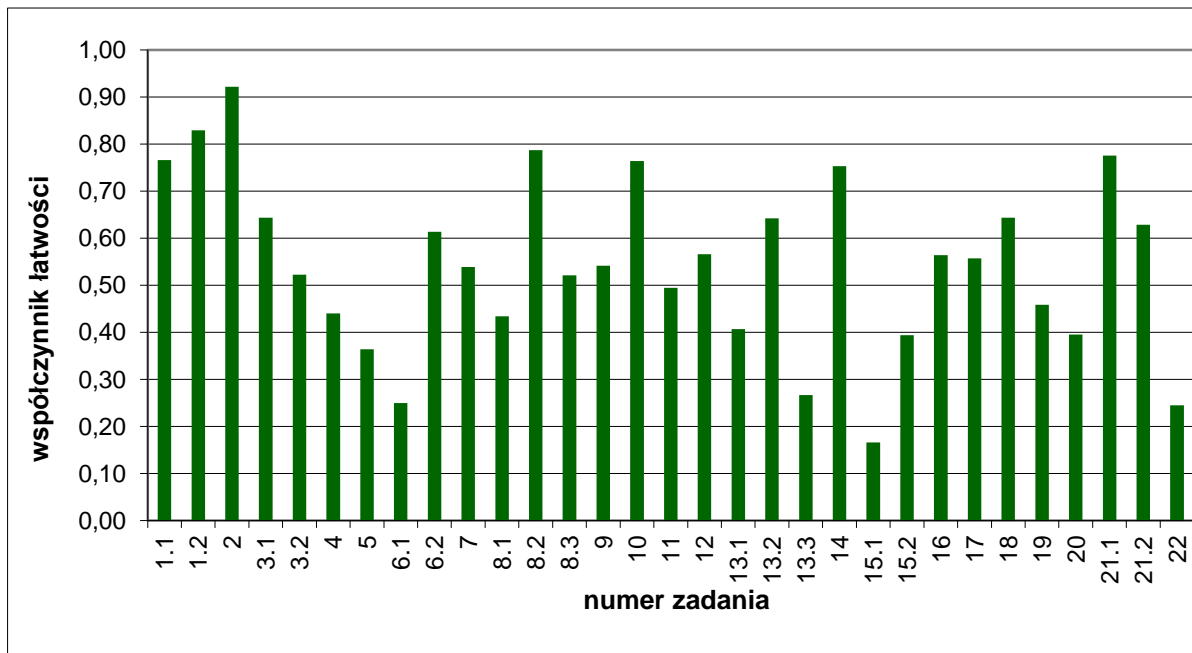
Wykres 6. Współczynniki łatwości w województwie lubuskim dla poszczególnych zadań w arkuszu egzaminacyjnym na poziomie rozszerzonym



Wykres 7. Współczynniki łatwości w województwie wielkopolskim dla poszczególnych zadań w arkuszu egzaminacyjnym na poziomie rozszerzonym



Wykres 8. Współczynniki łatwości w województwie zachodniopomorskim dla poszczególnych zadań w arkuszu egzaminacyjnym na poziomie rozszerzonym



Wyniki uzyskane za rozwiązywanie poszczególnych zadań przez absolwentów w województwach lubuskim, wielkopolskim i zachodniopomorskim są bardzo podobne. Najczęściej różnią się od wyników w Okręgu o 1-2 p.p., ale czasami występują też większe różnice. Kilkukrotnie wyniki o kilka punktów gorsze od średniej w Okręgu otrzymali zdający z województwa zachodniopomorskiego. Widać to np. w zadaniu 1.2, gdzie średnia w Okręgu wyniosła 87%, maturzyści z województwa zachodniopomorskiego uzyskali natomiast średnio 83%. Podobnie było w przypadku zadań 3.1, 5., 6.1, 10, 12, 13.2, 13.3, 14, 18, 19. Zazwyczaj więcej o 1-2% od średniej w Okręgu uzyskali maturzyści z województwa lubuskiego. W kilku przypadkach (np. zadania 3.1, 5, 6.1, 8.2, 15.1, 20) wynik ten był lepszy o większą liczbę punktów.

Tegoroczni maturzyści na różnym poziomie opanowali wiedzę i umiejętności z poszczególnych epok historycznych. Wskazują na to współczynniki łatwości zadań z podziałem na epoki historyczne. Zawiera je tabela nr 13.

Tabela 13. Współczynnik łatwości zadań z podziałem na epoki historyczne

Obszar	Starożytność	Średniowiecze	Nowożytność	Wiek XIX	Wiek XX
Okręg	0,87	0,49	0,59	0,62	0,47
L	0,87	0,51	0,59	0,61	0,49
W	0,88	0,49	0,60	0,63	0,47
Z	0,84	0,46	0,58	0,60	0,46

Jak wynika z tabeli 13., zdający na wysokim poziomie opanowali wiadomości i umiejętności ze starożytności (współczynnik łatwości dla Okręgu 0,87). Na niższym poziomie opanowali piszący treści z zakresu kolejnych epok. Dla zadań z XIX wieku współczynnik łatwości wyniósł 0,62, a dla XX wieku - 0,47.

Dane w tabeli nr 14 przedstawiają procent zdających, którzy nie podjęli lub nie rozwiązali zadań z arkusza na poziomie rozszerzonym, uzyskując 0 pkt za dane zadanie oraz procent zdających, którzy uzyskali maksymalną liczbę punktów za dane zadanie.

Tabela 14. Zdający, którzy uzyskali 0 oraz maksymalną liczbę punktów za rozwiązanie zadań w arkuszu na poziomie rozszerzonym

Nr zadania	1.1	1.2	2	3.1	3.2	4	5	6.1	6.2	7
0 punktów uzyskało %	21	6	6	32	46	21	46	72	38	45
Maksymalną liczbę punktów uzyskało %	79	80	94	68	54	14	27	28	62	55
Nr zadania	8.1	8.2	8.3	9	10	11	12	13.1	13.2	13.3
0 punktów uzyskało %	55	20	47	47	9	31	40	61	32	70
Maksymalną liczbę punktów uzyskało %	45	80	53	53	68	32	60	39	68	30
Nr zadania	14	15.1	15.2	16	17	18	19	20	21.1	21.2
0 punktów uzyskało %	22	84	60	44	29	39	30	58	21	37
Maksymalną liczbę punktów uzyskało %	78	16	40	56	40	61	34	42	79	63
Nr zadania	22									
0 punktów uzyskało %	17									
Maksymalną liczbę punktów uzyskało %	2									

Warto przyjrzeć się zadaniu 22. Zadanie to, wymagające napisania rozszerzonej odpowiedzi, miało bardzo duży wpływ na ostateczny wynik egzaminu. Za jego rozwiązanie zdający mógł uzyskać 12 punktów. W tym roku 17% maturzystów otrzymało za to zadanie 0 punktów. Maksymalną liczbę punktów uzyskało natomiast niecałe 2% absolwentów.

Kolejna tabela nr 15 zawiera porównanie współczynników łatwości testu (zad. 1.-21.) i wypracowania (zad.22).

Tabela 15. Współczynnik łatwości testu (zadania 1.-21.) i wypracowania (zadanie 22.)

Obszar	Zadania 1.-21.	Zadanie 22.
Okręg	0,57	0,26
L	0,58	0,30
W	0,58	0,25
Z	0,55	0,24

Współczynniki łatwości dla zadań testowych (zad. 1-21) są wyższe niż dla zadania rozszerzonej odpowiedzi – wypracowania (zad. 22). Potwierdzają, że najtrudniejsza dla zdających egzamin maturalny z historii była umiejętność skonstruowania wypowiedzi na wybrany temat, logicznej, uporządkowanej, spójnej.

IV. Wnioski

Wyniki egzaminu maturalnego z historii i dokonana na ich podstawie analiza umożliwiają przedstawienie kilku ogólnych wniosków:

- Spośród tegorocznych absolwentów szkół ponadgimnazjalnych 6,76% przystąpiło do egzaminu maturalnego z historii. W sumie do matury z historii przystąpiło 3353 absolwentów. Wśród nich było 144 absolwentów z lat poprzednich. Spośród 363 maturzystów przystępujących do matury w starej formule po raz pierwszy, 312 wybrało egzamin na poziomie podstawowym, a 51 na poziomie rozszerzonym. Absolwentów przystępujących do matury po raz pierwszy w nowej formule było 2846. Jest to liczba większa niż w ubiegłym roku szkolnym. W maju 2014 r. do egzaminu maturalnego z historii na poziomie rozszerzonym przystąpiły 1204 osoby, do egzaminu na poziomie podstawowym 1507. Spadek liczby osób zdających maturę na poziomie podstawowym to wynik zmian w formule egzaminu maturalnego.
- Zauważyć można różnice między wynikami egzaminu z historii, uzyskanymi przez maturzystów w poszczególnych województwach Okręgu. Średnie wyniki wyższe o kilka punktów procentowych uzyskali absolwenci szkół z województwa lubuskiego.
- Nieznajomość terminów i pojęć z dziedziny historii, pobieżne czytanie treści zadań i brak umiejętności ich analizowania, są często przyczyną niepowodzeń absolwentów.

- Maturzystom nie sprawiły trudności zadania polegającymi na analizie tekstu źródłowego, ikonografii, danych statystycznych czy tablicy genealogicznej.
- Absolwenci mieli trudność z wyjaśnianiem, argumentowaniem czy uzasadnianiem przyjętego stanowiska. Maturzyści często udzielali też nieprecyzyjnych odpowiedzi, co powodowało, że nie przyznawano im punktów za rozwiązanie zadań. Podobnie jak w latach ubiegłych, zdający posiadali niewystarczającą wiedzę historyczną – wyniki egzaminu wykazały brak znajomości, często podstawowych dat, nazwisk, pojęć.
- Wypracowanie nadal jest dla absolwentów jednym z najtrudniejszych zadań. Największą trudność sprawiała piszącym selekcja materiału rzeczowego, analiza problemu, wyciąganie wniosków i ocena, a co za tym idzie, ujęcie wypracowania w spójną i logiczną całość. Dominowało odtwórcze podejście do wielu zagadnień. Na lekcjach historii warto rozwiązywać zadania, polegających na syntezie i analizie różnych zagadnień oraz poświęcać więcej uwagi umiejętności pisania dłuższej wypowiedzi.
- Warto zwracać uwagę przyszłym maturzystom na staranność w zapisie odpowiedzi, gdyż często egzaminatorzy mają problemy z ich odczytaniem. Wynika to zarówno z niestarannego pisma, jak i wielu skreśleń, nieczytelnych dopisków czy innych poprawek.

*Aneta Sarbinowska-Murawiecka
Robert Śniegocki
koordynatorzy egzaminu maturalnego z historii
OKE w Poznaniu*