

2015

WOJEWÓDZTWO LUBUSKIE, WIELKOPOLSKIE, ZACHODNIOPOMORSKIE

Analiza osiągnięć gimnazjalistów

Historia i wiedza o społeczeństwie



Okręgowa Komisja Egzaminacyjna w Poznaniu

CZĘŚĆ HUMANISTYCZNA

HISTORIA I WIEDZA O SPOŁECZEŃSTWIE

1. Wstęp

W niniejszej publikacji przedstawiono osiągnięcia z zakresu historii i wiedzy o społeczeństwie uczniów, którzy przystąpili w roku 2015 do egzaminu gimnazjalnego w szkołach objętych działaniem Okręgowej Komisji Egzaminacyjnej w Poznaniu, tj. w gimnazjach w województwach: lubuskim, wielkopolskim i zachodniopomorskim.

Uczniowie bez dysfunkcji i uczniowie ze specyficznymi trudnościami w uczeniu się rozwiązywali zadania zawarte w arkuszu standardowym (GH-H1,2,4,5,6-152).

Egzamin trwał 60 minut dla uczniów rozwiązujących zadania w arkuszu standardowym i do 80 minut dla uczniów pracujących z arkuszami dostosowanymi.

Dane statystyczne, dotyczące wyników egzaminu gimnazjalnego w 2015 roku, podano w raporcie, zamieszczonym na stronie internetowej www.oke.poznan.pl.

Średnie wyniki procentowe, uzyskane przez uczniów za rozwiązanie zadań z zakresu historii i wiedzy o społeczeństwie, zebrano w tabeli 1.

Tabela 1. Średnie wyniki procentowe uzyskane przez uczniów za rozwiązanie zadań z zakresu historii i wiedzy o społeczeństwie (arkusz standardowy)

Kraj	Okręg	Województwo		
		lubuskie	wielkopolskie	zachodniopomorskie
64%	62,31%	61,96%	62,59%	61,87%

Najwyższy średni wynik z zakresu historii i wiedzy o społeczeństwie uzyskali uczniowie w województwie mazowieckim – 66%. Uczniowie w województwie wielkopolskim osiągnęli wyniki wyższe od średniego wyniku w Okręgu (o około 0,28 p.p.), ale niższe od zarówno od średniego wyniku w województwie mazowieckim (o około 3,41 p.p.), jak i średniego wyniku w kraju (o 1,41 p.p.)

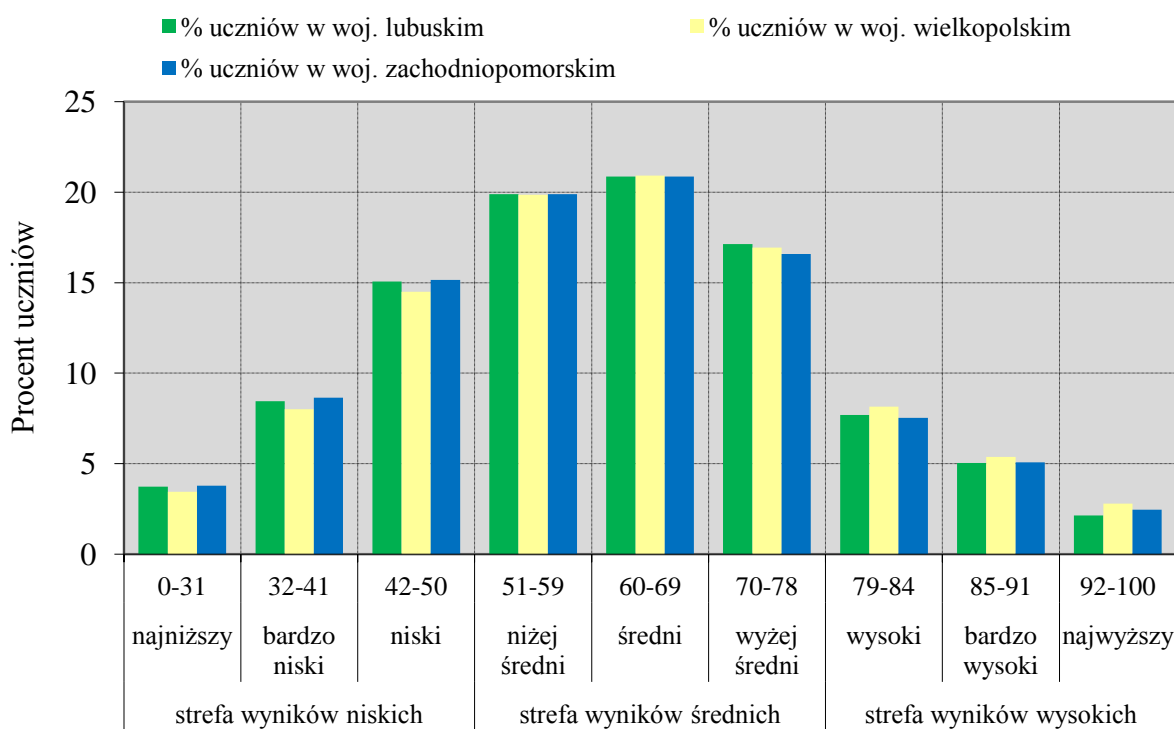
Gimnazjaliści w województwie lubuskim i województwie zachodniopomorskim uzyskali wyniki niższe od średniego wyniku w Okręgu (odpowiednio o 0,35 p.p. i o 0,44 p.p.) oraz niższe od średniego wyniku w kraju (odpowiednio o 2,04 p.p. i o 2,13 p.p.). Uzyskane w tych województwach średnie wyniki są jednocześnie niższe od średniego wyniku w województwie mazowieckim – odpowiednio o 2,04 p.p. i 2,13 p.p.

Okręgowa Komisja Egzaminacyjna w Poznaniu
 Egzamin gimnazjalny z historii i wiedzy o społeczeństwie – kwiecień 2015 r.
Analiza poziomu umiejętności uczniów

Analizując dane, warto zwrócić uwagę na rozkład wyników uczniów i szkół z trzech województw Okręgu w krajowej skali staninowej. Skala staninowa wskazuje miejsce konkretnej populacji szkół/uczniów na tle całej populacji w kraju. Wyniki szkół/uczniów podane zostały w procentach. Dzięki odniesieniu wyników szkół/uczniów w skali staninowej można uzyskać obraz ich osiągnięć w kolejnych latach.

Wykres 1. przedstawia rozkład wyników uczniów dla trzech województw w Okręgu w krajowej skali staninowej.

Wykres 1. Rozkład średnich wyników uczniów w krajowej skali staninowej

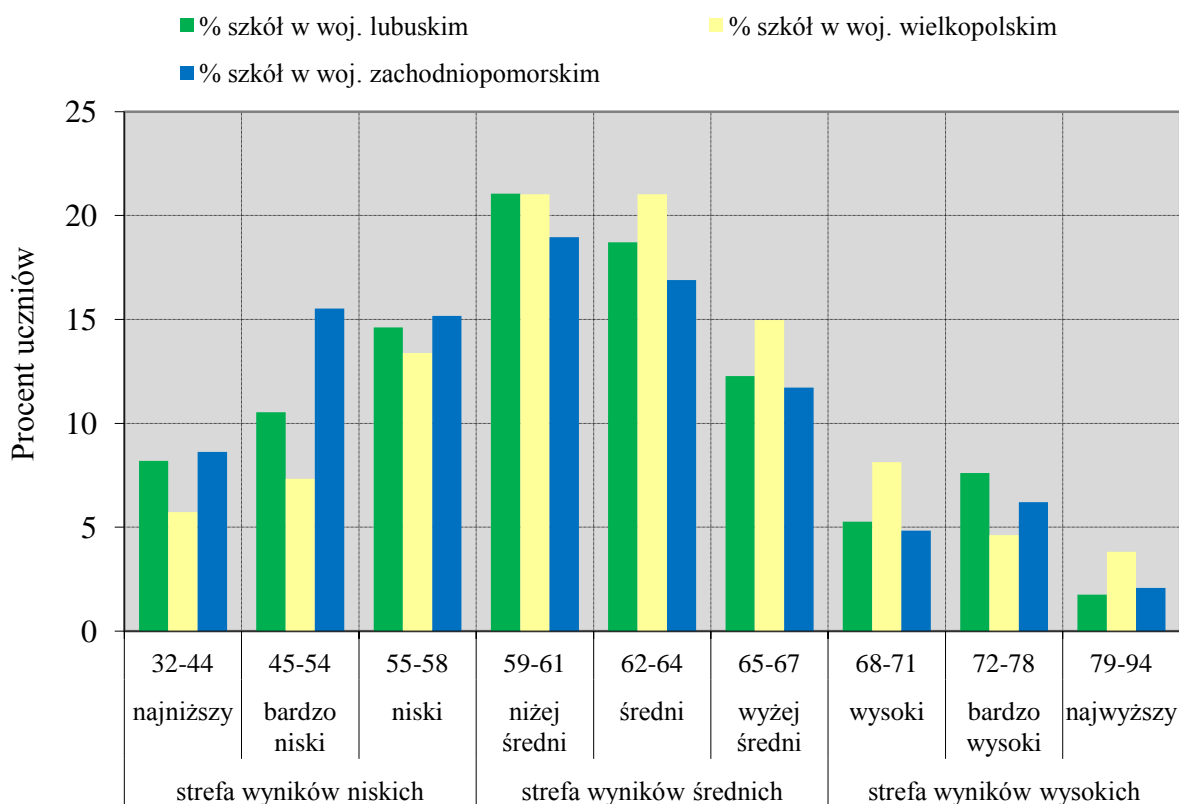


Na podstawie danych zamieszczonych na wykresie nr 1 można stwierdzić, że najczęściej uczniowie uzyskiwali wyniki w obszarze wyników średnich.

Okręgowa Komisja Egzaminacyjna w Poznaniu
 Egzamin gimnazjalny z historii i wiedzy o społeczeństwie – kwiecień 2015 r.
Analiza poziomu umiejętności uczniów

Na wykresie 2. zaprezentowano rozkład średnich wyników procentowych, uzyskanych przez szkoły w poszczególnych województwach w przedziałach krajowej skali staninowej.

Wykres 2. Osiągnięcia szkół w zakresie edukacji z historii i wiedzy o społeczeństwie na podstawie średnich wyników szkół (rozkład w krajowej skali staninowej)



W każdym z trzech województw można zauważyć zróżnicowany poziom kształcenia w zakresie historii i wiedzy o społeczeństwie.

2. Analiza zadań

Zestaw standardowy (GH-H1-152) składał się z dwóch części przedmiotowych: 20 zadań dotyczyło treści ujętych w podstawie programowej historii, a 5 zadań – wiedzy o społeczeństwie. Wszystkie zadania były zadaniami zamkniętymi. Za rozwiązanie 20 zadań można było uzyskać po jednym punkcie, natomiast za pozostałe 5 można było otrzymać więcej niż jeden punkt. Za trzy zadania można było otrzymać po dwa punkty, za dwa – po trzy punkty. Dominowały zadania wielokrotnego wyboru, w których uczeń wybierał jedną z czterech podanych odpowiedzi – tego typu zadań było 15. W pięciu zadaniach uczeń oceniał prawdziwość podanych stwierdzeń (zadania typu prawda – fałsz). Dwa zadania polegały na przyporządkowaniu elementów do odpowiednich kategorii, a dwa kolejne – na wyborze uzupełnień do luk w tekście. Jedno zadanie wymagało wybrania odpowiedzi „tak”

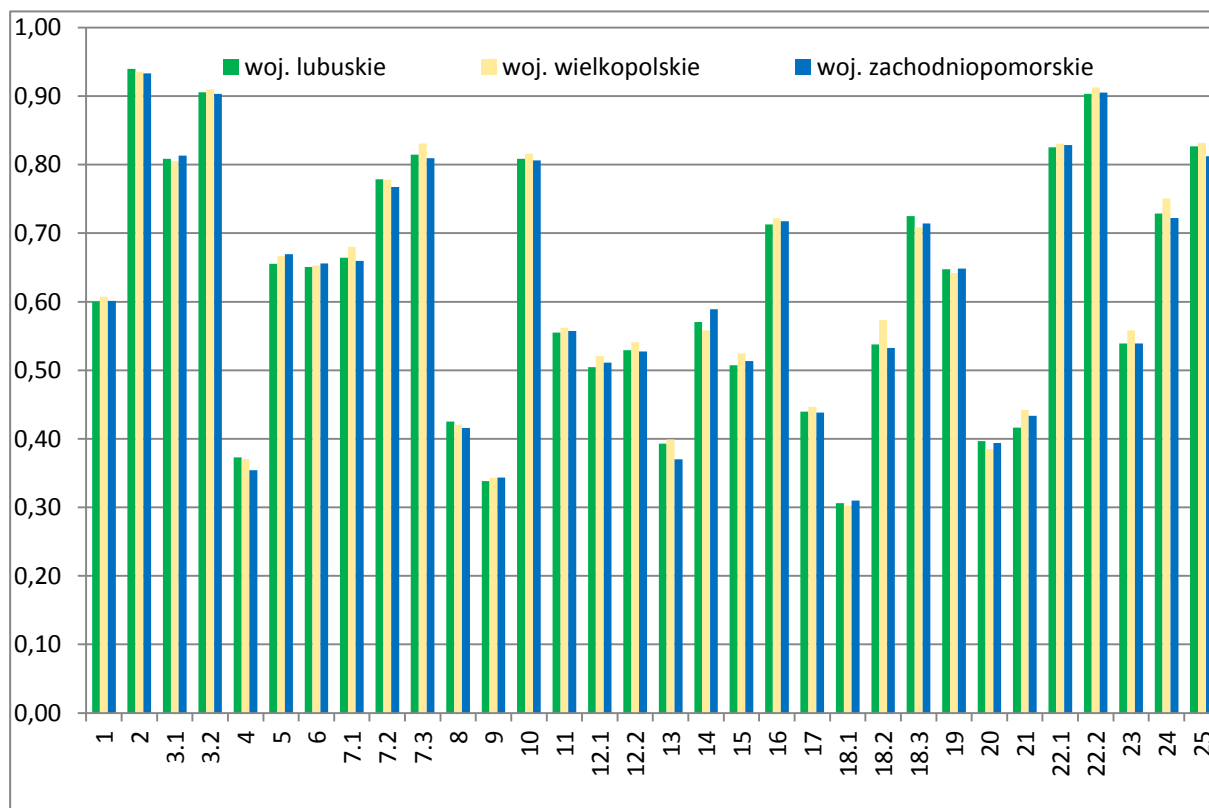
lub „nie”. Za poprawne rozwiązanie wszystkich zadań zdający mógł otrzymać 32 punkty (100%).

2.1. Analiza trudności zadań na podstawie współczynników łatwości

Dane statystyczne dotyczące wyników egzaminu gimnazjalnego w 2015 roku znajdują się w raporcie zamieszczonym na stronie internetowej www.oke.poznan.pl.

Z uwagi na konstrukcję arkusza, analiza jakościowa wyników egzaminu gimnazjalnego z zakresu historii i wiedzy o społeczeństwie oparta jest przede wszystkim o interpretację współczynników łatwości poszczególnych zadań. Na wykresie 3. przedstawiono porównanie współczynników łatwości, otrzymanych dla wszystkich zadań z historii i wiedzy o społeczeństwie, w poszczególnych województwach.

Wykres 3. Współczynniki łatwości zadań sprawdzających wiadomości i umiejętności z zakresu historii i wiedzy o społeczeństwie



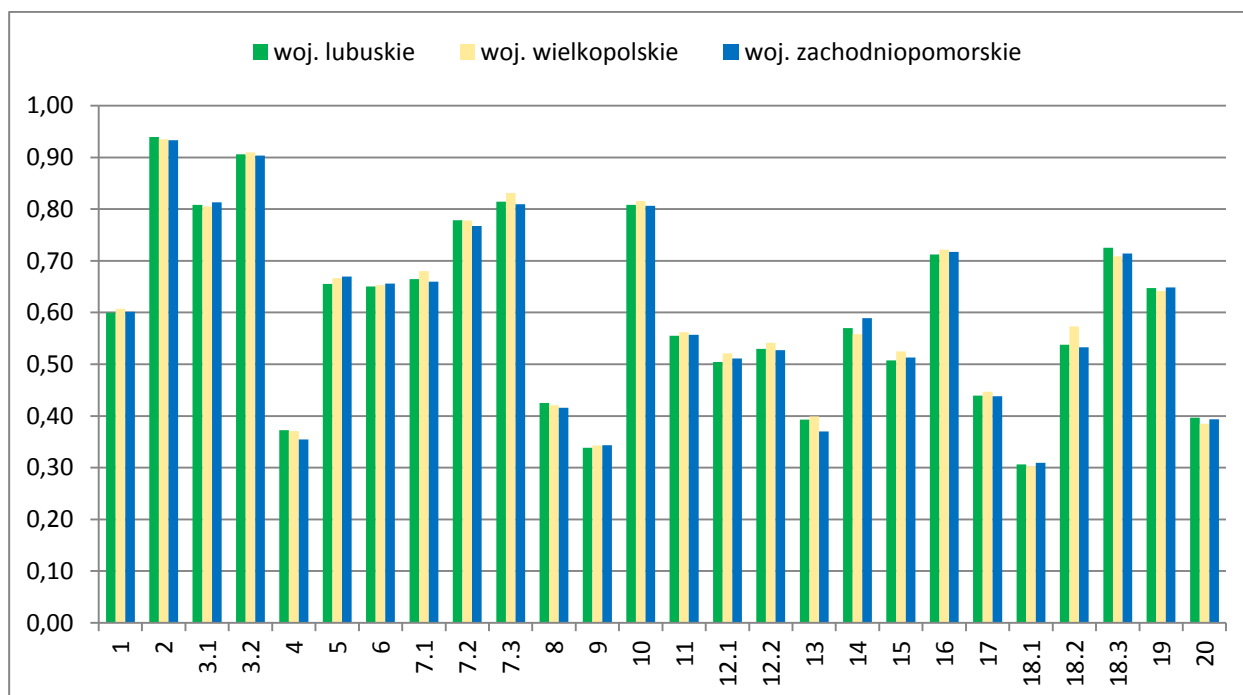
Na najwyższym poziomie uczniowie rozwiązyali zadanie 2. (najwyższy wynik w woj. lubuskim, łatwość 0,94), natomiast najtrudniejsze dla zdających było zadanie 18.1 (najniższy wynik w woj. lubuskim, łatwość 0,30).

Okręgowa Komisja Egzaminacyjna w Poznaniu
Egzamin gimnazjalny z historii i wiedzy o społeczeństwie – kwiecień 2015 r.
Analiza poziomu umiejętności uczniów

2.2. Historia

W arkuszu egzaminacyjnym 20 z 25 zadań dotyczyło treści nauczania z historii, co, uwzględniając wagę punktową, stanowiło 81% sumy punktów możliwych do uzyskania. Oznacza to, że punkty uzyskane za rozwiązanie tych zadań w znacznym stopniu decydowały o końcowym wyniku, osiągniętym przez gimnazjalistę w tym zakresie egzaminu.

Wykres 4. Współczynniki łatwości zadań sprawdzających wiadomości i umiejętności z zakresu historii



Łatwe dla gimnazjalistów (współczynnik łatwości powyżej 0,70) było sześć zadań, a dwa (zadanie 2. i 3.2.) – były dla nich bardzo łatwe. Jedenaście zadań mieści się w przedziale 0,50-0,69, co pozwala zaklasyfikować je jako zadania umiarkowanie trudne. Siedem z tych zadań zostało rozwiązanych przez mniej niż połowę gimnazjalistów, a więc były zadaniami trudnymi. W arkuszu nie wystąpiły zadania, które można zaliczyć do zadań bardzo trudnych.

W tabeli nr 2 zamieszczono informacje o tym, które zadania sprawdzały poszczególne wymagania ogólne zapisane w podstawie programowej dla przedmiotu oraz o typie każdego zadania.

Okręgowa Komisja Egzaminacyjna w Poznaniu
Egzamin gimnazjalny z historii i wiedzy o społeczeństwie – kwiecień 2015 r.
Analiza poziomu umiejętności uczniów

Tabela 2. Wymagania ogólne oraz numer i typ zadania – historia (arkusz standardowy)

Wymagania ogólne (z podstawy programowej)	Numer i typ zadania	Liczba punktów	Waga w %
I. Chronologia historyczna	3 (WW), 4 (WW), 6 (WW), 8 (WW), 10 (PF)	6	23
II. Analiza i interpretacja historyczna	1 (WW), 2 (WW), 5 (WW), 9 (PF), 11 (PF), 12 (WW), 13 (L), 14 (T/N), 15 (WW), 16 (PF), 17 (WW), 19 (WW), 20 (WW)	14	54
III. Tworzenie narracji historycznej	7 (L), 18 (L)	6	23

W zadaniach sprawdzano poziom opanowania przez gimnazjalistów wymagań ogólnych, ale również treści szczegółowych (treści nauczania). Treści szczegółowe dotyczyły wszystkich przewidzianych w podstawie programowej epok historycznych oraz działów historii. Do konstrukcji zadań wykorzystano różnorodne materiały źródłowe: mapy, ilustracje, reprodukcje obrazów, teksty źródłowe, tablice genealogiczne. W arkuszu zastosowano różne typy zadań, z przewagą zadań wielokrotnego wyboru. Takich zadań było 12. Jak wynika z tabeli 2., największa liczba zadań dotyczyła analizy i interpretacji historycznej. Za prawidłowe wykonanie tych zadań uczeń otrzymywał ponad połowę możliwych do uzyskania punktów.

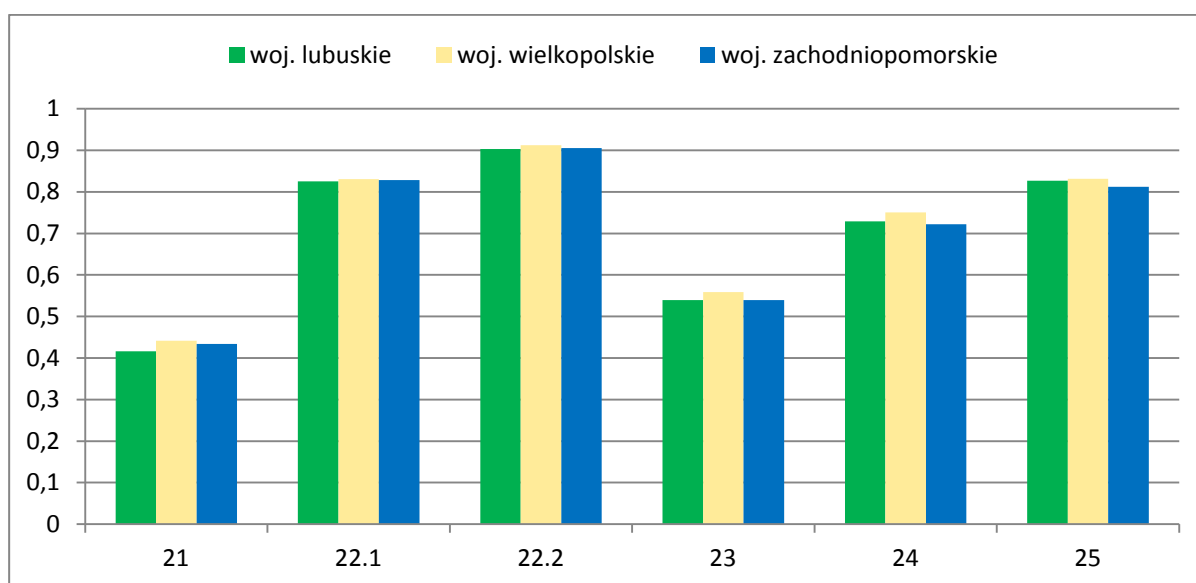
Podsumowanie

1. Gimnazjaliści potrafili trafnie wskazać prawidłowe odpowiedzi podczas analizy jednego krótkiego i prostego tekstu źródłowego, pozbawionego trudniejszej terminologii lub napisanego archaicznym językiem. Jeżeli jednak w zadaniu pojawiło się kilka źródeł lub były one bardziej złożone – zdający uzyskiwali niższe wyniki.
2. Uczniowie potrafili trafnie odczytać informacje z treści mapy, tablicy genealogicznej czy wykresu statystycznego.
3. Odpowiedzi gimnazjalistów wskazują na braki w wiedzy z zakresu historii, np. 20% zdających nie potrafiło wskazać dynastii, do której należeli Mieszko I i Bolesław Chrobry, a 24% twierdziło, że Artykuły henrykowskie wprowadzały w Polsce monarchię dziedziczną.
4. Zdającym brakowało umiejętności umiejscawiania wydarzeń w porządku chronologicznym, np. 60% uczniów nie potrafiło prawidłowo określić kolejności powstawania judaizmu, chrześcijaństwa i islamu.

2.3. Wiedza o społeczeństwie

W arkuszu egzaminacyjnym egzaminu gimnazjalnego z zakresu historii i wiedzy o społeczeństwie pięć zadań dotyczyło treści nauczania wiedzy o społeczeństwie. Można było za nie uzyskać sześć punktów, co stanowiło 19 % wagi punktowej zadań w arkuszu. Na wykresie 5. zestawiono współczynniki łatwości zadań sprawdzających wiadomości i umiejętności z zakresu wiedzy o społeczeństwie, uzyskane przez zdających egzamin w poszczególnych województwach.

Wykres 5. Współczynniki łatwości zadań sprawdzających wiadomości i umiejętności z zakresu wiedzy o społeczeństwie



Wśród zadań z zakresu wiedzy o społeczeństwie bardzo łatwe dla gimnazjalistów było zadanie 22.2, dotyczące praw i wolności gwarantowanych przez konstytucję. Trzy zadania okazały się łatwe (22.1., 24. i 25.), jedno było umiarkowanie trudne (23.), a jedno trudne (21.). Wyniki, uzyskane przez uczniów z poszczególnych województw za rozwiązanie zadań z wiedzy o społeczeństwie, są podobne.

W tabeli 3. zamieszczono informacje o tym, które zadania sprawdzały poszczególne wymagania ogólne z podstawy programowej oraz o typie każdego zadania.

Tabela 3. Wymagania ogólne oraz numer i typ zadania – wiedza o społeczeństwie
(arkusz standardowy)

Wymagania ogólne (z podstawy programowej)	Numer i typ zadania	Liczba punktów	Waga w %
I. Wykorzystanie i tworzenie informacji	23 (WW), 25 (PF)	2	33
IV. Znajomość zasad i procedur demokracji	22 (WW)	2	33
V. Znajomość podstaw ustroju Rzeczypospolitej Polskiej	21 (WW), 24 (WW)	2	33

Do konstrukcji zadań z wiedzy o społeczeństwie wykorzystano krótkie teksty, ilustracje i wykres statystyczny. Zadania sprawdzały poziom opanowania trzech spośród sześciu wymagań ogólnych (I, IV, V) zapisanych w podstawie programowej dla przedmiotu wiedza o społeczeństwie i oparte były na wymaganiach szczegółowych (treściach nauczania).

Podsumowanie

- Większość gimnazjalistów potrafiła analizować krótkie, napisane prostym językiem teksty źródłowe, szczególnie jeżeli dotyczyły one życia codziennego.
- Uczniowie nie mieli problemów z odczytywaniem danych z tabel i wykresów.
- Trzecioklasiści mieli trudności ze wskazaniem kompetencji organów władzy, np. większość nie potrafiła prawidłowo wskazać organu, który we współczesnej Polsce pełni rolę ustawodawczą.
- Część gimnazjalistów ma braki w wiedzy faktograficznej, np. 45% trzecioklasistów nie zna struktury organizacyjnej Unii Europejskiej.

3. Analiza rozwiązywalności zadań

Przedstawiona analiza pozwoli określić stopień opanowania wiadomości i umiejętności gimnazjalistów w zakresie historii i wiedzy o społeczeństwie. Dla ułatwienia przy każdym zadaniu:

- podano sprawdzane umiejętności (podstawa programowa),
- zamieszczono zwięzłe komentarze (dotyczące sposobu rozwiązania zadania oraz wykorzystania niezbędnych wiadomości),
- podano wartość współczynnika łatwości (obliczonego dla całej populacji uczniów w danym województwie) wraz z interpretacją.

Wybieralność odpowiedzi w zadaniach podano dla wersji X arkusza egzaminacyjnego.

W treści zadań odpowiedzi poprawne podkreślono, a w tabelach - pogrubiono.

Wyjaśnienie skrótów stosowanych w opracowaniu:

Okręgowa Komisja Egzaminacyjna w Poznaniu

Egzamin gimnazjalny z historii i wiedzy o społeczeństwie – kwiecień 2015 r.

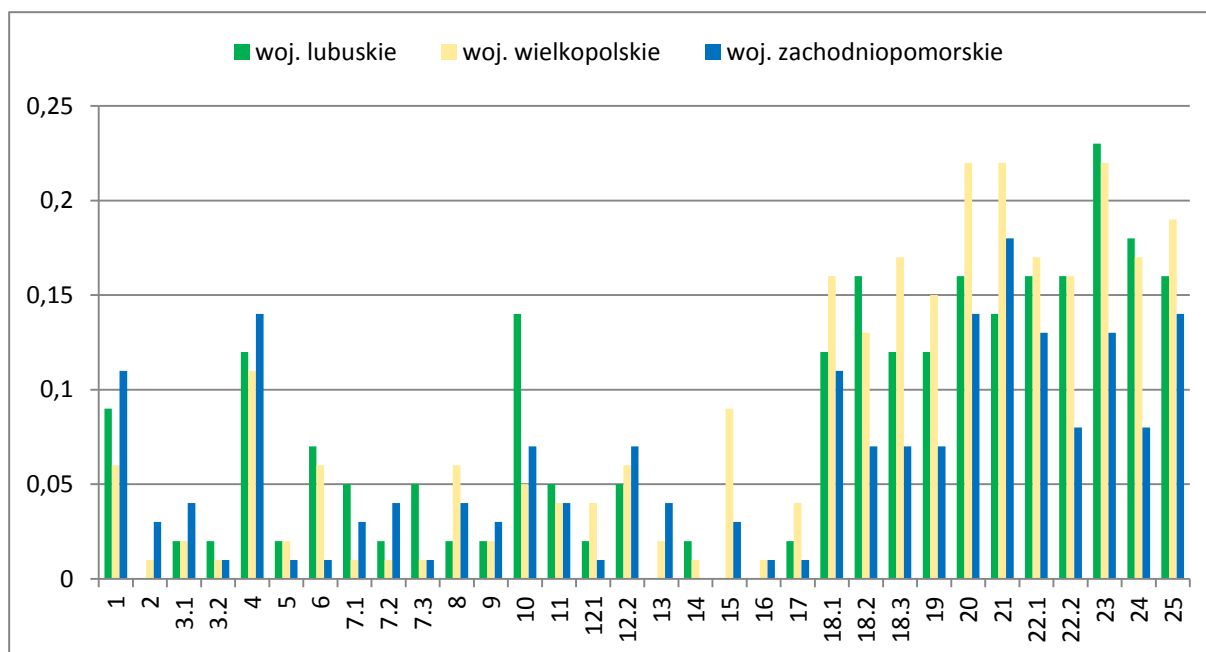
Analiza poziomu umiejętności uczniów

- BO** – brak odpowiedzi – oznacza, że uczeń nie podjął próby rozwiązania zadania
- WO** – wielokrotna odpowiedź – oznacza, że uczeń zaznaczył w karcie kilka odpowiedzi do jednego zadania
- P** – prawda – oznacza, że uczeń dokonał oceny zdania (wniosku, stwierdzenia) i uznał je za prawdziwe (PP oznacza, że dwa sformułowania zostały ocenione jako prawdziwe)
- F** – fałsz – oznacza, że uczeń dokonał oceny zdania (wniosku, stwierdzenia) i uznał je za fałszywe (FF oznacza, że dwa sformułowania zostały ocenione jako fałszywe)
- B2** – wybór i uzasadnienie – oznacza, że uczeń wybrał odpowiedź B i uzasadnienie 2.
- 2F** – zdanie fałszywe – oznacza, że uczeń wskazał jako fałszywe zdanie 2.

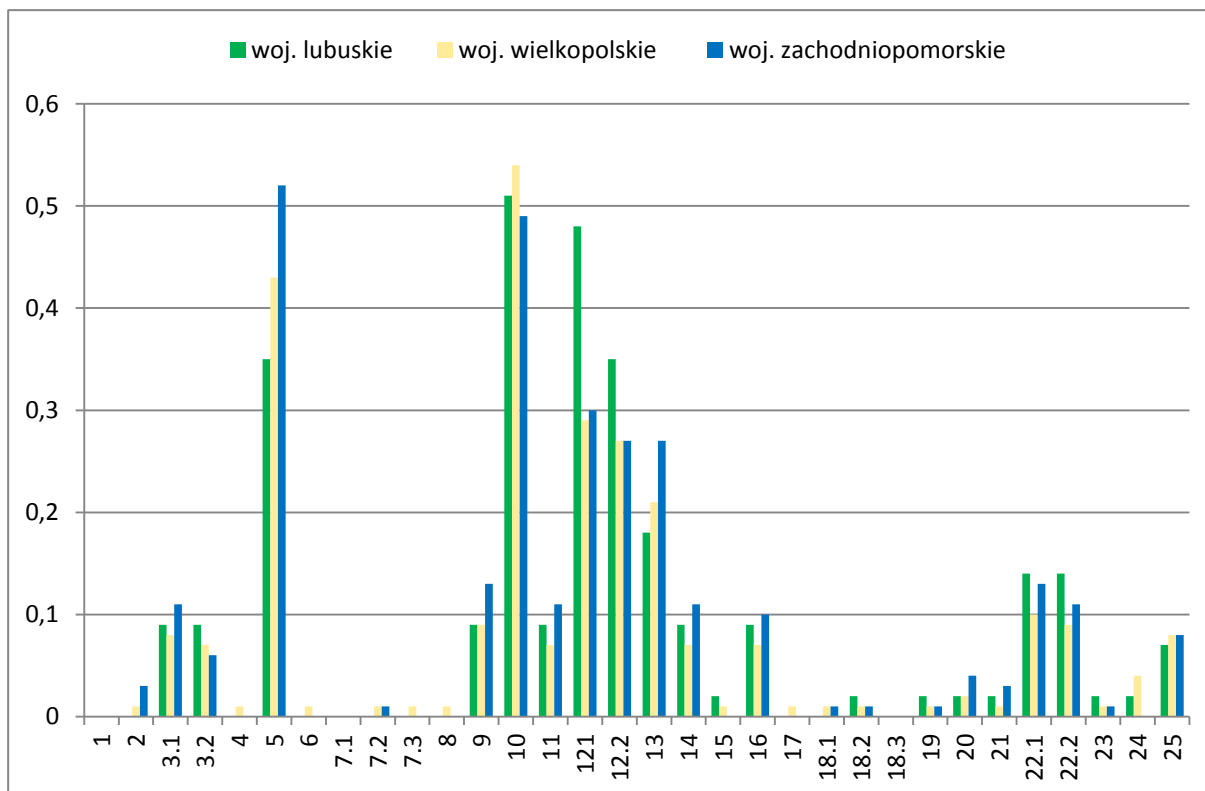
Wszystkie zadania w arkuszu były zadaniami zamkniętymi. Rozwiązując zadania, uczniowie wskazywali odpowiedź spośród podanych. Wśród populacji przystępujących w roku 2015 do egzaminu gimnazjalnego wystąpiła grupa uczniów, którzy nie zaznaczyli odpowiedzi do zadań lub wskazali ich kilka, co skutkowało w obu przypadkach uzyskaniem zera punktów.

Na wykresie 6., w podziale na województwa, przedstawiono odsetek trzecioklasistów, którzy w poszczególnych zadaniach nie zaznaczyli żadnej odpowiedzi, a na wykresie 7. – w analogicznym ujęciu – dane wskazujące na wybór większej liczby odpowiedzi niż jedna.

Wykres 6. Procent zdających, którzy nie zaznaczyli odpowiedzi w zadaniach z zakresu historii i wiedzy o społeczeństwie



Wykres 7. Procent zdających, którzy zaznaczyli więcej niż jedną odpowiedź w zadaniach z zakresu historii i wiedzy o społeczeństwie



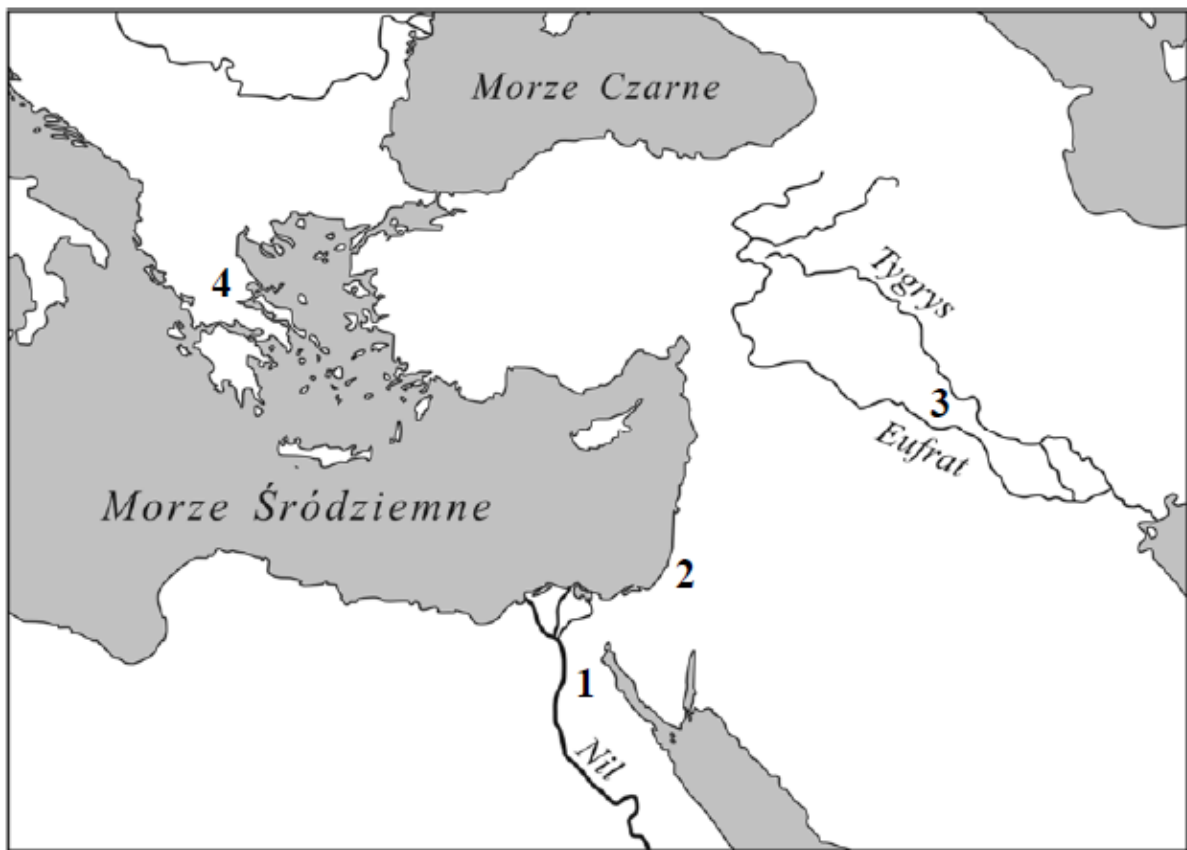
Na podstawie analizy wykresów można stwierdzić, że nieudzielenie odpowiedzi w zadaniach z zakresu historii i wiedzy o społeczeństwie było zjawiskiem marginalnym. Procent gimnazjalistów, którzy opuszczali poszczególne zadania nie jest większy niż 0,25. Najwięcej opuszczeń wystąpiło w zadaniach 18., 21., 22., 23., 24., 25.

Najwięcej błędów, polegających na zaznaczeniu więcej niż jednej odpowiedzi, miało miejsce w zadaniu 5. (zadanie z tworzeniem jednozdaniowej narracji historycznej), w zadaniu 10. (zadanie z drzewem genealogicznym) i w zadaniu 12. (zadanie wielokrotnego wyboru, poświęcone ustrojom politycznym w państwach nowożytnych). W wymienionych zadaniach błąd taki popełniło ok. 0,5% uczniów. Wszystkie te zadania były zadaniami wielokrotnego wyboru.

4. Analiza poszczególnych zadań.

Tekst i mapa do zadania 1.

Jam jest król potężny, słońce Babilonu, który pozwala wzejść światłości nad krajem Sumeru i Akadu, król, który zmusił do posłuszeństwa cztery strony świata, ulubieniec Isztar – oto ja! Gdy Marduk polecił mi ład zaprowadzić (wśród) ludu i krajowi dobre obyczaje dać, włożyłem prawo i sprawiedliwość w usta kraju (oraz) dobrobyt ludowi zapewniłem.



Zadanie 1. (0–1)

Dokończ zdanie. Wybierz właściwą odpowiedź spośród podanych.

Przytoczony fragment tekstu związany jest z cywilizacją, która rozwinęła się na obszarze oznaczonym na mapie numerem

- A. 1.
- B. 2.
- C. 3.
- D. 4.

Okręgowa Komisja Egzaminacyjna w Poznaniu
 Egzamin gimnazjalny z historii i wiedzy o społeczeństwie – kwiecień 2015 r.
Analiza poziomu umiejętności uczniów

Wymagania ogólne (podstawa programowa):						
II. Analiza i interpretacja historyczna.						
1.						
Wybieralność odpowiedzi (w %)				Współczynnik łatwości (wersja X i Y)		
Odpowiedź	L	W	Z	L	W	Z
A.	13,53	14,37	13,62	0,60	0,61	0,60
B.	19,35	18,10	19,18			
C.	60,12	60,61	59,58			
D.	6,91	6,86	7,50			
WO	0,00	0,00	0,00			
BO	0,09	0,06	0,11			
				Interpretacja współczynnika łatwości		
				Zadanie było dla piszących umiarkowanie trudne.		

Komentarz

Zadanie polegało na rozpoznaniu osiągnięć cywilizacyjnych starożytnej Mezopotamii oraz na umiejscowieniu tej cywilizacji w przestrzeni. Gimnazjalista, po zidentyfikowaniu cywilizacji, miał wskazać odpowiedni rejon geograficzny.

Zadanie okazało się umiarkowanie trudne. Stosunkowo duża wybieralność dystraktora B. (Izrael) wskazuje, że trzecioklasiści na niskim poziomie opanowali wiedzę z zakresu geografii.

Tekst i ilustracje do zadania 2.

Smakując w wieńcach zwycięskich
 Błyszczała jasno ich sprawność
 I w stadionowych biegach bez rynsztunku,
 I w biegach hoplitów ze szczękającymi tarczami,
 I w ręcznych rzutach oszczepem,
 I wśród miotaczy kamiennych dysków.
 Najwyższą jest nagrodą pieśń pochwalna,
 Kwiat słowa u swoich i obcych.

Okręgowa Komisja Egzaminacyjna w Poznaniu
Egzamin gimnazjalny z historii i wiedzy o społeczeństwie – kwiecień 2015 r.
Analiza poziomu umiejętności uczniów



Zadanie 2. (0–1)

Która ilustracja nie przedstawia sytuacji opisanej w tekście? Wybierz właściwą odpowiedź spośród podanych.

- A. 1.
- B. 2.
- C. 3.
- D. 4.

Okręgowa Komisja Egzaminacyjna w Poznaniu
 Egzamin gimnazjalny z historii i wiedzy o społeczeństwie – kwiecień 2015 r.
Analiza poziomu umiejętności uczniów

Wymagania ogólne (podstawa programowa):						
II. Analiza i interpretacja historyczna.						
2.						
Wybieralność odpowiedzi (w %)				Współczynnik łatwości (wersja X i Y)		
Odповідź	L	W	Z	L	W	Z
A.	1,04	1,21	0,97	0,94	0,94	0,93
B.	2,37	2,84	3,25			
C.	2,07	2,18	2,10			
D.	94,52	93,76	93,65	Interpretacja współczynnika łatwości		
WO	0,00	0,01	0,03			
BO	0,00	0,01	0,03	Zadanie było dla piszących bardzo łatwe.		

Komentarz

W tym zadaniu sprawdzano umiejętność czytania tekstu ze zrozumieniem oraz rozpoznania odpowiednich dyscyplin sportowych, widocznych na antycznych wazach. Uczniowie mieli wskazać ilustrację, która nie przedstawiała sceny związanej z igrzyskami sportowymi i w większości dobrze wykonali to zadanie. Było ono dla nich bardzo łatwe.

Ilustracje do zadania 3.



Zadanie 3. (0–2)

Spośród budowli przedstawionych na ilustracjach oznaczonych literami A–D wybierz tę, która została wzniesiona najwcześniej oraz tę, którą wzniesiono najpóźniej. W każdym wierszu tabeli wybierz właściwą literę.

3.1.	budowla wzniesiona chronologicznie najwcześniej	A	B	C	<u>D</u>
3.2.	budowla wzniesiona chronologicznie najpóźniej	A	B	<u>C</u>	D

Okręgowa Komisja Egzaminacyjna w Poznaniu
 Egzamin gimnazjalny z historii i wiedzy o społeczeństwie – kwiecień 2015 r.
Analiza poziomu umiejętności uczniów

Wymagania ogólne (podstawa programowa):						
I. Chronologia historyczna.						
II. Analiza i interpretacja historyczna.						
3.1.						
Wybieralność odpowiedzi (w %)				Współczynnik łatwości (wersja X i Y)		
Odpowiedź	L	W	Z	L	W	Z
A.	4,26	3,66	3,56	0,81	0,81	0,81
B.	11,54	12,22	10,84			
C.	3,89	4,21	4,47			
D.	80,18	79,81	80,99	Interpretacja współczynnika łatwości		
WO	0,09	0,08	0,10			
BO	0,02	0,02	0,04	Zadanie było dla piszących łatwe.		
3.2.						
Wybieralność odpowiedzi (w %)				Współczynnik łatwości (wersja X i Y)		
Odpowiedź	L	W	Z	L	W	Z
A.	3,82	3,55	3,97	0,91	0,91	0,90
B.	1,57	1,43	1,55			
C.	90,39	90,69	89,81	Interpretacja współczynnika łatwości		
D.	4,10	4,24	4,60			
WO	0,09	0,07	0,06			
BO	0,02	0,01	0,01	Zadanie było dla piszących bardzo łatwe.		
3.						
Współczynnik łatwości (wersja X i Y)						
L		W		Z		
0,85		0,85		0,86		
Interpretacja współczynnika łatwości						
Zadanie było dla piszących łatwe.						

Komentarz

Zadanie polegało na analizie ilustracji i rozpoznaniu najważniejszych architektonicznych osiągnięć świata antycznego (Koloseum, Partenon, Hagia Sophia, piramidy) oraz na poprawnym umiejscowieniu ich powstania w czasie. W zadaniu 3.1. uczeń miał wskazać budowlę chronologicznie najwcześniejszą, w zadaniu 3.2. – wzniesioną najpóźniej. Gimnazjaliści dobrze opanowali te umiejętności. Zadanie 3.1. okazało się łatwe, a 3.2. – bardzo łatwe.

Okręgowa Komisja Egzaminacyjna w Poznaniu
 Egzamin gimnazjalny z historii i wiedzy o społeczeństwie – kwiecień 2015 r.
Analiza poziomu umiejętności uczniów

Zadanie 4. (0–1)

Dokończ zdanie. Wybierz właściwą odpowiedź spośród podanych.

Szereg, w którym uporządkowano religie zgodnie z chronologią ich powstania, to:

- A. judaizm, chrześcijaństwo, islam.
- B. islam, judaizm, chrześcijaństwo.
- C. chrześcijaństwo, islam, judaizm.
- D. judaizm, islam, chrześcijaństwo.

Wymagania ogólne (podstawa programowa):						
I. Chronologia historyczna.						
4.						
Wybieralność odpowiedzi (w %)				Współczynnik łatwości (wersja X i Y)		
Odповідź	L	W	Z	L	W	Z
A.	40,76	39,36	38,00	0,37	0,37	0,35
B.	22,83	22,43	22,59			
C.	17,28	19,28	20,12			
D.	19,01	18,80	19,16			
WO	0,00	0,01	0,00			
BO	0,12	0,11	0,14			
Interpretacja współczynnika łatwości						
Zadanie było dla piszących trudne.						

Komentarz

Zadanie polegało na prawidłowym umiejscowieniu w czasie powstania najważniejszych religii (judaizmu, chrześcijaństwa i islamu) i wskazaniu odpowiedniego ciągu chronologicznego.

Zadanie było dla gimnazjalistów trudne. Większość zdających egzamin (ok. 60%) wskazała inne odpowiedzi, równo rozkładając je na pozostałe warianty uporządkowania chronologicznego. Świadczy to o małej wiedzy uczniów na temat czasu powstawania tych religii.

Tekst do zadań 5. i 6.

Jako że wszystkim wiadomo, iż nie mam środków, by się wykarmić i przyodziać, zwracam się z prośbą, aby pan, udzielając mi w swej łaskawości pozwolenia na oddanie się i powierzenie jego opiece i życzliwości, mi to zapewnił. Niniejszym to czynię pod warunkiem, że musisz, panie, pomagać mi i zapewnić pożywienie i przyodziewek, stosownie do tego, że jestem w stanie służyć ci i położyć dla ciebie zasługi; i że póki żyję, muszę ci służyć i okazywać posłuszeństwo takiego rodzaju, jakiego oczekuje się od wolnego człowieka; i przez całe życie nie będę władny wycofać się spod twojej władzy i opieki, lecz muszę przez wszystkie dni mego życia pozostawać pod twoją władzą i opieką.

Okręgowa Komisja Egzaminacyjna w Poznaniu
Egzamin gimnazjalny z historii i wiedzy o społeczeństwie – kwiecień 2015 r.
Analiza poziomu umiejętności uczniów

Zadanie 5. (0–1)

Dokończ zdanie. Wybierz odpowiedź A albo B i jej uzasadnienie 1., 2., albo 3.

Cytowany tekst jest zobowiązaniem

A.	<u>wasala</u>	ponieważ zawiera obietnicę	1.	<u>wiernej służby.</u>
	B.		seniora	2.
3.				oddania się w niewolę.

Wymagania ogólne (podstawa programowa):						
II. Analiza i interpretacja historyczna.						
5.						
Wybieralność odpowiedzi (w %)				Współczynnik łatwości (wersja X i Y)		
Odpowiedź	L	W	Z	L	W	Z
A.	64,38	65,53	67,55	0,66	0,67	0,67
B.	6,59	6,47	5,87			
C.	10,97	9,98	9,95			
D.	11,77	11,41	10,71			
E.	3,39	3,68	3,09	Interpretacja współczynnika łatwości		
F.	2,51	2,48	2,29			
WO	0,35	0,43	0,52			
BO	0,02	0,02	0,01	Zadanie było dla piszących umiarkowanie trudne.		

Komentarz

Zadanie wymagało od zdającego analizy tekstu, a następnie, po rozpoznaniu typowego dla średniowiecza zjawiska, jakim był hołd lenny, uzasadnienia swojego wyboru.

Zadanie to było umiarkowanie trudne. Większość uczniów (ok. 65%) trafnie wskazała, czym zobowiązaniem był prezentowany dokument i dobrze uzasadniła swój wybór. Część gimnazjalistów (ok. 10%) dobrze wskazało wasala jako osobę zobowiązującą się, ale jako uzasadnienie podało „oddanie się w niewolę”, część (ok. 11%) dobrze wskazała uzasadnianie, ale błędnie wskazała seniora jako postać składającą zobowiązanie. Świadczyć to może o braku umiejętności poprawnej analizy źródła lub o braku odpowiedniej wiedzy na temat systemu wasal-senior.

Okręgowa Komisja Egzaminacyjna w Poznaniu
Egzamin gimnazjalny z historii i wiedzy o społeczeństwie – kwiecień 2015 r.
Analiza poziomu umiejętności uczniów

Zadanie 6. (0–1)

Dokończ zdanie. Wybierz właściwą odpowiedź spośród podanych.

Opisany w tekście model stosunków społecznych był powszechny w Europie Zachodniej

A. w starożytności.

B. w średniowieczu.

C. w czasach renesansu.

D. w czasach oświecenia.

Wymagania ogólne (podstawa programowa):						
I. Chronologia historyczna.						
6.						
Wybieralność odpowiedzi (w %)				Współczynnik łatwości (wersja X i Y)		
Odpowiedź	L	W	Z	L	W	Z
A.	14,42	14,94	14,47	0,65	0,65	0,66
B.	67,53	66,49	67,33			
C.	13,50	13,82	13,89			
D.	4,47	4,68	4,29			
WO	0,00	0,01	0,00			
BO	0,07	0,06	0,01			
Interpretacja współczynnika łatwości						
Zadanie było dla piszących umiarkowanie trudne.						

Komentarz

Zadanie sprawdzało znajomość chronologii historycznej. Gimnazjaliści powinni rozpoznać system wasal-senior, a następnie poprawnie przyporządkować go do odpowiedniej epoki historycznej.

Zadanie było zadaniem umiarkowanie trudnym. Część trzecioklasistów stwierdziła, że system ten był powszechny w starożytności, część, że w czasach renesansu. Świadczy to o braku dobrze ugruntowanej wiedzy z tego zakresu historii i o słabej znajomości chronologii historycznej.

Mapa do zadania 7.

Zasięg terytorialny Polski za panowania Mieszka I i Bolesława Chrobrego



Okręgowa Komisja Egzaminacyjna w Poznaniu
Egzamin gimnazjalny z historii i wiedzy o społeczeństwie – kwiecień 2015 r.
Analiza poziomu umiejętności uczniów

Zadanie 7. (0–3)

Uzupełnij poniższy tekst. Przyporządkuj do każdego zdania właściwe uzupełnienie spośród oznaczonych literami A–C.

Mapa przedstawia zmiany terytorialne państwa polskiego **7.1.** ____ . W Polsce panowała wtedy dynastia **7.2.** ____ . Bolesław Chrobry powiększył terytorium swojego państwa o **7.3.** ____ .

- 7.1.** **A.** pod koniec IX i na początku X wieku
 B. pod koniec X i na początku XI wieku
 C. pod koniec XI i na początku XII wieku

- 7.2.** **A.** Piastów
 B. Jagiellonów
 C. Andegawenów

- 7.3.** **A.** Śląsk
 B. Wielkopolskę
 C. Grody Czerwieńskie

Okręgowa Komisja Egzaminacyjna w Poznaniu
 Egzamin gimnazjalny z historii i wiedzy o społeczeństwie – kwiecień 2015 r.
Analiza poziomu umiejętności uczniów

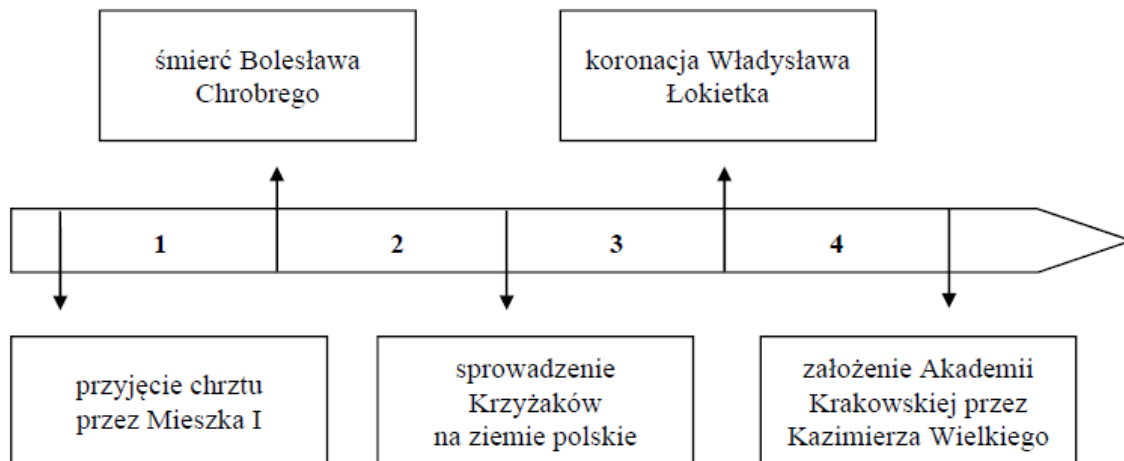
Wymagania ogólne (podstawa programowa):						
II. Analiza i interpretacja historyczna.						
III. Tworzenie narracji historycznej.						
7.1.						
Wybieralność odpowiedzi (w %)				Współczynnik łatwości (wersja X i Y)		
Odpowiedź	L	W	Z	L	W	Z
A.	20,69	20,33	21,03	0,66	0,68	0,66
B.	67,47	68,49	67,01			
C.	11,80	11,16	11,93	Interpretacja współczynnika łatwości		
WO	0,00	0,00	0,00			
BO	0,05	0,01	0,03	Zadanie było dla piszących umiarkowanie trudne.		
7.2.						
Wybieralność odpowiedzi (w %)				Współczynnik łatwości (wersja X i Y)		
Odpowiedź	L	W	Z	L	W	Z
A.	78,62	78,43	77,91	0,78	0,78	0,77
B.	18,55	18,65	19,11	Interpretacja współczynnika łatwości		
C.	2,81	2,90	2,92			
WO	0,00	0,01	0,01			
BO	0,02	0,01	0,04	Zadanie było dla piszących łatwe.		
7.3.						
Wybieralność odpowiedzi (w %)				Współczynnik łatwości (wersja X i Y)		
Odpowiedź	L	W	Z	L	W	Z
A.	11,20	11,41	11,46	0,81	0,83	0,81
B.	5,58	4,80	7,20	Interpretacja współczynnika łatwości		
C.	83,18	83,79	81,32			
WO	0,00	0,01	0,00			
BO	0,05	0,01	0,01	Zadanie było dla piszących łatwe.		
7.						
				Współczynnik łatwości (wersja X i Y)		
				L	W	Z
				0,75	0,76	0,74
				Interpretacja współczynnika łatwości		
				Zadanie było dla piszących łatwe.		

Komentarz

Zadanie 7. polegało na sprawdzeniu wiedzy i umiejętności uczniów, dotyczących zmian terytorialnych Polski w czasie piastowskim. W zadaniu 7.1. należało przypisać zaprezentowaną mapę do odpowiedniego okresu historycznego.

Zadanie to było umiarkowanie trudne. Duża grupa uczniów (ok. 20%) wskazała, że mapa ta przedstawia Polskę z końca IX i początku X w. Świadczyć to może o słabej orientacji chronologicznej części gimnazjalistów. Zadanie 7.2., polegające na określeniu dynastii panującej w Polsce okazało się łatwe, chociaż prawie 20% uczniów zakwalifikowało Mieszka i Bolesława Chrobrego do dynastii Jagiellonów czy Andegawenów. Zadanie 7.3. polegało na sprawdzeniu umiejętności analizowania mapy. Tutaj zdecydowana większość zdających trafnie wskazała na Grody Czerwieńskie jako terytorium zdobyte przez Chrobrego. Pozostałym osobom najprawdopodobniej brakowało umiejętności poprawnej analizy mapy.

Tekst i taśma chronologiczna do zadania 8.



I żeby nie wybuchły przypadkiem między synami wojny o tron, nienawiści i spory, dzieli między synów państwo polskie. Pierworodnemu Władysławowi zapisuje ziemię krakowską, sieradzką, łęczycką, Śląsk i Pomorze. Poleca, by w jego rękę została władza zwierzchnia, tron książęcy i dawny autorytet, a pozostałym braciom rozkazuje, aby mu byli we wszystkim posłuszni.

Zadanie 8. (0–1)

Dokończ zdanie. Wybierz właściwą odpowiedź spośród podanych.

Opisana w tekście decyzja władcy została podjęta w okresie oznaczonym na taśmie chronologicznej numerem

- A. 1.
- B. 2.**
- C. 3.
- D. 4.

Okręgowa Komisja Egzaminacyjna w Poznaniu
 Egzamin gimnazjalny z historii i wiedzy o społeczeństwie – kwiecień 2015 r.
Analiza poziomu umiejętności uczniów

Wymagania ogólne (podstawa programowa):						
I. Chronologia historyczna.						
II. Analiza i interpretacja historyczna.						
8.						
Wybieralność odpowiedzi (w %)				Współczynnik łatwości (wersja X i Y)		
Odpowiedź	L	W	Z	L	W	Z
A.	10,78	11,60	12,42	0,42	0,42	0,42
B.	44,15	42,54	42,24			
C.	30,78	32,16	31,68			
D.	14,26	13,64	13,62			
WO	0,00	0,01	0,00	Interpretacja współczynnika łatwości		
BO	0,02	0,06	0,04	Zadanie było dla piszących trudne.		

Komentarz.

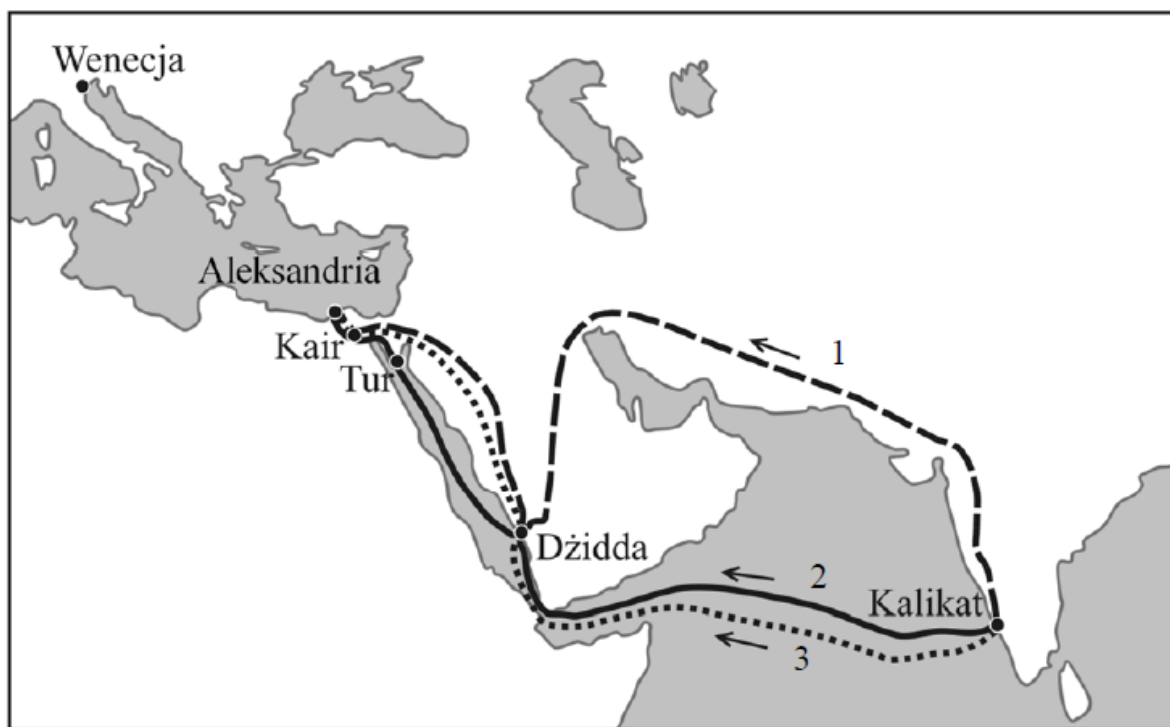
Uczniowie mieli dokonać analizy dwóch źródeł: tekstu i taśmy chronologicznej. Analiza tekstu powinna pozwolić rozpoznać dokument, opisujący statut Krzywoustego. Następnie gimnazjaliści powinni odpowiednio ten fakt umiejscowić w czasie.

Zadanie było dla uczniów trudne. Ponad 30% gimnazjalistów zakwalifikowało to wydarzenie do okresu między sprowadzeniem Krzyżaków do Polski a koronacją Łokietka. Poziom rozwiązanie zadania (0,42) wskazuje na braki w wiedzy i umiejętności umiejscawiania wydarzeń w porządku chronologicznym .

Test i mapa do zadania 9.

Z okolicy Kalikatu, która zwie się Górne Indie, pochodzą przyprawy korzenne, używane we wszystkich krajach świata. W Kalikacie korzenie ładowane są na statki i przewożone do leżącego w Arabii portu Dżidda, gdzie kupcy płacą wielkiemu sułtanowi myto. W tym samym porcie korzenie ładuje się na mniejsze statki, płyną one do miejsca Tur. Tutaj kupcy wynajmują wielbłądy i w drodze do Kairu są często napadani przez rabusiów. Z Kairu korzenie przewożone są do Aleksandrii. Stąd zabierane są przez galery weneckie i genueskie.

Okręgowa Komisja Egzaminacyjna w Poznaniu
 Egzamin gimnazjalny z historii i wiedzy o społeczeństwie – kwiecień 2015 r.
Analiza poziomu umiejętności uczniów



Zadanie 9. (0–1)

Oceń, czy poniższe zdania dotyczące tekstu i mapy są prawdziwe. Wybierz P, jeśli zdanie jest prawdziwe albo F – jeśli zdanie jest fałszywe.

Pośrednikami w handlu przyprawami pomiędzy Azją i Europą byli m.in. kupcy włoscy.	<u>P</u>	F
Trasa transportu korzeni opisana w tekście jest oznaczona na mapie numerem 1.	P	<u>F</u>

Wymagania ogólne (podstawa programowa):						
II. Analiza i interpretacja historyczna.						
9.						
Wybieralność odpowiedzi (w %)				Współczynnik łatwości (wersja X i Y)		
Odpowiedź	L	W	Z	L	W	Z
A.	14,42	13,84	14,09	0,34	0,34	0,34
B.	30,39	30,46	31,73			
C.	32,56	32,33	32,06			
D.	22,51	23,25	21,96			
WO	0,09	0,09	0,13	Interpretacja współczynnika łatwości		
BO	0,02	0,02	0,03	Zadanie było dla piszących trudne.		

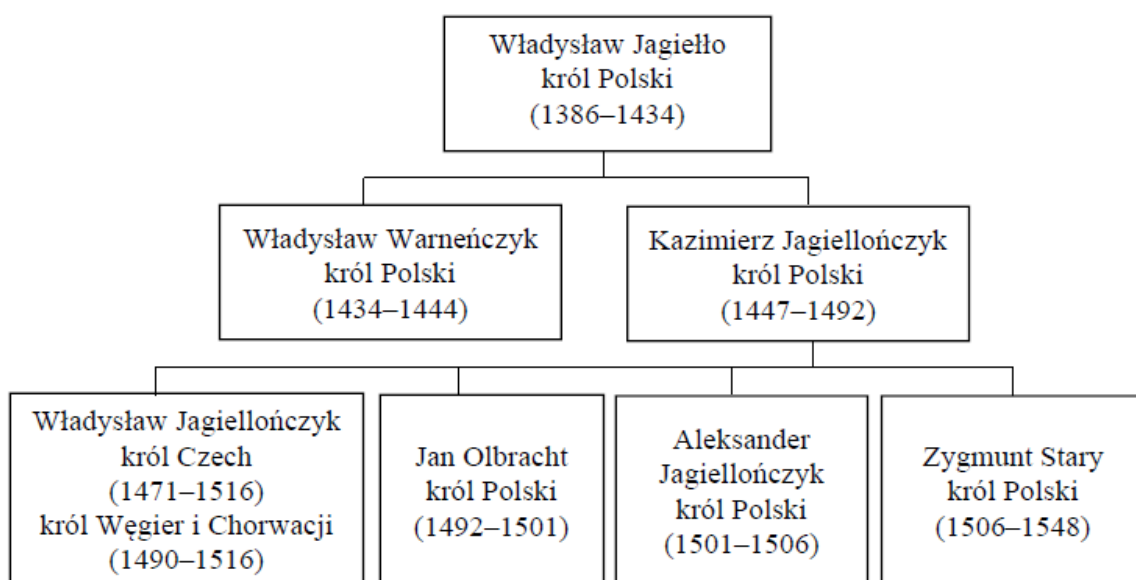
Okręgowa Komisja Egzaminacyjna w Poznaniu
Egzamin gimnazjalny z historii i wiedzy o społeczeństwie – kwiecień 2015 r.
Analiza poziomu umiejętności uczniów

Komentarz

Zadanie badało wiedzę gimnazjalistów na temat genezy wielkich odkryć geograficznych i polegało na analizie i interpretacji dwóch źródeł: tekstu i mapy.

Zadanie okazało się dla uczniów trudne. Tylko około 30% trzecioklasistów odpowiedziało na nie prawidłowo. Największy grupa uczniów (około 32%) udzieliła odpowiedzi "FP". Gimnazjalistom zabrakło umiejętności rozumienia poleceń lub umiejętności analizowania źródeł.

Tablica genealogiczna i tekst do zadania 10.



Zapis, np. 1471–1516, oznacza lata panowania.

Mikołaj Kopernik urodził się w 1473 roku w Toruniu, zmarł w 1543 roku we Fromborku. Od 1496 roku studiował astronomię w Bolonii. W końcu 1503 roku powrócił do Polski. Był sekretarzem i lekarzem przybocznym wuja, biskupa warmińskiego Łukasza Watzenrode. W 1510 roku jako kanonik osiedlił się we Fromborku. Podczas wojny polsko-krzyżackiej w latach 1520–1521 bronił Olsztyna przed Krzyżakami. W 1543 roku ukazało się jego najważniejsze dzieło *O obrotach sfer niebieskich*.

Zadanie 10. (0–1)

Oceń, które z poniższych zdań dotyczących tablicy genealogicznej i tekstu jest fałszywe. Zaznacz F przy zdaniu fałszywym.

1.	Za życia Kopernika w Polsce panowało kolejno czterech królów.	F
2.	Gdy w Polsce panował Aleksander Jagiellończyk, Mikołaj Kopernik rozpoczął studia uniwersyteckie we Włoszech.	F
3.	Za rządów Zygmunta Starego ukazało się dzieło Mikołaja Kopernika <i>O obrotach sfer niebieskich</i>	F

Okręgowa Komisja Egzaminacyjna w Poznaniu
Egzamin gimnazjalny z historii i wiedzy o społeczeństwie – kwiecień 2015 r.
Analiza poziomu umiejętności uczniów

Wymagania ogólne (podstawa programowa):						
I. Chronologia historyczna.						
II. Analiza i interpretacja historyczna.						
10.						
Wybieralność odpowiedzi (w %)				Współczynnik łatwości (wersja X i Y)		
Odpowiedź	L	W	Z	L	W	Z
A.	16,22	15,94	16,42	0,81	0,82	0,81
B.	80,94	81,42	81,07			
C.	2,19	2,05	0,49	Interpretacja współczynnika łatwości		
WO	0,51	0,54	0,49			
BO	0,14	0,05	0,07	Zadanie było dla piszących łatwe.		

Komentarz

Zadanie polegało na analizie i interpretacji dwóch źródeł: drzewa genealogicznego i tekstu źródłowego. Następnie uczniowie mieli wykonać zadania związane z życiem i działalnością Mikołaja Kopernika.

Zadanie okazało się dla przystępujących do egzaminu łatwe. Ponad 80% gimnazjalistów poprawnie wskazało zdanie fałszywe. Oznaczać to może, że większość uczniów potrafiła prawidłowo analizować dane z drzewa genealogicznego. Zwrócić uwagę należy także na fakt, że część zdających (0,5%) wskazało więcej niż jedno zdanie. Najprawdopodobniej Ci uczniowie nie zwrócili uwagi na polecenie, które nakazywało wskazać jedno zdanie fałszywe.

Tekst do zadania 11.

Henryk, z bożej łaski król Polski, wielki książę litewski.

Wiadomo czynimy niniejszym pismem.

Iż za żywota naszego my i potomkowie nasi, królowie polscy, nie mamy mianować ani obierać króla, aby po zejściu naszym wolne obieranie zostało.

A jeślibyśmy (czego Boże uchowaj) co przeciw prawom, wolnościom, artykułom, kondycjom wykroczyli albo czego nie wypełnili, tedy obywateli od posłuszeństwa i wiary nam powinnej wolnym czyniemy.

Zadanie 11. (0–1)

Oceń, czy poniższe zdania dotyczące tekstu są prawdziwe. Wybierz P, jeśli zdanie jest prawdziwe albo F – jeśli zdanie jest fałszywe.

Dokument, z którego pochodzi tekst, wprowadzał w Rzeczypospolitej monarchię dziedziczną.	P	<u>F</u>
W przypadku złamania przez króla praw obowiązujących w Rzeczypospolitej szlachta miała prawo nie podporządkowywać się jego decyzjom.	<u>P</u>	F

Okręgowa Komisja Egzaminacyjna w Poznaniu
Egzamin gimnazjalny z historii i wiedzy o społeczeństwie – kwiecień 2015 r.
Analiza poziomu umiejętności uczniów

Wymagania ogólne (podstawa programowa):						
II. Analiza i interpretacja historyczna.						
11.						
Wybieralność odpowiedzi (w %)				Współczynnik łatwości (wersja X i Y)		
Odpowiedź	L	W	Z	L	W	Z
A.	23,78	24,40	24,01	0,55	0,55	0,56
B.	14,22	13,20	13,81			
C.	55,65	56,18	56,00			
D.	6,22	6,10	6,03			
WO	0,09	0,07	0,11			
BO	0,05	0,04	0,04			
Interpretacja współczynnika łatwości						
Zadanie było dla piszących umiarkowanie trudne.						

Komentarz

Zadanie badało wiedzę historyczną, dotyczącą demokracji szlacheckiej. Polegało na analizie i interpretacji źródła historycznego: artykułów henrykowskich oraz ocenieniu, które z podanych zdań są prawdziwe.

Zadanie było umiarkowanie trudne. Około 56% uczniów wskazało prawidłowe odpowiedzi. 24% uczniów wskazało odpowiedź "PP", czyli że artykuły henrykowskie wprowadzały monarchę dziedziczną, co świadczyć może o niezrozumieniu analizowanego tekstu i o braku wiedzy historycznej.

Teksty do zadania 12.

- A. Monarcha i sprawiedliwość ustanowieni są przez Boga i stanowią niejako części niezależności boskiej. Bóg jeno może sądzić ich wyroki i czyny. Państwu wychodzi na korzyść, jeśli cała władza skupia się w jednym ręku.
- B. Cała władza ustawodawcza przyznana będzie kongresowi. Władza wykonawcza przyznana będzie prezydentowi. Ma on piastować ten urząd przez lat 4, razem z wiceprezydentem.
- C. Przeto rzeczeni lordowie oraz Izba Gmin oświadczają: że rzekoma władza zawieszania praw lub ich wykonywania na podstawie powagi królewskiej, a bez zgody parlamentu, jest bezprawiem.
- D. Ta jednak izba poselska doszła do takiej władzy, że gdy dawniej miała tylko głos doradczy, dziś wszystko stanowi. [Senat] złożony z osób dojrzałych, bliższy osoby królewskiej, postępuje ostrożniej i z większą oględnością w wyjawianiu swych myśli.

Okręgowa Komisja Egzaminacyjna w Poznaniu
 Egzamin gimnazjalny z historii i wiedzy o społeczeństwie – kwiecień 2015 r.
Analiza poziomu umiejętności uczniów

Zadanie 12. (0–2)

Wskazanim poniżej formom ustrojowym przyporządkuj właściwy opis – wybierz go spośród oznaczonych literami A–D. W każdym wierszu tabeli wybierz właściwą literę.

12.1.	monarchia parlamentarna w Anglii	A	B	<u>C</u>	D
12.2	monarchia absolutna we Francji	<u>A</u>	B	C	D

Wymagania ogólne (podstawa programowa):						
II. Analiza i interpretacja historyczna.						
12.1.						
Wybieralność odpowiedzi (w %)				Współczynnik łatwości (wersja X i Y)		
Odpowiedź	L	W	Z	L	W	Z
A.	9,08	8,90	8,78	0,50	0,52	0,51
B.	15,71	15,81	16,23			
C.	53,04	53,96	53,23			
D.	21,66	21,00	21,44			
WO	0,48	0,29	0,30	Interpretacja współczynnika łatwości		
BO	0,02	0,04	0,01	Zadanie było dla piszących umiarkowanie trudne.		
12.2.						
Wybieralność odpowiedzi (w %)				Współczynnik łatwości (wersja X i Y)		
Odpowiedź	L	W	Z	L	W	Z
A.	53,43	54,17	53,54	0,53	0,54	0,53
B.	15,51	16,81	16,11			
C.	11,54	10,71	10,91			
D.	19,12	17,98	19,10			
WO	0,35	0,27	0,27	Interpretacja współczynnika łatwości		
BO	0,05	0,06	0,07	Zadanie było dla piszących umiarkowanie trudne.		
12.						
				Współczynnik łatwości (wersja X i Y)		
				L	W	Z
				0,51	0,53	0,52
				Interpretacja współczynnika łatwości		
				Zadanie było dla piszących umiarkowanie trudne.		

Okręgowa Komisja Egzaminacyjna w Poznaniu
Egzamin gimnazjalny z historii i wiedzy o społeczeństwie – kwiecień 2015 r.
Analiza poziomu umiejętności uczniów

Komentarz

Zadanie polegało na analizie i interpretacji kilku tekstów źródłowych, opisujących najbardziej charakterystyczne ustroje polityczne epoki nowożytnej. Następnie gimnazjaliści mieli wskazać teksty dotyczące ustroju parlamentarnego w Anglii i ustroju absolutystycznego we Francji.

Zadanie było umiarkowanie trudne. W województwie wielkopolskim około 54 % zdających wskazało odpowiednie fragmenty. W zadaniu 12.1. najczęściej błędnych odpowiedzi wskazywało tekst o Rzeczypospolitej (gdzie użyto pojęć "izba poselska" i "senat"), co może oznaczać, że zdający pomylili organy parlamentarne polskie z ustrojem angielskim. W zadaniu 12.2. po kilkanaście procent uczniów zamiast tekstu o monarchii francuskiej, wskazywało tekst o Rzeczypospolitej i tekst o ustroju USA. Świadczyć to może o ich brakach w wiedzy historycznej.

Ilustracja do zadania 13.



Okręgowa Komisja Egzaminacyjna w Poznaniu
 Egzamin gimnazjalny z historii i wiedzy o społeczeństwie – kwiecień 2015 r.
Analiza poziomu umiejętności uczniów

Zadanie 13. (0–1)

Czy przedstawiona budowla reprezentuje styl klasycystyczny? Wybierz odpowiedź A albo B i jej uzasadnienie 1., 2., albo 3.

A.	<u>Tak,</u>	gdyż nawiązuje do	1.	budowli w stylu romańskim.
			2.	<u>wzorców architektury antycznej.</u>
B.	Nie,		3.	średniowiecznej sztuki gotyckiej.

Wymagania ogólne (podstawa programowa):						
II. Analiza i interpretacja historyczna.						
13.						
Wybieralność odpowiedzi (w %)				Współczynnik łatwości (wersja X i Y)		
Odpowiedź	L	W	Z	L	W	Z
A.	12,47	12,18	13,35	0,39	0,40	0,37
B.	40,67	40,51	38,34			
C.	9,52	9,96	10,38			
D.	13,04	13,24	12,52			
E.	16,29	14,98	17,04			
F.	7,83	8,90	8,06			
WO	0,18	0,21	0,27	Interpretacja współczynnika łatwości		
BO	0,00	0,02	0,04	Zadanie było dla piszących trudne.		

Komentarz

W tym zadaniu wymagano od uczniów analizy ilustracji, a następnie wskazania prawidłowych odpowiedzi. Sprawdzano w ten sposób umiejętności rozpoznawania stylów architektonicznych oraz wskazywania powiązań między architekturą w różnych epokach. Zadanie było dla uczniów trudne. Tylko około 40% z nich odpowiedziało na nie prawidłowo. Świadczyć to może o słabej umiejętności rozpoznawania stylów architektonicznych wśród gimnazjalistów i o braku wiedzy, iż styl klasycystyczny nawiązywał do wzorców architektury antycznej.

Okręgowa Komisja Egzaminacyjna w Poznaniu
 Egzamin gimnazjalny z historii i wiedzy o społeczeństwie – kwiecień 2015 r.
Analiza poziomu umiejętności uczniów

Mapa i tabela do zadań 14. i 15.

Rozbiory Polski



Obszary zagarnięte przez zaborców w poszczególnych rozbiorach Polski (w tys. km²)

	Rosja	Austria	Prusy
I rozbiór	92	83	36
II rozbiór	250	–	58
III rozbiór	120	47	48

Okręgowa Komisja Egzaminacyjna w Poznaniu
Egzamin gimnazjalny z historii i wiedzy o społeczeństwie – kwiecień 2015 r.
Analiza poziomu umiejętności uczniów

Zadanie 14. (0–1)

Oceń, czy informacje zawarte na mapie i w tabeli pozwalają potwierdzić prawdziwość poniższych zdań. Wybierz T, jeśli można potwierdzić ich prawdziwość, albo N – jeśli nie można potwierdzić ich prawdziwości.

Największa część ziem Rzeczypospolitej znalazła się pod zaborem rosyjskim.	<u>T</u>	N
Ziemie najlepiej rozwinięte gospodarczo znalazły się pod wpływami Prus.	T	<u>N</u>

Wymagania ogólne (podstawa programowa):						
II. Analiza i interpretacja historyczna.						
14.						
Wybieralność odpowiedzi (w %)				Współczynnik łatwości (wersja X i Y)		
Odповідź	L	W	Z	L	W	Z
A.	43,16	44,83	41,70	0,57	0,56	0,59
B.	53,66	51,92	55,05			
C.	2,07	2,26	2,36			
D.	0,99	0,90	0,78	Interpretacja współczynnika łatwości		
WO	0,09	0,07	0,11			
BO	0,02	0,01	0,00	Zadanie było dla piszących umiarkowanie trudne.		

Komentarz

Zadanie polegało na analizie dwóch źródeł: mapy i tabeli statystycznej oraz na ich odpowiedniej interpretacji.

Zadanie dla gimnazjalistów było umiarkowanie trudne. Znaczna część zdających wskazywała na odpowiedź A. ("TT"). Najprawdopodobniej uczniowie ci odpowiedzieli na pytanie drugie w tym zadaniu ("Ziemie najlepiej rozwinięte gospodarczo znalazły się pod wpływami Prus"), nie posługując się wiedzą uzyskaną ze źródła, ale kierując się swoją wiedzą ogólną. Zapewne to również tłumaczy zdecydowanie wyższy odsetek odpowiedzi błędnych, udzielonych przez uczniów z Wielopolski (około 45%).

Zadanie 15. (0–1)

Dokończ zdanie. Wybierz właściwą odpowiedź spośród podanych.

Obszar zaboru, którego granice oznaczono na mapie linią____, miał powierzchnię

- A. 92 tys. km².
- B. 83 tys. km².**
- C. 58 tys. km².
- D. 47 tys. km².

Okręgowa Komisja Egzaminacyjna w Poznaniu
Egzamin gimnazjalny z historii i wiedzy o społeczeństwie – kwiecień 2015 r.
Analiza poziomu umiejętności uczniów

Wymagania ogólne (podstawa programowa):						
II. Analiza i interpretacja historyczna.						
15.						
Wybieralność odpowiedzi (w %)				Współczynnik łatwości (wersja X i Y)		
Odpowiedź	L	W	Z	L	W	Z
A.	9,12	8,07	9,84	0,51	0,52	0,51
B.	51,11	52,81	52,70			
C.	18,78	17,83	18,61			
D.	20,97	21,19	18,83			
WO	0,02	0,01	0,00			
BO	0,00	0,09	0,03			
Interpretacja współczynnika łatwości						
Zadanie było dla piszących umiarkowanie trudne.						

Komentarz

W tym zadaniu należało dokonać analizy mapy i danych statystycznych. Po rozpoznaniu na podstawie legendy mapy wskazanego fragmentu Polski (I zabór austriacki), zdający miał na podstawie analizy danych z tabeli określić powierzchnię tego zaboru. Zadanie było dla przystępujących do egzaminu umiarkowanie trudne. Na najniższym poziomie wykonali je uczniowie z województwa lubuskiego (51%), na wyższym - uczniowie z pozostałych dwóch województw (po około 53%). 18-19% z nich uznało, że wskazany obszar ilustruje II zabór pruski – świadczy to o mało ugruntowanej wiedzy gimnazjalistów na temat rozbiorów i ich zakresu terytorialnego.

Teksty do zadani 16.

Fragment Deklaracji Praw Człowieka i Obywatela

Artykuł 17. Własność jest prawem świętym i nietykalnym. Nikt nie może być go pozbawionym, z wyjątkiem wypadku, gdy tego wymaga w sposób oczywisty konieczność publiczna uznana przez prawo, wszelako pod warunkiem słusznego i z góry wypłaconego odszkodowania.

Fragment Kodeksu Napoleona

544. Własność jest to nieograniczone prawo używania i rozporządzania rzeczami.

545. Nikt nie może być przymuszony do odstąpienia swej własności z wyjątkiem wypadków wywołanych koniecznością społeczną, lecz po uiszczeniu sprawiedliwego wynagrodzenia z góry.

Zadanie 16. (0–1)

Oceń, czy poniższe zdania dotyczące tekstów są prawdziwe. Wybierz P, jeśli zdanie jest prawdziwe albo F – jeśli zdanie jest fałszywe.

Dokumenty prezentują sprzeczne koncepcje dotyczące prawa własności.	P	<u>F</u>
Twórcom <i>Deklaracji Praw Człowieka i Obywatela</i> przyświecała idea ochrony własności prywatnej.	<u>P</u>	F

Okręgowa Komisja Egzaminacyjna w Poznaniu
 Egzamin gimnazjalny z historii i wiedzy o społeczeństwie – kwiecień 2015 r.
Analiza poziomu umiejętności uczniów

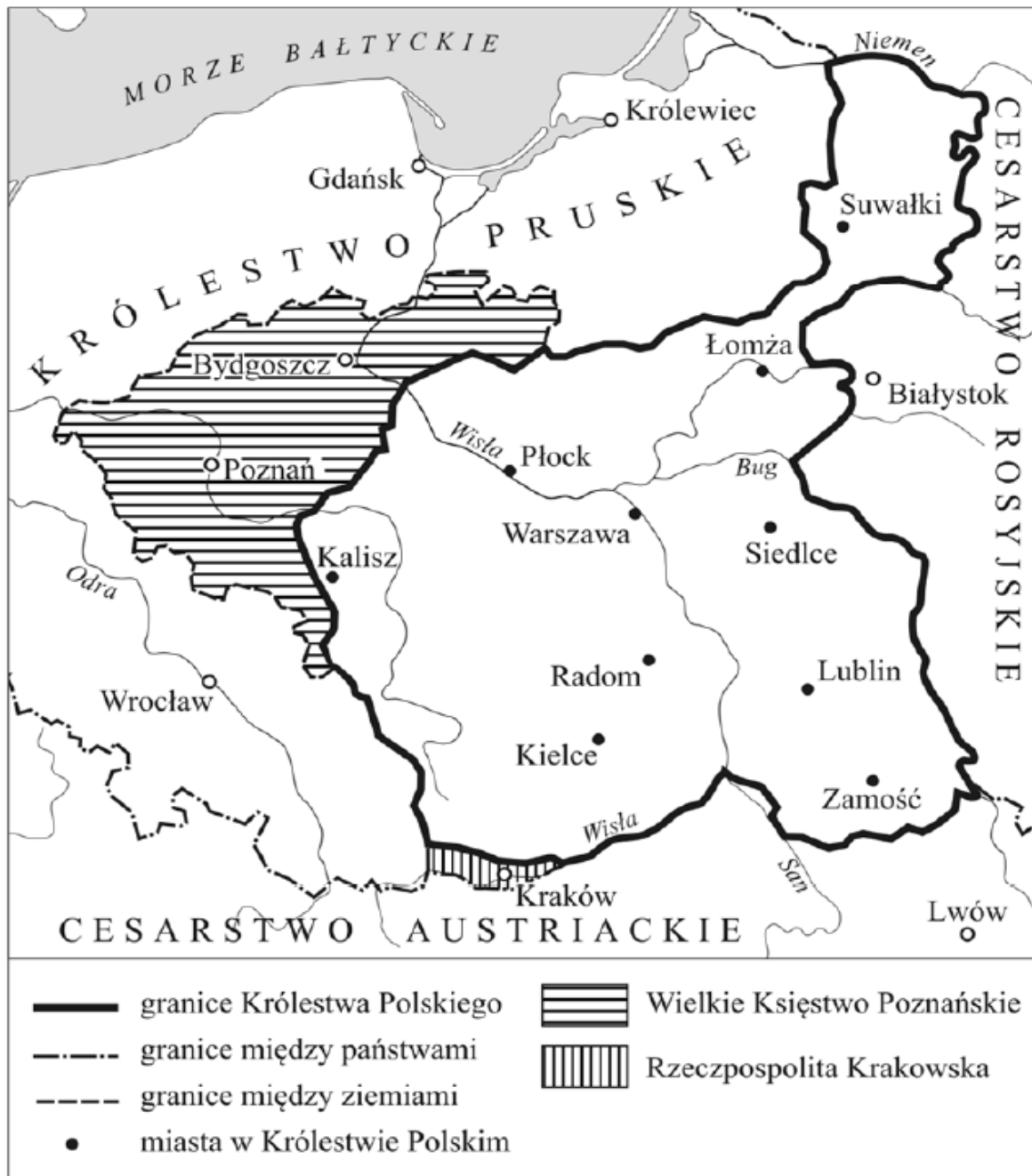
Wymagania ogólne (podstawa programowa):						
II. Analiza i interpretacja historyczna.						
16.						
Wybieralność odpowiedzi (w %)				Współczynnik łatwości (wersja X i Y)		
Odpowiedź	L	W	Z	L	W	Z
A.	20,97	20,94	20,71	0,71	0,72	0,72
B.	7,12	6,36	6,41			
C.	68,18	69,30	69,55			
D.	3,64	3,32	3,22	Interpretacja współczynnika łatwości		
WO	0,09	0,07	0,10			
BO	0,00	0,01	0,01	Zadanie było dla piszących łatwe.		

Komentarz

Zadanie sprawdzało umiejętność analizy źródeł (Deklaracji Praw Człowieka i Obywatela oraz Kodeksu Napoleona), a następnie wymagało wskazania prawidłowych odpowiedzi, dotyczących stosunku tych dokumentów do praw własności.

Zadanie okazało się dla gimnazjalistów umiarkowanie trudne. Prawidłowo odpowiedziało na nie ponad 69% uczniów z województwa wielkopolskiego i zachodniopomorskiego. Potwierdza to dobre opanowanie umiejętności analizy prostych tekstów źródłowych, pozbawionych trudniejszej terminologii historycznej.

Mapa do zadania 17.



Zadanie 17. (0–1)

Dokończ zdanie. Wybierz właściwą odpowiedź spośród podanych.

Granice Królestwa Polskiego widoczne na mapie zostały ustalone

- A. na mocy pokoju w Tylży.
- B. w wyniku I rozbioru Polski.
- C. podczas kongresu wiedeńskiego.
- D. po upadku powstania listopadowego.

Okręgowa Komisja Egzaminacyjna w Poznaniu
Egzamin gimnazjalny z historii i wiedzy o społeczeństwie – kwiecień 2015 r.
Analiza poziomu umiejętności uczniów

Wymagania ogólne (podstawa programowa):						
II. Analiza i interpretacja historyczna.						
17.						
Wybieralność odpowiedzi (w %)				Współczynnik łatwości (wersja X i Y)		
Odповідź	L	W	Z	L	W	Z
A.	13,80	14,03	12,85	0,44	0,45	0,44
B.	24,91	24,23	25,58			
C.	44,52	44,42	43,56			
D.	16,75	17,27	18,00			
WO	0,00	0,01	0,00			
BO	0,02	0,04	0,01			
				Interpretacja współczynnika łatwości		
				Zadanie było dla piszących trudne.		

Komentarz

Zadanie to polegało na analizie i interpretacji mapy. Gimnazjaliści mieli rozpoznać mapę Królestwa Polskiego i wskazać, że powstało ono podczas obrad kongresu wiedeńskiego. Było to zadanie trudne. Prawidłowych odpowiedzi udzielił ponad 44% uczniów z województwa lubuskiego i wielkopolskiego. Najwięcej błędnych odpowiedzi (około 25%) wskazywało na odpowiedź B. ("Polska po I rozbiorze"). Wyniki te potwierdzają nieugruntowaną wiedzę gimnazjalistów na temat zmian terytorialnych Polski.

Tekst do zadania 18.

Komitet Centralny Narodowy jako Tymczasowy Rząd Narodowy postanowił i stanowi:
Art. I. Wszelka posiadłość ziemską, jaką każdy gospodarz dotąd tytułem pańszczyzny, czynszu lub innym tytułem posiadał, wraz z należnymi do niej ogrodami, zabudowaniami mieszkalnymi i gospodarskimi, tudzież prawami i przywilejami do niej przywiązanymi – od tego niniejszego dekretu, staje się wyłączną i dziedziczną dotychczasowego posiadacza własnością, bez żadnych jakichkolwiek bądź obowiązków, danin, pańszczyzny lub czynszu, z warunkiem jedynie opłacania przypadających z niej podatków i odbywania należytej służby krajowej.

Zadanie 18. (0–3)

Uzupełnij poniższy tekst. Przyporządkuj do każdego zdania właściwe uzupełnienie spośród oznaczonych literami A–C.

Dokument, z którego pochodzi powyższy fragment, wydany został przez władze powstańcze w czasie trwania **18.1.** _____. Dokument stanowił o **18.2.** _____. Celem wydania tego aktu było **18.3.** _____.

- 18.1.** A. powstania kościuszkowskiego
B. powstania listopadowego
C. powstania styczniowego
- 18.2.** A. uwłaszczeniu chłopów
B. powołaniu chłopów do wojska
C. podwyższeniu opłacanego czynszu

Okręgowa Komisja Egzaminacyjna w Poznaniu
Egzamin gimnazjalny z historii i wiedzy o społeczeństwie – kwiecień 2015 r.
Analiza poziomu umiejętności uczniów

- 18.3.** A. zwalczanie bogatych właścicieli ziemskich
B. stworzenie nowoczesnych gospodarstw rolnych
C. zachęcenie chłopów do wzięcia udziału w powstaniu

Wymagania ogólne (podstawa programowa):						
II. Analiza i interpretacja historyczna.						
III. Tworzenie narracji historycznej.						
18.1.						
Wybieralność odpowiedzi (w %)				Współczynnik łatwości (wersja X i Y)		
Odpowiedź	L	W	Z	L	W	Z
A.	39,08	39,75	39,65	0,31	0,30	0,31
B.	31,36	31,65	30,42			
C.	29,45	28,43	29,80	Interpretacja współczynnika łatwości		
WO	0,00	0,01	0,01			
BO	0,12	0,16	0,11	Zadanie było dla piszących trudne.		
18.2.						
Wybieralność odpowiedzi (w %)				Współczynnik łatwości (wersja X i Y)		
Odpowiedź	L	W	Z	L	W	Z
A.	54,47	57,44	53,78	0,54	0,57	0,53
B.	28,89	26,62	29,62			
C.	16,45	15,79	16,52	Interpretacja współczynnika łatwości		
WO	0,02	0,01	0,01			
BO	0,16	0,13	0,07	Zadanie było dla piszących umiarkowanie trudne.		
18.3.						
Wybieralność odpowiedzi (w %)				Współczynnik łatwości (wersja X i Y)		
Odpowiedź	L	W	Z	L	W	Z
A.	14,45	16,00	15,68	0,73	0,71	0,71
B.	12,40	13,60	12,34			
C.	73,04	70,22	71,91	Interpretacja współczynnika łatwości		
WO	0,00	0,00	0,00			
BO	0,12	0,17	0,07	Zadanie było dla piszących łatwe.		
18.						
Wybieralność odpowiedzi (w %)				Współczynnik łatwości (wersja X i Y)		
Odpowiedź	L	W	Z	L	W	Z
				0,52	0,52	0,52
				Interpretacja współczynnika łatwości		
				Zadanie było dla piszących umiarkowanie trudne.		

Komentarz

Zadanie polegało na analizie i odpowiedniej interpretacji zamieszczonego materiału źródłowego. Gimnazjaliści powinni rozpoznać, iż dokument ten powstał w czasie powstania styczniowego, a następnie określić wynikający z aktu stosunek władz powstańczych do sprawy chłopskiej.

Zadanie było dla uczniów umiarkowanie trudne. Zaważyła na tym szczególnie jego część pierwsza. Niecałe 30% trzecioklasistów we wszystkich województwach poprawnie rozpoznało, iż dokument ten wydały władze powstania styczniowego. Pozostali uczniowie wskazywali na inne powstania. Wyniki te potwierdzają mało ugruntowaną wiedzę o powstaniach i istotnym dla nich problemie chłopskim. W drugiej części zadania większość uczniów (największa grupa w województwie wielkopolskim – 57%, najmniejsza w województwie lubuskim – 54%) trafnie wskazała, iż dokument ten dotyczył kwestii uwłaszczenia, co świadczy o rozumieniu tego pojęcia. Trzecia część zadania okazała się łatwa – ponad 70% uczniów w całym Okręgu poprawnie wskazało cel wydania dokumentu – zachęcenie chłopów do udziału w powstaniu.

Tekst do zadania 19.

My ludzie stanu Karolina Południowa zebrani na konwencji deklarujemy i zarządzamy, że przyjęty przez nas akt z 23 maja roku Pańskiego 1788, ażeby konstytucja Stanów Zjednoczonych Ameryki była ratyfikowana, a także akty i części aktów zgromadzenia ogólnego tego stanu ratyfikujące poprawki do rzeczonyj konstytucji, są teraz odwołane, a Unię obecnie istniejącą między Karoliną Południową i innymi stanami pod nazwą Stany Zjednoczone Ameryki uważamy za zerwaną.

Zadanie 19. (0–1)

Dokończ zdanie. Wybierz właściwą odpowiedź spośród podanych.

W wyniku ogłoszenia dokumentu, którego fragment zacytowano powyżej,

- A. podpisano Deklarację Niepodległości Stanów Zjednoczonych.
- B. wybuchła wojna secesyjna w Stanach Zjednoczonych.
- C. Stany Zjednoczone przystąpiły do I wojny światowej.
- D. uchwalono konstytucję Stanów Zjednoczonych.

Wymagania ogólne (podstawa programowa):						
II. Analiza i interpretacja historyczna.						
III. Tworzenie narracji historycznej.						
19.						
Wybieralność odpowiedzi (w %)				Współczynnik łatwości (wersja X i Y)		
Odpowiedź	L	W	Z	L	W	Z
A.	14,38	15,71	14,43	0,65	0,64	0,65
B.	65,97	64,51	65,82			
C.	3,64	4,09	4,35			
D.	15,88	15,54	15,32	Interpretacja współczynnika łatwości		
WO	0,02	0,01	0,01			
BO	0,12	0,15	0,07	Zadanie było dla piszących umiarkowanie trudne.		

Okręgowa Komisja Egzaminacyjna w Poznaniu
Egzamin gimnazjalny z historii i wiedzy o społeczeństwie – kwiecień 2015 r.
Analiza poziomu umiejętności uczniów

Komentarz

Zadanie badało znajomość faktów dotyczących historii Stanów Zjednoczonych. Po analizie źródła gimnazjaliści powinni wskazać, iż dokument ten zapoczątkował wojnę secesyjną w USA.

Ponad 65% uczniów w Lubuskim i Zachodniopomorskim trafnie wskazało poprawną odpowiedź. Pozostali najczęściej wskazywali, iż skutkiem ogłoszenia tego dokumentu była Deklaracja Niepodległości USA lub powstanie konstytucji tegoż państwa.

Tekst do zadania 20.

Żołnierze! Wśród powszechnej bierności naszego społeczeństwa wypadki dziejowe zaskoczyły Polaków, zostawiając ich bez określonych decyzji, bez możliwości jednolitego i silnego postępowania. Koniecznym było, by najśmielsi i najenergiczniejsi wzięli na swoje barki odpowiedzialność, inicjatywę rzucenia iskry na proch. Tę iskrę rzuciliście, dając przykład innym, jako przodownicy walki narodu polskiego o niepodległość ojczyzny. Obecnie naród burzyć się zaczyna i nie chce nas zostawić samotnymi, tak jak byliśmy dotychczas. W Krakowie zawiązał się Naczelny Komitet Narodowy¹ ze wszystkich stronnictw polskich, który ma wystawić Legiony Polskie do walki z Rosją.

¹Naczelny Komitet Narodowy – organizacja polityczna utworzona w sierpniu 1914 roku przez polityków galicyjskich w Krakowie.

Zadanie 20. (0–1)

Dokończ zdanie. Wybierz właściwą odpowiedź spośród podanych.

Powyższy tekst jest fragmentem

- A. rozporządzenia Rady Regencyjnej o obowiązku służby wojskowej.
- B. manifestu wydanego w imieniu cesarza Niemiec i cesarza Austro-Węgier.
- C. rozkazu Józefa Piłsudskiego do oddziałów Pierwszej Kompanii Kadrowej.
- D. odezwy Ignacego Jana Paderewskiego do Polaków służących w armii francuskiej.

Wymagania ogólne (podstawa programowa):						
II. Analiza i interpretacja historyczna.						
20.						
Wybieralność odpowiedzi (w %)				Współczynnik łatwości (wersja X i Y)		
Odpowiedź	L	W	Z	L	W	Z
A.	26,64	24,86	26,10	0,40	0,38	0,39
B.	7,88	7,56	8,33			
C.	38,96	38,82	39,44			
D.	26,34	28,51	25,95			
WO	0,02	0,02	0,04			
BO	0,16	0,22	0,14			
Interpretacja współczynnika łatwości						
Zadanie było dla piszących trudne.						

Komentarz

Zadanie badało - na podstawie treści źródła - poziom opanowania wiedzy o sprawie polskiej w czasie I wojny światowej, tym samym również umiejętności analizy i interpretacji tekstu oraz znajomości chronologii historycznej. Uczniowie na podstawie źródła musieli rozpoznać, że dokument jest rozkazem Józefa Piłsudskiego.

Zadanie było dla trzecioklasistów zadaniem trudnym – około 39% zdających trafnie wskazało prawidłową odpowiedź.

Tekst do zadania 21.

Art. 10.

2. Władzę ustawodawczą sprawują Sejm i Senat, władzę wykonawczą Prezydent Rzeczypospolitej Polskiej i Rada Ministrów, a władzę sądowniczą sądy i trybunały.

Zadanie 21. (0–1)

Dokończ zdanie. Wybierz właściwą odpowiedź spośród podanych.

Z przytoczonego zapisu wynika, że ustawy w Polsce uchwała

- A. rząd.
- B. trybunał.
- C. prezydent.
- D. parlament.

Wymagania ogólne (podstawa programowa):						
V. Znajomość podstaw ustroju Rzeczypospolitej Polskiej.						
21.						
Wybieralność odpowiedzi (w %)				Współczynnik łatwości (wersja X i Y)		
Odpowiedź	L	W	Z	L	W	Z
A.	30,88	31,34	31,69	0,42	0,44	0,43
B.	7,33	5,90	5,97			
C.	20,48	19,74	19,47			
D.	41,15	42,78	42,76			
WO	0,02	0,01	0,03	Interpretacja współczynnika łatwości		
BO	0,14	0,22	0,08	Zadanie było dla piszących trudne.		

Komentarz

Poprzez zadanie 21. sprawdzano poziom wiedzy i umiejętności uczniów z zakresu podstaw ustrojowych współczesnej Polski. Po analizie fragmentu konstytucji, zdający mieli wskazać, jaki organ władzy uchwała ustawy.

Zadanie było dla uczniów trudne. Znaczna ich część (około 31%) wskazywała na odpowiedź A. ("rząd"), około 20% na odpowiedź C. ("prezydent"). Większość gimnazjalistów myliła podstawowe pojęcia ustrojowe.

Okręgowa Komisja Egzaminacyjna w Poznaniu
Egzamin gimnazjalny z historii i wiedzy o społeczeństwie – kwiecień 2015 r.
Analiza poziomu umiejętności uczniów

Zadanie 22. (0–2)

Jakie prawa i wolności gwarantowane przez konstytucję zostały złamane w opisanych sytuacjach? Przyporządkuj każdej sytuacji podanej w tabeli właściwy zapis w konstytucji – wybierz go spośród oznaczonych literami A–D. W każdym wierszu tabeli zaznacz właściwą literę.

22.1.	Michał znalazł zaadresowany do Marysi list, otworzył go i przeczytał.	A	<u>B</u>	C	D
22.2.	Przewodniczący przerwał wystąpienie radnemu Kowalskiemu i nie dopuścił ponownie do głosu, gdy ten, w czasie posiedzenia rady gminy, zaczął krytykować działania burmistrza.	A	B	<u>C</u>	D

- A.** „Każdemu zapewnia się nietykalność osobistą i wolność osobistą.” (Art. 41.)
- B.** „Zapewnia się wolność i ochronę tajemnicy komunikowania się.” (Art. 49.)
- C.** „Każdemu zapewnia się wolność wyrażania swoich poglądów.” (Art. 54.)
- D.** „Zapewnia się nienaruszalność mieszkania.” (Art. 50.)

Okręgowa Komisja Egzaminacyjna w Poznaniu
 Egzamin gimnazjalny z historii i wiedzy o społeczeństwie – kwiecień 2015 r.
Analiza poziomu umiejętności uczniów

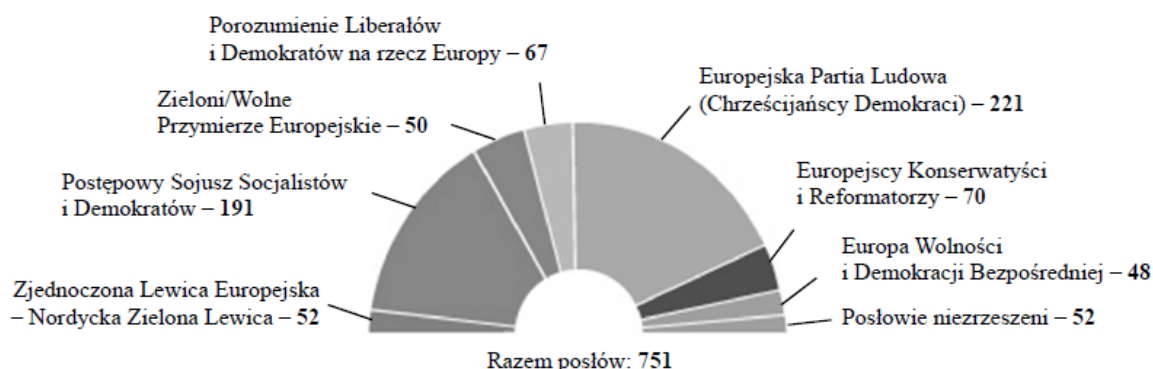
Wymagania ogólne (podstawa programowa):						
IV. Znajomość zasad i procedur demokracji.						
22.1.						
Wybieralność odpowiedzi (w %)				Współczynnik łatwości (wersja X i Y)		
Odpowiedź	L	W	Z	L	W	Z
A.	12,44	13,10	11,82	0,83	0,83	0,83
B.	82,81	82,48	83,72			
C.	2,05	2,18	2,30			
D.	2,40	1,97	1,91			
WO	0,14	0,10	0,13			
BO	0,16	0,17	0,13			
				Interpretacja współczynnika łatwości		
				Zadanie było dla piszących łatwe.		
22.2.						
Wybieralność odpowiedzi (w %)				Współczynnik łatwości (wersja X i Y)		
Odpowiedź	L	W	Z	L	W	Z
A.	4,12	4,14	4,21	0,90	0,91	0,91
B.	2,12	2,20	2,30			
C.	91,27	91,46	91,13			
D.	2,19	1,95	2,16			
WO	0,14	0,09	0,11			
BO	0,16	0,16	0,08			
				Interpretacja współczynnika łatwości		
				Zadanie było dla piszących bardzo łatwe.		
22.						
				Współczynnik łatwości (wersja X i Y)		
				L	W	Z
				0,86	0,87	0,86
				Interpretacja współczynnika łatwości		
				Zadanie było dla piszących łatwe.		

Komentarz

Zadanie badało, wymagając analizy i interpretacji zamieszczonych w tabeli informacji, znajomość podstawowych zasad demokratycznych współczesnego społeczeństwa. Zadanie było dla gimnazjalistów łatwe. Świadczyć to może z jednej strony o znajomości demokratycznych zasad dotyczących praw i wolności, z drugiej o dobrej umiejętności analizy prostych tekstów źródłowych.

Okręgowa Komisja Egzaminacyjna w Poznaniu
Egzamin gimnazjalny z historii i wiedzy o społeczeństwie – kwiecień 2015 r.
Analiza poziomu umiejętności uczniów

Ilustracja do zadania 23.



Zadanie 23. (0–1)

Dokończ zdanie. Wybierz właściwą odpowiedź spośród podanych.

Schemat ilustruje obecny skład

- A. Rady Europejskiej.
- B. Komisji Europejskiej.
- C. Rady Unii Europejskiej.
- D. Parlamentu Europejskiego.

Wymagania ogólne (podstawa programowa):						
I. Wykorzystanie i tworzenie informacji.						
23.						
Odpowiedź	Wybieralność odpowiedzi (w %)			Współczynnik łatwości (wersja X i Y)		
	L	W	Z	L	W	Z
A.	16,22	16,35	16,46	0,54	0,56	0,54
B.	9,38	9,39	8,58			
C.	19,35	18,96	20,81			
D.	54,79	55,07	54,01			
WO	0,02	0,01	0,01			
BO	0,23	0,22	0,13			
Interpretacja współczynnika łatwości						
Zadanie było dla piszących umiarkowanie trudne.						

Komentarz

W zadaniu tym uczniowie, po przeanalizowaniu zamieszczonej ilustracji, mieli rozpoznać, jaki organ władz Unii Europejskiej on przedstawia. Najprawdopodobniej brak wiedzy o strukturze Unii części gimnazjalistów spowodował, że wskazywali oni zupełnie inne organy oraz instytucje - dlatego zadanie to zostało ocenione jako umiarkowanie trudne.

Okręgowa Komisja Egzaminacyjna w Poznaniu
 Egzamin gimnazjalny z historii i wiedzy o społeczeństwie – kwiecień 2015 r.
Analiza poziomu umiejętności uczniów

Tekst do zadania 24.

Ustawa o samorządzie terytorialnym (fragment)

Art. 6.

1. Do zakresu działania gminy należą wszystkie sprawy publiczne o znaczeniu lokalnym.

Zadanie 24. (0–1)

Dokończ zdanie. Wybierz właściwą odpowiedź spośród podanych.

Jednym z zadań gminy jest

- A. zarządzanie budynkami komunalnymi.
- B. utrzymanie autostrad przebiegających na jej obszarze.
- C. wydawanie cudzoziemcom zezwoleń na pobyt stały w Polsce.
- D. wydawanie paszportów.

Wymagania ogólne (podstawa programowa):						
V. Znajomość podstaw ustroju Rzeczypospolitej Polskiej.						
24.						
Wybieralność odpowiedzi (w %)				Współczynnik łatwości (wersja X i Y)		
Odpowiedź	L	W	Z	L	W	Z
A.	75,94	77,64	75,82	0,73	0,75	0,72
B.	10,88	9,86	11,89			
C.	2,30	2,41	2,94			
D.	10,67	9,88	9,27			
WO	0,02	0,04	0,00			
BO	0,18	0,17	0,08			
Interpretacja współczynnika łatwości						
Zadanie było dla piszących łatwe.						

Komentarz.

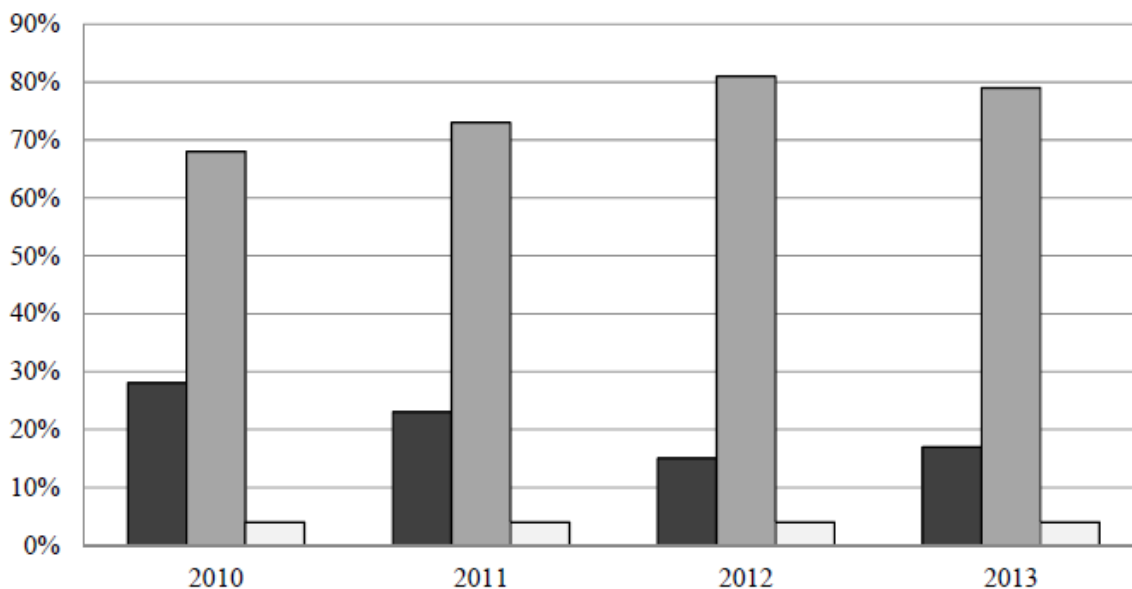
Po analizie fragmentu ustawy o samorządzie terytorialnym gimnazjaliści mieli wskazać, jakie kompetencje wchodzi w skład uprawnień gminy.

Wyniki uzyskane przez trzecioklasistów wskazują, że większość z nich sprawnie opanowała umiejętność analizy i interpretacji krótkich i prostych tekstów źródłowych. Zadanie to było dla uczniów łatwe.

Okręgowa Komisja Egzaminacyjna w Poznaniu
 Egzamin gimnazjalny z historii i wiedzy o społeczeństwie – kwiecień 2015 r.
Analiza poziomu umiejętności uczniów

Wykres do zadania 25.

Poparcie dla wprowadzenia euro w Polsce



Kiedy w Polsce należy wprowadzić euro?

- Euro w Polsce należy wprowadzić najszybciej, jak to będzie możliwe.
- Z wprowadzeniem euro nie należy się spieszyć.
- Trudno powiedzieć.

Zadanie 25. (0–1)

Oceń, czy poniższe zdania dotyczące wykresu są prawdziwe. Wybierz P, jeśli zdanie jest Prawdziwe albo F – jeśli zdanie jest fałszywe.

W 2013 roku większość Polaków chciała szybkiego przystąpienia Polski do strefy euro.	P	<u>F</u>
Od roku 2010 do roku 2012 łącznie wzrastał odsetek respondentów akceptujących jak najszybsze wprowadzenie euro w Polsce.	P	<u>F</u>

Okręgowa Komisja Egzaminacyjna w Poznaniu
Egzamin gimnazjalny z historii i wiedzy o społeczeństwie – kwiecień 2015 r.
Analiza poziomu umiejętności uczniów

Wymagania ogólne (podstawa programowa):						
II. Analiza i interpretacja historyczna.						
III. Tworzenie narracji historycznej.						
25.						
Wybieralność odpowiedzi (w %)				Współczynnik łatwości (wersja X i Y)		
Odpowiedź	L	W	Z	L	W	Z
A.	2,93	3,12	3,33	0,83	0,83	0,81
B.	2,97	2,98	3,09			
C.	10,41	10,08	10,54			
D.	83,46	83,56	82,81	Interpretacja współczynnika łatwości		
WO	0,07	0,08	0,08			
BO	0,16	0,19	0,14	Zadanie było dla piszących łatwe.		

Komentarz

Zadanie 25. polegało na analizie i interpretacji danych zamieszczonych na wykresie. Wyniki wskazują, że większość gimnazjalistów potrafi prawidłowo odczytywać dane statystyczne z wykresów. Zadanie to było dla uczniów łatwe.

5. Wnioski

1. Wyniki egzaminu gimnazjalnego z zakresu historii i wiedzy o społeczeństwie, przeprowadzonego w kwietniu 2015 roku i dokonana na ich podstawie analiza poziomu opanowania wiedzy i umiejętności przez uczniów, umożliwiają przedstawienie kilku wniosków. Analiza danych dotyczących Okręgu i województw stanowi pewne uogólnienie i nie powinna być bezwarunkowo odnoszona do szkół. Nie uwzględnia ona bowiem lokalnych czynników, które mogły mieć wpływ na wynik uzyskany w mniejszych populacjach. Szkoła, dysponując indywidualnymi wynikami uczniów, może przeprowadzić stosowną analizę dotyczącą jej absolwentów. Formulowane na tej podstawie wnioski zapewne pomogą w zaplanowaniu i wdrożeniu działań, służących uzupełnieniu braków i wyeliminowaniu błędów, które uwidocznili tegoroczny egzamin gimnazjalny lub budowaniu lepszych osiągnięć gimnazjalistów.
2. Na tegorocznym egzaminie gimnazjalnym z zakresu historii i wiedzy o społeczeństwie wystąpił mały odsetek uczniów opuszczających zadania lub wpisujących więcej niż jedną odpowiedź, co należy uznać za zjawisko pozytywne.
3. Zdający egzamin nie mieli problemów z czynnościami najprostszymi, czyli odczytywaniem i porównywaniem informacji z map, wykresów, danych statystycznych, tablic genealogicznych czy źródeł ikonograficznych. Pojawienie się złożonych poleceń, archaicznego języka czy zadań wymagających ugruntowanej wiedzy skutkowało zmniejszeniem się liczby dobrych odpowiedzi. Można wnioskować, że znaczny odsetek gimnazjalistów nie radził sobie z czytaniem ze zrozumieniem poleceń do zadań lub dołączonych do poleceń tekstów źródłowych.

Okręgowa Komisja Egzaminacyjna w Poznaniu
Egzamin gimnazjalny z historii i wiedzy o społeczeństwie – kwiecień 2015 r.
Analiza poziomu umiejętności uczniów

W celu opanowania tych umiejętności niezbędne jest systematyczne analizowanie tekstów źródłowych, w szczególności z dziedziny prawa oraz pisanych archaicznym językiem.

4. Niepowodzenia w rozwiązywaniu niektórych zadań wynikały z braku wiedzy gimnazjalistów, szczególnie dotyczącej chronologii historycznej oraz rozumienia pojęć. Warto systematycznie utrwalać wiedzę z tego zakresu, by niwelować niepowodzenia uczniów w tej dziedzinie.

Aneks

Średnie wyniki uczniów rozwiązujących zadania w zestawach dostosowanych

1. Wyniki uczniów z autyzmem, w tym z zespołem Aspergera

Arkusze dla uczniów z autyzmem, w tym z zespołem Aspergera z zakresu historii i wiedzy o społeczeństwie (GH-H2-152) został dostosowany na podstawie arkusza GH-H1-152 zgodnie z zaleceniami specjalistów. W tekstach do zadań i między odpowiedziami zwiększono interlinię oraz zastosowano pionowy układ odpowiedzi. Uczniowie wybrane odpowiedzi zaznaczali w arkuszu. Za poprawne rozwiązanie zadań gimnazjalista mógł otrzymać 32 punkty (100%).

Tabela 3. Średnie wyniki procentowe uzyskane przez uczniów za rozwiązanie zadań z zakresu historii i wiedzy o społeczeństwie (arkusz GH-H2-152)

kraj	Okręg	Województwo		
		lubuskie	wielkopolskie	zachodniopomorskie
65%	62,24%	54,67%	61,91%	66,31%

2. Wyniki uczniów słabowidzących i uczniów niewidomych

Arkusze dla uczniów słabowidzących i uczniów niewidomych z zakresu historii i wiedzy o społeczeństwie (GH-H4-152, GH-H5-152, GH-H6-152) zostały przygotowane na podstawie arkusza standardowego. Uczniowie słabowidzący otrzymali arkusze, w których dostosowano wielkość czcionki – odpowiednio Arial 16 pkt i Arial 24 pkt, uproszczono mapy oraz taśmę chronologiczną, powiększono ilustracje, a gdy było to konieczne, dodano opis. Tablicę genealogiczną i wykres zastąpiono opisem. Dla uczniów niewidomych przygotowano arkusze w brajlu. Za poprawne rozwiązanie zadań gimnazjalista mógł otrzymać 32 punkty (100%).

Tabela 5. Średnie wyniki procentowe uzyskane przez uczniów za rozwiązanie zadań z zakresu historii i wiedzy o społeczeństwie (arkusze GH-H4, H5, H6- 152)

kraj	Okręg			Województwo								
				lubuskie			wielkopolskie			zachodniopomorskie		
	H4	H5	H6	H4	H5	H6	H4	H5	H6	H4	H5	H6
60%	60,09	50,47	52,00	61,36	-	-	61,02	50,70	78,00	57,73	50,14	39,00

3. Wyniki uczniów słabosłyszących i uczniów niesłyszących

Uczniowie słabosłyszący i uczniowie niesłyszący rozwiązywali zadania zawarte w arkuszu GH-H7-152, który został przygotowany na podstawie arkusza standardowego GH-H1-152. Arkusz egzaminacyjny składał się z 25 zadań. Polecenia uproszczono, ograniczając je do niezbędnych informacji oraz dostosowano słownictwo. W miarę możliwości przereklamowano treści zadań, wykorzystując znany uczniowi kontekst praktyczny lub ilustrując treść rysunkami. Za poprawne rozwiązanie zadań gimnazjalista mógł otrzymać 32 punkty (100%).

Tabela 7. Średnie wyniki procentowe uzyskane przez uczniów za rozwiązanie zadań z zakresu historii i wiedzy o społeczeństwie (arkusze GH-H7-152)

kraj	Okręg	Województwo		
		lubuskie	wielkopolskie	zachodniopomorskie
58%	55,78%	58,55%	55,31%	54,96%

4. Wyniki uczniów z upośledzeniem umysłowym w stopniu lekkim

Uczniowie z upośledzeniem umysłowym w stopniu lekkim rozwiązywali zadania zawarte w arkuszu GH-H8-152. Arkusz zawierał 20 zadań zamkniętych różnego typu. Podstawę zadań stanowiły teksty źródłowe m.in.: teksty historyczne, ilustracje, mapa, tablica genealogiczna i taśma chronologiczna. Zadania zamieszczone w arkuszu były przyjazne uczniowi w formie i treści, w miarę możliwości odnosiły się do sytuacji życiowych. Teksty były krótkie, miały uproszczone słownictwo. Polecenia były proste, zrozumiałe dla ucznia. Za poprawne rozwiązanie zadań gimnazjalista mógł otrzymać 32 punkty (100%).

Tabela 4. Średnie wyniki procentowe uzyskane przez uczniów za rozwiązanie zadań z zakresu historii i wiedzy o społeczeństwie (arkusze GH-H8-152)

kraj	Okręg	Województwo		
		lubuskie	wielkopolskie	zachodniopomorskie
68%	68,30%	68,81%	68,12%	68,34%

opracował
Robert Śniegocki