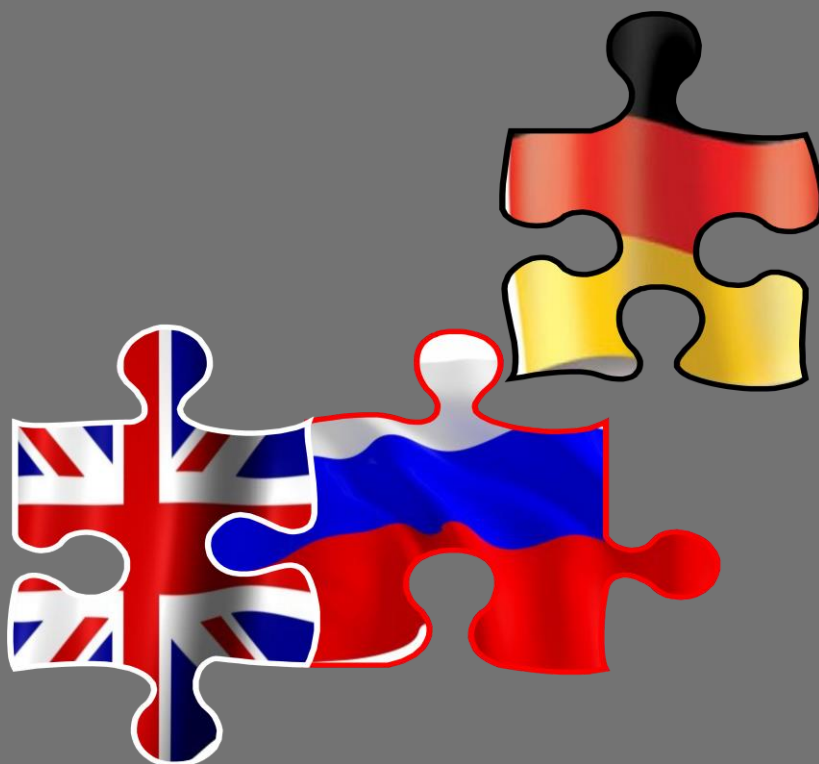


2015

Analiza osiągnięć gimnazjalistów

Język niemiecki
poziom podstawowy



Okręgowa Komisja Egzaminacyjna w Poznaniu

Egzamin gimnazjalny z języka niemieckiego na poziomie podstawowym – kwiecień 2015 r.

Analiza poziomu umiejętności uczniów na podstawie zadań egzaminacyjnych

W roku 2015 uczniowie po raz czwarty przystąpili do egzaminu gimnazjalnego z języka obcego nowożytnego na poziomie podstawowym. Poziom podstawowy egzaminu gimnazjalnego nie jest uzależniony od kontynuacji nauki języka obcego po szkole podstawowej. Egzamin na tym poziomie jest obowiązkowy dla wszystkich gimnazjalistów. Przystępują do niego zarówno uczniowie, którzy rozpoczęli naukę języka niemieckiego w gimnazjum oraz ci, którzy kontynuowali ją po szkole podstawowej.

Wyniki uzyskane za rozwiązanie zadań w arkuszu na poziomie podstawowym były uwzględniane w procesie rekrutacji uczniów do szkół ponadgimnazjalnych.

W poniższym opracowaniu przedstawiono osiągnięcia gimnazjalistów, rozwiązujących zadania w standardowym arkuszu egzaminacyjnym z języka niemieckiego (GN-P1-152), którzy w 2015 roku ukończyli naukę w szkołach na terenie działania Okręgowej Komisji Egzaminacyjnej w Poznaniu, tj. w gimnazjach w województwach: lubuskim, wielkopolskim i zachodniopomorskim. W Okręgu do egzaminu gimnazjalnego z obcego nowożytnego na poziomie podstawowym przystąpiło 57 742 uczniów. Zdecydowana większość (80,67%) wybrała egzamin z języka angielskiego (46 579 uczniów), natomiast prawie co piąty (**18,50%**) uczeń zadeklarował egzamin gimnazjalny z języka niemieckiego (**10 683** trzecioklasistów).

Spośród trzech województw w Okręgu język niemiecki na poziomie podstawowym najczęściej wybierany był w Wielkopolsce. Liczba wielkopolskich gimnazjalistów stanowi 48,23% wszystkich uczniów wybierających język niemiecki w Okręgu. W województwie zachodniopomorskim zadania w języku niemieckim rozwiązywało 29,62% gimnazjalistów w Okręgu, a w Lubuskiem – 22,15%. W poniższej tabeli przedstawione zostały średnie wyniki wraz z liczebnością populacji przystępujących do egzaminu z języka niemieckiego na poziomie podstawowym.

Tabela 1. Liczebność populacji i średni wynik z egzaminu gimnazjalnego z języka niemieckiego na poziomie podstawowym (GN-P1-152).

| | Średni wynik (%) | Liczba uczniów |
|-------------------------|------------------|----------------|
| Okręg | 55,81 | 10 683 |
| woj. lubuskie | 57,12 | 2 366 |
| woj. wielkopolskie | 54,63 | 5 153 |
| woj. zachodniopomorskie | 56,76 | 3 164 |

Na podstawie średnich wyników procentowych można stwierdzić, iż tegoroczny arkusz egzaminu z języka niemieckiego był dla gimnazjalistów we wszystkich trzech województwach umiarkowanie trudny. W województwie wielkopolskim rozwiązanie zadań zamkniętych sprawiło zdającym więcej trudności niż w dwóch pozostałych województwach. Średnie wyniki uzyskane przez tegorocznych trzecioklasistów w województwie lubuskim i zachodniopomorskim są zbliżone do średniego wyniku w kraju (**57% punktów**). Wielkopolscy uczniowie uzyskali średni wynik o około 3 p.p. (punktów procentowych) niższy niż w kraju.

Średni wynik w kraju jest wyższy od ubiegłorocznego o 3 p.p. Wzrost średniego wyniku uczniów odnotowano także we wszystkich trzech województwach: od 2,04 p.p. w Wielkopolsce do 3,66 p.p. w Zachodniopomorskim. W województwie lubuskim tegoroczny średni wynik jest wyższy o 2,04 p.p. od średniego wyniku w roku 2014.

Okręgowa Komisja Egzaminacyjna w Poznaniu

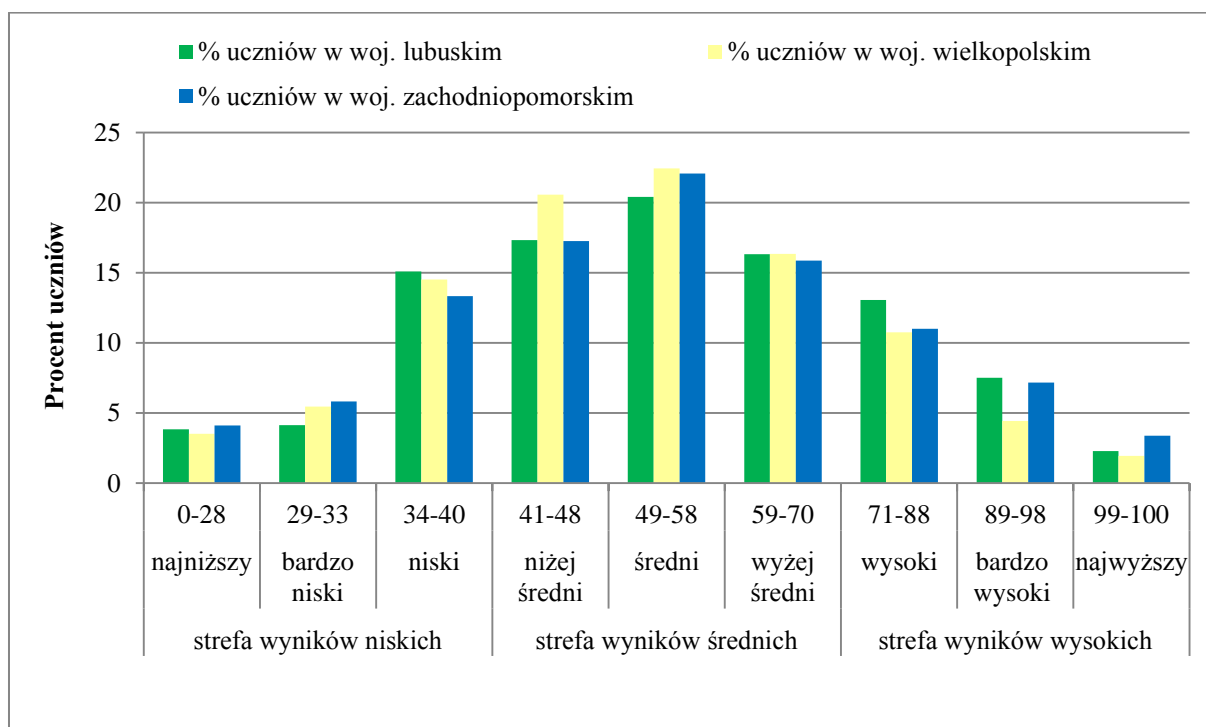
Egzamin gimnazjalny z języka niemieckiego na poziomie podstawowym – kwiecień 2015 r.

Analiza poziomu umiejętności uczniów na podstawie zadań egzaminacyjnych

Porównując średnie wyniki uczniów we wszystkich trzech województwach ze średnim wynikiem w kraju warto także zauważyć, iż średni wynik uzyskany przez zachodniopomorskich gimnazjalistów nie jest w tym roku najwyższy, jednak cechuje go najwyższy przyrost w stosunku do roku ubiegłego.

Rozkład wyników uczniów i szkół w krajowej skali staninowej

Analizując dane, warto zwrócić uwagę na rozkład wyników uczniów i szkół z trzech województw Okręgu w krajowej skali staninowej. Skala staninowa wskazuje miejsce konkretnej populacji uczniów/szkół na tle całej populacji w kraju. Wyniki uczniów/szkół ujęte zostały w procentach. Uzyskanie przez uczniów/szkolę tych samych średnich wyników procentowych w kolejnych latach nie oznacza tego samego poziomu osiągnięć. Dzięki odniesieniu wyników uczniów/szkół w skali staninowej można uzyskać pełen obraz osiągnięć uczniów/szkół w kolejnych latach na tle całego kraju.



Wykres 1. Rozkład wyników uczniów dla trzech województw w Okręgu w krajowej skali staninowej.

Na podstawie danych zamieszczonych na wykresie nr 1 można stwierdzić, iż najczęściej uczniowie uzyskiwali wyniki w obszarze wyników średnich: od 54,06% w województwie lubuskim do 59,34% w województwie wielkopolskim.

Najbardziej zbliżony do rozkładu normalnego jest rozkład wyników lubuskich gimnazjalistów. W obszarze wyników niskich i wysokich znajduje się podobny odsetek wyników uczniów (odpowiednio 23,08% i 22,86%).

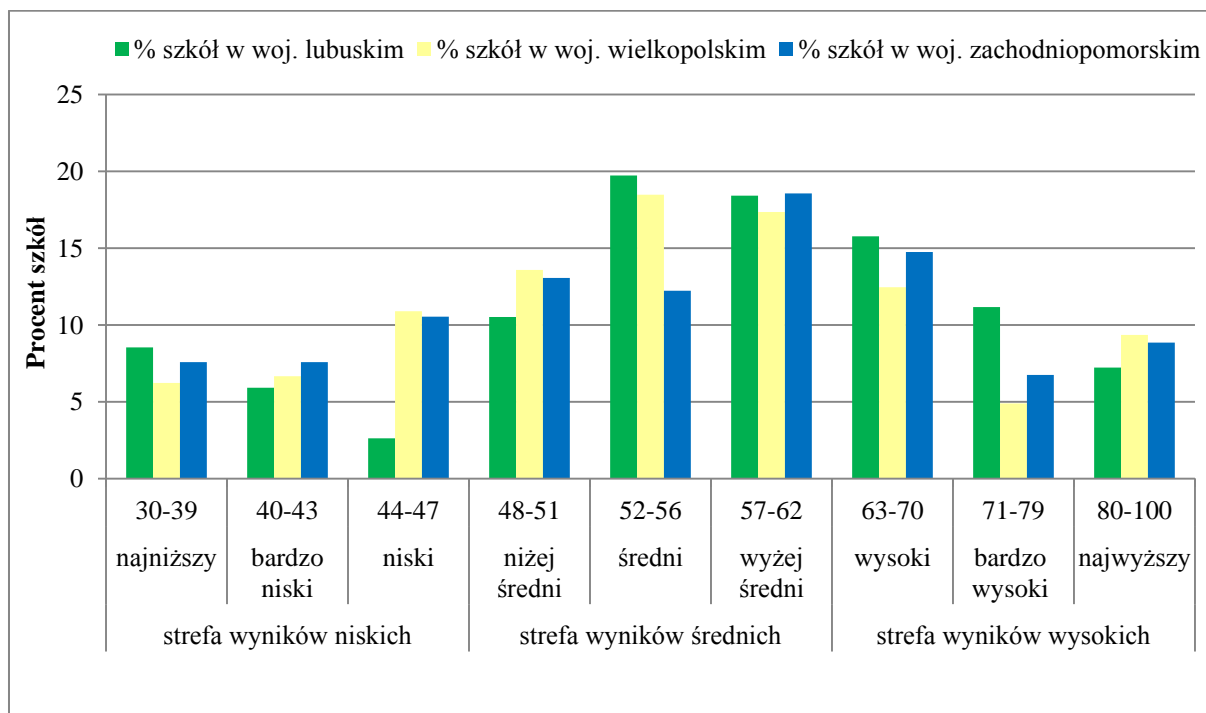
Niekorzystny jest rozkład wyników gimnazjalistów w województwach wielkopolskim i zachodniopomorskim. Ci uczniowie częściej uzyskiwali wyniki w obszarze wyników niskich niż wysokich. W województwie wielkopolskim odsetek wyników niskich jest wyższy o około 6,4 p.p., a w województwie zachodniopomorskim – o około 1,7 p.p. wyższy niż

Okręgowa Komisja Egzaminacyjna w Poznaniu

Egzamin gimnazjalny z języka niemieckiego na poziomie podstawowym – kwiecień 2015 r.

Analiza poziomu umiejętności uczniów na podstawie zadań egzaminacyjnych

odsetek wyników wysokich. Możemy zatem mówić o przesunięciu wyników tych uczniów w strefę wyników niskich. Mimo dużej dysproporcji między wynikami niskimi i wysokimi zachodniopomorskich gimnazjalistów, warto zauważyć, iż w stanie 9. wyników najwyższych, odsetek wyników tych uczniów jest wyższy niż odsetek uczniów w województwach lubuskim i wielkopolskim. 4,4% zachodniopomorskich trzecioklasistów uzyskało wyniki w przedziale od 99% do 100% punktów. Odsetek tych wysokich wyników nie wpłynął znacząco na wzrost średniego wyniku uczniów w województwie zachodniopomorskim (57,76% pkt.), ponieważ podobny odsetek uczniów (4,1%) uzyskał wyniki najniższe w stanie 1. (od 0% do 28% punktów).



Wykres 2. Rozkład wyników szkół dla trzech województw w Okręgu w krajowej skali staninowej.

Wykres 2. ilustruje rozkład wyników szkół dla trzech województw w Okręgu w krajowej skali staninowej. W każdym z trzech województw można zauważyć przesunięcie wyników szkół w obszarze wyników wysokich. Odsetek wyników szkół w tym obszarze jest najwyższy w województwie lubuskim (34,21%). Oznacza to, iż wyniki w co trzecim lubuskim gimnazjum znajdują się w przedziale powyżej 63% punktów możliwych do uzyskania. Tym samym lubuskie szkoły rzadziej uzyskiwały wyniki niskie poniżej 47% punktów. Odsetek tych wyników wynosi 17,10%. Największą dysproporcję pomiędzy wynikami szkół w trzech województwach odnotowano w stanie 5. w wynikach średnich (od 52% do 56% punktów). W lubuskich gimnazjach częściej odnotowywano wyniki w tym przedziale niż w pozostałych szkołach w województwie wielkopolskim i zachodniopomorskim. Niewielkie zróżnicowanie pomiędzy szkołami w trzech województwach można zauważyć w przedziale wyników szkół od 57% do 62% punktów. Prawie co piąte gimnazjum w Okręgu osiągnęło te wyniki.

Struktura arkusza standardowego z języka niemieckiego na poziomie podstawowym (GN-P1-152) nie różniła się od zastosowanego w roku 2014. W arkuszu na poziomie

Okręgowa Komisja Egzaminacyjna w Poznaniu

Egzamin gimnazjalny z języka niemieckiego na poziomie podstawowym – kwiecień 2015 r.

Analiza poziomu umiejętności uczniów na podstawie zadań egzaminacyjnych

podstawowym uczniowie rozwiązują tylko zadania zamknięte różnego typu: wielokrotnego wyboru, prawda/fałsz oraz zadania polegające na dobieraniu właściwego zdania do opisu. Tegoroczny arkusz z języka niemieckiego zawierał 40 zadań zamkniętych, ujętych w 11 wiązek. Za każde z zadań cząstkowych uczeń mógł otrzymać 1 punkt, zatem za poprawne rozwiązanie wszystkich zadań w arkuszu uczeń otrzymywał 40 punktów. Najwięcej punktów można było uzyskać za rozwiązanie zadań w zakresie rozumienia wypowiedzi ustnych (12 punktów) i wypowiedzi pisemnych (12 punktów). Najmniej punktów uczniowie mogli uzyskać za rozwiązanie dwóch zadań, sprawdzających opanowanie bardzo podstawowych środków językowych (6 punktów). Umiejętnością, jaka była sprawdzana poprzez 3 zadania zamknięte w arkuszu, było także reagowanie na wypowiedzi. Za opanowanie tej umiejętności trzecioklasiści mogli zdobyć 10 punktów.

Wszystkie zadania zamieszczone w arkuszu standardowym z języka niemieckiego na poziomie podstawowym sprawdzały, w jakim stopniu gimnazjaliści opanowali wymagania ogólne i szczegółowe, określone w podstawie programowej kształcenia ogólnego z języka obcego nowożytnego dla etapu edukacyjnego III.0 oraz – w myśl zasady kumulatorywności przyjętej w podstawie – odnosiły się również do wymagań przypisanych wcześniejszym etapom edukacyjnym (I i II).

Współczynniki łatwości zadań i umiejętności

Analizę jakościową wyników egzaminu gimnazjalnego z języka niemieckiego na poziomie podstawowym przeprowadzono w oparciu o interpretację współczynników łatwości poszczególnych zadań oraz umiejętności opisanych w wymaganiach ogólnych podstawy programowej.

Wartości współczynników łatwości, obliczone dla każdej z części arkusza w odniesieniu do każdego województwa i Okręgu, zostały przedstawione w tabeli nr 2.

Tabela 2. Wartości współczynników łatwości umiejętności określonych w wymaganiach ogólnych podstawy programowej

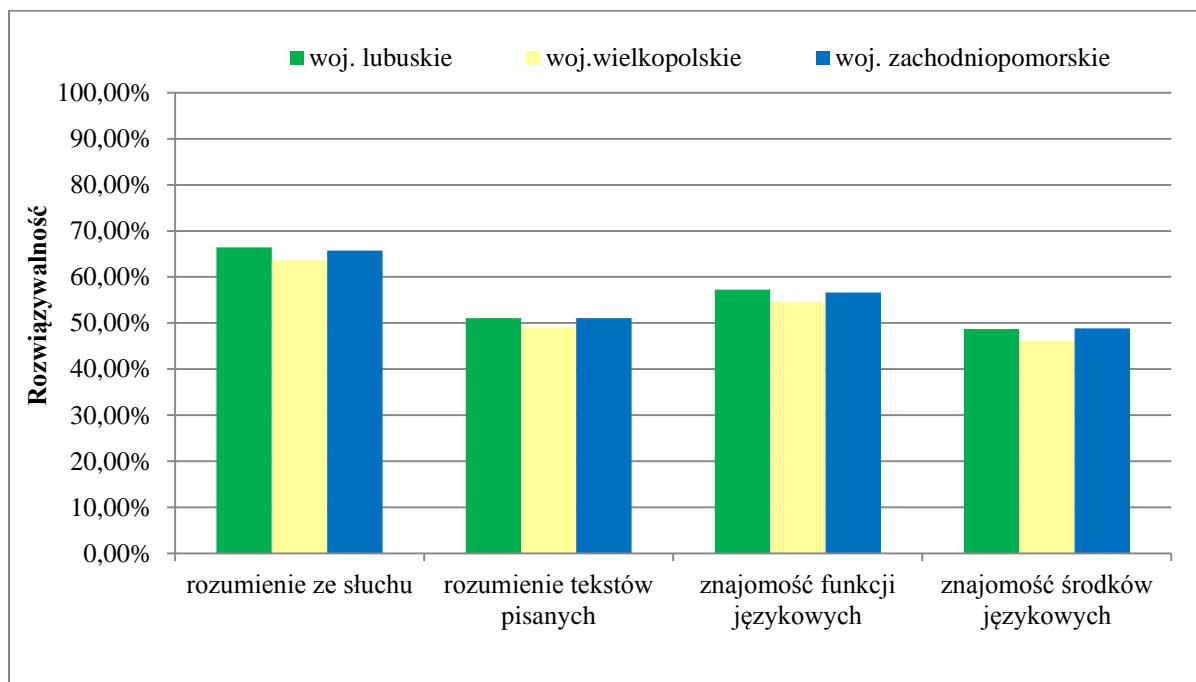
| | Umiejętności sprawdzane w arkuszu egzaminacyjnym z języka niemieckiego na poziomie podstawowym | | | |
|-------------------------|--|-----------------------------|------------------------------|------------------------------|
| | rozumienie ze sluchu | rozumienie tekstów pisanych | znajomość funkcji językowych | znajomość środków językowych |
| Okręg | 0,65 | 0,50 | 0,56 | 0,47 |
| woj. lubuskie | 0,66 | 0,51 | 0,57 | 0,49 |
| woj. wielkopolskie | 0,64 | 0,49 | 0,55 | 0,46 |
| woj. zachodniopomorskie | 0,66 | 0,51 | 0,57 | 0,49 |

Poziom opanowania poszczególnych umiejętności został przedstawiony na wykresie nr 3.

Okręgowa Komisja Egzaminacyjna w Poznaniu

Egzamin gimnazjalny z języka niemieckiego na poziomie podstawowym – kwiecień 2015 r.

Analiza poziomu umiejętności uczniów na podstawie zadań egzaminacyjnych



Wykres 3. Procent rozwiązań zadań w poszczególnych obszarach umiejętności w arkuszu standardowym GN-P1-152 w trzech województwach Okręgu

Na podstawie danych zawartych w powyższej tabeli i na wykresie można stwierdzić, iż żadne z wymagań ogólnych opisanych w podstawie programowej nie zostało opanowane w stopniu zadowalającym. Gimnazjaliści w województwie lubuskim i zachodniopomorskim opanowali umiejętności w wyższym stopniu niż ich rówieśnicy w Wielkopolsce.

Większość zadań była zatem umiarkowanie trudna i trudna dla gimnazjalistów. Podobnie jak w roku ubiegłym, najwyższe wyniki uczniowie uzyskali za rozwiązanie zadań zamkniętych w zakresie rozumienia ze słuchu, natomiast najwięcej problemów sprawiły trzecioklasistom zadania, sprawdzające znajomość środków językowych.

W niniejszej analizie przedstawiono także współczynniki łatwości, obliczone dla umiejętności wskazanych w wymaganiach szczegółowych. Współczynniki łatwości umiejętności tworzenia wypowiedzi pisemnej obliczono w oparciu o ustalone kryteria oceny.

Okręgowa Komisja Egzaminacyjna w Poznaniu

Egzamin gimnazjalny z języka niemieckiego na poziomie podstawowym – kwiecień 2015 r.

Analiza poziomu umiejętności uczniów na podstawie zadań egzaminacyjnych

Tabela 1. Poziom opanowania umiejętności określonych w wymaganiach szczegółowych podstawy programowej, określony współczynnikiem łatwości

| Wymagania ogólne | Wymagania szczegółowe | Województwo | | | Okręg |
|---------------------------------------|--|-------------|------|------|-------------|
| | | L | W | Z | |
| Rozumienie wypowiedzi ustnej | 2.2) Uczeń określa główną myśl tekstu. | 0,70 | 0,68 | 0,70 | 0,69 |
| | 2.3) Uczeń znajduje w tekście określone informacje. | 0,68 | 0,65 | 0,67 | 0,66 |
| | 2.5) Uczeń określa kontekst wypowiedzi. | 0,59 | 0,56 | 0,59 | 0,57 |
| Znajomość funkcji językowych | 6.1) Uczeń nawiązuje kontakty towarzyskie. | 0,77 | 0,74 | 0,75 | 0,75 |
| | 6.2) Uczeń stosuje formy grzecznościowe. | 0,33 | 0,30 | 0,34 | 0,32 |
| | 6.3) Uczeń uzyskuje i przekazuje proste informacje i wyjaśnienia. | 0,53 | 0,48 | 0,50 | 0,50 |
| | 6.4) Uczeń prosi o pozwolenie, udziela i odmawia pozwolenia | 0,44 | 0,43 | 0,43 | 0,43 |
| | 6.5) Uczeń wyraża swoje opinie i życzenia, pyta o opinie i życzenia innych. | 0,79 | 0,79 | 0,80 | 0,79 |
| | 6.6) Uczeń wyraża swoje emocje. | 0,57 | 0,55 | 0,58 | 0,56 |
| | 6.7) Uczeń wyraża prośby i podziękowania oraz zgodę lub odmowę wykonania prośby. | 0,38 | 0,37 | 0,40 | 0,38 |
| | 6.8) Uczeńprosi o powtórzenie bądź wyjaśnienie tego, co powiedział rozmówca. | 0,61 | 0,58 | 0,60 | 0,59 |
| Rozumienie wypowiedzi pisemnej | 3.1) Uczeń określa główną myśl tekstu. | 0,51 | 0,49 | 0,50 | 0,50 |
| | 3.2) Uczeń znajduje w tekście określone informacje. | 0,50 | 0,49 | 0,50 | 0,49 |
| | 3.3) Uczeń określa intencje nadawcy/autora tekstu. | 0,62 | 0,59 | 0,61 | 0,60 |
| | 3.4) Uczeń określa kontekst wypowiedzi. | 0,49 | 0,46 | 0,49 | 0,48 |
| Znajomość środków językowych | 1. Uczeń posługuje się bardzo podstawowym zasobem środków językowych (leksykalnych, gramatycznych, ortograficznych) [...]. | 0,49 | 0,46 | 0,49 | 0,48 |

W zakresie **rozumienia ze słuchu** uczniowie w województwach lubuskim i zachodniopomorskim opanowali umiejętność **określania głównej myśli tekstu** w stopniu zadowalającym, a w Wielkopolsce w stopniu zbliżonym do zadowalającego. Więcej trudności sprawiły im zadania sprawdzające opanowanie umiejętności **wyszukiwania w tekście określonych informacji i określania kontekstu wypowiedzi ustnej**.

Te same umiejętności sprawdzane były także w zadaniach wymagających **rozumienia tekstów pisanych**. Na podstawie wartości współczynników łatwości, obliczonych dla tych zadań można stwierdzić, iż wszystkie trzy wspomniane umiejętności szczegółowe zostały opanowane w stopniu niższym niż w zakresie rozumienia ze słuchu. Przyczyną niepowodzeń uczniów może być fakt, iż rzadko czytają oni teksty do końca, wyszukują informacje, nie rozumiejąc kontekstu, w którym ta informacja jest zamieszczona. Gimnazjaliści nie mają trudności z odczytaniem treści wyrażonych wprost w tekście, problem stanowi dla nich rozumienie wyrażen synonimicznych oraz zdań złożonych. Należy także zauważyć, iż trzecioklasiści rzadko potrafią pracować z tekstem czytany. Wyszukując informacje wymaganą w poleceniu do zadania, nie zaznaczają słów, które mogą na nią naprowadzać. Brak umiejętności wnioskowania i kojarzenia faktów jest także przyczyną błędnych rozwiązań. Trudność sprawiło gimnazjalistom odczytywanie znaczenia słów z kontekstu zdania lub całego

Okręgowa Komisja Egzaminacyjna w Poznaniu

Egzamin gimnazjalny z języka niemieckiego na poziomie podstawowym – kwiecień 2015 r.

Analiza poziomu umiejętności uczniów na podstawie zadań egzaminacyjnych

tekstu. Dowodem tego są niskie wyniki uzyskane za rozwiązanie zadań sprawdzających **znajomość podstawowych środków językowych**, czyli struktur gramatycznych i leksykalnych. Zadania te były jednymi z najtrudniejszych w całym arkuszu.

Ostatnią umiejętnością sprawdzaną podczas egzaminu gimnazjalnego z języka niemieckiego na poziomie podstawowym jest **znajomość funkcji językowych**, czyli reagowanie na wypowiedzi. Większość umiejętności szczegółowych, jak np. umiejętność wyrażania swoich emocji, sprawdzana była tylko przez jedno zadanie jednostkowe. Najwyższe wyniki gimnazjaliści uzyskali za zadania sprawdzające opanowanie **umiejętności wyrażania swoich opinii**. W każdym z trzech województw umiejętność ta została opanowana w stopniu zadowalającym. Wskazanie poprawnej opinii było najłatwiejsze dla zachodniopomorskich trzecioklasistów. W podobnym stopniu uczniowie opanowali **umiejętność nawiązywania kontaktów towarzyskich**. Większość rozwiązujących zadanie 4.2. nie miała problemów ze wskazaniem odpowiedzi na pytanie o wiek brata. Najwięcej trudności sprawiło uczniom **stosowanie form grzecznościowych**. Gimnazjaliści nie potrafili wskazać poprawnej odpowiedzi na pytanie: *Jak się dzisiaj czujesz?* Nie znają zatem zwrotów stosowanych na co dzień. Co trzeci uczeń wybrał błędną odpowiedź na pytanie: *Czy mogę Pani/Panu pomóc?* **Umiejętność wyrażania zgody** nie została zatem opanowana przez trzecioklasistów.

Szczegółowych informacji na temat mocnych i słabych stron tegorocznych gimnazjalistów dostarczy prezentowana poniżej analiza wyników, uzyskanych za rozwiązanie poszczególnych zadań z języka niemieckiego na poziomie podstawowym.

Podobnie jak w roku ubiegłym, uwzględniono w liczbie opuszczonych zadań także liczbę podwójnie zaznaczanych przez uczniów odpowiedzi w zadaniach zamkniętych. Zjawisko zaznaczania dwóch, a nawet trzech odpowiedzi jest marginalne w stosunku do liczby opuszczonych zadań. W obu przypadkach uczniowie nie otrzymywali punktów. Trudno jednoznacznie wskazać powody, dla których gimnazjaliści zaznaczali kilka odpowiedzi lub nie podejmowali próby rozwiązania zadania. Zadaniem najczęściej opuszczanym było zadanie 9., w którym sprawdzano opanowanie umiejętności rozumienia wypowiedzi pisemnych, w tym wyszukiwanie informacji szczegółowych. Wśród czterech zadań cząstkowych najwyższą wartość frakcji opuszczeń charakteryzuje zadanie 9.3. Powodem może być niezrozumienie przez uczniów treści polecenia do tego zadania: w jednym tekście należało wyszukać informacje pasujące do dwóch zadań.

Okręgowa Komisja Egzaminacyjna w Poznaniu

Egzamin gimnazjalny z języka niemieckiego na poziomie podstawowym – kwiecień 2015 r.
Analiza poziomu umiejętności uczniów na podstawie zadań egzaminacyjnych

W analizie zadań podano wybieralność odpowiedzi tylko do publikowanej na stronach internetowych www.oke.poznan.pl i www.cke.edu.pl wersji X arkusza, natomiast wartości współczynnika łatwości zostały obliczone dla całej populacji przystępujących do egzaminu z języka niemieckiego. Transkrypcję zadań 1-2 zamieszczono na stronie internetowej Okręgowej Komisji Egzaminacyjnej w Poznaniu.

Zadanie 1. (0-5)

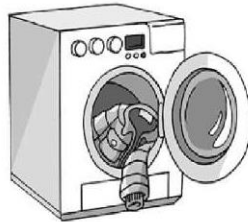
Usłyszysz dwukrotnie pięć tekstów. Na podstawie informacji zawartych w nagraniu w zadaniach 1.1.–1.5. z podanych odpowiedzi wybierz właściwą. Zakreśl literę A, B albo C.

1.1. Wo ist die Jacke von Karl?

A.



B.

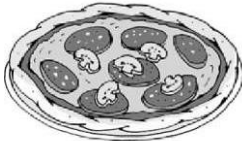


C.



1.2. Was hat der Mann gegessen?

A.



B.



C.



1.3. Was macht Peter am Samstag?

A.



B.

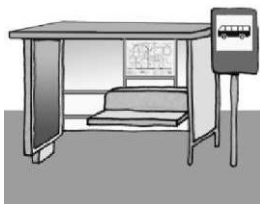


C.



1.4. Wo sprechen die Personen?

A.



B.



C.



Okręgowa Komisja Egzaminacyjna w Poznaniu

Egzamin gimnazjalny z języka niemieckiego na poziomie podstawowym – kwiecień 2015 r.

Analiza poziomu umiejętności uczniów na podstawie zadań egzaminacyjnych

1.5. Der Text ist über

- A. Filmmusik.
- B. Kinobesucher.**
- C. Schauspieler.

Wymagania ogólne (z podstawy programowej)

II. Rozumienie wypowiedzi.

Wymagania szczegółowe (z podstawy programowej)

2.3) Uczeń znajduje w tekście określone informacje.

| Nr zad | Odp | Wybieralność odpowiedzi (%) | | |
|--------------------------|-----------|-----------------------------|--------------|--------------|
| | | L | W | Z |
| 1.1. | A. | 5,44 | 5,82 | 5,64 |
| | B. | 88,09 | 88,12 | 89,59 |
| | C. | 6,30 | 6,02 | 4,76 |
| Frakcja opuszczeń | | 0,17 | 0,04 | 0,00 |

| Współczynnik łatwości | | |
|-----------------------|------|------|
| L | W | Z |
| 0,87 | 0,87 | 0,87 |

| Interpretacja współczynnika łatwości | | |
|--------------------------------------|-------|-------|
| Zadanie było dla zdających | | |
| łatwe | łatwe | łatwe |
| | | |

Wyszukiwanie określonych informacji w tekście słuchanym, dotyczącym miejsca, w którym znajdowała się kurtka chłopca, nie sprawiło uczniom klas trzecich gimnazjum trudności. Ponad 80% z nich wskazało właściwą odpowiedź B. Zadanie 1.1. było zatem łatwe dla trzecioklasistów we wszystkich trzech województwach na terenie działania OKE w Poznaniu.

Kluczowym dla rozwiązania zadania było wysłuchanie tekstu do końca. W ostatniej wypowiedzi mama poleca synowi sprawdzenie, czy jego kurtka nie znajduje się w pralce (*Karl, schau doch mal in die Waschmaschine!*). Potwierdzeniem tej informacji jest wypowiedź syna: *Ja! Hier ist sie. (...) Ich wollte sie doch waschen.* Analizując treść tekstu warto zauważyć, iż występowały w nim wszystkie trzy odpowiedzi A-C. Wybór prawidłowej odpowiedzi zależał od odczytania prawidłowego kontekstu danej informacji. Pierwsza informacja dotyczyła bowiem czasu przeszłego (*Gestern war meine Jacke doch noch auf dem Stuhl.*), natomiast informacja trzecia została zaprzeczona przez chłopca (*Nein, aber vielleicht hängt sie im Schrank? – Nein!*). Tylko dzięki dokładnemu wysłuchaniu treści poszczególnych zdań uczniowie mogli otrzymać 1 punkt za rozwiązanie zadania.

| Nr zad | Odp | Wybieralność odpowiedzi (%) | | |
|--------------------------|-----------|-----------------------------|--------------|--------------|
| | | L | W | Z |
| 1.2. | A. | 23,99 | 24,77 | 24,01 |
| | B. | 28,65 | 31,02 | 26,27 |
| | C. | 47,02 | 44,06 | 49,72 |
| Frakcja opuszczeń | | 0,35 | 0,12 | 0,00 |

| Współczynnik łatwości | | |
|-----------------------|------|------|
| L | W | Z |
| 0,49 | 0,44 | 0,51 |

| Interpretacja współczynnika łatwości | | |
|--------------------------------------|--------|--------|
| Zadanie było dla zdających | | |
| trudne | trudne | trudne |
| | | |

W zadaniu 1.2. sprawdzano opanowanie tej samej umiejętności (wyszukiwanie określonych informacji w tekście słuchanym), jak w powyższym zadaniu. Na podstawie wartości współczynników łatwości, obliczonych dla tego zadania, można stwierdzić, iż zadanie było dla gimnazjalistów trudne. Około 47% z nich potrafiło wskazać właściwą potrawę, którą zjadł mężczyzna. Większość uczniów wybierała odpowiedź A. (około 24%) lub odpowiedź B. (około 28%). Trudność sprawiło gimnazjalistom zrozumienie treści zdań, wyrażonej w czasie przeszłym: *Ich habe keine Pizza gegessen, sondern Fisch.* Uczniowie nie znali także znaczenia spójnika *sondern*. Mimo dalszego potwierdzenia: *Das war eine Makrele.*, trzecioklasiści nie byli pewni, którą potrawę zjadł mężczyzna. Uczniowie wybierający odpowiedź B., nie zrozumieli zdania: *Und Kuchen habe ich auch nicht genommen.*, co wskazuje na nieopanowaną konstrukcję zdań w czasie przeszłym.

Okręgowa Komisja Egzaminacyjna w Poznaniu

Egzamin gimnazjalny z języka niemieckiego na poziomie podstawowym – kwiecień 2015 r.

Analiza poziomu umiejętności uczniów na podstawie zadań egzaminacyjnych

| Nr zad | Odp | Wybieralność odpowiedzi (%) | | |
|--------------------------|-----------|-----------------------------|--------------|--------------|
| | | L | W | Z |
| 1.3. | A. | 6,99 | 6,95 | 6,58 |
| | B. | 67,56 | 66,30 | 67,77 |
| | C. | 25,19 | 26,71 | 25,64 |
| Frakcja opuszczeń | | 0,26 | 0,04 | 0,00 |

| Współczynnik łatwości | | |
|-----------------------|------|------|
| L | W | Z |
| 0,68 | 0,67 | 0,69 |

| Interpretacja współczynnika łatwości | | |
|--------------------------------------|---------------------|---------------------|
| Zadanie było dla zdających | | |
| umiarkowanie trudne | umiarkowanie trudne | umiarkowanie trudne |

Około 67% prawidłowych odpowiedzi oznacza, iż zadanie było dla gimnazjalistów umiarkowanie trudne. Informacja na temat sobotniego wyjazdu Piotra do babci była wyrażona w tekście dwukrotnie. Ponadto Piotr pod koniec rozmowy potwierdza wyjazd do babci, mówiąc: *Aber wir müssen zu Oma fahren*. Fakt, że co czwarty uczeń wybierał odpowiedź C. (teatr) wskazuje iż, uczniowie nie wysłuchiwali tekstu do końca lub nie zrozumieli wypowiedzi Piotra, dotyczącej propozycji wyjścia do teatru: *Ach, das habe ich vergessen. Es tut mir leid*.

Wymagania szczegółowe (z podstawy programowej)

2.5) Uczeń określa kontekst wypowiedzi.

| Nr zad | Odp | Wybieralność odpowiedzi (%) | | |
|--------------------------|-----------|-----------------------------|--------------|--------------|
| | | L | W | Z |
| 1.4. | A. | 54,01 | 50,35 | 54,80 |
| | B. | 15,19 | 15,02 | 13,17 |
| | C. | 30,63 | 34,59 | 32,04 |
| Frakcja opuszczeń | | 0,17 | 0,04 | 0,00 |

| Współczynnik łatwości | | |
|-----------------------|------|------|
| L | W | Z |
| 0,55 | 0,51 | 0,54 |

| Interpretacja współczynnika łatwości | | |
|--------------------------------------|---------------------|---------------------|
| Zadanie było dla zdających | | |
| umiarkowanie trudne | umiarkowanie trudne | umiarkowanie trudne |

W zadaniu 1.4. uczniowie określali kontekst wypowiedzi, czyli miejsce, w którym odbywa się rozmowa. Prawidłową odpowiedzią był przystanek autobusowy, na którym dwoje znajomych rozmawiało na temat nowego domu jednego z nich i planowanych zakupów nowych mebli. Właściwe miejsce można było wskazać już po trzecim zdaniu: *Ich warte auf die Linie 20*. Jego potwierdzeniem było także ostatnie zdanie: *Schau mal, dein Bus kommt!* Wybór błędnych odpowiedzi wskazuje, iż nie wszyscy uczniowie wysłuchiwali dialog do końca. Co trzeci z przystępujących do egzaminu na poziomie podstawowym wybierał odpowiedź C., co świadczy o niezrozumieniu sensu całej wypowiedzi. Uczniowie, często dokonując wyboru odpowiedzi, sugerują się pojedynczymi słowami występującymi w tekście (np. *Haus, Möbel*), nie zwracając uwagi na treść wypowiedzi.

Wymagania szczegółowe (z podstawy programowej)

2.2) Uczeń określa główną myśl tekstu.

| Nr zad | Odp | Wybieralność odpowiedzi (%) | | |
|--------------------------|-----------|-----------------------------|--------------|--------------|
| | | L | W | Z |
| 1.5. | A. | 11,73 | 13,20 | 11,22 |
| | B. | 71,10 | 68,13 | 70,78 |
| | C. | 16,74 | 18,40 | 17,81 |
| Frakcja opuszczeń | | 0,35 | 0,27 | 0,19 |

| Współczynnik łatwości | | |
|-----------------------|------|------|
| L | W | Z |
| 0,70 | 0,68 | 0,70 |

| Interpretacja współczynnika łatwości | | |
|--------------------------------------|---------------------|-------|
| Zadanie było dla zdających | | |
| łatwe | umiarkowanie trudne | łatwe |

Okręgowa Komisja Egzaminacyjna w Poznaniu

Egzamin gimnazjalny z języka niemieckiego na poziomie podstawowym – kwiecień 2015 r.

Analiza poziomu umiejętności uczniów na podstawie zadań egzaminacyjnych

Określenia głównej myśli tekstu nie sprawiło uczniom tak dużych trudności jak w latach ubiegłych. Poprawną odpowiedź B. wskazało ponad 70% gimnazjalistów w województwie lubuskim i zachodniopomorskim oraz 68% w Wielkopolsce. Treść tekstu dotyczyła rosnącej liczby młodych osób odwiedzających kino. Oprócz głównej informacji, dotyczącej statystyki osób odwiedzających kino, w tekście podane zostały także powody, dla których młodzież chętnie ogląda filmy w kinach: *Man trifft sich im Kino mit Freunden. Lange Diskussionen danach machen den Jugendlichen viel Spaß!* Zrozumienie treści tych zdań nie sprawiło uczniom trudności.

Zadanie 2. (0-4)

Usłyszysz dwukrotnie rozmowę Gabi z Jensem. Na podstawie informacji zawartych w nagraniu dopasuj dyscypliny sportowe (A-E) do osób, które je uprawiają (2.1.-2.4.). Wpisz odpowiednią literę w każdą kratkę.

Uwaga! Jedna dyscyplina została podana dodatkowo i nie pasuje do żadnej osoby.

Personen

| | |
|------------|----------------------------|
| 2.1. Jens | <input type="checkbox"/> C |
| 2.2. Gabi | <input type="checkbox"/> E |
| 2.3. Peter | <input type="checkbox"/> D |
| 2.4. Lukas | <input type="checkbox"/> B |

Sportarten

- A. Boxen
- B. Reiten
- C. Laufen
- D. Fußball
- E. Radsport

Wymagania ogólne (z podstawy programowej)

II. Rozumienie wypowiedzi.

Wymagania szczegółowe (z podstawy programowej)

2.3) Uczeń znajduje w tekście określone informacje.

| Nr zad | Odp | Wybieralność odpowiedzi (%) | | |
|--------------------------|-----------|-----------------------------|--------------|--------------|
| | | L | W | Z |
| 2.1. | A. | 4,23 | 4,15 | 3,95 |
| | B. | 9,66 | 8,81 | 8,40 |
| | C. | 73,51 | 70,65 | 72,29 |
| | D. | 3,19 | 3,38 | 3,89 |
| | E. | 9,23 | 13,00 | 11,47 |
| Frakcja opuszczeń | | 0,17 | 0,00 | 0,00 |

| Współczynnik łatwości | | |
|-----------------------|------|------|
| L | W | Z |
| 0,72 | 0,71 | 0,73 |

| Interpretacja współczynnika łatwości | | |
|--------------------------------------|-------|-------|
| Zadanie było dla zdających | | |
| łatwe | łatwe | łatwe |

| Nr zad | Odp | Wybieralność odpowiedzi (%) | | |
|--------------------------|-----------|-----------------------------|--------------|--------------|
| | | L | W | Z |
| 2.2. | A. | 25,97 | 33,19 | 29,40 |
| | B. | 5,18 | 6,64 | 6,65 |
| | C. | 5,09 | 4,46 | 5,39 |
| | D. | 2,59 | 1,59 | 1,94 |
| | E. | 61,00 | 54,08 | 56,61 |
| Frakcja opuszczeń | | 0,09 | 0,04 | 0,00 |

| Współczynnik łatwości | | |
|-----------------------|------|------|
| L | W | Z |
| 0,60 | 0,56 | 0,55 |

| Interpretacja współczynnika łatwości | | |
|--------------------------------------|---------------------|---------------------|
| Zadanie było dla zdających | | |
| umiarkowanie trudne | umiarkowanie trudne | umiarkowanie trudne |

Okręgowa Komisja Egzaminacyjna w Poznaniu

Egzamin gimnazjalny z języka niemieckiego na poziomie podstawowym – kwiecień 2015 r.

Analiza poziomu umiejętności uczniów na podstawie zadań egzaminacyjnych

| Nr zad | Odp | Wybieralność odpowiedzi (%) | | |
|--------------------------|-----------|-----------------------------|--------------|--------------|
| | | L | W | Z |
| 2.3. | A. | 3,71 | 3,69 | 4,45 |
| | B. | 2,07 | 2,21 | 2,26 |
| | C. | 2,33 | 2,41 | 2,26 |
| | D. | 88,44 | 89,13 | 88,15 |
| | E. | 3,19 | 2,52 | 2,76 |
| Frakcja opuszczeń | | 0,09 | 0,04 | 0,06 |

| Współczynnik łatwości | | |
|-----------------------|------|------|
| L | W | Z |
| 0,89 | 0,88 | 0,88 |

| Interpretacja współczynnika łatwości | | |
|--------------------------------------|-------|-------|
| Zadanie było dla zdających | | |
| łatwe | łatwe | łatwe |

| Nr zad | Odp | Wybieralność odpowiedzi (%) | | |
|--------------------------|-----------|-----------------------------|--------------|--------------|
| | | L | W | Z |
| 2.4. | A. | 4,31 | 3,49 | 3,95 |
| | B. | 76,45 | 74,81 | 76,68 |
| | C. | 9,40 | 10,95 | 8,90 |
| | D. | 2,24 | 2,29 | 2,38 |
| | E. | 7,33 | 8,31 | 7,90 |
| Frakcja opuszczeń | | 0,26 | 0,12 | 0,19 |

| Współczynnik łatwości | | |
|-----------------------|------|------|
| L | W | Z |
| 0,77 | 0,75 | 0,77 |

| Interpretacja współczynnika łatwości | | |
|--------------------------------------|-------|-------|
| Zadanie było dla zdających | | |
| łatwe | łatwe | łatwe |

Trzy spośród czterech zadań (zadanie 2.1., 2.3. i 2.4), sprawdzających wyszukiwanie określonych informacji (dyscyplin sportowych) i dopasowywanie ich do właściwych osób nie sprawiły uczniom trudności. Wysokie wartości współczynników łatwości oznaczają, iż dana umiejętność została opanowana w stopniu zadowalającym i wyższym.

Warto zauważyć, iż rozwiązanie zadań uzależnione było nie tylko od wyszukania odpowiednich nazw dyscyplin sportowych, uprawianych przez młode osoby, lecz także od odczytania wyrażen synonimicznych w tekście słuchanym i w zadaniu np. *Pferdesport* i *Reiten*.

We wspomnianych zadaniach jedynie zadanie 2.2. było dla gimnazjalistów umiarkowanie trudne. Około 57% z nich wskazało poprawną odpowiedź E. Dla prawie co trzeciego ucznia atrakcyjną odpowiedzią była odpowiedź A. Ci uczniowie nie potrafili wyszukać sportu uprawianego przez Gabi w następującym fragmencie tekstu: *Ich fahre fünfmal pro Woche Rad. Ich bin im Programm „Jugend trainiert für Olympia“. Hier gibt es viele talentierte Schwimmer, Boxer und Tischtennisspieler. Ich möchte auch gern Tischtennis spielen, aber dafür habe ich keine Zeit mehr.* Podanie kilku dyscyplin sportowych w jednym zdaniu i wybranie właściwej uprawianej przez Gabi stanowiło problem dla 30% piszących.

Zadanie 3. (0-3)

Usłyszysz dwukrotnie ogłoszenie. Zdecyduj, które ze zdań 3.1.-3.3. są zgodne z treścią nagrania (P - Prawda), a które nie (F - Fałsz). Zakreśl literę P albo F.

| | | | |
|------|---|------------------------------------|------------------------------------|
| 3.1. | Die Aktion in der Schule dauert eine Woche. | P | <input checked="" type="radio"/> F |
| 3.2. | Man kann am Mittwoch in der Schule eine Süßigkeit bekommen. | <input checked="" type="radio"/> P | F |
| 3.3. | Der Sprecher ist ein Schüler. | <input checked="" type="radio"/> P | F |

Wymagania ogólne (z podstawy programowej)

II. Rozumienie wypowiedzi.

Wymagania szczegółowe (z podstawy programowej)

2.3) Uczeń znajduje w tekście określone informacje.

Okręgowa Komisja Egzaminacyjna w Poznaniu

Egzamin gimnazjalny z języka niemieckiego na poziomie podstawowym – kwiecień 2015 r.

Analiza poziomu umiejętności uczniów na podstawie zadań egzaminacyjnych

| Nr zad | Odp | Wybieralność odpowiedzi (%) | | |
|------------------|-----|-----------------------------|--------------|--------------|
| | | L | W | Z |
| 3.1. | P | 56,17 | 61,96 | 56,87 |
| | F | 43,66 | 38,04 | 43,07 |
| Fracja opuszczeń | | 0,17 | 0,00 | 0,06 |

| Współczynnik łatwości | | |
|--------------------------------------|--------|--------|
| L | W | Z |
| 0,44 | 0,38 | 0,42 |
| Interpretacja współczynnika łatwości | | |
| Zadanie było dla zdających | | |
| trudne | trudne | trudne |

| Nr zad | Odp | Wybieralność odpowiedzi (%) | | |
|------------------|-----|-----------------------------|--------------|--------------|
| | | L | W | Z |
| 3.2. | P | 62,73 | 58,93 | 61,25 |
| | F | 37,19 | 41,07 | 38,75 |
| Fracja opuszczeń | | 0,09 | 0,00 | 0,00 |

| Współczynnik łatwości | | |
|--------------------------------------|---------------------|---------------------|
| L | W | Z |
| 0,63 | 0,58 | 0,60 |
| Interpretacja współczynnika łatwości | | |
| Zadanie było dla zdających | | |
| umiarkowanie trudne | umiarkowanie trudne | umiarkowanie trudne |

Oba powyższe zadania cząstkowe sprawdzały opanowanie tej samej umiejętności – wyszukiwanie określonych informacji. Zadanie 3.1. było dla tegorocznych gimnazjalistów trudne. Ponad 62% uczniów w Wielkopolsce uznało, iż informacja dotycząca czasu trwania szkolnej akcji jest prawdziwa. Ci gimnazjaliści odczytali termin rozpoczęcia akcji jako czas jej trwania: *Wir organisieren nächste Woche die Aktion (...)*. Tymczasem informacja na temat czasu trwania akcji podana była w kolejnym zdaniu: *Unsere Aktion dauert deshalb nicht lange, nur einen Tag*. Zbyt pochopne zaznaczenie odpowiedzi skutkowało utratą jednego punktu.

Zadanie 3.2. było dla trzecioklasistów umiarkowanie trudne. Uczniowie powinni określić, czy zdanie, iż w szkole można otrzymać w środę słodycze, jest prawdziwe. Ponad 60% lubuskich i zachodniopomorskich gimnazjalistów nie miała trudności z rozwiązaniem tego zadania. W województwie wielkopolskim zadanie rozwiązało prawidłowo jedynie 58% uczniów. Nie wszyscy potrafili skojarzyć słowo *Süßigkeit* z usłyszaną informacją w tekście: *Wer am Mittwoch ohne sein Handy in die Schule kommt, bekommt eine große Tafel Schokolade*. Przyczyną trudności mogła być zastosowana konstrukcja zdania złożonego.

Wymagania ogólne (z podstawy programowej)

II. Rozumienie wypowiedzi.

Wymagania szczegółowe (z podstawy programowej)

2.5) Uczeń określa kontekst wypowiedzi.

| Nr zad | Odp | Wybieralność odpowiedzi (%) | | |
|------------------|-----|-----------------------------|--------------|--------------|
| | | L | W | Z |
| 3.3. | P | 63,42 | 59,36 | 62,45 |
| | F | 36,24 | 40,57 | 37,37 |
| Fracja opuszczeń | | 0,35 | 0,08 | 0,19 |

| Współczynnik łatwości | | |
|--------------------------------------|---------------------|---------------------|
| L | W | Z |
| 0,62 | 0,60 | 0,63 |
| Interpretacja współczynnika łatwości | | |
| Zadanie było dla zdających | | |
| umiarkowanie trudne | umiarkowanie trudne | umiarkowanie trudne |

W zadaniu 3.3. sprawdzano stopień opanowania umiejętności określania kontekstu wypowiedzi. Na podstawie wartości współczynników łatwości, obliczonych dla tego zadania można stwierdzić, iż nie została ona opanowana w stopniu zadowalającym. Potwierdzają to także wyniki uczniów, uzyskane za rozwiązanie zadania 1.4. Właściwe zrozumienie kontekstu sytuacyjnego (np. miejsca, osoby mówiącej, autora wypowiedzi) wymaga od uczniów globalnego zrozumienia sensu wypowiedzi. W powyższym zadaniu 3.3. autora wypowiedzi można było zidentyfikować na podstawie następujących fragmentów tekstu: *Meine Klassenkameraden und ich (...), Unserer Lehrer machen mit!* Wyszukanie tych informacji pozwoliło uczniom wybrać właściwą odpowiedź.

Okręgowa Komisja Egzaminacyjna w Poznaniu

Egzamin gimnazjalny z języka niemieckiego na poziomie podstawowym – kwiecień 2015 r.

Analiza poziomu umiejętności uczniów na podstawie zadań egzaminacyjnych

Zadanie 4. (0-4)

Usłyszysz dwukrotnie cztery wypowiedzi (4.1.–4.4.). Do każdej z nich dobierz właściwą reakcję (A–E). Wpisz rozwiązania do tabeli.

Uwaga! Jedna reakcja została podana dodatkowo i nie pasuje do żadnej wypowiedzi.

- A. Sie ist interessant.
- B. Fast fünf Jahre.
- C. Immer zu Hause.
- D. Danke, schon besser.
- E. Heute eine Tomatensuppe.

Wymagania ogólne (z podstawy programowej)

IV. Reagowanie na wypowiedzi.

Wymagania szczegółowe (z podstawy programowej)

6.3) Uczeń uzyskuje i przekazuje proste informacje i wyjaśnienia.

| Nr zad | Odp | Wybieralność odpowiedzi (%) | | |
|--------------------------|-----------|-----------------------------|--------------|--------------|
| | | L | W | Z |
| 4.1. | A. | 5,26 | 4,89 | 4,45 |
| | B. | 9,23 | 9,63 | 10,34 |
| | C. | 48,23 | 44,10 | 47,90 |
| | D. | 9,75 | 12,00 | 9,78 |
| | E. | 27,35 | 29,35 | 27,52 |
| Frakcja opuszczeń | | 0,09 | 0,04 | 0,00 |

| Współczynnik łatwości | | |
|-----------------------|------|------|
| L | W | Z |
| 0,46 | 0,44 | 0,46 |

| Interpretacja współczynnika łatwości | | |
|--------------------------------------|--------|--------|
| Zadanie było dla zdających | | |
| trudne | trudne | trudne |

Zadanie 4.1. było dla uczniów trudne. Ponad 56% wielkopolskich uczniów wybierała błędne odpowiedzi. Odsetek wybieralności poszczególnych dystraktorów jest zróżnicowany, oznacza to, iż uczniowie nie mieli pewności, która odpowiedź jest prawidłowa. Około 30% gimnazjalistów na pytanie *Wo isst du zu Mittag?* wskazywała odpowiedź E., myląc zaimek pytający *wo* z zaimkiem *was*. Uczniowie słusznie kojarzyli wyrażenie *zu Mittag essen* z *Tomatensuppe*. Jednak pytanie dotyczyło miejsca a nie spożywanych potraw. Wybieralność odpowiedzi np. A. świadczy o dużych trudnościach uczniów z interpretacją podstawowych pytań, dotyczących miejsca jedzenia obiadu.

Wymagania ogólne (z podstawy programowej)

IV. Reagowanie na wypowiedzi.

Wymagania szczegółowe (z podstawy programowej)

6.1) Uczeń nawiązuje kontakty towarzyskie (np. przedstawia siebie i inne osoby [...])

| Nr zad | Odp | Wybieralność odpowiedzi (%) | | |
|--------------------------|-----------|-----------------------------|--------------|--------------|
| | | L | W | Z |
| 4.2. | A. | 3,28 | 3,80 | 4,08 |
| | B. | 74,72 | 68,71 | 71,03 |
| | C. | 10,01 | 9,98 | 9,53 |
| | D. | 8,02 | 12,11 | 10,85 |
| | E. | 3,88 | 5,36 | 4,51 |
| Frakcja opuszczeń | | 0,09 | 0,04 | 0,00 |

| Współczynnik łatwości | | |
|-----------------------|------|------|
| L | W | Z |
| 0,75 | 0,69 | 0,72 |

| Interpretacja współczynnika łatwości | | |
|--------------------------------------|---------------------|-------|
| Zadanie było dla zdających | | |
| łatwe | umiarkowanie trudne | łatwe |

Wskazanie odpowiedzi na pytanie *Wie alt ist dein Bruder?* nie sprawiło trudności lubuskim i zachodniopomorskim gimnazjalistom. Wielkopolscy uczniowie opanowali umiejętność przedstawiania innych osób w stopniu zbliżonym do zadowalającego. Fakt, iż prawie co dziesiąty uczeń wybierał odpowiedź błędną C. wynika z niezrozumienia treści usłyszanego pytania oraz nieznanomości podstawowych zaimków pytających *Wie? – Jak?*

Okręgowa Komisja Egzaminacyjna w Poznaniu

Egzamin gimnazjalny z języka niemieckiego na poziomie podstawowym – kwiecień 2015 r.

Analiza poziomu umiejętności uczniów na podstawie zadań egzaminacyjnych

Wymagania ogólne (z podstawy programowej)

IV. Reagowanie na wypowiedzi.

Wymagania szczegółowe (z podstawy programowej)

6.2) Uczeń stosuje formy grzecznościowe.

| Nr zad | Odp | Wybieralność odpowiedzi (%) | | |
|--------------------------|-----------|-----------------------------|--------------|--------------|
| | | L | W | Z |
| 4.3. | A. | 5,44 | 4,54 | 4,76 |
| | B. | 5,52 | 6,91 | 6,46 |
| | C. | 21,66 | 22,20 | 20,06 |
| | D. | 32,87 | 30,20 | 33,98 |
| | E. | 34,34 | 36,06 | 34,67 |
| Frakcja opuszczeń | | 0,09 | 0,04 | 0,00 |

| Współczynnik łatwości | | |
|---|---------------|---------------|
| L | W | Z |
| 0,33 | 0,30 | 0,34 |
| Interpretacja współczynnika łatwości | | |
| Zadanie było dla zdających | | |
| trudne | trudne | trudne |

Powyższe zadanie 4.3. było dla tegorocznych gimnazjalistów trudne, mimo iż dotyczyło zwrotu bardzo często używanego w języku niemieckim (*Wie geht's?*). Trudność spowodowana była wprowadzeniem do pytania okolicznika czasu *heute*, który mógł sugerować zmianę samopoczucia rozmówcy. Prawidłową odpowiedź D. (*Danke, schon besser.*) wybrało tylko około 32% gimnazjalistów. Nieznacznie więcej osób wskazało odpowiedź E., co świadczy o niezrozumieniu treści pytania.

Wymagania ogólne (z podstawy programowej)

IV. Reagowanie na wypowiedzi.

Wymagania szczegółowe (z podstawy programowej)

6.5) Uczeń wyraża swoje opinie i życzenia, pyta o opinie i życzenia innych.

| Nr zad | Odp | Wybieralność odpowiedzi (%) | | |
|--------------------------|-----------|-----------------------------|--------------|--------------|
| | | L | W | Z |
| 4.4. | A. | 79,64 | 80,09 | 80,63 |
| | B. | 4,57 | 5,16 | 4,45 |
| | C. | 3,80 | 4,81 | 4,58 |
| | D. | 7,59 | 7,38 | 7,08 |
| | E. | 4,23 | 2,45 | 3,20 |
| Frakcja opuszczeń | | 0,09 | 0,08 | 0,00 |

| Współczynnik łatwości | | |
|---|--------------|--------------|
| L | W | Z |
| 0,79 | 0,79 | 0,80 |
| Interpretacja współczynnika łatwości | | |
| Zadanie było dla zdających | | |
| łatwe | łatwe | łatwe |

Wyrażanie swoich opinii nie stanowiło dla tegorocznych gimnazjalistów trudności. Około 80% z nich wskazało poprawną reakcję na pytanie dotyczące muzyki rockowej, mimo iż w odpowiedzi zastąpiono rzeczownik zaimkiem osobowym.

Okręgowa Komisja Egzaminacyjna w Poznaniu

Egzamin gimnazjalny z języka niemieckiego na poziomie podstawowym – kwiecień 2015 r.

Analiza poziomu umiejętności uczniów na podstawie zadań egzaminacyjnych

Zadanie 5. (0-3)

Uzupełnij poniższe minidialogi (5.1.-5.3.), wybierając spośród podanych odpowiedzi brakującą wypowiedź jednej z osób. Zakreśl literę A, B albo C.

5.1.

X: Mama, darf ich heute später nach Hause kommen?

Y: _____

- A. Das geht nicht.
- B. Das weiß ich genau.
- C. Das Haus steht dort links.

5.2.

X: Kann ich Ihnen helfen?

Y: _____

- A. Ja, sie hilft mir.
- B. Nichts zu danken!
- C. Danke, das ist nett von Ihnen.

5.3.

X: : _____

Y: Das macht mir viel Spaß!

- A. Wo lernst du Deutsch?
- B. Wann lernst du Deutsch?
- C. Warum lernst du Deutsch?

Wymagania ogólne (z podstawy programowej)

IV. Reagowanie na wypowiedzi.

Wymagania szczegółowe (z podstawy programowej)

6.4) Uczeń prosi o pozwolenie, udziela i odmawia pozwolenia.

| Nr zad | Odp | Wybieralność odpowiedzi (%) | | |
|------------------|-----|-----------------------------|-------|-------|
| | | L | W | Z |
| 5.1. | A. | 43,05 | 43,05 | 42,57 |
| | B. | 29,85 | 28,42 | 28,40 |
| | C. | 26,92 | 28,42 | 28,90 |
| Fracja opuszczeń | | 0,17 | 0,12 | 0,13 |

| Współczynnik łatwości | | |
|--------------------------------------|--------|--------|
| L | W | Z |
| 0,44 | 0,43 | 0,43 |
| Interpretacja współczynnika łatwości | | |
| Zadanie było dla zdających | | |
| trudne | trudne | trudne |

Zadanie 5. było dla przystępujących w Okręgu do egzaminu na poziomie podstawowym trudne. Około 43% uczniów wybrało poprawną odpowiedź A., będącą reakcją na pytanie o pozwolenie późniejszego powrotu do domu. Niskie wyniki uzyskane przez uczniów wskazują na nieopanowanie znaczenia czasowników modalnych, a także konstrukcji pytania o rozstrzygnięcie. Trudność zadania wynika także z niezajomości zwrotu *Das geht nicht*, zastosowanego w werstraktorze.

Większość gimnazjalistów wybierała odpowiedzi błędne B. i C. w podobnym stopniu (około 30%). Zaskakujący jest przede wszystkim wybór odpowiedzi C., którą uczniowie wybierali jedynie poprzez skojarzenie słowa *Haus*, występującego także w pytaniu.

Wymagania szczegółowe (z podstawy programowej)

6.7) Uczeń wyraża prośby i podziękowania oraz zgodę lub odmowę wykonania prośby.

| Nr zad | Odp | Wybieralność odpowiedzi (%) | | |
|------------------|-----|-----------------------------|-------|-------|
| | | L | W | Z |
| 5.2. | A. | 38,31 | 39,44 | 40,06 |
| | B. | 23,04 | 21,27 | 17,81 |
| | C. | 38,40 | 39,21 | 42,01 |
| Fracja opuszczeń | | 0,17 | 0,04 | 0,13 |

| Współczynnik łatwości | | |
|--------------------------------------|--------|--------|
| L | W | Z |
| 0,38 | 0,37 | 0,40 |
| Interpretacja współczynnika łatwości | | |
| Zadanie było dla zdających | | |
| trudne | trudne | trudne |

Okręgowa Komisja Egzaminacyjna w Poznaniu

Egzamin gimnazjalny z języka niemieckiego na poziomie podstawowym – kwiecień 2015 r.

Analiza poziomu umiejętności uczniów na podstawie zadań egzaminacyjnych

Rozwiązanie zadania 5.2. sprawiło uczniom więcej trudności niż rozwiązanie zadania 5.1. Potwierdza to fakt nieznaności czasowników modalnych oraz szyku zdania pytającego. Wielkopolscy uczniowie częściej wybierali odpowiedź A. niż poprawną C., kojarząc jedynie ten sam czasownik *helfen*, występujący zarówno w pytaniu, jak i odpowiedzi A. Pozostali gimnazjaliści w województwie lubuskim i zachodniopomorskim wybierali odpowiedź poprawną. Odsetek osób prawidłowo rozwiązujących zadanie 5.2. nie jest satysfakcjonujący. Co trzeci uczeń bowiem nie potrafił wskazać poprawnej odpowiedzi na pytanie: *Czy mogę Pani/Panu/Państwu pomóc?* Forma podziękowania, występująca w poprawnej odpowiedzi, była prawdopodobnie znana trzecioklasistom, trudność wynikała z nieznaności wyrażenia *nett von dir*.

Wymagania szczegółowe (z podstawy programowej)

6.3) Uczeń uzyskuje i przekazuje proste informacje i wyjaśnienia.

| Nr zad | Odp | Wybieralność odpowiedzi (%) | | | Współczynnik łatwości | | |
|-------------------------|-----|-----------------------------|-------|-------|---|----------------------------|----------------------------|
| | | L | W | Z | L | W | Z |
| 5.3. | A. | 15,70 | 19,64 | 19,25 | 0,59 | 0,52 | 0,54 |
| | B. | 27,44 | 32,18 | 30,28 | | | |
| | C. | 56,77 | 48,10 | 50,41 | | | |
| Fracja opuszczeń | | 0,09 | 0,08 | 0,06 | Interpretacja współczynnika łatwości | | |
| | | | | | Zadanie było dla zdających | | |
| | | | | | umiarkowanie trudne | umiarkowanie trudne | umiarkowanie trudne |

Uzyskiwanie prostych informacji w zadaniu 5.3. sprawiło uczniom mniej trudności niż wcześniejsze dwa zadania. Na podstawie obliczonych dla tego zadania współczynników łatwości można stwierdzić, iż zadanie było umiarkowanie trudne dla trzecioklasistów. Ponad 50% poprawnie udzielonych odpowiedzi świadczy o braku znajomości podstawowych zaimków pytających *wo*, *wann*, *warum*. Fakt ten potwierdzają także wyniki uzyskane przez uczniów za rozwiązanie zadania 4.1.

Zadanie 6. (0-3)

Dla każdej z opisanych sytuacji (6.1.-6.3.) wybierz właściwą reakcję. Zakreśl literę A, B albo C.

6.1. Niespodziewanie odwiedziła Cię ciocia z Niemiec. Wyraż swoje zdziwienie.

- A. Ist das für mich?
- B. So eine Überraschung!
- C. Wann kommst du zu mir?

6.2. Nie usłyszałeś(-aś) udzielanej Ci informacji. Jak zareagujesz?

- A. Müssen Sie das jetzt sagen?
- B. Können Sie das, bitte, wiederholen?
- C. Möchten Sie das noch einmal hören?

6.3. Poznałeś(-aś) obcokrajowca. Zapytaj o kraj jego pochodzenia.

- A. Wo bleiben Sie?
- B. Wohin gehen Sie?
- C. Woher kommen Sie?

Okręgowa Komisja Egzaminacyjna w Poznaniu

Egzamin gimnazjalny z języka niemieckiego na poziomie podstawowym – kwiecień 2015 r.

Analiza poziomu umiejętności uczniów na podstawie zadań egzaminacyjnych

Wymagania ogólne (z podstawy programowej)

IV. Reagowanie na wypowiedzi.

Wymagania szczegółowe (z podstawy programowej)

6.6) Uczeń wyraża swoje emocje.

| Nr zad | Odp | Wybieralność odpowiedzi (%) | | |
|--------------------------|----------|-----------------------------|--------------|--------------|
| | | L | W | Z |
| 6.1. | A | 8,20 | 13,12 | 9,34 |
| | B | 59,97 | 58,07 | 62,70 |
| | C | 31,75 | 28,73 | 27,84 |
| Frakcja opuszczeń | | 0,09 | 0,08 | 0,13 |

| Współczynnik łatwości | | |
|--------------------------------------|---------------------|---------------------|
| L | W | Z |
| 0,57 | 0,55 | 0,58 |
| Interpretacja współczynnika łatwości | | |
| Zadanie było dla zdających | | |
| umiarkowanie trudne | umiarkowanie trudne | umiarkowanie trudne |

Forma zadania 6. Jest bardzo podobna do zadania 5. Oba zadania były zadaniami wielokrotnego wyboru o trzech możliwych odpowiedziach. Zadanie 5. opracowane zostało wyłącznie w języku niemieckim, natomiast w zadaniu 6. zastosowano opis sytuacji w języku polskim. Forma zadania 6. miała wpływ na jego wyższą rozwiązywalność. Porównanie współczynników łatwości nie jest jednak uprawnione, gdyż oba zadania sprawdzały różne umiejętności.

Zadanie 6.1. było dla gimnazjalistów umiarkowanie trudne. Ponad połowa trzecioklasistów prawidłowo wskazała zdziwienie na niespodziewany przyjazd cici. Około 30% uczniów wybierało odpowiedź A., wyrażającą zainteresowanie, pewne zdziwienie, ale w kontekście otrzymania np. prezentu, a nie niespodziewanego przyjazdu gościa.

Wymagania szczegółowe (z podstawy programowej)

6.8) Uczeń prosi o powtórzenie bądź wyjaśnienie tego, co powiedział rozmówca.

| Nr zad | Odp | Wybieralność odpowiedzi (%) | | |
|--------------------------|-----------|-----------------------------|--------------|--------------|
| | | L | W | Z |
| 6.2. | A. | 14,93 | 15,99 | 15,67 |
| | B. | 62,12 | 57,07 | 61,82 |
| | C. | 22,86 | 26,86 | 22,45 |
| Frakcja opuszczeń | | 0,09 | 0,08 | 0,06 |

| Współczynnik łatwości | | |
|--------------------------------------|---------------------|---------------------|
| L | W | Z |
| 0,61 | 0,58 | 0,60 |
| Interpretacja współczynnika łatwości | | |
| Zadanie było dla zdających | | |
| umiarkowanie trudne | umiarkowanie trudne | umiarkowanie trudne |

Zadanie 6.2. było dla uczniów, podobnie jak powyższe zadanie, umiarkowanie trudne. Stopień trudności tego zadania był nieznacznie niższy od zadania 6.1. Uczniowie wybierali najczęściej poprawną odpowiedź B. Każda z reakcji wymienionych w zadaniu zawierała inny czasownik modalny, kluczowym dla rozwiązania tego zadania było także zrozumienie dopełnienia. Gimnazjaliści potrafili wybrać właściwą reakcję, znali zatem czasownik *wiederholen*. Trudność sprawiają uczniom nadal czasowniki modalne, co piąty uczeń wybierał odpowiedź C., a około 15% trzecioklasistów – odpowiedź A.

Wymagania szczegółowe (z podstawy programowej)

6.1) Uczeń nawiązuje kontakty towarzyskie.

| Nr zad | Odp | Wybieralność odpowiedzi (%) | | |
|--------------------------|-----------|-----------------------------|--------------|--------------|
| | | L | W | Z |
| 6.3. | A. | 8,46 | 7,14 | 8,59 |
| | B. | 11,99 | 14,83 | 13,23 |
| | C. | 79,47 | 77,95 | 77,99 |
| Frakcja opuszczeń | | 0,09 | 0,08 | 0,19 |

| Współczynnik łatwości | | |
|--------------------------------------|-------|-------|
| L | W | Z |
| 0,80 | 0,78 | 0,79 |
| Interpretacja współczynnika łatwości | | |
| Zadanie było dla zdających | | |
| łatwe | łatwe | łatwe |

Okręgowa Komisja Egzaminacyjna w Poznaniu

Egzamin gimnazjalny z języka niemieckiego na poziomie podstawowym – kwiecień 2015 r.

Analiza poziomu umiejętności uczniów na podstawie zadań egzaminacyjnych

Wśród zadań sprawdzających umiejętność reagowania na wypowiedzi najmniej trudności sprawiło gimnazjalistom zadanie 6.3., w którym należało wybrać właściwe pytanie dotyczące kraju pochodzenia obcokrajowca. Zadanie 6.3. było łatwe dla gimnazjalistów. Pytanie o kraj pochodzenia służy nawiązywaniu kontaktów międzyludzkich. Prawie 80% wszystkich przystępujących do egzaminu z języka niemieckiego na poziomie podstawowym nie miało trudności z jego określeniem.

Zadanie 7. (0-4)

Przeczytaj ogłoszenia 7.1.-7.4. Do każdego z nich dobierz odpowiednie zdanie (A-E). Wpisz rozwiązania do tabeli.

Uwaga! Jedno zdanie zostało podane dodatkowo i nie pasuje do żadnego

7.1.

**Heute 20 % Rabatt auf
alle Aquarienfische!**
Am nächsten Samstag bekommen Sie
zu jedem Megapaket Hundefutter
3 Hundesnackskostenlos!

7.2.

✓ **Bitte keine Hunde und
keine anderen Haustiere
mitbringen! Sie machen
unsere Tiere nervös.**
✓ **Besuch der Tierhäuser bis
17.00 Uhr.**

7.3.

BITTE!
Helfen Sie unseren
Tierpatienten und geben
Sie Ihrem Liebling
im Wartezimmer
kein Futter!

7.4.

**Attraktives, großes Ferienhaus
mit eigenem Garten.
120 Meter vom See.
Viel Platz für Haustiere.
Ideal für ein Wochenende.**

A. Am Wochenende kann man Zookarten billig kaufen.

B. Diesen Text kann man in der Tierklinik finden.

C. Hier kann man mit dem Hund Urlaub machen.

D. Diesen Text kann man im Zoo lesen.

E. Hier kann man etwas gratis bekommen.

| | | | |
|----------|----------|----------|----------|
| 7.1. | 7.2. | 7.3. | 7.4. |
| E | D | B | C |

Okręgowa Komisja Egzaminacyjna w Poznaniu

Egzamin gimnazjalny z języka niemieckiego na poziomie podstawowym – kwiecień 2015 r.

Analiza poziomu umiejętności uczniów na podstawie zadań egzaminacyjnych

Wymagania ogólne (z podstawy programowej)

II. Rozumienie wypowiedzi.

Wymagania szczegółowe (z podstawy programowej)

3.2) Uczeń znajduje w tekście określone informacje.

| Nr zad | Odp | Wybieralność odpowiedzi (%) | | | Współczynnik łatwości | | |
|--------------------------|-----|-----------------------------|--------------|--------------|---|------|------|
| | | L | W | Z | L | W | Z |
| 7.1. | A. | 24,59 | 24,65 | 21,25 | 0,56 | 0,58 | 0,60 |
| | B. | 5,52 | 4,81 | 5,64 | | | |
| | C. | 7,42 | 6,13 | 6,33 | | | |
| | D. | 6,04 | 6,83 | 7,52 | | | |
| | E. | 56,17 | 57,38 | 59,18 | | | |
| Frakcja opuszczeń | | 0,17 | 0,08 | 0,00 | Interpretacja współczynnika łatwości Zadanie było dla zdających umiarkowanie trudne umiarkowanie trudne umiarkowanie trudne | | |

W zadaniu 7. sprawdzano poziom opanowania dwóch umiejętności z zakresu rozumienia wypowiedzi pisemnej: określanie kontekstu wypowiedzi (zadanie 7.2. i 7.3.) i wyszukiwanie określonych informacji (zadanie 7.1. i 7.4.). Druga z umiejętności została opanowana przez uczniów w całym Okręgu na wyższym poziomie niż umiejętność określania kontekstu wypowiedzi.

Tekst w zadaniu 7.1. był reklamą sklepu zoologicznego, w którym można kupić rybki akwariowe z rabatem do 20%, a do każdego dużego opakowania karmy dla psów można otrzymać bezpłatnie trzy przysmaki dla psów. Ponad połowa uczniów nie miała trudności z wyszukaniem informacji podanej w zdaniu E. (*Hier kann man etwas gratis bekommen*). Gimnazjaliści w większości poprawnie odczytali znaczenie dwóch wyrażen synonimicznych *kostenlos* i *gratis*. Co piąty uczeń wybierał odpowiedź A., tymczasem przymiotniki *billig* i *kostenlos* nie są bliskoznaczne.

Wymagania szczegółowe (z podstawy programowej)

3.4) Uczeń określa kontekst wypowiedzi.

| Nr zad | Odp | Wybieralność odpowiedzi (%) | | | Współczynnik łatwości | | |
|--------------------------|-----|-----------------------------|--------------|--------------|--|------|------|
| | | L | W | Z | L | W | Z |
| 7.2. | A. | 8,02 | 7,30 | 7,84 | 0,40 | 0,36 | 0,40 |
| | B. | 17,86 | 19,99 | 16,61 | | | |
| | C. | 30,80 | 33,04 | 31,54 | | | |
| | D. | 38,65 | 34,86 | 39,56 | | | |
| | E. | 4,57 | 4,77 | 4,39 | | | |
| Frakcja opuszczeń | | 0,09 | 0,04 | 0,06 | Interpretacja współczynnika łatwości Zadanie było dla zdających trudne trudne trudne | | |

Zadanie 7.2. wymagało od trzecioklasistów wskazania poprawnego kontekstu sytuacyjnego, czyli miejsca, w którym znajduje się tego typu informacja. Treść tekstu dotyczyła zakazu wprowadzania psów i innych zwierząt domowych, które mogłyby zdenerwować inne zwierzęta. Ostatnia informacja w tekście *Besuch der Tierhäuser bis 17.00 Uhr* wskazywała jednoznacznie na ogród zoologiczny. Trudność uczniom sprawiło głównie zrozumienie treści ostatniej wypowiedzi. Trzecioklasiści nie znali rzeczownika *Besuch*, chociaż sam czasownik jest im z pewnością znany. Około 30% rozwiązujących zadanie wskazywało odpowiedź C., nie zwracając uwagi na występujące w tekście przeczenie rzeczownika.

Okręgowa Komisja Egzaminacyjna w Poznaniu

Egzamin gimnazjalny z języka niemieckiego na poziomie podstawowym – kwiecień 2015 r.

Analiza poziomu umiejętności uczniów na podstawie zadań egzaminacyjnych

Wymagania szczegółowe (z podstawy programowej)

3.4) Uczeń określa kontekst wypowiedzi.

| Nr zad | Odp | Wybieralność odpowiedzi (%) | | |
|-------------------------|-----------|-----------------------------|--------------|--------------|
| | | L | W | Z |
| 7.3. | A. | 9,66 | 9,43 | 8,90 |
| | B. | 56,86 | 54,74 | 59,00 |
| | C. | 10,44 | 10,83 | 9,34 |
| | D. | 15,79 | 17,51 | 15,36 |
| | E. | 6,99 | 7,41 | 7,27 |
| Fracja opuszczeń | | 0,26 | 0,04 | 0,00 |

| Współczynnik łatwości | | |
|-----------------------|------|------|
| L | W | Z |
| 0,59 | 0,55 | 0,59 |

| Interpretacja współczynnika łatwości | | |
|--------------------------------------|---------------------|---------------------|
| Zadanie było dla zdających | | |
| umiarkowanie trudne | umiarkowanie trudne | umiarkowanie trudne |

Treść tekstu w zadaniu 7.3. dotyczyła zaleceń skierowanych do właścicieli zwierząt. Zadaniem uczniów było określenie miejsca, w którym można go przeczytać. Prawidłową odpowiedź B. – klinikę dla zwierząt – wskazało ponad 50% gimnazjalistów, co oznacza, iż zadanie to było dla nich umiarkowanie trudne.

Wymagania szczegółowe (z podstawy programowej)

3.2) Uczeń znajduje w tekście określone informacje.

| Nr zad | Odp | Wybieralność odpowiedzi (%) | | |
|-------------------------|-----------|-----------------------------|--------------|--------------|
| | | L | W | Z |
| 7.4. | A. | 25,02 | 28,69 | 28,34 |
| | B. | 9,92 | 9,67 | 8,84 |
| | C. | 43,14 | 38,90 | 41,94 |
| | D. | 13,63 | 14,05 | 12,66 |
| | E. | 7,85 | 8,50 | 8,09 |
| Fracja opuszczeń | | 0,26 | 0,12 | 0,13 |

| Współczynnik łatwości | | |
|-----------------------|------|------|
| L | W | Z |
| 0,42 | 0,39 | 0,42 |

| Interpretacja współczynnika łatwości | | |
|--------------------------------------|--------|--------|
| Zadanie było dla zdających | | |
| trudne | trudne | trudne |

Zadania cząstkowe 7.4. było dla tegorocznych gimnazjalistów trudne. Około 42% z nich potrafiło wskazać prawidłowe rozwiązanie C. Oznacza to, iż uczniowie nie zrozumieli treści tekstu. Co czwarty trzecioklasista wybierał odpowiedź A., kierując się jedynie występującym w tekście i odpowiedzi słowem *Wochenende*. Na podstawie powyższych wyników można stwierdzić, iż uczniowie mieli trudności ze zrozumieniem globalnym tekstu. Rozwiązując zadania, trzecioklasiści wyszukują pojedyncze słowa, nie koncentrując się na sensie tekstu.

Okręgowa Komisja Egzaminacyjna w Poznaniu

Egzamin gimnazjalny z języka niemieckiego na poziomie podstawowym – kwiecień 2015 r.
Analiza poziomu umiejętności uczniów na podstawie zadań egzaminacyjnych

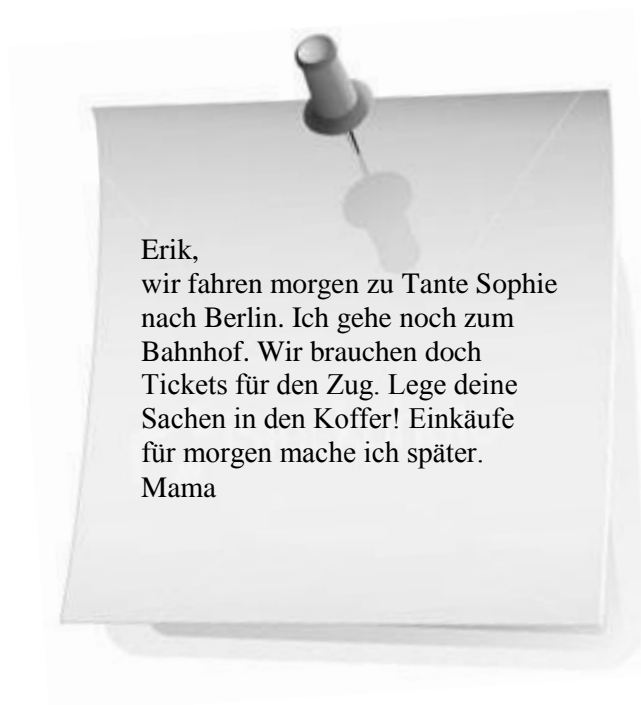
Zadanie 8. (0-4)

Przeczytaj teksty. W zadaniach 8.1.-8.4. z podanych odpowiedzi wybierz właściwą, zgodną z treścią tekstu. Zakreśl literę A, B albo C.

| | |
|--|-----------------|
| Nachricht ✉ | |
| von: | stefan@xyz.de |
| an: | martin15@xyz.de |
| Betreff: | Re: Hallo! |
| <p>Hallo, Martin!</p> <p>Ich trainiere auch in einem Klub. Aus meiner Klasse trainieren noch Sven, Jan, Max und Patrick. Sven spielt am besten, aber Jan ist jetzt unser Kapitän. Da sind noch sechs Jungen aus der Klasse 3B. Morgen schicke ich dir ein Foto mit unserem Fußballtrainer.</p> <p>Stefan</p> | |

8.1. Was beschreibt Stefan?

- B. Seine neue Schule.
- C. Sein Fußballtraining.
- D. Sein Fußballteam.



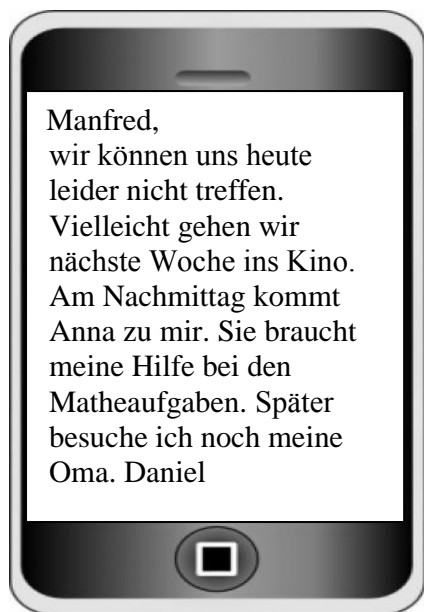
8.2. Was soll Erik machen?

- A. Fahrkarten kaufen.
- B. Den Koffer packen.
- C. Einkaufen gehen.

Okręgowa Komisja Egzaminacyjna w Poznaniu

Egzamin gimnazjalny z języka niemieckiego na poziomie podstawowym – kwiecień 2015 r.

Analiza poziomu umiejętności uczniów na podstawie zadań egzaminacyjnych



8.3. Was macht Daniel am Nachmittag?

- A. Er geht mit Anna ins Kino.
- B. Er hilft Anna in Mathematik.
- C. Er besucht Anna nach der Schule.

Nachricht ✖

von:

an:

Betreff:

Hallo, Nina,
am Freitag startet das Fotoprojekt „Meine Stadt“.
Machst du mit? Unsere Klasse trifft sich morgen
um 15.00 Uhr vor dem Eiscafé im Stadtpark. Ich
kann dir meine Profi-Kamera geben. Wir möchten
dich in unserem Team haben. Wir warten auf dich!
Viele liebe Grüße
Georg

8.4. Warum schreibt Georg eine E-Mail an Nina?

- A. Er möchte sie zu einem Projekt einladen.
- B. Er möchte sie um ihr Foto bitten.
- C. Er möchte ihr für die Kamera danken.

Wymagania ogólne (z podstawy programowej)

II. Rozumienie wypowiedzi.

Wymagania szczegółowe (z podstawy programowej)

3.1) Uczeń określa główną myśl tekstu.

| Nr zad | Odp | Wybieralność odpowiedzi (%) | | |
|-------------------------|-----------|-----------------------------|--------------|--------------|
| | | L | W | Z |
| 8.1. | A. | 7,25 | 6,95 | 6,46 |
| | B. | 40,64 | 43,75 | 44,08 |
| | C. | 51,94 | 49,26 | 49,40 |
| Fracja opuszczeń | | 0,17 | 0,04 | 0,06 |

| Współczynnik łatwości | | |
|--------------------------------------|--------|---------------------|
| L | W | Z |
| 0,51 | 0,49 | 0,50 |
| Interpretacja współczynnika łatwości | | |
| Zadanie było dla zdających | | |
| umiarkowanie trudne | trudne | umiarkowanie trudne |

Okręgowa Komisja Egzaminacyjna w Poznaniu

Egzamin gimnazjalny z języka niemieckiego na poziomie podstawowym – kwiecień 2015 r.

Analiza poziomu umiejętności uczniów na podstawie zadań egzaminacyjnych

Treść tekstu w zadaniu 8.1. dotyczyła drużyny piłkarskiej. Stefan przedstawia w mailu do Martina swoich kolegów z klasy, z którymi wspólnie trenuje. Mimo iż tekst nie zawierał trudnego słownictwa, nie wszyscy uczniowie potrafili określić jego główną myśl. Około 44% gimnazjalistów wskazywało odpowiedź B., sądząc, że w tekście opisano trening piłkarski. Uczniowie ci kierowali się w swoim wyborze czasownikiem *trainieren* i rzeczownikiem *das Training*, nie zwracając uwagi na sens całej wypowiedzi.

Wymagania szczegółowe (z podstawy programowej)

3.2) Uczeń znajduje w tekście określone informacje.

| Nr zad | Odp | Wybieralność odpowiedzi (%) | | | Współczynnik łatwości | | |
|-----------------------------------|-----------|-----------------------------|---------------|---------------|---|------|------|
| | | L | W | Z | L | W | Z |
| 8.2. | A. | 23,55 | 22,79 | 19,37 | 0,47 | 0,45 | 0,49 |
| | B. | 45,99 | 43,94 | 48,59 | | | |
| | C. | 30,20 | 33,27 | 31,91 | | | |
| Fracja opuszczeń | | 0,26 | 0,00 | 0,13 | Interpretacja współczynnika łatwości | | |
| Zadanie było dla zdających | | | | | | | |
| | | trudne | trudne | trudne | | | |

W zadaniu 8.2. gimnazjaliści powinni wyszukać określoną informację – czynność, którą powinien wykonać Eryk. Większość uczniów wybierała błędne odpowiedzi A. i C., co oznacza, iż uczniowie nie zrozumieli treści krótkiej notatki mamy skierowanej do syna. W tekście wymienione zostały wszystkie czynności podane w odpowiedziach, ale tylko jedno polecenie dotyczyło Eryka: *Lege deine Sachen in den Koffer*. Trudność uczniom sprawiło zatem odczytanie treści zdania wyrażonej w trybie rozkazującym.

Wymagania szczegółowe (z podstawy programowej)

3.2) Uczeń znajduje w tekście określone informacje.

| Nr zad | Odp | Wybieralność odpowiedzi (%) | | | Współczynnik łatwości | | |
|-----------------------------------|-----------|-----------------------------|----------------------------|----------------------------|---|------|------|
| | | L | W | Z | L | W | Z |
| 8.3. | A. | 28,65 | 31,60 | 32,04 | 0,65 | 0,62 | 0,62 |
| | B. | 65,75 | 62,03 | 62,82 | | | |
| | C. | 5,52 | 6,33 | 5,08 | | | |
| Fracja opuszczeń | | 0,09 | 0,04 | 0,06 | Interpretacja współczynnika łatwości | | |
| Zadanie było dla zdających | | | | | | | |
| | | umiarkowanie trudne | umiarkowanie trudne | umiarkowanie trudne | | | |

Umiejętność wyszukiwania określonych informacji sprawdzano także w zadaniu 8.3. Zadanie to było dla tegorocznych gimnazjalistów umiarkowanie trudne. Prawidłową odpowiedź wskazało około 63% uczniów. Wskazanie czynności wykonywanych przez Daniela po południu sprawiło trudność około 30% osobom, które zaznaczały odpowiedź A. Tymczasem wyjście do kina zaplanowane było na przyszły tydzień. Zbyt pochopne zaznaczenie odpowiedzi i nieprzeczytanie tekstu do końca wskazuje na brak umiejętności pracy z tekstem. Uczniowie nie potrafili skojarzyć kilku informacji: Ania przychodzi po południu do Daniela, ponieważ potrzebuje pomocy w rozwiązaniu zadań z matematyki.

Okręgowa Komisja Egzaminacyjna w Poznaniu

Egzamin gimnazjalny z języka niemieckiego na poziomie podstawowym – kwiecień 2015 r.

Analiza poziomu umiejętności uczniów na podstawie zadań egzaminacyjnych

Wymagania szczegółowe (z podstawy programowej)

3.3) Uczeń określa intencję nadawcy / autora tekstu.

| Nr zad | Odp | Wybieralność odpowiedzi (%) | | | Współczynnik łatwości | | |
|-------------------------|-----|-----------------------------|-------|-------|---|----------------------------|----------------------------|
| | | L | W | Z | L | W | Z |
| 8.4. | A. | 59,28 | 58,66 | 59,50 | 0,62 | 0,59 | 0,61 |
| | B. | 22,35 | 20,03 | 19,94 | Interpretacja współczynnika łatwości | | |
| | C. | 18,12 | 21,20 | 20,50 | Zadanie było dla zdających | | |
| Fracja opuszczeń | | 0,26 | 0,12 | 0,06 | umiarkowanie trudne | umiarkowanie trudne | umiarkowanie trudne |

Ostatnie z zadań w wiązce zadania 8. sprawdzało umiejętność określania intencji nadawcy tekstu. Georg w mailu do Niny opisuje projekt fotograficzny „Moje miasto”. Już na wstępie zadaje pytanie *Machst du mit?*, co wskazuje na zaproszenie Niny do udziału w projekcie. Intencja ta została jeszcze raz powtórzona na końcu tekstu *Wir warten auf dich!* Około 59% uczniów odczytało poprawnie tę intencję, co piąty gimnazjalista wskazywał odpowiedź B. – prośbę o zdjęcie. Uczniowie wybierający odpowiedź B. prawdopodobnie kojarzyli tylko jedno słowo *Foto* i *Fotoprojekt*, nie rozumieli treści całego tekstu.

Zadanie 9. (0-4)

Przeczytaj opisy trzech ofert (A–C) oraz zdania dotyczące czterech osób (9.1.–9.4.). Do każdej osoby dopasuj właściwą ofertę. Wpisz rozwiązania do tabeli.

Uwaga! Jeden z opisów pasuje do dwóch osób.

| | |
|-----------|--|
| A. | Die Willy-Brandt-Gesamtschule in Köln organisiert ein Jugendfilmfestival für Schülergruppen aus der Stadt. Die Schüler können ihre selbst gemachten Filme einer professionellen Jury zeigen. In der Jury des Festivals sitzen Filmjournalisten. Für alle jungen und talentierten Menschen ist das eine große Chance. Die Besten bekommen Geldpreise. |
|-----------|--|

| | |
|-----------|---|
| B. | Ende Mai beginnen die Frankfurter Jugendfilmtage. In dem mobilen Filmstudio erzählen Studenten der Berliner Filmakademie, wie man einen Film macht. Und bekannte deutsche Regisseure erzählen über moderne Filmtechnik und zeigen ihre Filme. In den Filmen spielen junge Schauspieler. |
|-----------|---|

| | |
|-----------|---|
| C. | Am 24. Oktober beginnt in Stuttgart das Filmfestival für Jugendliche. Jugendgruppen können sich deutsche Filme ansehen und ihre Meinung sagen. Die größten Filmstars diskutieren am Abend mit dem jungen Publikum über ihre Rollen. In der Jury des Festivals sitzen Schüler, auch du kannst dich noch bis Ende September melden. |
|-----------|---|

| | | |
|-------------|--|----------|
| 9.1. | Paul (14 Jahre) will in der Jury des Filmfestivals arbeiten. | C |
| 9.2. | Claudia (15 Jahre) will beim Festival ihren eigenen Film präsentieren. | A |
| 9.3. | Alex (15 Jahre) möchte mit bekannten Schauspielern sprechen. | C |
| 9.4. | Julia (14 Jahre) möchte wissen, wie man Filme produziert. | B |

Okręgowa Komisja Egzaminacyjna w Poznaniu

Egzamin gimnazjalny z języka niemieckiego na poziomie podstawowym – kwiecień 2015 r.

Analiza poziomu umiejętności uczniów na podstawie zadań egzaminacyjnych

Wymagania ogólne (z podstawy programowej)

II. Rozumienie wypowiedzi.

Wymagania szczegółowe (z podstawy programowej)

3.2) Uczeń znajduje w tekście określone informacje.

| Nr zad | Odp | Wybieralność odpowiedzi (%) | | |
|--------------------------|-----------|-----------------------------|--------------|--------------|
| | | L | W | Z |
| 9.1. | A. | 38,83 | 40,95 | 39,12 |
| | B. | 10,96 | 9,90 | 11,03 |
| | C. | 49,87 | 49,07 | 49,66 |
| Frakcja opuszczeń | | 0,17 | 0,04 | 0,13 |

| Współczynnik łatwości | | |
|--------------------------------------|---------------------|---------------------|
| L | W | Z |
| 0,54 | 0,54 | 0,54 |
| Interpretacja współczynnika łatwości | | |
| Zadanie było dla zdających | | |
| umiarkowanie trudne | umiarkowanie trudne | umiarkowanie trudne |

Umiejętność wyszukiwania określonych informacji sprawdzana była także za pomocą trzech tekstów pisanych w zadaniu 9. Treść tekstów dotyczyła festiwalu filmowych organizowanych w Kolonii. Cała wiązka zadania 9. była umiarkowanie trudna dla uczniów w Okręgu. Najwięcej trudności sprawiły zadania 9.2. i 9.3.

Analiza wartości współczynników łatwości zadania 9.1. pozwala stwierdzić, iż umiejętność wyszukiwania określonych informacji nie została opanowana przez trzecioklasistów w stopniu zadowalającym. Uczniowie nie potrafili wskazać tekstu, w którym można znaleźć informację na temat uczestnictwa w jury festiwalu. Większość uczniów, rozwiązując wariant X arkusza egzaminacyjnego, wskazało tekst A. lub B. Około 49% osób wybierało poprawną odpowiedź C., w której zapisano *In der Jury des Festivals sitzen Schüler, auch du kannst dich noch bis Ende September melden!* Na podstawie wyników uzyskanych przez gimnazjalistów za rozwiązanie tego zadania można stwierdzić, iż treść przytoczonego zdania nie była zrozumiała dla uczniów.

| Nr zad | Odp | Wybieralność odpowiedzi (%) | | |
|--------------------------|-----------|-----------------------------|--------------|--------------|
| | | L | W | Z |
| 9.2. | A. | 45,56 | 45,26 | 47,02 |
| | B. | 21,66 | 19,41 | 19,62 |
| | C. | 32,36 | 34,78 | 33,10 |
| Frakcja opuszczeń | | 0,43 | 0,50 | 0,25 |

| Współczynnik łatwości | | |
|--------------------------------------|--------|--------|
| L | W | Z |
| 0,49 | 0,47 | 0,48 |
| Interpretacja współczynnika łatwości | | |
| Zadanie było dla zdających | | |
| trudne | trudne | trudne |

Także zadanie 9.2. było dla trzecioklasistów trudne. Prawie 70% uczniów nie potrafiło wskazać prawidłowego rozwiązania, czyli tekstu A., w którym znajdowała się informacja dotycząca prezentacji własnych filmów podczas wspomnianego festiwalu w Kolonii. Trudność gimnazjalistom sprawiło skojarzenie słów *präsentieren* i *zeigen*, które należą do podstawowego zasobu środków leksykalnych. Niepokojący jest fakt wysokiej frakcji opuszczeń tego zadania we wszystkich trzech województwach. Powodem może być brak przygotowania uczniów do pracy z dłuższym tekstem pisany.

| Nr zad | Odp | Wybieralność odpowiedzi (%) | | |
|--------------------------|-----------|-----------------------------|--------------|--------------|
| | | L | W | Z |
| 9.3. | A. | 17,26 | 17,47 | 15,24 |
| | B. | 50,22 | 53,14 | 50,78 |
| | C. | 31,41 | 28,84 | 33,42 |
| Frakcja opuszczeń | | 1,04 | 0,50 | 0,50 |

| Współczynnik łatwości | | |
|--------------------------------------|--------|--------|
| L | W | Z |
| 0,31 | 0,28 | 0,33 |
| Interpretacja współczynnika łatwości | | |
| Zadanie było dla zdających | | |
| trudne | trudne | trudne |

Okręgowa Komisja Egzaminacyjna w Poznaniu

Egzamin gimnazjalny z języka niemieckiego na poziomie podstawowym – kwiecień 2015 r.

Analiza poziomu umiejętności uczniów na podstawie zadań egzaminacyjnych

W zadaniu 9.3. odnotowano niższą niż w poprzednich zadaniach wybieralność poprawnej odpowiedzi. Dla 50% gimnazjalistów bardziej atrakcyjnym i prawdopodobnym rozwiązaniem była odpowiedź B. Uczniowie, wybierający ten dystraktor, kierowali się jedynie występującym w tekście słowem *Schauspieler*, które było zapisane także w zadaniu 9.3. Brak umiejętności odczytywania sensu tekstu uniemożliwił uczniom wybór poprawnego rozwiązania – tekstu C.

| Nr zad | Odp | Wyberalność odpowiedzi (%) | | |
|--------------------------|-----------|----------------------------|--------------|--------------|
| | | L | W | Z |
| 9.4. | A. | 22,78 | 22,63 | 25,02 |
| | B. | 57,89 | 55,28 | 55,92 |
| | C. | 18,38 | 21,47 | 18,62 |
| Frakcja opuszczeń | | 0,86 | 0,54 | 0,31 |

| Współczynnik łatwości | | |
|--------------------------------------|---------------------|---------------------|
| L | W | Z |
| 0,58 | 0,56 | 0,56 |
| Interpretacja współczynnika łatwości | | |
| Zadanie było dla zdających | | |
| umiarkowanie trudne | umiarkowanie trudne | umiarkowanie trudne |

Zadanie 9.4. było umiarkowanie trudne dla uczniów. Wysokie wartości frakcji opuszczeń wskazują, iż było ono często opuszczane. Trudność gimnazjalistom sprawiło wyszukanie w tekście informacji na temat technik produkcji filmu. O tym, jak powstaje film, można dowiedzieć się podczas festiwalu, rozmawiając ze znanymi reżyserami. Tę informację wyszukało około 56% gimnazjalistów. Co piąty uczeń wybierał tekst A., w którym zamieszczono informację na temat przedstawienia samodzielnie stworzonych filmów. W tekście A. nie ma natomiast informacji świadczącej o wymianie doświadczeń młodych filmowców.

Zadanie 10. (0-3)

Przeczytaj tekst. Spośród wyrazów podanych w ramce wybierz te, które poprawnie uzupełniają luki 10.1.-10.3. Wpisz odpowiednią literę (A-F) obok numeru każdej luki. Uwaga! Trzy wyrazy zostały podane dodatkowo i nie pasują do żadnej luki.

| | | | | | |
|--------------------|------------------|-----------------|-------------------------|-------------------|------------------|
| A. Freizeit | B. lernen | C. Pokal | D. Fitnessstudio | E. Trainer | F. warten |
|--------------------|------------------|-----------------|-------------------------|-------------------|------------------|

Wir laden alle Schüler zum Probetraining ein!

Das Fitnesscenter *Impuls* organisiert ein individuelles Training für euch. Die besten

10.1. E planen Aerobic- oder Zumba-Übungen für euch. Ihr könnt in unserem

10.2. D auch Yoga-Übungen machen. Nach dem Training **10.3.** F Billard, Sauna oder Hallenbad auf euch.

Besucht uns doch mal!

Wymagania ogólne (z podstawy programowej)

I. Znajomość środków językowych.

Wymagania szczegółowe (z podstawy programowej)

1. Uczeń posługuje się bardzo podstawowym zasobem środków językowych (leksykalnych, gramatycznych, ortograficznych) [...].

| Nr zad | Odp | Wyberalność odpowiedzi (%) | | |
|--------------------------|-----------|----------------------------|--------------|--------------|
| | | L | W | Z |
| 10.1. | A. | 9,15 | 8,58 | 8,84 |
| | B. | 13,55 | 15,45 | 13,29 |
| | C. | 5,61 | 5,43 | 5,33 |
| | D. | 27,35 | 27,45 | 25,58 |
| | E. | 36,93 | 36,57 | 41,07 |
| | F. | 7,16 | 6,48 | 5,83 |
| Frakcja opuszczeń | | 0,17 | 0,00 | 0,00 |

| Współczynnik łatwości | | |
|-----------------------|------|------|
| L | W | Z |
| 0,39 | 0,37 | 0,40 |

| Interpretacja współczynnika łatwości | | |
|--------------------------------------|--------|--------|
| Zadanie było dla zdających | | |
| trudne | trudne | trudne |

Okręgowa Komisja Egzaminacyjna w Poznaniu

Egzamin gimnazjalny z języka niemieckiego na poziomie podstawowym – kwiecień 2015 r.

Analiza poziomu umiejętności uczniów na podstawie zadań egzaminacyjnych

Treść tekstu w zadaniu 10., sprawdzającym posługiwanie się podstawowym zasobem środków językowych, dotyczyła oferty centrum fitness. Zadanie było trudne dla gimnazjalistów. Trudność zadania 10. polegała na zrozumieniu treści tekstu oraz rozpoznaniu związków pomiędzy danymi zdaniami. Uczniowie powinni wskazać element pasujący w zdaniu, zarówno pod względem leksykalno-gramatycznym, jak i logicznym.

W zadaniu 10.1. uczniowie powinni wpisać właściwy podmiot – *Trainer*. Wybieralność tego elementu na poziomie około 37% uczniów wskazuje na brak wiedzy gimnazjalistów na temat budowy zdania.

| Nr zad | Odp | Wybieralność odpowiedzi (%) | | |
|--------------------------|-----|-----------------------------|-------|-------|
| | | L | W | Z |
| 10.2. | A. | 12,60 | 10,09 | 9,59 |
| | B. | 17,34 | 19,06 | 18,43 |
| | C. | 6,82 | 6,64 | 6,02 |
| | D. | 29,42 | 26,13 | 30,53 |
| | E. | 25,45 | 29,35 | 26,71 |
| | F. | 8,11 | 8,58 | 8,71 |
| Frakcja opuszczeń | | 0,17 | 0,04 | 0,00 |

| Współczynnik łatwości | | |
|-----------------------|------|------|
| L | W | Z |
| 0,31 | 0,27 | 0,31 |

| Interpretacja współczynnika łatwości | | |
|--------------------------------------|--------|--------|
| Zadanie było dla zdających | | |
| trudne | trudne | trudne |

W zadaniu 10.2. gimnazjaliści powinni wpisać właściwe miejsce, w którym można ćwiczyć jogę. Około 30% lubuskich i zachodniopomorskich trzecioklasistów wybierało poprawną odpowiedź. Ich rówieśnicy w Wielkopolsce częściej wskazywali błędną odpowiedź E. (*Trainer*), co świadczy o niezrozumieniu przez nich treści tekstu. Zadanie było dla trzecioklasistów trudne.

| Nr zad | Odp | Wybieralność odpowiedzi (%) | | |
|--------------------------|-----|-----------------------------|-------|-------|
| | | L | W | Z |
| 10.3. | A. | 18,21 | 19,33 | 19,06 |
| | B. | 16,13 | 16,38 | 14,73 |
| | C. | 14,24 | 17,82 | 16,87 |
| | D. | 9,15 | 9,01 | 8,97 |
| | E. | 8,63 | 6,37 | 6,71 |
| | F. | 33,22 | 31,02 | 33,54 |
| Frakcja opuszczeń | | 0,17 | 0,08 | 0,13 |


| Współczynnik łatwości | | |
|-----------------------|------|------|
| L | W | Z |
| 0,33 | 0,31 | 0,34 |

| Interpretacja współczynnika łatwości | | |
|--------------------------------------|--------|--------|
| Zadanie było dla zdających | | |
| trudne | trudne | trudne |

Także uzupełnienie zadania 10.3. sprawiło duże trudności uczniom. Co trzeci z nich potrafił wpisać odpowiedni czasownik *warten*. Około 19% uczniów wybierała odpowiedź A. (*Freizeit*), kojarząc wymienione słowa *Billard, Sauna, Hallenbad* z formą spędzania czasu wolnego. Odsetek osób wybierających błędne odpowiedzi jest wysoki (ponad 65% osób) i oznacza, iż uczniowie nie potrafili odczytać nie tylko sensu całego tekstu, lecz także treści pojedynczych zdań.

Zadanie 11. (0-3)

Przeczytaj tekst. Wybierz poprawne uzupełnienie luk 11.1.-11.3. Zakreśl literę A, Balbo C.

| | |
|--|--|
|  Barbara | <p>Herzlich willkommen im Forum!</p> <p>Freunde gesucht!</p> <p>Ich heiße Barbara, bin 15 Jahre alt. Ich suche Freunde 11.1. ____ Deutschland. Ich möchte mit euch mailen, chatten und skypen, denn ich lerne Deutsch. Das 11.2. ____ wichtig für mich. Wir können uns dann im Sommer treffen. Ich zeige euch meine Stadt. Ich freue 11.3. ____ auf neue Kontakte. Ich warte auf eure Antworten!</p> |
|--|--|

Okręgowa Komisja Egzaminacyjna w Poznaniu

Egzamin gimnazjalny z języka niemieckiego na poziomie podstawowym – kwiecień 2015 r.

Analiza poziomu umiejętności uczniów na podstawie zadań egzaminacyjnych

Średnie wyniki uczniów rozwiązujących zadania w arkuszach dostosowanych

1. Wyniki uczniów z autyzmem, w tym z zespołem Aspergera

Arkusz zadań dla uczniów z autyzmem, w tym z zespołem Aspergera z zakresu języka niemieckiego (GN-P2-152) został przygotowany na podstawie arkusza GN-P1-152 zgodnie z zaleceniami specjalistów. Uczniowie otrzymali zadania dostosowane pod względem graficznym: wyróżniono informację o numerze każdego zadania i liczbie punktów możliwych do uzyskania za jego rozwiązanie, zwiększono odstępy między wierszami w tekstach i zastosowano pionowy układ odpowiedzi. W związku z wydłużonym czasem trwania egzaminu na płycie CD do zadań sprawdzających rozumienie tekstów słuchanych wydłużono przerwy przeznaczone na zapoznanie się z treścią zadań oraz ich rozwiązanie. Przy każdym zadaniu zamkniętym umieszczono informację o sposobie zaznaczenia właściwej odpowiedzi.

Tabela 4. Średnie wyniki procentowe uzyskane przez uczniów za rozwiązanie zadań z języka niemieckiego na poziomie podstawowym (GN-P2-152)

| kraj | Okręg | Województwo | | |
|------|-------|-------------|---------------|--------------------|
| | | lubuskie | wielkopolskie | zachodniopomorskie |
| | 62,00 | 70,00 | 20,00 | 79,00 |

Zadania w arkuszu dostosowanym GN-P2-152 rozwiązywał w województwie lubuskim jeden uczeń, podobnie jak w Wielkopolsce, natomiast w województwie zachodniopomorskim do egzaminu przystąpiło dwoje gimnazjalistów.

2. Wyniki uczniów słabowidzących i uczniów niewidomych

Arkusze dla uczniów słabowidzących i uczniów niewidomych z zakresu języka niemieckiego (GN-P4-152, GN-P5-152, GN-P6-152) zostały przygotowane na podstawie arkusza standardowego. Uczniowie słabowidzący otrzymali arkusze, w których dostosowano wielkość czcionki: GN-P4-152 – Arial 16 pkt, GN-P5-152 – Arial 24 pkt. W arkuszu GN-P5-152 materiał ikonograficzny został dodatkowo opisany. W przypadku arkuszy GN-P5-152 oraz GN-P6-152 na płycie CD do zadań sprawdzających rozumienie tekstów słuchanych wydłużono przerwy przeznaczone na zapoznanie się z treścią zadań oraz ich rozwiązanie. Dla uczniów niewidomych przygotowano arkusze w brajlu.

Tabela 5. Średnie wyniki procentowe uzyskane przez uczniów za rozwiązanie zadań z języka niemieckiego na poziomie podstawowym (GN-P4-152, GN-P5-152, GN-P6-152)

| kraj | Okręg | | | Województwo | | | | | | | | |
|------|-------|-------|----|-------------|----|----|---------------|-------|----|--------------------|-------|----|
| | | | | lubuskie | | | wielkopolskie | | | zachodniopomorskie | | |
| | G4 | G5 | G6 | G4 | G5 | G6 | G4 | G5 | G6 | G4 | G5 | G6 |
| | 50,66 | 43,17 | - | 48,00 | - | - | 49,55 | 51,50 | - | 53,14 | 39,00 | - |

Na terenie działania OKE w Poznaniu nie było uczniów, którzy rozwiązywaliby zadania w arkuszu dostosowanym GN-P6-152. Zadania w arkuszu GN-P4-152 rozwiązywało w województwie lubuskim tylko dwoje uczniów, podobnie jak w Wielkopolsce, natomiast w Zachodniopomorskim przystąpiło do egzaminu siedmioro trzecioklasistów.

11 wielkopolskich gimnazjalistów rozwiązywało zadania w arkuszu dostosowanym GN-P5-152 oraz czterech uczniów w województwie zachodniopomorskim.

Okręgowa Komisja Egzaminacyjna w Poznaniu

Egzamin gimnazjalny z języka niemieckiego na poziomie podstawowym – kwiecień 2015 r.

Analiza poziomu umiejętności uczniów na podstawie zadań egzaminacyjnych

3. Wyniki uczniów słabosłyszących i uczniów niesłyszących

Uczniowie słabosłyszący i niesłyszący rozwiązywali zadania zawarte w arkuszu GN-P7-152, który został opracowany przy udziale nauczycieli specjalistów. Arkusz składał się z 9 zadań zamkniętych, sprawdzających opanowanie przez uczniów umiejętności w następujących obszarach: rozumienie tekstów pisanych, znajomość środków językowych oraz znajomość funkcji językowych.

Tabela 6. Średnie wyniki procentowe uzyskane przez uczniów za rozwiązanie zadań z języka niemieckiego na poziomie podstawowym (GN-P7-152)

| kraj | Okręg | Województwo | | |
|------|-------|-------------|---------------|--------------------|
| | | lubuskie | wielkopolskie | zachodniopomorskie |
| | 62,28 | 66,13 | 57,00 | 67,00 |

Do egzaminu dostosowanego dla uczniów słabosłyszących i niesłyszących przystępowało w województwie lubuskim 8 osób, w Wielkopolsce – 13. i 8 w Zachodniopomorskim.

4. Wyniki uczniów z upośledzeniem umysłowym w stopniu lekkim

Uczniowie z upośledzeniem umysłowym w stopniu lekkim rozwiązywali zadania zawarte w arkuszu GN-P8-152. Arkusz zawierał 13 zadań zamkniętych, sprawdzających opanowanie przez uczniów umiejętności w następujących obszarach: rozumienie tekstów słuchanych, rozumienie tekstów pisanych, znajomość funkcji językowych oraz znajomość środków językowych. Dostosowane do potrzeb tej grupy zdających było tempo nagrań na płycie CD oraz długość przerw na zapoznanie się z treścią zadań oraz ich rozwiązanie. Zadania zamieszczone w arkuszu były bliskie sytuacjom życiowym gimnazjalistów.

Tabela 7. Średnie wyniki procentowe uzyskane przez uczniów za rozwiązanie zadań z języka niemieckiego na poziomie podstawowym (GN-P8-152)

| kraj | Okręg | Województwo | | |
|------|-------|-------------|---------------|--------------------|
| | | lubuskie | wielkopolskie | zachodniopomorskie |
| | 65,20 | 67,68 | 64,25 | 64,54 |

W Lubuskiem do egzaminu przystąpiło 121 trzecioklasistów, prawie dwukrotnie więcej (222) w Wielkopolsce i 134 w województwie zachodniopomorskim.

Okręgowa Komisja Egzaminacyjna w Poznaniu

Egzamin gimnazjalny z języka niemieckiego na poziomie podstawowym – kwiecień 2015 r.
Analiza poziomu umiejętności uczniów na podstawie zadań egzaminacyjnych

WNIOSKI

- ⇒ Zadania w arkuszu z języka niemieckiego były dla tegorocznych trzecioklasistów umiarkowanie trudne (współczynnik łatwości całego arkusza na terenie Okręgu wyniósł 0,56).
- ⇒ Najwyższy średni wynik osiągnęli lubuscy gimnazjaliści (57,12% punktów), tym samym ich wynik jest wyższy od średniego wyniku w kraju (57% punktów). Zachodniopomorscy uczniowie uzyskali średni wynik 56,76% punktów, który jest zbliżony do średniego wyniku w kraju. Średni wynik wielkopolskich gimnazjalistów jest o 5,37 p.p. niższy od średniego wyniku w kraju.
- ⇒ Uczniowie klas trzecich najwyższe wyniki uzyskali za zadania sprawdzające umiejętność rozumienia ze słuchu, w tym najmniej trudności sprawiło im rozwiązanie zadań, które sprawdzały określanie głównej myśli tekstu słuchanego.
- ⇒ Umiejętność określania głównej myśli tekstu sprawdzana w zadaniu 1.5. została opanowana przez gimnazjalistów w województwie lubuskim i zachodniopomorskim w stopniu zadowalającym (70% i więcej punktów), a w województwie wielkopolskim w stopniu zbliżonym do zadowalającego.
- ⇒ Podobnie jak w latach ubiegłych, najwięcej problemów sprawiły trzecioklasistom zadania wymagające znajomości podstawowych środków językowych, czyli struktur gramatycznych i leksykalnych.
- ⇒ Zadanie 10. sprawdzające stopień opanowania struktur leksykalnych było łatwiejsze dla gimnazjalistów niż zadanie 11., które sprawdzało opanowanie struktur gramatycznych.
- ⇒ Trudność piszącym sprawiło przede wszystkim zastosowanie zaimka zwrotnego przy czasowniku *sich freuen* w zadaniu 11.3.
- ⇒ W zakresie rozumienia tekstów pisanych uczniowie nie potrafili odczytać kontekstu wypowiedzi oraz wyszukać określonych informacji. Gimnazjaliści mają trudności z odczytaniem wyrażeń synonimicznych, a także odczytaniem nieznanych słów z treści zdania.

opracował
Przemysław Mróz