

2015

Analiza osiągnięć gimnazjalistów

# *Język angielski*

POZIOM ROZSZERZONY



Okręgowa Komisja Egzaminacyjna w Poznaniu

## Okręgowa Komisja Egzaminacyjna w Poznaniu

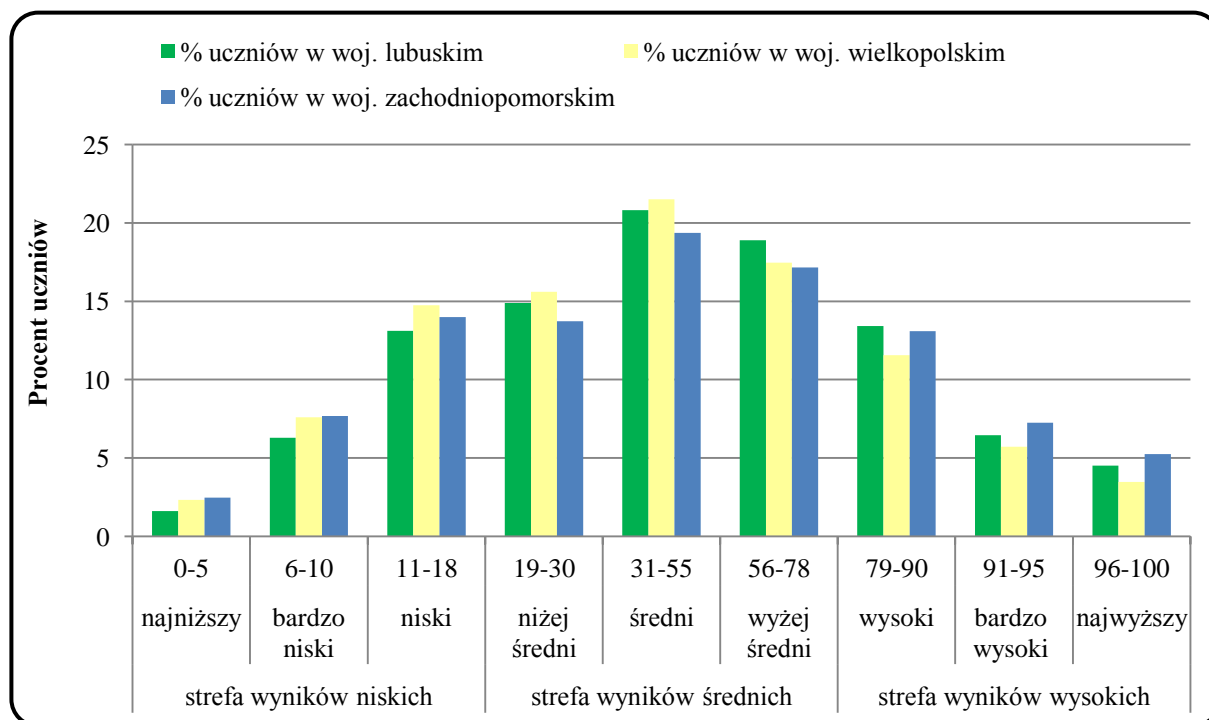
Egzamin gimnazjalny z języka angielskiego na poziomie rozszerzonym  
*Analiza poziomu umiejętności uczniów na podstawie zadań egzaminacyjnych*

Niniejsze opracowanie jest analizą osiągnięć uczniów klas trzecich gimnazjum, rozwiązujących zadania zamieszczone w standardowym arkuszu z języka angielskiego na **poziomie rozszerzonym** (GA\_R1\_152), który gimnazjaliści rozwiązywali w kwietniu 2015 r. Liczebność populacji, która przystąpiła do omawianego egzaminu, wyniosła **40 675** uczniów.

Wszystkie zadania, zamieszczone w arkuszu standardowym z języka angielskiego na poziomie rozszerzonym, sprawdzały stopień opanowania wymagań ogólnych i szczegółowych, określonych w podstawie programowej kształcenia ogólnego z języka obcego nowożytnego dla etapu edukacyjnego na poziomie III.1.

Średnie wyniki procentowe, uzyskane przez uczniów za rozwiązanie zadań w arkuszu standardowym z języka angielskiego na poziomie rozszerzonym wskazują, iż zastosowany w roku 2015 zestaw zadań okazał się trudny. W województwie lubuskim średni wynik procentowy wynosi 50,36% pkt i jest wyższy o 1,32 p.p. od wyniku uzyskanego w roku 2014. W Wielkopolsce uczniowie uzyskali średnio 46,78% pkt (w roku 2014 wynik tej grupy gimnazjalistów wynosił 45,23%). Uczniowie z województwa zachodniopomorskiego uzyskali 49,69% pkt, co w porównaniu z rokiem ubiegłym stanowi wzrost o ponad 3 p.p. Bardzo istotną informacją dla celów porównawczych są wyniki, jakie uzyskali tegoroczni gimnazjaliści na terenie kraju. W roku 2015 średni wynik krajowy wyniósł 48% możliwych do zdobycia punktów, a najwyższe wyniki uzyskali uczniowie w województwie podlaskim (71% punktów).

Analizując dane, warto zwrócić uwagę na rozkład wyników uczniów w krajowej skali staninowej (w momencie pisania niniejszej analizy krajowa skala staninowa dla szkół nie była dostępna). Wykres 1. przedstawia rozkład wyników uczniów dla trzech województw w Okręgu w krajowej skali staninowej.



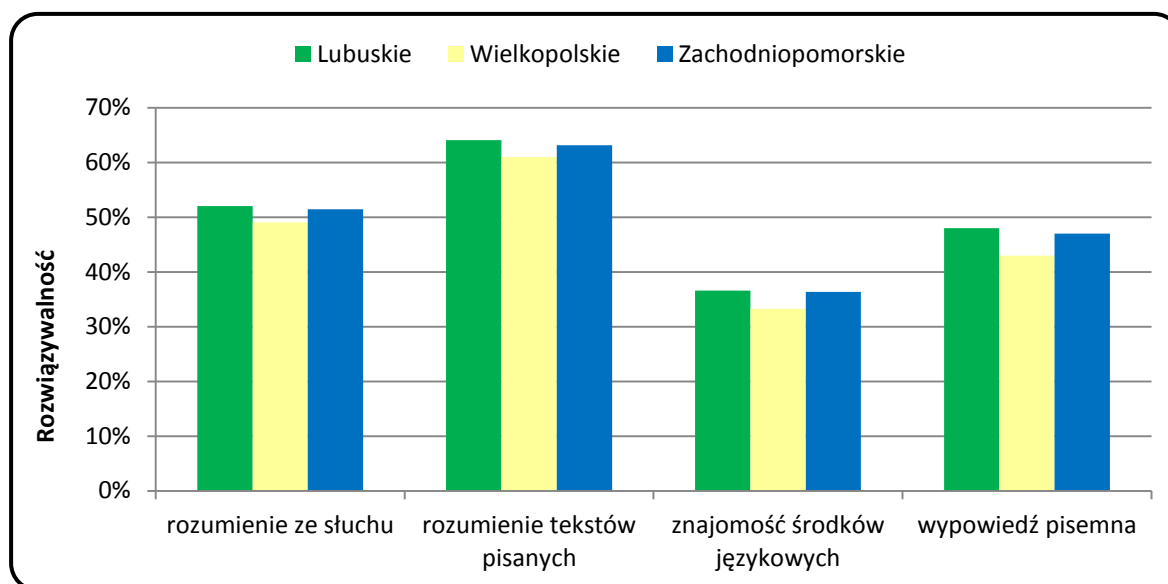
Wykres 1. Rozkład wyników uczniów dla trzech województw w Okręgu w krajowej skali staninowej.

## Okręgowa Komisja Egzaminacyjna w Poznaniu

### Egzamin gimnazjalny z języka angielskiego na poziomie rozszerzonym Analiza poziomu umiejętności uczniów na podstawie zadań egzaminacyjnych

Analizując dane na wykresie 1. możemy zauważyć, iż odsetek uczniów na terenie Okręgu, którzy uzyskali wyniki w strefie wyników niskich, nieznacznie przekracza modelową wartość 23% w województwie wielkopolskim (24,66%) oraz w województwie zachodniopomorskim (24,155). Uczniowie w województwie lubuskim w strefie wyników niskich uzyskali 21,00%. Odczytując wskazania z wykresu 1. w strefie wyników wysokich możemy zauważyć, iż w województwie lubuskim i zachodniopomorskim odsetek gimnazjalistów, którzy uzyskali wyniki w tej strefie wynosi odpowiednio 24,41% i 25,61%, i jest wyższy od modelowej wartości 23%, natomiast w województwie wielkopolskim wyników wysokich jest najmniej – 20,77%. Największe zróżnicowanie w opanowaniu przez trzecioklasistów umiejętności z języka angielskiego na poziomie rozszerzonym możemy zaobserwować w województwie zachodniopomorskim.

Struktura arkusza na poziomie rozszerzonym była bardzo podobna do tej z lat ubiegłych: arkusz zawierał 20 zadań zamkniętych, podzielonych na 2 obszary umiejętności: rozumienie ze słuchu oraz rozumienie pisanego tekstu, a także 10 zadań otwartych krótkiej odpowiedzi, sprawdzających znajomość środków językowych oraz jedno zadanie rozszerzonej odpowiedzi, polegające na stworzeniu wypowiedzi pisemnej na określony poleceniem temat. Za rozwiązanie zadań w każdym z czterech obszarów można było uzyskać po 10 punktów.



**Wykres 2.** Poziom rozwiązywalności zadań dla poszczególnych obszarów arkusza z języka angielskiego na poziomie rozszerzonym

Wykres 2. przedstawia odsetek rozwiązanych zadań w poszczególnych obszarach umiejętności. Analizując wyniki na wykresie możemy zauważyć, iż najwyższe wyniki uzyskiwali gimnazjaliści za rozwiązanie zadań sprawdzających rozumienie tekstów pisanych. Zadania te okazały się dla uczniów w Okręgu umiarkowanie trudne. Obszar sprawdzający znajomość środków językowych okazał się najtrudniejszy. Poziom rozwiązywalności zadań w nim zawartych nie przekroczył 40%. Różnice w wynikach pomiędzy poszczególnymi województwami, jak widać na wykresie 2., są większe niż w przypadku poziomu podstawowego. Dane dostępne na wykresie wskazują również na to, że wyraźnie najniższe wyniki we wszystkich obszarach uzyskali gimnazjaliści z województwa wielkopolskiego, a najwyższe wyniki uzyskano w województwie lubuskim.

**Okręgowa Komisja Egzaminacyjna w Poznaniu**  
Egzamin gimnazjalny z języka angielskiego na poziomie rozszerzonym  
*Analiza poziomu umiejętności uczniów na podstawie zadań egzaminacyjnych*

W dalszej części niniejszej analizy przedstawiono poszczególne zadania z arkusza na poziomie rozszerzonym z, poprawnymi rozwiązaniami. Następnie zaprezentowano w tabelach procentową wybieralność poszczególnych odpowiedzi, frakcje opuszczeń kolejnych zadań oraz ich współczynnik łatwości w rozbiciu na województwa Okręgu: lubuskie, wielkopolskie i zachodniopomorskie. W kolejności krótko skomentowano wybór poszczególnych odpowiedzi dokonywany przez gimnazjalistów, ze zwróceniem szczególnej uwagi na trudności, które spowodowały wybór odpowiedzi błędnych. Istotną informacją jest także fakt, iż procentowy wybór odpowiedzi do **zadań zamkniętych** został obliczony na podstawie wersji X arkusza standardowego, który rozwiązywało **18 329** gimnazjalistów, a współczynniki łatwości - w oparciu o całą populację gimnazjalistów rozwiązujących zadania z języka angielskiego w arkuszu standardowym na poziomie rozszerzonym. (**40 675** uczniów). W przypadku **zadań otwartych**, zarówno poziom rozwiązywalności zadań, jak i współczynnik ich łatwości został obliczony na podstawie całej populacji zdających (**40 675** uczniów).

**Okręgowa Komisja Egzaminacyjna w Poznaniu**  
Egzamin gimnazjalny z języka angielskiego na poziomie rozszerzonym  
*Analiza poziomu umiejętności uczniów na podstawie zadań egzaminacyjnych*

**Zadanie 1. (0–6)**

Usłyszysz dwukrotnie dwa teksty. Na podstawie informacji zawartych w nagraniu w zadaniach 1.1.–1.6. z podanych odpowiedzi wybierz właściwą. Zakreśl literę A, B albo C. Zadania 1.1.–1.3. odnoszą się do pierwszego tekstu, a zadania 1.4.–1.6. do drugiego.

**Tekst 1.**

*Man:* OK, Marion, what would you like me to do now?

*Woman:* Well, let me think. I've already taken the books and the chairs out. Now you can push the bed and the desk to the middle of the room.

*Man:* Fine. But first you have to roll the carpet. I can carry it to the garage if you want.

*Woman:* It can stay. It's old and I'm going to throw it away afterwards.

*Man:* I'll put some old newspapers on it anyway. Now, what colour would you like the walls to be?

*Woman:* My mum suggested green or blue. She likes those colours the most, but they are not my favourite. I think I'd like orange on these three walls and brown on this one. I've got a lovely poster. It will look great on it.

*Man:* Where is it? I'd like to see it.

*Woman:* It's still wrapped in paper. I'll put the poster on the wall when it's dry.

*Man:* What shall we do now?

*Woman:* You can start the work and I'll make some spaghetti for us. It won't take long.

*Man:* But you'll help me after lunch?

*Woman:* Sure. I'll bring the brushes for us. If we work together, we should finish it today.

**1.1. Marion wants her friend to**

A. carry her books out.

B. move some furniture.

C. take the carpet away.

**1.2. Which is true about Marion?**

A. She likes the same colours as her mum does.

B. She wants to buy a poster for her room.

C. She's going to prepare some food.

**1.3. What are Marion and her friend doing?**

A. They are getting ready to paint a room.

B. They are moving out of the house.

C. They are putting in new furniture.

**Okręgowa Komisja Egzaminacyjna w Poznaniu**  
Egzamin gimnazjalny z języka angielskiego na poziomie rozszerzonym  
*Analiza poziomu umiejętności uczniów na podstawie zadań egzaminacyjnych*

<b>Zad. 1.1.</b>						
<b>Rozwiązywalność odpowiedzi (%)</b>				<b>Współczynnik łatwości (dla wersji X i Y)</b>		
Odp.	L	W	Z	L	W	Z
A.	29,11	34,40	33,20	0,50	0,46	0,48
<b>B.</b>	<b>50,99</b>	<b>46,28</b>	<b>49,38</b>			
C.	19,90	19,32	17,40			
<b>Fracja opuszczeń</b>	0,00	0,00	0,02	<b>Interpretacja współczynnika łatwości</b>		
				<b>Zadanie było dla uczniów</b>		
				umiarkowanie trudne	<b>trudne</b>	<b>trudne</b>
<b>Wymagania ogólne</b>						
II. Rozumienie wypowiedzi						
<b>Wymagania szczegółowe</b>						
2.3) Uczeń znajduje w tekście określone informacje.						

**Komentarz**

Zadanie 1.1. jest pierwszym z 10 zadań w części arkusza sprawdzającej umiejętności rozumienia wypowiedzi ze słuchu i pierwszym z trzech opartych na dialogu nastolatków. Było ono umiarkowanie trudne dla gimnazjalistów z województwa lubuskiego oraz trudne dla uczniów z pozostałych dwóch województw. Większość trzecioklasistów nie zrozumiała, że Marion chce, aby jej kolega przestawił meble w pokoju (odpowiedź B.). Słowo *furniture* nie pojawia się w nagraniu, więc uczniowie ci błędnie wybierali odpowiedzi, które zawierały słowa także w dialogu: *books* i *carpet*.

<b>Zad. 1.2.</b>						
<b>Rozwiązywalność odpowiedzi</b>				<b>Współczynnik łatwości (dla wersji X i Y)</b>		
Odp.	L	W	Z	L	W	Z
A.	15,57	17,04	16,84	0,37	0,35	0,38
B.	45,49	46,10	43,96			
<b>C.</b>	<b>38,88</b>	<b>36,84</b>	<b>39,13</b>			
<b>Fracja opuszczeń</b>	0,06	0,02	0,06	<b>Interpretacja współczynnika łatwości</b>		
				<b>Zadanie było dla uczniów</b>		
				<b>trudne</b>	<b>trudne</b>	<b>trudne</b>
<b>Wymagania ogólne</b>						
II. Rozumienie wypowiedzi						
<b>Wymagania szczegółowe</b>						
2.3) Uczeń znajduje w tekście określone informacje.						

**Komentarz**

Zadanie 2.2. nie zostało rozwiązane przez ponad 60% uczniów (najwięcej w województwie wielkopolskim – ponad 63%). Należało w nim odpowiedzieć na pytanie dotyczące Marion. Najwięcej uczniów wybrało dystraktor B., który wskazuje, że dziewczyna chce kupić plakat do swojego pokoju, podczas gdy z rozmowy wynika, iż Marion plakat już ma. Poprawną odpowiedź C. *She's going to prepare some food* wybrali ci gimnazjaliści, którzy zwrócili uwagę na fragment *...I'll make some spaghetti for us*. Trudno jednoznacznie stwierdzić, dlaczego te proste dwa zdania poprawnie powiązało ze sobą niespełna 40% tegorocznych gimnazjalistów.



**Okręgowa Komisja Egzaminacyjna w Poznaniu**  
 Egzamin gimnazjalny z języka angielskiego na poziomie rozszerzonym  
*Analiza poziomu umiejętności uczniów na podstawie zadań egzaminacyjnych*

<b>Zad. 1.3.</b>						
<b>Rozwiązywalność odpowiedzi</b>				<b>Współczynnik łatwości (dla wersji X i Y)</b>		
Odp.	L	W	Z	L	W	Z
<b>A.</b>	<b>66,75</b>	<b>64,92</b>	<b>66,35</b>	0,69	0,67	0,68
B.	18,42	18,48	17,93			
C.	14,65	16,47	15,67	<b>Interpretacja współczynnika łatwości</b>		
<b>Fracja opuszczeń</b>				<b>Zadanie było dla uczniów</b>		
				<b>umiarkowanie trudne</b>	<b>umiarkowanie trudne</b>	<b>umiarkowanie trudne</b>
<b>Wymagania ogólne</b>						
II. Rozumienie wypowiedzi						
<b>Wymagania szczegółowe</b>						
2.4) Uczeń określa kontekst wypowiedzi.						

**Komentarz**

Zadanie 1.3. polegało na określeniu kontekstu sytuacyjnego prowadzonej rozmowy. Cały dialog odbywał się w trakcie przygotowań do malowania pokoju, a zatem poprawną odpowiedzią było zdanie A. - *They are getting ready to paint a room.* Zadanie było dla gimnazjalistów umiarkowanie trudne – ponad 65% z nich wybrało poprawną odpowiedź.

**Tekst 2.**

*Woman:* Here's our phone-in programme for teens who want to make a difference. Let's welcome our first caller. Hello, Brandon.

*Boy:* Hi. I'm a member of the school environmental club. We learn a lot there. Instead of buying juice in cartons at school, we take drinks from home in glass bottles that we can use again later. We also take lunches to school in plastic lunch boxes. Our club members also care for animals. Last week we decided to organise an event at our local centre for homeless dogs. We needed some help so we asked younger students to join us. Together we went to the dog centre and our group was divided into two teams. Some of my friends walked the dogs. And the rest of us cleaned the dog beds. Maybe in a month or two, we'll go to the centre again. And now, every month I send £5 to the centre. In return, I get the latest news about the dogs living there.

**1.4. What does Brandon say about the club members?**

- A. They teach younger students how to look after pets at home.
- B. They bring drinks in bottles to school.
- C. They eat lunches prepared at school.

**1.5. In what way does Brandon help the dog centre?**

- A. He regularly supports it financially.
- B. He takes dogs for walks after classes.
- C. He cleans the dog beds every week.

**1.6. Brandon called the radio**

- A.** to describe some activities of the school club.
- B.** to suggest organising an event at his school.
- C.** to thank the club members for their work.

<b>Zad. 1.4.</b>						
<b>Rozwiązywalność odpowiedzi</b>				<b>Współczynnik łatwości (dla wersji X i Y)</b>		
<b>Odp.</b>	<b>L</b>	<b>W</b>	<b>Z</b>	<b>L</b>	<b>W</b>	<b>Z</b>
A.	29,17	28,59	26,99	0,46	0,46	0,47
<b>B.</b>	<b>47,84</b>	<b>47,77</b>	<b>50,06</b>			
C.	22,93	23,57	22,82			
<b>Fracja opuszczeń</b>	0,06	0,07	0,03			
				<b>Interpretacja współczynnika łatwości</b>		
				<b>Zadanie było dla uczniów</b>		
				<b>trudne</b>	<b>trudne</b>	<b>trudne</b>
<b>Wymagania ogólne</b>						
II. Rozumienie wypowiedzi						
<b>Wymagania szczegółowe</b>						
2.3) Uczeń znajduje w tekście określone informacje.						

**Komentarz**

Drugi tekst w zadaniu pierwszym był wypowiedzią Brandona na temat działalności szkolnego klubu ekologicznego. Zadanie 1.4. było trudne dla gimnazjalistów ze wszystkich trzech województw. Poprawną odpowiedź B., określającą ekologiczne postępowanie członków klubu, które polega na przynoszeniu napojów do szkoły w szklanych butelkach wybrała niespełna połowa uczniów. Pozostali nie zrozumieli tej informacji, zawartej w nagraniu.

<b>Zad. 1.5.</b>						
<b>Rozwiązywalność odpowiedzi</b>				<b>Współczynnik łatwości (dla wersji X i Y)</b>		
<b>Odp.</b>	<b>L</b>	<b>W</b>	<b>Z</b>	<b>L</b>	<b>W</b>	<b>Z</b>
<b>A.</b>	<b>35,97</b>	<b>31,78</b>	<b>34,80</b>	0,36	0,32	0,35
B.	27,56	29,66	28,20			
C.	36,34	38,45	36,93			
<b>Fracja opuszczeń</b>	0,12	0,11	0,06			
				<b>Interpretacja współczynnika łatwości</b>		
				<b>Zadanie było dla uczniów</b>		
				<b>trudne</b>	<b>trudne</b>	<b>trudne</b>
<b>Wymagania ogólne</b>						
II. Rozumienie wypowiedzi						
<b>Wymagania szczegółowe</b>						
2.3) Uczeń znajduje w tekście określone informacje.						

**Komentarz**

Zadanie 1.5. uzyskało najniższy współczynnik łatwości wśród wszystkich zadań zamkniętych. W zadaniu tym gimnazjaliści mieli określić sposób, w jaki Brandon pomaga schronisku dla psów. Poprawną odpowiedź A., że wspiera on regularnie schronisko finansowo, wybrało od 31,78% uczniów w województwie wielkopolskim do 35,97% uczniów w Lubuskim. Tak niska wybieralność werstraktora może dziwić, gdyż w nagraniu słychać wyraźnie *...every month I send £5 to the centre*. Prawdopodobnie dużą trudność w zrozumieniu odpowiedzi A. sprawiło gimnazjalistom słowo *support*.



**Okręgowa Komisja Egzaminacyjna w Poznaniu**  
Egzamin gimnazjalny z języka angielskiego na poziomie rozszerzonym  
*Analiza poziomu umiejętności uczniów na podstawie zadań egzaminacyjnych*

<b>Zad. 1.6.</b>						
<b>Rozwiązywalność odpowiedzi (%)</b>				<b>Współczynnik łatwości (dla wersji X i Y)</b>		
<b>Odp.</b>	<b>L</b>	<b>W</b>	<b>Z</b>	<b>L</b>	<b>W</b>	<b>Z</b>
<b>A.</b>	<b>50,56</b>	<b>46,65</b>	<b>49,55</b>	0,51	0,47	0,50
B.	24,29	26,43	24,83	<b>Interpretacja współczynnika łatwości</b>		
C.	24,97	26,59	25,26	<b>Zadanie było dla uczniów</b>		
<b>Fracja opuszczeń</b>	0,19	0,32	0,36	<b>umiarkowanie trudne</b>	<b>trudne</b>	<b>umiarkowanie trudne</b>
<b>Wymagania ogólne</b>						
II. Rozumienie wypowiedzi						
<b>Wymagania szczegółowe</b>						
2.4) Uczeń określa intencję autora/nadawcy tekstu.						

**Komentarz**

Na najwyższym poziomie zadanie 1.6. rozwiązyali uczniowie z województwa lubuskiego (50,56% z nich wskazało poprawną odpowiedź), na najniższym trzecioklasiści z Wielkopolski (46,65% poprawnych odpowiedzi). Intencją, jaką należało odczytać z wypowiedzi Brandona w zadaniu 1.6., było opisanie działań klubu ekologicznego. Intencję tę należało określić na podstawie całej wypowiedzi chłopca.

**Zadanie 2. (0–4)**

Usłyszysz dwukrotnie cztery wypowiedzi na temat sposobu obchodzenia urodzin. Na podstawie informacji zawartych w nagraniu dopasuj do każdej wypowiedzi (2.1.–2.4.) odpowiadające jej zdanie (A–E). Wpisz rozwiązania do tabeli.

**Uwaga!** Jedno zdanie zostało podane dodatkowo i nie pasuje do żadnej wypowiedzi.

**Wypowiedź 1.**

*Man:* I celebrate my birthdays with my parents and brothers. We don't have a big house so we can't throw big parties. My parents always prepare a small family celebration for me. My mum makes a big birthday cake and my dad decorates the flat. I get a nice present from each person: things which don't cost a lot, but each of them is a nice surprise for me.

**Wypowiedź 2.**

*Woman:* My parents always organise birthday parties for me and we always celebrate together in one of the local pizza places. I have lots of relatives and most of them are invited. I only get one present, but it's from all of them. Last year I got a very good laptop. I don't throw parties for my friends. They wish me a happy birthday at school and I bring sweets for them.

**Wypowiedź 3.**

*Man:* I usually have a big party for my birthday and it's always at home. There's a lot of space for my parents and my friends. I take care of everything on my own. I really enjoy buying food, finding CDs, decorating the house and so on. I get many presents, some of them are quite expensive, but the party itself is the biggest birthday present for me. I just love throwing such parties!

**Okręgowa Komisja Egzaminacyjna w Poznaniu**  
 Egzamin gimnazjalny z języka angielskiego na poziomie rozszerzonym  
*Analiza poziomu umiejętności uczniów na podstawie zadań egzaminacyjnych*

**Wypowiedź 4.**

*Woman:* I never spend my birthdays at home. Every year I go on a trip with my friends and my sister. My parents stay at home, but they pay for the trip. It's a present from them. And my sister gives me a small gift every year. But I think the best present you can get is having a great time! Things can be lost or damaged, but memories are forever!

- A. I only get one gift from all of my family.
- B. I organise my own birthday parties.
- C. Each family member gives me something inexpensive.
- D. My friends bring a cake and sweets for my birthday.
- E. I don't spend my birthdays with my parents.

<b>2.1.</b>	<b>2.2.</b>	<b>2.3.</b>	<b>2.4.</b>
<b>C</b>	<b>A</b>	<b>B</b>	<b>E</b>

<b>Zad. 2.1.</b>						
<b>Rozwiązywalność odpowiedzi</b>				<b>Współczynnik łatwości (dla wersji X i Y)</b>		
<b>Odp.</b>	<b>L</b>	<b>W</b>	<b>Z</b>	<b>L</b>	<b>W</b>	<b>Z</b>
A.	20,27	21,88	19,68	0,51	0,46	0,50
B.	15,45	15,45	14,69			
<b>C.</b>	<b>51,17</b>	<b>46,98</b>	<b>50,43</b>			
D.	7,54	8,51	3,01			
E.	5,56	7,10	6,81			
<b>Fracja opuszczeń</b>				<b>Interpretacja współczynnika łatwości</b>		
				<b>Zadanie było dla uczniów</b>		
				<b>umiarkowanie trudne</b>	<b>trudne</b>	<b>umiarkowanie trudne</b>

**Wymagania ogólne**  
 II. Rozumienie wypowiedzi  
**Wymagania szczegółowe**  
 2.3) Uczeń znajduje w tekście określone informacje.

**Komentarz**

Tematem przewodnim wypowiedzi w zadaniu 2. jest sposób obchodzenia urodzin. Zadanie 2.1. było umiarkowanie trudne dla uczniów w województwie lubuskim i zachodniopomorskim oraz trudne dla gimnazjalistów w Wielkopolsce. Do pierwszej wypowiedzi należało dopasować informację ze zdania C., w której mówiący mówi, że od każdego członka rodziny otrzymuje niedrogi prezent. Fragmenty, które jednoznacznie na to wskazują, znajdują się w dwóch miejscach tej wypowiedzi: *I celebrate my birthdays with my parents and brothers* oraz *I get a nice present from each person.*

**Okręgowa Komisja Egzaminacyjna w Poznaniu**  
Egzamin gimnazjalny z języka angielskiego na poziomie rozszerzonym  
*Analiza poziomu umiejętności uczniów na podstawie zadań egzaminacyjnych*

<b>Zad. 2.2.</b>						
<b>Rozwiązywalność odpowiedzi</b>				<b>Współczynnik łatwości (dla wersji X i Y)</b>		
Odp.	L	W	Z	L	W	Z
<b>A.</b>	<b>53,89</b>	<b>49,21</b>	<b>53,07</b>	0,54	0,49	0,53
B.	7,85	10,77	10,29			
C.	11,56	12,32	11,17			
D.	20,64	21,61	19,49			
E.	6,06	6,07	5,96			
<b>Fracja opuszczeń</b>	0,00	0,02	0,02	<b>Interpretacja współczynnika łatwości</b>		
<b>Zadanie było dla uczniów</b>						
<b>umiarkowanie trudne</b>		<b>trudne</b>		<b>umiarkowanie trudne</b>		
<b>Wymagania ogólne</b>						
II. Rozumienie wypowiedzi						
<b>Wymagania szczegółowe</b>						
2.3) Uczeń znajduje w tekście określone informacje.						

**Komentarz**

Zadanie 2.2. jest kolejnym zadaniem, które najtrudniejsze było dla wielkopolskich gimnazjalistów (49,21% poprawnych odpowiedzi). Rozwiązywalność tego zadania w dwóch pozostałych województwach jest o około 4 p.p. wyższa. Zdaniem zawierającym informację z wypowiedzi 2.2. jest *I only get one gift from all of my family* (odpowiedź A.). W nagraniu jednoznacznie słyszymy *I only get one present, but it's from all of them*, tym bardziej dziwić może stosunkowo niska rozwiązywalność tego zadania. Jedna piąta uczniów zdecydowała się na wybór błędnej odpowiedzi D., prawdopodobnie tylko dlatego, że w nagraniu i w zadaniu występuje to samo słowo *sweet*.

<b>Zad. 2.3.</b>						
<b>Rozwiązywalność odpowiedzi</b>				<b>Współczynnik łatwości (dla wersji X i Y)</b>		
Odp.	L	W	Z	L	W	Z
A.	6,18	6,97	6,40	0,60	0,56	0,57
<b>B.</b>	<b>58,47</b>	<b>55,08</b>	<b>56,11</b>			
C.	19,96	20,98	20,20			
D.	11,56	12,29	4,14			
E.	3,83	4,61	4,36			
<b>Fracja opuszczeń</b>	0,00	0,08	0,09	<b>Interpretacja współczynnika łatwości</b>		
<b>Zadanie było dla uczniów</b>						
<b>umiarkowanie trudne</b>		<b>umiarkowanie trudne</b>		<b>umiarkowanie trudne</b>		
<b>Wymagania ogólne</b>						
II. Rozumienie wypowiedzi						
<b>Wymagania szczegółowe</b>						
2.3) Uczeń znajduje w tekście określone informacje.						

**Komentarz**

Umiarkowanie trudnym było dla tegorocznych gimnazjalistów zadanie 2.3. Poprawnej odpowiedzi B., która niesie informację, iż mówiący sam organizuje sobie przyjęcie urodzinowe, udzieliło ponad 55% uczniów. Fragment jednoznacznie na to wskazujący brzmi: *I take care of everything on my own. I really enjoy buying food, finding CDs, decorating the house and so on.*

**Okręgowa Komisja Egzaminacyjna w Poznaniu**  
Egzamin gimnazjalny z języka angielskiego na poziomie rozszerzonym  
*Analiza poziomu umiejętności uczniów na podstawie zadań egzaminacyjnych*

<b>Zad. 2.4.</b>						
<b>Rozwiązywalność odpowiedzi</b>				<b>Współczynnik łatwości (dla wersji X i Y)</b>		
Odp.	L	W	Z	L	W	Z
A.	9,83	10,67	10,57	0,72	0,70	0,71
B.	6,06	5,97	5,83			
C.	5,93	7,32	7,34			
D.	5,25	5,84	1,69			
<b>E.</b>	<b>72,81</b>	<b>70,10</b>	<b>70,79</b>			
<b>Fracja opuszczeń</b>	0,12	0,11	0,06	<b>Interpretacja współczynnika łatwości</b>		
<b>Zadanie było dla uczniów</b>						
<b>łatwe</b>		<b>łatwe</b>		<b>łatwe</b>		
<b>Wymagania ogólne</b>						
II. Rozumienie wypowiedzi						
<b>Wymagania szczegółowe</b>						
2.3) Uczeń znajduje w tekście określone informacje.						

**Komentarz**

Najłatwiejszym zadaniem sprawdzającym rozumienie tekstu słuchanego było zadanie 2.4. Ponad 70% poprawnych rozwiązań pokazuje, że było ono dla tegorocznych trzecioklasistów zadaniem łatwym. Zdanie będące poprawnym rozwiązaniem tego zadania (*I don't spend my birthdays with my parents.*) było ilustracją informacji zawartych w nagraniu: *Every year I go on a trip with my friends and my sister. My parents stay at home but they pay for the trip.*

**Zadanie 3. (0–3)**

Przeczytaj tekst. Do każdego akapitu (3.1.–3.3.) dopasuj właściwy nagłówek (A–E).  
Wpisz odpowiednią literę obok numeru każdego akapitu.

**Uwaga!** Dwa nagłówki zostały podane dodatkowo i nie pasują do żadnego akapitu.

- A. How did Snoopy change?
- B. What is Snoopy's neighbour like?
- C. What are Snoopy's likes and dislikes?
- D. Why was Snoopy's name changed?
- E. Where did the idea for Snoopy come from?

SNOOPY

**3.1. E**

When Charles Schulz was 15, he got a black-and-white dog called Spike. Charles once drew a picture of his pet. The illustration was so good that it was printed in a book. Ten years later, in 1950, Spike became the model for Snoopy, a character in Charles Schulz's cartoon series.

**3.2. A**

At first Snoopy acted like a real dog. He walked on four legs, lived in a doghouse and didn't talk. Later he became more like a person. He started to walk on two legs and communicate his thoughts to readers.

**Okręgowa Komisja Egzaminacyjna w Poznaniu**  
Egzamin gimnazjalny z języka angielskiego na poziomie rozszerzonym  
*Analiza poziomu umiejętności uczniów na podstawie zadań egzaminacyjnych*

**3.3. C**

Snoopy enjoys being lazy and sleeping on top of his doghouse, sometimes all day long. The only thing that upsets him is when he doesn't get his supper. But when he gets his meal, he dances happily. Pizza is Snoopy's favourite food but he can't stand coconut candies. His best friend is a little bird called Woodstock and his worst enemy is the cat who lives next door.

<b>Zad. 3.1.</b>						
<b>Rozwiązywalność odpowiedzi (%)</b>				<b>Współczynnik łatwości (dla wersji X i Y)</b>		
Odp.	L	W	Z	L	W	Z
A.	8,88	10,47	8,88	0,59	0,56	0,59
B.	4,97	5,05	4,97			
C.	3,50	3,42	3,50			
D.	24,17	25,03	24,17			
<b>E.</b>	<b>58,39</b>	<b>55,97</b>	<b>58,39</b>			
<b>Fracja opuszczeń</b>	0,09	0,05	0,09	<b>Interpretacja współczynnika łatwości</b>		
				<b>Zadanie było dla uczniów</b>		
				<b>umiarkowanie trudne</b>	<b>umiarkowanie trudne</b>	<b>umiarkowanie trudne</b>

**Wymagania ogólne**  
II. Rozumienie wypowiedzi  
**Wymagania szczegółowe**  
3.2) Uczeń określa główną myśl poszczególnych części tekstu.

**Komentarz**

Tematem tekstu w zadaniu 3. była postać bohatera filmów rysunkowych – psa o imieniu Snoopy. Uczniowie dopasowywali nagłówki w formie pytań do poszczególnych części tekstu, wykazując się umiejętnością określania głównej myśli części tekstu. Zadanie 3.1. było dla gimnazjalistów umiarkowanie trudne. Niespełna 60% zdających prawidłowo wybrało nagłówek E. (*Where did the idea for Snoopy come from?*) do pierwszego fragmentu, w którym opisana jest geneza powstania postaci. Prawie jedna czwarta uczniów błędnie wybrała do tego fragmentu pytanie D. (*Why was Snoopy's name changed?*), chociaż we fragmencie mamy informacje o tym, że to pierwowzór Snoopy'ego nosił inne imię.

<b>Zad. 3.2.</b>						
<b>Rozwiązywalność odpowiedzi</b>				<b>Współczynnik łatwości (dla wersji X i Y)</b>		
Odp.	L	W	Z	L	W	Z
<b>A.</b>	<b>67,99</b>	<b>63,61</b>	<b>65,93</b>	0,67	0,64	0,66
B.	14,40	14,08%	13,11			
C.	7,35	9,14	8,86			
D.	3,89	5,39	4,78			
E.	6,37	7,67	7,28			
<b>Fracja opuszczeń</b>	0,00	0,07	0,04	<b>Interpretacja współczynnika łatwości</b>		
				<b>Zadanie było dla uczniów</b>		
				<b>umiarkowanie trudne</b>	<b>umiarkowanie trudne</b>	<b>umiarkowanie trudne</b>

**Wymagania ogólne**  
II. Rozumienie wypowiedzi  
**Wymagania szczegółowe**  
3.2) Uczeń określa główną myśl poszczególnych części tekstu.



**Okręgowa Komisja Egzaminacyjna w Poznaniu**  
Egzamin gimnazjalny z języka angielskiego na poziomie rozszerzonym  
*Analiza poziomu umiejętności uczniów na podstawie zadań egzaminacyjnych*

**Komentarz**

Zadaniem umiarkowanie trudnym było dla gimnazjalistów dopasowanie właściwego nagłówka do fragmentu tekstu 3.2. Najmniej poprawnych odpowiedzi udzielili uczniowie w Wielkopolsce (63,61%), a najwięcej trzecioklasiści z województwa lubuskiego (67,99%). Fragment tekstu opisywał zmiany, jakie przechodził pies – bohater kreskówki i do tego opisu należało dopasować pytanie A. *How did Snoopy change?*

<b>Zad. 3.3.</b>						
<b>Rozwiązywalność odpowiedzi</b>				<b>Współczynnik łatwości (dla wersji X i Y)</b>		
Odp.	L	W	Z	L	W	Z
A.	4,94	6,36	5,91	0,73	0,70	0,71
B.	12,11	12,22	13,34			
<b>C.</b>	<b>72,87</b>	<b>69,37</b>	<b>69,36</b>			
D.	3,71	4,20	3,99			
E.	6,37	7,74	7,32	<b>Interpretacja współczynnika łatwości</b>		
<b>Fracja opuszczeń</b>	0,00	0,12	0,06	<b>Zadanie było dla uczniów</b>		
				<b>łatwe</b>	<b>łatwe</b>	<b>łatwe</b>
<b>Wymagania ogólne</b>						
II. Rozumienie wypowiedzi						
<b>Wymagania szczegółowe</b>						
3.2) Uczeń określa główną myśl poszczególnych części tekstu.						

**Komentarz**

Najmniej problemów w zadaniu 3. sprawiła gimnazjalistom ostatnia część tekstu. Należało dopasować do niej pytanie C. *What are Snoopy's likes and dislikes?*, ponieważ trzeci fragment temu był poświęcony. Prawie 30% gimnazjalistów rozwiązujących arkusz na poziomie rozszerzonym, która zaznaczyła inne, błędne odpowiedzi nie zna słownictwa używanego do opisywania tego, co lubimy i tego, czego nie lubimy.

**Zadanie 4. (0–4)**

**Przeczytaj tekst, z którego usunięto cztery zdania. Wpisz w luki 4.1.–4.4. litery, którymi oznaczono brakujące zdania (A–E), tak aby otrzymać logiczny i spójny tekst.**

**Uwaga! Jedno zdanie zostało podane dodatkowo i nie pasuje do żadnej luki.**

BIG JOHN DOESN'T PAY

A bus came to a stop and a really big man got on. "Big John doesn't pay," he said. The small bus driver didn't want to argue with a man that size. **4.1. D** The next day, the same thing happened. The giant got on and again said, "Big John doesn't pay."

This continued for some time. The bus driver began to get more and more irritated with the situation. He thought about it all the time and one day he found the solution.

**4.2. E** There, he started an intensive karate course. He practised every day and didn't miss a single class. **4.3. C** When the giant got on again and said the same thing, the driver stood up and said, "Oh yeah, and why doesn't Big John pay?"

The giant reached inside his pocket. **4.4. B** Naturally, he expected the worst. But the man took out a plastic card and said, "Because Big John has a bus pass."



**Okręgowa Komisja Egzaminacyjna w Poznaniu**  
Egzamin gimnazjalny z języka angielskiego na poziomie rozszerzonym  
*Analiza poziomu umiejętności uczniów na podstawie zadań egzaminacyjnych*

- A. Instead, the man decided to buy a ticket.
- B. The driver watched this movement.
- C. After three months he was ready.
- D. So he didn't say anything.
- E. He decided to join a gym.

<b>Zad. 4.1.</b>						
<b>Rozwiązywalność odpowiedzi</b>				<b>Współczynnik łatwości (dla wersji X i Y)</b>		
Odp.	L	W	Z	L	W	Z
A.	12,98	13,26	11,98	0,62	0,58	0,62
B.	16,75	18,54	17,74			
C.	5,62	6,94	6,98			
<b>D.</b>	<b>60,69</b>	<b>56,60</b>	<b>59,31</b>			
E.	3,83	4,52	3,80			
<b>Fracja opuszczeń</b>	0,12	0,14	0,19	<b>Interpretacja współczynnika łatwości</b>		
				<b>Zadanie było dla uczniów</b>		
				<b>umiarkowanie trudne</b>	<b>umiarkowanie trudne</b>	<b>umiarkowanie trudne</b>
<b>Wymagania ogólne</b>						
II. Rozumienie wypowiedzi						
<b>Wymagania szczegółowe</b>						
3.6) Uczeń rozpoznaje związki pomiędzy poszczególnymi częściami tekstu.						

**Komentarz**

Zadanie 4. sprawdzało umiejętność rozpoznawania związków między poszczególnymi częściami tekstu, który opowiadał historię intrygującego pasażera i kierowcy autobusu komunikacji miejskiej. Do tekstu z lukami należało dopasować brakujące zdania. Do luki 1.1. poprawnym uzupełnieniem było zdanie *So he didn't say anything*. Łączyło się ono logicznie z opisem braku reakcji kierowcy na zachowanie Dużego Johna podczas pierwszego spotkania.

<b>Zad. 4.2.</b>						
<b>Rozwiązywalność odpowiedzi (%)</b>				<b>Współczynnik łatwości (dla wersji X i Y)</b>		
Odp.	L	W	Z	L	W	Z
A.	7,05	8,06	7,51	0,69	0,67	0,68
B.	7,73	8,41	7,88			
C.	10,75	10,95	10,99			
D.	6,30	7,09	6,38			
<b>E.</b>	<b>68,05</b>	<b>65,38</b>	<b>67,02</b>			
<b>Fracja opuszczeń</b>	0,21	0,12	0,21	<b>Interpretacja współczynnika łatwości</b>		
				<b>Zadanie było dla uczniów</b>		
				<b>umiarkowanie trudne</b>	<b>umiarkowanie trudne</b>	<b>umiarkowanie trudne</b>
<b>Wymagania ogólne</b>						
II. Rozumienie wypowiedzi						
<b>Wymagania szczegółowe</b>						
3.6) Uczeń rozpoznaje związki pomiędzy poszczególnymi częściami tekstu.						

**Komentarz**

Poprawnym uzupełnieniem luki 4.2. było zdanie E. *He decided to join a gym*. Również to zadanie okazało się dla gimnazjalistów zadaniem umiarkowanie trudnym. Wybór poprawnej odpowiedzi wymagał od uczniów powiązania informacji, że decyzja kierowcy o zapisaniu się na kurs karate była próbą rozwiązania problemu z pasażerem. Ponad 30% uczniów nie zrozumiało tego fragmentu tekstu i nie potrafiło wskazać poprawnej odpowiedzi.

**Okręgowa Komisja Egzaminacyjna w Poznaniu**  
 Egzamin gimnazjalny z języka angielskiego na poziomie rozszerzonym  
*Analiza poziomu umiejętności uczniów na podstawie zadań egzaminacyjnych*

<b>Zad. 4.3.</b>						
<b>Rozwiązywalność odpowiedzi</b>				<b>Współczynnik łatwości (dla wersji X i Y)</b>		
<b>Odp.</b>	<b>L</b>	<b>W</b>	<b>Z</b>	<b>L</b>	<b>W</b>	<b>Z</b>
A.	6,98	7,94	7,11	0,65	0,62	0,65
B.	8,65	10,20	9,88			
<b>C.</b>	<b>66,07</b>	<b>62,20</b>	<b>64,65</b>			
D.	10,26	10,28	9,82			
E.	7,91	9,23	8,24	<b>Interpretacja współczynnika łatwości</b>		
<b>Fracja opuszczeń</b>				<b>Zadanie było dla uczniów</b>		
0,12	0,16	0,30	umiarkowanie trudne	umiarkowanie trudne	umiarkowanie trudne	
<b>Wymagania ogólne</b>						
II. Rozumienie wypowiedzi						
<b>Wymagania szczegółowe</b>						
3.6) Uczeń rozpoznaje związki pomiędzy poszczególnymi częściami tekstu.						

**Komentarz**

Fragment tekstu poprzedzający lukę 4.3. dotyczył zaangażowania kierowcy w trening. Dlatego poprawnym uzupełnieniem tej luki było zdanie C. *After three months he was ready*, podsumowujące rezultat uczęszczania na kurs karate. Około 35% uczniów nie zrozumiało tego fragmentu tekstu i nie dokonało poprawnego wyboru. Najwyższy odsetek gimnazjalistów, którzy poprawnie rozwiązali to zadanie, pochodzi z województwa lubuskiego, a najniższy z Wielkopolski.

<b>Zad. 4.4.</b>						
<b>Rozwiązywalność odpowiedzi</b>				<b>Współczynnik łatwości (dla wersji X i Y)</b>		
<b>Odp.</b>	<b>L</b>	<b>W</b>	<b>Z</b>	<b>L</b>	<b>W</b>	<b>Z</b>
A.	27,94	30,47	27,63	0,46	0,42	0,46
<b>B.</b>	<b>48,33</b>	<b>41,59</b>	<b>46,14</b>			
C.	7,66	9,05	7,86			
D.	9,95	11,90	11,64			
E.	5,81	6,74	6,47	<b>Interpretacja współczynnika łatwości</b>		
<b>Fracja opuszczeń</b>				<b>Zadanie było dla uczniów</b>		
0,32	0,24	0,28	trudne	trudne	trudne	
<b>Wymagania ogólne</b>						
II. Rozumienie wypowiedzi						
<b>Wymagania szczegółowe</b>						
3.6) Uczeń rozpoznaje związki pomiędzy poszczególnymi częściami tekstu.						

**Komentarz**

Najtrudniejszą luką do uzupełnienia w zadaniu 4. była luka ostatnia 4.4. Ponad 50% gimnazjalistów nie zrozumiała, że po zdaniu *The giant reached inside his pocket* powinno nastąpić zdanie B. *The driver watched this movement*. Wpływ na niską rozwiązywalność tego zadania mogły mieć dwa wyrazy: *reach* z pierwszego zdania i *movement* z drugiego. Jeżeli uczniowie ich nie znali, nie mogli udzielić poprawnej odpowiedzi. Prawie 30% trzecioklasistów wybrało odpowiedź A., ale ten wybór trudno wyjaśnić – zdanie A. w tym kontekście jest wyborem niczym nie uzasadnionym.

## Okręgowa Komisja Egzaminacyjna w Poznaniu

Egzamin gimnazjalny z języka angielskiego na poziomie rozszerzonym  
*Analiza poziomu umiejętności uczniów na podstawie zadań egzaminacyjnych*

### Zadanie 5. (0–3)

Przeczytaj informacje o trojgu rodzeństwa (5.1.–5.3.) oraz opisy czterech pokoi w ich nowym domu (A–D). Do każdej osoby dopasuj pokój, który byłby dla niej najbardziej odpowiedni. Wpisz odpowiednią literę obok numeru każdej osoby.

**Uwaga!** Jeden opis został podany dodatkowo i nie pasuje do żadnej osoby.



#### 5.1. C

Ann loves plants and she is good at growing them. She would like a quiet room with a garden view. She also likes collecting books, postcards and souvenirs, so her room should not be small. She has a fear of heights so she can't look out of the window when she's upstairs.



#### 5.2. D

Sue loves sunbathing. It's not important to her which floor her room is on, but it must be cosy. The room shouldn't be big, as she hates cleaning and doesn't keep unnecessary things. Sue doesn't want to hear the traffic while studying or reading.



#### 5.3. B

Tom has quite a big collection of model cars. His parents want him to help in the garden every weekend, but he hates flowers and plants. Tom is not interested in doing sporting activities; he even hates climbing stairs. He prefers surfing the Internet or watching cars driving past in the street.

#### A.

This room is upstairs. It is small, but it has a big balcony. There's a huge tree outside the window, so it's almost impossible to see anything. You can only hear the noise of the traffic coming from the street.

#### B.

This is a huge room located downstairs. The window is not very big. It opens onto the street, so you can't admire the garden. All you can see is the traffic and the neighbours passing by.

#### C.

This bright and quite a big room is located downstairs. It is perfect for someone with lots of possessions. There are huge French windows opening straight onto the back garden where you can relax far from the noise of the street.

#### D.

This quiet room isn't big. It's situated upstairs at the back of the house and has access to a balcony. When you stand there, you can admire the whole garden, feel separated from the noise of city life, and enjoy the beautiful weather.

**Okręgowa Komisja Egzaminacyjna w Poznaniu**  
Egzamin gimnazjalny z języka angielskiego na poziomie rozszerzonym  
*Analiza poziomu umiejętności uczniów na podstawie zadań egzaminacyjnych*

<b>Zad. 5.1.</b>						
<b>Rozwiązywalność odpowiedzi</b>				<b>Współczynnik łatwości (dla wersji X i Y)</b>		
Odp.	L	W	Z	L	W	Z
A.	6,37	6,29	6,11	0,70	0,66	0,67
B.	9,02	9,84	10,16			
<b>C.</b>	<b>69,96</b>	<b>67,36</b>	<b>68,08</b>			
D.	14,52	16,39	15,48	<b>Interpretacja współczynnika łatwości</b>		
<b>Fracja opuszczeń</b>				<b>Zadanie było dla uczniów</b>		
				łatwe	umiarkowanie trudne	umiarkowanie trudne
<b>Wymagania ogólne</b> II. Rozumienie wypowiedzi <b>Wymagania szczegółowe</b> 3.3) Uczeń znajduje w tekście określone informacje.						

**Komentarz**

Tematyką tekstów w zadaniu 5. były opisy czterech pokoiów w nowym domu oraz charakterystyka preferencji związanych z pokojami trójki rodzeństwa. Do profilu pierwszej osoby (Ann) należało dopasować pokój C. Jednym z elementów decydującym o poprawnym wyborze było zamieszczone w opisie zdanie *There are huge French windows opening straight onto the back garden* oraz informacja z profilu dziewczyny *She would like a quiet room with a garden view*. Zadanie to było łatwe dla gimnazjalistów z województwa lubuskiego oraz umiarkowanie trudne dla uczniów z pozostałych dwóch województw.

<b>Zad. 5.2.</b>						
<b>Rozwiązywalność odpowiedzi</b>				<b>Współczynnik łatwości (dla wersji X i Y)</b>		
Odp.	L	W	Z	L	W	Z
A.	17,74	18,59	17,74	0,63	0,61	0,61
B.	8,28	9,57	9,91			
C.	10,32	10,78	10,91			
<b>D.</b>	<b>63,41</b>	<b>60,92</b>	<b>61,19</b>	<b>Interpretacja współczynnika łatwości</b>		
<b>Fracja opuszczeń</b>				<b>Zadanie było dla uczniów</b>		
				umiarkowanie trudne	umiarkowanie trudne	umiarkowanie trudne
<b>Wymagania ogólne</b> II. Rozumienie wypowiedzi <b>Wymagania szczegółowe</b> 3.3) Uczeń znajduje w tekście określone informacje.						

**Komentarz**

Zadanie 5.2. rozwiązał nieco mniejszy odsetek gimnazjalistów niż zadanie 5.1. Do profilu Sue należało dopasować pokój D., którego okna nie wychodziły na ruchliwą ulicę. Zdanie w opisie dziewczyny *Sue doesn't want to hear the traffic while studying or reading* decydowało o poprawnej odpowiedzi. Najwięcej problemów zadanie 5.2. sprawiło uczniom w województwie wielkopolskim (60,92% poprawnych rozwiązań), a najlepiej poradzi sobie z nim trzecioklasiści z województwa lubuskiego (63,41% poprawnych rozwiązań). Informacją dodatkową, która pozwalała na poprawne dopasowanie nastolatki do pomieszczenia był fakt, że pokój nie jest duży, a Sue - nie mając zbyt wielu rzeczy, dużego pomieszczenia nie potrzebowała.

**Okręgowa Komisja Egzaminacyjna w Poznaniu**  
 Egzamin gimnazjalny z języka angielskiego na poziomie rozszerzonym  
*Analiza poziomu umiejętności uczniów na podstawie zadań egzaminacyjnych*

<b>Zad. 5.3.</b>						
<b>Rozwiązywalność odpowiedzi</b>				<b>Współczynnik łatwości (dla wersji X i Y)</b>		
Odp.	L	W	Z	L	W	Z
A.	13,84	15,10	14,30	0,67	0,65	0,65
<b>B.</b>	<b>66,75</b>	<b>63,20</b>	<b>63,77</b>			
C.	11,43	12,39	12,53			
D.	7,66	9,15	9,12			
<b>Fracja opuszczeń</b>	0,12	0,12	0,13			
				<b>Interpretacja współczynnika łatwości</b>		
				<b>Zadanie było dla uczniów</b>		
				<b>umiarkowanie trudne</b>	<b>umiarkowanie trudne</b>	<b>umiarkowanie trudne</b>

**Wymagania ogólne**  
 II. Rozumienie wypowiedzi  
**Wymagania szczegółowe**  
 3.3) Uczeń znajduje w tekście określone informacje.

**Komentarz**

Zadanie 5.3. było również zadaniem umiarkowanie trudnym dla tegorocznych gimnazjalistów. Ostatnią osobą z rodzeństwa był Tom, który lubi obserwować przejeżdżające ulicą samochody. Nie interesuje go praca w ogrodzie, więc najlepszym pokojem dla niego jest pomieszczenie B., w opisie którego czytamy: *All you can see is the traffic and the neighbours passing by.*

**Zadanie 6. (0–5)**

Przeczytaj tekst. Uzupełnij go, wpisując w każdą lukę (6.1.–6.5.) jeden wyraz z ramki w odpowiedniej formie tak, aby powstał spójny i logiczny tekst. Wymagana jest pełna poprawność gramatyczna i ortograficzna wpisywanych wyrazów.

Uwaga! Jeden wyraz został podany dodatkowo i nie pasuje do żadnej luki.

comfort	be	suitcase	final	lorry	go
---------	----	----------	-------	-------	----

**Message** ✖

**From:** Mary Green

**To:** Betty James

**Subject:** Journey

---

Hi Betty,

I am at the seaside at last. I wanted to travel by train, but my dad decided we'd be more 6.1. comfortable in our van. Believe me, it was the worst journey in my life. It was the beginning of the week and there were many 6.2. lorries on the road, so we moved very slowly. My youngest sister cried a lot because she 6.3. was bored.

When we 6.4. finally arrived at our destination, we felt very tired. My dad, who was the driver, 6.5. went straight to bed, but my mum and the rest of us walked to the nearest beach to have a look at the sea.

I'll write again tomorrow. Bye for now,

Mary



**Okręgowa Komisja Egzaminacyjna w Poznaniu**  
 Egzamin gimnazjalny z języka angielskiego na poziomie rozszerzonym  
*Analiza poziomu umiejętności uczniów na podstawie zadań egzaminacyjnych*

<b>Zad. 6.1.</b>						
<b>Rozwiązywalność odpowiedzi (%)</b>				<b>Współczynnik łatwości</b>		
Liczba pkt	L	W	Z	L	W	Z
0 pkt	54,32	58,07	55,87	0,46	0,42	0,44
<b>1 pkt</b>	<b>45,68</b>	<b>41,93</b>	<b>44,13</b>	<b>Interpretacja współczynnika łatwości</b>		
<b>Fracja opuszczeń</b>	3,78	3,42	3,74	<b>Zadanie było dla uczniów</b>		
				trudne	trudne	trudne

**Wymagania ogólne**  
 I. Znajomość środków językowych.  
**Wymagania szczegółowe**  
 1. Uczeń posługuje się podstawowym zasobem środków językowych (leksykalnych, gramatycznych, ortograficznych) [...].

**Komentarz**

Zadanie 6. otwierało część arkusza poświęconą zadaniom otwartym. Pierwsze dziesięć zadań sprawdzało znajomość środków językowych. W zadaniu 6., do tekstu będącego e-mailem z wakacji, należało wstawić w pięć luk wyrazy w odpowiedniej formie i tak, aby logiczne pasowały do tekstu. Do luki 6.1. gimnazjaliści powinni wstawić przymiotnik *comfortable*, utworzony od rzeczownika *comfort*. Ponad 58% uczniów z Wielkopolski, 55% uczniów z województwa zachodniopomorskiego i 54% trzecioklasistów z województwa lubuskiego nie poradziło sobie z tym zadaniem. W porównaniu z zadaniami zamkniętymi można także zauważyć wzrost frakcji opuszczeń.

<b>Zad. 6.2.</b>						
<b>Rozwiązywalność odpowiedzi (%)</b>				<b>Współczynnik łatwości</b>		
Liczba pkt	L	W	Z	L	W	Z
0 pkt	68,08	71,48	68,74	0,32	0,29	0,31
<b>1 pkt</b>	<b>31,92</b>	<b>28,52</b>	<b>31,26</b>	<b>Interpretacja współczynnika łatwości</b>		
<b>Fracja opuszczeń</b>	4,66	4,48	5,39	<b>Zadanie było dla uczniów</b>		
				trudne	trudne	trudne

**Wymagania ogólne**  
 I. Znajomość środków językowych.  
**Wymagania szczegółowe**  
 1. Uczeń posługuje się podstawowym zasobem środków językowych (leksykalnych, gramatycznych, ortograficznych) [...].

**Komentarz**

Dla tegorocznych trzecioklasistów luka 6.2. była najtrudniejszą w zadaniu 6. Prawie 70% gimnazjalistów nie uzupełniło jej poprawnie rzeczownikiem *lorry* w liczbie mnogiej. Utrudnienie stanowiła konieczność zastosowania nieregularnej końcówki *ies*. Podobnie jak w wielu innych zadaniach w arkuszu na poziomie rozszerzonym, najmniej prawidłowych rozwiązań możemy zauważyć w województwie wielkopolskim (28,52%).

<b>Zad. 6.3.</b>						
<b>Rozwiązywalność odpowiedzi (%)</b>				<b>Współczynnik łatwości</b>		
Liczba pkt	L	W	Z	L	W	Z
0 pkt	44,10	46,39	45,63	0,56	0,54	0,54
<b>1 pkt</b>	<b>55,90</b>	<b>53,61</b>	<b>54,37</b>	<b>Interpretacja współczynnika łatwości</b>		
<b>Fracja opuszczeń</b>	4,17	3,85	4,33	<b>Zadanie było dla uczniów</b>		
				umiarkowanie trudne	umiarkowanie trudne	umiarkowanie trudne



**Okręgowa Komisja Egzaminacyjna w Poznaniu**  
Egzamin gimnazjalny z języka angielskiego na poziomie rozszerzonym  
*Analiza poziomu umiejętności uczniów na podstawie zadań egzaminacyjnych*

**Wymagania ogólne**

I. Znajomość środków językowych.

**Wymagania szczegółowe**

1. Uczeń posługuje się podstawowym zasobem środków językowych (leksykalnych, gramatycznych, ortograficznych) [...].

**Komentarz**

Najłatwiejszym zadaniem spośród tych, które sprawdzały znajomość środków językowych, było zadanie 6.3. Lukę tą należało uzupełnić czasownikiem *to be* w formie przeszłej. Około 55% gimnazjalistów poprawnie dobrało czasownik do tej luki i zastosowało go we właściwej formie.

**Zad. 6.4.**

Rozwiązywalność odpowiedzi				Współczynnik łatwości		
Liczba pkt	L	W	Z	L	W	Z
0 pkt	64,18	69,37	64,32	0,36	0,31	0,36
<b>1 pkt</b>	<b>35,82</b>	<b>30,63</b>	<b>35,68</b>	<b>Interpretacja współczynnika łatwości</b>		
<b>Fracja opuszczeń</b>	4,54	4,19	4,80	<b>Zadanie było dla uczniów</b>		
				<b>trudne</b>	<b>trudne</b>	<b>trudne</b>

**Wymagania ogólne**

I. Znajomość środków językowych.

**Wymagania szczegółowe**

1. Uczeń posługuje się podstawowym zasobem środków językowych (leksykalnych, gramatycznych, ortograficznych) [...].

**Komentarz**

Zadanie 6.4. było dla tegorocznych gimnazjalistów trudne. Nie rozwiązało go około 65% uczniów w województwach: lubuskim i zachodniopomorskim oraz prawie 70% uczniów klas trzecich w województwie wielkopolskim. W zadaniu tym należało wpisać przysłówek *finally*. Zadanie niewątpliwie miałoby wyższą rozwiązywalność, gdyby nie fakt, iż wielu gimnazjalistów wpisało to słowo z błędem ortograficznym – *finaly*.

**Zad. 6.5.**

Rozwiązywalność odpowiedzi				Współczynnik łatwości		
Liczba pkt	L	W	Z	L	W	Z
0 pkt	60,27	63,53	60,76	0,40	0,36	0,39
<b>1 pkt</b>	<b>39,73</b>	<b>36,47</b>	<b>39,24</b>	<b>Interpretacja współczynnika łatwości</b>		
<b>Fracja opuszczeń</b>	4,29	3,55	4,58	<b>Zadanie było dla uczniów</b>		
				<b>trudne</b>	<b>trudne</b>	<b>trudne</b>

**Wymagania ogólne**

I. Znajomość środków językowych.

**Wymagania szczegółowe**

1. Uczeń posługuje się podstawowym zasobem środków językowych (leksykalnych, gramatycznych, ortograficznych) [...].

**Komentarz**

Ostatnią lukę w zadaniu 6. uzupełniło poprawnie niespełna 40% trzecioklasistów. Większość uczniów nie zrozumiała fragmentu *My dad, who was the driver, 6.5. \_\_\_\_\_straight to bed,* i nie uzupełniło luki 6.5. czasownikiem *went*, będącym nieregularną formą przeszłą czasownika *go* – jednego z najczęściej używanych czasowników w języku angielskim.

**Okręgowa Komisja Egzaminacyjna w Poznaniu**  
 Egzamin gimnazjalny z języka angielskiego na poziomie rozszerzonym  
*Analiza poziomu umiejętności uczniów na podstawie zadań egzaminacyjnych*

**Zadanie 7. (0–5)**

Uzupełnij zdania 7.1.–7.5., wykorzystując podane w nawiasach wyrazy w odpowiedniej formie. Nie należy zmieniać kolejności podanych wyrazów, trzeba natomiast – jeśli jest to konieczne – dodać inne wyrazy, tak aby otrzymać logiczne i gramatycznie poprawne zdania. Wymagana jest pełna poprawność ortograficzna wpisywanych fragmentów zdań.

**Uwaga!** W każdą lukę możesz wpisać maksymalnie cztery wyrazy, wliczając w to wyrazy już podane.

7.1. How much (*you/pay*) \_\_\_\_\_ **did you pay** \_\_\_\_\_ for the camera you bought last week?

7.2. We've been friends (*two/year*) \_\_\_\_\_ **for two years** \_\_\_\_\_.

7.3. Most people think that French is (*difficult/learn*) \_\_\_\_\_ **more difficult to learn** \_\_\_\_\_ than English.

7.4. Could you tell me what time (*this museum/close*) \_\_\_\_\_ **this museum closes** \_\_\_\_\_ on Saturdays?

7.5. I'm angry. Last week Mark (*promise/do*) \_\_\_\_\_ **promised to do** \_\_\_\_\_ the project with me and now he says he is too busy.

<b>Zad. 7.1.</b>						
<b>Rozwiązywalność odpowiedzi</b>				<b>Współczynnik łatwości</b>		
Liczba pkt	L	W	Z	L	W	Z
0 pkt	73,77	76,93	74,73	0,26	0,23	0,25
<b>1 pkt</b>	<b>26,23</b>	<b>23,07</b>	<b>25,27</b>	<b>Interpretacja współczynnika łatwości</b>		
<b>Fracja opuszczeń</b>	6,30	7,59	7,08	<b>Zadanie było dla uczniów</b>		
				<b>trudne</b>	<b>trudne</b>	<b>trudne</b>

**Wymagania ogólne**  
 I. Znajomość środków językowych  
**Wymagania szczegółowe**  
 1. Uczeń posługuje się podstawowym zasobem środków językowych (leksykalnych, gramatycznych, ortograficznych) [...].

**Komentarz**

W zadaniu 7. uzupełnianie zdań brakującymi elementami leksykalno-gramatycznymi okazało się zadaniem trudniejszym niż uzupełnianie luk w zadaniu 6. W pierwszym przykładzie około 75% uczniów nie poradziło sobie z pytaniem w czasie *Past Simple* i nie uzupełniło zdania przy użyciu struktury *did you pay*. Zadanie 7.1., obok zadania 7.5., było najtrudniejsze w tej części arkusza. Warto także zauważyć, iż w przypadku zadania 7., w porównaniu z zadaniem 6., znacznie wzrasta odsetek uczniów, którzy nie podjęli próby rozwiązania jego poszczególnych elementów.

**Okręgowa Komisja Egzaminacyjna w Poznaniu**  
 Egzamin gimnazjalny z języka angielskiego na poziomie rozszerzonym  
*Analiza poziomu umiejętności uczniów na podstawie zadań egzaminacyjnych*

<b>Zad. 7.2.</b>						
<b>Rozwiązywalność odpowiedzi</b>				<b>Współczynnik łatwości</b>		
Liczba pkt	L	W	Z	L	W	Z
0 pkt	60,15	62,87	58,97	0,40	0,37	0,41
<b>1 pkt</b>	<b>39,85</b>	<b>37,13</b>	<b>41,03</b>	<b>Interpretacja współczynnika łatwości</b>		
<b>Fracja opuszczeń</b>	7,65	80,5	8,42	<b>Zadanie było dla uczniów</b>		
				<b>trudne</b>	<b>trudne</b>	<b>trudne</b>

**Wymagania ogólne**  
 I. Znajomość środków językowych  
**Wymagania szczegółowe**  
 2. Uczeń posługuje się podstawowym zasobem środków językowych (leksykalnych, gramatycznych, ortograficznych) [...].

**Komentarz**

Zadanie 7.2. również było dla gimnazjalistów trudne, mimo konieczności użycia podstawowego określenia „od dwóch lat”. Zwrotu (*for*) *two years* poprawnie użyło około 40% trzecioklasistów. Najwięcej prawidłowych odpowiedzi udzielili uczniowie z województwa zachodniopomorskiego (41,03%), a najmniej gimnazjaliści z Wielkopolski.

<b>Zad. 7.3.</b>						
<b>Rozwiązywalność odpowiedzi</b>				<b>Współczynnik łatwości</b>		
Liczba pkt	L	W	Z	L	W	Z
0 pkt	64,44	69,37	64,13	0,36	0,31	0,36
<b>1 pkt</b>	<b>35,56</b>	<b>30,63</b>	<b>35,87</b>	<b>Interpretacja współczynnika łatwości</b>		
<b>Fracja opuszczeń</b>	7,97	8,49	8,51	<b>Zadanie było dla uczniów</b>		
				<b>trudne</b>	<b>trudne</b>	<b>trudne</b>

**Wymagania ogólne**  
 I. Znajomość środków językowych  
**Wymagania szczegółowe**  
 3. Uczeń posługuje się podstawowym zasobem środków językowych (leksykalnych, gramatycznych, ortograficznych) [...].

**Komentarz**

W zadaniu 7.3. należało uzupełnić zdanie strukturą przymiotnika w stopniu wyższym z czasownikiem w formie bezokolicznika. Około 65% uczniów w Lubuskim i Zachodniopomorskim i prawie 70% gimnazjalistów w Wielkopolsce nie potrafiła stworzyć wyrażenia *more difficult to learn*.

<b>Zad. 7.4.</b>						
<b>Rozwiązywalność odpowiedzi (%)</b>				<b>Współczynnik łatwości</b>		
Liczba pkt	L	W	Z	L	W	Z
0 pkt	70,58	71,72	69,75	0,29	0,28	0,30
<b>1 pkt</b>	<b>29,42</b>	<b>28,28</b>	<b>30,25</b>	<b>Interpretacja współczynnika łatwości</b>		
<b>Fracja opuszczeń</b>	7,42	7,97	8,05	<b>Zadanie było dla uczniów</b>		
				<b>trudne</b>	<b>trudne</b>	<b>trudne</b>

**Wymagania ogólne**  
 I. Znajomość środków językowych  
**Wymagania szczegółowe**  
 4. Uczeń posługuje się podstawowym zasobem środków językowych (leksykalnych, gramatycznych, ortograficznych) [...].

**Okręgowa Komisja Egzaminacyjna w Poznaniu**  
 Egzamin gimnazjalny z języka angielskiego na poziomie rozszerzonym  
*Analiza poziomu umiejętności uczniów na podstawie zadań egzaminacyjnych*

**Komentarz**

Zadanie 7.4. to zadanie trudne. Przy uzupełnianiu tego zdania należało uwzględnić, że jest to pytanie pośrednie, więc nie powinno zawierać operatora. Odpowiedź wzorcowa powinna zawierać czasownik *close* w czasie *Present Simple*, ale poprawne, uznawane odpowiedzi obejmowały również czasownik *close* odmieniony w innych czasach gramatycznych prostych oraz w stronie biernej (*is/was closed*).

<b>Zad. 7.5.</b>						
<b>Rozwiązywalność odpowiedzi (%)</b>				<b>Współczynnik łatwości</b>		
Liczba pkt	L	W	Z	L	W	Z
0 pkt	74,26	77,90	73,63	0,26	0,22	0,26
<b>1 pkt</b>	25,74	22,10	26,37	<b>Interpretacja współczynnika łatwości</b>		
<b>Fracja opuszczeń</b>	8,06	8,71	9,09	<b>Zadanie było dla uczniów</b>		
				<b>trudne</b>	<b>trudne</b>	<b>trudne</b>
<b>Wymagania ogólne</b>						
I. Znajomość środków językowych						
<b>Wymagania szczegółowe</b>						
5. Uczeń posługuje się podstawowym zasobem środków językowych (leksykalnych, gramatycznych, ortograficznych) [...].						

**Komentarz**

Ostatni element zadania 7. był za trudny dla ponad 75% uczniów gimnazjum. Nie potrafili oni uzupełnić luki czasownikiem *promise* w czasie przeszłym i jego dopełnieniem w formie bezokolicznika. Możliwe było także w tym zdaniu zastosowanie następstwa czasów. Wyrażenie *promised to do* lub rzadziej *promised he would do* najwięcej uczniów poprawnie zastosowało w województwie zachodniopomorskim, a najmniej w Wielkopolsce. Z drugiej strony, prawie 10% gimnazjalistów w Zachodniopomorskim nie podjęła próby jego rozwiązania.

**Zadanie 8. (0–10)**

**Kilka dni temu zwyciężyłeś(-aś) w zawodach sportowych. W e-mailu do kolegi/koleżanki z Londynu:**

- wyjaśnij, dlaczego uczestniczyłeś(-aś) w tych zawodach
- przedstaw problem, który powstał podczas zawodów
- napisz, jak zareagowali koledzy na wiadomość o Twoim zwycięstwie.

*Podpisz się jako XYZ.*

*Rozwiń swoją wypowiedź w każdym z trzech podpunktów, pamiętając, że długość e-maila powinna wynosić od 50 do 100 słów. Oceniana jest umiejętność pełnego przekazania informacji, spójność, bogactwo językowe oraz poprawność językowa.*

**Okręgowa Komisja Egzaminacyjna w Poznaniu**  
 Egzamin gimnazjalny z języka angielskiego na poziomie rozszerzonym  
 Analiza poziomu umiejętności uczniów na podstawie zadań egzaminacyjnych

**Przykładowa praca nr 1**

I'm writing to you because I'm really happy! Last week I was on the basketball competition to help school team.

While we were playing I felt worse. I couldn't run and I had huge headache pain. However in two part match I felt better and we won!

My friends were surprised and they them congratulated. It was great time. And how you feel. I hope that good. See you soon!

Love,  
XYZ

	treść				spójność i logika wypowiedzi			zakres środków językowych			poprawność środków językowych		RAZEM		
liczba punktów	0	1	2	3	4	0	1	2	0	1	2	0	1	2	8

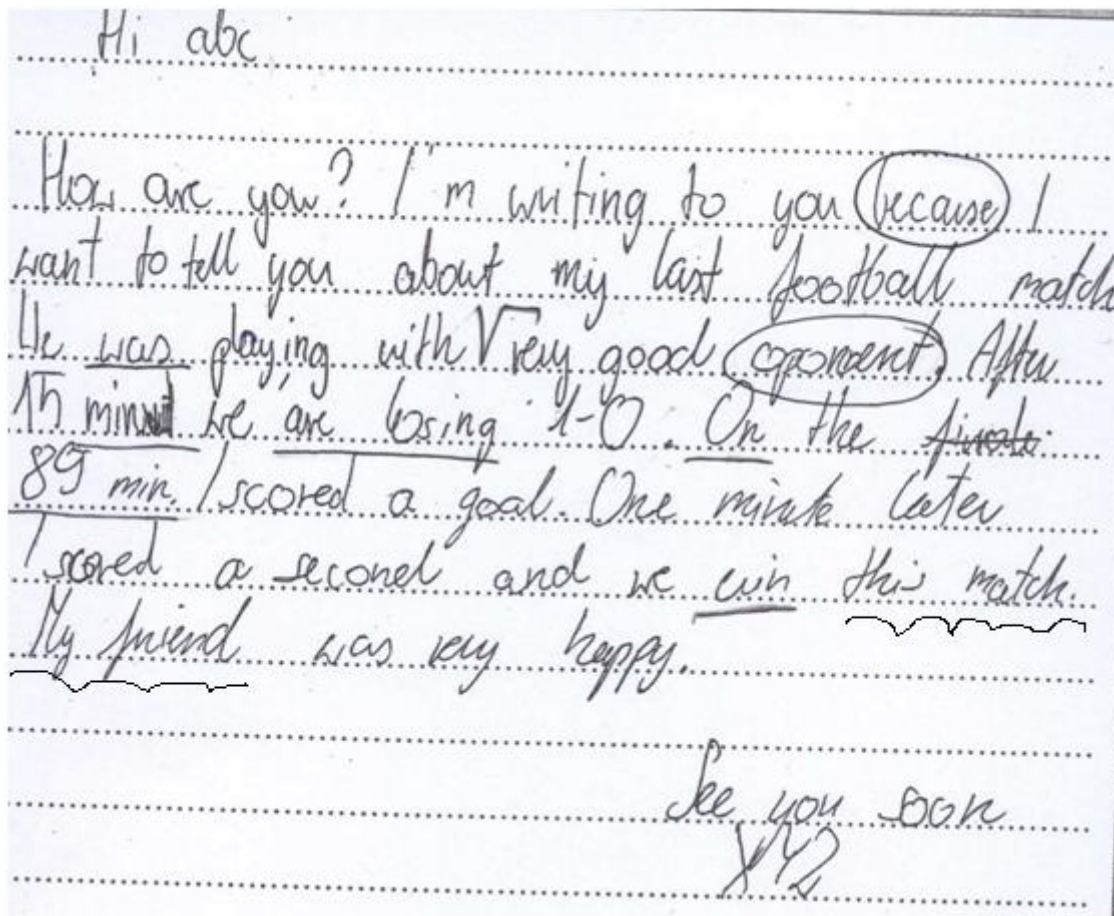
**Komentarz**

Praca została oceniona na 8 punktów. Zdający odniósł się do wszystkich elementów polecenia, ale nie rozwinął ostatniego w wyniku zaburzenia fragmentu *and they them congratulated*; mimo tego uchybienia, które także skutkuje błędem w kryterium spójności i logiki, praca w tym kryterium otrzymała 2 pkt. Zakres środków językowych został także oceniony na maksymalną liczbę 2 pkt, gdyż w pracy możemy znaleźć kilka precyzyjnych sformułowań, np.: *While we were playing, I felt worse* lub *Last week I was on the basketball competition to help school team*. Zdający w swojej pracy popełnił liczne błędy, które czasami zakłócają komunikację i dlatego też otrzymał w kryterium poprawności językowej 1pkt.



**Okręgowa Komisja Egzaminacyjna w Poznaniu**  
 Egzamin gimnazjalny z języka angielskiego na poziomie rozszerzonym  
 Analiza poziomu umiejętności uczniów na podstawie zadań egzaminacyjnych

**Przykładowa praca nr 2**



	treść				spójność i logika wypowiedzi			zakres środków językowych			poprawność środków językowych			RAZEM	
liczba punktów	0	1	2	3	4	0	1	2	0	1	2	0	1	2	4

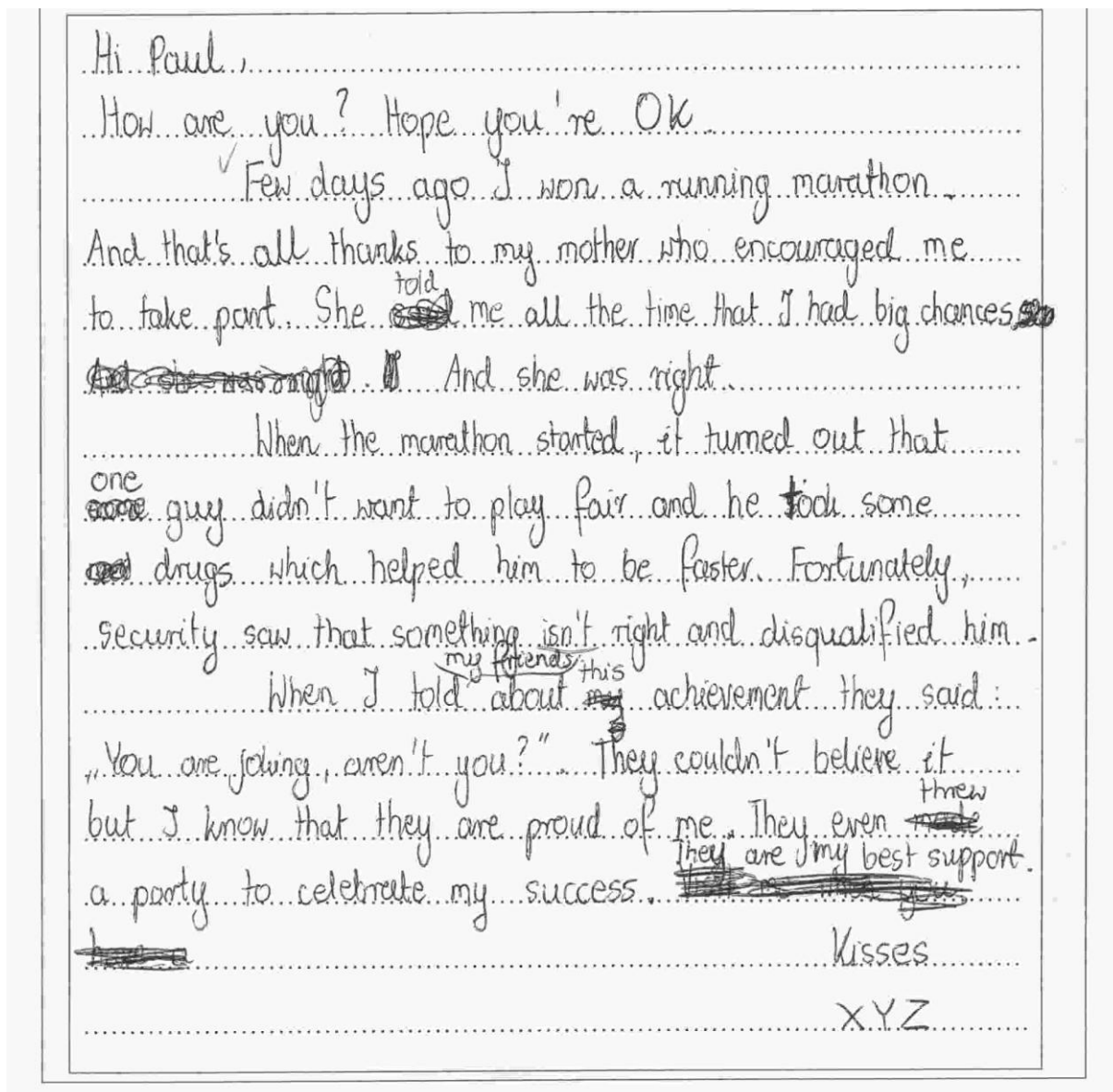
**Komentarz**

Praca została oceniona na 4 punkty. Zdający, mimo błędów, odniósł się do dwóch elementów polecenia: drugiego i ostatniego, przy czym rozwinął tylko drugi. W pracy zdającego próżno szukać powodu, dla którego brał on udział w zawodach i dlatego w kryterium treści otrzymał on 1 pkt. Mimo że praca jest w większości spójna i logiczna, przyznanie 1 pkt w kryterium treści narzuca przyznanie maksymalnie jednego punktu w pozostałych kryteriach, co możemy w tej pracy zaobserwować.



**Okręgowa Komisja Egzaminacyjna w Poznaniu**  
 Egzamin gimnazjalny z języka angielskiego na poziomie rozszerzonym  
 Analiza poziomu umiejętności uczniów na podstawie zadań egzaminacyjnych

**Przykładowa praca nr 3**



liczba punktów	treść				spójność i logika wypowiedzi		zakres środków językowych		poprawność środków językowych		RAZEM	
	0	1	2	3	4	0	1	2	0	1		2
				4				2			2	<b>10</b>

**Komentarz**

Praca gimnazjalisty, prezentowana powyżej, może zostać uznana za pracę wzorcową. Zdający odniósł się do wszystkich elementów polecenia, rozwijając każdy z nich. Praca jest spójna i logiczna, język w niej użyty wskazuje na dobre opanowanie struktur leksykalnych i gramatycznych, które praktycznie nie zawierają błędów.

**Okręgowa Komisja Egzaminacyjna w Poznaniu**  
 Egzamin gimnazjalny z języka angielskiego na poziomie rozszerzonym  
*Analiza poziomu umiejętności uczniów na podstawie zadań egzaminacyjnych*

<b>TREŚĆ</b>						
<b>Rozwiązywalność odpowiedzi (%)</b>				<b>Współczynnik łatwości</b>		
	<b>L</b>	<b>W</b>	<b>Z</b>	<b>L</b>	<b>W</b>	<b>Z</b>
0 pkt	29,89	35,87	33,32	<b>0,46</b>	<b>0,40</b>	<b>0,45</b>
1 pkt	19,51	19,09	16,74			
2 pkt	12,90	11,95	11,92			
3 pkt	13,99	13,41	13,84			
<b>4 pkt</b>	<b>23,70</b>	<b>19,68</b>	<b>24,18</b>			
<b>Fracja opuszczeń</b>	8,42	11,10	10,20	<b>Interpretacja współczynnika łatwości</b>		
				<b>Kryterium zadania było się dla uczniów</b>		
				<b>trudne</b>	<b>trudne</b>	<b>trudne</b>
<b>SPÓJNOŚĆ I LOGIKA WYPOWIEDZI</b>						
<b>Rozwiązywalność odpowiedzi (%)</b>				<b>Współczynnik łatwości</b>		
	<b>L</b>	<b>W</b>	<b>Z</b>	<b>L</b>	<b>W</b>	<b>Z</b>
0 pkt	32,79	39,49	35,96	<b>0,54</b>	<b>0,49</b>	<b>0,54</b>
1 pkt	25,74	23,56	20,57			
<b>2 pkt</b>	<b>41,48</b>	<b>36,95</b>	<b>43,48</b>			
<b>Fracja opuszczeń</b>	8,42	11,10	10,20	<b>Interpretacja współczynnika łatwości</b>		
				<b>Kryterium zadania było się dla uczniów</b>		
				<b>umiarkowanie</b>	<b>trudne</b>	<b>umiarkowanie</b>
				<b>trudne</b>		<b>trudne</b>
<b>ZAKRES ŚRODKÓW JĘZYKOWYCH</b>						
<b>Rozwiązywalność odpowiedzi (%)</b>				<b>Współczynnik łatwości</b>		
	<b>L</b>	<b>W</b>	<b>Z</b>	<b>L</b>	<b>W</b>	<b>Z</b>
0 pkt	32,24	37,94	35,25	<b>0,50</b>	<b>0,45</b>	<b>0,48</b>
1 pkt	35,64	34,57	32,62			
<b>2 pkt</b>	<b>32,12</b>	<b>27,49</b>	<b>32,13</b>			
<b>Fracja opuszczeń</b>	8,42	11,10	10,20	<b>Interpretacja współczynnika łatwości</b>		
				<b>Kryterium zadania było się dla uczniów</b>		
				<b>umiarkowanie</b>	<b>trudne</b>	<b>trudne</b>
				<b>trudne</b>		<b>trudne</b>
<b>POPRAWNOŚĆ ŚRODKÓW JĘZYKOWYCH</b>						
<b>Rozwiązywalność odpowiedzi (%)</b>				<b>Współczynnik łatwości</b>		
	<b>L</b>	<b>W</b>	<b>Z</b>	<b>L</b>	<b>W</b>	<b>Z</b>
0 pkt.	36,54	42,05	39,19	<b>0,43</b>	<b>0,39</b>	<b>0,43</b>
1 pkt	40,48	37,11	36,42			
<b>2 pkt</b>	<b>22,98</b>	<b>20,84</b>	<b>24,39</b>			
<b>Fracja opuszczeń</b>	8,42	11,10	10,20	<b>Interpretacja współczynnika łatwości</b>		
				<b>Kryterium zadania było się dla uczniów</b>		
				<b>trudne</b>	<b>trudne</b>	<b>trudne</b>
<b>Wymagania ogólne</b>						
I. Znajomość środków językowych.						
III. Tworzenie wypowiedzi.						
IV. Reagowanie na wypowiedzi.						
<b>Wymagania szczegółowe</b>						
1. Uczeń posługuje się podstawowym zasobem środków językowych (leksykalnych, gramatycznych, ortograficznych), umożliwiającą realizację pozostałych wymagań ogólnych w zakresie następujących tematów: 1) człowiek, 3) szkoła, 9) kultura.						
5. Uczeń tworzy krótkie, proste i zrozumiałe wypowiedzi pisemne, np. e-mail: 1) opisuje ludzi i czynności, 4) relacjonuje wydarzenia z przeszłości, 7) opisuje plany na przyszłość, 9) stosuje formalny lub nieformalny styl wypowiedzi w zależności od sytuacji.						
7. Uczeń reaguje w formie prostego tekstu pisanego, np. e-mail, w typowych sytuacjach: 2) uzyskuje i przekazuje informacje i wyjaśnienia 6) wyraża swoje opinie.						

## Okręgowa Komisja Egzaminacyjna w Poznaniu

Egzamin gimnazjalny z języka angielskiego na poziomie rozszerzonym  
*Analiza poziomu umiejętności uczniów na podstawie zadań egzaminacyjnych*

### **Komentarz**

Zadanie 8., polegające na napisaniu e-maila o tematyce sportowej, okazało się zadaniem trudnym. Współczynnik łatwości dla całego zadania wyniósł od 0,43 dla województwa wielkopolskiego, 0,47 dla województwa zachodniopomorskiego do 0,48 dla województwa lubuskiego. Porównując kolejne kryteria w zadaniu 8. możemy zauważyć, iż najczęściej maksymalnych ocen uzyskali gimnazjaliści w kryterium spójności i logiki (od 36,95% do 43,48%), a najmniej w kryterium treści (od 19,68% do 24,18%) i kryterium poprawności językowej (od 20,84% do 24,39%). Około 11% gimnazjalistów w Wielkopolsce, 10% w Zachodniopomorskiem i 8% w Lubuskim nie podjęło próby napisania wiadomości e-mailowej. W sumie, prawie 30% uczniów w Lubuskim, ponad 33% w Zachodniopomorskiem i prawie 36% w Wielkopolsce nie uzyskało za zadanie 8. ani jednego punktu.

### **Wnioski:**

- W porównaniu ze średnimi wynikami swoich rówieśników w kraju, tegoroczni gimnazjaliści na terenie Okręgu uzyskali wyniki wyższe w województwie lubuskim (o około 2 p.p.) i zachodniopomorskim (o około 1 p.p.). Wyniki wielkopolskich trzecioklasistów, w porównaniu ze średnim wynikiem krajowym, są o około 1 p.p. niższe.
- Zadania w arkuszu z języka angielskiego na poziomie rozszerzonym okazały się dla tegorocznych gimnazjalistów umiarkowanie trudne w województwie lubuskim (współczynnik łatwości arkusza wyniósł 0,50) oraz trudne dla uczniów w pozostałych województwach (współczynnik łatwości arkusza w Wielkopolsce wyniósł 0,47, a w Zachodniopomorskiem 0,49).
- Najwyższe wyniki w większości zadań uzyskali uczniowie w województwie lubuskim, a najniższe w województwie wielkopolskim. Różnice między wynikami gimnazjalistów na terenie trzech województw są większe w przypadku poziomu rozszerzonego niż to miało miejsce na poziomie podstawowym.
- Uczniowie klas trzecich gimnazjum najwyższe wyniki na poziomie rozszerzonym uzyskali za zadania zamknięte, sprawdzające umiejętności rozumienia tekstu pisanego (zadania od 3. do 5.)
- Najtrudniejszymi zadaniami dla tegorocznych gimnazjalistów, podobnie jak w latach ubiegłych, okazały się zadania otwarte sprawdzające znajomość środków językowych leksykalno-gramatycznych (zadanie 6. i 7.).
- Gimnazjaliści, realizując zadanie otwarte rozszerzonej odpowiedzi, często pobieżnie czytają polecenie, przez co nie uzyskują większej liczby punktów w kryterium treści, nawet gdy posługują się językiem angielskim, który pozwala na swobodne, komunikatywne tworzenie wypowiedzi pisemnej.
- Przy realizacji zadania rozszerzonej odpowiedzi wielu gimnazjalistów posługuje się językiem angielskim na poziomie, który uniemożliwia komunikatywne porozumiewanie się. Świadczy o tym wysoki odsetek wyników zeropunktowych (około 40%) w kryterium zakresu i poprawności językowej.

**Okręgowa Komisja Egzaminacyjna w Poznaniu**  
Egzamin gimnazjalny z języka angielskiego na poziomie rozszerzonym  
*Analiza poziomu umiejętności uczniów na podstawie zadań egzaminacyjnych*

**ANEKS**

**Średnie wyniki uczniów rozwiązujących zadania w arkuszach dostosowanych**

**1. Wyniki uczniów z autyzmem, w tym z zespołem Aspergera**

Arkusz zadań dla uczniów z autyzmem, w tym z zespołem Aspergera z zakresu języka angielskiego (GA -R2-152) został przygotowany na podstawie arkusza GA -R1-152 zgodnie z zaleceniami specjalistów. Uczniowie otrzymali zadania dostosowane pod względem graficznym: wyróżniono informację o numerze każdego zadania i liczbie punktów możliwych do uzyskania za jego rozwiązanie, zwiększono odstępy między wierszami w tekstach i zastosowano pionowy układ odpowiedzi. W związku z wydłużonym czasem trwania egzaminu na płycie CD do zadań sprawdzających rozumienie tekstów słuchanych wydłużono przerwy przeznaczone na zapoznanie się z treścią zadań oraz ich rozwiązanie. Przy każdym zadaniu zamkniętym umieszczono informację o sposobie zaznaczenia właściwej odpowiedzi.

**Tabela 4. Średnie wyniki procentowe uzyskane przez uczniów za rozwiązanie zadań z języka angielskiego na poziomie rozszerzonym (GA -R2-152)**

kraj	Okręg	Województwo		
		lubuskie	wielkopolskie	zachodniopomorskie
43	38,5	68,67	39,10	34,54

Zadania w arkuszu dostosowanym GA -R2-152 rozwiązywało w województwie lubuskim 3 uczniów, w Wielkopolsce 22 uczniów, natomiast w województwie zachodniopomorskim do egzaminu przystąpiło 11 gimnazjalistów.

**2. Wyniki uczniów słabowidzących i uczniów niewidomych**

Arkusze dla uczniów słabowidzących i uczniów niewidomych z zakresu języka angielskiego (GA -R4-152, GA -R5-152, GA -R6-152) zostały przygotowane na podstawie arkusza standardowego. Uczniowie słabowidzący otrzymali arkusze, w których dostosowano wielkość czcionki: GA -R4-152 – Arial 16 pkt, GA -R5-152 – Arial 24 pkt. W arkuszu GA -P5-152 materiał ikonograficzny został dodatkowo opisany. W przypadku arkuszy GA -R5-152 oraz GA -R6-152 na płycie CD do zadań sprawdzających rozumienie tekstów słuchanych wydłużono przerwy przeznaczone na zapoznanie się z treścią zadań oraz ich rozwiązanie. Dla uczniów niewidomych przygotowano arkusze w brajlu.

**Tabela 5. Średnie wyniki procentowe uzyskane przez uczniów za rozwiązanie zadań z języka angielskiego na poziomie rozszerzonym (GA -R4-152, GA -R5-152, GA -R6-152)**

kraj	Okręg			Województwo								
				lubuskie			wielkopolskie			zachodniopomorskie		
37	G4	G5	G6	G4	G5	G6	G4	G5	G6	G4	G5	G6
		38,78	22,67	46,00	43,00	-	-	37,90	24,43	70,00	37,94	16,5

. Zadania w arkuszu GA -P4-152 rozwiązywało w województwie lubuskim 10 uczniów, w Wielkopolsce – 31 uczniów, w Zachodniopomorskiem – 18 trzecioklasistów.

Zadania w arkuszu dostosowanym GA -P5-152 rozwiązywało 7 uczniów w województwie wielkopolskim i 2 w zachodniopomorskim.

**Okręgowa Komisja Egzaminacyjna w Poznaniu**  
Egzamin gimnazjalny z języka angielskiego na poziomie rozszerzonym  
*Analiza poziomu umiejętności uczniów na podstawie zadań egzaminacyjnych*

Zadania w arkuszu dostosowanym GA -P6-152 rozwiązywał 1 uczeń w Wielkopolsce i dwoje uczniów w województwie zachodniopomorskim.

### 3. Wyniki uczniów słabosłyszących i uczniów niesłyszących

Uczniowie słabosłyszący i niesłyszący rozwiązywali zadania zawarte w arkuszu GA -R7-152, który został opracowany przy udziale nauczycieli specjalistów. Arkusz składał się z 7 zadań (4 zadania zamknięte i 3 zadania otwarte), sprawdzających opanowanie przez uczniów umiejętności w następujących obszarach: rozumienie tekstów pisanych, znajomość środków językowych oraz wypowiedź pisemna.

**Tabela 6. Średnie wyniki procentowe uzyskane przez uczniów za rozwiązanie zadań z języka angielskiego na poziomie rozszerzonym (GA -R7-152)**

kraj	Okręg	Województwo		
		lubuskie	wielkopolskie	zachodniopomorskie
54	52,22	57,94	50,35	53,19

Do egzaminu dostosowanego dla uczniów słabosłyszących i niesłyszących przystępowało w województwie lubuskim 17 osób, w Wielkopolsce do egzaminu przystąpiło 71 gimnazjalistów, natomiast w województwie zachodniopomorskim 37 trzecioklasistów.

### 4. Wyniki uczniów z niepełnosprawnością intelektualną w stopniu lekkim

Uczniowie z upośledzeniem umysłowym w stopniu lekkim rozwiązywali zadania zawarte w arkuszu GA -R8-152. Arkusz zawierał 13 zadań (10 zadań zamkniętych oraz 3 zadania otwarte), sprawdzających opanowanie przez uczniów umiejętności w następujących obszarach: rozumienie ze słuchu, rozumienie tekstów pisanych, znajomość środków językowych oraz wypowiedź pisemna. Dostosowane do potrzeb tej grupy zdających było tempo nagrań na płycie CD oraz długość przerw na zapoznanie się z treścią zadań oraz ich rozwiązanie. Zadania zamieszczone w arkuszu były bliskie sytuacjom życiowym gimnazjalistów.

**Tabela 7. Średnie wyniki procentowe uzyskane przez uczniów za rozwiązanie zadań z języka angielskiego na poziomie rozszerzonym (GA -R8-152)**

kraj	Okręg	Województwo		
		lubuskie	wielkopolskie	zachodniopomorskie
31	33,68	-	35,25	25,33

W Wielkopolsce do egzaminu niepełnosprawnością intelektualną przystąpiło 32 uczniów, a w województwie zachodniopomorskim – 3.