

2015

Analiza osiągnięć gimnazjalistów

Język angielski

POZIOM POSTAWOWY



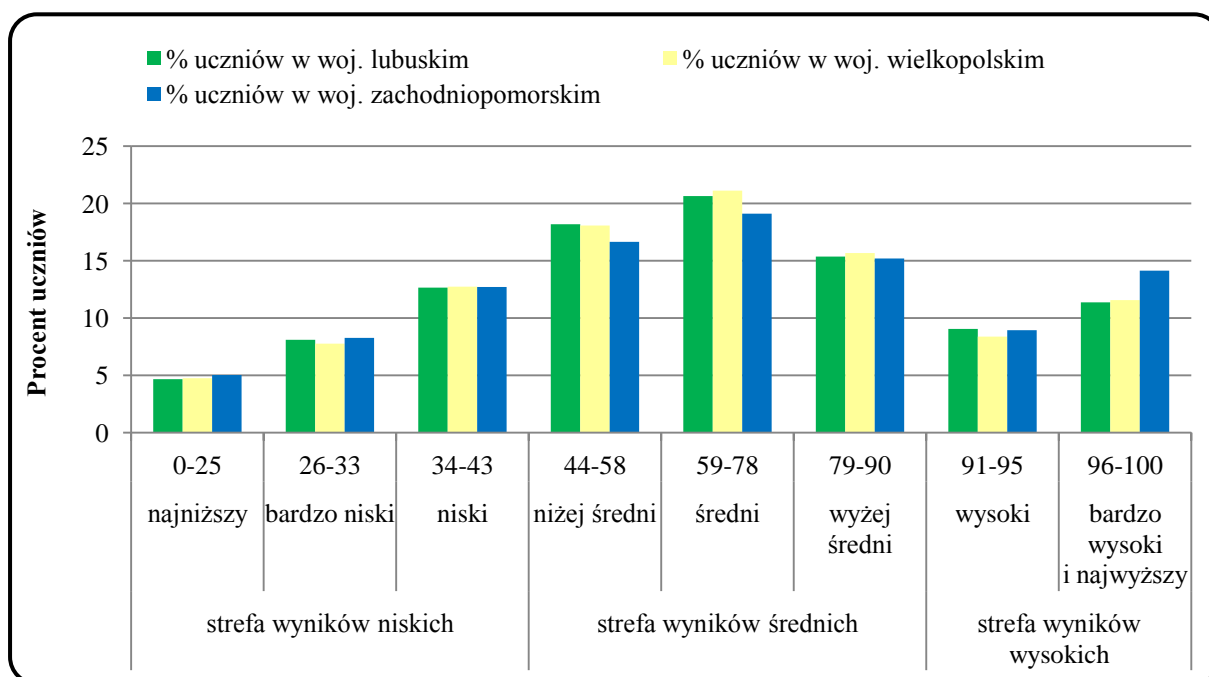
Okręgowa Komisja Egzaminacyjna w Poznaniu

Niniejsze opracowanie ma na celu analizę osiągnięć uczniów klas trzecich gimnazjum, rozwiązujących zadania zamieszczone w standardowym arkuszu z języka angielskiego na **poziomie podstawowym** (GA_P1_152), który gimnazjaliści rozwiązywali w kwietniu 2015 r. Liczebność populacji, która przystąpiła do omawianego egzaminu, wyniosła **46 579** uczniów.

Wszystkie zadania, zamieszczone w arkuszu standardowym z języka angielskiego na poziomie podstawowym, sprawdzały stopień opanowania wymagań ogólnych i szczegółowych określonych w podstawie programowej kształcenia ogólnego z języka obcego nowożytnego dla etapu edukacyjnego na poziomie III.0.

Średnie wyniki procentowe, uzyskane przez uczniów za rozwiązanie zadań w arkuszu standardowym z języka angielskiego na poziomie podstawowym wskazują, iż zastosowany w tym roku zestaw zadań okazał się umiarkowanie trudny. Wyniki te są zbliżone do tych, które gimnazjaliści uzyskali w roku 2014. W województwie lubuskim średni wynik procentowy wynosi 64,88% pkt (jest on niższy o 0,22 p.p. od wyniku w roku 2014), a w Wielkopolsce uczniowie uzyskali średnio 64,95% pkt (w roku 2014 wynik tej grupy gimnazjalistów był o 0,38 p.p. niższy). Uczniowie z województwa zachodniopomorskiego uzyskali 65,69% pkt, co w porównaniu z rokiem ubiegłym stanowi wzrost o 1 p.p. Bardzo istotną informacją dla celów porównawczych są wyniki, jaki uzyskali tegoroczni gimnazjaliści na terenie kraju. W roku 2015 średni wynik krajowy wyniósł 67% pkt., a najwyższe wyniki uzyskali uczniowie w województwie mazowieckim (70% punktów możliwych do uzyskania). Zatem wyniki krajowe wskazują, iż umiejętności uczniów z języka angielskiego na terenie trzech województw Okręgu są niższe od ich rówieśników na terenie kraju.

Analizując dane, warto zwrócić uwagę na rozkład wyników uczniów i szkół w krajowej skali staninowej. Wykres 1. przedstawia rozkład wyników uczniów dla trzech województw w Okręgu w krajowej skali staninowej.

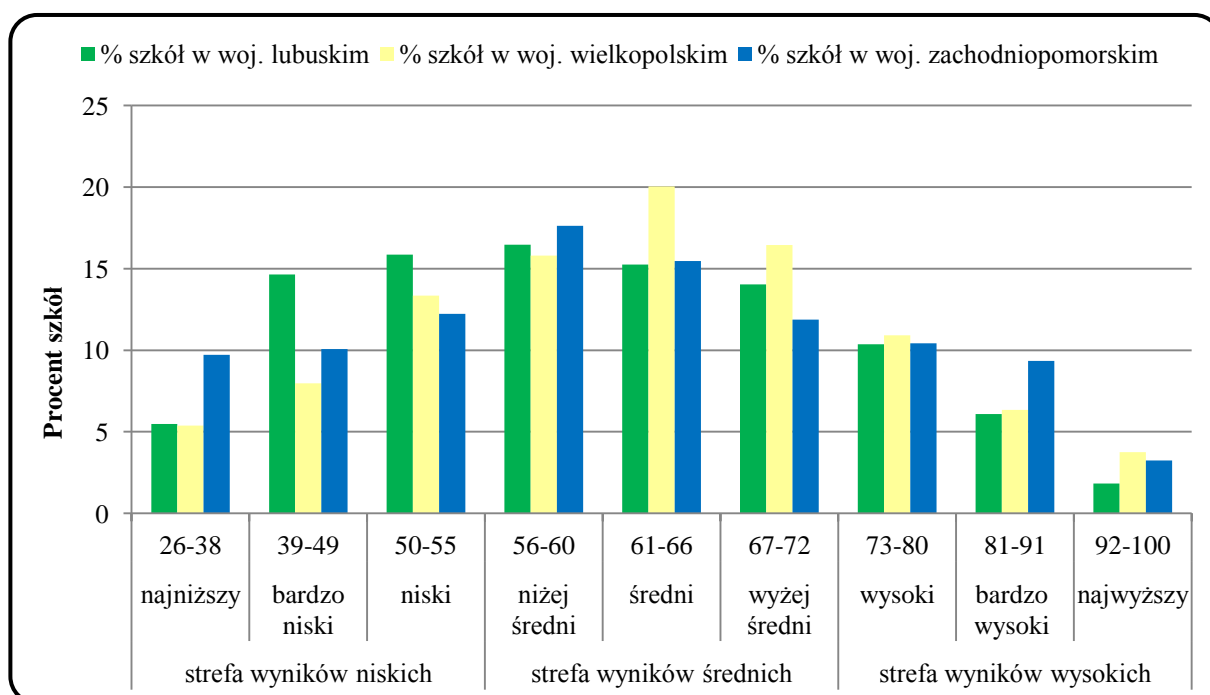


Wykres 1. Rozkład wyników uczniów dla trzech województw w Okręgu w krajowej skali staninowej.

Analizując dane na wykresie 1. możemy zauważyć, iż odsetek uczniów na terenie Okręgu, którzy uzyskali wyniki w strefie wyników niskich, przekracza modelowe 23% i wynosi od 25,23% w województwie wielkopolskim do 26,01% w województwie zachodniopomorskim. Z drugiej strony, przyglądając się strefie wyników wysokich, możemy zaobserwować, iż 23,06 % uczniów w tym województwie uzyskiwało wyniki w ostatnich trzech staninach. Odsetek gimnazjalistów w tych staninach z województwa lubuskiego jest o 2,56 p.p., a z województwa wielkopolskiego 3,13 p.p. niższy.

Dane na wykresie 1. ilustrują także, iż w przypadku staninów - najniższego i najwyższego, największy odsetek uczniów, którzy uzyskali wyniki w tych przedziałach punktowych, obserwujemy w województwie zachodniopomorskim. Oznacza to największe zróżnicowanie na tym terenie w umiejętnościach językowych między gimnazjalistami.

Wykres 2. przedstawia rozkład wyników szkół w krajowej skali staninowej, z których uczniowie rozwiązywali zadania w arkuszu z języka angielskiego na poziomie podstawowym.

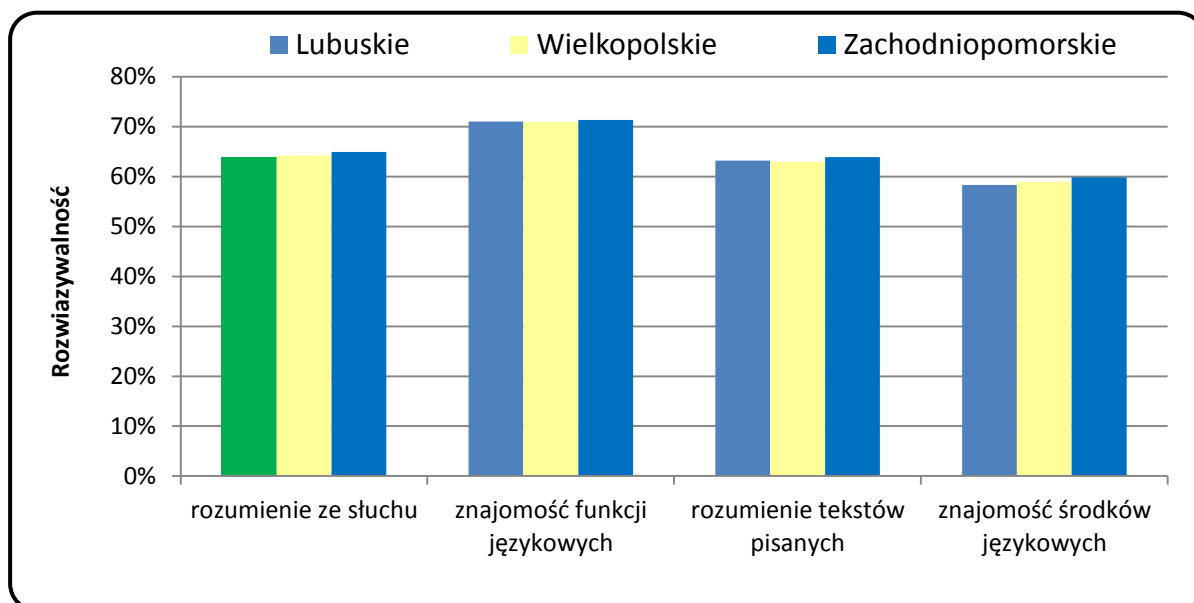


Wykres 2. Rozkład wyników szkół dla trzech województw w Okręgu w krajowej skali staninowej.

W strefie wyników niskich znalazło się znacznie więcej szkół niż modelowe 23% – najwięcej (35,97%) w Lubuskiem, najmniej (26,71%) w Wielkopolsce, a w województwie zachodniopomorskim 32,01%. Niewiele szkół znalazło się w strefie wyników wysokich w województwie lubuskim (18,30%), więcej w Wielkopolsce (21,01%), a w przypadku województwa zachodniopomorskiego 23,02% szkół uzyskało wyniki w tej strefie. Z wyjątkiem stanina wysokiego, widać znaczne zróżnicowanie w wynikach szkół między województwami w poszczególnych przedziałach.

Struktura arkusza na poziomie podstawowym nie odbiegała od tej z lat ubiegłych: arkusz zawierał 40 zadań zamkniętych, podzielonych na 4 obszary umiejętności: rozumienie ze słuchu, reagowanie językowe (znajomość funkcji językowych), rozumienie pisanego tekstu oraz znajomość środków językowych. Najwięcej punktów można było uzyskać za rozwiązanie zadań w zakresie rozumienia wypowiedzi słuchanych i wypowiedzi

pisemnych (po 12 punktów). W arkuszu znajdowały się także 3 zadania, sprawdzające umiejętność reagowania na wypowiedzi, za rozwiązanie których trzecioklasiści mogli zdobyć 10 punktów. Najmniej punktów (6 punktów) gimnazjaliści mogli uzyskać za rozwiązanie dwóch zadań, sprawdzających opanowanie bardzo podstawowych środków językowych.



Wykres 3. Poziom rozwiazywalności zadań dla poszczególnych obszarów arkusza z języka angielskiego na poziomie podstawowym

Wykres 3. przedstawia odsetek rozwiązanych zadań w poszczególnych obszarach umiejętności. Analizując wyniki na wykresie możemy zauważyć, iż najwyższe wyniki uzyskiwali gimnazjaliści za rozwiązanie zadań sprawdzających znajomość funkcji językowych. Zadania te były dla uczniów w Okręgu łatwe. Procent rozwiązanych zadań dla pozostałych obszarów wynosi: 64% dla zadań sprawdzających rozumienie ze słuchu, 63% dla zadań sprawdzających rozumienie tekstów pisanych oraz 58% dla zadań sprawdzających znajomość środków językowych. Różnice w wynikach pomiędzy poszczególnymi województwami, jak widać na wykresie 1., są nieznaczne, ale najwyższe wyniki uzyskano w województwie zachodniopomorskim.

W dalszej części niniejszej analizy przedstawiono poszczególne zadania z arkusza na poziomie podstawowym z zaznaczonymi, poprawnymi odpowiedziami. Następnie, zaprezentowano w tabelach procentową wybieralność poszczególnych odpowiedzi, frakcje opuszczeń kolejnych zadań oraz ich współczynnik łatwości w rozbiciu na województwa Okręgu: lubuskie, wielkopolskie i zachodniopomorskie. Z kolei krótko skomentowano wybór poszczególnych odpowiedzi przez gimnazjalistów, ze zwróceniem szczególnej uwagi na trudności, które spowodowały wybór odpowiedzi błędnych. Istotną informacją jest także fakt, iż procentowy wybór odpowiedzi został obliczony na podstawie wersji X arkusza standardowego, który rozwiązywało **23 885** gimnazjalistów, a współczynniki łatwości – w oparciu o całą populację gimnazjalistów rozwiązujących zadania z języka angielskiego w arkuszu standardowym na poziomie podstawowym (**46 579** uczniów).

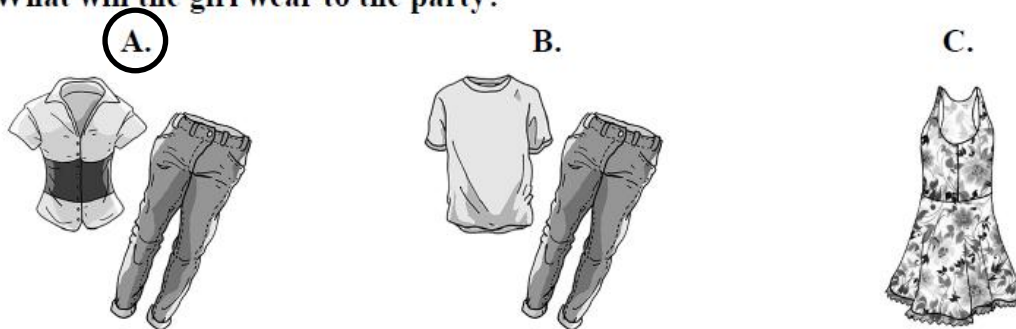
Zadanie 1. (0–5)

Usłyszysz dwukrotnie pięć tekstów. Na podstawie informacji zawartych w nagraniu w zadaniach 1.1.–1.5. z podanych odpowiedzi wybierz właściwą. Zakreśl literę A, B albo C.

Tekst 1.

Girl: I don't know what to wear to Tina's party. What do you think of this dress?
Boy: A dress? But it's a barbecue!
Girl: You're right. I won't feel comfortable in a dress.
Boy: Why don't you wear this T-shirt and jeans?
Girl: I'm afraid the T-shirt needs washing. But look at this blouse. I think it goes well with the jeans.
Boy: Good idea!
Girl: That's decided then.

1.1. What will the girl wear to the party?



Wybieralność odpowiedzi (%)				Współczynnik łatwości (dla wersji X i Y)		
Odp.	L	W	Z	L	W	Z
A.	83,30	82,36	83,86	0,84	0,83	0,84
B.	10,97	11,12	9,80	Interpretacja współczynnika łatwości		
C.	5,73	6,50	6,30			
Fracja opuszczeń	0,00	0,01	0,04	Zadanie było dla uczniów		
Wymagania ogólne				łatwe	łatwe	łatwe
II. Rozumienie wypowiedzi						
Wymagania szczegółowe						
2.3) Uczeń znajduje w tekście określone informacje						

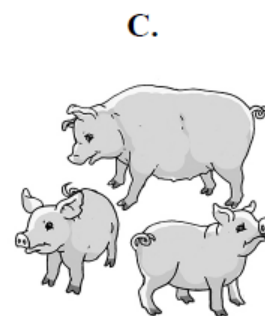
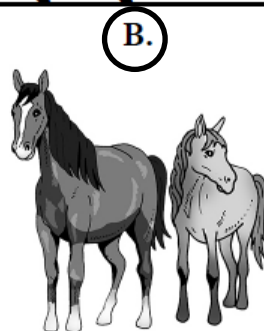
Komentarz

Zadanie 1.1. było dla piszących najłatwiejszym w grupie zadań sprawdzających rozumienie wypowiedzi ze słuchu. Uczniowie, podczas słuchania rozmowy nastolatków, mieli wskazać strój, który dziewczyna założy na przyjęcie. Trafnego wyboru dokonało około 83% gimnazjalistów, wybierając odpowiedź A. Około 10% uczniów błędnie wybrało odpowiedź B., prawdopodobnie dlatego, że dżinsy i koszulka także były brane pod uwagę podczas rozmowy.

Tekst 2.

Girl: What are you doing this weekend?
Boy: I have to go to my uncle's farm with my dad. It's boring, just animals and a forest.
Girl: Sheep and horses instead of console games? A good change for you!
Boy: I'm afraid there are no horses there.
Girl: That's a pity. My grandfather keeps a few on his farm and I love them.
Boy: You're lucky. My uncle only has pigs and sheep.

1.2. Which of these animals does the girl's grandfather keep?



Wybieralność odpowiedzi (%)				Współczynnik łatwości (dla wersji X i Y)		
Odp.	L	W	Z	L	W	Z
A.	15,11	16,55	15,40	0,70	0,70	0,71
B.	72,25	71,34	72,78			
C.	12,47	12,01	11,81			
Frakcja opuszczeń	0,11	0,09	0,02	Interpretacja współczynnika łatwości		
				Zadanie było dla uczniów		
				łatwe	łatwe	łatwe

Wymagania ogólne
 II. Rozumienie wypowiedzi
Wymagania szczegółowe
 2.3) Uczeń znajduje w tekście określone informacje

Komentarz

Łatwym zadaniem okazało się także zadanie 1.2. Po wysłuchaniu rozmowy nastolatków, uczeń miał odpowiedzieć na pytanie dotyczące zwierząt, jakie dziadek dziewczyny trzyma w swoim gospodarstwie. Ponad 71% gimnazjalistów wskazało poprawną odpowiedź B. Ponieważ w trakcie dialogu padają nazwy pozostałych zwierząt widocznych na obrazkach, błędne odpowiedzi A. i C. były wybierane przez tych uczniów, którzy dialogu nie zrozumieli.

Tekst 3.

Boy: Peter, it's me. I've got the tickets for this new thriller. The film starts at half past six, so let's meet in front of the shopping centre at a quarter to six. We'll have time to look at some games. Don't be late. Bye!

1.3. What time are the boys going to meet?

A.



B.



C.



Wybieralność odpowiedzi (%)				Współczynnik łatwości (dla wersji X i Y)		
Odp.	L	W	Z	L	W	Z
A.	48,55	48,36	50,75	0,48	0,49	0,50
B.	26,39	26,01	25,16	Interpretacja współczynnika łatwości Zadanie było dla uczniów		
C.	24,97	25,56	24,00			
Frakcja opuszczeń	0,09	0,07	0,07	trudne	trudne	umiarkowanie trudne

Wymagania ogólne
 II. Rozumienie wypowiedzi
Wymagania szczegółowe
 2.3) Uczeń znajduje w tekście określone informacje

Komentarz

Zadanie 1.3. sprawiło tegorocznym gimnazjalistom dużo trudności. Około 50% uczniów (najwięcej w województwie lubuskim i wielkopolskim) nie potrafiła określić godziny spotkania kolegów. Problem stanowił fakt, iż na zegarze A. (poprawna odpowiedź) nie ma cyfry 6., a chłopcy umówili się *at a quarter to six*. Analizując to zadanie można zauważyć, jak bardzo uczniowie sugerują się tym, co widzą w odpowiedzi, a nie tym co słyszą w nagraniu – świadczy o tym także wysoka, równa wybieralność (po około 25%) błędnych odpowiedzi B. i C.

Tekst 4.

Girl: Mark, we've been here for nearly an hour!

Boy: I know but I really need a new racket and a pair of tennis shoes. You know I'm taking part in a school championship.

Girl: I'm tired, I'll wait for you in the café.

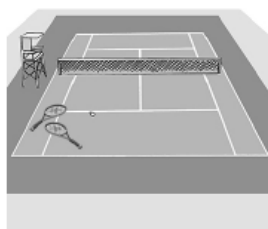
Boy: Fine. I think I'll take this racket but I still need some new shoes. I'll join you in a few minutes. Then we can go to the tennis court. I'll give my new racket a try.

1.4. Where are the people talking?

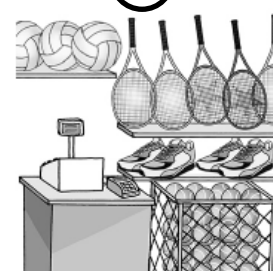
A.



B.



C.



Wybieralność odpowiedzi (%)				Współczynnik łatwości (dla wersji X i Y)		
Odp.	L	W	Z	L	W	Z
A.	13,04	11,56	11,44	0,71	0,72	0,72
B.	16,61	16,48	16,28			
C.	70,32	71,92	72,23			
Frakcja opuszczeń	0,00	0,04	0,05	Interpretacja współczynnika łatwości		
				Zadanie było dla uczniów		
				łatwe	łatwe	łatwe

Wymagania ogólne
 II. Rozumienie wypowiedzi
Wymagania szczegółowe
 2.5) Uczeń określa kontekst wypowiedzi

Komentarz

Zadanie 1.4. sprawdzało umiejętność określania kontekstu sytuacyjnego. Ponad 70% uczniów dokonało właściwego wyboru i wskazało, że rozmowa toczy się w sklepie sportowym. Wskazywały na to przede wszystkim następujące fragmenty rozmowy: *Mark, we've been here for nearly an hour! [...] I really need a new racket and a pair of tennis shoes. [...] I think I'll take this racket but I still need some new shoes.* Najwięcej poprawnych odpowiedzi udzielili gimnazjaliści z województwa zachodniopomorskiego, najmniej uczniowie w Lubuskiem.

Tekst 5.

Girl: David, who is coming on Saturday?

Boy: Well, there's a problem. I asked my classmates to come but most of them will be away on holiday.

Girl: And your friends from the football club? Can they celebrate with us?

Boy: No, they are playing a match then.

Girl: Don't worry. It'll be a small event. John and I are coming. I'm sure we'll have fun.

1.5. The boy and girl are talking about

- A. people invited to a party.
- B. organising a sports event.
- C. their summer holiday plans.

Wybieralność odpowiedzi (%)				Współczynnik łatwości (dla wersji X i Y)		
Odp.	L	W	Z	L	W	Z
A.	47,82	47,87	49,69	0,48	0,48	0,49
B.	30,36	31,57	29,93			
C.	21,49	20,21	20,10			
Frakcja opuszczeń	0,34	0,33	0,30	Interpretacja współczynnika łatwości		
				Zadanie było dla uczniów		
				trudne	trudne	trudne

Wymagania ogólne
 II. Rozumienie wypowiedzi
Wymagania szczegółowe
 2.2) Uczeń określa główną myśl tekstu

Komentarz

Zadanie 1.5. okazało się najtrudniejsze ze wszystkich zadań sprawdzających rozumienie wypowiedzi ze słuchu. Umiejętnością sprawdzaną w zadaniu 1.5. było określanie głównej myśli dialogu. Dziewczyna i chłopak, których słyszymy w nagraniu rozmawiają o znajomych zaproszonych na przyjęcie (odpowieź A.). Nie jest to powiedziane wprost, ale wskazują na to jednoznacznie fragmenty *I asked my classmates to come...* lub *And your friends from the football club? Can they celebrate with us?* Tematu rozmowy w zadaniu 5.1. nie potrafiło określić ponad 50% uczniów.

Zadanie 2. (0–4)

Usłyszysz dwukrotnie rozmowę dwóch osób na temat wakacji. Na podstawie informacji zawartych w nagraniu dopasuj do każdej osoby (2.1.–2.4.) czynność wykonywaną przez tę osobę na wakacjach (A–E). Wpisz odpowiednią literę w każdą kratkę.

Uwaga! Jedna czynność została podana dodatkowo i nie pasuje do żadnej z osób.

Zadanie 2.

Boy: Hello Alice! So you are back from your holidays! Did you have a good time?

Girl: Yes, it was fantastic! We went to the seaside. But my brother Matt wasn't so happy at first.

Boy: Why not?

Girl: My parents didn't let him take his laptop so he couldn't surf the Internet.

Boy: Poor Matt. So what did he do?

Girl: He swam a lot and he even learned to windsurf. He's quite good at it now.

Boy: What about you, Alice?

Girl: I wanted to test my new camera. Actually, I spent most of my time on the beach photographing ships and surfers. If you want, you can see the photos on the Internet.

Boy: I will. And Philip? Did he sunbathe a lot?

Girl: Oh, no! He hates that! Instead, he saw all the famous monuments in the area. He visited the places with my mum.

Boy: And how about Patricia? I saw her in the picture she sent me yesterday. She looks so brown!

Girl: Yes, she only wanted to lie in the sun. She relaxed a lot.

Boy: Sounds like you've all had a great holiday!

Who?		What?
2.1. Matt	<input type="checkbox"/> D	A. taking pictures
2.2. Alice	<input type="checkbox"/> A	B. sunbathing
2.3. Philip	<input type="checkbox"/> C	C. sightseeing
2.4. Patricia	<input type="checkbox"/> B	D. doing water sports
		E. surfing the Internet

Zad. 2.1.						
Wybieralność odpowiedzi (%)				Współczynnik łatwości (dla wersji X i Y)		
Odp.	L	W	Z	L	W	Z
A.	2,83	2,38	2,29	0,58	0,59	0,59
B.	3,54	3,07	3,22			
C.	5,24	6,30	6,23			
D.	57,94	59,06	60,23			
E.	30,36	29,16	28,00			
Fracja opuszczeń	0,09	0,01	0,04			
				Interpretacja współczynnika łatwości		
				Zadanie było dla uczniów		
				umiarkowanie trudne	umiarkowanie trudne	umiarkowanie trudne
Wymagania ogólne						
II. Rozumienie wypowiedzi						
Wymagania szczegółowe						
2.3) Uczeń znajduje w tekście określone informacje						

Komentarz

Zadanie 2.1. było dla uczniów umiarkowanie trudne. Najtrudniejsze było ono dla gimnazjalistów w województwie lubuskim – niespełna 58% z nich poprawnie określiło wakacyjne zajęcie Matta. Około 30% bez racjonalnego powodu zaznaczyło odpowiedź E. mówiącą, że Matt na wakacjach surfował po Internecie, podczas gdy w nagraniu słychać wyraźnie, że chłopak się tym nie zajmował (...he couldn't surf the Internet), gdyż rodzice nie pozwolili wziąć mu ze sobą laptopa.

Zad. 2.2.						
Wybieralność odpowiedzi (%)				Współczynnik łatwości (dla wersji X i Y)		
Odp.	L	W	Z	L	W	Z
A.	65,19	66,31	66,80	0,66	0,67	0,67
B.	5,02	4,63	4,28			
C.	15,22	15,12	14,94			
D.	7,65	6,61	7,11			
E.	6,83	7,27	6,84			
Fracja opuszczeń	0,09	0,02	0,00			
				Interpretacja współczynnika łatwości		
				Zadanie było dla uczniów		
				umiarkowanie trudne	umiarkowanie trudne	umiarkowanie trudne
Wymagania ogólne						
II. Rozumienie wypowiedzi						
Wymagania szczegółowe						
2.3) Uczeń znajduje w tekście określone informacje						

Komentarz

Element 2.2. w zadaniu drugim był dla gimnazjalistów także umiarkowanie trudny. Należało wskazać w nim, co na wakacjach robiła Alice. Poprawną odpowiedź A. (robienie zdjęć) wybrało około 66%. Ponad 30% gimnazjalistów nie połączyło ze sobą prostych określeń synonimicznych: *photographing* i *taking pictures*. Około 15% z nich zdecydowało się na niezrozumiałą, w tym kontekście, wybór odpowiedzi C. – *sightseeing*.

Zad. 2.3.						
Wybieralność odpowiedzi (%)				Współczynnik łatwości (dla wersji X i Y)		
Odp.	L	W	Z	L	W	Z
A.	10,06	9,82	10,15	0,61	0,61	0,61
B.	10,06	10,17	9,20			
C.	61,25	60,67	61,75			
D.	12,87	14,55	14,18			
E.	5,58	4,70	4,66			
Frakcja opuszczeń	0,14	0,05	0,04	Interpretacja współczynnika łatwości		
Zadanie było dla uczniów						
		umiarkowanie trudne	umiarkowanie trudne	umiarkowanie trudne		

Wymagania ogólne
 II. Rozumienie wypowiedzi
Wymagania szczegółowe
 2.3) Uczeń znajduje w tekście określone informacje

Komentarz

Umiarkowanie trudnym dla gimnazjalistów było także zadanie 2.3., w którym należało określić, czym w trakcie wakacji zajmował się Philip. Poprawną odpowiedź C. (zwiedzanie) wybrało około 61% uczniów. Prawie 40% uczniów nie zrozumiało fragmentu *he saw all the famous monuments in the area* lub nie znało słowa *sightseeing* i dlatego nie potrafiło wskazać poprawnej odpowiedzi.

Zad. 2.4.						
Wybieralność odpowiedzi (%)				Współczynnik łatwości (dla wersji X i Y)		
Odp.	L	W	Z	L	W	Z
A.	13,63	12,95	12,11	0,73	0,75	0,74
B.	72,53	74,14	75,07			
C.	6,12	5,78	5,75			
D.	5,70	5,04	4,52			
E.	1,90	1,98	2,46			
Frakcja opuszczeń	0,11	0,11	0,09	Zadanie było dla uczniów		
Zadanie okazało się dla zdających						
		łatwe	łatwe	łatwe		

Wymagania ogólne
 II. Rozumienie wypowiedzi
Wymagania szczegółowe
 2.3) Uczeń znajduje w tekście określone informacje

Komentarz

Ostatnią osobą, której należało przyporządkować wakacyjne zajęcie, była Particia. Poprawnej odpowiedzi w tym zadaniu udzieliło od 72,53% uczniów w województwie lubuskim do 75,07% uczniów w Zachodniopomorskiem, a więc zadanie 2.4. okazało się dla tegorocznych gimnazjalistów łatwe. Większość z nich zrozumiała fragment *...she only wanted to lie in the sun* i zaznaczyła właściwie odpowiedź B. (*sunbathing*).

Zadanie 3. (0–3)

Usłyszysz dwukrotnie ogłoszenie na temat programu telewizyjnego. Zdecyduj, które ze zdań 3.1.–3.3. są zgodne z treścią nagrania (P – Prawda), a które nie (F – Fałsz). Zakreśl literę P albo F.

Woman: Do you have a talent for magic? Would you like to take part in our new talent show on Channel Four called *Wannabe Wizard*? We're looking for young people who are good at performing tricks. During the show TV viewers will choose the best young magician of the month. If you are interested, film yourselves doing a few different tricks. Make sure that each trick is no longer than 90 seconds. And remember: do not add any sound effects or music. Please send us your video material by the 31st of May together with your name and address. We'll invite some of you to perform your tricks in our studio. But before that, you'll have to write an e-mail to us and explain the method used in your tricks.

3.1.	The winner of the show will be chosen by a jury of professional magicians.	P	<input checked="" type="radio"/> F
3.2.	The video material should not include music.	<input checked="" type="radio"/> P	F
3.3.	The speaker explains to the listeners one of the methods used in her tricks.	P	<input checked="" type="radio"/> F

Zad. 3.1.						
Wybieralność odpowiedzi (%)				Współczynnik łatwości (dla wersji X i Y)		
Odp.	L	W	Z	L	W	Z
P	37,41	36,81	34,30	0,63	0,63	0,65
F	62,53	63,11	65,65	Interpretacja współczynnika łatwości		
Fracja opuszczeń	0,06	0,07	0,07	Zadanie było dla uczniów		
				umiarkowanie trudne	umiarkowanie trudne	umiarkowanie trudne

Wymagania ogólne
 II. Rozumienie wypowiedzi
Wymagania szczegółowe
 2.3) Uczeń znajduje w tekście określone informacje

Komentarz

Zadanie 3., typu prawda-falsz oparte było na wypowiedzi na temat warunków udziału w telewizyjnym programie rozrywkowym dla młodzieży zainteresowanej sztukami magicznymi. Zadanie 3.1. okazało się dla gimnazjalistów umiarkowanie trudne. Ponad 62% z nich zrozumiało, że zwycięzca programu będzie wybierany przez widzów, a nie przez profesjonalne jury, tak jak było to napisane w zadaniu 3.1.

Zad. 3.2.						
Wybieralność odpowiedzi (%)				Współczynnik łatwości (dla wersji X i Y)		
Odp.	L	W	Z	L	W	Z
P	76,50	75,81	77,28	0,75	0,76	0,77
F	23,47	24,16	22,66	Interpretacja współczynnika łatwości		
Fracja opuszczeń	0,03	0,02	0,05	Zadanie było dla uczniów		
				łatwe	łatwe	łatwe

Wymagania ogólne
 II. Rozumienie wypowiedzi
Wymagania szczegółowe
 2.3) Uczeń znajduje w tekście określone informacje

Komentarz

Łatwe dla tegorocznych gimnazjalistów było zdanie 3.2. W tym zdaniu jest mowa o tym, aby do materiału video, przesłanego do programu, nie dołączać ścieżki dźwiękowej. W wypowiedzi słyszymy *do not add any sound effects or music*. Zdanie w zadaniu brzmiało *The video material should not include music*, tak więc wystąpienie słowa *muzyka* w nagraniu i w zadaniu z pewnością ułatwiło uczniom wybór. Najmniej poprawnych odpowiedzi udzielili uczniowie w Wielkopolsce (75,81%).

Zad. 3.3.						
Wybieralność odpowiedzi (%)				Współczynnik łatwości (dla wersji X i Y)		
Odp.	L	W	Z	L	W	Z
P	51,16	51,44	49,73	0,49	0,48	0,50
F	48,67	48,49	50,01	Interpretacja współczynnika łatwości		
Fracja opuszczeń	0,17	0,07	0,28	Zadanie było dla uczniów		
				trudne	trudne	umiarkowanie trudne
Wymagania ogólne						
II. Rozumienie wypowiedzi						
Wymagania szczegółowe						
2.4) Uczeń określa intencje nadawcy tekstu						

Komentarz

Zdanie 3.3. wymagało określenia, czy intencją wypowiedzi osoby mówiącej jest wyjaśnienie metody użytej do wykonania jednego z trików. Zdanie to jest fałszywe, ale niespełna 50% uczniów zaznaczyło odpowiedź poprawną. Wpływ na to miał końcowy fragment wypowiedzi *explain the method used in your tricks*, powtarzający dużą część zdania w zadaniu 3.3. Jednak przytoczony fragment nie dotyczył całości wypowiedzi, gdyż to mówiący chciał odbiorcom wyjaśniać metodę wykonania sztuczki magicznej, lecz biorący udział w programie, na jednym z etapów kwalifikacji, był do takiego wyjaśnienia zobowiązany.

Zadanie 4. (0–4)

Usłyszysz dwukrotnie cztery wypowiedzi (4.1.–4.4.). Do każdej z nich dobierz właściwą reakcję (A–E). Wpisz rozwiązania do tabeli.

Uwaga! Jedna reakcja została podana dodatkowo i nie pasuje do żadnej wypowiedzi.

Wypowiedź 1.

I can't believe I've passed the exam!

Wypowiedź 2.

Good luck with the test!

Wypowiedź 3.

This concert is so boring.

Wypowiedź 4.

Where did you get the CD?

- A. Really? I'm enjoying it a lot.
- B. They had a sale in the town centre.
- C. I can't agree. It wasn't good at all!
- D. I am so happy for you!
- E. Thanks, I think I'll need it.

4.1.	4.2.	4.3.	4.4.
D	E	A	B

Zad. 4.1.						
Wybieralność odpowiedzi (%)				Współczynnik łatwości (dla wersji X i Y)		
Odp.	L	W	Z	L	W	Z
A.	18,31	18,41	17,61	0,48	0,48	0,48
B.	5,10	5,18	5,16			
C.	24,38	24,25	23,90			
D.	48,70	48,62	49,97			
E.	3,43	3,48	3,34			
Frakcja opuszczeń	0,09	0,04	0,04	Interpretacja współczynnika łatwości		
				Zadanie było dla uczniów		
				trudne	trudne	trudne
Wymagania ogólne						
IV. Reagowanie na wypowiedzi						
Wymagania szczegółowe						
6.6) Uczeń wyraża swoje emocje (np. radość, niezadowolenie, zdziwienie)						

Komentarz

Zadanie 4., choć oparte na nagraniu, rozpoczynało część arkusza z zadaniami sprawdzającymi umiejętność reagowania na wypowiedzi. Zdanie 4.1. wyrażało radość, połączoną z niedowierzaniem, ze zdanego egzaminu. Właściwą reakcją na tę wypowiedź było zdanie *I am so happy for you!* Ponad połowa gimnazjalistów nie potrafiła właściwie zareagować w tej sytuacji. Około 25% tej grupy uczniów wybrało całkowicie błędną w tym kontekście odpowiedź C. *I can't agree. It wasn't good at all!* Zadanie 4.1. okazało się najtrudniejsze w tej części arkusza, tj. zadań sprawdzających rozumienie tekstu słuchanego..

Zad. 4.2.						
Wybieralność odpowiedzi (%)				Współczynnik łatwości (dla wersji X i Y)		
Odp.	L	W	Z	L	W	Z
A.	3,15	3,37	3,80	0,84	0,83	0,83
B.	1,84	1,86	2,20			
C.	5,39	6,04	5,97			
D.	5,47	5,75	5,37			
E.	84,04	82,93	82,61			
Frakcja opuszczeń	0,06	0,01	0,04	Interpretacja współczynnika łatwości		
				Zadanie było dla uczniów		
				łatwe	łatwe	łatwe
Wymagania ogólne						
IV. Reagowanie na wypowiedzi						
Wymagania szczegółowe						
6.2) Uczeń stosuje formy grzecznościowe						

Komentarz

Dopasowanie właściwej reakcji do wypowiedzi 4.2. „Powodzenia na teście” było dla tegorocznych gimnazjalistów łatwe. Ponad 80% uczniów wskazało odpowiedź *Thanks, I think I'll need it*, co w tej sytuacji komunikacyjnej było właściwym wyborem. Najwięcej poprawnych odpowiedzi wskazali gimnazjaliści z województwa lubuskiego (84,04%), a najmniej z województwa zachodniopomorskiego (82,61%).

Zad. 4.3.						
Wybieralność odpowiedzi (%)				Współczynnik łatwości (dla wersji X i Y)		
Odp.	L	W	Z	L	W	Z
A.	56,21	55,64%	58,47	0,56	0,55	0,57
B.	9,41	9,93%	9,73			
C.	24,21	23,84%	22,05			
D.	7,71	7,94%	7,18			
E.	2,30	2,58%	2,48			
Frakcja opuszczeń	0,11	0,05	0,09			
Interpretacja współczynnika łatwości						
Zadanie było dla uczniów						
	umiarkowanie trudne	umiarkowanie trudne	umiarkowanie trudne			
Wymagania ogólne						
IV. Reagowanie na wypowiedzi						
Wymagania szczegółowe						
6.5) Uczeń wyraża swoje opinie i życzenia, pyta o opinie i życzenia innych						

Komentarz

Prawie 45% gimnazjalistów nie zareagowało właściwie w zadaniu 4.3. na prostą wypowiedź *This concert is so boring*. Poprawną odpowiedzią było zdanie A. *Really? I'm enjoying it a lot*, wyrażające zdziwienie i opinię przeciwną do wypowiedzianej. Ten fakt prawdopodobnie zdecydował, że tak wielu uczniów (najwięcej w województwie wielkopolskim) nie poradziło sobie z tym zadaniem.

Zad. 4.4.						
Wybieralność odpowiedzi (%)				Współczynnik łatwości (dla wersji X i Y)		
Odp.	L	W	Z	L	W	Z
A.	8,48	8,70	7,97	0,70	0,70	0,71
B.	69,78	70,57	71,85			
C.	10,52	9,54	8,82			
D.	5,95	5,54	5,49			
E.	5,05	5,59	5,84			
Frakcja opuszczeń	0,17	0,04	0,05			
Interpretacja współczynnika łatwości						
Zadanie było dla uczniów						
	łatwe	łatwe	łatwe			
Wymagania ogólne						
IV. Reagowanie na wypowiedzi						
Wymagania szczegółowe						
6.3) Uczeń uzyskuje i przekazuje proste informacje i wyjaśnienia						

Komentarz

Pytanie 4.4. *Where did you get the CD?* było dla gimnazjalistów łatwe. Około 70% udzieliło właściwej na nie odpowiedzi *They had a sale in the town centre*. Żadna z pozostałych odpowiedzi w żaden sposób nie pasowała od zadanego pytania, nie zawierała także wyrazów w nim użytych, dlatego dziwić może decyzja 30% uczniów, którzy dokonywali innego wyboru.

Zadanie 5. (0–3)

Uzupełnij poniższe minidialogi (5.1.–5.3.), wybierając spośród podanych odpowiedzi brakującą wypowiedź jednej z osób. Zakreśl literę A, B albo C.

5.1. X: Could you wake me up tomorrow?

Y: _____

A. How much time?

B. Is it time now?

C. At what time?

Wybieralność odpowiedzi (%)				Współczynnik łatwości (dla wersji X i Y)		
Odp.	L	W	Z	L	W	Z
A.	15,48	15,31	14,80	0,75	0,75	0,76
B.	9,27	9,15	9,19			
C.	75,11	75,43	75,93			
Frakcja opuszczeń	0,14	0,10	0,11	Interpretacja współczynnika łatwości		
Zadanie było dla uczniów						
				łatwe	łatwe	łatwe

Wymagania ogólne
 IV. Reagowanie na wypowiedzi
Wymagania szczegółowe
 6.3) Uczeń uzyskuje i przekazuje proste informacje i wyjaśnienia

Komentarz

W zadaniu 5. gimnazjaliści dobierali właściwe uzupełnienie krótkiego dialogu, posługując się zwrotami, spełniającymi pewne funkcje językowe w danej sytuacji komunikacyjnej. Na proste pytanie: „Czy mógłbyś mnie jutro obudzić?”, ponad 75% uczniów udzieliło poprawnej odpowiedzi C. *At what time?* Około 15% uczniów udzieliło odpowiedzi A. – „Ile czasu”, co świadczy o całkowitym niezrozumieniu pytania przez tę grupę gimnazjalistów.

5.2. X: _____

Y: You're welcome.

A. You could help me.

B. Thank you for helping me.

C. I thanked him for his help.

Wybieralność odpowiedzi (%)				Współczynnik łatwości (dla wersji X i Y)		
Odp.	L	W	Z	L	W	Z
A.	11,54	12,08	11,42	0,75	0,75	0,75
B.	78,23	77,34	78,60			
C.	10,15	10,51	9,91			
Frakcja opuszczeń	0,09	0,07	0,09	Interpretacja współczynnika łatwości		
Zadanie było dla uczniów						
				łatwe	łatwe	łatwe

Wymagania ogólne
 IV. Reagowanie na wypowiedzi
Wymagania szczegółowe
 6.2) Uczeń stosuje formy grzecznościowe

Komentarz

Zadanie 5.2. także okazało się dla gimnazjalistów łatwe. Ponad 77% uczniów wskazało poprawną odpowiedź. Właściwa reakcja w tym zadaniu dotyczyła idiomatycznego, ale powszechnie znanego wyrażenia *You're welcome*, które jest w zadaniu 5.2. odpowiedzią na wyrażone podziękowanie w odpowiedzi B.

5.3. X: _____

Y: Sure. Here you are.

A. How do you make this cake?

B. Do you want some cake?

C. Could I have some more cake, please?

Wybieralność odpowiedzi (%)				Współczynnik łatwości (dla wersji X i Y)		
Odp.	L	W	Z	L	W	Z
A.	9,33	8,99	8,66	0,74	0,74	0,75
B.	17,72	16,63	15,75	Interpretacja współczynnika łatwości Zadanie było dla uczniów		
C.	72,90	74,25	75,52			
Fracja opuszczeń	0,06	0,10	0,09	łatwe	łatwe	łatwe
Wymagania ogólne						
IV. Reagowanie na wypowiedzi						
Wymagania szczegółowe						
6.7) Uczeń wyraża prośby i podziękowania oraz zgodę lub odmowę wykonania prośby						

Komentarz

W zadaniu 5.3. uczniowie dobierali pytanie do podanej odpowiedzi *Sure. Here you are*. Poprawną odpowiedź C. *Could I have some more cake, please?* wybrało około 75% zdających. Najwięcej błędnych odpowiedzi udzielili gimnazjaliści w województwie lubuskim – 27,10%, a najmniej uczniowie z województwa zachodniopomorskiego - 24,48%.

Zadanie 6. (0–3)

Dla każdej z opisanych sytuacji (6.1.–6.3.) wybierz właściwą reakcję. Zakreśl literę A, B albo C.

6.1. Podoba ci się koszulka w sklepie. Jak zapytasz o jej cenę?

A. How many would you like?

B. How can I pay for it?

C. How much is it?

Wybieralność odpowiedzi (%)				Współczynnik łatwości (dla wersji X i Y)		
Odp.	L	W	Z	L	W	Z
A	9,61	8,42	8,66	0,78	0,80	0,79
B	12,67	11,34	11,79	Interpretacja współczynnika łatwości Zadanie było dla uczniów		
C	77,66	80,18	79,57			
Fracja opuszczeń	0,06	0,05	0,00	łatwe	łatwe	łatwe
Wymagania ogólne						
IV. Reagowanie na wypowiedzi						
Wymagania szczegółowe						
6.3) Uczeń uzyskuje i przekazuje proste informacje i wyjaśnienia						

Komentarz

Zadanie 6.1. okazało się najłatwiejsze spośród 10 zadań w części arkusza, sprawdzających umiejętność reagowania na wypowiedzi. Pomimo tego około 20% uczniów nie potrafiło zapytać o cenę towaru w sklepie przy użyciu jednego z najprostszych i najczęściej używanych w takiej sytuacji pytań *How much is it?*

6.2. Koleżanka z Anglii ma przyjechać do Ciebie na wakacje. Jak wyrazisz radość z tego powodu?

A. Have a nice stay!

B. Good luck!

C. How wonderful!

Wybieralność odpowiedzi (%)				Współczynnik łatwości (dla wersji X i Y)		
Odp.	L	W	Z	L	W	Z
A.	21,32	22,35	22,10	0,74	0,72	0,73
B.	7,03	8,01	7,11			
C.	71,51	69,57	70,77			
Frakcja opuszczeń	0,14	0,05	0,04			
Interpretacja współczynnika łatwości						
Zadanie było dla uczniów						
		łatwe		łatwe		łatwe

Wymagania ogólne
IV. Reagowanie na wypowiedzi
Wymagania szczegółowe
6.6) Uczeń wyraża swoje emocje (np. radość, niezadowolenie, zdziwienie)

Komentarz

Najtrudniejszym elementem zadania 6. okazało się zadanie 6.2. Około 30% gimnazjalistów nie potrafiło wyrazić radości z powodu przyjazdu koleżanki na wakacyjny pobyt. Zamiast wskazać odpowiedź C. „Jak cudownie”, wybierali oni w większości odpowiedź A. „Miłego pobytu”. Najwięcej poprawnych odpowiedzi udzielili zdający w Lubuskim, a najmniej uczniowie z Wielkopolski.

6.3. Szukasz księgarni w nieznannej okolicy. Jak poprosisz o pomoc?

A. Can you tell me the way to a bookshop?

B. Are you looking for a bookshop?

C. Can you show me round the bookshop?

Wybieralność odpowiedzi (%)				Współczynnik łatwości (dla wersji X i Y)		
Odp.	L	W	Z	L	W	Z
A.	73,36	75,60	75,40	0,75	0,76	0,76
B.	9,58	8,93	8,24			
C.	16,95	15,37	16,33			
Frakcja opuszczeń	0,11	0,07	0,05			
Interpretacja współczynnika łatwości						
Zadanie było dla uczniów						
		łatwe		łatwe		łatwe

Wymagania ogólne
IV. Reagowanie na wypowiedzi
Wymagania szczegółowe
6.7) Uczeń wyraża prośby i podziękowania oraz zgodę lub odmowę wykonania prośby

Komentarz

W zadaniu 6.3. około 75% gimnazjalistów poprawnie wskazało zdanie, które miało zilustrować nakreśloną po polsku sytuację. Jednakże około 25% zdających, którzy wybrali błędne odpowiedzi B. i C., nie znało praktycznego pytania, które używamy prosząc o pomoc w poszukiwaniu drogi do jakiegoś miejsca.

Zadanie 7. (0–4)

**Przeczytaj ogłoszenia 7.1.–7.4. Do każdego z nich dobierz odpowiednie zdanie (A–E).
Wpisz rozwiązania do tabeli.**

Uwaga! Jedno zdanie zostało podane dodatkowo i nie pasuje do żadnego ogłoszenia.

7.1.

The zoo
opens on June 5th.
Come and see more than one thousand wild
animals: lions, tigers
and the most dangerous tropical spiders.

Only on the opening day:
buy two tickets and you'll get
our illustrated zoo guide for free!

Tickets – £13

7.2.

A small, brown, friendly dog is waiting
for its owner.
It was sitting alone in the park next to the
zoo yesterday so I took it home.

Please, call Peter on 325 455 543

7.3.

The 4th Annual Dog Exhibition
will take place, like every year, in the old
town hall.

21st and 22nd September

Large dogs	–	sector A
Small dogs	–	sector B
Puppies for sale	–	sector C

7.4.

A young lion has escaped from the zoo.
If you see the animal, call the police
immediately.

Don't try to catch the lion yourself.
Remember: it's a wild animal!

This text

- A. informs you where a pet was found.
- B. is a warning against some danger.
- C. tells you where you can buy a pet.
- D. is for somebody who found a missing pet.
- E. invites you to visit a new place.

7.1.	7.2.	7.3.	7.4.
E	A	C	B

7.1.						
Wybieralność odpowiedzi (%)				Współczynnik łatwości (dla wersji X i Y)		
Odp.	L	W	Z	L	W	Z
A.	6,52	6,25	5,91	0,75	0,75	0,76
B.	8,42	8,74	8,01			
C.	6,97	5,53	5,77			
D.	4,79	4,60	4,42			
E.	73,27	74,81	75,81			
Frakcja opuszczeń	0,00	0,03	0,05	Interpretacja współczynnika łatwości		
Zadanie było dla uczniów						
		łatwe			łatwe	łatwe

Wymagania ogólne
 II. Rozumienie wypowiedzi
Wymagania szczegółowe
 3.4) Uczeń określa kontekst wypowiedzi

Komentarz

Zadanie 7. było pierwszym, które sprawdzało rozumienie wypowiedzi w tekstach pisanych. W zadaniu 7.1. należało wskazać odpowiedź E., która była zaproszeniem do odwiedzin nowo otwartego zoo. Poprawnej odpowiedzi udzieliło od 73,27% uczniów w województwie lubuskim do 75,81% zdających w Zachodniopomorskiem. Fragmenty, które jednoznacznie na to wskazywały, to m.in.: *The zoo opens on June 5th; Come and see more than one thousand wild animals; Only on the opening day.*

7.2.						
Wybieralność odpowiedzi (%)				Współczynnik łatwości (dla wersji X i Y)		
Odp.	L	W	Z	L	W	Z
A.	54,56	54,41	55,36	0,55	0,54	0,55
B.	2,69	2,88	2,69			
C.	10,60	11,07	10,70			
D.	29,05	28,73	28,31			
E.	3,00	2,87	2,87			
Frakcja opuszczeń	0,03	0,01	0,07	Interpretacja współczynnika łatwości		
Zadanie było dla uczniów						
		umiarkowanie trudne			umiarkowanie trudne	umiarkowanie trudne

Wymagania ogólne
 II. Rozumienie wypowiedzi
Wymagania szczegółowe
 3.2) Uczeń znajduje w tekście określone informacje

Komentarz

Znacznie trudniejszym było zadanie 7.2., na co wskazuje około 55% poprawnych odpowiedzi. Gimnazjaliści w tekście drugim mieli znaleźć informacje o miejscu znalezienia zgubionego psa i zaznaczyć odpowiedź A. Informacja nie została podana wprost (*It was sitting alone in the park*) i trzeba było zrozumieć tekst, aby te informację wyszukać. Prawie 30% uczniów wybrało odpowiedź D., błędnie interpretując, że tekst został napisany dla osoby, która psa znalazła.

7.3.						
Wybieralność odpowiedzi (%)				Współczynnik łatwości (dla wersji X i Y)		
Odp.	L	W	Z	L	W	Z
A.	16,50	16,42	15,96	0,62	0,61	0,63
B.	3,23	3,39	3,82			
C.	60,63	60,88	63,03			
D.	9,24	8,96	7,60			
E.	10,32	10,29	9,48			
Frakcja opuszczeń	0,06	0,04	0,09	Interpretacja współczynnika łatwości		
Zadanie było dla uczniów						
				umiarkowanie trudne	umiarkowanie trudne	umiarkowanie trudne

Wymagania ogólne
 II. Rozumienie wypowiedzi
Wymagania szczegółowe
 3.2) Uczeń znajduje w tekście określone informacje

Komentarz

Umiarkowanie trudnym dla tegorocznych gimnazjalistów (około 60% poprawnych odpowiedzi) było zadanie 7.3. W ogłoszeniu 7.3. należało wyszukać informację dotyczącą możliwości kupna psa w czasie wystawy tych zwierząt (odpowiedź C.). Informacja ta znajdowała się w zdaniu *Puppies for sale – sector C.*

7.4.						
Wybieralność odpowiedzi (%)				Współczynnik łatwości (dla wersji X i Y)		
Odp.	L	W	Z	L	W	Z
A.	6,52	7,46	6,95	0,73	0,72	0,73
B.	72,51	71,80	72,69			
C.	2,69	2,98	2,94			
D.	13,44	12,91	13,32			
E.	4,79	4,78	4,01			
Frakcja opuszczeń	0,03	0,03	0,07	Interpretacja współczynnika łatwości		
Zadanie było dla uczniów						
				łatwe	łatwe	łatwe

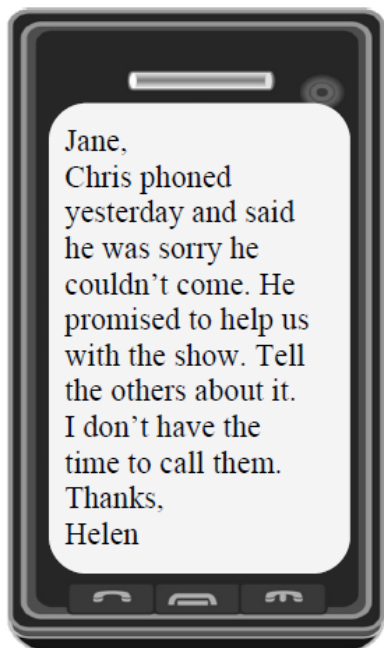
Wymagania ogólne
 II. Rozumienie wypowiedzi
Wymagania szczegółowe
 3.4) Uczeń określa kontekst wypowiedzi

Komentarz

Ostatni element zadania 7. był dla zdających łatwy. Ponad 70% z nich zrozumiało, iż tekst jest ostrzeżeniem przed niebezpieczeństwem (odpowiedź B.). W tekście 7.4. znajdowały się informacje o ucieczce lwa z zoo oraz ostrzeżenia: *Don't try to catch the lion yourself. Remember: it's a wild animal!* Około 30% uczniów nie potrafiło ich właściwie odczytać lub nie rozumiało zdania zawierającego odpowiedź: *This text is a warning against some danger.*

Zadanie 8. (0–4)

Przeczytaj teksty. W zadaniach 8.1.–8.4. z podanych odpowiedzi wybierz właściwą, zgodną z treścią tekstów. Zakreśl literę A, B albo C.



8.1. Helen wrote the message to

- A. make a promise to Jane.
- B. thank Jane for coming.
- C. ask Jane to do something.

8.1.						
Wybieralność odpowiedzi (%)				Współczynnik łatwości (dla wersji X i Y)		
Odp.	L	W	Z	L	W	Z
A.	40,33	40,98	38,31	0,44	0,44	0,47
B.	15,14	14,84	14,04			
C.	44,36	44,08	47,56			
Frakcja opuszczeń	0,11	0,10	0,11	Interpretacja współczynnika łatwości		
				Zadanie było dla uczniów		
				trudne	trudne	trudne
Wymagania ogólne						
II. Rozumienie wypowiedzi						
Wymagania szczegółowe						
3.3) Uczeń określa intencje nadawcy/autora tekstu						

Komentarz

W zadaniu 8.1. należało podać powód napisania wiadomości przez Helen. Dziewczyna prosi w niej koleżankę o wykonanie pewnej czynności – powiadomienie kolejnych osób o gotowości Chrisa do pomocy w przedstawieniu. Informacja nie była podana wprost – należało zrozumieć fragment tekstu *Tell the others about it* oraz zdanie w odpowiedzi C. - ...ask Jane to do something. Ponad połowa uczniów nie poradziła sobie z tym zadaniem.

Dear Grandma,

The school exchange is great. Italy is beautiful and the school here is very modern. I'm staying at Roberto's house. Roberto and I are both fifteen. He is going to live with us when he comes to England. He doesn't speak English well, but my Italian is quite good so we can communicate easily. See you next week.

Tom

Catherine Brown

46 King Street

LONDON W6 ORF

8.2. Which is true about Roberto?

- A. His English is excellent.
- B. He's older than Tom.
- C. He's planning to visit England.

8.2.						
Wybieralność odpowiedzi (%)				Współczynnik łatwości (dla wersji X i Y)		
Odp.	L	W	Z	L	W	Z
A.	9,84	9,19	8,60	0,82	0,83	0,83
B.	8,45	8,36	7,94			
C.	81,72	82,43	83,44	Interpretacja współczynnika łatwości		
Fracja opuszczeń	0,00	0,02	0,04	Zadanie było dla uczniów		
				łatwe	łatwe	łatwe

Wymagania ogólne
 II. Rozumienie wypowiedzi
Wymagania szczegółowe
 3.2) Uczeń znajduje w tekście określone informacje

Komentarz

Zadanie 8.2. dla tegorocznych gimnazjalistów było łatwe. Ich zadaniem było wyszukanie informacji zawartej w pocztówce od Toma. Ponad 80% uczniów poprawnie wybrało odpowiedź C., która mówi o tym, iż nowo poznany podczas szkolnej wymiany kolega planuje wizytę w Anglii. Najwięcej trudności zadanie 8.2. sprawiło trzecioklasistom z województwa lubuskiego, a najmniej uczniom w województwie zachodniopomorskim.

Message ✖	
From:	Lisa
To:	Ruth
Subject:	Hello!
<p>Hi Ruth,</p> <p>We've finally arrived, but it wasn't easy! We had to wait at the airport because the plane was four hours late. On the plane a baby was crying all the time. My parents and I didn't sleep at all. Still, I hope I'll enjoy my stay at the seaside. How is your camp? Have you made any friends? Write soon.</p> <p>Lisa</p>	

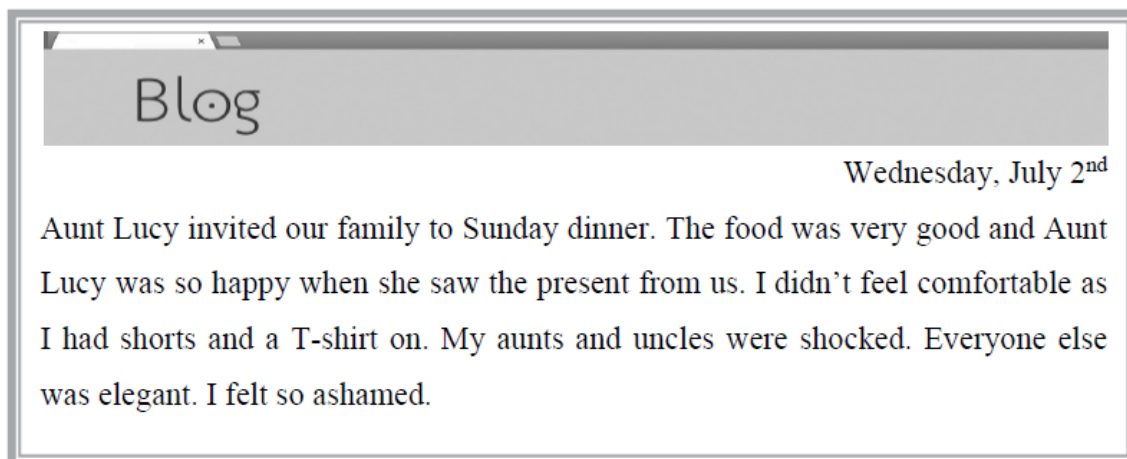
8.3. Lisa's email is about

- A. her journey to a place.
- B. her holiday at the seaside.
- C. the new friends she met on holiday.

8.3.						
Wybieralność odpowiedzi (%)				Współczynnik łatwości (dla wersji X i Y)		
Odp.	L	W	Z	L	W	Z
A.	56,43	58,08	59,62	0,57	0,57	0,59
B.	33,53	32,54	31,09			
C.	9,95	9,29	9,26			
Frakcja opuszczeń	0,09	0,08	0,05	Interpretacja współczynnika łatwości		
				Zadanie było dla uczniów		
				umiarkowanie trudne	umiarkowanie trudne	umiarkowanie trudne
Wymagania ogólne						
II. Rozumienie wypowiedzi						
Wymagania szczegółowe						
3.1) Uczeń określa główną myśl tekstu						

Komentarz

W zadaniu 8.3. była sprawdzana umiejętność określania głównej myśli zawartego w zadaniu e-maila. Około 58% poprawnych odpowiedzi (od 56,43% w województwie lubuskim do 59,62% w województwie zachodniopomorskim) wskazuje, iż zadanie było dla trzecioklasistów umiarkowanie trudne. Ponad 40% z nich nie zrozumiała, że wiadomość dotyczyła podróży nad morze. Opisanie w niej zostały problemy z oczekiwaniem na opóźniony samolot, z dzieckiem płaczącym na jego pokładzie w trakcie lotu, które uniemożliwiało sen pasażerom w trakcie podróży. Około jedna trzecia gimnazjalistów zaznaczyła odpowiedź B., która sugerowała, iż tekst mówi o pobycie nad morzem. Prawdopodobnie użycie wyrażenia *at the seaside* w tekście i w zadaniu wpłynęło na błędny wybór tej odpowiedzi.



8.4. What was the problem during the visit?

- A. Aunt Lucy didn't like the present.
- B. The girl wasn't wearing the right clothes.
- C. The food wasn't very tasty.

8.4.						
Wybieralność odpowiedzi (%)				Współczynnik łatwości (dla wersji X i Y)		
Odp.	L	W	Z	L	W	Z
A.	13,18	12,70	13,21	0,81	0,81	0,80
B.	80,56	80,93	81,44	Interpretacja współczynnika łatwości		
C.	6,24	6,27	5,28	Zadanie było dla uczniów		
Frakcja opuszczeń	0,03	0,08	0,09	łatwe	łatwe	łatwe
Wymagania ogólne						
II. Rozumienie wypowiedzi						
Wymagania szczegółowe						
3.2) Uczeń znajduje w tekście określone informacje						

Komentarz

Zadanie 8.4. sprawdzało tę samą umiejętność co zadanie 8.2. (wyszukiwania w tekście informacji) i podobnie jak ono okazało się dla gimnazjalistów zadaniem łatwym. Informacją, którą należało wyczytać na blogu był fakt założenia przez autora niewłaściwego stroju na rodzinną uroczystość. Fragment, który wskazywał poprawną odpowiedź B. brzmiał: *I had shorts and a T-shirt on. My aunts and uncles were shocked. Everyone else was elegant. I felt so ashamed.* Większość uczniów – ponad 80% – nie miało problemu z rozwiązaniem tego zadania.

Zadanie 9. (0–4)

Przeczytaj opisy trzech miejsc, które warto zwiedzić (A–C) oraz zdania ich dotyczące (9.1.–9.4.). Do każdego zdania dopasuj właściwe miejsce. Wpisz rozwiązania do tabeli.
Uwaga! Jedno miejsce pasuje do dwóch zdań.

PLACES TO VISIT

A.	If you want to travel back in time, come to the Viking Museum. Get on a small, modern train which will take you back to the 10 th and 11 th centuries. You'll visit Viking huts with wax figures of Vikings inside. You will hear the Vikings' conversations, smell the dishes they ate and see them doing the housework.
-----------	---

B.	Visit our unique exhibition and find many models of modern cars and trains. At the weekend you can see old ships and planes illustrating the history of journeys from the 17 th century up to now. Last year we won a competition for the most interesting interactive exhibition.
-----------	---

C.	We know what life was like in the past, but have you ever tried to imagine what it will be like in a hundred years' time? Come to our exhibition and see fascinating visions of future cars and planes. You can also visit "intelligent houses" and take part in a science-fiction competition and win a collection of computer games.
-----------	--

In this place visitors

9.1.	can listen to a language used in the past.	A
9.2.	use a means of transport to travel around.	A
9.3.	have a chance to get a prize.	C
9.4.	will see how people travelled in the past.	B

Zad. 9.1.						
Wybieralność odpowiedzi (%)				Współczynnik łatwości (dla wersji X i Y)		
Odp.	L	W	Z	L	W	Z
A.	65,33	65,51	67,15	0,66	0,65	0,67
B.	12,93	12,47	11,91	Interpretacja współczynnika łatwości Zadanie było dla uczniów		
C.	21,40	21,59	20,50			
Fracja opuszczeń	0,31	0,41	0,44	umiarkowanie trudne	umiarkowanie trudne	umiarkowanie trudne
Wymagania ogólne						
II. Rozumienie wypowiedzi						
Wymagania szczegółowe						
3.2) Uczeń znajduje w tekście określone informacje						

Komentarz

W zadaniu 9. gimnazjaliści dopasowywali teksty A–C., o ciekawych wystawach, do zdań, które zawierały informacje zawarte w tekstach. W zadaniu 9.1. szóstoklasiści mieli wskazać tekst, w którym wystawa pozwalała na zapoznanie się z językiem używanym w przeszłości. Poprawną odpowiedź A. wskazało ponad 65% uczniów, a fragment, który jednoznacznie wskazywał na ten tekst, brzmiał: *You will hear the Vikings' conversations, ...*

Zad. 9.2.						
Wybieralność odpowiedzi (%)				Współczynnik łatwości (dla wersji X i Y)		
Odp.	L	W	Z	L	W	Z
A.	39,57	39,96	40,37	0,41	0,41	0,41
B.	43,74	43,44	43,60			
C.	16,10	16,16	15,56			
Frakcja opuszczeń	0,54	0,37	0,40	Interpretacja współczynnika łatwości		
				Zadanie było dla uczniów		
				trudne	trudne	trudne
Wymagania ogólne						
II. Rozumienie wypowiedzi						
Wymagania szczegółowe						
3.2) Uczeń znajduje w tekście określone informacje						

Komentarz

Zadanie 9.2. okazało się najtrudniejszym w części arkusza sprawdzającej rozumienie wypowiedzi w tekstach pisanych. Około 60 % trzecioklasistów nie potrafiło wskazać poprawnej odpowiedzi. Zdanie 9.2., które należało dopasować do tekstu A (podobnie jak zadanie 9.1.), dotyczyło środka transportu, który pozwalał przemieszczać się po wystawie (...use a means of transport to travel around). Fragment tekstu *Get on a small, modern train which will take you back to the 10th and 11th centuries* decydował o wyborze poprawnej odpowiedzi. Większość uczniów nie zrozumiała tego zdania, a około 43% z nich wybrała jako odpowiedź tekst B, który jest opisem wystawy środków transportu, ale nie służą one do poruszania się po terenie wystawy.

Zad. 9.3.						
Wybieralność odpowiedzi (%)				Współczynnik łatwości (dla wersji X i Y)		
Odp.	L	W	Z	L	W	Z
A.	16,07	15,28	15,82	0,68	0,66	0,67
B.	15,90	17,15	16,17			
C.	67,21	66,98	67,43			
Frakcja opuszczeń	0,77	0,56	0,51	Interpretacja współczynnika łatwości		
				Zadanie było dla uczniów		
				umiarkowanie trudne	umiarkowanie trudne	umiarkowanie trudne
Wymagania ogólne						
II. Rozumienie wypowiedzi						
Wymagania szczegółowe						
3.2) Uczeń znajduje w tekście określone informacje						

Komentarz

Zdanie 9.3. zawierało informację z tekstu C o możliwości wygrania nagrody podczas wizyty na wystawie. Zadanie okazało się umiarkowanie trudne, ponieważ uczniowie udzielili około 67% poprawnych odpowiedzi. Gimnazjaliści, którzy nie poradzili sobie z zadaniem, nie powiązali ze sobą informacji w tekście *You can [...] take part in a science-fiction competition and win a collection of computer games* z informacją w zadaniu 9.3. [...] *have a chance to get a prize.*

Zad. 9.4.						
Wybieralność odpowiedzi (%)				Współczynnik łatwości (dla wersji X i Y)		
Odp.	L	W	Z	L	W	Z
A.	24,83	22,93	21,89	0,55	0,56	0,57
B.	54,96	56,59	57,63			
C.	19,90	19,99	20,11			
Frakcja opuszczeń	0,28	0,42	0,35	Interpretacja współczynnika łatwości		
				Zadanie było dla uczniów		
				umiarkowanie trudne	umiarkowanie trudne	umiarkowanie trudne

Wymagania ogólne
 II. Rozumienie wypowiedzi
Wymagania szczegółowe
 3.2) Uczeń znajduje w tekście określone informacje

Komentarz

Do zadania 9.4., zawierającego informację, iż wystawa pokazuje sposoby, w jaki ludzie podróżowali w przeszłości, należało dopasować tekst B, który taką wystawę opisywał. Informacja w zadaniu była jednak przedstawiona za pomocą wyrażen synonimicznych w odniesieniu do tekstu i dlatego około 45% zdających nie poradziło sobie z tym zadaniem. Prawie jedna czwarta z nich błędnie zasugerowała się informacją z tekstu A o kolejce, którą można podróżować po wystawie, iGAorując fakt, że nie jest to dosłowne podróżowanie w przeszłości.

Zadanie 10. (0–3)

Przeczytaj tekst. Spośród wyrazów podanych w ramce wybierz te, które poprawnie uzupełniają luki 10.1.–10.3. Wpisz odpowiednią literę (A–F) obok numeru każdej luki.

Uwaga! Trzy wyrazy zostały podane dodatkowo i nie pasują do żadnej luki.

A. brought	B. found	C. noisy	D. silent	E. taught	F. wrong
------------	----------	----------	-----------	-----------	----------

LOST PARROT

Two weeks ago the police 10.1. **B** an African grey parrot sitting on a roof near Tokyo. After a night at the police station, the parrot was taken to a veterinary hospital. There the bird said to one of the vets, “I’m Mr. Yosuke Nakamura.” The parrot also knew his full home address.

The police checked the address, and went to see the Nakamura family. Mr. Yosuke Nakamura said, “I 10.2. **E** the bird my name and address about two years ago.”

The funny thing is that at the police station the parrot didn’t say a word, he was completely 10.3. **D** , and began talking only when he was at the vet’s.

Zad. 10.1.						
Wybieralność odpowiedzi (%)				Współczynnik łatwości (dla wersji X i Y)		
Odp.	L	W	Z	L	W	Z
A.	6,01	6,13	5,54	0,67	0,67	0,67
B.	67,97	68,21	69,84			
C.	5,30	5,12	5,05			
D.	7,09	7,03	6,79			
E.	5,44	5,86	5,56			
F.	8,08	7,57	7,09			
Fracja opuszczeń	0,06	0,05	0,07			
Interpretacja współczynnika łatwości						
Zadanie było dla uczniów						
	umiarkowanie trudne	umiarkowanie trudne	umiarkowanie trudne			

Wymagania ogólne
 I. Znajomość środków językowych
Wymagania szczegółowe
 1. Uczeń posługuje się bardzo podstawowym zasobem środków językowych (leksykalnych, gramatycznych, ortograficznych) [...]

Komentarz

Zadanie 10.1. było pierwszym z sześciu zadań sprawdzających znajomość środków językowych. W zadaniu 10. uczniowie uzupełniali tekst o znalezionej papudze podanymi słowami. Do uzupełnienia trzech luk do dyspozycji gimnazjalistów było sześć słów: trzy przymiotniki i trzy czasowniki w formie przeszłej. Luka 10.1. była dla trzecioklasistów umiarkowanie trudna, choć zbliżona do wyniku zadowolającego – około 67% z nich poprawnie wskazało czasownik *found*, będący jej uzupełnieniem. Rozkład pozostałych odpowiedzi wskazuje, że pozostali uczniowie zupełnie nie zrozumieli pierwszego zdania tekstu.

Zad. 10.2.						
Wybieralność odpowiedzi (%)				Współczynnik łatwości (dla wersji X i Y)		
Odp.	L	W	Z	L	W	Z
A.	15,33	15,19	15,77	0,48	0,48	0,49
B.	12,90	11,98	11,54			
C.	6,35	6,59	5,98			
D.	8,65	8,29	7,51			
E.	46,83	48,26	50,10			
F.	9,86	9,52	8,97			
Fracja opuszczeń	0,09	0,07	0,04			
Interpretacja współczynnika łatwości						
Zadanie było dla uczniów						
	trudne	trudne	trudne			

Wymagania ogólne

I. Znajomość środków językowych

Wymagania szczegółowe

1. Uczeń posługuje się bardzo podstawowym zasobem środków językowych (leksykalnych, gramatycznych, ortograficznych) [...]

Komentarz

Zadanie 10.2. było dla uczniów trudne. Niespełna 50% z nich (najwięcej w Zachodniopomorskiem) poprawnie wskazało nieregularny czasownik *taught* w zdaniu z luką 10.2. Duża popularność odpowiedzi A. i B. wskazuje, iż wielu trzecioklasistów, którzy

nie poradzili sobie z tym zadaniem, intuicyjnie wskazało na pozostałe dwa czasowniki, które mieli do dyspozycji, ale nie znali ich znaczeń.

Zad. 10.3.						
Wybieralność odpowiedzi (%)				Współczynnik łatwości (dla wersji X i Y)		
Odp.	L	W	Z	L	W	Z
A.	10,43	9,17	9,52	0,47	0,46	0,49
B.	5,84	5,55	5,74			
C.	17,21	18,04	16,73			
D.	46,77	46,97	49,69			
E.	7,62	7,61	6,86			
F.	12,02	12,43	11,30			
Frakcja opuszczeń	0,09	0,14	0,18	Interpretacja współczynnika łatwości		
				Zadanie było dla uczniów		
				trudne	trudne	trudne

Wymagania ogólne
 I. Znajomość środków językowych
Wymagania szczegółowe
 1. Uczeń posługuje się bardzo podstawowym zasobem środków językowych (leksykalnych, gramatycznych, ortograficznych) [...]

Komentarz

Podobną trudność jak zadanie 10.2. stanowiło zadanie 10.3. Ostatnią lukę należało uzupełnić przymiotnikiem *silent*. Poprawnie zadanie zostało wykonane przez niespełna 50% gimnazjalistów. Większość z nich nie zrozumiała zdania z luką 10.3. lub nie знаła przymiotnika, który powinien zostać w nią wpisany. Większość tych, którzy udzielili błędnych odpowiedzi, wskazało na przymiotnik *noisy*, który będąc antonimem słowa *silent* – logicznie do zdania nie mógł pasować.

Zadanie 11. (0–3)

Przeczytaj tekst. Wybierz poprawne uzupełnienie luk 11.1.–11.3. Zakreśl literę A, B albo C.

Message ✕	
From:	Chris
To:	Jim
Subject:	Concert tickets
<p>Jim,</p> <p>I've booked the tickets for the concert. The problem is, I have to pay for 11.1. ____ tomorrow and I don't have enough money. I think the ticket office 11.2. ____ before 6 p.m., so we need to get there earlier. I'm going to the dentist's in the morning, but I'll be back home 11.3. ____ 12:30. Could you bring the money as soon as possible, please? See you tomorrow.</p> <p>Chris</p>	

- 11.1. A. they B. their **C. them**
- 11.2. A. close **B. closes** C. closed
- 11.3. A. **at** B. on C. in

Zad. 11.1.						
Wybieralność odpowiedzi (%)				Współczynnik łatwości (dla wersji X i Y)		
Odp.	L	W	Z	L	W	Z
A.	23,64	19,07	20,89	0,64	0,66	0,67
B.	13,55	15,97	14,24	Interpretacja współczynnika łatwości		
C.	62,70	64,89	64,86	Zadanie było dla uczniów		
Frakcja opuszczeń	0,11	0,07	0,02	umiarkowanie trudne	umiarkowanie trudne	umiarkowanie trudne
Wymagania ogólne						
I. Znajomość środków językowych						
Wymagania szczegółowe						
1. Uczeń posługuje się bardzo podstawowym zasobem środków językowych (leksykalnych, gramatycznych, ortograficznych) [...]						

Komentarz

W zadaniu 11. sprawdzanie znajomości środków językowych oparte było, w przeciwieństwie do zadania 10., na uzupełnianiu luk w tekście elementami gramatycznymi. Umiarkowanie trudnym była dla trzecioklasistów znajomość zaimków. Ponad 35% z nich nie wiedziało, że właściwym uzupełnieniem zdania po przyimku *for* jest zaimek *them*.

Zad. 11.2.						
Wybieralność odpowiedzi (%)				Współczynnik łatwości (dla wersji X i Y)		
Odp.	L	W	Z	L	W	Z
A.	23,41	23,74	21,52	0,39	0,38	0,40
B.	41,70	42,80	44,50	Interpretacja współczynnika łatwości		
C.	34,86	33,37	33,91	Zadanie było dla uczniów		
Frakcja opuszczeń	0,03	0,07	0,07	trudne	trudne	trudne

Wymagania ogólne

I. Znajomość środków językowych

Wymagania szczegółowe

1. Uczeń posługuje się bardzo podstawowym zasobem środków językowych (leksykalnych, gramatycznych, ortograficznych) [...]

Komentarz

Znacznie trudniejszym było zadanie 11.2. (najtrudniejsze w całym arkuszu). Prawie 60% uczniów nie zna zasad związanych z poprawnym użyciem czasownika w zdaniu. Uczniowie w tym zadaniu powinni wybrać formę *closes*, ponieważ jej użycie opisuje czynność powtarzającą się. Około jednej trzeciej uczniów wskazała błędnie na formę przeszłą *closed*, której użycie w kontekście sytuacji opisanej w zadaniu nie miało sensu – sytuacja dotyczyła bowiem działań i planów przyszłych.

Zad. 11.3.

Wybieralność odpowiedzi (%)				Współczynnik łatwości (dla wersji X i Y)		
Odp.	L	W	Z	L	W	Z
A.	84,75	87,64	86,73	0,86	0,88	0,87
B.	9,84	7,57	8,24			
C.	5,33	4,69	5,00			
Frakcja opuszczeń	0,03	0,07	0,04	Interpretacja współczynnika łatwości		
				Zadanie było dla uczniów		
				łatwe	łatwe	łatwe

Wymagania ogólne

I. Znajomość środków językowych

Wymagania szczegółowe

1. Uczeń posługuje się bardzo podstawowym zasobem środków językowych (leksykalnych, gramatycznych, ortograficznych) [...]

Komentarz

Zadanie 11.3. sprawiło gimnazjalistom najmniej problemów, nie tylko wśród zadań zmieszczonych w części arkusza sprawdzającej znajomość środków językowych, ale także spośród wszystkich zadań w tegorocznym arkuszu. Zadanie sprawdzało znajomość użycia przyimka *at* używanego przy określaniu godziny. Najwięcej poprawnych odpowiedzi udzielili uczniowie z Wielkopolski (87,64%), a najmniej (84,75%) trzecioklasiści z województwa lubuskiego.

Wnioski:

- Zadania w arkuszu z języka angielskiego na poziomie podstawowym okazały się dla tegorocznych gimnazjalistów umiarkowanie trudne (współczynnik łatwości arkusza na terenie trzech województw Okręgu wyniósł 0,65).
- Najwyższe wyniki w większości zadań uzyskali uczniowie w województwie zachodniopomorskim. Różnice między poszczególnymi województwami nie są duże – na ogół wynoszą do 2 p.p.
- Uczniowie klas trzecich gimnazjum najwyższe wyniki uzyskali za zadania sprawdzające umiejętności reagowania językowego w określonych sytuacjach (zadania od 4. do 6.)
- Najtrudniejszymi zadaniami dla tegorocznych gimnazjalistów okazały się zadania, sprawdzające znajomość środków językowych leksykalno-gramatycznych.

- W zadaniach sprawdzających rozumienie wypowiedzi, w których sprawdzane są różne umiejętności szczegółowe z podstawy programowej, zauważyć możemy, iż więcej trudności uczniom sprawiają zadania odnoszące się do tekstu jako całości (np. określanie głównej myśli tekstu, intencji nadawcy tekstu lub kontekstu sytuacyjnego) niż zadania polegające na wyszukaniu pojedynczych informacji.
- Jeżeli w zadaniu informacja podana jest wprost, jego rozwiązywalność jest wysoka. Jeżeli informacja podana jest np. za pomocą synonimów, rozwiązywalność takich zadań spada nawet o kilkadziesiąt p.p.
- Analiza zadań wskazuje, że część uczniów przystępujących do egzaminu gimnazjalnego nie zna struktury arkusza. Świadczyć może o tym fakt, iż najwyższa frakcja opuszczeń wśród zadań zamkniętych charakteryzuje zadanie 9. W zadaniu tym do trzech tekstów należy dopasować cztery zdania – ten fakt wydaje się zaskakiwać niektórych zdających i pozostawiają oni jedną odpowiedź pustą.

ANEKS

Średnie wyniki uczniów rozwiązujących zadania w arkuszach dostosowanych

1. Wyniki uczniów z autyzmem, w tym z zespołem Aspergera

Arkusz zadań dla uczniów z autyzmem, w tym z zespołem Aspergera z zakresu języka angielskiego (GA-P2-152) został przygotowany na podstawie arkusza GA-P1-152 zgodnie z zaleceniami specjalistów. Uczniowie otrzymali zadania dostosowane pod względem graficznym: wyróżniono informację o numerze każdego zadania i liczbie punktów możliwych do uzyskania za jego rozwiązanie, zwiększono odstępy między wierszami w tekstach i zastosowano pionowy układ odpowiedzi. W związku z wydłużonym czasem trwania egzaminu na płycie CD do zadań sprawdzających rozumienie tekstów słuchanych wydłużono przerwy przeznaczone na zapoznanie się z treścią zadań oraz ich rozwiązanie. Przy każdym zadaniu zamkniętym umieszczono informację o sposobie zaznaczenia właściwej odpowiedzi.

Tabela 1. Średnie wyniki procentowe uzyskane przez uczniów za rozwiązanie zadań z języka angielskiego na poziomie podstawowym (GA-P2-152)

kraj	Okręg	Województwo		
		lubuskie	wielkopolskie	zachodniopomorskie
61	59,97	56,20	61,87	57,73

Zadania w arkuszu dostosowanym GA-P2-152 rozwiązywało w województwie lubuskim 5 uczniów, w Wielkopolsce 23, natomiast w województwie zachodniopomorskim do egzaminu przystąpiło 11 gimnazjalistów.

2. Wyniki uczniów słabowidzących i uczniów niewidomych

Arkusze dla uczniów słabowidzących i uczniów niewidomych z zakresu języka angielskiego (GA-P4-152, GA-P5-152, GA-P6-152) zostały przygotowane na podstawie arkusza standardowego. Uczniowie słabowidzący otrzymali arkusze, w których dostosowano wielkość czcionki: GA-P4-152 – Arial 16 pkt, GA-P5-152 – Arial 24 pkt. W arkuszu GA-P5-152 materiał ikonograficzny został dodatkowo opisany. W przypadku arkuszy GA-P5-152 oraz GA-P6-152 na płycie CD do zadań sprawdzających rozumienie tekstów słuchanych wydłużono przerwy przeznaczone na zapoznanie się z treścią zadań oraz ich rozwiązanie. Dla uczniów niewidomych przygotowano arkusze w brajlu.

Tabela 2. Średnie wyniki procentowe uzyskane przez uczniów za rozwiązanie zadań z języka angielskiego na poziomie podstawowym (GA-P4-152, GA-P5-152, GA-P6-152)

kraj	Okręg			Województwo								
				lubuskie			wielkopolskie			zachodniopomorskie		
55	G4	G5	G6	G4	G5	G6	G4	G5	G6	G4	G5	G6
	55,66	39,55	57,67	56,33	-	-	56,03	41,75	75,00	54,53	33,67	49,00

Zadania w arkuszu GA-P4-152 rozwiązywało w województwie lubuskim 12 uczniów, w Wielkopolsce 36, natomiast w Zachodniopomorskim przystąpiło do egzaminu 19 trzecioklasistów.

8 wielkopolskich gimnazjalistów rozwiązywało zadania w arkuszu dostosowanym GA-P5-152 oraz 3 uczniów w województwie zachodniopomorskim.

Zadania w arkuszu dostosowanym GA-P6-152 rozwiązywał 1 uczeń w Wielkopolsce oraz 2 gimnazjalistów w Zachodniopomorskiem.

3. Wyniki uczniów słabosłyszących i uczniów niesłyszących

Uczniowie słabosłyszący i niesłyszący rozwiązywali zadania zawarte w arkuszu GA-P7-152, który został opracowany przy udziale nauczycieli specjalistów. Arkusz składał się z 9 zadań zamkniętych, sprawdzających opanowanie przez uczniów umiejętności w następujących obszarach: rozumienie tekstów pisanych, znajomość środków językowych oraz znajomość funkcji językowych.

Tabela 3. Średnie wyniki procentowe uzyskane przez uczniów za rozwiązanie zadań z języka angielskiego na poziomie podstawowym (GA-P7-152)

kraj	Okręg	Województwo		
		lubuskie	wielkopolskie	zachodniopomorskie
57	64,98	71,43	64,18	63,24

Do egzaminu dostosowanego dla uczniów słabosłyszących i niesłyszących przystępowało w województwie lubuskim 21 osób, w Wielkopolsce – 78 i 42 w Zachodniopomorskiem.

4. Wyniki uczniów z niepełnosprawnością intelektualną w stopniu lekkim

Uczniowie z upośledzeniem umysłowym w stopniu lekkim rozwiązywali zadania zawarte w arkuszu GA-P8-152. Arkusz zawierał 13 zadań zamkniętych, sprawdzających opanowanie przez uczniów umiejętności w następujących obszarach: rozumienie tekstów słuchanych, rozumienie tekstów pisanych, znajomość funkcji językowych oraz znajomość środków językowych. Dostosowane do potrzeb tej grupy zdających było tempo nagrań na płycie CD oraz długość przerw na zapoznanie się z treścią zadań oraz ich rozwiązanie. Zadania zamieszczone w arkuszu były bliskie sytuacjom życiowym gimnazjalistów.

Tabela 4. Średnie wyniki procentowe uzyskane przez uczniów za rozwiązanie zadań z języka angielskiego na poziomie podstawowym (GA-P8-152)

kraj	Okręg	Województwo		
		lubuskie	wielkopolskie	zachodniopomorskie
55	55,63	59,68	54,47	56,51

W Lubuskiem do egzaminu dla uczniów z niepełnosprawnością intelektualną przystąpiło 88 trzecioklasistów, 431 w Wielkopolsce i 164 w województwie zachodniopomorskim.