

**OKRĘGOWA KOMISJA EGZAMINACYJNA
W POZNANIU**

**WYNIKI
EGZAMINU MATURALNEGO
Z WIEDZY
O SPOŁECZEŃSTWIE
RAPORT**

**WOJEWÓDZTWA
LUBUSKIE*WIELKOPOLSKIE*ZACHODNIOPOMORSKIE**

2014

SPIS TREŚCI

I. Opis zestawów egzaminacyjnych (arkuszy)	3
I.1. Arkusz na poziomie podstawowym	3
I.2. Arkusz na poziomie rozszerzonym	4
II. Charakterystyka populacji zdających egzamin z wiedzy o społeczeństwie	5
III. Interpretacja osiągnięć zdających	6
III.1. Wyniki za rozwiązanie zadań w arkuszu na poziomie podstawowym	7
III.2. Wyniki za rozwiązanie zadań w arkuszu na poziomie rozszerzonym	18
IV. Wnioski	28

Wiedza o społeczeństwie

Egzamin maturalny z wiedzy o społeczeństwie został przeprowadzony 9 maja 2014 roku. Osoby przystępujące do egzaminu maturalnego po raz pierwszy mogły zdawać WOS wyłącznie jako przedmiot dodatkowy na poziomie podstawowym lub rozszerzonym. Czas trwania egzaminu wynosił odpowiednio: 120 minut na poziomie podstawowym i 180 minut na poziomie rozszerzonym.

I. Opis zestawów egzaminacyjnych (arkuszy)

Zadania znajdujące się w arkuszach egzaminacyjnych obejmowały cztery bloki tematyczne, ujęte w podstawie programowej dla przedmiotu, tj. *Spółeczeństwo, Polityka, Prawo* oraz *Polska, Europa, świat*. Zgodnie ze standardami wymagań egzaminacyjnych, zadania sprawdzały wiadomości i ich rozumienie (I obszar standardów), umiejętność poprawnego korzystania z różnorodnych źródeł informacji (II obszar) oraz umiejętność tworzenia spójnej i logicznej wypowiedzi pisemnej (III obszar).

Arkusz na poziomie podstawowym

Arkusz składał się z 33 zadań (w tym 7 złożonych), za rozwiązanie których zdający mógł uzyskać maksymalnie 100 punktów. Większość stanowiły zadania zamknięte (18), w tym: 7 wyboru wielokrotnego, 8 na dobieranie i 3 prawda-falsz. Pozostałe 15 to zadania otwarte: 14 krótkiej odpowiedzi oraz jedno zadanie rozszerzonej odpowiedzi. W zadaniach wykorzystano teksty źródłowe (fragmenty aktów prawnych, opracowania naukowe, publicystykę i informacje internetowe), ilustracje, mapy oraz wykresy i tabele z danymi. W tabeli 1. przedstawiono strukturę arkusza, uwzględniającą zróżnicowanie tematyczne zadań, ich konstrukcję oraz obszar standardów, którego dotyczyły.

Tabela 1. Liczba punktów możliwych do uzyskania za zadania w arkuszu na poziomie podstawowym, z uwzględnieniem różnych kryteriów klasyfikacji

Dział tematyczny	Obszar standardów			Typy zadań		
	I	II	III	zamknięte	otwarte	
Spółeczeństwo	6	12	15	12	21	33
Polityka	26	10	-	18	18	36
Prawo	4	8	-	7	3	10
Polska, Europa, świat	2	17	-	8	13	21
	38	47	15	45	55	100

Polecenia do większości zadań otwartych najczęściej wymagały od zdającego udzielenia zwięzłej odpowiedzi, nie przekraczającej kilkunastu wyrazów, a niekiedy jednowyrazowej. Niektóre zadania sprawdzały umiejętność łączenia wiedzy własnej z informacjami podanymi w arkuszu oraz zestawienia informacji zawartych w różnych źródłach. W zadaniach złożonych poszczególne elementy sprawdzały różne umiejętności, np.

selekcjonowanie informacji, porównywanie, wyjaśnianie czy argumentowanie, natomiast wspólny był ich zakres merytoryczny.

Zadanie nr 33 sprawdzało stopień opanowania przez zdającego umiejętności pisania dłuższej wypowiedzi na temat uchodźstwa. Zdający, stosownie do treści polecenia, powinien uwzględnić w swojej pracy następujące elementy:

1. scharakteryzowania problemu w aspekcie politycznym, społeczno-kulturowym i ekonomicznym;
2. zaproponowanie działań instytucji krajowych i unijnych, mogących przyczynić się do integracji uchodźców ze społeczeństwami europejskimi,
3. odwołanie się do materiałów źródłowych zamieszczonych w arkuszu.

Wśród kryteriów oceny tego zadania znalazły się także element dotyczący formy wypowiedzi – maturzysta mógł otrzymać jeden punkt za komunikatywność języka i właściwą strukturę pracy.

Arkusz na poziomie rozszerzonym

W arkuszu na poziomie rozszerzonym zamieszczono 25 zadań (w tym 3 złożone), za rozwiązanie których zdający mógł uzyskać 50 punktów. Każda z trzech części arkusza (test – 20 punktów, analiza źródeł – 10 punktów i wypracowanie – 20 punktów), w różnym zakresie wymagała od zdającego wykazania się wiedzą i jej zastosowaniem oraz posiadanymi umiejętnościami. Wśród zadań 9 było zamkniętych (3 wyboru wielokrotnego, 2 prawda-falsz i 4 na dobieranie), a 16 otwartych (jedno z luką, 14 – krótkiej odpowiedzi i jedno rozszerzonej odpowiedzi). W zadaniach, jako materiały źródłowe, zostały wykorzystane teksty publicystyczne, fragmenty aktów prawnych, informacje internetowe, mapy, ilustracje, logo partii politycznych, wykres i tabela z danymi oraz rysunek satyryczny. Mniejsza liczba zadań i ścisły związek tematów wypracowań z częścią źródłową spowodowały mniejsze niż na poziomie podstawowym zróżnicowanie tematyczne arkusza. Fakt ten ilustruje tabela 2.

Tabela 2. Liczba punktów możliwych do uzyskania za zadania w arkuszu na poziomie rozszerzonym, z uwzględnieniem różnych kryteriów klasyfikacji

Dział tematyczny	Obszar standardów			Typy zadań		
	I	II	III	zamknięte	otwarte	
Spółeczeństwo	3	2	-	4	1	5
Polityka	5	11	20	3	33	36
Prawo	2	3	-	-	5	5
Polska, Europa, świat	2	-	2	2	2	4
	12	16	22	9	41	50

Zadania zamieszczone w teście obejmowały zakresem wiadomości i umiejętności z obu poziomów standardów wymagań egzaminacyjnych. Zamieszczono w nim 16 zadań: 7 zamkniętych i 9 otwartych, punktowanych w skali 0–1 (12 zadań) i 0–2 (4 zadania).

Materiały źródłowe, zamieszczone w części II arkusza prezentowały różne aspekty funkcjonowania wolności i praw człowieka oraz obrazu systemu partyjnego w Polsce. Teksty miały charakter prawny (fragmenty dokumentów międzynarodowych, konstytucji i ustaw) lub publicystyczny, a dane statystyczne dotyczyły wyników wyborów i poglądów elektoratu. Osiem zadań wchodzących w skład tej części (6 otwartych i 2 zamknięte), sprawdzało poziom opanowania przez zdającego umiejętności selekcji informacji, sformułowania oceny znaczenia dokumentu, rozpoznania laureatów Pokojowej Nagrody Nobla oraz rozstrzygnięcia prawdziwości zdań na podstawie zamieszczonych danych.

W zadaniu rozszerzonej odpowiedzi (nr 25) maturzysta wybierał jeden z dwóch zaproponowanych tematów wypracowania. Pierwszy z nich wymagał scharakteryzowania systemu ochrony praw człowieka Organizacji Narodów Zjednoczonych oraz kwestii łamania praw i wolności człowieka w XXI wieku, a zadaniem wybierających temat 2. było scharakteryzowanie polskiego systemu partyjnego w XXI wieku, z odwołaniem się do unormowań prawnych i przemian sceny politycznej. Wspólnymi kryteriami oceny dla obu tematów były: wykorzystanie materiałów źródłowych zamieszczonych w arkuszu oraz kompozycja pracy i poprawność językowa.

II. Charakterystyka populacji zdających egzamin z WOS

Do egzaminu maturalnego z wiedzy o społeczeństwie w maju bieżącego roku przystąpiło **po raz pierwszy 5094** maturzystów – 3921 na poziomie podstawowym i 1173 na poziomie rozszerzonym (w tym 8 finalistów i laureatów olimpiad przedmiotowych). W dalszej części analizy wszelkie dane, o ile nie zostanie to inaczej określone, będą odnosić się do tej populacji.

W tym roku po raz kolejny zanotowano znaczący spadek liczby wybierających WOS na egzaminie maturalnym. W 2012 roku wynosiła ona ponad 7500 osób, tegoroczna liczba zdających egzamin z tego przedmiotu oznacza zmniejszenie tej populacji w ciągu dwóch lat o ponad 1/3. Jednocześnie utrzymała się proporcja między populacjami przystępującymi do egzaminu na poziomie podstawowym i rozszerzonym, kształtująca się jak 3:1. Ogólne dane, dotyczące populacji przystępujących do egzaminu maturalnego z WOS, zamieszczono w tabeli 3.

Tabela 3. Wybieralność wiedzy o społeczeństwie jako przedmiotu maturalnego

Obszar	Oba poziomy		Poziom podstawowy		Poziom rozszerzony		Zdający wg typów szkół (dane w %)			
	Wybieralność	Liczba zdających	Wybieralność	Liczba zdających	Wybieralność	Liczba zdających	LO	LP	T	SU
Okręg	11,38%	5094	8,76%	3921	2,62%	1173	77,5	1,3	21,0	0,2
L	13,31%	934	9,49%	666	3,82%	268	78,2	1,2	20,6	-
W	9,48%	2463	7,26%	1887	2,22%	576	78,6	2,1	19,1	0,2
Z	14,40%	1697	11,61%	1368	2,79%	329	75,6	0,2	24,0	0,2

Nadal zauważalne jest zróżnicowanie wybieralności w województwach. Wskaźnik ten – już od kilku lat – jest najniższy w Wielkopolsce, a najwyższy na Pomorzu Zachodnim, przy czym na poziomie rozszerzonym najwyższą wybieralnością charakteryzuje się województwo lubuskie. Różnice między wartościami tego parametru w poszczególnych powiatach są jeszcze większe. W Lubuskiem wybieralność WOS na obu poziomach łącznie wyniosła od 7,8% (powiat świebodziński) do 29,0% (powiat sulęciński), przy czym w większości powiatów odsetek wybierających poziom podstawowy jest kilkakrotnie wyższy od odsetka wybierających poziom rozszerzony. Jedynie w Zielonej Górze oba poziomy wybrały zbliżone liczby maturzystów, natomiast w powiecie krośnieńskim poziomu rozszerzonego nie wybrał nikt.

W Wielkopolsce najniższą wybieralność WOS odnotowano w powiecie średzkim – 4,7%, podczas gdy w powiecie złotowskim odsetek ten wynosi 19,6%. We wszystkich powiatach liczba przystępujących do egzaminu na poziomie podstawowym była wyższa od liczby zdających WOS na poziomie rozszerzonym, przy czym w Kaliszu – jest to różnica jednej osoby. W pozostałych powiatach zdecydowanie przeważał wybór poziomu podstawowego, natomiast w powiatach leszczyńskim i kaliskim żaden absolwent nie przystąpił do egzaminu na poziomie rozszerzonym.

W Zachodniopomorskiem najwyższą wybieralność wiedzy o społeczeństwie (24,1%) odnotowano w powiecie choszczeńskim, natomiast w powiecie koszalińskim do egzaminu z tego przedmiotu przystąpiły 2 osoby (4%). W powiatach koszalińskim i łobeskim nikt nie przystąpił do egzaminu na poziomie rozszerzonym, natomiast w Koszalinie ten poziom egzaminu wybrało ponad 40% populacji zdających egzamin z WOS.

Zróżnicowanie populacji zdających dotyczy także typów szkół. Ponad 70% zdających egzamin z wiedzy o społeczeństwie na poziomie podstawowym stanowili absolwenci LO, a ich odsetek wśród wybierających poziom rozszerzony wyniósł ponad 95%. Czynniki ten należy uwzględnić podczas analizy wyników, gdyż typ szkoły, do której uczęszczali zdający, w dużym stopniu wpływa na stopień ich przygotowania do egzaminu i – w konsekwencji – na poziom ich osiągnięć.

III. Interpretacja osiągnięć zdających

Informacje o typach szkół, jakie ukończyły osoby przystępujące do egzaminu z WOS oraz o zróżnicowaniu średnich wyników stanowią jedynie niewielką część danych służących dokonywaniu analiz. Wszechstronna analiza jakościowa powinna być oparta na rozpatrywaniu osiągnięć maturzystów w różnorodnych ujęciach i zależnościach, które pozwalają dostrzec pewne zjawiska. Liczba i dobór analizowanych parametrów mogą być – w zależności od potrzeb odbiorcy – bardzo różne, np. obszary standardów, umiejętności szczegółowe, treści podstawy programowej czy typy zadań. Nie bez znaczenia mogą być wybory tematów wypracowań, dokonywane przez zdających egzamin na poziomie rozszerzonym. Uwzględnienie wielu kontekstów pozwala na wyciągnięcie wniosków, umożliwiających zaplanowanie działań na rzecz wyższych wyników w kolejnych sesjach.

III.1. Wyniki za rozwiązanie zadań w arkuszu na poziomie podstawowym

Tabela 4. Parametry statystyczne opisujące wyniki za zadania w arkuszu na poziomie podstawowym

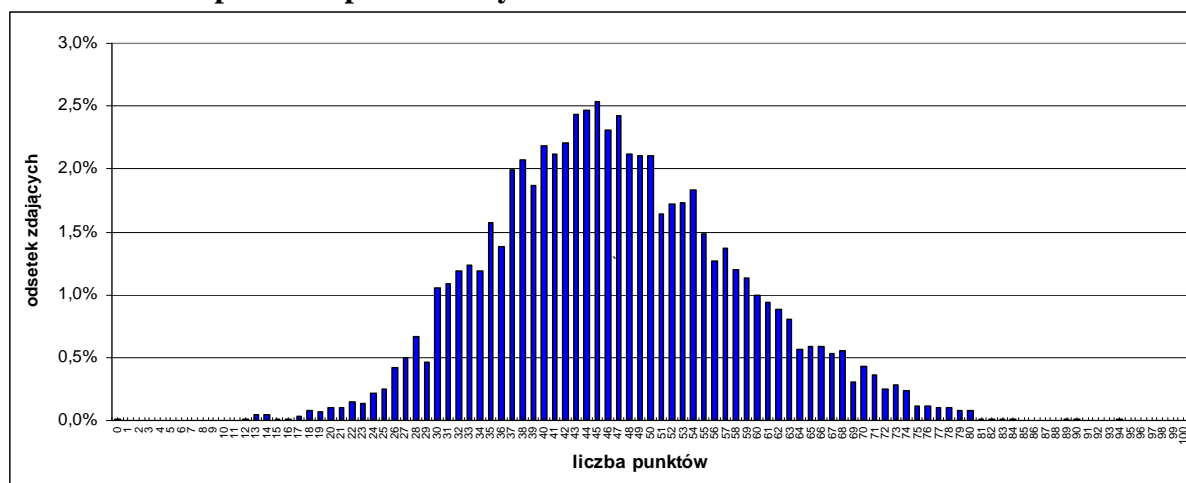
Obszar	Średni wynik punktowy	Odchylenie standardowe	Mediana (wynik środkowy)	Modalna (wynik najczęściej występujący)	Maksymalny wynik	Minimalny wynik	Średni wynik procentowy	Współczynnik łatwości
Okręg	46,67	11,51	46	45	94	0	46,67	0,47
L	46,72	10,98	47	47	78	13	46,72	0,47
W	47,05	11,75	46	44	94	12	47,05	0,47
Z	46,11	11,42	45	45	89	0	46,11	0,46

Powyższe dane wskazują, że wyniki w Okręgu są wyższe od uzyskanych przez zdających w latach 2012–2013. W tym roku 137 zdających osiągnęło wynik powyżej 70%, czyli powyżej poziomu zadowalającego, a najwyższy wynik spośród rozwiązujących zadania uzyskała absolwentka szkoły w Kaliszu – 94 punkty. Z drugiej strony 201 osób nie uzyskało 30% punktów.

Średnie wyniki uzyskane przez maturzystów w trzech województwach są zbliżone – różnica nie przekracza 1 punktu. Uwagę zwraca fakt, że mediana i średni wynik dla każdej z wyszczególnionych populacji są bardzo zbliżone, a wartość odchylenia standardowego wynosi około 1/8 sumy punktów w arkuszu. Świadczy to o prawidłowym zróżnicowaniu wyników w populacji. Również modalne we wszystkich województwach mają podobne wartości i jednocześnie bardzo zbliżone do średniej arytmetycznej. Oznacza to, że zarówno wyniki niskie, jak i wyniki wysokie rozłożyły się w niemal identyczny sposób.

Graficznym ujęciem wyników całej populacji jest rozkład wyników punktowych. Umożliwia on zaobserwowanie częstości występowania danego wyniku i pozycjonowanie wyniku na tle całej populacji. Na wykresie 1 przedstawiono rozkład wyników w Okręgu.

Wykres 1. Rozkład wyników punktowych uzyskanych przez zdających egzamin na poziomie podstawowym



Rozkłady wyników dla województw, powiatów czy szkół, nawet przy średnim wyniku zbliżonym do średniej w Okręgu, mogą znacznie różnić się od powyższego. Najczęściej średnie wyniki w tych mniejszych populacjach są wyraźniej zróżnicowane, a wartości parametrów rozkładów odbiegają od statystycznie prawidłowych. Dzięki temu łatwiej jest zaobserwować pewne zjawiska czy zależności, na podstawie których można wyciągnąć istotne wnioski.

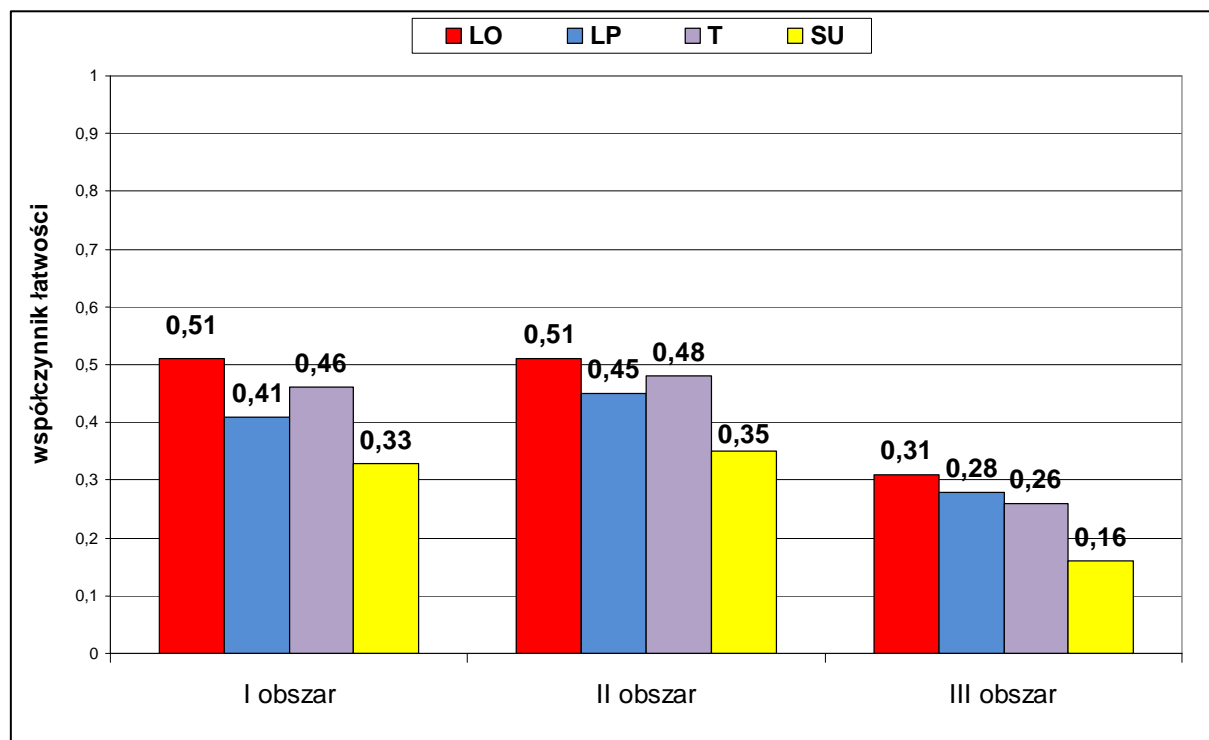
W tym roku najwyższe średnie wyniki (powyżej 50%) dotyczą powiatów gorzowskiego, ślubickiego, jarocińskiego, kościańskiego, śłupeckiego, szamotulskiego i wrzesińskiego, natomiast powiaty o najniższych wynikach (poniżej 40%) to kaliski i świdwiński. Wyniki w 6 największych (powyżej 100 tys. mieszkańców) miastach Okręgu, w niewielkim stopniu odbiegają od średniej w województwie i w kraju. Najwyższe wyniki osiągnęli zdający w Kaliszu i Koszalinie, a najniższy średni wynik, tak jak w kilku ostatnich latach, zanotowano w Poznaniu. Zróżnicowanie to jest mniejsze niż w przypadku powiatów ziemskich – sięga 6 p.p.

Zdecydowanie większe zróżnicowanie między powiatami dotyczy wybieralności. Na poziomie podstawowym najwyższą (23,0%) odnotowano w powiecie łobeskim, przy średnim wyniku 43,2, podczas gdy w powiecie śremskim przy wybieralności 3,5% maturzyści osiągnęli średni wynik 49,5. Za szczególny sukces należy uznać wyniki w tych powiatach (ale także i w szkołach), w których na wysoką średnią złożyły się wyniki wysokiego odsetka populacji absolwentów. W tym roku taka zbieżność zaistniała w powiatach jarocińskim i śłupeckim. Na ogół jednak wysokiej wybieralności towarzyszy niski wynik, co najbardziej jest widoczne w takich powiatach jak obornicki czy łobeski. Może to sygnalizować rozmijanie się zainteresowań i potrzeb rekrutacyjnych zdających z posiadanymi przez nich wiadomościami i umiejętnościami.

Z drugiej strony, w niektórych powiatach w kolejnych latach następuje spadek wybieralności wiedzy o społeczeństwie na poziomie podstawowym, przy jednoczesnym znacznym wzroście wyniku średniego. W tym roku jako przykłady tego zjawiska mogą posłużyć takie powiaty, jak gorzowski i świebodziński. Zjawisko to może świadczyć o dokonywaniu przemyślanych wyborów przez maturzystów, popartych odpowiednim przygotowaniem do egzaminu.

Wyniki egzaminu pozwalają na uzyskanie poglądu na temat wiedzy i umiejętności maturzystów. Analiza powinna jednak dotyczyć stopnia, w jakim zdający WOS spełnili określone wymagania zapisane w standardach egzaminacyjnych. Skalą, która obrazuje poziom osiągnięć maturzystów, jest współczynnik łatwości. W zależności od potrzeb można go obliczać dla wyodrębnionych części arkusza, obszarów standardów, działów tematycznych czy zadań i ich części, przy jednoczesnym uwzględnianiu innych zmiennych (typ i status szkoły, jej położenie czy płeć zdających). Na wykresie 2. przedstawiono osiągnięcia absolwentów różnych typów szkół z uwzględnieniem obszarów standardów.

Wykres 2. Poziom osiągnięć absolwentów różnych typów szkół w zakresie wiadomości i umiejętności z obszarów standardów egzaminacyjnych na poziomie podstawowym



W każdym z trzech obszarów standardów absolwenci LO uzyskują wyższe wyniki od absolwentów pozostałych typów szkół. Różnica ta jest jednak niewielka i – inaczej niż w latach ubiegłych – w każdym z obszarów jest na zbliżonym poziomie. Wyższe wyniki absolwentów LO dotyczą przede wszystkim zadań, które wymagają sformułowania samodzielnej odpowiedzi, np. oceny zjawiska lub sformułowania wniosku. Posiadana przez nich wiedza ułatwia im także poprawne rozwiązanie zadań z wykorzystaniem materiału źródłowego, wymagającego pogłębionej analizy, a nie jedynie odczytania danych.

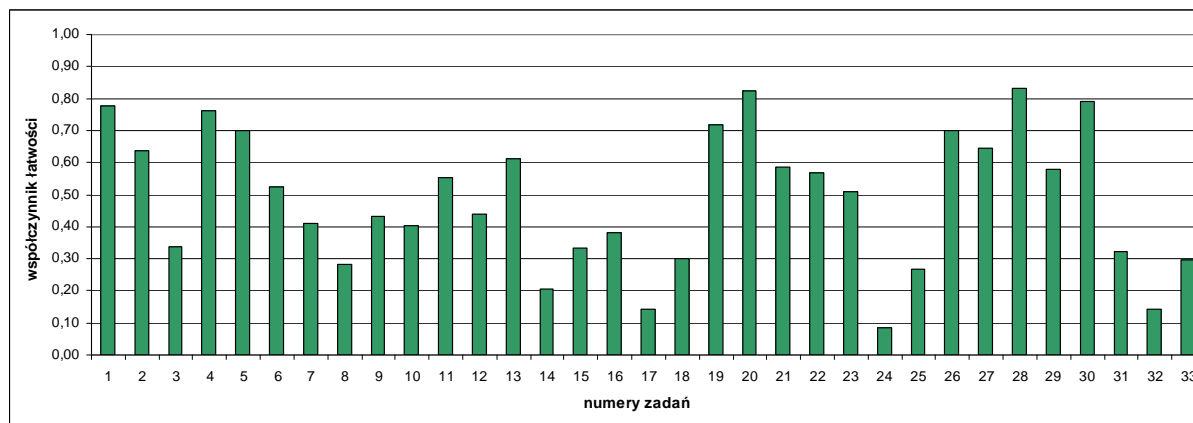
Współczynniki łatwości dla obszarów standardów egzaminacyjnych dostarczają informacji o poziomie wiedzy i stopniu opanowania umiejętności przez zdających. Głębszej analizy można dokonać w oparciu o ten sam parametr, lecz w odniesieniu do poszczególnych zadań. Dodatkowo, przy każdym z nich, warto uwzględnić treści nauczania i typ zadania, które nie są bez znaczenia przy wyciąganiu wniosków.

W tym roku współczynnik łatwości zadań zamkniętych (0,52) jest wyraźnie wyższy niż zadań otwartych (0,42), lecz od kilku lat ta różnica zmniejsza się. Oznacza to, że duży odsetek zdających opanował przede wszystkim ogólną systematykę i podstawowe schematy, natomiast posiadanie pogłębionej wiedzy oraz umiejętność jej wykorzystania jest udziałem niewielu osób, które przystąpiły do egzaminu.

W bieżącym roku zróżnicowanie współczynnika łatwości w obszarach tematycznych jest wyraźniejsze niż w roku ubiegłym i wynosi odpowiednio: dla zadań dotyczących społeczeństwa 0,48, z zakresu polityki 0,39, sprawdzających znajomość prawa 0,48,

obejmujących sprawy międzynarodowe 0,57. Wartość ostatniego z podanych współczynników jest tym bardziej zastanawiająca, gdyż w kilku ostatnich latach był on niższy, w niektórych latach nie osiągał wartości 0,3. Natomiast współczynniki łatwości dla działów *Spółczeństwo* oraz *Polityka* są w kolejnych latach są bardzo zbliżone. Nie oznacza to jednak, że wszystkie zadania w każdym z działów charakteryzują się jednakowym poziomem rozwiązywalności. Zróznicowanie współczynnika łatwości dla wszystkich zadań w arkuszu na poziomie podstawowym zaprezentowano na wykresie 3.

Wykres 3. Współczynnik łatwości zadań w arkuszu na poziomie podstawowym



Wśród zamieszczonych na wykresie współczynników łatwości najwyższą wartością tego parametru – powyżej 0,70, czyli na poziomie zadowalającym – charakteryzują się zadania nr 1, 4, 19, 20, 28 i 30. Warto podkreślić, że większość z tych zadań było zadaniami otwartymi.

W zadaniu o najwyższym współczynniku łatwości w arkuszu (nr 28) zdający – na podstawie zamieszczonego tekstu dotyczącego współczesnych konfliktów zbrojnych, musiał wymienić cechy charakteryzujące ich specyfikę. Zdecydowana większość zdających udzieliła pełnej i poprawnej odpowiedzi, podając trzy wymagane elementy. Może zastanawiać fakt, że mimo małej objętości tekstu źródłowego i jego jednoznaczności, ponad 2% zdających nie potrafiło odnaleźć w nim żadnej cechy, której dotyczyło polecenie. Oznacza to, że chociaż selekcjonowanie informacji jest czynnością prostą, którą powinien osiągnąć każdy uczeń i to już na wcześniejszych etapach kształcenia, to nawet niektórym maturzystom sprawia to trudności.

Zadanie 20., drugie pod względem łatwości w arkuszu, nie było wyposażone w materiał źródłowy i polegało na wskazaniu poprawnego zakończenia zdania, dotyczącego zasady instancyjności w polskim wymiarze sprawiedliwości. Ponad 80% zdających podkreśliło poprawną odpowiedź C, czego nie można jednak uznać za wynik szczególnie wysoki. Zasada, której dotyczyło zadanie jest bowiem fundamentalnym elementem funkcjonowania wymiaru sprawiedliwości i można byłoby się spodziewać, że wszyscy zdający powinni ją znać.

Podobnie jak zadanie 28., również zadanie nr 30 należało do zadań opartych na analizie tekstu źródłowego. Ponieważ zamieszczonym materiałem źródłowym był fragment aktu prawnego (Konwencja dotycząca statusu uchodźców), mogło to wpłynąć na rozwiązywalność. Po raz pierwszy od kilku lat zdający dobrze poradzi sobie jednak ze zrozumieniem tekstu o charakterze prawnym, co dotąd przysparzało im wielu problemów. Specyfika prawniczego języka powoduje, że zdający nie rozumieją niektórych znaczeń i sensów, przez co niepoprawnie selekcjonują informacje. Pomimo współczynnika łatwości zadania 0,79, w pełni poprawnych odpowiedzi (za 2 punkty) udzieliło nieco ponad 60% zdających. Oznacza to, że reszta spośród piszących ich popełniła błąd, najczęściej wskazując, że przyczyną opuszczania swojego kraju przez uchodźców jest brak obywatelstwa.

Zadanie nr 1 było zadaniem zamkniętym na dobieranie, w którym maturzyści do podanych opisów postaw mieli przyporządkować wybrane nazwy, spośród podanych propozycji. Maksymalną liczbę 3 punktów uzyskało 3/5 populacji zdających. Na ogół poprawnie rozpoznawali w opisie C postawę altruistyczną, lecz zdarzały się rozwiązania, w których zdający twierdzili, że opis ten dotyczy internalizacji. Pozostałe dwa opisy (dotyczące anomii i nonkonformizmu) sprawiały znacznie więcej problemów.

Zadanie nr 4 wymagało wyselekcjonowania odpowiednich informacji z tekstu, w którym zestawiono informacje dotyczące narodu i społeczeństwa. Zasadniczą trudność dla zdających stanowiły pewne terminy socjologiczne, jak *wartość autoteliczna* czy *wartość instrumentalna*, których niezrozumienie mogło wpłynąć na udzielenie w pełni poprawnej odpowiedzi. Ponieważ było to zadanie punktowane w skali 0–4, to udzielenie odpowiedzi częściowo poprawnej (za 2 lub 3 punkty) spowodowało, że współczynnik łatwości tego zadania jest wysoki. Zdarzały się jednak odpowiedzi nie będące wskazaniem różnic, np. *społeczeństwo jest częścią narodu*, czy *naród jest ważniejszy od społeczeństwa* oraz świadczące o braku elementarnej wiedzy przedmiotowej, np. *społeczeństwo dzieli się na różne narody* czy *narody nie są zróżnicowane ekonomicznie*.

Współczynniki łatwości dla zadań otwartych nr 17 i 24 oraz zadania zamkniętego nr 32 wyniosły poniżej 0,20, co klasyfikuje je jako zadania bardzo trudne, a dla zadań nr 8, 14, 18, 25 i 33 mieszczą się w przedziale 0,20 – 0,30, czyli w dolnym zakresie przedziału charakteryzującego zadania trudne.

Najtrudniejsze w arkuszu okazało się zadanie 24., w którym na podstawie opisów zdający musiał podać nazwy organów Organizacji Narodów Zjednoczonych. Niewielu zdających poprawnie wpisała nazwę Rady Gospodarczo-Społecznej, współpracującej z organizacjami wyspecjalizowanymi ONZ i zajmującej się sprawami ekonomicznymi, kulturalnymi i prawami człowieka. Pozostałe dwie nazwy (Zgromadzenie Ogólne i Rada Bezpieczeństwa) były wpisywane nieco częściej lecz i tak – uwzględniając międzynarodowe znaczenie ONZ i dość szczegółowe opisy tych organów w podręcznikach szkolnych – odsetek zdających, którzy poprawnie wpisali te nazwy, był niewielki.

Niski współczynnik łatwości zdania nr 17 potwierdza wielokrotnie stawianą tezę, że zadania związane ze strukturami administracyjnymi i samorządowymi sprawiają maturzystom największe trudności. W tym roku zadanie z zakresu samorządu terytorialnego dotyczyło powiatu ziemskiego i województwa – zdający miał podać nazwy organów stanowiących i kolegialnych organów wykonawczych tych jednostek. Współczynnik łatwości 0,14 oznacza, że dla większości zdających takie nazwy jak: rada powiatu, sejmik województwa, zarząd powiatu czy zarząd województwa są nieznane. Szczególną kategorię wśród błędnych rozwiązań stanowiły te, w których jako nazwy organów wykonawczych podawano *starostę* i *marszałka województwa*. Świadczy to o nieuważnym czytaniu polecenia lub nieznanomości pojęcia *kolegialny*.

Spostrzeżenie o niskich współczynnikach łatwości zadań dotyczących samorządu terytorialnego, znajduje potwierdzenie w liczbie punktów uzyskanych przez maturzystów w zadaniu 18. Przyporządkowanie nazw organów władzy (w tym jednostek różnych szczebli samorządu) do nazw aktów prawnych powinno być dla osób wybierających egzamin z WOS oczywiste. Tymczasem większość z nich uznawała, że ustawę o samorządzie gminnym uchwała rada gminy!

O niskim poziomie wiedzy w zakresie udziału obywateli w sprawowaniu władzy w państwie świadczy fakt, że w zadaniu nr 8 niewielu zdających rozpoznało, że tekst dotyczy inicjatywy ustawodawczej. Wielu zdających, niewątpliwie zasugerowanych użytym w poleceniu określeniu *demokracja bezpośrednia*, udzieliła odpowiedzi *referendum*, zupełnie nieadekwatnej do zamieszczonego tekstu.

Materiałem źródłowym w zadaniu 14. były ilustracje i opisy dotyczące dwóch polityków polskich, sprawujących funkcje Prezesa Rady Ministrów w pierwszym okresie transformacji w Polsce. Niewątpliwie rozpoznanie Jana Olszewskiego było trudniejsze, gdyż od dawna nie odgrywa on w polityce istotnej roli. Natomiast zdjęcie Tadeusza Mazowieckiego z chwili powierzenia mu przez Sejm funkcji premiera jest powszechnie znane i często zamieszczane w podręcznikach, dlatego należało spodziewać się większego odsetka poprawnych odpowiedzi. Tymczasem w odpowiedziach pojawiały się różne nazwiska, w tym osób, które nigdy nie pełniły funkcji premiera, np. Leszka Balcerowicza czy Jacka Kuronia.

Zadanie nr 25 uwidoczniało braki zdających w zakresie chronologii wydarzeń związanych z udziałem Polski w strukturach europejskich. Wskazywanie jako wydarzenia najwcześniejszego *wstąpienia Polski do Unii Europejskiej* może świadczyć o nieznanomości pojęcia traktat akcesyjny. Przecież formalne przystąpienie do jakiegokolwiek organizacji jest poprzedzone podpisaniem odpowiedniego dokumentu, więc i w przypadku wstąpienia Polski do Unii Europejskiej nie mogło być inaczej. Różnorodność wariantów odpowiedzi udzielonych przez zdających wskazuje jednak, że wielu z nich nie orientuje się w zagadnieniach, których dotyczyło zadanie. Można zauważyć, że wraz z upływem kolejnych lat członkostwa Polski w UE zainteresowanie tą tematyką wśród uczniów zmniejsza się, a to przekłada się na niższą rozwiązywalność zadań, dotyczących tej tematyki.

Współczynniki łatwości zadań w Okręgu ukazane na wykresie 3. nie pozwalają na zaobserwowanie zróżnicowania populacji. Dlatego w tabeli 5. zamieszczono ten parametr, z uwzględnieniem podziału terytorialnego populacji oraz typów szkół.

Tabela 5. Zróżnicowanie współczynników łatwości za zadania w arkuszu na poziomie podstawowym

Numer zadania	Okręg	Województwa			Typy szkół			
		L	W	Z	LO	LP	T	SU
1	0,78	0,79	0,77	0,77	0,80	0,68	0,71	0,33
2	0,64	0,61	0,65	0,64	0,66	0,48	0,59	0,42
3	0,34	0,35	0,33	0,33	0,34	0,38	0,32	0,38
4	0,76	0,80	0,75	0,76	0,77	0,73	0,75	0,38
5	0,70	0,69	0,70	0,70	0,70	0,66	0,69	0,42
6	0,52	0,56	0,56	0,46	0,53	0,60	0,51	0,31
7	0,41	0,42	0,41	0,41	0,42	0,26	0,39	0,19
8	0,28	0,28	0,29	0,27	0,30	0,14	0,24	0,19
9	0,43	0,43	0,43	0,45	0,42	0,46	0,47	0,54
10	0,40	0,41	0,41	0,39	0,41	0,31	0,38	0,28
11	0,55	0,54	0,56	0,55	0,58	0,49	0,49	0,25
12	0,44	0,41	0,45	0,44	0,45	0,40	0,40	0,25
13	0,61	0,54	0,62	0,63	0,61	0,52	0,61	0,58
14	0,21	0,19	0,22	0,19	0,22	0,10	0,16	0,19
15	0,33	0,34	0,34	0,33	0,34	0,32	0,31	0,17
16	0,38	0,42	0,38	0,36	0,39	0,21	0,37	0,29
17	0,14	0,12	0,16	0,14	0,15	0,07	0,12	0,00
18	0,30	0,28	0,31	0,29	0,30	0,28	0,30	0,25
19	0,72	0,69	0,73	0,71	0,73	0,60	0,70	0,75
20	0,82	0,81	0,83	0,82	0,82	0,79	0,82	0,75
21	0,59	0,57	0,59	0,60	0,59	0,50	0,57	0,54
22	0,57	0,57	0,57	0,57	0,58	0,50	0,54	0,54
23	0,51	0,50	0,51	0,51	0,52	0,43	0,49	0,29
24	0,08	0,07	0,09	0,09	0,10	0,01	0,04	0,00
25	0,27	0,27	0,28	0,25	0,28	0,19	0,23	0,06
26	0,70	0,74	0,72	0,66	0,71	0,62	0,69	0,54
27	0,64	0,66	0,65	0,63	0,66	0,60	0,61	0,42
28	0,83	0,84	0,81	0,85	0,84	0,79	0,82	0,46
29	0,58	0,61	0,57	0,58	0,61	0,40	0,51	0,31
30	0,79	0,80	0,80	0,78	0,80	0,76	0,78	0,69
31	0,32	0,34	0,34	0,29	0,33	0,37	0,30	0,25
32	0,14	0,12	0,14	0,16	0,16	0,10	0,09	0,00
33	0,30	0,30	0,30	0,29	0,31	0,28	0,26	0,16

Współczynniki łatwości w odniesieniu do obszarów standardów egzaminacyjnych, działów tematycznych oraz pojedynczych zadań, obliczone dla poszczególnych województw, różnią się nie więcej niż 0,1. Największa różnica wystąpiła w zadaniu nr 6, w którym absolwenci z Zachodniopomorskiego osiągnęli wyraźnie niższe wyniki od zdających z pozostałych województw.

Wyraźniejsze różnice występują, jeśli jako kryterium podziału populacji przyjmiemy typy szkół, przy czym przede wszystkim należy uwzględnić różnice między absolwentami

liceów ogólnokształcących i absolwentami pozostałych typów szkół. Największe różnice wystąpiły w zadaniach nr 1, 11 i 29.

Uwagę zwraca zadanie zamknięte na dobieranie nr 11, które wymagało od zdającego przyporządkowania do nazw zasad charakteryzujących Rzeczypospolitą Polską odpowiednich fragmentów (artykułów) Konstytucji. Zasady praworządności, suwerenności narodu oraz unitarnej formy państwa są szeroko komentowane we wszystkich podręcznikach z zakresu WOS i systematycznie pojawia się w arkuszach egzaminacyjnych, a tylko nieco ponad połowa absolwentów LO i jeszcze niższy odsetek absolwentów innych typów szkół rozwiązało je poprawnie. Różnice między absolwentami różnych typów szkół uwidaczniają się w zadaniach, które dotyczą rozpoznawania zdefiniowanych pojęć lub sformułowania oceny, porównania czy uzasadnienia. Na tym tle zastanawiać powinno małe zróżnicowanie współczynnika łatwości zadania rozszerzonej odpowiedzi (nr 33). Można było przypuszczać, że napisanie kilkunastozdaniowej pracy z wielu powodów powinno być dla absolwentów LO zdecydowanie łatwiejsze niż dla maturzystów, którzy ukończyli inne typy szkół.

Dość nietypowo na tle zróżnicowania łatwości innych zadań prezentuje się zadanie nr 9, w którym – na podstawie zamieszczonych wykresów – należało rozstrzygnąć o prawdziwości zdań, dotyczących postaw Polaków wobec partii politycznych. Absolwenci LO osiągnęli wyniki niższe niż absolwenci ze wszystkich pozostałych typów szkół. O ile w przypadku liceów profilowanych i szkół uzupełniających może to wynikać z małej liczebności grup (odpowiednio 63 i 8 osób w skali Okręgu), to w odniesieniu do absolwentów technikum, których było ponad 1000, ten wynik powinien zastanawiać. Ponieważ było to zadanie typu prawda-fałsz, nie można wykluczyć, że to odstępstwo wynika nie tyle z większej wiedzy, ile jest rezultatem udzielania odpowiedzi na zasadzie „trafiania”. Ze względu na fakt, że absolwenci LO na ogół w większym stopniu posiadli umiejętność korzystania, a przede wszystkim przetwarzania informacji, powinni osiągnąć wyższe wyniki za rozwiązanie tego zadania.

W odniesieniu do zadań punktowanych w skali 0–1, wartość współczynnika łatwości oznacza jednocześnie, jaki odsetek zdających uzyskał za ich rozwiązanie maksymalną liczbę punktów. Dla zadań wielopunktowych, a tych jest w arkuszu zdecydowana większość, poznanie tego odsetka wymaga sporządzenia rozkładu wyników. Informacja o tym, jaki odsetek populacji i w jakim stopniu poradził sobie z rozwiązaniem zadania, umożliwia wskazanie mocnych i słabych stron zdających. Te ostatnie najwyraźniej wskazują zadania, w których duża część zdających uzyskała 0 punktów, podczas gdy za poprawne rozwiązanie można było uzyskać ich kilka lub – jak w zadaniu nr 33 – kilkanaście. Odsetek osób, które uzyskały za zadania 0 punktów oraz ich maksymalną liczbę, zamieszczono w tabeli 6.

Tabela 6. Zdający, którzy uzyskali 0 oraz maksymalną liczbę punktów za rozwiązanie zadań w arkuszu na poziomie podstawowym

Nr zadania	1	2	3	4	5	6	7	8	9	10	11
0 punktów uzyskało	5,6%	14,4%	19,0%	4,9%	0,6%	29,2%	40,0%	51,4%	16,9%	5,0%	19,0%
Maksymalną liczbę punktów uzyskało	59,5%	40,4%	3,9%	45,9%	29,3%	34,0%	22,2%	7,9%	7,3%	0,7%	28,0%
Nr zadania	12	13	14	15	16	17	18	19	20	21	22
0 punktów uzyskało	56,2%	6,5%	63,4%	37,5%	40,0%	69,0%	31,2%	19,5%	17,7%	6,3%	10,8%
Maksymalną liczbę punktów uzyskało	43,8%	24,3%	4,5%	11,4%	18,3%	4,1%	7,8%	63,3%	82,3%	20,1%	13,1%
Nr zadania	23	24	25	26	27	28	29	30	31	32	33
0 punktów uzyskało	15,3%	84,2%	57,6%	6,3%	4,3%	3,7%	19,1%	3,1%	43,5%	85,6%	8,2%
Maksymalną liczbę punktów uzyskało	19,0%	2,2%	10,7%	39,7%	28,6%	64,3%	34,8%	61,4%	7,8%	14,4%	0,0%

Na łączną liczbę 17 zadań zamkniętych, zamieszczonych w arkuszu, tylko w dwóch odsetek odpowiedzi na poziomie maksymalnej liczby punktów przekroczył 50% – są to zadania nr 1 i 20, należące do najłatwiejszych w arkuszu. Tylko niespełna 4% maturzystów w pełni poprawnie rozwiązało zadanie 3, w którym należało zanalizować wyniki badań opinii publicznej na temat oceny sytuacji materialnej własnego gospodarstwa domowego, a następnie rozstrzygnąć o prawdziwości zdań. Wskazuje to na braki w zakresie poprawnego odczytywania danych i ich różnorodnego zestawiania oraz rozumienia podstawowych pojęć statystycznych.

Największy odsetek w pełni poprawnych rozwiązań zadania otwartego (prawie 65%) dotyczy zadania 28., punktowanego w skali 0–3. Jednak zdecydowana większość zadań wielopunktowych, wymagających poprawnego wykonania kilku czynności, jest w pełni poprawnie rozwiązywana przez niewielki odsetek maturzystów. Przykładem są zadania nr 8, 10, 14, 17, 18, 24, 31, 33, w których odsetek odpowiedzi za maksymalną liczbę punktów nie przekroczył 10%. Zadanie nr 10, które sprawdzało wiedzę zdających o zasadach wyborczych i progu wyborczym, w pełni poprawnie rozwiązało 28 maturzystów w Okręgu.

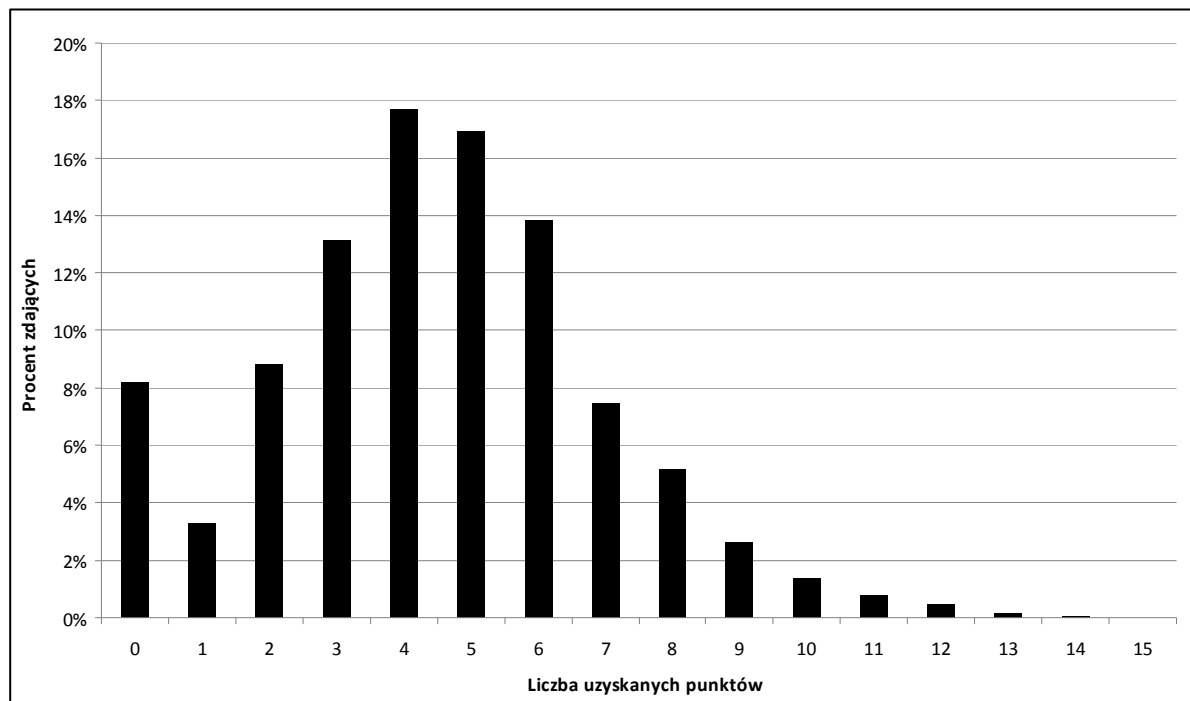
Wyniki egzaminu powinny skłaniać do zaplanowania działań dydaktycznych, podejmowanych z kolejnymi rocznikami uczniów. Dlatego bardzo ważne jest określenie obszarów, w których abiturienti wykazali się niskim poziomem umiejętności i wiadomości. Podczas analizy wyników w szkołach – obok współczynnika łatwości zadania – powinno zwrócić się uwagę na rozwiązywalność jego poszczególnych części. Przykładowo: zadania nr 3, 8, i 18 mają bardzo zbliżony współczynnik łatwości (0,34, 0,28 i 0,30), lecz różnią się znacznie odsetkami osób, które za ich rozwiązanie otrzymały 0 punktów (odpowiednio 19,0%, 51,4% i 31,2%). Oznacza to, że w pierwszym z wymienionych zadań niektóre części lub czynności były wykonywane poprawnie przez większy odsetek zdających niż w dwóch

pozostałych. Następny etap analizy, tj. wskazanie elementów zadania, które zostały poprawnie rozwiązane przez zdających, nie powinno sprawić większych problemów.

Ponad połowa maturzystów nie uzyskała punktów w zadaniach wielopunktowych nr 8, 14, 17, 24 i 25, wcześniej już scharakteryzowanych jako najtrudniejsze w tegorocznym arkuszu na poziomie podstawowym. Również w zadaniach nr 12 i 32, punktowanych w skali 0–1, odsetek niepoprawnych odpowiedzi przekroczył 50%. W odniesieniu do pierwszego z wymienionych zadań oznacza to, że co drugi maturzysta nie potrafi – spośród czterech wymienionych organów władzy – wskazać tego, który nie może uczestniczyć w procedurze odwołania ministra w Polsce. Jedynie co siódmy maturzystów rozpoznał, że skrótowiec UNHCR, widoczny na ilustracji, oznacza Wysokiego Komisarza Narodów Zjednoczonych do spraw Uchodźców. Jest to tym bardziej zastanawiające, gdyż w praktyce szkolnej spośród czterech wymienionych instytucji lub urzędów, właśnie tylko działalność Wysokiego Komisarza jest analizowana.

Na ostateczny wynik egzaminu duży wpływ ma brak punktów za zadanie rozszerzonej odpowiedzi, ponieważ za jego rozwiązanie zdający może uzyskać 15 punktów. Również wysoki odsetek osób, które w tym zadaniu uzyskuje niewielką liczbę punktów, powinien budzić zaniepokojenie. Na wykresie 4. zaprezentowano rozkład wyników punktowych, uzyskanych w Okręgu za zadanie rozszerzonej odpowiedzi.

Wykres 4. Rozkład wyników uzyskanych w Okręgu za zadanie rozszerzonej odpowiedzi w arkuszu na poziomie podstawowym



Ponad 8% zdających (321 osób) nie uzyskało punktów za zadanie rozszerzonej odpowiedzi, a kolejne 25% uzyskało od 1 do 3 punktów. Na podstawie tych danych można zatem stwierdzić, że co trzeci maturzysta nie potrafił napisać kilkunastu zdań na temat

uchodźstwa, w tym także sformułować propozycji działań instytucji krajowych i unijnych, które mogłyby przyczynić się do integracji uchodźców ze społeczeństwami europejskimi. Najczęściej występujące wyniki plasują się w przedziale 4–6 punktów, natomiast tylko 9 osób uzyskało wyniki najwyższe (13–15 punktów). Powyższy rozkład wyników jest niepokojący, gdyż świadczy o niskim poziomie umiejętności maturzystów w zakresie wyrażania własnej opinii na temat aktualnych problemów społeczno-politycznych. Dostrzeganie związków przyczynowo-skutkowych, wyciąganie wniosków czy formułowanie propozycji rozwiązań problemów są umiejętnościami, na kształtowanie których podczas lekcji WOS powinno zwracać się szczególną uwagę. Od osób, które wybrały dodatkowo egzamin z tego przedmiotu należałoby oczekiwać znacznie wyższych wyników za rozwiązanie tego zadania.

Powinna zdumiewać postawa 126 maturzystów, którzy nie podjęli próby rozwiązania zadania rozszerzonej odpowiedzi. Zjawisko opuszczania zadań nie dotyczy wyłącznie tego zadania – w arkuszu na poziomie podstawowym opuszczane było każde z zadań, a zróżnicowanie skali tego problemu (frakcja opuszczeń) przedstawia tabela nr 7.

Tabela 7. Frakcja opuszczeń zadań (dane dla wszystkich przystępujących w Okręgu)

Nr zadania	1	2	3	4	5	6	7	8	9	10	11	12	13	14	15	16	17
Frakcja opuszczeń	*	*	*	0,01	*	0,04	0,01	0,12	0,01	0,01	*	0,01	*	0,37	0,01	0,04	0,12
Nr zadania	18	19	20	21	22	23	24	25	26	27	28	29	30	31	32	33	
Frakcja opuszczeń	*	0,09	0,01	*	*	0,07	0,34	*	0,02	*	0,01	*	0,01	0,01	0,01	0,03	

* wartość poniżej 0,005 (zadanie opuszczone przez 1–17 osób)

W pomiarze dydaktycznym zakłada się, że frakcja opuszczeń nie powinna przekraczać wartości 0,15 (tj. 15% populacji rozwiązującej zadanie). W dwóch zadaniach w tegorocznym arkuszu ten parametr ma wartość wyższą (nr 14 i 24). Najwyższą wartość tego parametru (0,37) ma zadanie nr 14 (ilustracje i opisy dotyczące dwóch polskich polityków), które wcześniej wskazano jako zadanie o niskim współczynniku łatwości (0,21) i jedno z zadań o najwyższym odsetku odpowiedzi ocenionych na 0 punktów (63,4%). Ta ostatnia wartość wskazuje, że liczba zdających, którzy nie podjęli próby rozwiązania tego zadania jest większa od liczby maturzystów, których rozwiązania okazały się niepoprawne. Zapewne osoby opuszczające to zadanie, wszystkie znane sobie nazwiska polskich polityków kojarzyły z ich wizerunkami. W sytuacji, gdy zamieszczone ilustracje nie dotyczyły żadnego z nich, rezygnowały z rozwiązywania zadania.

Niepodjęcie przez prawie 1400 zdających próby rozwiązania zadania 24. (frakcja opuszczeń 0,34) jest zastanawiające. Podstawowe struktury instytucji, której dotyczyło to zadanie (ONZ), są bowiem szczegółowo opisane w każdym podręczniku przedmiotu. Być może wpływ na opuszczanie tego zadania mógł mieć fakt, że treści dotyczące stosunków międzynarodowych są niemal zawsze umieszczane jako ostatnie w programach nauczania i nie wszyscy maturzyści podczas zajęć szkolnych zetknęli się z tą problematyką.

III.2. Wyniki za rozwiązanie zadań w arkuszu na poziomie rozszerzonym

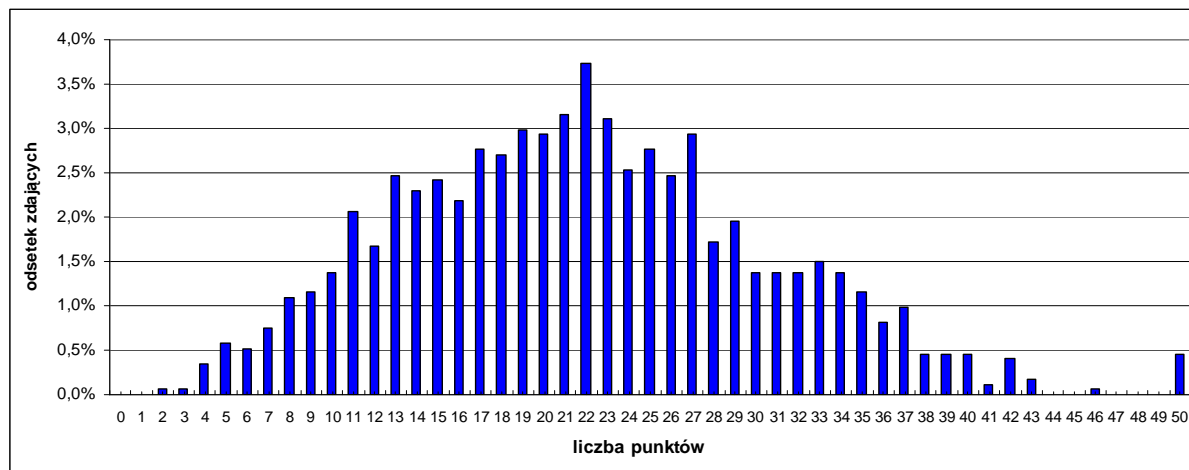
Tabela 8. Parametry statystyczne opisujące wyniki za zadania w arkuszu na poziomie rozszerzonym

Obszar	Średni wynik punktowy	Odchylenie standardowe	Mediana (wynik środkowy)	Modalna (wynik najczęściej występujący)	Maksymalny wynik	Minimalny wynik	Średni wynik procentowy	Współczynnik łatwości
Okręg	21,86	8,63	22	22	50	2	43,72	0,44
L	21,50	8,12	22	22	50	4	42,99	0,43
W	20,54	8,34	20	22	50	2	41,09	0,41
Z	24,46	8,98	24	27	50	4	48,92	0,49

W bieżącym roku najwyższy średni wynik osiągnęli maturzyści z województwa zachodniopomorskiego, a najniższy – z wielkopolskiego i – podobnie jak w ubiegłym roku – są to odpowiednio: najwyższy i najniższy wynik w kraju. W Okręgu jedynie 8 laureatów i finalistów olimpiad przedmiotowych, zwolnionych z egzaminu, uzyskało wynik maksymalny, natomiast najwyższy wynik spośród osób rozwiązujących zadania (46 punktów) uzyskał maturzysta ze Świnoujścia. Z drugiej strony 251 osób, czyli ponad 1/5 populacji przystępujących do egzaminu z WOS na poziomie rozszerzonym, nie uzyskało 30% punktów.

We wszystkich województwach średnia wyników i mediana mają zbliżone wartości, a odchylenie standardowe oscyluje wokół wartości 8–9 punktów (około 1/6 sumy punktów w arkuszu), co wskazuje na mniejsze od statystycznego rozproszenie wyników. Wartość modalnej w Zachodniopomorskiem jest wyraźnie wyższa od średniego wyniku i mediany, co wskazuje na mniejsze zróżnicowanie wyników wysokich. Oznacza to jednocześnie, że w populacji niemal jednakowo często wystąpiło wiele wyników zbliżonych do średniej. Na wykresie nr 5 został przedstawiony rozkład wyników uzyskanych przez zdających w Okręgu.

Wykres 5. Rozkład wyników punktowych uzyskanych przez zdających egzamin na poziomie rozszerzonym



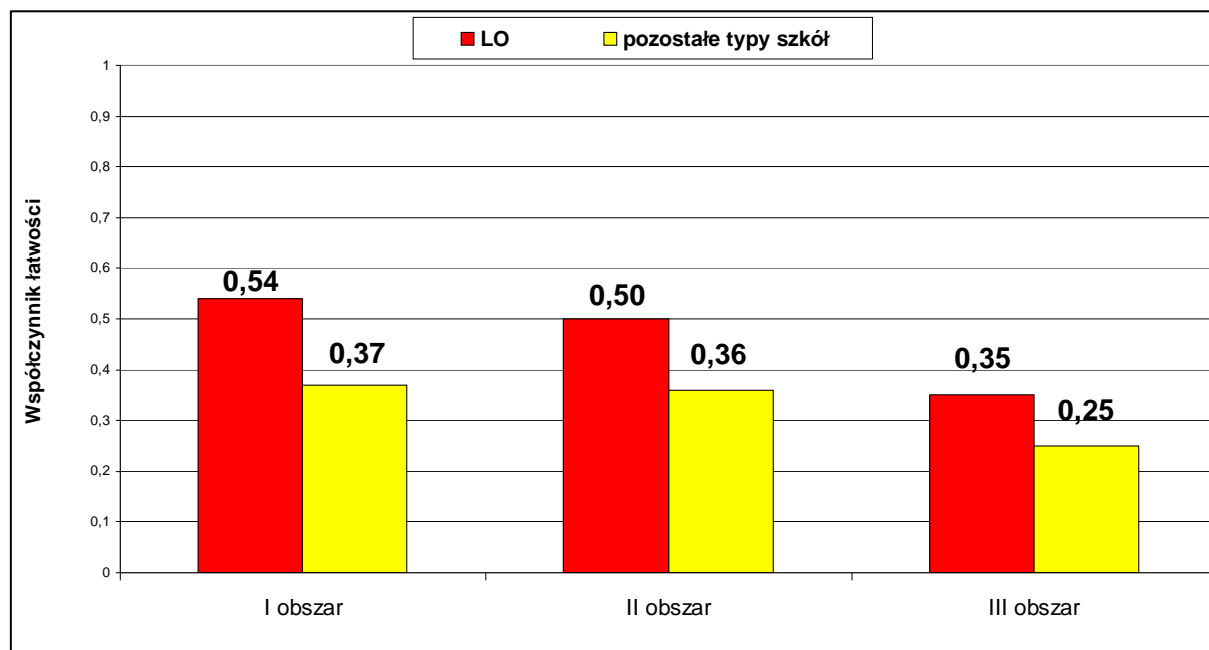
Powyższy wykres obejmuje prawie 1200 wyników w Okręgu; w mniejszych populacjach (województwa, powiaty, szkoły) może on przybrać zupełnie inny kształt. Rozstęp między średnimi wynikami powiatów w każdym z województw sięga 30 p.p., jednak uwzględniając w każdym z województw tylko powiaty o wybieralności równej lub wyższej od średniej (w Lubuskiem 3,7%, w Wielkopolsce 2,2% i w Zachodniopomorskiem 2,7%), można dostrzec istotne różnice. W Lubuskiem to zróżnicowanie jest największe – 23,3 p.p. (średni wynik w Gorzowie Wielkopolskim 47,7%, a w powiecie sulęcińskim 24,4%); w Zachodniopomorskiem sięga 20 p.p. (średnia w Świnoujściu 57,8%, a w powiecie drawskim 37,5%); w Wielkopolsce przekracza 16 p.p. (średni wynik w Kaliszu 48,8%, a w powiecie kolskim 32,7%).

Zróżnicowanie wyniku w powiatach często wynika z niewielkiej liczby zdających (większy wpływ pojedynczego wyniku). W powiatach krośnieński, kaliskim, leszczyńskim, koszalińskim i łobeskim do egzaminu na poziomie rozszerzonym nie przystąpił żaden maturzysta, a w świebodziński, konińskim, pleszewski, rawickim, złotowski, gryfińskim i świdwińskim – po jednym. Największą wybieralność odnotowano natomiast w powiatach sulęcińskim (6,9%) i w Zielonej Górze (6,0%), natomiast w pozostałych powiatach w Okręgu wybieralność nie przekracza 5%. Oznacza to, że także w dużych miastach Okręgu (poza Zieloną Górą) mniej niż co dwudziesty maturzysta wybiera egzamin z WOS na poziomie rozszerzonym. Uwzględniając ofertę szkół w dużych miastach w zakresie kształcenia na tym poziomie, można byłoby spodziewać się wyższej wybieralności tego przedmiotu.

W sześciu największych (powyżej 100 tys. mieszkańców) miastach Okręgu wybieralność w porównaniu do ubiegłego roku zmniejszyła się, lecz nadal jest wyższa niż przeciętna w danym województwie. Wyniki w tych największych miastach należą do najwyższych w województwie, a szczególnie korzystnie po tym względem przedstawia się sytuacja w Kaliszu, Koszalinie i Szczecinie. Zestawiając te obserwacje z danymi z poziomu podstawowego można stwierdzić, że w każdym kolejnym roku postępuje rozwarstwienie populacji przystępujących do egzaminu z WOS – wysoka wybieralność i wysoki średni wynik z poziomu rozszerzonego występują niemal wyłącznie w dużych miastach. Prawidłowość ta nie sprawdza się w odniesieniu do Poznania, w którym w kolejnym roku średni wynik (40,4%) jest niższy od – i tak najniższego w kraju – wyniku województwa. W porównaniu do wyników uzyskanych w Łodzi (44,6%), Krakowie (50,6%) czy Szczecinie (51,7%) wyniki te powinny budzić niepokój.

Na średni wynik z danego egzaminu, uzyskany przez daną populację, wpływ ma rozwiązywalność poszczególnych zadań. Każde z nich sprawdza stopień opanowania przez zdających wiadomości i umiejętności zapisanych w standardach wymagań egzaminacyjnych. W związku z faktem, że w każdej z trzech części arkusza na poziomie rozszerzonym nacisk jest położony na sprawdzenie innych umiejętności, to współczynniki łatwości poszczególnych obszarów są niemal równe (z dokładnością do 0,02) łatwości poszczególnych części. Na wykresie nr 6, w podziale na typy szkół, zostały przedstawione współczynniki łatwości za poszczególne obszary standardów wymagań egzaminacyjnych.

Wykres 6. Poziom osiągnięć absolwentów liceów ogólnokształcących i pozostałych typów szkół w zakresie wiadomości i umiejętności z obszarów standardów egzaminacyjnych na poziomie rozszerzonym



Analizując powyższy wykres należy nadmienić, że w szkołach innego typu niż LO, do egzaminu na poziomie rozszerzonym przystąpiło 49 osób. W tej grupie wynik pojedynczego maturzysty miał bardzo duży wpływ na wartość współczynnika łatwości. Po raz pierwszy od kilku lat zdający ze wszystkich typów szkół na najwyższym poziomie opanowali – nie umiejętność korzystania z informacji – lecz wiadomości i rozumienie (I obszar standardów). Także w tym obszarze wystąpiło największe zróżnicowanie współczynnika między absolwentami różnych typów szkół. Prawidłowością utrwaloną w kolejnym roku jest natomiast najniższe osiągnięcia zdających w III obszarze standardów. Wyniki absolwentów LO w tym obszarze co roku wynoszą około 35% punktów, co należy uznać za wynik niski, nawet na tle osiągnięć zdających z pozostałych typów szkół.

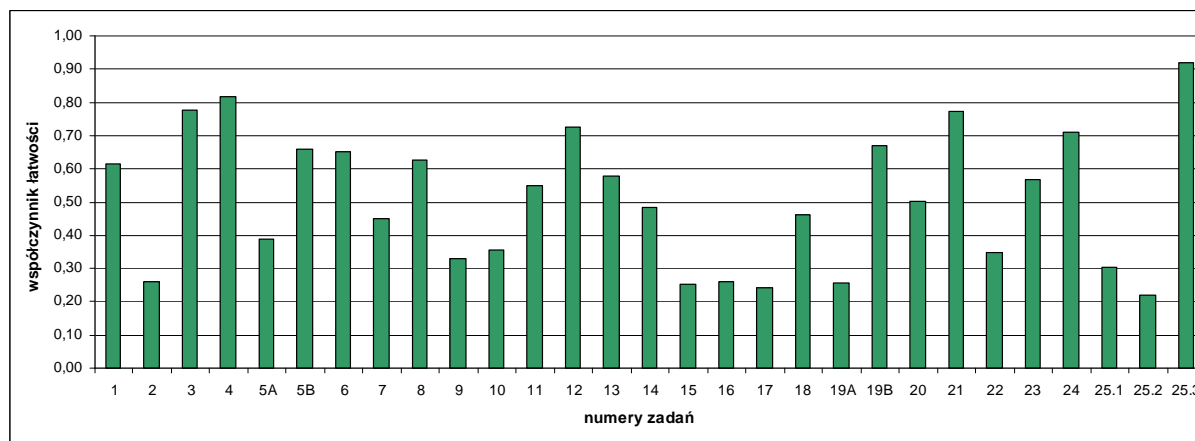
Materiały źródłowe zamieszczone w II części arkusza dotyczyły problematyki praw człowieka w wymiarze międzynarodowym oraz zagadnień związanych z funkcjonującym w Polsce systemem partyjnym. W podstawie programowej i programach nauczania przedmiotu oraz w arkuszach egzaminacyjnych powyższa tematyka zajmuje ważne miejsce. Jeśli uwzględni się także możliwość rozwiązania niektórych zadań wyłącznie dzięki wykorzystaniu zamieszczonych tekstów lub danych, to wynik z tej części na poziomie 50% punktów należy uznać za niski. Abiturienti na ogół potrafią wykazać się opanowaniem umiejętności prostej, np. rozstrzygnięciem prawdziwości zdań w oparciu o dane statystyczne, lecz niekiedy i takie zadanie sprawia im trudność. Zadania w tej części arkusza, które wymagają opanowania umiejętności złożonych, mają niższą rozwiązywalność, np. sformułowanie oceny i jej uzasadnienie czy selekcja informacji i ich interpretacja.

Materiały źródłowe z II części arkusza ukierunkowują i inspirują zdającego, który w części III wybiera i realizuje jeden z podanych tematów wypracowania. Wyniki uzyskane przez zdających za zadanie rozszerzonej odpowiedzi mają decydujący wpływ na określenie poziomu wyników za obszar III. Mimo, że tegoroczne średnie wyniki z egzaminu na poziomie rozszerzonym dla całej populacji są wyższe od ubiegłorocznych, to współczynniki łatwości wypracowania (0,33) oraz III obszaru standardów (0,34) są najniższe od 2005 roku. Można stwierdzić, że systematycznie obniża się poziom opanowania przez maturzystów umiejętności samodzielnego budowania dłuższej wypowiedzi pisemnej, co obserwuje się także w innych przedmiotach.

Zróżnicowanie współczynników, uwzględniające inne kryteria podziału populacji wynika ze specyfiki arkusza. W odniesieniu do działów tematycznych, tj.: *Społeczeństwo, Polityka, Prawo, Polska, Europa i świat* jest to spowodowane faktem, że 36 punktów (na 50 możliwych) zdający mógł otrzymać za zadania dotyczące polityki. Z drugiej strony jednak liczba i różnorodność konstrukcyjna zadań z tego bloku tematycznego powoduje, że współczynnik jest maksymalnie zobiektywizowany i daje pełniejszą podstawę do wyciągania wniosków. Dla zagadnień z obszaru polityki wynosi on 0,41, a więc jest nieco niższy od średniej dla całego arkusza (0,44). Różnica nie jest jednak na tyle znacząca, aby prowadziło to do wyciągania daleko idących wniosków.

Wyraźniejszy niż w ubiegłym roku był wpływ typu zadania na jego rozwiązywalność, gdyż współczynnik łatwości zadań zamkniętych wyniósł 0,54 (w ubiegłym roku 0,37), a otwartych 0,41 (identycznie, jak w ubiegłym roku). Wyciągnięcie wniosków dotyczących poszczególnych zadań umożliwia analiza ich współczynników łatwości, które zestawiono na wykresie 7.

Wykres 7. Współczynnik łatwości zadań w arkuszu na poziomie rozszerzonym



Powyższy wykres świadczy o dużym zróżnicowaniu zadań w tegorocznym arkuszu pod względem łatwości. Wartość tego współczynnika uznawaną za zadowalającą (0,70) mają zadania: 3, 4, 12, 21, 24 oraz 25.3, czyli kryterium poprawności językowej i kompozycji pracy w zadaniu rozszerzonej odpowiedzi.

Zadania nr 4 i 12 były otwarte. W pierwszym z nich polecenie wymagało od zdającego wyjaśnienia problemu przedstawionego na rysunku satyrycznym. Elementy rysunku, w tym jego tytuł i wypowiedź jednej z postaci (tekst „w dymku”), dość jednoznacznie określały kontekst sytuacji. Okazało się jednak, że niemal co piąty maturzysta nie poradził sobie z tym zadaniem, a najczęściej występującym błędem było opisywanie rysunku, a nie wyjaśnianie problemu.

Wysoki odsetek poprawnych odpowiedzi w zadaniu 12. wynikał z faktu, że dotyczyło ono jednego z elementarnych zagadnień procesu legislacyjnego – konstytucyjnych organów państwa, które obowiązkowo w nim uczestniczą. Ponieważ zdający musiał podać dwie nazwy (spośród trzech poprawnych: Sejm RP, Senat RP i Prezydent RP), pozostawiało to kilka możliwości poprawnych odpowiedzi. Najczęściej występujący błąd zdających polegał na wpisywaniu do grafu odpowiedzi *Parlament* – nazwy powszechnie stosowanej, lecz niebędącej nazwą konstytucyjnego organu władzy.

Pozostałe zadania o współczynnikach łatwości powyżej 0,70 były zadaniami zamkniętymi. Zadanie 3. wymagało wskazania, w której z podanych odpowiedzi wymieniono mniejszości uznawane w Polsce za mniejszości etniczne. Ogromna większość maturzystów poprawnie wskazywała *Lemków i Tatarów*, natomiast nieliczne błędy polegały na wskazaniu *Ślązaków i Ormian*.

W zadaniu 21. maturzyści mieli – na podstawie zamieszczonych aktów prawnych – wskazać dwa zdania prawdziwe. Fragmentami tymi były: jeden z artykułów Konstytucji RP (art. 11) oraz dwa artykuły z ustawy o partiach politycznych (art. 1 i 11). Prawie wszyscy zdający jako prawdziwe zaznaczali zdanie A – poprawnie, bowiem art. 11 Konstytucji zawiera zasadę pluralizmu politycznego. Natomiast wskazanie drugiego zdania prawdziwego sprawił piszącym znacznie więcej problemów – około 3/4 populacji przystępujących do tego egzaminu poprawnie zazaczyło odpowiedź D (posiadanie statutu jest warunkiem wpisania partii do ewidencji). Inni wybierali jedną z dwóch pozostałych odpowiedzi, mimo że stwierdzenia zawarte w każdej z nich można było odrzucić jako ewidentnie sprzeczne z treścią aktów prawnych. Zdarzały się także odpowiedzi niezgodne z poleceniem – maturzyści jako prawdziwe wskazywali tylko jedno zdanie.

Również rozwiązanie zadania nr 24 oparte było na analizie materiału źródłowego – w tym przypadku danych, dotyczących podglądów ogółu społeczeństwa oraz najliczniejszych elektoratów partii politycznych na temat istotnych kwestii społeczno-politycznych. Należy się zastanowić, dlaczego tylko nieco ponad 70% zdających poprawnie rozstrzygnęła o prawdziwości trzech zdań. Okazuje się, że użycie w tych zdaniach przeformułowanych w niewielkim stopniu nazw kategorii odpowiedzi z tabeli spowodowało, że część maturzystów nie potrafiła odnaleźć odpowiednich wartości – i co za tym idzie – podjąć poprawnej decyzji.

Obok zadań łatwych dla zdających, w arkuszu znalazło się dwanaście zadań trudnych, w tym kilka, w których parametr ten ma wartość w przedziale 0,20–0,30 – są to zadania nr 2,

15, 16, 17 i 19A oraz 25.2, czyli kryterium poprawnego wykorzystania materiałów źródłowych w zadaniu rozszerzonej odpowiedzi.

Zadanie nr 2 (zamknięte wielokrotnego wyboru) sprawdzało wiadomości maturzystów na temat struktury współczesnego społeczeństwa polskiego. Co czwarty spośród zdających prawidłowo wskazał, że przedstawicielami tzw. klasy średniej są *właściciele przedsiębiorstw zatrudniających pracowników oraz twórcy kultury i nauki*. Szczególnie często maturzyści podkreślali dystraktor C, w którym wymienieni byli *robotnicy wykwalifikowani i robotnicy niewykwalifikowani*. Wskazanie tej odpowiedzi świadczy o nieznanomości lub nierozumieniu pojęcia *klasa średnia*, zwłaszcza jego kryterium dochodowego.

Przy rozstrzygnięciu prawdziwości zdań dotyczących Parlamentu Europejskiego (nr 15), maturzyści najwięcej błędnych decyzji popełnili w odniesieniu do zdania C – było ono bardzo często uznawane za fałszywe. Oznacza to, że zdecydowana większość maturzystów nie wie, że grupę polityczną w PE może utworzyć 25 deputowanych, reprezentujących co najmniej 7 państw członkowskich Unii Europejskiej. Ten brak wiadomości jest o tyle zastanawiający, gdyż w okresie bezpośrednio poprzedzającym egzamin trwała kampania wyborcza do PE. W mediach informacje o liczebności i składzie narodowościowym poszczególnych frakcji w PE pojawiały się bardzo często. Oznacza to zatem, że maturzyści nie mają też nawyku korzystania z innych niż podręczniki źródeł informacji

Niski współczynnik łatwości zadania 16. potwierdza tezę o niskim poziomie opanowania umiejętności posługiwania się mapę konturową. W tym zadaniu znacznie więcej osób na podstawie opisu poprawnie rozpoznała nazwę państwa (Sudan Południowy) niż poprawnie wskazała je na mapie. Należy przy tym podkreślić, że dokonywali oni wyboru spośród sześciu wyspecyfikowanych na mapie państw. Kolejny raz znajduje zatem potwierdzenie wniosek o braku umiejętności integrowania wiedzy przez maturzystów – wiele treści jest przez nich jedynie przyswajanych i nie towarzyszą temu próby poszerzenia i pogłębiania analizy zagadnienia.

Wyniki uzyskane przez maturzystów za rozwiązanie zadania 17. potwierdzają wielokrotnie stawiana tezę, że umiejętność analizy tekstów o charakterze prawnym nie należy do grupy umiejętności dobrze przez nich opanowanych. Nie potrafili bowiem rozstrzygnąć, czy Powszechna Deklaracja Praw Człowieka ma charakter wiążący, a jeśli już odpowiadali przecząco, to nie potrafili tego uzasadnić. Tymczasem sformułowania w zamieszczonych tekstach, np. „...*aby każda jednostka i każdy organ społeczny [...] dążyły [...] do poszanowania...*” lub „...*podjąć kroki dla zbiorowego urzeczywistnienia niektórych praw wymienionych w Powszechnej Deklaracji...*” jednoznacznie wskazywały, że ten dokument ma charakter deklaracyjny. Dla osób przystępujących do egzaminu z WOS na poziomie rozszerzonym specyfika języka używanego w aktach prawnych stanowi często barierę, uniemożliwiającą udzielenie poprawnej odpowiedzi.

Na poziomie rozszerzonym różnicowanie wyników zdających w poszczególnych zadaniach jest większe niż na poziomie podstawowym. W większości zadań absolwenci LO

uzyskują wyższe wyniki niż osoby, które ukończyły inne typy szkół, co jest szczególnie widoczne w zadaniach nr: 5B, 6, i 13, a uwzględniając wartość współczynnika – w zadaniu nr 17 (absolwenci LO – 0,25, a absolwenci pozostałych typów szkół – 0,14). Warto zaznaczyć, że w dwóch zadaniach (nr 2 i 12) wyższy wynik uzyskali zdający z drugiej z wymienionych grup absolwentów. Różnica ta nie przekracza jednak wartości 0,07, więc należy uznać to jedynie za zjawisko statystyczne, nie dające podstaw do wyciągania wniosków.

Terytorialne zróżnicowanie współczynników łatwości zadań jest zdecydowanie większe niż na poziomie podstawowym. W tabeli 9. zostały podane współczynniki łatwości, uwzględniające podział populacji na województwa i typy szkół.

Tabela 9. Zróżnicowanie współczynników łatwości za zadania w arkuszu na poziomie rozszerzonym

Numer zadania	Okręg	Województwa			Typy szkół	
		L	W	Z	LO	pozostałe
1	0,61	0,58	0,60	0,68	0,63	0,39
2	0,26	0,25	0,25	0,30	0,26	0,33
3	0,78	0,81	0,74	0,82	0,79	0,57
4	0,82	0,84	0,82	0,80	0,82	0,76
5A	0,39	0,35	0,36	0,46	0,39	0,22
5B	0,66	0,58	0,64	0,76	0,67	0,35
6	0,65	0,67	0,61	0,72	0,67	0,27
7	0,45	0,43	0,41	0,52	0,46	0,26
8	0,63	0,60	0,59	0,71	0,63	0,51
9	0,33	0,30	0,29	0,42	0,34	0,14
10	0,36	0,34	0,31	0,45	0,37	0,16
11	0,55	0,54	0,52	0,60	0,56	0,36
12	0,73	0,69	0,71	0,77	0,72	0,73
13	0,58	0,56	0,54	0,66	0,59	0,28
14	0,48	0,50	0,42	0,58	0,49	0,29
15	0,25	0,19	0,26	0,29	0,25	0,24
16	0,26	0,23	0,21	0,38	0,26	0,18
17	0,24	0,27	0,19	0,30	0,25	0,14
18	0,46	0,47	0,44	0,49	0,47	0,33
19A	0,26	0,25	0,19	0,38	0,26	0,18
19B	0,67	0,74	0,65	0,66	0,68	0,57
20	0,50	0,47	0,50	0,54	0,51	0,39
21	0,77	0,74	0,76	0,82	0,78	0,65
22	0,35	0,32	0,32	0,41	0,35	0,34
23	0,57	0,69	0,49	0,61	0,57	0,51
24	0,71	0,71	0,68	0,76	0,71	0,65
25.1	0,30	0,30	0,28	0,35	0,31	0,21
25.2	0,22	0,25	0,22	0,18	0,22	0,14
25.3	0,92	0,90	0,91	0,94	0,92	0,82

Na poziomie rozszerzonym zróżnicowanie wyników wyrażonych przez współczynniki łatwości jest bardzo wyraźne – nierzadko różnica między poszczególnymi województwami przekracza 0,10. W zadaniach o niskich współczynnikach łatwości jest to różnica szczególnie istotna. Przykładem takiego zróżnicowania jest zadanie 19A, w którym zachodniopomorscy maturzyści uzyskali średnio dwa razy więcej punktów niż absolwenci z Wielkopolski. (0,38

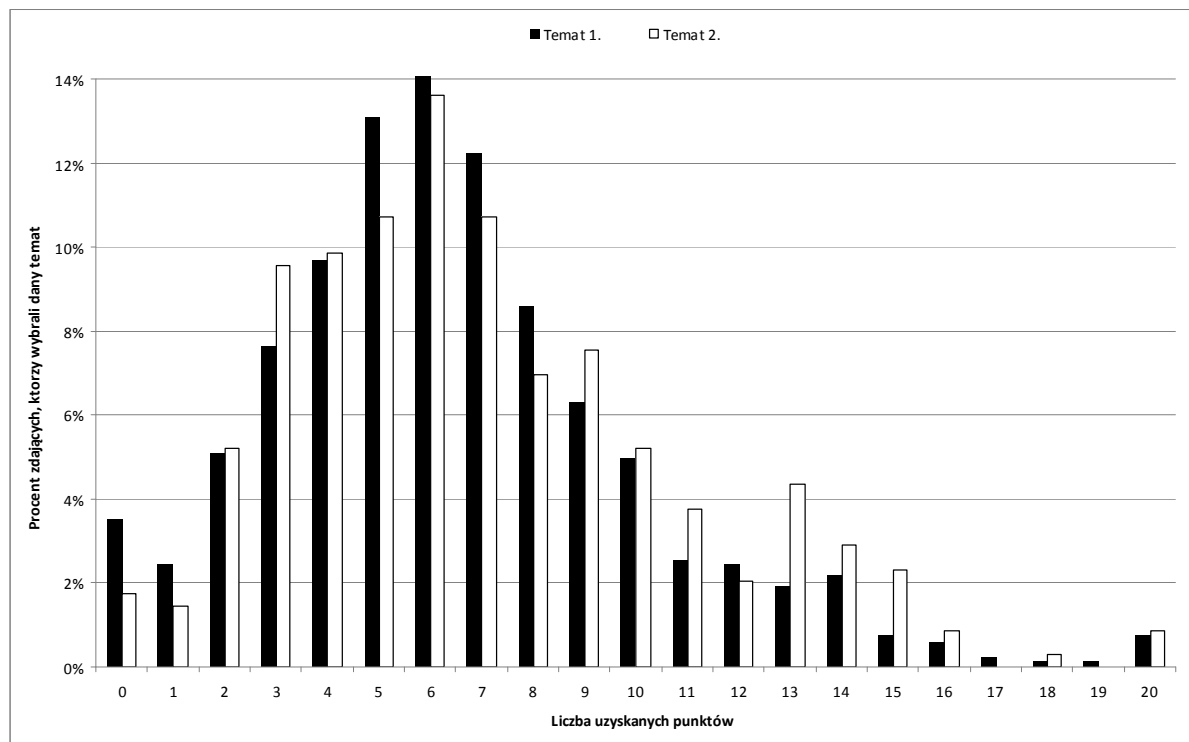
wobec 0,19). Wyraźna, lecz nieco mniejsza różnica wystąpiła także w zadaniach nr 9, 16 i 17. Ponieważ populacje przystępujących do egzaminu z WOS w województwach są znaczne, trudno uznać powyższe różnice za przypadkowe.

Zdecydowana większość zadań w arkuszu na poziomie rozszerzonym jest punktowana w skali 0–1, współczynnik łatwości wskazuje jednocześnie odsetek zdających, jaki otrzymał maksymalną liczbę punktów, a jaki – 0 punktów. Natomiast w przypadku zadania rozszerzonej odpowiedzi konieczna jest informacja o rozkładzie wyników, dzięki któremu można określić stopień, w jakim różnicowało ono populację. Warto ukazać także wybieralność tematów wypracowania i jej korelację z uzyskanym wynikiem. Informacje dotyczące wypracowań przedstawiono w tabeli 10. i na wykresie 8.

Tabela 10. Wybieralność tematów i średni wynik punktowy za zadanie rozszerzonej odpowiedzi w arkuszu na poziomie rozszerzonym

Kategoria	Okręg		Województwo lubuskie		Województwo wielkopolskie		Województwo zachodniopomorskie	
	Wybieralność	Średni wynik punktowy	Wybieralność	Średni wynik punktowy	Wybieralność	Średni wynik punktowy	Wybieralność	Średni wynik punktowy
Temat 1.	70,5%	6,46	74,3%	6,21	68,0%	5,99	72,0%	7,45
Temat 2.	29,5%	7,00	25,7%	7,46	32,0%	6,77	28,0%	7,12

Wykres 8. Rozkład wyników uzyskanych w Okręgę za zadanie rozszerzonej odpowiedzi



Temat 1: Scharakteryzuj system ochrony praw człowieka Organizacji narodów Zjednoczonych oraz – odwołując się do przykładów dwóch państw – kwestię łamania praw i wolności człowieka w XXI wieku.

Temat 2: Odwołując się do unormowań prawnych oraz przemian sceny politycznej, scharakteryzuj polski system partyjny w XXI wieku.

W każdym z trzech województw Okręgu znacznie częściej był wybierany temat 1., a największym zainteresowaniem cieszył się on w województwie wielkopolskim. Nieco wyższe wyniki w Okręgu uzyskały jednak osoby, które wybrały temat nr 2. Warto zaznaczyć także, że temat 1. był znacznie częściej wybierany przez tych zdających, których wynik uzyskany za zadania z I i II części arkusza był niższy (średnio 14,4 punktu) wobec 17,2 punktu, który uzyskali za te zadania wybierający temat 2.

Rozkład wyników punktowych uzyskanych za wypracowania jeszcze wyraźniej ukazuje zróżnicowanie wyników w obrębie populacji. Modalne dla wyników obu grup zdających są jednakowe (6 punktów), lecz wyniki wybierających temat 1. są wokół niej bardziej skoncentrowane. Wypracowania na temat 1., za które zdający uzyskali ponad połowę punktów możliwych do zdobycia, stanowią 12%, podczas gdy analogiczny odsetek dla tematu 2. wynosi 17%.

Osoby, które wybrały temat 1., na ogół tylko wymieniały nazwy dokumentów, związanych z ONZ-owskim systemem ochrony praw człowieka (najczęściej wyłącznie Powszechną Deklarację Praw Człowieka, niekiedy Międzynarodowy Pakt Praw Obywatelskich i Politycznych lub Międzynarodowy Pakt Praw Gospodarczych, Socjalnych i Kulturalnych). Charakterystyka tych dokumentów, o ile taką próbę w ogóle podejmowano, była bardzo pobieżna. Jeszcze więcej problemów mieli zdający ze scharakteryzowaniem instytucji i organizacji wyspecjalizowanych ONZ, zajmujących się ochroną praw człowieka. W pracach najczęściej pojawiały się wzmianki o Radzie Bezpieczeństwa ONZ i Międzynarodowym Trybunale Karnym – nazwy innych podmiotów pojawiały się zdecydowanie rzadziej. Podobnie jak w przypadku dokumentów, również i w odniesieniu do instytucji, w większości prac brakowało szczegółowej charakterystyki. Na wyższym poziomie maturzyści realizowali element wypracowania, jakim było przedstawienie przykładów dwóch państw, w jakich dochodzi do łamania praw człowieka. Zdający najczęściej opisywali sytuację w Korei Północnej, państwach arabskich (zwłaszcza w Syrii) i Rosji; przykłady innych państw (np. afrykańskich), pojawiały się rzadziej.

Temat 2. wymagał scharakteryzowania polskiego systemu partyjnego w XXI wieku. Zdający poradzili sobie wyłącznie z przedstawieniem bieżącej sytuacji na polskiej scenie politycznej, natomiast mankamentem większości realizacji tego tematu był brak ukazania przemian, jakie nastąpiły w ostatnim piętnastolecu. Maturzyści mieli problem ze wskazaniem związków przyczynowo-skutkowych między wydarzeniami oraz

prowadzeniem narracji w porządku chronologicznym. Popelniali błędy, umiejscawiając niektóre postacie (np. premierów) w nieodpowiednich ramach czasowych lub układach koalicyjnych. W części prac maturzyści całkowicie pominęli opis unormowań prawnych, dotyczących partii politycznych i charakterystykę polskiego systemu partyjnego, opartą na literaturze przedmiotu.

Nadal większość zdających ma problem z poprawnym wykorzystaniem źródeł – przytaczają te, które nie mają związku z tematem, a jeśli ich dobór był właściwy, to nie zamieszczali pełnego przypisu bibliograficznego. Powszechnie występującym błędem jest nadal przepisywanie fragmentów tekstu lub powoływanie się na twierdzenia zawarte w źródle, niebędące w logicznym związku z prowadzoną narracją.

Niewielu zdających uzyskało maksymalną liczbę punktów za wypracowanie. W tym roku, poza zwolnionymi z egzaminu finalistami i laureatami olimpiad przedmiotowych, 20 punktów za zadanie nr 25 zdobył jeden maturzysta, a kolejnych trzech uzyskało wynik 18 lub 19 punktów. Odnosząc te dane do analogicznych z ubiegłego roku, należy stwierdzić, że coraz mniejszy odsetek abiturientów potrafi napisać dłuższą wypowiedź pisemną na bardzo dobrym poziomie, tj. uzyskując za nią co najmniej 90% maksymalnej liczby punktów. Natomiast 475 maturzystów, czyli ponad 40% z nich, uzyskało za to zadanie 0–5 punktów (identycznie jak w ubiegłym roku).

W tym roku 35 zdających nie otrzymało żadnego punktu za wypracowanie na poziomie rozszerzonym, w tym siedmiu nie podjęło nawet próby jego rozwiązania. W porównaniu do arkusza na poziomie podstawowym można stwierdzić, że opuszczanie zadań w arkuszu na poziomie rozszerzonym występuje rzadziej, o czym świadczą dane zawarte w tabeli 11.

Tabela 11. Frakcja opuszczeń zadań (dane dla wszystkich przystępujących w Okręgu)

Nr zadania	1	2	3	4	5	6	7	8	9	10	11	12	13
Frakcja opuszczeń	-	*	-	0,01	0,02	0,03	*	0,01	0,13	*	0,03	0,01	0,01
Nr zadania	14	15	16	17	18	19	20	21	22	23	24	25	
Frakcja opuszczeń	*	-	0,18	0,02	0,01	0,01	0,03	*	*	0,01	*	0,01	

* wartość poniżej 0,005 (zadanie opuszczone przez 1–5 osób)

W arkuszu na poziomie rozszerzonym frakcja opuszczeń dla jednego zadania wynosi 0,18, a dla kolejnego – 0,13, co oznacza, że próby ich rozwiązania nie podjęło odpowiednio 18% i 13% ogółu przystępujących do egzaminu.

Najwięcej, bo 221 maturzystów nie podjęło próby rozwiązania zadania nr 16. Dla wielu zdających polecenie wskazania jakiegokolwiek państwa na mapie Afryki jest zbyt trudne, a w sytuacji, gdy najpierw należy rozpoznać to państwo na podstawie opisu, rezygnują z rozwiązywania zadania.

Drugie pod względem częstości opuszczania, zadanie nr 9, dotyczyło kolegialnych organów Sejmu Rzeczypospolitej – Prezydium Sejmu i Konwentu Seniorów. Na podstawie

zamieszczonych opisów zdający musiał je rozpoznać, co dla zdającego egzamin na poziomie rozszerzonym, nie powinno stanowić problemu. Okazało się jednak, że nawet polecenie odwołujące się do treści nauczania omawianych przez uczniów już na etapie gimnazjum, może stanowić wyzwanie dla maturzystów. Świadczy to o nieusystematyzowaniu wiadomości i braku odpowiedniego przygotowania do egzaminu. Struktura organizacyjna instytucji (także organów władzy) jest zazwyczaj pierwszym elementem, analizowanym w literaturze przedmiotu; inne informacje, w tym np. charakterystyka działań instytucji, zajmują w publikacjach kolejne miejsca.

Inne zadania w arkuszu były opuszczane rzadziej – przez kilkanaście-kilkadziesiąt osób; zadań nr 1, 3 i 15 nie opuścił nikt, a próby rozwiązania zadania zamkniętego wyboru wielokrotnego (nr 24) nie podjął jeden maturzysta.

IV. Wnioski

Wyniki uzyskane przez zdających w maju 2014 roku egzamin maturalny z wiedzy o społeczeństwie w Okręgu i poszczególnych województwach i dokonana na ich podstawie analiza, umożliwiając przedstawienie kilku wniosków. Powinny stać się punktem odniesienia dla szkół, lecz nie mogą zastąpić analizy wyników w mniejszych populacjach. Na podstawie indywidualnych wyników egzaminu można w szkole przeprowadzić analizę dotyczącą absolwentów. Wnioski, sformułowane na jej podstawie, pozwolą zaplanować i zrealizować działania służące uzyskaniu wyższych wyników w kolejnych latach.

Najważniejsze wnioski w odniesieniu do Okręgu i poszczególnych województw można sformułować następująco:

- Spośród tegorocznych absolwentów szkół ponadgimnazjalnych 11% przystąpiło do egzaminu z wiedzy o społeczeństwie. Liczba zdających (nieco powyżej 5 tys.) była znacząco niższa niż w latach 2010–2012 (po około 7,5 tys.) i w roku 2013 (nieco powyżej 6 tys.) i jednocześnie najniższa od 2005 roku. Tylko w kilku powiatach nastąpił wzrost wybieralności – największy w powiecie łobeskim (o 15,2 p.p.) i sulęcińskim (o 9,6 p.p.), natomiast bardzo duży spadek miał miejsce w powiatach choszczeńskim (o 9,4 p.p.), pyrzyckim (o 7,3 p.p.) i świebodzińskim (o 7,2 p.p.). We wszystkich dużych miastach w Okręgu zanotowano niewielki spadek wybieralności.
- Zróżnicowanie wybieralności WOS w województwach oraz powiatach było i jest bardzo duże. Największym zainteresowaniem WOS cieszył się tradycyjnie wśród absolwentów szkół w Zachodniopomorskiem (13,8%), choć na tym terenie nastąpił spadek wybieralności – o 2,2 p.p. Nieco mniejszy odsetek maturzystów wybierał WOS w Lubuskim (12,9%), a zdecydowanie najmniejszy – w Wielkopolsce (9,2%). Różnice między powiatami są jeszcze większe i wynoszą od 3,7% (powiat kaliski)

do 29% (powiat sulęciński), a w miastach powyżej 100 tys. mieszkańców – od 7,6% w Kaliszu do 14,7% w Szczecinie.

- Proporcja między liczbą przystępujących do egzaminu na każdym z poziomów nie zmienia się znacząco już od kilku lat – ponad 77% maturzystów wybierających WOS zdawało egzamin na poziomie podstawowym. W większości powiatów ponad 80% zdających WOS wybiera poziom podstawowy (a w pięciu powiatach wszyscy). W miastach powyżej 100 tys. mieszkańców, w których statystycznie częściej był wybierany poziom rozszerzony, od ubiegłego roku także przeważa wybór poziomu podstawowego. Jedynie w Kaliszu wielkość obu populacji jest bardzo zbliżona – jedna osoba więcej wybrała poziom podstawowy.
- W niewielu powiatach o wysokiej wybieralności wiedzy o społeczeństwie zdający osiągnęli wynik wyższy niż średnia w województwie i w kraju. W województwie lubuskim na poziomie podstawowym najkorzystniej sytuacja przedstawia się w powiecie żagańskim, a na poziomie rozszerzonym – w Gorzowie Wielkopolskim. W Wielkopolsce ta relacja na poziomie podstawowym najlepiej kształtuje się w powiecie jarocińskim, a na poziomie rozszerzonym (już od kilku lat) – w Kaliszu. W województwie zachodniopomorskim taka zależność najwyraźniej jest widoczna w powiatach gryfickim i pyrzyckim (poziom podstawowy) oraz w Koszalinie i Szczecinie (poziom rozszerzony). Znacznie częściej wysokiej wybieralności towarzyszy niski wynik średni, co na poziomie podstawowym jest szczególnie widoczne w powiatach choszczeńskim i łobeskim, a na poziomie rozszerzonym – w sulęcińskim, białogardzkim i w Poznaniu. Wskazuje to, że wybór przedmiotu nie zawsze jest zbieżny z wysokim poziomem wiadomości i umiejętności maturzystów.
- Zmniejsza się wybieralność wiedzy o społeczeństwie w szkołach – w tym roku na ogólną liczbę 1261 szkół przedmiot ten zdawano w 610, lecz na poziomie rozszerzonym tylko w 244. Jednak tylko w 14 szkołach w Okręgu (3 w Lubuskim, 6 w Wielkopolsce i 5 w Zachodniopomorskim) do egzaminu na tym poziomie przystąpiło co najmniej dwudziestu absolwentów. Zdecydowana większość tych szkół (14) zlokalizowana jest w największych miastach. W powiatach ziemskich liczba szkół, w których przygotowuje się absolwentów do egzaminu na poziomie rozszerzonym, systematycznie spada.
- Średnie wyniki uzyskane przez zdających egzamin na poziomie podstawowym w województwach wyniosły: w woj. lubuskim 46,72%, w woj. wielkopolskim 47,05%, a w woj. zachodniopomorskim 46,11% i były nieznacznie wyższe od średniej krajowej, która dla wszystkich zdających (w tym podwyższających wynik) wyniosła 46%. Na podstawie analizy udzielonych przez maturzystów odpowiedzi można stwierdzić, że niemal wyłącznie korzystają oni z syntetycznych opracowań, a nie sięgają po literaturę specjalistyczną. Nieznajomość chronologii wydarzeń (kolejność faktów związanych z członkostwem Polski w Unii Europejskiej), postaci

(Dalajlama, Matka Teresa z Kalkuty, Martin Luter King, Tadeusz Mazowiecki) czy nazw (inicjatywa ustawodawcza, zasada proporcjonalności, starosta, immunitet) nie świadczy jedynie o niewystarczającym przygotowaniu do egzaminu, lecz wskazuje na duże braki zdających w wiedzy ogólnej.

- Wyniki na poziomie rozszerzonym w województwach zlokalizowanych na obszarze działania OKE Poznań są tak dalece zróżnicowane, że są skrajnymi wynikami w skali kraju. Średni wynik w Wielkopolsce wyniósł 41,09% (najniższy w Polsce), podczas gdy w Zachodniopomorskiem 48,92% – jeden z dwóch najwyższych. Taka sytuacja miała miejsce także w dwóch poprzednich latach, więc można już mówić o zarysowującej się tendencji. Wielkość i trwałość tych różnic oraz ich ścisły związek z wybieralnością wskazuje, że są one uwarunkowane zewnątrznie, np. rekrutacją. Średni wynik w trzecim z województw Okręgu – Lubuskim (42,99%) jest o 3 p.p. niższy od średniego wyniku w kraju (46%), podczas gdy w ubiegłym roku był on równy temu wynikowi.
- Dobrze opanowanymi przez maturzystów są umiejętności najprostsze, np. wyszukanie w tekście odpowiedniej informacji, rozróżnianie faktów od opinii, odczytywanie danych z tabel i wykresów. Ich poprawne wykonywanie na egzaminie maturalnym powinno być traktowane jako oczywiste, gdyż umożliwiają kształcenie umiejętności złożonych. Tymczasem w kolejnych latach wzrasta odsetek maturzystów, którzy poprzestają na opanowaniu prostych schematów, stąd i zadania stawiające przed nimi większe wyzwania nie są przez nich rozwiązywane.
- Udzielenie samodzielnej odpowiedzi przekracza możliwości wielu osób, nie tylko ze względu na brak wiedzy, lecz także ze względu na problemy z poprawną budową zdań, która niejednokrotnie zaburza wywód i zniekształca treść przekazu. Zdający stosują skróty myślowe lub słownictwo potoczne, przez co przekazywane przez nich informacje nie są w pełni poprawne.
- Zdający często nie zwracają uwagi na czasowniki operacyjne i zamiast wyjaśniać, porównywać czy argumentować – opisują zjawisko. Dochodzi do tego także problem z poprawnym wykorzystaniem materiałów źródłowych. Dla części zdających sformułowanie w tematach wypracowań *wykorzystaj źródła* oznacza przyzwolenie na przepisywanie jego fragmentów, nawet bez podania autora i miejsca opublikowania tekstu. Podczas przygotowań do egzaminu – i to nie tylko z tego przedmiotu – maturzyści powinni doskonalić także umiejętność poprawnego odczytywania sensu poleceń i udzielania precyzyjnych odpowiedzi.
- Poważne problemy nadal sprawiają zdającym zadania, w których jako materiał źródłowy wykorzystano mapę lub fragment aktu prawnego. Wielu zdających nie ma orientacji w bieżących wydarzeniach politycznych, zwłaszcza dotyczących spraw międzynarodowych, a wówczas zidentyfikowanie państwa oraz jego prawidłowe wskazanie na mapie są w tej sytuacji niemożliwe. Z kolei specyfika języka

prawniczego powoduje, że poprawność rozwiązania zadania otwartego z zakresu prawa zależy od wnikliwości, z jaką zostaną zanalizowane poszczególne przepisy. Osiągnięcie biegłości w tych umiejętnościach wymaga wielu ćwiczeń, wykonywanych znacznie wcześniej niż tylko bezpośrednio przed egzaminem.

- Maturzyści podczas egzaminu na poziomie rozszerzonym zdecydowanie częściej wybierają te tematy wypracowań, które wydają się im mniej szczegółowe – w tym roku był to temat nr 1. Zamiast jednak charakteryzować ONZ-owski system ochrony praw człowieka często pisali o sprawach niezwiązanych z tym zagadnieniem, np. o atakach terrorystycznych (jako przykładzie naruszenia prawa do życia), opisywali wydarzenia znacznie wcześniejsze (np. wojna koreańska czy misja w Rwandzie) od określonych w temacie ram chronologicznych, czy też charakteryzowali instytucje, których działalność nie wiąże się bezpośrednio z ochroną praw człowieka, np. Międzynarodowy Trybunał Sprawiedliwości. Temat 2., wymagający posiadania szczegółowej i usystematyzowanej wiedzy, wybrało zdecydowanie mniej abiturientów, lecz osiągnęli oni wyniki nieznacznie wyższe.
- Wielokrotnie podkreślana interdyscyplinarność wiedzy o społeczeństwie nadal nie jest w dostatecznym stopniu dostrzegana przez maturzystów. Treść zadań dotyczy takich dziedzin jak socjologia, politologia, prawo czy stosunki międzynarodowe (a od 2015 roku także ekonomia), lecz do ich rozwiązywania niezbędna jest niekiedy wiedza z zakresu innych dyscyplin: historii, geografii czy matematyki (statystyki). Dlatego integrowanie treści z różnych dziedzin jest niezbędne, aby poszerzyć i pogłębić wiedzę oraz doskonalić umiejętności jej odpowiedniego wykorzystania.

Maciej Młynarczyk

**koordynator egzaminu maturalnego
z wiedzy o społeczeństwie**