



**OKRĘGOWA KOMISJA EGZAMINACYJNA
W POZNANIU**

**WYNIKI
EGZAMINU MATURALNEGO
Z GEOGRAFII
RAPORT**

**WOJEWÓDZTWA
LUBUSKIE*WIELKOPOLSKIE*ZACHODNIOPOMORSKIE**

2014

Spis treści

I. Opis zestawów egzaminacyjnych	3
Arkusze egzaminacyjne z poziomu podstawowego.....	3
Arkusze egzaminacyjne z poziomu rozszerzonego.....	4
II. Interpretacja osiągnięć zdających w Okręgu	5
Wyniki egzaminu na poziomie podstawowym.....	6
Wyniki egzaminu na poziomie rozszerzonym.....	14
III. Wnioski dotyczące całej populacji zdających egzamin maturalny z geografii	22
IV. Parametry statystyczne opisujące wyniki za zadania w arkuszach egzaminacyjnych na poziomie podstawowym i rozszerzonym	27
V. Interpretacja osiągnięć zdających w poszczególnych województwach	34
Województwo lubuskie	34
Wyniki egzaminu na poziomie podstawowym.....	34
Wyniki egzaminu na poziomie rozszerzonym.....	38
Wnioski.....	42
Województwo wielkopolskie	43
Wyniki egzaminu na poziomie podstawowym.....	43
Wyniki egzaminu na poziomie rozszerzonym.....	47
Wnioski.....	51
Województwo zachodniopomorskie	52
Wyniki egzaminu na poziomie podstawowym.....	52
Wyniki egzaminu na poziomie rozszerzonym.....	56
Wnioski.....	60

Geografia

Pisemny egzamin maturalny z geografii odbył się w całym kraju 14 maja 2014 r. Podobnie jak w roku ubiegłym, geografia była zdawana wyłącznie jako **przedmiot dodatkowy na poziomie podstawowym** (120 minut) lub **rozszerzonym** (150 minut).

I. Opis zestawów egzaminacyjnych (arkuszy)

W arkuszu maturalnym z geografii dla poziomu podstawowego i rozszerzonego zamieszczono zadania sprawdzające umiejętność posługiwania się barwną mapą szczegółową fragmentu obszaru Polski oraz zadania dotyczące trzech zakresów treści geograficznych: geografii fizycznej, geografii społeczno-ekonomicznej i politycznej świata oraz Polski.

Zadania zawarte w arkuszach z obu poziomów sprawdzały wiadomości i umiejętności określone w trzech obszarach standardów wymagań egzaminacyjnych:

- I. WIADOMOŚCI I ROZUMIENIE** (zdający zna fakty, rozumie i stosuje pojęcia, prawidłowości i teorie oraz przedstawia i wyjaśnia zdarzenia, zjawiska i procesy),
- II. KORZYSTANIE Z INFORMACJI** (zdający wykorzystuje i przetwarza informacje pochodzące z różnych źródeł informacji geograficznych, takich jak tabele, diagramy, wykresy, mapy oraz teksty źródłowe),
- III. TWORZENIE INFORMACJI** (zdający charakteryzuje, ocenia i rozwiązuje problemy w różnych skalach przestrzennych i czasowych).

Arkusz egzaminacyjny z poziomu podstawowego

Arkusz egzaminacyjny składał się z 29 zadań. Pięć spośród nich zawierało podpunkty a i b. Osiemnaście zadań, to zadania otwarte, krótkiej odpowiedzi, natomiast jedenaście to zadania zamknięte, w tym: wielokrotnego wyboru, prawda – fałsz lub na dobieranie. Za rozwiązanie każdego z zadań można było uzyskać od 0 do 3 punktów, a za rozwiązanie wszystkich zadań zamieszczonych w arkuszu z poziomu podstawowego – maksymalnie 50 punktów.

W czasie egzaminu zdający, podobnie jak w latach ubiegłych, mogli korzystać z linijki, lupy oraz prostego kalkulatora. Do zadań w arkuszu dołączono różnorodny materiał źródłowy, przede wszystkim barwną mapę fragmentu Wyżyny Krakowsko-Częstochowskiej, w skali 1 : 25 000, z której korzystano rozwiązując zadania 1. – 8. W sumie dla dwudziestu dwóch zadań w arkuszu zamieszczono źródła informacji geograficznej w postaci fotografii, rysunków, wykresów, map, danych statystycznych oraz tekstów.

Arkusz egzaminacyjny z poziomu rozszerzonego

Arkusz egzaminacyjny dla poziomu rozszerzonego składał się z 34 zadań, wśród których osiem zawierało podpunkty a i b., jedno podpunkty a, b, i c. Dwadzieścia i pół to zadania otwarte, krótkiej odpowiedzi, a trzynaście i pół – zadania zamknięte: wielokrotnego wyboru, prawda – fałsz lub na dobieranie. Dwa zadania były złożone (polecenia zamknięte i otwarte). Za rozwiązanie każdego z zadań można było uzyskać od 0 do 3 punktów, natomiast za rozwiązanie wszystkich zadań w arkuszu z poziomu rozszerzonego można było otrzymać maksymalnie 60 punktów.

Podobnie jak w przypadku arkusza na poziomie podstawowym, w czasie rozwiązywania zadań zdający mógł korzystać z linijki, lupy oraz prostego kalkulatora. Do dwudziestu czterech zadań w tym arkuszu dołączono różnorodny materiał źródłowy. Rozwiązując zadania 1.–7. zdający korzystał z barwnej mapy fragmentu Wyżyny Krokowsko-Częstochowskiej w skali 1 : 25 000 (tej samej, którą zamieszczono w arkuszu dla poziomu podstawowego).

Zgodnie z zasadą kumulacji w arkuszu z poziomu rozszerzonego znajdowały się zadania z poziomu podstawowego, za rozwiązanie których przystępujący do egzaminu maturalnego z geografii mógł uzyskać 11 punktów, tj. około 18 % sumy punktów możliwych do uzyskania. Były to zadania: 1., 2., 3., 4., 6., 8. i 17.

Wagę procentową punktów, możliwych do uzyskania za wiadomości i umiejętności z poszczególnych obszarów standardów wymagań, sprawdzanych w arkuszach na obydwu poziomach egzaminu, przedstawiono w tabeli nr 1.

Tabela 1. Waga procentowa punktów możliwych do uzyskania za umiejętności sprawdzane podczas egzaminu

	Obszar I wiadomości i rozumienie		Obszar II korzystanie z informacji		Obszar III tworzenie informacji	
	Liczba pkt	Waga w %	Liczba pkt	Waga w %	Liczba pkt	Waga w %
Arkusz PP	18	36	26	52	6	12
Arkusz PR	30	50	24	40	6	10

W arkuszu egzaminacyjnym z poziomu podstawowego przeważały zadania sprawdzające umiejętności z zakresu obszaru II (korzystanie z informacji), natomiast w arkuszu z poziomu rozszerzonego najwięcej było zadań sprawdzających umiejętności z zakresu obszaru I (wiadomości i rozumienie).

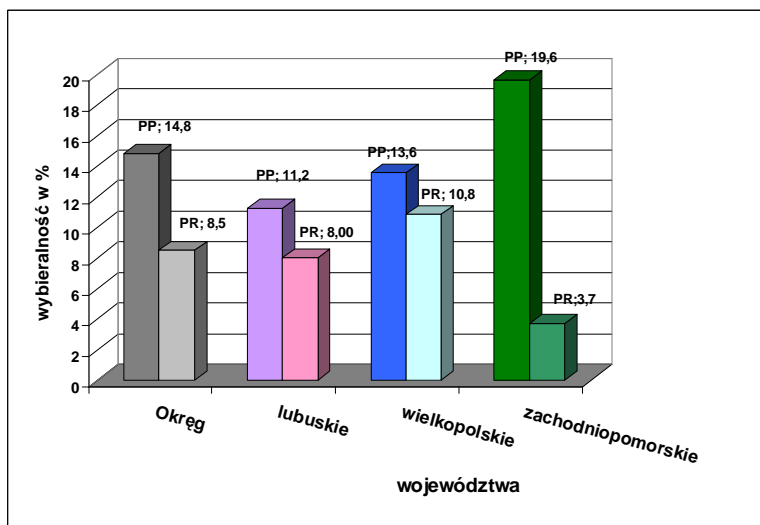
Dane przedstawione w niniejszym raporcie dotyczą wyników **tegorocznych absolwentów szkół w Okręgu i w poszczególnych województwach**, którzy przystąpili do egzaminu podczas sesji majowej oraz rozwiązywali zadania w arkuszach standardowych (A1) lub z powiększoną czcionką (A4) – arkusze te nie różniły się treścią zadań.

II. Interpretacja osiągnięć zdających

W sesji wiosennej 2014 roku na terenie działania Okręgowej Komisji Egzaminacyjnej w Poznaniu po raz pierwszy do egzaminu maturalnego z geografii przystąpiło **10 780** maturzystów (o 1849 absolwentów mniej aniżeli w roku 2013), w tym do egzaminu na poziomie podstawowym **6850** absolwentów szkół ponadgimnazjalnych, a na poziomie rozszerzonym **3930** absolwentów. W 2014 roku, podobnie jak w roku ubiegłym, geografia była zdawana wyłącznie jako przedmiot dodatkowy i należała do grupy przedmiotów najczęściej wybieranych w Okręgu; wybieralność geografii na poziomie podstawowym wyniosła 14,80 %, natomiast na poziomie rozszerzonym 8,49 %. Łącznie wybieralność geografii jako przedmiotu dodatkowego na egzaminie maturalnym wyniosła 23,29 % i nadal jest najwyższa wśród przedmiotów wybieranych dodatkowo przez absolwentów szkół ponadgimnazjalnych.

Na wykresie nr 1 przedstawiono wybieralność geografii jako przedmiotu dodatkowego na poziomie podstawowym oraz na poziomie rozszerzonym w Okręgu i w poszczególnych województwach.

Wykres 1. Wybieralność geografii jako przedmiotu dodatkowego na poziomie podstawowym oraz na poziomie rozszerzonym w Okręgu i w poszczególnych województwach



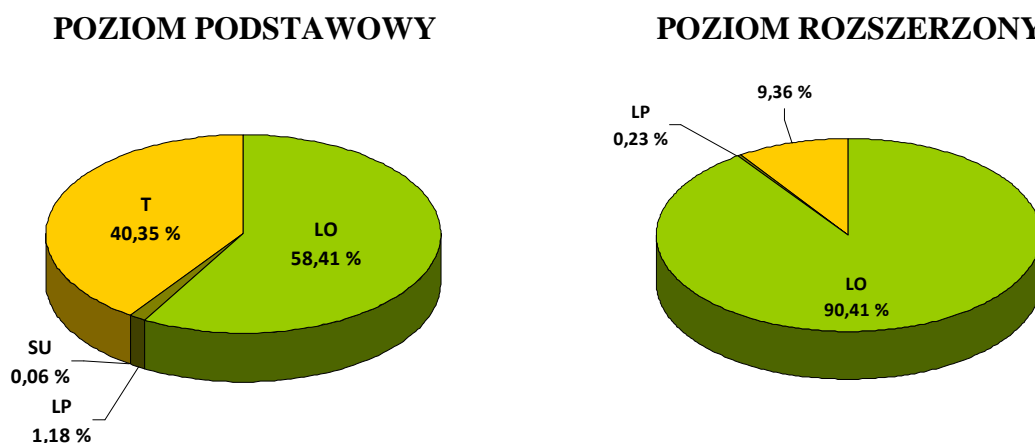
W porównaniu z rokiem 2013 wybieralność geografii w Okręgu jako przedmiotu dodatkowego zmniejszyła się, zarówno na poziomie podstawowym, jak i rozszerzonym. Jest to wynikiem wprowadzenia od 2010 roku obowiązkowego egzaminu z matematyki oraz zmniejszania się populacji przystępujących do egzaminów.

Na poziomie podstawowym najwyższa wybieralność była w województwie zachodniopomorskim (2013 r. – 20,8 %), natomiast najniższa w województwie lubuskim (2013 r. – 13,3 %).

Na poziomie rozszerzonym najwyższa wybieralność była w województwie wielkopolskim (2013 r. – 11,7 %), a najniższa w województwie zachodniopomorskim (2013 r. – 4,7 %).

Większość absolwentów szkół ponadgimnazjalnych, wybierających geografię jako przedmiot dodatkowy na egzaminie maturalnym, ukończyła licea ogólnokształcące i technika, a tylko nieliczni licea profilowane i szkoły uzupełniające. Klasyfikację zdających ze względu na typ szkoły, którą ukończyli, przedstawiono na wykresie nr 2. Jeśli chodzi o poziom podstawowy, w porównaniu z sesją 2013, nieznacznie wzrosła liczba wybierających geografię w liceach ogólnokształcących (2013 r. – 55,53%), natomiast zmniejszyła się w technikach, liceach profilowanych i szkołach uzupełniających. Liczba absolwentów wybierających geografię na poziomie rozszerzonym nieznacznie wzrosła w technikach (2013 r. – 8,10%), a spadła w pozostałych typach szkół.

Wykres 2. Klasyfikacja zdających geografię ze względu na typ szkoły, którą ukończyli



(LO – liceum ogólnokształcące, LP – liceum profilowane, SU – szkoła uzupełniająca, T – technikum)

Wyniki egzaminu na poziomie podstawowym

Średni wynik za rozwiązanie zadań w arkuszu egzaminacyjnym z poziomu podstawowego wyniósł w Okręgu **23,11 punktu**, co stanowi **46,21 %** punktów możliwych do uzyskania.

W tabeli nr 2 przedstawiono parametry statystyczne, charakteryzujące wyniki uzyskane za zadania w arkuszu egzaminacyjnym na poziomie podstawowym w kraju, Okręgu i poszczególnych województwach.

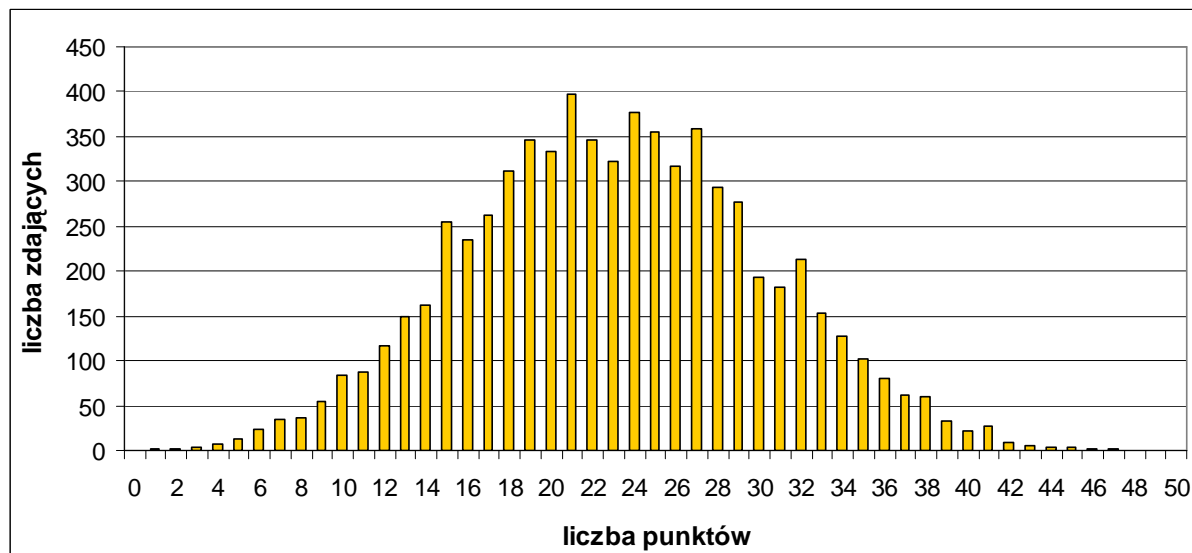
Tabela 2. Parametry statystyczne opisujące wyniki za zadania z arkusza egzaminacyjnego na poziomie podstawowym dla kraju, Okręgu i poszczególnych województw

	Liczba zdających	Średni wynik punktowy	Odchylenie standardowe	Mediana (wynik środkowy)	Modalna (wynik najczęściej występujący)	Maksymalny wynik	Minimalny wynik	Średni wynik procentowy	Współczynnik łatwości
Kraj	35072	23	14	22	brak danych	49	0	45,00	0,45
Okręg	6850	23,11	14	23	21	47	1	46,21	0,46
L	815	23,15	14	23	24	47	3	46,28	0,46
W	3625	22,95	14	23	21	47	2	45,89	0,46
Z	2410	23,33	15	23	24	46	1	46,66	0,47

Województwa: L – lubuskie, W – wielkopolskie, Z – zachodniopomorskie

Na wykresie nr 3 przedstawiono rozkład wyników punktowych, uzyskanych przez zdających egzamin na poziomie podstawowym w Okręgu.

Wykres 3. Rozkład wyników punktowych, uzyskanych przez zdających egzamin na poziomie podstawowym dla Okręgu



Rozkład wyników punktowych z poziomu podstawowego jest lekko prawoskośny, co oznacza nieznaczne przesunięcie w stronę wyników niskich. Maturzyści najczęściej osiągnęli wynik 21 punktów (niższy niż średni wynik w Okręgu, tj. 23,11 punktu oraz niższy niż średni wynik w kraju, tj. 23,00 punktu). Wyniki na poziomie zadowalającym (35 punktów i więcej) osiągnęło 411 (6,0 %) zdających. Rozstęp wyników wyniósł 46 punktów; wśród zdających była jedna osoba, która uzyskała 1 punkt i dwie osoby, które uzyskały maksymalny wynik – 47 punktów.

Do analizy poziomu opanowania wiadomości i umiejętności wykorzystano **współczynniki łatwości zadań** w arkuszu egzaminacyjnym dla poziomu podstawowego oraz **współczynniki łatwości poszczególnych obszarów standardów wymagań egzaminacyjnych**. Arkusz egzaminacyjny z poziomu podstawowego, zastosowany podczas egzaminu maturalnego w sesji wiosennej 2014 roku, okazał się dla absolwentów w całym Okręgu trudny (**współczynnik łatwości 0,46**).

W tabeli nr 3 zamieszczono współczynniki łatwości zadań z arkusza egzaminacyjnego na poziomie podstawowym dla Okręgu i poszczególnych województw, na wykresie nr 4 przedstawiono współczynniki łatwości dla poszczególnych zadań arkusza w formie graficznej, natomiast tabela nr 4 zawiera klasyfikację zadań według tego współczynnika.

Tabela 3. Współczynnik łatwości zadań całego arkusza egzaminacyjnego z poziomu podstawowego dla Okręgu i poszczególnych województw

Okręg	Województwo		
	lubuskie	wielkopolskie	zachodniopomorskie
0,46	0,46	0,46	0,47

Wykres 4. Współczynniki łatwości dla poszczególnych zadań z arkusza na poziomie podstawowym (dane dla Okręgu)

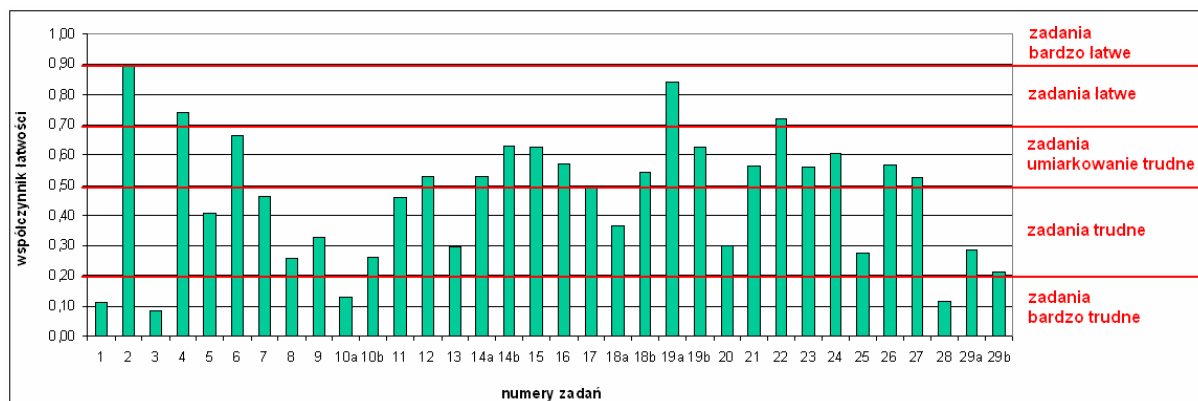


Tabela 4. Klasy łatwości zadań z arkusza na poziomie podstawowym (dane dla Okręgu)

Współczynnik łatwości	Zadanie	Numer zadania	Liczba zadań
0,00 – 0,19	bardzo trudne	1, 3, 10a, 28	3,5
0,20 – 0,49	trudne	5, 7, 8, 9, 10b, 11, 13, 18a, 20, 25, 26, 29a, 29b	11,0
0,50 – 0,69	umiarkowanie trudne	6, 12, 14a, 14b, 15, 16, 17, 18b, 19b, 21, 23, 24, 27	11,0
0,70 – 0,89	łatwe	4, 19a, 22	2,5
0,90 – 1,00	bardzo łatwe	2	1,0

W arkuszu egzaminacyjnym na poziomie podstawowym jest najwięcej zadań, których współczynnik łatwości mieści się w przedziale 0,20-0,69, czyli dla zdających były to zadania trudne i umiarkowanie trudne. Cztery zadania w arkuszu z poziomu podstawowego to dla przystępujących do egzaminu zadania bardzo trudne, natomiast jedno zadanie było bardzo łatwe.

Charakterystykę zadań, które zdający rozwiązyali na najwyższym poziomie, przedstawiono w tabeli nr 5.

Tabela 5. Charakterystyka zadań na poziomie podstawowym, które zdający rozwiązyali na najwyższym poziomie (dane dla Okręgu)

Numer zadania	Współczynnik łatwości	Obszar standardu	Typ zadania	Sprawdzana czynność zdający:
2.	0,90	II 1.1	otwarte	odczytuje informacje geograficzne przedstawione na mapie i fotografii
4.	0,74	II 1.3	otwarte	selekcjonuje informacje istotne dla danego zagadnienia
19a.	0,84	II 1.1	zamknięte	odczytuje i podaje informacje zapisane w postaci wykresu
22.	0,72	II 1.2	zamknięte	rozpoznaje obiekty, zjawiska i procesy przedstawione w źródle informacji geograficznej

Charakterystykę zadań, z którymi zdający mieli największe trudności, przedstawiono w tabeli nr 6.

Tabela 6. Charakterystyka zadań na poziomie podstawowym, które zdający rozwiązyali na najniższym poziomie (dane dla Okręgu)

Numer zadania	Współczynnik łatwości	Obszar standardu	Typ zadania	Sprawdzana czynność zdający:
1.	0,11	II 1.2	otwarte	rozpoznaje obiekty przedstawione na mapie
3.	0,08	II 2.2.b	otwarte	wykonuje na podstawie mapy obliczenia matematyczno-geograficzne
10a.	0,13	II 1.2	zamknięte	rozpoznaje skały na podstawie fotografii
28.	0,12	I 9.6	otwarte	wykazuje się znajomością procesów integracji i dezintegracji w Europie po 1990 roku

W grupie zadań sprawdzających umiejętność posługiwania się barwną mapą szczegółową, największy problem zdającym sprawiło obliczenie różnicy wysokości między szczytem Nalipie a dnem Doliny Będkowskiej, położonej na tej samej szerokości co szczyt wzgórza. W konsekwencji przełożyło się to na niską wartość współczynnika łatwości – 0,08 w zadaniu nr 3. Maturzyści nie opanowali umiejętności czytania rysunku poziomicowego na mapie szczegółowej. Innym błędem było podawanie wyniku – różnicy wysokości – w m.n.p.m., co świadczy o nieodróżnianiu przez zdających podstawowych pojęć geograficznych: wysokości względnej i wysokości bezwzględnej.

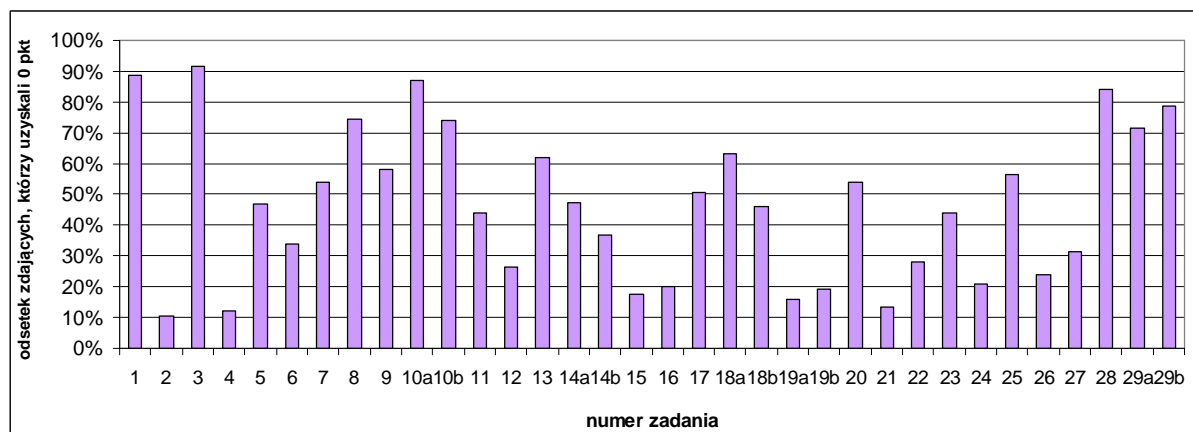
Drugim zadaniem w tej grupie było zadanie nr 1 (współczynnik łatwości – 0,11), polegające na odszukaniu na mapie opisanych obiektów i wpisanie ich nazw do tabeli. Podstawową przyczyną błędnych odpowiedzi była nieznanomość użytego w opisie terminu „wywierzyśko”, a w konsekwencji zdający zamiast podawać nazwę źródła, znajdującego się w Dolinie Będkowskiej obok wodospadu, podawali nazwy najbliższych położonych skał.

Na poziomie zadowalającym zdający rozwiązyali zadanie polegające na odczytaniu informacji geograficznych przedstawionych na mapie i fotografii (zadanie nr 2; współczynnik łatwości 0,90).

Maturzyści mieli duże trudności z zadaniem sprawdzającym wiadomości z II obszaru standardu wymagań egzaminacyjnych, z zakresu podstawowej wiedzy dotyczącej geografii fizycznej, polegającym na rozpoznaniu skał na podstawie fotografii (zadanie nr 10a; współczynnik łatwości 0,13). W zadaniu nr 28 (współczynnik łatwości 0,12) należało wykazać się znajomością procesów integracji i dezintegracji w Europie po 1990 roku. Zdający nie radzili sobie z rozpoznaniem krajów na podstawie opisów.

Przydatna może być również analiza procentowego udziału wśród zdających tych absolwentów, którzy otrzymali 0 punktów za poszczególne zadania (nie rozwiązali poprawnie zadania lub też nie podjęli próby jego rozwiązania). Zagadnienie przedstawiono na wykresie nr 5.

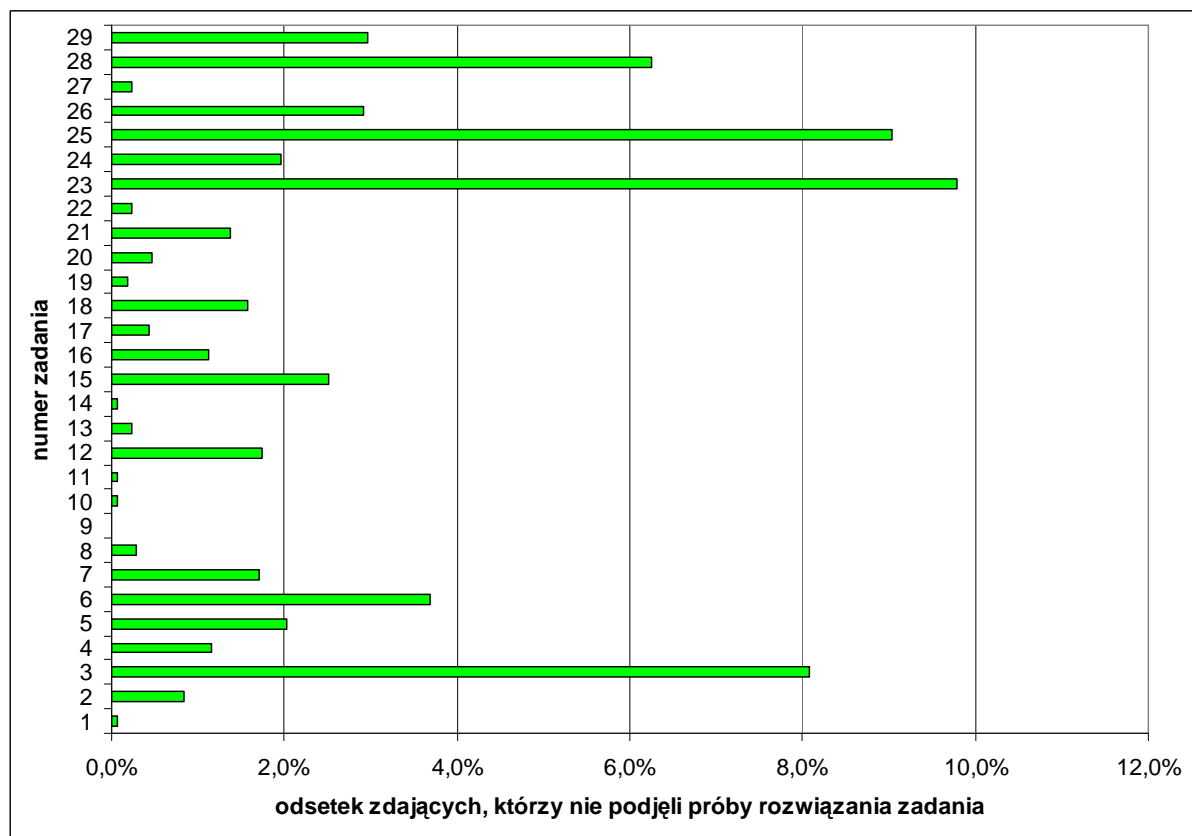
Wykres 5. Zdający w Okręgu, którzy uzyskali 0 punktów za rozwiązanie poszczególnych zadań z arkusza na poziomie podstawowym w Okręgu



W arkuszu na poziomie podstawowym jest 12,5 zadania, za które 0 punktów otrzymało ponad 50 % przystępujących do egzaminu na tym poziomie, tj. 3425 osób oraz 7 zadań (2., 4., 15., 16., 19a., 19b., 21.), których próbę rozwiązania podjęło ponad 80 % zdających.

Wśród absolwentów przystępujących do egzaminu, którzy otrzymali 0 punktów za rozwiązanie poszczególnych zadań są tacy, którzy nie podjęli próby ich rozwiązania. Zostało to przedstawione na wykresie nr 6.

Wykres 6. Zdający w Okręgu, którzy nie podjęli próby rozwiązania poszczególnych zadań z arkusza na poziomie podstawowym



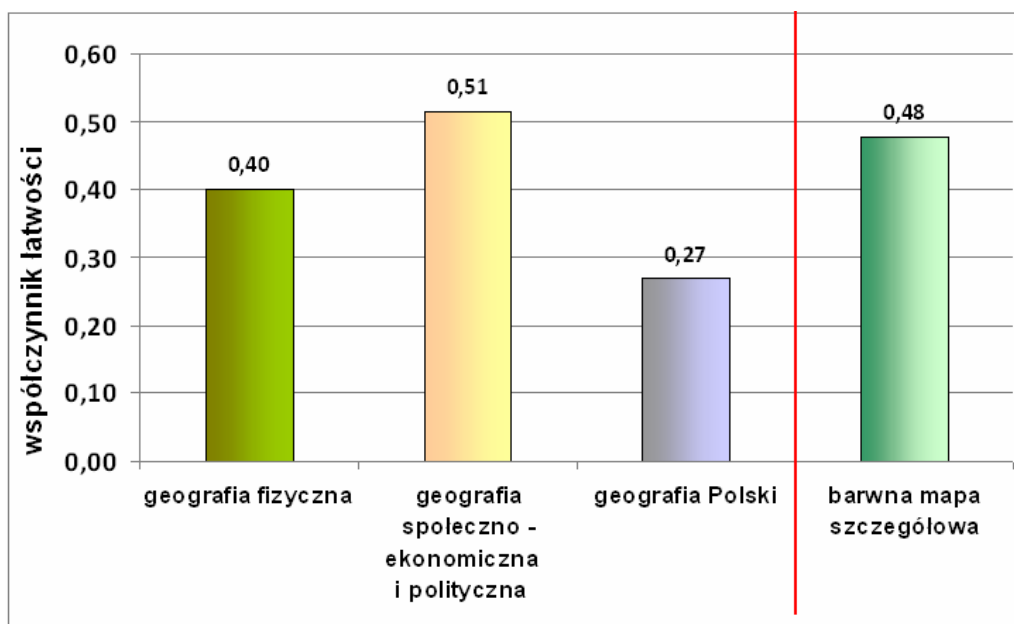
Jak wynika z wykresu, próby rozwiązania zadania nr 3, które związane było z wykonaniem działań matematycznych, polegających na obliczeniu różnicy wysokości między szczytem Nalipie a dnem Doliny Będkowskiej położonej na tej samej szerokości co szczyt wzgórza, nie podjęło 9,3 % ogółu przystępujących do egzaminu, czyli 673 zdających. Nie potrafili oni odczytać z mapy wysokości względnych wskazanych obiektów. Zadanie to okazało się dla zdających bardzo trudne (współczynnik łatwości – 0,08).

W przypadku kolejnego, najczęściej opuszczanego zadania nr 23 (współczynnik łatwości 0,56), zdający musieli sformułować wniosek dotyczący porównania wielkości PKB na jednego mieszkańca z udziałem pracujących w III sektorze gospodarki w trzech województwach na obszarze Polski. Częste błędy w tym zadaniu polegały na wskazywaniu na wartość PKB w konkretnym województwie, podawaniu danych liczbowych cytowanych z tabeli, zbyt ogólnym formułowaniu odpowiedzi. Zdający nie dostrzegali zależności między wartością PKB na 1 mieszkańca a udziałem pracujących w III sektorze lub odwracali jej kolejność, określoną poleceniem. Rozwiązania tego zadania nie podjęło 816 zdających, tzn. 11,66 % ogółu przystępujących do egzaminu.

Próby rozwiązania zadania nr 25 nie podjęło 754 zdających, tzn. 10,78 % ogółu przystępujących do egzaminu. Zadanie to polegało na ocenie konsekwencji zdarzeń, zjawisk i procesów zachodzących w środowisku geograficznym – konkretnie na podaniu przykładów społeczno-gospodarczych korzyści i zagrożeń, które dotyczą krajów słabo rozwiniętych i wynikają z procesów globalizacji na świecie (zadanie trudne; współczynnik łatwości 0,27).

W arkuszu z poziomu podstawowego znajdowały się zadania dotyczące trzech zakresów treści geograficznych: geografia fizyczna, geografia społeczno-ekonomiczna i polityczna świata oraz geografia Polski (fizyczna i społeczno-ekonomiczna), ponadto wiązka zadań sprawdzających umiejętność posługiwania się barwną mapą szczegółową. Na wykresie nr 7 przedstawiono ich współczynniki łatwości.

Wykres 7. Współczynniki łatwości zadań w arkuszu na poziomie podstawowym według zakresu treści geograficznych i do barwnej mapy szczegółowej (dane dla Okręgu)



Zadania z zakresu geografii fizycznej oraz geografii Polski okazały się dla zdających trudne, natomiast z geografii społeczno-ekonomicznej i politycznej umiarkowanie trudne.

Zadania sprawdzające umiejętność posługiwania się barwną mapą szczegółową to dla maturzystów zadania trudne.

W arkuszu dla poziomu podstawowego znajdowały się zadania sprawdzające umiejętność z zakresu trzech obszarów standardów wymagań egzaminacyjnych dla tego poziomu. W tabeli nr 7 przedstawiono współczynniki łatwości dla umiejętności opisywanych w poszczególnych obszarach standardów. Współczynniki łatwości zadań podane są w nawiasach.

Tabela 7. Współczynniki łatwości zadań oraz sprawdzanych umiejętności z I, II i III obszaru standardów z arkusza dla poziomu podstawowego (dane dla Okręgu)

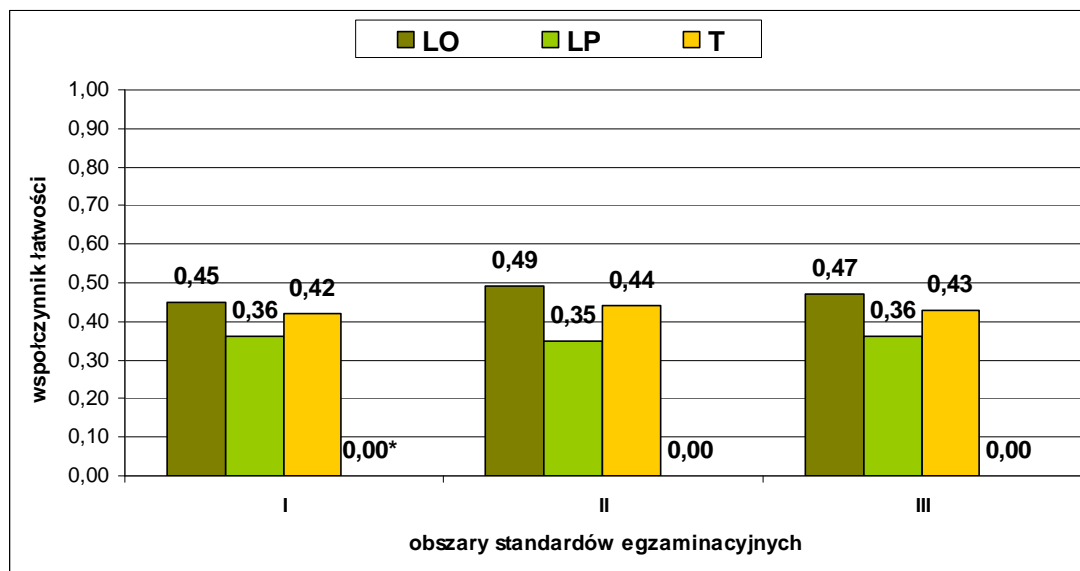
Obszar standardów	Numer zadania	Liczba punktów	Współczynnik łatwości obszaru
I wiadomości i rozumienie	8 (0,26), 11 (0,46), 15 (0,63), 16 (0,57), 17 (0,50), 19b (0,63), 24 (0,60), 27 (0,52), 28 (0,12), 29a (0,28), 29a (0,21)	18	0,44

II korzystanie z informacji	1 (0,11), 2(0,90), 3 (0,08), 4 (0,74), 5 (0,41), 6 (0,66), 7 (0,46), 9 (0,33), 10a (0,13), 10b (0,26), 13 (0,30), 14a (0,53), 14b (0,63), 18a (0,37), 18b (0,54), 19a (0,84), 19b (0,63), 20 (0,30), 22 (0,72), 23 (0,56), 26 (0,57)	26	0,46
III tworzenie informacji	12 (0,53), 21 (0,56), 25 (0,27)	6	0,45

Z zamieszczonego zestawienia wynika, że tegorocznymi maturzyści, przystępujący do egzaminu na poziomie podstawowym, najczęściej trudności mieli z zadaniami wymagającymi wykazania się posiadanymi wiadomościami (I obszar standardów). Należy przy tym zwrócić uwagę, że zadania sprawdzające umiejętność z zakresu trzech obszarów standardów wymagań egzaminacyjnych z poziomu podstawowego okazały się dla absolwentów szkół ponadgimnazjalnych trudne.

Na wykresie nr 8 przedstawiono współczynniki łatwości poszczególnych obszarów umiejętności z poziomu podstawowego dla różnych typów szkół w Okręgu.

Wykres 8. Poziom osiągnięć absolwentów różnych typów szkół w zakresie wiadomości i umiejętności z obszarów standardów egzaminu na poziomie podstawowym, z uwzględnieniem typów szkół w Okręgu



*do egzaminu na poziomie rozszerzonym przystąpiło 4 absolwentów szkół uzupełniających

Umiejętności badane podczas tegorocznego egzaminu maturalnego na poziomie podstawowym na najwyższym poziomie zostały opanowane przez absolwentów liceów ogólnokształcących, a na najniższym przez absolwentów liceów profilowanych. Niemniej jednak trzeba podkreślić, że dla maturzystów z wszystkich typów szkół zadania sprawdzające umiejętności I, II i III obszaru standardów wymagań egzaminacyjnych okazały się trudne.

Wyniki egzaminu na poziomie rozszerzonym

Średni wynik za rozwiązanie zadań z arkusza egzaminacyjnego z poziomu rozszerzonego wyniósł w Okręgu **30,55 punktu**, co stanowi **50,91 %** punktów możliwych do uzyskania.

W tabeli nr 8 przedstawiono parametry statystyczne, charakteryzujące wyniki dla kraju, Okręgu i poszczególnych województw za zadania z arkusza na poziomie rozszerzonym.

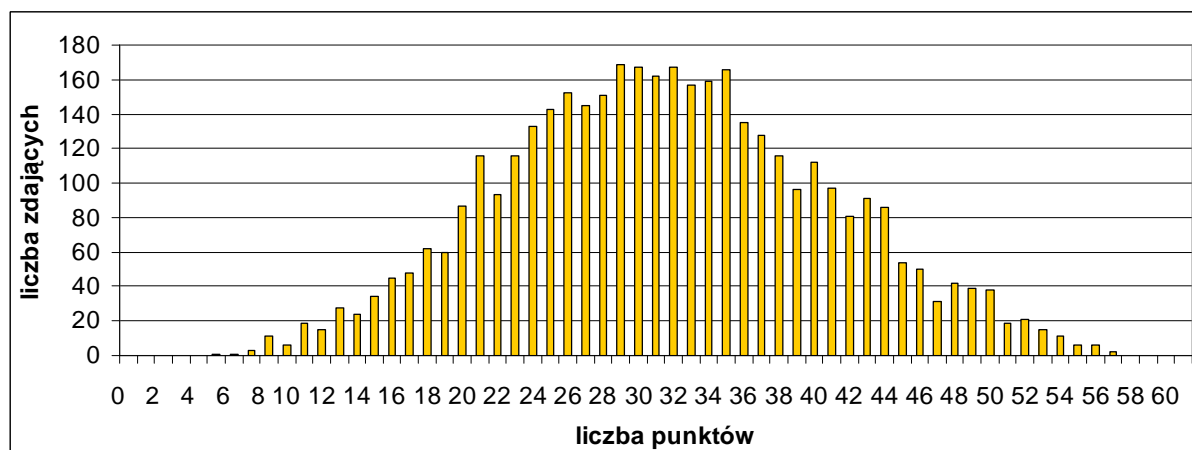
Tabela 8. Parametry statystyczne dla kraju, Okręgu i poszczególnych województw opisujące wyniki za zadania z arkusza egzaminacyjnego na poziomie rozszerzonym

	Liczba zdających	Średni wynik punktowy	Odchylenie standardowe	Mediana (wynik środkowy)	Modalna (wynik najczęściej występujący)	Maksymalny wynik*	Minimalny wynik	Średni wynik procentowy	Współczynnik łatwości
Kraj	25069	31,80	14,00	31	<i>brak danych</i>	60	0	53	0,53
Okręg	3930	30,62	15,00	30	28	56	5	51,03	0,51
L	579	30,29	16,00	30	30	55	9	50,48	0,50
W	2897	30,41	15,00	30	31	56	5	50,69	0,51
Z	454	32,33	15,00	32	30	56	8	53,89	0,54

* w Okręgu i w poszczególnych województwach nie uwzględniono wyniku uzyskanego przez olimpijczyków
Województwa: L – lubuskie, W – wielkopolskie, Z – zachodniopomorskie

Na wykresie nr 9 przedstawiono rozkład wyników punktowych w Okręgu, uzyskanych przez zdających egzamin na poziomie rozszerzonym.

Wykres 9. Rozkład wyników punktowych w Okręgu, uzyskanych przez zdających egzamin na poziomie rozszerzonym



Wykres przedstawiający rozkład wyników punktowych, uzyskanych przez maturzystów z Okręgu za rozwiązanie zadań z arkusza egzaminacyjnego na poziomie rozszerzonym jest lekko prawoskośny, co oznacza nieznaczne przesunięcie w stronę wyników niskich. Maturzyści przystępujący do egzaminu na poziomie rozszerzonym najczęściej osiągnęli wynik 28 punktów (niższy aniżeli średni wynik w Okręgu, tj. 30,62 punktu oraz w kraju, tj. 31,80 punktu).

Wyniki na poziomie zadowalającym – 42 punkty i więcej (70 % punktów możliwych do uzyskania) osiągnęło około 13,00 % (511 zdających) spośród wszystkich absolwentów przystępujących do egzaminu maturalnego z geografii na poziomie rozszerzonym.

Umiejętności zdających były zróżnicowane, o czym świadczy duży rozstęp, czyli różnica między najniższym i najwyższym wynikiem uzyskanym przez wszystkich piszących egzamin (51 punktów). Wśród zdających były osoby, które uzyskały wynik – 5 punktów (1 zdający), jak również wynik maksymalny – 56 punktów (2 osoby). W Okręgu było siedmiu olimpijczyków (województwo wielkopolskie – 4, województwo zachodniopomorskie – 3), którzy otrzymali 100 % punktów.

Zadania z arkusza egzaminacyjnego na poziomie rozszerzonym okazały się dla tegorocznych absolwentów **umiarkowanie trudne (współczynnik łatwości 0,51)**.

W tabeli nr 9 przedstawiono współczynniki łatwości zadań z arkusza egzaminacyjnego z poziomu rozszerzonego dla Okręgu i poszczególnych województw, na wykresie nr 10 współczynniki łatwości dla poszczególnych zadań arkusza w formie graficznej, natomiast tabela nr 10 zawiera klasyfikację zadań według tego współczynnika.

Tabela 9. Współczynnik łatwości zadań całego arkusza egzaminacyjnego z poziomu rozszerzonego dla Okręgu i poszczególnych województw

Okręg	Województwo		
	lubuskie	wielkopolskie	zachodniopomorskie
0,51	0,50	0,51	0,54

Wykres 10. Współczynniki łatwości zadań z arkusza na poziomie rozszerzonym (dane dla Okręgu)

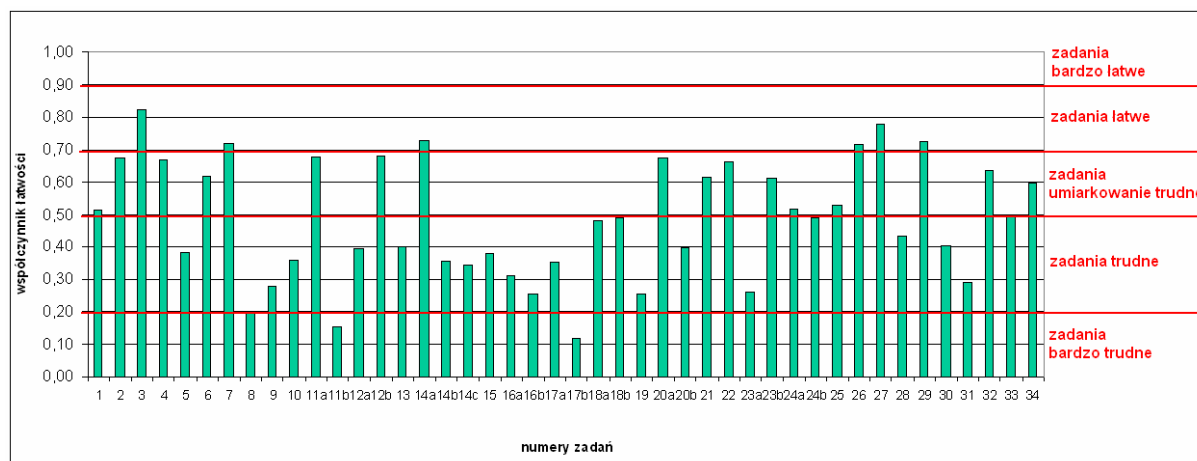


Tabela 10. Klasy łatwości zadań z arkusza na poziomie rozszerzonym (dane dla Okręgu)

Współczynnik łatwości	Zadanie	Numer zadania	Liczba zadań
0,00 – 0,19	bardzo trudne	8, 11b, 17b	2,0
0,20 – 0,49	trudne	5, 9, 10, 12a, 13, 14b, 14c, 15, 16a, 16b, 17a, 18a, 18b, 19, 20b, 23a, 24b, 28, 30, 31	14,2
0,50 – 0,69	umiarkowanie trudne	1, 2, 4, 6, 11a, 12b, 20a, 21, 22, 23b, 24a, 25, 32, 33, 34	12,5
0,70 – 0,89	łatwe	3, 7, 14a, 26, 27, 29	5,3
0,90 – 1,00	bardzo łatwe	-	-

W arkuszu egzaminacyjnym na poziomie rozszerzonym najwięcej było zadań, których współczynnik łatwości mieści się w przedziale 0,20-0,49, czyli takich, które dla zdających były trudne. Dwa zadania okazały się dla przystępujących do egzaminu z tego poziomu bardzo trudne. W arkuszu z poziomu rozszerzonego nie było dla zdających zadań bardzo łatwych.

Charakterystykę zadań, z którymi zdający poradzili sobie najlepiej, rozwiązując arkusz na poziomie rozszerzonym, przedstawiono w tabeli nr 11.

Tabela 11. Charakterystyka zadań na poziomie rozszerzonym, które zdający rozwiązali na najwyższym poziomie (dane dla Okręgu)

Numer zadania	Współczynnik łatwości	Obszar standardu	Typ zadania	Sprawdzana czynność zdający:
3.	0,82	II 1.3	otwarte	selekcjonuje informacje istotne dla danego zagadnienia
7.	0,72	II 1.f.6.b	zamknięte	na podstawie mapy wykonuje obliczenia matematyczno-astronomiczne
14a.	0,73	II 2.b	otwarte	formułuje prawidłowości na podstawie źródła informacji geograficznej
26.	0,72	III 2.4	otwarte	ocenia konsekwencje przemian gospodarczych we współczesnym świecie
27.	0,78	II 1.e.4	zamknięte	wybiera najistotniejsze informacje dotyczące spożycia żywności na świecie

29.	0,73	I 3.c.4	zamknięte	zna cechy rozwoju społeczno-gospodarczego państw i regionów świata
------------	------	---------	-----------	--

Charakterystykę zadań, z którymi zdający mieli największe trudności, rozwiązując arkusz na poziomie rozszerzonym, przedstawiono w tabeli nr 12.

Tabela 12. Charakterystyka zadań na poziomie rozszerzonym, które zdający rozwiązali na najniższym poziomie (dane dla Okręgu)

Numer zadania	Współczynnik łatwości	Obszar standardu	Typ zadania	Sprawdzana czynność zdający:
8.	0,19	I 2.20	otwarte	zna genezę i cechy skał
11b.	0,15	II 1.f.7	otwarte	na podstawie rysunku oraz własnej wiedzy opisuje i wyjaśnia zdarzenia, zjawiska i procesy
17b.	0,12	I 4.2	zamknięte	zna czynniki wpływające na rozmieszczenie ludności

W grupie zadań sprawdzających umiejętność posługiwania się barwną mapą szczegółową najtrudniejsze okazało się zadanie nr 5 (współczynnik łatwości 0,38), które polegało na wykazaniu się znajomością budowy geologicznej obszaru przedstawionego na mapie.

W zakresie geografii fizycznej najwięcej trudności mieli zdający z zadaniem, które dotyczyło porównania granitu i bazaltu według podanych kryteriów (zadanie nr 8; współczynnik łatwości 0,19) oraz z zadaniem polegającym na wyjaśnieniu powstawania okołobiegunowych wyżów barycznych (zadanie nr 11b; współczynnik łatwości 0,15). Zadanie 8. w arkuszu z poziomu rozszerzonego wymagało szczegółowej wiedzy na temat granitu i bazaltu, dwóch podstawowych skał magmowych. Natomiast w zadaniu nr 11 odniesienie się do związków przyczynowo-skutkowych wymagało powiązania osiadania powietrza z jego niską temperaturą, wynikającą z małych ilości promieniowania słonecznego docierającego do powierzchni Ziemi w wysokich szerokościach geograficznych.

Poza tym maturzyści nie potrafili dopasować głównych barier przyrodniczych rozwoju osadnictwa do podanych obszarów (zadanie nr 17b; współczynnik łatwości 0,12).

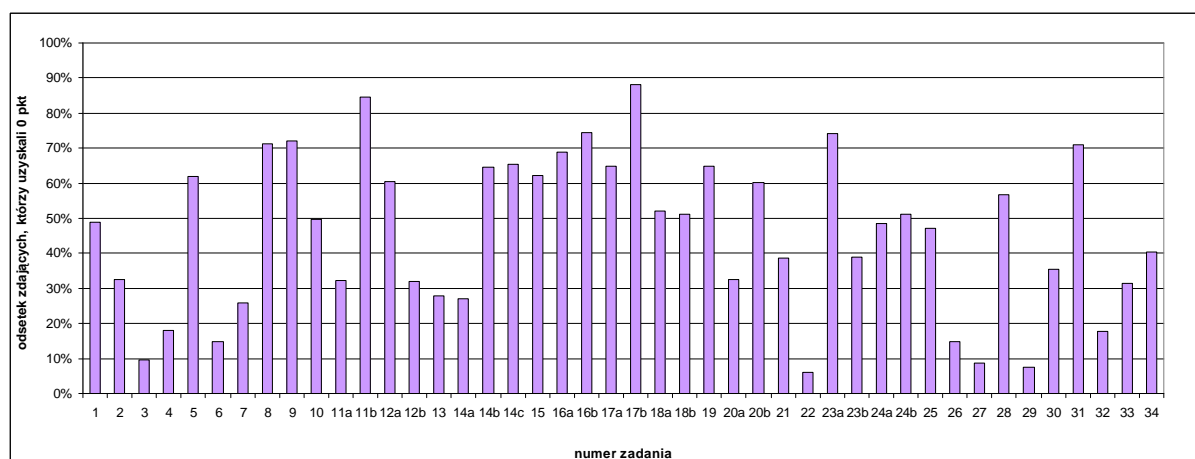
W zakresie geografii społeczno-ekonomicznej i politycznej najwięcej trudności sprawiło zdającym zadanie, w którym mieli wykazać się znajomością rozmieszczenia głównych języków na świecie (zadanie nr 19, współczynnik łatwości 0,25).

Maturzyści dobrze poradzili sobie z zadaniem nr 3 (współczynnik łatwości 0,82), polegającym na uzupełnieniu tabeli nazwami dolin pasujących do podanych opisów. Rozwiązując zadania z zakresu geografii społeczno-ekonomicznej i politycznej, nie mieli trudności z przedstawieniem zalet i wad przemysłowego chowu zwierząt gospodarskich (zadanie nr 26; współczynnik łatwości 0,72) oraz z uzupełnieniem nazwami państw tabeli, w której przedstawiono spożycie niektórych artykułów (zadanie nr 27; współczynnik łatwości

0,78). Zdający w zadawalającym stopniu potrafili przyporządkować jedną charakterystyczną dla całej grupy cechę społeczną lub gospodarczą (zadanie nr 29; współczynnik łatwości 0,73).

Zdających, którzy otrzymali 0 punktów za rozwiązanie poszczególnych zadań (nie rozwiązali poprawnie zadania lub też nie podjęli próby jego rozwiązania) przedstawiono na wykresie nr 11.

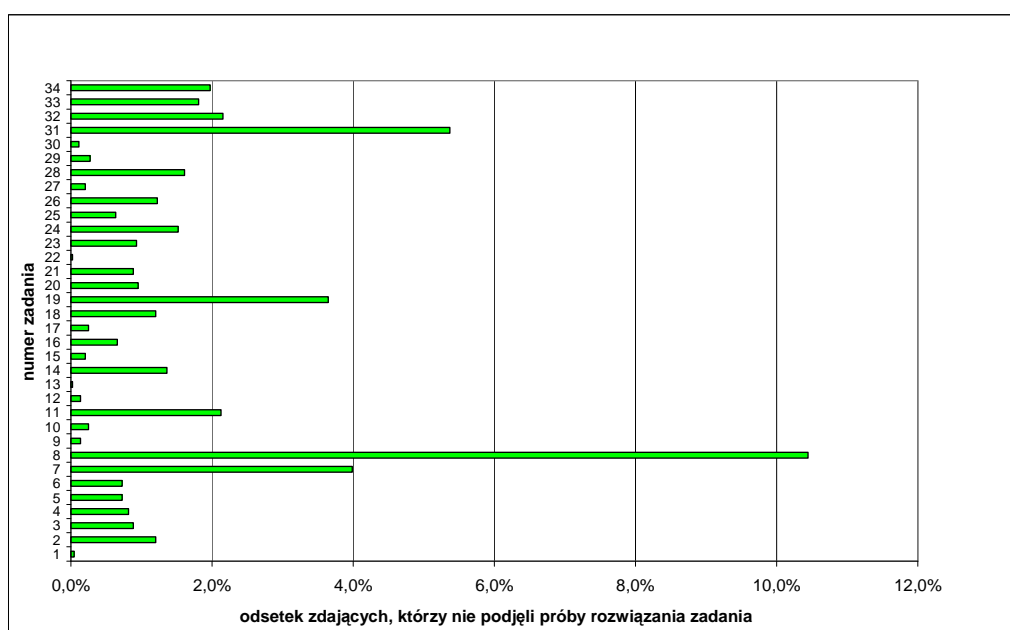
Wykres 11. Zdający w Okręgu, którzy uzyskali 0 punktów za rozwiązanie poszczególnych zadań z arkusza na poziomie rozszerzonym



W arkuszu z poziomu rozszerzonego jest 20 zadań, za które 0 punktów otrzymało ponad 50 % przystępujących do egzaminu na tym poziomie, tj. 1965 osób oraz 7 zadań (3., 4., 6., 22., 26., 27., 29., 32.), których próbę rozwiązania podjęło ponad 80 % zdających.

Wśród przystępujących do egzaminu, którzy otrzymali 0 punktów za rozwiązanie poszczególnych zadań są tacy, którzy nie podjęli próby ich rozwiązania. Zagadnienie przedstawiono na wykresie nr 12.

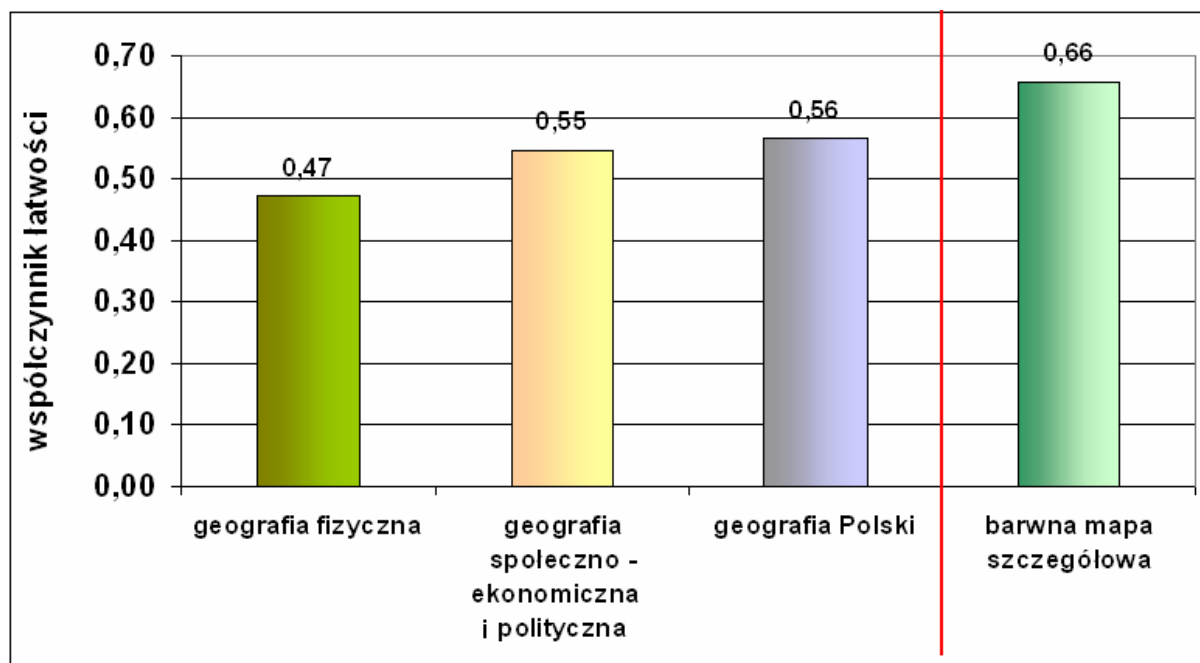
Wykres 12. Zdający w Okręgu, którzy nie podjęli próby rozwiązania poszczególnych zadań z arkusza na poziomie rozszerzonym



W arkuszu egzaminacyjnym na poziomie rozszerzonym, spośród czterech zadań o największej frakcji opuszczeń było zadanie nr 7, w którym zdający powinien obliczyć szerokość geograficzną miejsca, w którym dokonano pomiaru. Próby jego rozwiązania nie podjęło 176 zdających, co stanowi 4,33 % ogółu przystępujących do egzaminu (współczynnik łatwości – 0,72). Drugie zadanie nr 8, o dużej liczbie opuszczeń, polegało na porównaniu granitu i bazaltu według podanych kryteriów. Próby rozwiązania nie podjęło 11,33 % maturzystów, co stanowi 461 zdających. Zadanie znalazło się w grupie bardzo trudnych – współczynnik łatwości 0,19. Trzecie spośród najczęściej opuszczanych zadań (zadanie nr 19 – współczynnik łatwości 0,25) polegało na uzupełnieniu tabeli nazwami języków urzędowych (z rodziny indoeuropejskich) używanych na obszarze państw, przez które prowadzą zaznaczone na mapie trasy podróży. Do rozwiązania tego zadania nie przystąpiło 161 maturzystów – 3,96 % ogółu zdających. Czwarte zadanie nr 31 miało na celu sprawdzenie umiejętności uzasadnienia przez zdającego, dlaczego na zachodnich wybrzeżach Ameryki Południowej występuje jedno z najzasobniejszych łowisk Oceanu Spokojnego. Próby jego rozwiązania nie podjęło 237 zdających, co stanowi 5,83 % ogółu przystępujących do egzaminu. Zadanie to znalazło się w grupie trudnych – współczynnik łatwości 0,29.

W arkuszu z poziomu rozszerzonego znajdowały się zadania dotyczące trzech zakresów treści geograficznych: geografia fizyczna, geografia społeczno-ekonomiczna i polityczna świata oraz geografia Polski (fizyczna i społeczno-ekonomiczna), ponadto wiązka zadań sprawdzających umiejętność posługiwania się barwną mapą szczegółową. Na wykresie nr 13 przedstawiono ich współczynniki łatwości.

Wykres 13. Współczynniki łatwości zadań z arkusza na poziomie rozszerzonym według zakresu treści geograficznych i zadań do barwnej mapy szczegółowej (dane dla Okręgu)



Zadania z zakresu geografii fizycznej, geografii społeczno-ekonomicznej i politycznej oraz z geografii Polski okazały się dla maturzystów umiarkowanie trudne. Zadania sprawdzające umiejętność posługiwania się barwną mapą szczegółową również okazały się dla zdających umiarkowanie trudne.

W tabeli nr 13 przedstawiono współczynniki łatwości dla umiejętności opisanych w poszczególnych obszarach standardów. W nawiasach, przy numerach zadań, podane są ich współczynniki łatwości.

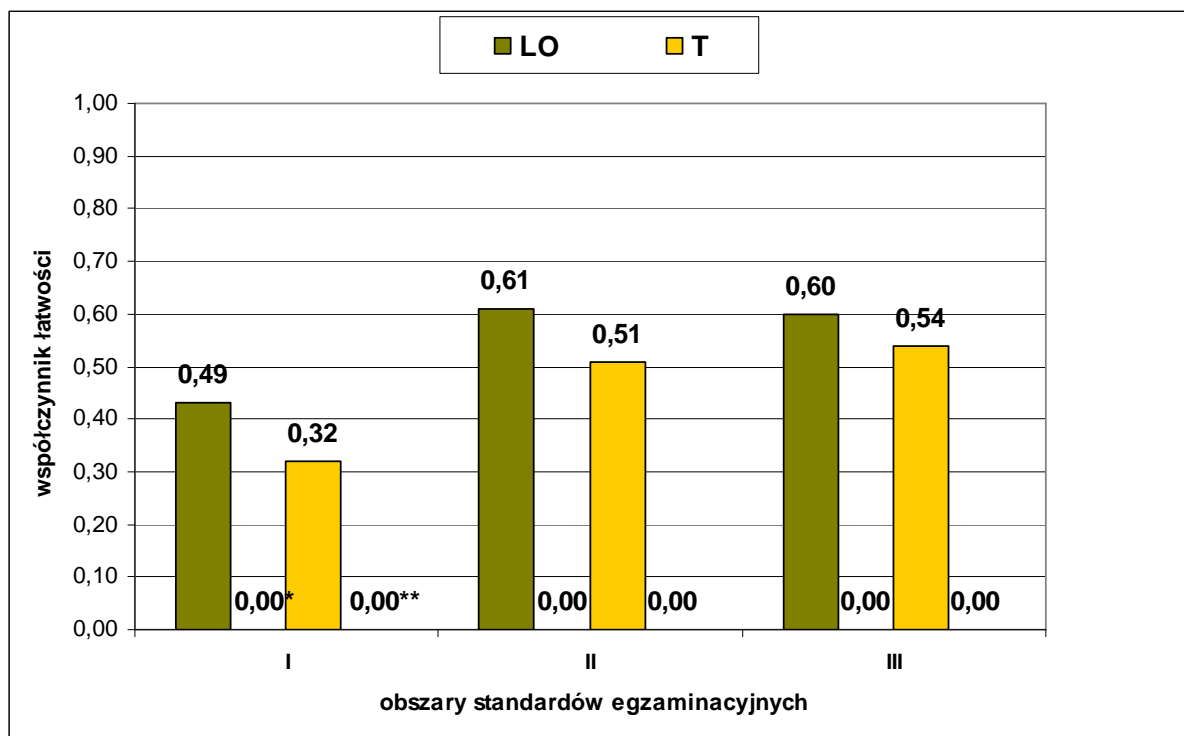
Tabela 13. Współczynniki łatwości zadań oraz sprawdzanych umiejętności z I, II, III obszaru standardów z arkusza dla poziomu rozszerzonego (dane dla Okręgu)

Obszar standardu	Numer zadania	Liczba punktów	Współczynnik łatwości obszaru
I wiadomości i rozumienie	5 (0,38), 8 (0,19), 9 (0,28), 10 (0,36), 11a (0,68), 13 (0,40), 14b (0,36), 14c (0,35), 16a (0,31), 17a (0,35), 17b (0,12), 19 (0,25), 20a (0,68), 20b (0,40), 23a (0,26), 23b (0,61), 29 (0,73), 31 (0,29)	30	0,42
II korzystanie z informacji	1 (0,51), 2 (0,67), 3 (0,82), 4 (0,67), 6 (0,62), 7 (0,72), 11b (0,15), 14a (0,73), 15 (0,38), 18a (0,48), 18b (0,49), 22 (0,66), 25 (0,53), 27 (0,78), 28 (0,43), 30 (0,40)	24	0,60
III tworzenie informacji	16b (0,26), 21 (0,61), 26 (0,72), 32 (0,64)	6	0,60

Z zestawienia zamieszczonego powyżej wynika, że dla tegorocznych maturzystów, rozwiązujących zadania z poziomu rozszerzonego, umiejętności i wiadomości z I obszaru standardów wymagań egzaminacyjnych (wiadomości i rozumienie), II (korzystanie z informacji) i III obszaru standardów (tworzenie informacji) okazały się umiarkowanie trudne.

Na wykresie nr 14 przedstawiono współczynniki łatwości poszczególnych obszarów umiejętności z poziomu rozszerzonego dla różnych typów szkół w Okręgu.

Wykres 14. Poziom osiągnięć absolwentów różnych typów szkół w zakresie wiadomości i umiejętności z obszarów standardów egzaminu na poziomie rozszerzonym z uwzględnieniem typów szkół w Okręgu



*do egzaminu na poziomie rozszerzonym przystąpiło 9 absolwentów liceów profilowanych

**do egzaminu na poziomie rozszerzonym nie przystąpił żaden absolwent szkół uzupełniających

Absolwentom liceów ogólnokształcących najmniej problemów sprawiały zadania ilustrujące II obszar standardów wymagań egzaminacyjnych, czyli korzystanie z informacji, natomiast absolwentom techników zadania sprawdzające umiejętności z III obszaru standardów wymagań egzaminacyjnych – tworzenie informacji. Zadania badające umiejętności zapisane w tych obszarach okazały się w ich przypadku umiarkowanie trudne. Dla absolwentów tych dwóch typów szkół trudne natomiast okazały się zadania ilustrujące I obszar standardów (wiadomości i rozumienie) wymagań egzaminacyjnych.

III. Wnioski dotyczące całej populacji zdających egzamin maturalny z geografii

Po przeanalizowaniu wyników uzyskanych przez zdających tegoroczny egzamin maturalny z geografii na obszarze działania Okręgowej Komisji Egzaminacyjnej w Poznaniu, można sformułować i przedstawić kilka wniosków.

- ↗ Liczba przystępujących po raz pierwszy do egzaminu maturalnego z geografii nadal wyróżnia ten przedmiot wśród innych przedmiotów maturalnych wybieranych jako dodatkowe. Zdający geografię byli jedną z najliczniejszych grup maturzystów (w porównaniu z rokiem ubiegłym liczba wybierających ten przedmiot na poziomie podstawowym i rozszerzonym zmniejszyła się); na poziomie podstawowym najliczniejszą, natomiast na poziomie rozszerzonym liczba przystępujących do egzaminu z geografii była nieco niższa niż z biologii, języka angielskiego, matematyki i języka polskiego.
- ↗ W tym roku szkolnym, podobnie jak w latach ubiegłych, większa grupa maturzystów wybrała egzamin z geografii na poziomie podstawowym niż na rozszerzonym.
- ↗ W tabeli nr 14 przedstawiono wybieralność geografii na egzaminie maturalnym w latach 2010-2014 (od 2010 r. geografia jest w grupie przedmiotów dodatkowych).

Tabela 14. Wybieralność geografii w Okręgu i w poszczególnych województwach w latach 2010-2013

		Wybieralność w %				
Poziom		2010	2011	2012	2013	2014
Okręg	PP	14,0	15,0↑	15,7↑	16,4↑	14,8↓
	PR	7,5	7,6↑	8,2↑	9,3↑	8,5↓
L	PP	12,3	13,1↑	12,5↑	13,3↑	11,2↓
	PR	7,3	7,9↑	7,5↓	7,9↑	8,0↑
W	PP	13,2	14,2↑	14,8↑	15,3↑	13,6↓
	PR	8,6	9,0↑	10,1↑	11,7↑	10,8↓
Z	PP	16,7	18,1↑	19,6↑	20,8↑	19,6↓
	PR	5,1	4,1↓	4,0↓	4,7↑	3,7↓

↑ wzrost w stosunku do roku poprzedniego

↓ spadek w stosunku do roku poprzedniego

- ↗ Wybieralność geografii na poziomie podstawowym w Okręgu oraz w województwie wielkopolskim i zachodniopomorskim w latach 2010-2013 systematycznie wzrastała, natomiast w tym roku zmniejszyła się. Na poziomie rozszerzonym, w analogicznym okresie systematycznie wzrastała w Okręgu i województwie wielkopolskim.
- ↗ Większość absolwentów szkół ponadgimnazjalnych, wybierających geografię jako przedmiot dodatkowy na egzaminie maturalnym, ukończyła licea ogólnokształcące i technika.

W tabeli nr 15 przedstawiono strukturę zdających geografię na egzaminie maturalnym w latach 2010-2014 z uwzględnieniem typów szkół.

Tabela 15. Struktura zdających w % ze względu na typ szkoły, którą ukończyli w Okręgu i w poszczególnych województwach w latach 2010-2014

	Typ szkoły	Poziom podstawowy					Poziom rozszerzony				
		2010	2011	2012	2013	2014	2010	2011	2012	2013	2014
Okręg	LO	60,66	54,75	56,16	55,54	58,41	94,00	92,13	91,38	91,37	90,41
	LP	3,94	3,39	2,43	1,54	1,18	0,79	0,60	0,48	0,44	0,15
	SU	0,98	0,49	0,57	0,42	0,06	0,02	0,10	0,05	0,15	-***
	T	34,42	41,37	40,85	42,50	40,35	5,19	7,17	8,10	8,10	9,36
L	LO	61,12*	55,32	55,69	52,4	58,65	92,52	89,37	89,57	90,32	86,70
	LP	5,11	1,24	1,85	0,80	0,61	0,96	1,11	-**	1,67	0,86
	SU	0,95	0,57	0,21	0,50	-***	-***	-***	-***	-***	-***
	T	32,83	42,87	42,26	46,31	40,74	6,53	9,52	10,26	8,01	12,44
W	LO	56,47	49,68	51,92	51,26	53,00	93,94	92,21	91,54	91,40	90,37
	LP	4,92	5,34	3,64	2,54	1,96	0,91	0,60	0,58	0,30	0,14
	SU	1,16	0,47	0,75	0,46	0,11	-	0,14	-**	0,12	-***
	T	37,46	44,51	43,70	45,75	45,00	5,14	7,05	7,85	8,19	9,49
Z	LO	67,92	63,68	63,80	63,71	66,5	95,50	94,85	92,41	92,30	95,37
	LP	1,68	0,77	0,51	0,19	0,21	0,14	-**	-**	-***	-***
	SU	0,67	0,49	0,39	0,34	-***	0,14	-**	-**	-***	-***
	T	29,73	35,06	35,30	35,77	33,28	4,22	5,15	7,21	7,70	4,63

*wyższy odsetek zdających niż w Okręgu w danym typie szkoły

**do egzaminu przystąpiła 1 osoba

***do egzaminu nikt nie przystąpił

↗ Wyniki tegorocznego egzaminu maturalnego z geografii są wyższe niż w roku ubiegłym, co przedstawia tabela nr 16.

↗ Maturzyści, którzy przystąpili do egzaminu na poziomie rozszerzonym, osiągnęli wyniki wyższe niż zdający geografię na poziomie podstawowym (tabela nr 16).

Tabela 16. Zestawienie wyników uzyskanych przez zdających w Okręgu egzamin maturalny z geografii na poziomie podstawowym i rozszerzonym w latach 2010-2014

	Lata	PP	PR
Średni wynik procentowy	2010	48,1	48,9
	2011	45,1	48,5
	2012	50,7	52,8
	2013	38,9	45,4
	2014	46,2	51,0
Mediana /wynik środkowy/	2010	24	29
	2011	23	29
	2012	25	32
	2013	19	26
	2014	23	30
Modalna /wynik najczęściej występujący/	2010	24	26
	2011	22	25
	2012	25	34
	2013	15	24
	2014	21	28

Maksymalny wynik*	2010	50	58
	2011	45	58
	2012	48	58
	2013	45	57
	2014	47	56
Minimalny wynik	2010	0	0
	2011	0	2
	2012	0	5
	2013	0	0
	2014	1	5
Współczynnik łatwości	2010	0,48	0,49
	2011	0,45	0,49
	2012	0,51	0,53
	2013	0,39	0,45
	2014	0,46	0,51

*nie uwzględniono wyniku uzyskanego przez olimpijczyków

➤ W tabeli nr 17 przedstawiono współczynniki łatwości zadań oraz umiejętności z I, II i III obszaru standardów z arkusza dla poziomu podstawowego i rozszerzonego w latach 2010 -2014.

Tabela 17. Współczynniki łatwości zadań oraz umiejętności z I, II i III obszaru standardów z arkusza dla poziomu podstawowego i rozszerzonego dla Okręgu w latach 2010-2014

Współczynniki łatwości zdań z obszarów standardu															
	I					II					III				
	2010	2011	2012	2013	2014	2010	2011	2012	2013	2014	2011	2011	2012	2013	2014
PP	0,42	0,36	0,39	0,35	0,44	0,48	0,49	0,55	0,41	0,46	0,78	0,56	0,56	0,40	0,45
PR	0,44	0,48	0,47	0,39	0,42	0,48	0,45	0,55	0,45	0,60	0,62	0,63	0,64	0,55	0,60

➤ Osoby rozwiązujące zadania z arkusza z geografii na poziomie podstawowym na najwyższym poziomie opanowały umiejętność korzystania z informacji – II obszar standardów wymagań egzaminacyjnych (w roku ubiegłym był to również II obszar standardów). Natomiast na najniższym poziomie (podobnie jak w roku ubiegłym) – I obszar standardów wymagań egzaminacyjnych – wiadomości i rozumienie.

➤ Zdający egzamin maturalny z geografii na poziomie rozszerzonym, podobnie jak w roku ubiegłym, najwyższe wyniki osiągnęli rozwiązując zadania wymagające tworzenia informacji (III obszar standardów) oraz korzystania z informacji (II obszar standardów). Najwięcej problemów natomiast sprawiały im zadania sprawdzające wiadomości i rozumienie – I obszar standardów wymagań egzaminacyjnych (podobnie jak w roku ubiegłym).

➤ Tegoroczni absolwenci rozwiązujący arkusz na poziomie podstawowym i na poziomie rozszerzonym w nieco wyższym stopniu opanowali wiadomości z zakresu geografii

społeczno-ekonomicznej i politycznej niż z geografii fizycznej (podobnie jak w roku ubiegłym).

- Merytoryczna analiza odpowiedzi udzielanych przez przystępujących do egzaminu maturalnego z geografii pozwala na sformułowanie poniższych stwierdzeń.
- Zdający egzamin maturalny na poziomie podstawowym bez trudności rozwiązywali zadania z II obszaru standardu, polegające na:
 - ⇒ odczytaniu informacji geograficznych przedstawionych na mapie i fotografii (barwna mapa szczegółowa),
 - ⇒ selekcjonowaniu informacji istotnych dla danego zagadnienia (barwna mapa szczegółowa),
 - ⇒ odczytaniu i podaniu informacji zapisanych w postaci wykresu (geografia społeczno-ekonomiczna i polityczna),
 - ⇒ rozpoznaniu obiektów, zjawisk i procesów przedstawionych w źródle informacji geograficznej (geografia społeczno-ekonomiczna i polityczna).
- Zdający egzamin maturalny na poziomie rozszerzonym bez trudu rozwiązywali zadania z II i III obszaru, które dotyczyły:
 - ⇒ selekcjonowania informacji istotnych dla danego zagadnienia (barwna mapa szczegółowa),
 - ⇒ wykonania obliczeń matematyczno-astronomicznych (barwna mapa szczegółowa),
 - ⇒ sformułowanie prawidłowości na podstawie źródła informacji geograficznej (geografia fizyczna),
 - ⇒ oceny konsekwencji przemian gospodarczych we współczesnym świecie (geografia społeczno-ekonomiczna i polityczna),
 - ⇒ opisanie oraz wyjaśnienia zdarzeń, zjawisk i procesów na podstawie źródła informacji oraz własnej wiedzy (geografia społeczno-ekonomiczna i polityczna).
- Po analizie wyników uzyskanych przez zdających w sesji wiosennej 2014 r. można stwierdzić, iż w pracy dydaktycznej należy w dalszym ciągu:
 - ◆ doskonalić umiejętność formułowania odpowiedzi w sposób komunikatywny i jednoznaczny oraz wyłącznie na temat,
 - ◆ pogłębiać i utrwalać wiedzę z zakresu geografii fizycznej (w tym roku zabrakło m. in. wiedzy dotyczącej umiejętności rozpoznawania skał, znajomości ich genezy i budowy oraz znajomości czynników przyrodniczych decydujących o rozmieszczeniu ludności),
 - ◆ pogłębiać i utrwalać wiedzę z zakresu geografii społeczno-ekonomicznej i politycznej (w tym roku zabrakło m. in. wiedzy na temat procesów integracji i dezintegracji w Europie po 1990 roku oraz rozmieszczenia głównych języków na świecie),
 - ◆ sprawdzać opanowanie terminologii geograficznej poprzez jej stosowanie, np. do wyjaśnienia genezy form terenu, zachodzących zjawisk i procesów przyrodniczych, demograficznych oraz gospodarczych,
 - ◆ ćwiczyć lokalizowanie na mapach obiektów geograficznych, a także miejsc występowania zjawisk i procesów przyrodniczych oraz społeczno-gospodarczych,

- ♦ ćwiczyć sposoby rozwiązywania zadań z zakresu skali mapy i astronomicznych podstaw geografii,
- ♦ doskonalić umiejętność pracy z barwną mapą szczegółową, przedstawiającą obszary należące do różnych pasów rzeźby, w tym gór, wyżyn i pojezierzy, która będzie ważnym źródłem informacji na kolejnych egzaminach w nowej formule,
- ♦ ćwiczyć analizę i rozumienia rysunku poziomicowego oraz tak podstawowej czynności, jaką jest czytanie legendy do mapy,
- ♦ uświadamiać zdającym, że materiał źródłowy dołączony do zadania nie jest jego „ozdobnikiem”, ale źródłem informacji, które należy wykorzystać w odpowiedzi,
- ♦ sprawdzać opanowanie umiejętności złożonych przez stosowanie zadań wymagających odróżniania skutków od przyczyn, formułowania wniosków i prawidłowości oraz wyjaśniania przedstawionych w źródle informacji zjawisk i procesów.

Beata Majewska

koordynator egzaminu maturalnego z geografii

IV. Parametry statystyczne opisujące wyniki za zadania w arkuszach egzaminacyjnych na poziomie podstawowym i rozszerzonym¹

Tabela 18. Parametry statystyczne opisujące wyniki za zadania z arkusza egzaminacyjnego na poziomie podstawowym dla Okręgu i poszczególnych województw

		Liczba zdających	Wybieralność w %	Łatwość arkusza	Średni wynik	Modalna	Mediana	Odchylenie standardowe	Łatwość obszaru standardu		
									I	II	III
Województwo	O	6850	14,80	0,46	23,11	21,00	23,00	14,00	0,44	0,46	0,45
	L	815	11,24	0,44	23,15	24,00	23,00	14,00	0,44	0,47	0,47
	W	3625	13,55	0,44	22,95	23,00	23,00	14,00	0,44	0,46	0,45
	Z	2410	19,62	0,47	23,33	24,00	23,00	15,00	0,44	0,47	0,46

Tabela 19. Parametry statystyczne opisujące wyniki za zadania z arkusza egzaminacyjnego na poziomie rozszerzonym dla Okręgu i poszczególnych województw

		Liczba zdających	Wybieralność w %	Łatwość arkusza	Średni wynik	Modalna	Mediana	Odchylenie standardowe	Łatwość obszaru standardu		
									I	II	III
Województwo	O	3930	8,49	0,53	30,62	28,00	30,00	15,00	0,42	0,60	0,60
	L	579	7,99	0,51	30,29	30,00	30,00	16,00	0,41	0,60	0,58
	W	2897	10,83	0,50	30,41	31,00	30,00	15,00	0,42	0,60	0,59
	Z	454	3,70	0,54	32,33	30,00	32,00	15,00	0,45	0,62	0,62

¹ Numeracja poszczególnych tabel jest analogiczna do numeracji zamieszczonej w części dotyczącej interpretacji osiągnięć oraz wniosków związanych z całą populacją zdających

Tabela 20. Parametry statystyczne opisujące wyniki za zadania z arkusza egzaminacyjnego na poziomie podstawowym dla Okręgu i poszczególnych województw z uwzględnieniem typów szkół

	Typ szkoły	Liczba zdających	Łatwość arkusza	Średni wynik	Modalna	Mediana	Odchylenie standardowe	Łatwość obszaru standardu			
								I	II	III	
Okręg	LO	4001	0,48	24,01	27,00	24,00	7,36	0,45	0,49	0,47	
	LP	81	0,36	18,17	17,00	17,00	6,78	0,36	0,35	0,36	
	SU	4	0,21	10,25	- *	11,00	6,29	0,17	0,25	0,17	
	T	2764	0,44	21,96	21,00	22,00	6,69	0,42	0,44	0,43	
Województwo	L	LO	478	0,49	24,46	24,00	24,00	6,93	0,46	0,49	0,51
		LP	5	0,28	13,80	- *	17,00	6,76	0,29	0,27	0,23
		SU	0	-	-	-	-	-	-	-	-
		T	332	0,43	21,42	24,00	21,00	7,05	0,41	0,43	0,42
	W	LO	1920	0,47	23,75	21,00	24,00	7,28	0,45	0,48	0,46
		LP	71	0,37	18,45	17,00	17,00	6,93	0,37	0,36	0,36
		SU	4	0,21	10,25	- *	11,00	6,29	0,17	0,25	0,17
		T	1630	0,44	22,23	21,00	22,00	6,72	0,43	0,44	0,44
	Z	LO	1603	0,48	24,19	24,00	24,00	7,56	0,45	0,49	0,48
		LP	5	0,37	18,60	21,00	20,00	2,88	0,38	0,34	0,47
		SU	0	-	-	-	-	-	-	-	-
		T	802	0,43	21,64	24,00	22,00	6,45	0,41	0,43	0,43

* wszystkie wyniki były zróżnicowane

■ wynik wyższy niż w Okręgu dla danego typu szkoły

Tabela 21. Parametry statystyczne opisujące wyniki za zadania z arkusza egzaminacyjnego na poziomie rozszerzonym dla Okręgu i poszczególnych województw z uwzględnieniem typów szkół

* wszystkie wyniki były zróżnicowane

	Typ szkoły	Liczba zdających	Łatwość arkusza	Średni wynik	Modalna	Mediana	Odchylenie standardowe	Łatwość obszaru standardu			
								I	II	III	
Okręg	LO	3553	0,52	31,15	34,00	31,00	9,07	0,43	0,61	0,60	
	LP	9	0,38	22,56	26,00	23,00	6,13	0,26	0,46	0,61	
	SU	0	-	-	-	-	-	-	-	-	
	T	368	0,42	25,05	27,00	25,00	8,46	0,32	0,51	0,54	
Województwo	L	LO	502	0,52	31,10	28,00	30,00	9,17	0,43	0,61	0,60
		LP	5	0,37	22,00	26,00	26,00	6,16	0,23	0,48	0,57
		SU	0	-	-	-	-	-	-	-	-
		T	72	0,42	24,93	25,00	25,00	8,33	0,32	0,52	0,50
	W	LO	2618	0,52	30,95	34,00	31,00	9,03	0,43	0,61	0,60
		LP	4	0,39	23,25	-*	22,00	6,95	0,30	0,43	0,67
		SU	0	-	-	-	-	-	-	-	-
		T	275	0,42	24,92	20,00	25,00	8,71	0,32	0,50	0,55
	Z	LO	433	0,54	32,39	30,00	32,00	9,10	0,45	0,63	0,62
		LP	0	-	-	-	-	-	-	-	-
		SU	0	-	-	-	-	-	-	-	-
		T	21	0,45	27,14	26,00	26,00	4,85	0,36	0,54	0,56

* wszystkie wyniki były zróżnicowane

■ wynik wyższy niż w Okręgu dla danego typu szkoły

Tabela 22. Parametry statystyczne opisujące wyniki za zadania z arkusza egzaminacyjnego na poziomie podstawowym dla Okręgu i poszczególnych województw z uwzględnieniem wielkości miast

	Wielkość miasta	Liczba zdających	Łatwość arkusza	Średni wynik	Modalna	Mediana	Odchylenie standardowe	Łatwość obszaru standardu			
								I	II	III	
Okręg	wieś	299	0,43	21,57	20,00	21,00	6,78	0,42	0,43	0,39	
	do 20 tys.	2061	0,46	23,05	24,00	23,00	7,05	0,44	0,46	0,45	
	20-100 tys.	2470	0,46	23,03	21,00	23,00	7,31	0,44	0,46	0,46	
	>100 tys.	2020	0,47	23,48	21,00	23,00	7,19	0,44	0,47	0,46	
Województwo	L	wieś	15	0,41	20,73	20,00	20,00	8,13	0,40	0,41	0,40
		do 20 tys.	277	0,47	23,42	24,00	24,00	7,01	0,44	0,47	0,48
		20-100 tys.	164	0,48	23,80	19,00	23,00	7,67	0,46	0,47	0,48
		>100 tys.	359	0,46	22,75	28,00	23,00	7,00	0,43	0,46	0,46
	W	wieś	277	0,43	21,60	21,00	21,00	6,73	0,42	0,43	0,39
		do 20 tys.	968	0,46	23,02	27,00	23,00	7,00	0,44	0,46	0,44
		20-100 tys.	1502	0,47	23,30	21,00	23,00	7,26	0,44	0,47	0,46
		>100 tys.	878	0,45	22,68	21,00	22,00	7,01	0,44	0,45	0,45
	Z	wieś	6	0,44	22,00	- *	22,00	6,60	0,40	0,46	0,39
		do 20 tys.	816	0,46	22,95	24,00	23,00	7,13	0,43	0,46	0,46
		20-100 tys.	804	0,45	22,38	21,00	22,00	7,28	0,42	0,45	0,45
		>100 tys.	784	0,49	24,70	22,00	25,00	7,31	0,46	0,50	0,48

* wszystkie wyniki były zróżnicowane

■ wynik wyższy niż w Okręgu dla miasta o danej wielkości

Tabela 23. Parametry statystyczne opisujące wyniki za zadania z arkusza egzaminacyjnego na poziomie rozszerzonym dla Okręgu i poszczególnych województw z uwzględnieniem wielkości miast

	Wielkość miasta	Liczba zdających	Łatwość arkusza	Średni wynik	Modalna	Mediana	Odchylenie standardowe	Łatwość obszaru standardu			
								I	II	III	
Okręg	wieś	30	0,38	22,69	26,00	24,00	7,72	0,28	0,47	0,51	
	do 20 tys.	791	0,50	29,97	29,00	30,00	8,41	0,40	0,59	0,60	
	20-100 tys.	1307	0,50	30,20	29,00	30,00	9,50	0,42	0,59	0,58	
	>100 tys.	1795	0,52	31,19	28,00	31,00	9,23	0,43	0,61	0,60	
Województwo	L	wieś	2	0,47	28,00	- *	8,00	2,83	0,27	0,65	0,75
		do 20 tys.	82	0,51	30,56	34,00	13,00	9,13	0,43	0,59	0,59
		20-100 tys.	162	0,51	30,35	25,00	12,00	10,78	0,43	0,59	0,54
		>100 tys.	333	0,50	30,14	28,00	11,00	8,59	0,40	0,60	0,60
	W	wieś	28	0,37	22,30	26,00	24,00	7,85	0,28	0,46	0,49
		do 20 tys.	627	0,50	29,98	35,00	30,00	8,25	0,40	0,59	0,61
		20-100 tys.	1017	0,50	30,21	34,00	30,00	9,44	0,41	0,59	0,59
		>100 tys.	1221	0,51	30,87	31,00	31,00	9,34	0,43	0,60	0,60
	Z	wieś	-	-	-	-	-	-	-	-	-
		do 20 tys.	81	0,49	29,26	29,00	29,00	8,90	0,39	0,59	0,59
		20-100 tys.	128	0,50	29,91	33,00	30,00	8,20	0,41	0,58	0,62
		>100 tys.	242	0,57	34,29	28,00	34,00	8,93	0,49	0,66	0,63

* wszystkie wyniki były zróżnicowane

■ wynik wyższy niż w Okręgu dla miasta o danej wielkości

Tabela 24. Parametry statystyczne opisujące wyniki za zadania z arkusza egzaminacyjnego na poziomie podstawowym dla Okręgu i poszczególnych województw z podziałem na szkoły publiczne i niepubliczne

	Szkoły	Liczba zdających	Łatwość arkusza	Średni wynik	Modalna	Mediana	Odchylenie standardowe	Łatwość obszaru standardu			
								I	II	III	
Okręg	publiczne	6622	0,46	23,23	21,00	23,00	7,12	0,44	0,47	0,46	
	niepubliczne	228	0,39	19,61	19,00	19,00	8,03	0,37	0,39	0,37	
Województwo	L	publiczne	793	0,47	23,29	24,00	23,00	7,11	0,44	0,47	0,47
		niepubliczne	22	0,36	18,23	19,00	19,00	7,66	0,37	0,36	0,36
	W	publiczne	3529	0,46	23,03	21,00	23,00	7,06	0,44	0,46	0,45
		niepubliczne	93	0,40	19,78	20,00	20,00	8,05	0,39	0,39	0,39
	Z	publiczne	2301	0,47	23,51	24,00	24,00	7,22	0,44	0,48	0,47
		niepubliczne	113	0,39	19,73	24,00	20,00	8,13	0,36	0,40	0,37

wynik wyższy niż w Okręgu dla danego typu szkoły

Tabela 25. Parametry statystyczne opisujące wyniki za zadania z arkusza egzaminacyjnego na poziomie rozszerzonym dla Okręgu i poszczególnych województw z uwzględnieniem podziału na szkoły publiczne i niepubliczne

	Szkoły	Liczba zdających	Łatwość arkusza	Średni wynik	Modalna	Mediana	Odchylenie standardowe	Łatwość obszaru standardu			
								I	II	III	
Okręg	publiczne	3814	0,51	30,45	28,00	30,00	9,11	0,42	0,60	0,59	
	niepubliczne	109	0,57	34,13	25,00	36,00	11,07	0,50	0,64	0,65	
Województwo	L	publiczne	546	0,49	29,70	30,00	29,00	8,80	0,40	0,59	0,58
		niepubliczne	32	0,66	39,75	52,00	42,00	12,27	0,62	0,71	0,66
	W	publiczne	2834	0,51	33,33	29,00	30,00	9,16	0,42	0,60	0,59
		niepubliczne	60	0,54	32,15	25,00	33,00	9,94	0,46	0,61	0,64
	Z	publiczne	432	0,54	32,20	30,00	32,00	9,01	0,45	0,62	0,62
		niepubliczne	17	0,51	30,53	25,00	31,00	8,97	0,42	0,59	0,66

wynik wyższy niż w Okręgu dla danego typu szkoły

Tabela 26. Parametry statystyczne opisujące wyniki za zadania z arkusza egzaminacyjnego na poziomie podstawowym dla Okręgu i poszczególnych województw z uwzględnieniem podziału na płeć

	Płeć	Liczba zdających	Łatwość arkusza	Średni wynik	Modalna	Mediana	Odchylenie standardowe	Łatwość obszaru standardu		
								I	II	III
Okręg	kobiety	3255	0,45	22,60	21,00	22,00	7,45	0,42	0,46	0,45
	mężczyźni	3591	0,47	23,56	21,00	24,00	6,50	0,46	0,47	0,46
L	kobiety	391	0,46	23,05	24,00	23,00	7,47	0,42	0,47	0,47
	mężczyźni	422	0,46	23,25	24,00	23,00	6,88	0,46	0,46	0,47
W	kobiety	1761	0,45	22,29	21,00	22,00	7,30	0,41	0,45	0,44
	mężczyźni	1861	0,47	23,57	21,00	23,00	6,86	0,46	0,47	0,45
Z	kobiety	1103	0,46	22,94	24,00	23,00	7,67	0,42	0,47	0,46
	mężczyźni	1308	0,47	23,66	25,00	24,00	6,96	0,45	0,47	0,46

Wynik wyższy niż w Okręgu dla danej płci

Tabela 27. Parametry statystyczne opisujące wyniki za zadania z arkusza egzaminacyjnego na poziomie rozszerzonym dla Okręgu i poszczególnych województw z uwzględnieniem podziału na płeć

	Szkoły	Liczba zdających	Łatwość arkusza	Średni wynik	Modalna	Mediana	Odchylenie standardowe	Łatwość obszaru standardu		
								I	II	III
Okręg	kobiety	2082	0,50	30,08	24,00	30,00	9,06	0,41	0,60	0,57
	mężczyźni	1834	0,52	31,09	30,00	31,00	9,31	0,43	0,60	0,62
L	kobiety	319	0,49	29,39	25,00	29,00	9,22	0,40	0,59	0,55
	mężczyźni	259	0,52	31,32	30,00	30,00	9,31	0,43	0,61	0,63
W	kobiety	1552	0,50	30,20	32,00	30,00	9,02	0,41	0,60	0,58
	mężczyźni	1337	0,51	30,56	29,00	30,00	9,35	0,42	0,59	0,61
Z	kobiety	211	0,51	30,30	33,00	30,00	9,05	0,42	0,61	0,54
	mężczyźni	238	0,56	33,77	30,00	34,00	8,66	0,48	0,64	0,68

Wynik wyższy niż w Okręgu dla danej płci

Tabela 28. Współczynniki łatwości zadań z arkusza dla poziomu podstawowego według typów szkół dla Okręgu i poszczególnych województw

Nr zadania	Okręg				L				W				Z			
	LO	LP	SU	T	LO	LP*	SU	T	LO	LP	SU**	T	LO	LP**	SU	T
1.	0,13	0,09	0,00	0,10	0,11	0,20	-	0,08	0,13	0,08	0,00	0,10	0,12	0,00	-	0,09
2.	0,90	0,73	1,00	0,90	0,90	0,60	-	0,89	0,90	0,72	1,00	0,89	0,91	1,00	-	0,91
3.	0,09	0,05	0,00	0,07	0,08	0,00	-	0,07	0,09	0,06	0,00	0,07	0,11	0,00	-	0,07
4.	0,76	0,67	0,25	0,72	0,79	0,50	-	0,70	0,74	0,68	0,25	0,72	0,77	0,70	-	0,72
5.	0,44	0,23	0,13	0,37	0,45	0,10	-	0,33	0,40	0,24	0,13	0,36	0,49	0,20	-	0,40
6.	0,69	0,49	0,25	0,63	0,72	0,20	-	0,65	0,68	0,49	0,25	0,64	0,68	0,80	-	0,61
7.	0,49	0,32	0,00	0,43	0,51	0,00	-	0,41	0,47	0,34	0,00	0,44	0,50	0,40	-	0,42
8.	0,27	0,19	0,25	0,24	0,28	0,20	-	0,24	0,27	0,20	0,25	0,24	0,26	0,00	-	0,22
9.	0,34	0,31	0,00	0,31	0,34	0,30	-	0,32	0,34	0,32	0,00	0,32	0,34	0,10	-	0,29
10a.	0,15	0,10	0,00	0,11	0,15	0,20	-	0,09	0,14	0,07	0,00	0,11	0,14	0,40	-	0,11
10b.	0,28	0,22	0,00	0,24	0,27	0,00	-	0,25	0,29	0,25	0,00	0,24	0,27	0,00	-	0,23
11.	0,46	0,33	0,00	0,46	0,44	0,30	-	0,47	0,45	0,33	0,00	0,46	0,47	0,30	-	0,46
12.	0,53	0,40	0,25	0,52	0,62	0,30	-	0,55	0,51	0,39	0,25	0,50	0,54	0,70	-	0,53
13.	0,32	0,14	0,25	0,27	0,35	0,00	-	0,23	0,32	0,16	0,25	0,27	0,32	0,00	-	0,28
14a.	0,54	0,32	0,75	0,51	0,50	0,20	-	0,54	0,54	0,32	0,75	0,50	0,56	0,40	-	0,52
14b.	0,64	0,42	0,25	0,62	0,63	0,60	-	0,63	0,63	0,41	0,25	0,62	0,66	0,40	-	0,63
15.	0,65	0,50	0,00	0,60	0,67	0,20	-	0,58	0,64	0,51	0,00	0,61	0,65	0,70	-	0,60
16.	0,58	0,50	0,25	0,57	0,57	0,40	-	0,51	0,58	0,51	0,25	0,58	0,58	0,50	-	0,56
17.	0,50	0,49	0,50	0,48	0,51	0,20	-	0,48	0,49	0,52	0,50	0,48	0,51	0,40	-	0,49
18a.	0,39	0,20	0,00	0,35	0,33	0,20	-	0,34	0,38	0,21	0,00	0,34	0,41	0,00	-	0,37
18b.	0,57	0,38	0,50	0,50	0,68	0,20	-	0,63	0,57	0,41	0,50	0,50	0,55	0,20	-	0,45
19a.	0,85	0,74	0,75	0,83	0,85	0,80	-	0,83	0,86	0,72	0,75	0,84	0,84	1,00	-	0,80
19b.	0,63	0,59	0,25	0,62	0,58	0,50	-	0,53	0,63	0,59	0,25	0,64	0,65	0,60	-	0,63
20.	0,33	0,24	0,38	0,27	0,30	0,30	-	0,25	0,32	0,24	0,38	0,28	0,34	0,20	-	0,26
21.	0,58	0,49	0,25	0,54	0,59	0,40	-	0,49	0,58	0,49	0,25	0,56	0,59	0,70	-	0,53
22.	0,73	0,54	0,50	0,71	0,75	0,40	-	0,72	0,74	0,56	0,50	0,72	0,72	0,40	-	0,68
23.	0,62	0,37	0,00	0,48	0,66	0,00	-	0,42	0,63	0,39	0,00	0,50	0,60	0,40	-	0,45
24.	0,63	0,52	0,25	0,57	0,68	0,70	-	0,56	0,62	0,52	0,25	0,59	0,62	0,40	-	0,55
25.	0,30	0,17	0,00	0,24	0,31	0,00	-	0,22	0,29	0,20	0,00	0,24	0,31	0,00	-	0,23
26.	0,58	0,46	0,25	0,55	0,59	0,50	-	0,52	0,58	0,45	0,25	0,56	0,59	0,50	-	0,53
27.	0,54	0,41	0,25	0,50	0,52	0,30	-	0,46	0,54	0,41	0,25	0,51	0,55	0,60	-	0,47
28.	0,14	0,07	0,00	0,08	0,16	0,00	-	0,10	0,15	0,08	0,00	0,08	0,12	0,00	-	0,07
29a.	0,30	0,25	0,00	0,26	0,36	0,20	-	0,34	0,30	0,25	0,00	0,26	0,28	0,20	-	0,24
29b.	0,25	0,19	0,00	0,16	0,25	0,00	-	0,17	0,28	0,20	0,00	0,18	0,22	0,20	-	0,12

* do egzaminu przystąpiło 5 zdających

** do egzaminu przystąpiło 4 zdających

Tabela 29. Współczynniki łatwości zadań z arkusza dla poziomu rozszerzonego według typów szkół dla Okręgu i poszczególnych województw

Nr zadania	Okręg				L				W				Z			
	LO	LP*	SU	T	LO	LP**	SU	T	LO	LP***	SU	T	LO	LP	SU	T
1.	0,52	0,44	-	0,43	0,52	0,40	-	0,38	0,52	0,50	-	0,45	0,56	-	-	0,48
2.	0,69	0,44	-	0,53	0,69	0,40	-	0,57	0,69	0,50	-	0,52	0,69	-	-	0,48
3.	0,83	0,83	-	0,79	0,83	0,70	-	0,81	0,83	1,00	-	0,77	0,83	-	-	0,90
4.	0,68	0,56	-	0,56	0,69	0,50	-	0,61	0,68	0,63	-	0,54	0,66	-	-	0,71
5.	0,39	0,33	-	0,34	0,43	0,40	-	0,35	0,38	0,25	-	0,34	0,38	-	-	0,33
6.	0,63	0,50	-	0,49	0,66	0,70	-	0,51	0,63	0,25	-	0,47	0,63	-	-	0,57
7.	0,74	0,28	-	0,49	0,78	0,20	-	0,49	0,73	0,38	-	0,48	0,76	-	-	0,62
8.	0,21	0,06	-	0,05	0,25	0,00	-	0,07	0,20	0,13	-	0,05	0,21	-	-	0,07
9.	0,28	0,11	-	0,23	0,27	0,20	-	0,19	0,29	0,00	-	0,23	0,26	-	-	0,33
10.	0,38	0,17	-	0,22	0,38	0,20	-	0,22	0,37	0,13	-	0,21	0,42	-	-	0,33
11a.	0,69	0,44	-	0,52	0,73	0,40	-	0,51	0,69	0,50	-	0,52	0,68	-	-	0,52
11b.	0,16	0,00	-	0,07	0,12	0,00	-	0,07	0,17	0,00	-	0,08	0,17	-	-	0,00
12a.	0,41	0,00	-	0,32	0,40	0,00	-	0,33	0,40	0,00	-	0,32	0,42	-	-	0,29
12b.	0,69	1,00	-	0,61	0,67	1,00	-	0,61	0,68	1,00	-	0,61	0,74	-	-	0,57
13.	0,41	0,11	-	0,34	0,43	0,10	-	0,35	0,40	0,13	-	0,34	0,43	-	-	0,36
14a.	0,74	0,44	-	0,61	0,78	0,80	-	0,69	0,73	0,00	-	0,60	0,78	-	-	0,48
14b.	0,37	0,11	-	0,21	0,35	0,20	-	0,28	0,38	0,00	-	0,20	0,37	-	-	0,10
14c.	0,36	0,22	-	0,24	0,37	0,40	-	0,22	0,34	0,00	-	0,24	0,43	-	-	0,19
15.	0,39	0,11	-	0,31	0,37	0,00	-	0,33	0,39	0,25	-	0,30	0,41	-	-	0,33
16a.	0,32	0,00	-	0,18	0,33	0,00	-	0,14	0,32	0,00	-	0,19	0,33	-	-	0,19
16b.	0,26	0,11	-	0,21	0,27	0,20	-	0,14	0,26	0,00	-	0,23	0,23	-	-	0,24
17a.	0,36	0,22	-	0,26	0,35	0,00	-	0,25	0,35	0,50	-	0,26	0,45	-	-	0,38
17b.	0,13	0,00	-	0,06	0,16	0,00	-	0,06	0,12	0,00	-	0,07	0,15	-	-	0,00
18a.	0,49	0,11	-	0,36	0,49	0,20	-	0,39	0,49	0,00	-	0,36	0,51	-	-	0,29
18b.	0,51	0,22	-	0,33	0,49	0,40	-	0,39	0,50	0,00	-	0,33	0,55	-	-	0,19
19.	0,26	0,06	-	0,16	0,25	0,10	-	0,17	0,26	0,00	-	0,15	0,33	-	-	0,21
20a.	0,70	0,67	-	0,48	0,66	0,60	-	0,46	0,70	0,75	-	0,47	0,74	-	-	0,62
20b.	0,41	0,22	-	0,29	0,36	0,00	-	0,22	0,42	0,50	-	0,31	0,40	-	-	0,38
21.	0,61	0,89	-	0,63	0,55	0,80	-	0,58	0,62	1,00	-	0,63	0,65	-	-	0,71
22.	0,66	0,67	-	0,64	0,65	0,73	-	0,62	0,67	0,58	-	0,64	0,67	-	-	0,63
23a.	0,28	0,11	-	0,11	0,30	0,00	-	0,13	0,27	0,25	-	0,10	0,31	-	-	0,24
23b.	0,63	0,33	-	0,48	0,64	0,20	-	0,46	0,62	0,50	-	0,48	0,65	-	-	0,57
24a.	0,52	0,33	-	0,49	0,43	0,20	-	0,42	0,54	0,50	-	0,51	0,50	-	-	0,57
24b.	0,49	0,33	-	0,42	0,43	0,20	-	0,32	0,50	0,50	-	0,46	0,53	-	-	0,33
25.	0,54	0,33	-	0,42	0,54	0,40	-	0,43	0,53	0,25	-	0,42	0,59	-	-	0,43
26.	0,72	0,72	-	0,68	0,71	0,70	-	0,67	0,72	0,75	-	0,69	0,75	-	-	0,64
27.	0,78	0,72	-	0,72	0,78	0,70	-	0,73	0,78	0,75	-	0,71	0,82	-	-	0,74
28.	0,44	0,22	-	0,33	0,39	0,40	-	0,33	0,45	0,00	-	0,33	0,48	-	-	0,38
29.	0,73	0,72	-	0,68	0,71	0,70	-	0,74	0,73	0,75	-	0,66	0,74	-	-	0,71
30.	0,40	0,44	-	0,39	0,40	0,40	-	0,35	0,40	0,50	-	0,39	0,43	-	-	0,50
31.	0,30	0,00	-	0,18	0,31	0,00	-	0,11	0,30	0,00	-	0,18	0,31	-	-	0,38
32.	0,65	0,61	-	0,51	0,68	0,50	-	0,47	0,64	0,75	-	0,52	0,68	-	-	0,57
33.	0,51	0,22	-	0,41	0,49	0,10	-	0,45	0,51	0,38	-	0,40	0,54	-	-	0,38
34.	0,61	0,78	-	0,50	0,69	0,80	-	0,46	0,58	0,75	-	0,50	0,66	-	-	0,57

* do egzaminu przystąpiło 9 zdających

** do egzaminu przystąpiło 5 zdających

*** do egzaminu przystąpił 4 zdających

V. Interpretacja osiągnięć zdających w poszczególnych województwach²

Województwo lubuskie

Wyniki egzaminu na poziomie podstawowym

Średni wynik za rozwiązanie zadań w arkuszu egzaminacyjnym z poziomu podstawowego wyniósł w województwie lubuskim **23,15 punktu**, co stanowi **46,28 %** punktów możliwych do uzyskania.

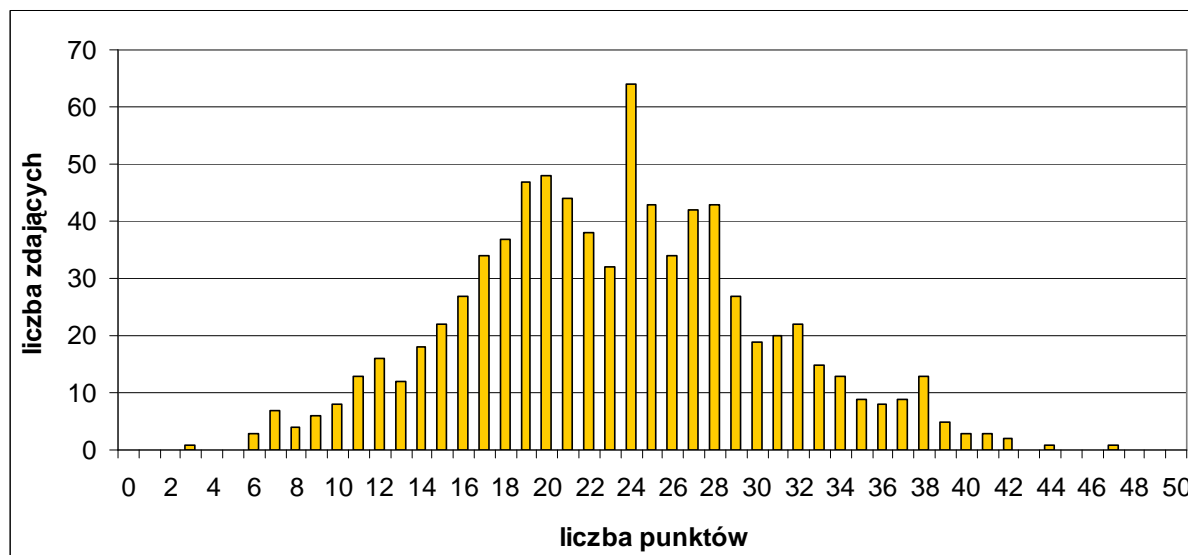
W tabeli nr 2a przedstawiono parametry statystyczne, charakteryzujące wyniki uzyskane za zadania z arkusza egzaminu na poziomie podstawowym.

Tabela 2a. Parametry statystyczne opisujące wyniki dla województwa lubuskiego za zadania z arkusza egzaminacyjnego na poziomie podstawowym

Średni wynik punktowy	Odchylenie standardowe	Mediana (wynik środkowy)	Modalna (wynik najczęściej występujący)	Maksymalny wynik	Minimalny wynik	Średni wynik procentowy	Współczynnik łatwości
23,15	14	23	24	47	3	46,21	0,46

Na wykresie nr 3a przedstawiono rozkład wyników punktowych, uzyskanych przez zdających egzamin na poziomie podstawowym w województwie lubuskim.

Wykres 3a. Rozkład wyników punktowych w województwie lubuskim, uzyskanych przez zdających egzamin na poziomie podstawowym



Rozkład wyników punktowych z poziomu podstawowego jest prawoskośny, co oznacza przesunięcie w stronę wyników niskich. Maturzyści najczęściej osiągnęli wynik 24 punkty (wyższy aniżeli średni wynik, tj. 23,15). Wyniki na poziomie zadowalającym (35 punktów i więcej) osiągnęło 54 zdających, co stanowi około 6,6 % ogółu przystępujących do egzaminu z geografii w województwie lubuskim. Rozstęp wyników wyniósł 44 punkty.

² Numeracja poszczególnych tabel i wykresów jest analogiczna do numeracji zamieszczonej w części dotyczącej interpretacji osiągnięć zdających w Okręgu

Wśród zdających nie było osób, które uzyskały 0 punktów, natomiast maksymalny wynik 47 punktów otrzymał 1 zdający.

Zadania z arkusza egzaminacyjnego dla poziomu podstawowego okazały się dla tegorocznych absolwentów w województwie lubuskim **trudne (współczynnik łatwości 0,46)**.

Na wykresie nr 4a zaprezentowano współczynniki łatwości dla poszczególnych zadań arkusza, natomiast tabela nr 4a zawiera klasyfikację zadań według tego współczynnika; dane te pozwolą na analizę stopnia opanowania umiejętności sprawdzanych przez poszczególne zadania.

Wykres 4a. Współczynniki łatwości zadań z arkusza na poziomie podstawowym (dane dla województwa lubuskiego)

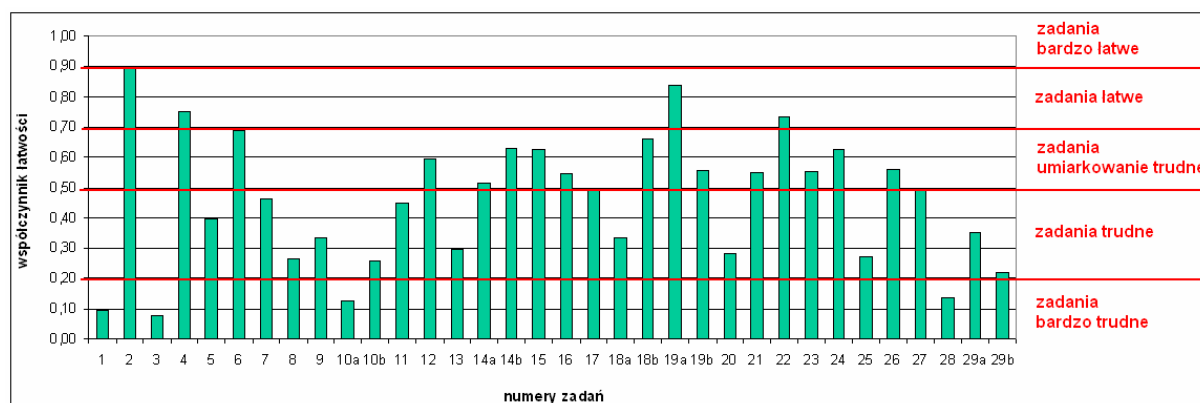


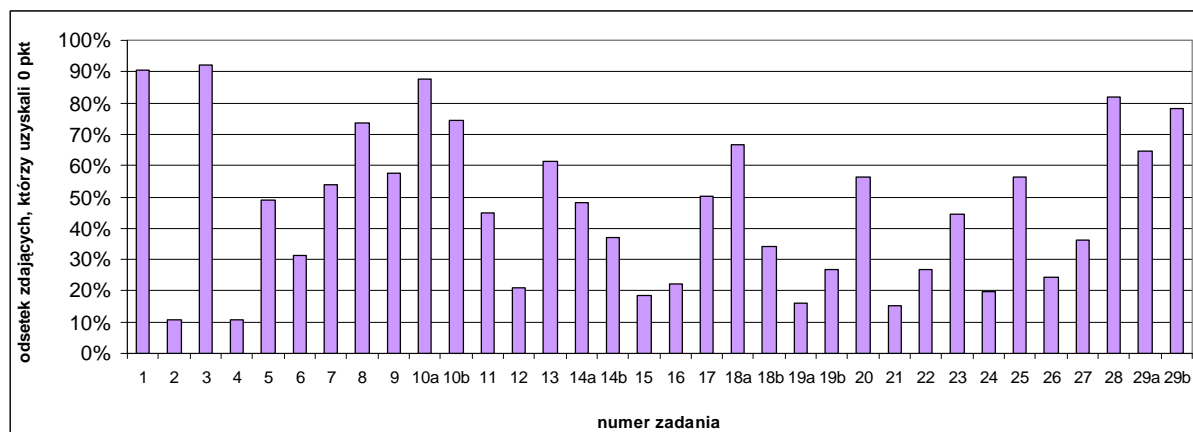
Tabela 4a. Klasy łatwości zadań z arkusza na poziomie podstawowym (dane dla województwa lubuskiego)

Współczynnik łatwości	Zadanie	Numer zadania	Liczba zadań
0,00 – 0,19	bardzo trudne	1, 3, 10a, 28	3,5
0,20 – 0,49	trudne	5, 7, 8, 9, 10b, 11, 13, 18a, 20, 25, 29a, 29b	10,0
0,50 – 0,69	umiarkowanie trudne	6, 12, 14a, 14b, 15, 16, 17, 18b, 19b, 21, 23, 24, 26, 27	12,0
0,70 – 0,89	łatwe	2, 4, 19a, 22	3,5
0,90 – 1,00	bardzo łatwe	-	-

W arkuszu egzaminacyjnym na poziomie podstawowym najwięcej jest zadań, których współczynnik łatwości mieści się w przedziale 0,50-0,69, czyli dla zdających były to zadania umiarkowanie trudne. W arkuszu z tego poziomu trzy i pół zadania okazało się dla przystępujących do egzaminu bardzo trudne, natomiast nie było dla nich zadań bardzo łatwych.

Przydatna może być również analiza procentowego udziału wśród zdających tych absolwentów, którzy otrzymali 0 punktów za poszczególne zadania (nie rozwiązali poprawnie zadania lub też nie podjęli próby jego rozwiązania). Zostało to przedstawione na wykresie nr 5a.

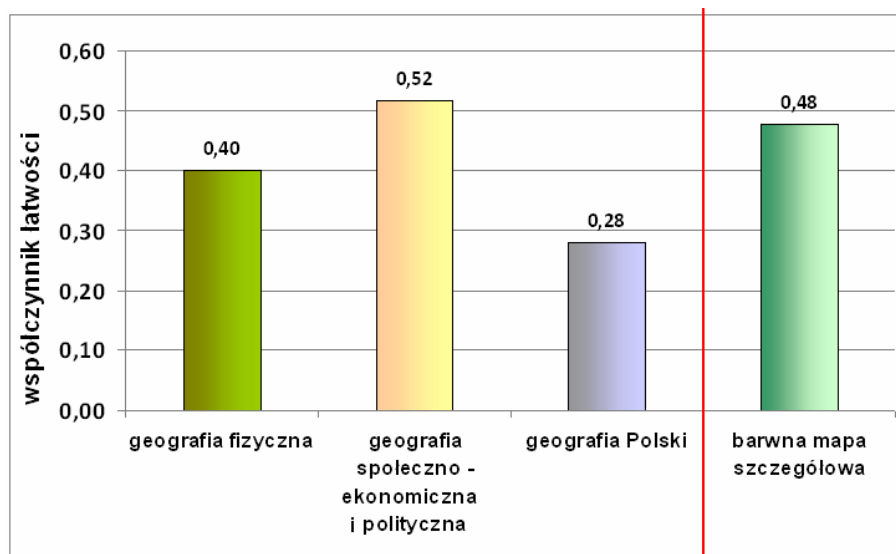
Wykres 5a. Zdający w województwie lubuskim, którzy uzyskali 0 punktów za rozwiązanie poszczególnych zadań z arkusza na poziomie podstawowym



W arkuszu na poziomie podstawowym jest 15 zadań, za które 0 punktów otrzymało ponad 50 % przystępujących do egzaminu na tym poziomie (ponad 407 maturzystów).

W arkuszu z poziomu podstawowego znajdowały się zadania dotyczące trzech zakresów treści geograficznych: geografia fizyczna, geografia społeczno-ekonomiczna i polityczna świata oraz geografia Polski (fizyczna i społeczno-ekonomiczna), ponadto wiązka zadań sprawdzających umiejętność posługiwania się barwną mapą szczegółową. Na wykresie nr 7a przedstawiono ich współczynniki łatwości.

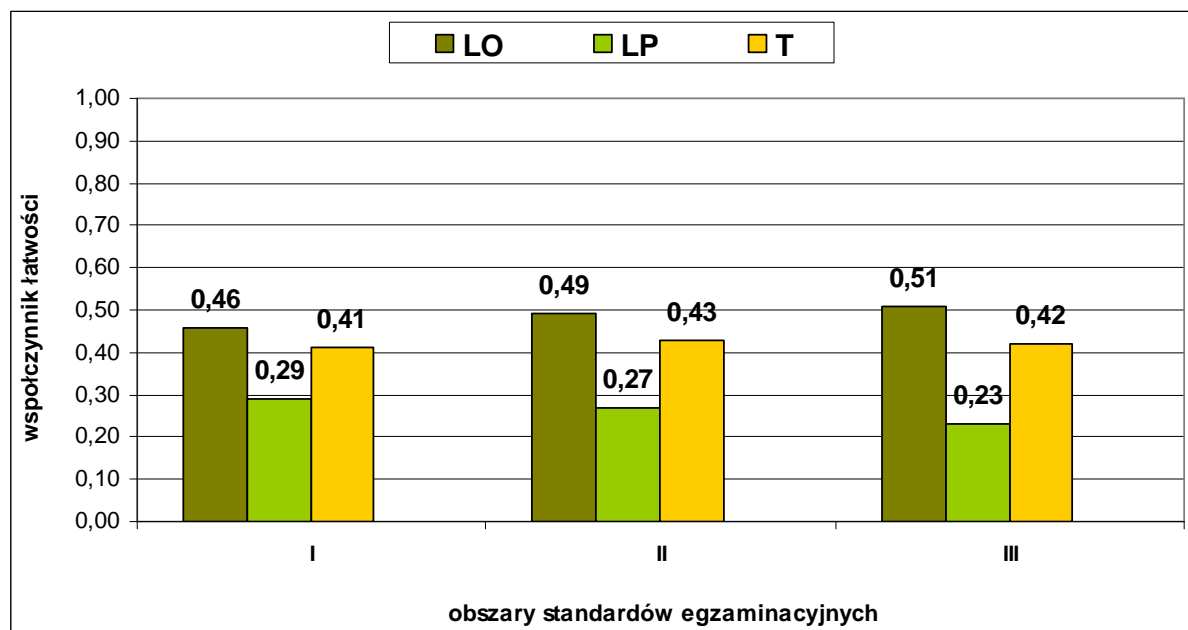
Wykres 7a. Współczynniki łatwości zadań z arkusza na poziomie podstawowym według zakresu treści geograficznych i zadań do barwnej mapy szczegółowej (dane dla województwa lubuskiego)



Zadania z zakresu geografii fizycznej oraz geografii Polski okazały się dla zdających trudne, natomiast zadania z geografii społeczno-ekonomicznej i politycznej umiarkowanie trudne. Zadania sprawdzające umiejętność posługiwania się barwną mapą szczegółową również okazały się dla zdających trudne.

Na wykresie nr 8a przedstawiono współczynniki łatwości poszczególnych obszarów umiejętności z poziomu podstawowego dla różnych typów szkół w województwie lubuskim.

Wykres 8a. Poziom osiągnięć absolwentów różnych typów szkół w zakresie wiadomości i umiejętności z obszarów standardów egzaminu na poziomie podstawowym z uwzględnieniem typów szkół w województwie lubuskim



Umiejętności badane tegorocznym arkuszem egzaminacyjnym na najwyższym poziomie opanowali absolwenci liceów ogólnokształcących. Zadania z II obszaru standardów (korzystanie z informacji) oraz z III obszaru standardów (tworzenie informacji) zostały opanowane na wyższym poziomie przez maturzystów z liceów ogólnokształcących i techników niż przez absolwentów liceów profilowanych. Dla absolwentów wszystkich typów szkół zadania sprawdzające umiejętności I, II i III obszaru standardów wymagań egzaminacyjnych okazały się trudne, za wyjątkiem absolwentów liceów ogólnokształcących, dla których zadania sprawdzające umiejętność z III obszaru standardów wymagań egzaminacyjnych okazały się umiarkowanie trudne.

Wyniki egzaminu na poziomie rozszerzonym

W województwie lubuskim średni wynik za rozwiązanie zadań z poziomu rozszerzonego wyniósł **30,29 punktu**, co stanowi **50,48 %** punktów możliwych do uzyskania.

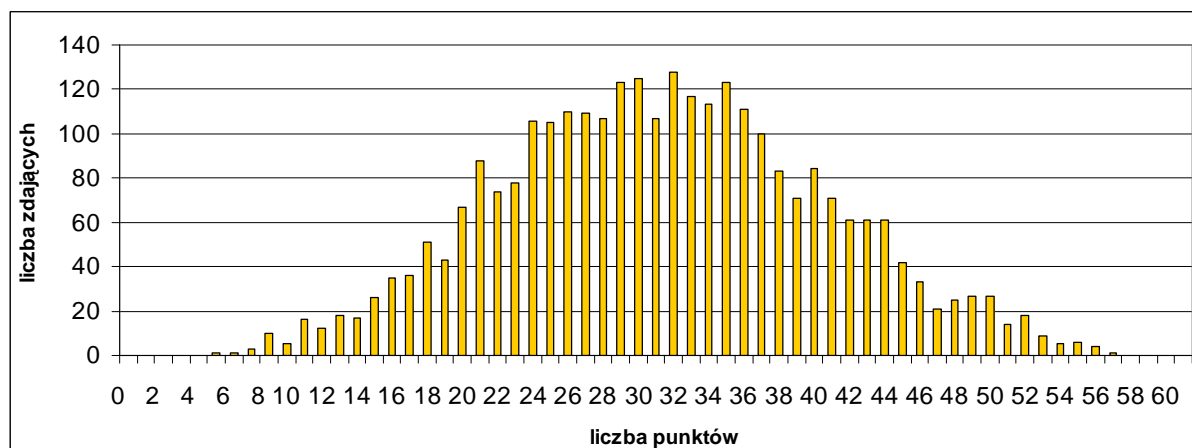
W tabeli nr 8a przedstawiono parametry statystyczne, charakteryzujące wyniki za zadania z arkusza na poziomie rozszerzonym.

Tabela 8a. Parametry statystyczne opisujące wyniki dla województwa lubuskiego za zadania z arkusza egzaminacyjnego na poziomie rozszerzonym

Średni wynik punktowy	Odchylenie standardowe	Mediana (wynik środkowy)	Modalna (wynik najczęściej występujący)	Maksymalny wynik*	Minimalny wynik	Średni wynik procentowy	Współczynnik łatwości
30,29	16,00	30	30	55	9	50,48	0,50

Na wykresie nr 9a przedstawiono rozkład wyników punktowych, uzyskanych przez zdających egzamin na poziomie rozszerzonym w województwie lubuskim.

Wykres 9a. Rozkład wyników punktowych w województwie lubuskim, uzyskanych przez zdających egzamin na poziomie rozszerzonym



Rozkład wyników z egzaminu na poziomie rozszerzonym jest prawoskośny i wykazuje nieznaczne przesunięcie w stronę wyników niższych. Maturzyści przystępujący do egzaminu na poziomie rozszerzonym najczęściej osiągnęli wynik 30 punktów (niższy aniżeli średni wynik 30,25).

Wyniki na poziomie zadowalającym – 42 punkty i więcej (70 % punktów możliwych do uzyskania) osiągnęło około 12,3 % spośród wszystkich absolwentów przystępujących w województwie lubuskim do egzaminu maturalnego z geografii na poziomie rozszerzonym (77 zdających).

Umiejętności zdających były zróżnicowane, o czym świadczy duży rozstęp, czyli różnica między najniższym i najwyższym wynikiem uzyskanym przez wszystkich piszących egzamin (46 punktów). Wynik maksymalny – 55 punktów uzyskał jeden zdający oraz wynik minimalny – 9 punktów również uzyskał jeden zdający.

Zadania z arkusza egzaminacyjnego dla poziomu rozszerzonego okazały się dla tegorocznych absolwentów w województwie lubuskim **umiarkowanie trudne** (współczynnik łatwości 0,50).

Na wykresie nr 10a zaprezentowano współczynniki łatwości dla poszczególnych zadań z arkusza w formie graficznej, natomiast tabela nr 10a zawiera klasyfikację zadań według tego współczynnika.

Wykres 10a. Współczynniki łatwości zadań z arkusza na poziomie rozszerzonym (dane dla województwa lubuskiego)

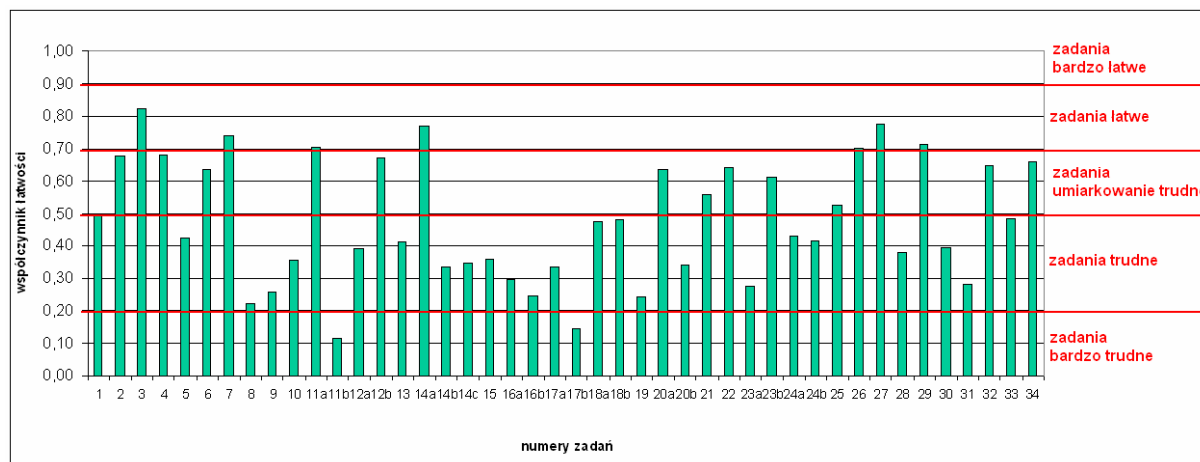


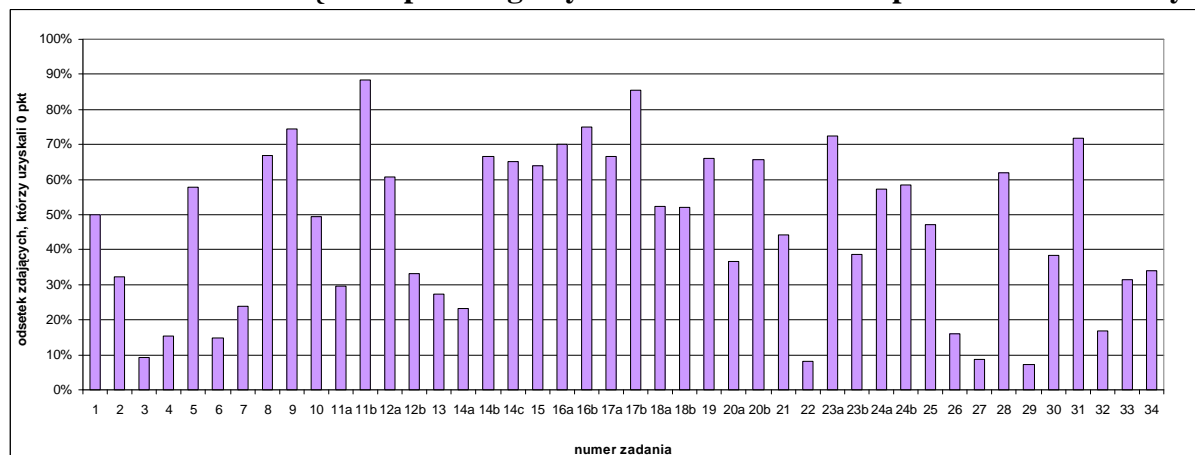
Tabela 10a. Klasy łatwości zadań z arkusza na poziomie rozszerzonym (dane dla województwa lubuskiego)

Współczynnik łatwości	Zadanie	Numer zadania	Liczba zadań
0,00 – 0,19	bardzo trudne	11b, 17b	1,0
0,20 – 0,49	trudne	5, 8, 9, 10, 12a, 13, 14b, 14c, 15, 16a, 16b, 17a, 18a, 18b, 19, 20b, 23a, 24a, 24b, 28, 30, 33	15,7
0,50 – 0,69	umiarkowanie trudne	1, 2, 4, 6, 12b, 20a, 21, 22, 23b, 25, 31, 32, 34	11,5
0,70 – 0,89	łatwe	3, 7, 11a, 14a, 26, 27, 29	5,8
0,90 – 1,00	bardzo łatwe	-	-

W arkuszu egzaminacyjnym na poziomie rozszerzonym dominują zadania, których współczynnik łatwości mieści się w przedziale 0,20-0,49, czyli takie, które dla zdających okazały się trudne. W arkuszu z poziomu rozszerzonego nie było zadań, które dla przystępujących do egzaminu były bardzo łatwe, natomiast było jedno zadanie bardzo trudne.

Zdający, którzy otrzymali 0 punktów za rozwiązanie poszczególnych zadań (nie rozwiązali poprawnie zadania lub też nie podjęli próby jego rozwiązania), zostali przedstawieni na wykresie nr 11a.

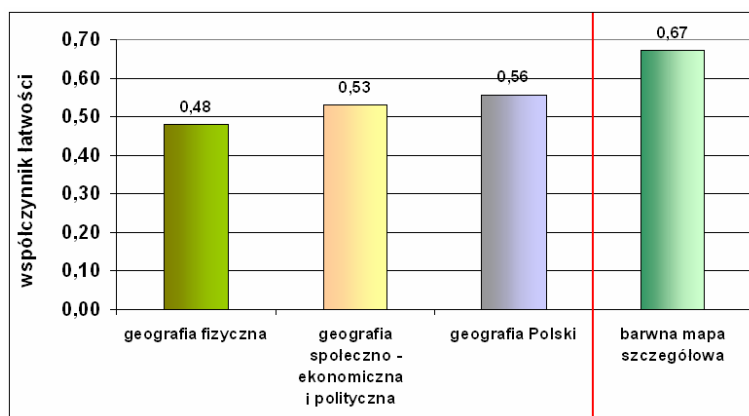
Wykres 11a. Zdający w województwie lubuskim, którzy uzyskali 0 punktów za rozwiązanie poszczególnych zadań z arkusza na poziomie rozszerzonym



W arkuszu z poziomu rozszerzonego są 22 zadania, za które 0 punktów otrzymało ponad 50 % przystępujących do egzaminu na tym poziomie oraz 8 zadań (3., 4., 6., 22., 26., 27., 29., 32.), których próbę rozwiązania podjęło ponad 80 % zdających.

W arkuszu z poziomu rozszerzonego znajdowały się zadania dotyczące trzech zakresów treści geograficznych: geografia fizyczna, geografia społeczno-ekonomiczna i polityczna świata oraz geografia Polski (fizyczna i społeczno-ekonomiczna), ponadto wiązka zadań sprawdzających umiejętność posługiwania się barwną mapą szczegółową. Na wykresie nr 13a przedstawiono ich współczynniki łatwości.

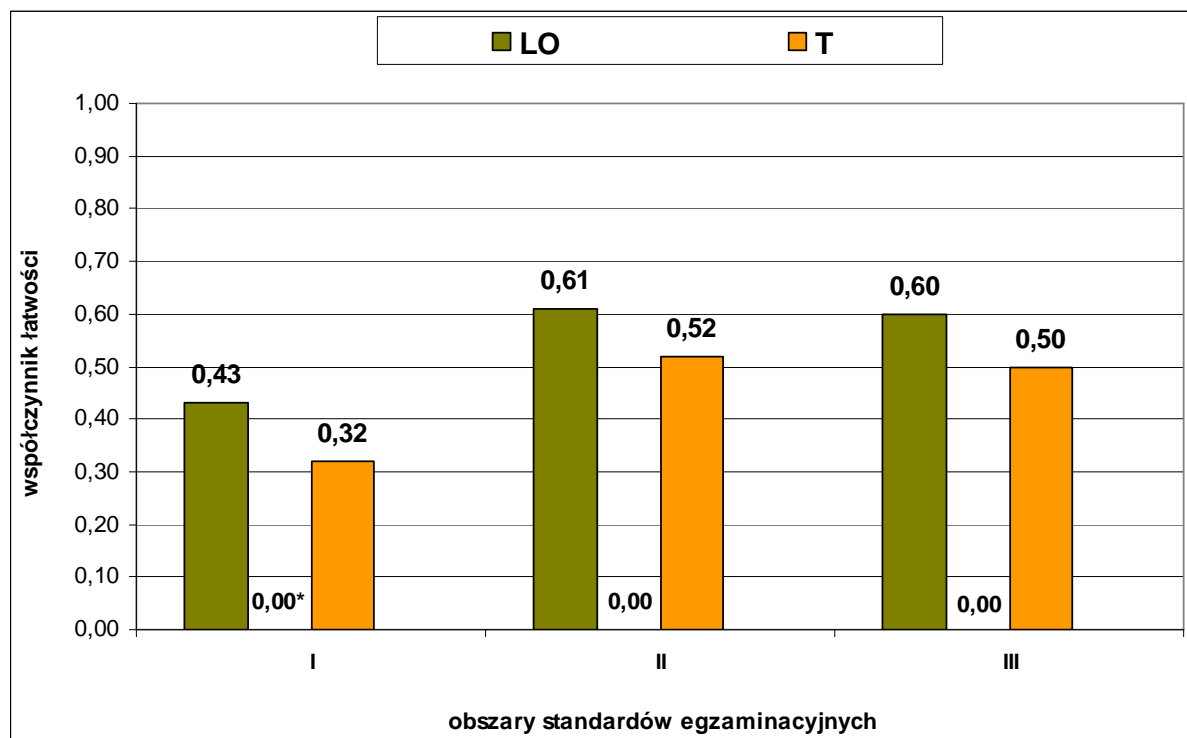
Wykres 13a. Współczynniki łatwości zadań z arkusza na poziomie rozszerzonym według zakresu treści geograficznych i zadań do barwnej mapy szczegółowej (dane dla województwa lubuskiego)



Zadania z zakresu geografii fizycznej okazały się dla zdających trudne, natomiast zadania z geografii społeczno-ekonomicznej i politycznej oraz z geografii Polski – umiarkowanie trudne. Zadania sprawdzające umiejętność posługiwania się barwną mapą były dla zdających umiarkowanie trudne.

Na wykresie nr 14a przedstawiono współczynniki łatwości za wiadomości i umiejętności z trzech obszarów standardów dla poziomu rozszerzonego w różnych typach szkół w województwie lubuskim.

Wykres 14a. Poziom osiągnięć absolwentów różnych typów szkół w zakresie wiadomości i umiejętności z obszarów standardów egzaminu na poziomie rozszerzonym z uwzględnieniem typów szkół



* do egzaminu maturalnego przystąpiło 5 absolwentów liceów profilowanych

Dla maturzystów z liceów ogólnokształcących i techników umiejętności z II i III obszaru standardów wymagań egzaminacyjnych (korzystanie z informacji oraz tworzenie informacji) okazały się umiarkowanie trudne. Zadania ilustrujące I obszar standardów wymagań egzaminacyjnych, czyli wiadomości i rozumienie, dla absolwentów obu typów szkół były trudne.

Wnioski dotyczące zdających w województwie lubuskim

Po przeanalizowaniu wyników uzyskanych przez zdających tegoroczny egzamin maturalny z geografii na obszarze **województwa lubuskiego**, można sformułować kilka wniosków.

- ↪ Liczba przystępujących do egzaminu maturalnego z geografii wyróżnia ten przedmiot wśród innych przedmiotów maturalnych wybieranych jako dodatkowe. W bieżącym roku wśród zdających, którzy wybrali na egzaminie przedmiot dodatkowy, stanowili oni jedną z najliczniejszych grup maturzystów (na poziomie podstawowym najliczniejszą – **815** absolwentów; natomiast na poziomie rozszerzonym liczba przystępujących do egzaminu z geografii była nieco niższa aniżeli liczba przystępujących do egzaminu z języka angielskiego, biologii, matematyki, języka polskiego i wyniosła **579**).
- ↪ Do egzaminu na poziomie rozszerzonym przystępowali przede wszystkim maturzyści z liceów ogólnokształcących (**502**). Na poziomie podstawowym byli to absolwenci liceów ogólnokształcących (**478**) i techników (**332**), natomiast zdecydowanie mniejszą grupę stanowili zdający z liceów profilowanych.
- ↪ Wydaje się być faktem to, że część absolwentów szkół ponadgimnazjalnych wybiera geografię na egzaminie maturalnym (niezależnie od poziomu) licząc na łatwość zadań zamieszczonych w arkuszu.
- ↪ Maturzyści, którzy przystąpili do egzaminu na poziomie rozszerzonym osiągnęli wyniki nieco wyższe niż zdający na poziomie podstawowym, co przedstawia tabela nr 16a.

Tabela 16a. Zestawienie wyników uzyskanych przez zdających egzamin maturalny z geografii na poziomie podstawowym i rozszerzonym w województwie lubuskim

	Średni wynik procentowy	Mediana /wynik środkowy/	Modalna /wynik najczęściej występujący/	Maksymalny wynik*	Minimalny wynik	Współczynnik łatwości
Poziom podstawowy (50 pkt)	46,28	23	24	47	3	0,46
Poziom rozszerzony (60 pkt)	50,48	30	30	55	9	0,50

- ↪ Średni wynik uzyskiwany przez przystępujących do egzaminu na poziomie podstawowym nie przekroczył 50 %, w przeciwieństwie do poziomu rozszerzonego (w 2013 roku w przypadku obu poziomów poniżej 50%).
- ↪ Wśród zdających egzamin maturalny z geografii na poziomie podstawowym wyniki na poziomie zadowalającym (35 punktów i więcej) osiągnęło **54** zdających (w 2013 r. – **23**); natomiast wśród zdających egzamin na poziomie rozszerzonym wyniki na poziomie zadowalającym (42 punkty i więcej) osiągnęło **77** zdających (w 2013 r. – **58**).

Województwo wielkopolskie

Wyniki egzaminu na poziomie podstawowym

Średni wynik za rozwiązanie zadań w arkuszu egzaminacyjnym z poziomu podstawowego wyniósł w województwie wielkopolskim **22,95 punktu**, co stanowi **45,89 %** punktów możliwych do uzyskania.

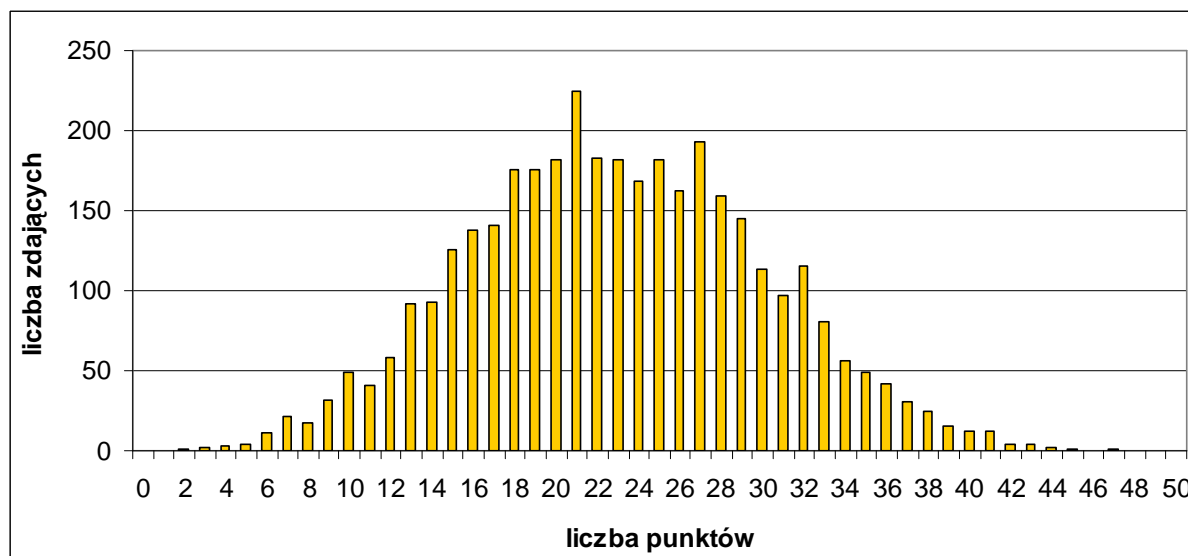
W tabeli nr 2b przedstawiono parametry statystyczne charakteryzujące wyniki uzyskane za zadania z arkusza egzaminu na poziomie podstawowym.

Tabela 2b. Parametry statystyczne opisujące wyniki dla województwa wielkopolskiego za zadania z arkusza egzaminacyjnego na poziomie podstawowym

Średni wynik punktowy	Odchylenie standardowe	Mediana (wynik środkowy)	Modalna (wynik najczęściej występujący)	Maksymalny wynik	Minimalny wynik	Średni wynik procentowy	Współczynnik łatwości
22,95	14,00	23	21	47	2	45,89	0,46

Na wykresie nr 3b przedstawiono rozkład wyników punktowych, uzyskanych przez zdających egzamin na poziomie podstawowym w województwie wielkopolskim.

Wykres 3b. Rozkład wyników punktowych w województwie wielkopolskim, uzyskanych przez zdających egzamin na poziomie podstawowym



Rozkład wyników punktowych z poziomu podstawowego jest prawoskośny, co oznacza przesunięcie w stronę wyników niskich. Maturzyści najczęściej osiągnęli wynik 21 punktów (niższy niżeli średni wynik, tj. 22,95). Wyniki na poziomie zadowalającym (35 punktów i więcej) osiągnęło 198 zdających, co stanowi około 5,5 % ogółu przystępujących do egzaminu z geografii w województwie wielkopolskim. Rozstęp wyników wyniósł 45 punkty. Wśród zdających nie było osób, które uzyskały 0 punktów, natomiast wynik 45 punktów otrzymał 1 zdający.

Zadania z arkusza egzaminacyjnego dla poziomu podstawowego okazały się dla tegorocznych absolwentów **trudne (współczynnik łatwości 0,46)**.

Na wykresie nr 4b zaprezentowano współczynniki łatwości dla poszczególnych zadań arkusza, natomiast tabela nr 4b zawiera klasyfikację zadań według tego współczynnika; dane te pozwolą na analizę stopnia opanowania umiejętności sprawdzanych przez poszczególne zadania.

Wykres 4b. Współczynniki łatwości zadań z arkusza na poziomie podstawowym (dane dla województwa wielkopolskiego)

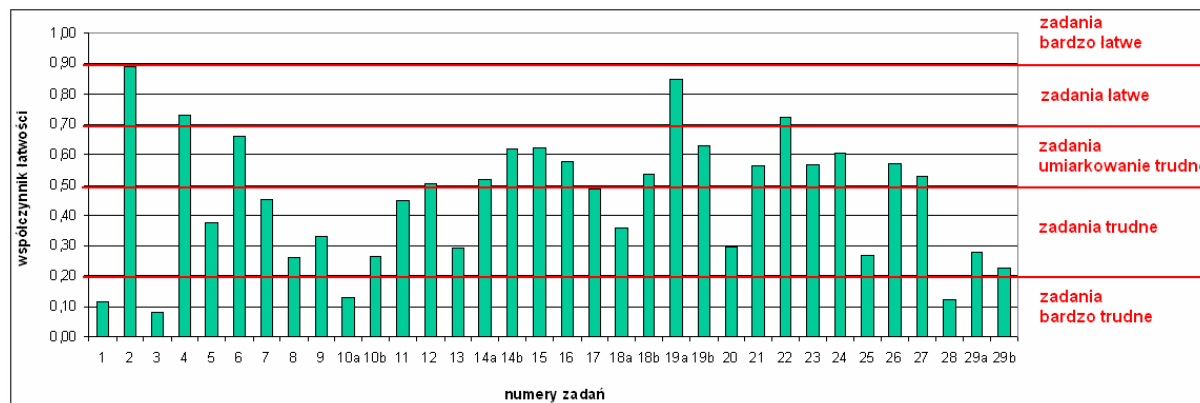


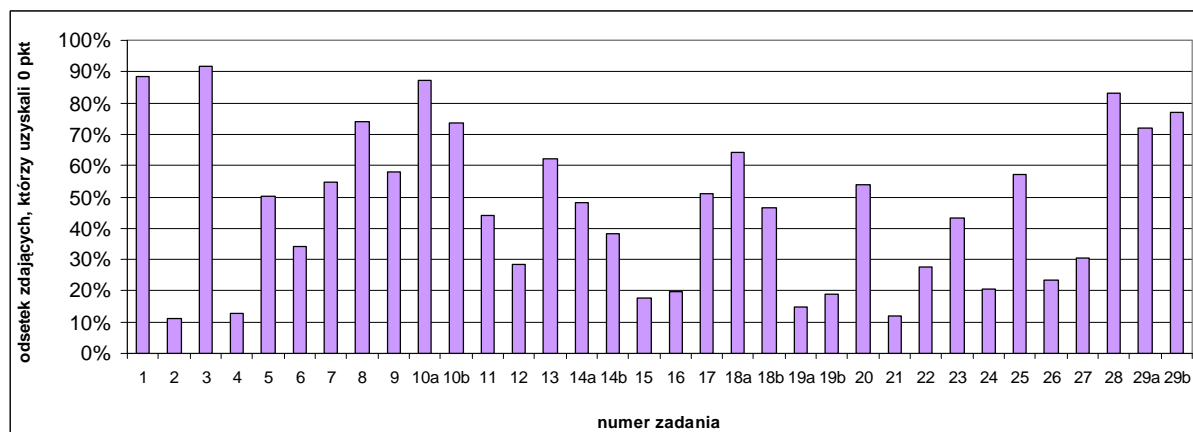
Tabela 4b. Klasy łatwości zadań z arkusza na poziomie podstawowym (dane dla województwa wielkopolskiego)

Współczynnik łatwości	Zadanie	Numer zadania	Liczba zadań
0,00 – 0,19	bardzo trudne	1, 3, 10a, 28	3,5
0,20 – 0,49	trudne	5, 7, 8, 9, 10b, 11, 13, 17, 18a, 20, 25, 29a, 29b	11,0
0,50 – 0,69	umiarkowanie trudne	6, 12, 14a, 14b, 15, 16, 18b, 19b, 21, 23, 24, 26, 27	11,0
0,70 – 0,89	łatwe	2, 4, 19a, 22	3,5
0,90 – 1,00	bardzo łatwe	-	-

W arkuszu egzaminacyjnym na poziomie podstawowym przeważają zadania, których współczynnik łatwości mieści się w przedziale 0,20-0,69, czyli dla zdających trudne i umiarkowanie trudne. W arkuszu z tego poziomu trzy i pół zadania dla przystępujących do egzaminu to zadania bardzo trudne, nie było natomiast dla nich zadań bardzo łatwych.

Przydatna może być również analiza procentowego udziału wśród zdających tych absolwentów, którzy otrzymali 0 punktów za poszczególne zadania (nie rozwiązali poprawnie zadania lub też nie podjęli próby jego rozwiązania). Zostało to przedstawione na wykresie nr 5b.

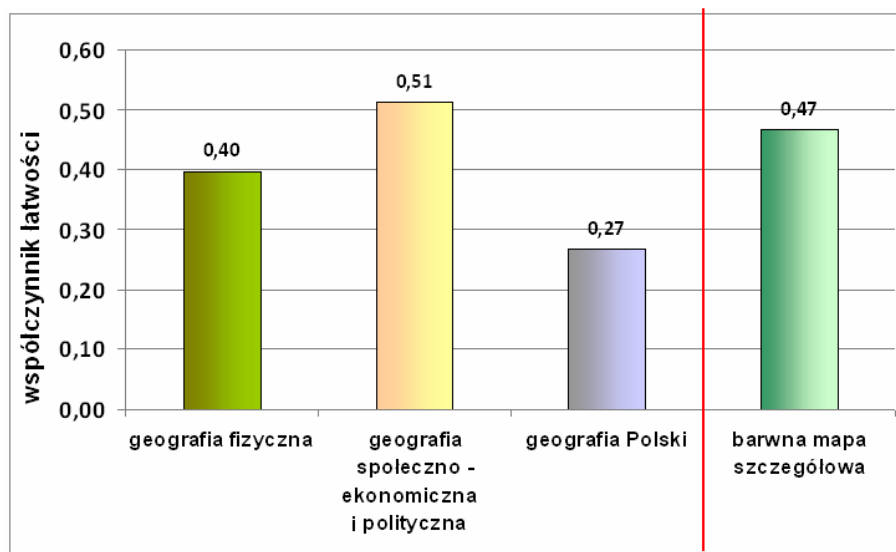
Wykres 5b. Zdający w województwie wielkopolskim, którzy uzyskali 0 punktów za rozwiązanie poszczególnych zadań z arkusza na poziomie podstawowym



W arkuszu na poziomie podstawowym jest 16 zadań, za które 0 punktów otrzymało ponad 50 % przystępujących do egzaminu na tym poziomie.

W arkuszu z poziomu podstawowego znajdowały się zadania dotyczące trzech zakresów treści geograficznych: geografia fizyczna oraz geografia społeczno-ekonomiczna i polityczna świata oraz geografia Polski (fizyczna i społeczno-ekonomiczna), ponadto wiązka zadań sprawdzających umiejętność posługiwania się barwną mapą szczegółową. Na wykresie nr 7b przedstawiono ich współczynniki łatwości.

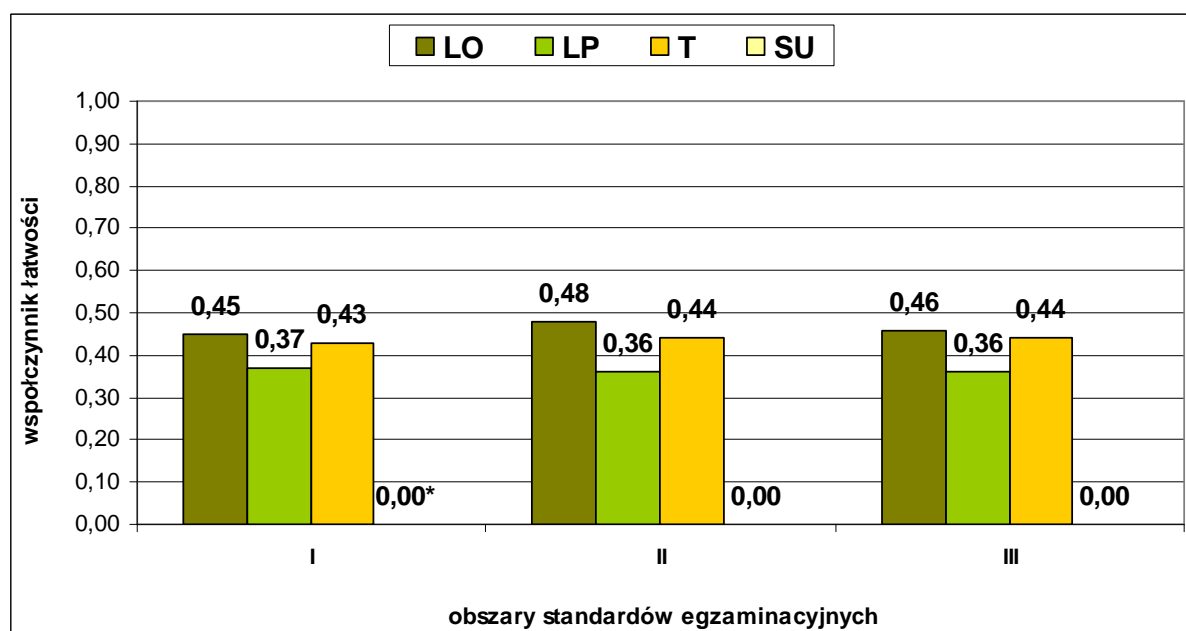
Wykres 7b. Współczynniki łatwości zadań z arkusza na poziomie podstawowym według zakresu treści geograficznych i zadań do barwnej mapy szczegółowej (dane dla województwa wielkopolskiego)



Zadania z zakresu geografii fizycznej oraz geografii Polski okazały się dla zdających trudne, natomiast z geografii społeczno-ekonomicznej i politycznej umiarkowanie trudne. Zadania sprawdzające umiejętność posługiwania się barwną mapą szczegółową również były dla maturzystów z województwa wielkopolskiego trudne.

Na wykresie nr 8b przedstawiono współczynniki łatwości uzyskane za wiadomości i umiejętności z trzech obszarów standardów dla poziomu podstawowego w różnych typach szkół w województwie wielkopolskim.

Wykres 8b. Poziom osiągnięć absolwentów różnych typów szkół w zakresie wiadomości i umiejętności z obszarów standardów egzaminu na poziomie podstawowym, z uwzględnieniem typów szkół



* do egzaminu maturalnego przystąpiło 4 absolwentów szkół uzupełniających

Umiejętności badane tegorocznym arkuszem egzaminacyjnym na najwyższym poziomie opanowali absolwenci liceów ogólnokształcących. Osiągnięcia maturzystów z techników są wyższe niż osiągnięcia maturzystów z liceów profilowanych. Dla zdających z wszystkich typów szkół umiejętności z I obszaru standardów (wiadomości i rozumienie), II obszaru standardów (korzystanie z informacji) i III obszaru standardów (tworzenie informacji) okazały się trudne.

Wyniki egzaminu na poziomie rozszerzonym

W województwie wielkopolskim średni wynik za rozwiązanie zadań z poziomu rozszerzonego wyniósł **30,41 punktu**, co stanowi **50,69 %** punktów możliwych do uzyskania.

W tabeli nr 8b przedstawiono parametry statystyczne, charakteryzujące wyniki za zadania z arkusza na poziomie rozszerzonym.

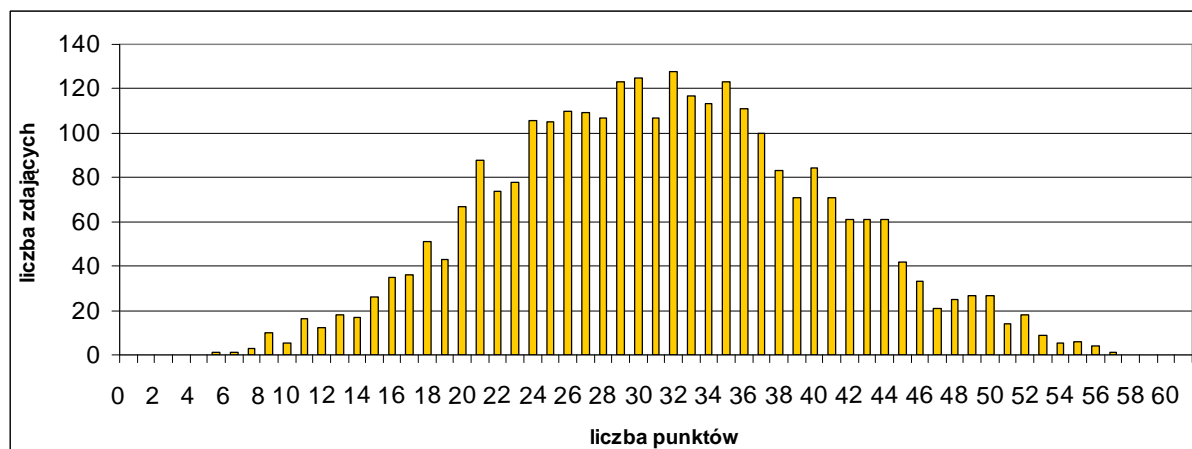
Tabela 8b. Parametry statystyczne opisujące wyniki dla województwa wielkopolskiego za zadania z arkusza egzaminacyjnego na poziomie rozszerzonym

Średni wynik punktowy	Odchylenie standardowe	Mediana (wynik środkowy)	Modalna (wynik najczęściej występujący)	Maksymalny wynik*	Minimalny wynik	Średni wynik procentowy	Współczynnik łatwości
30,41	15,00	30	31	56	5	50,69	0,51

*nie uwzględniono wyniku uzyskanego przez olimpijczyków

Na wykresie nr 9b przedstawiono rozkład wyników punktowych, uzyskanych przez zdających egzamin na poziomie rozszerzonym w województwie wielkopolskim.

Wykres 9b. Rozkład wyników punktowych w województwie wielkopolskim, uzyskanych przez zdających egzamin na poziomie rozszerzonym



Rozkład wyników z egzaminu na poziomie rozszerzonym jest prawoskośny i wykazuje nieznaczne przesunięcie w stronę wyników niższych. Maturzyści przystępujący do egzaminu na poziomie rozszerzonym najczęściej osiągnęli wynik 31 punktów (wyższy aniżeli średni wynik – 30,41).

Wyniki na poziomie zadowalającym – 42 punkty i więcej (70 % punktów możliwych do uzyskania) osiągnęło 354 zdających, tj. około 12,3 % spośród wszystkich absolwentów przystępujących w województwie wielkopolskim do egzaminu maturalnego z geografii na poziomie rozszerzonym. Wynik maksymalny – 56 punktów uzyskał jeden zdający oraz wynik minimalny – 5 punktów otrzymał jeden zdający.

Umiejętności zdających były zróżnicowane, o czym świadczy duży rozstęp, czyli różnica między najniższym i najwyższym wynikiem uzyskanym przez wszystkich piszących egzamin (51 punktów).

Zadania z arkusza egzaminacyjnego dla poziomu rozszerzonego okazały się dla tegorocznych absolwentów **umiarkowanie trudne (współczynnik łatwości 0,51)**.

Na wykresie nr 10b zaprezentowano współczynniki łatwości dla poszczególnych zadań z arkusza w formie graficznej, natomiast tabela nr 10b zawiera klasyfikację zadań według tego współczynnika.

Wykres 10b. Współczynniki łatwości zadań z arkusza na poziomie rozszerzonym (dane dla województwa wielkopolskiego)

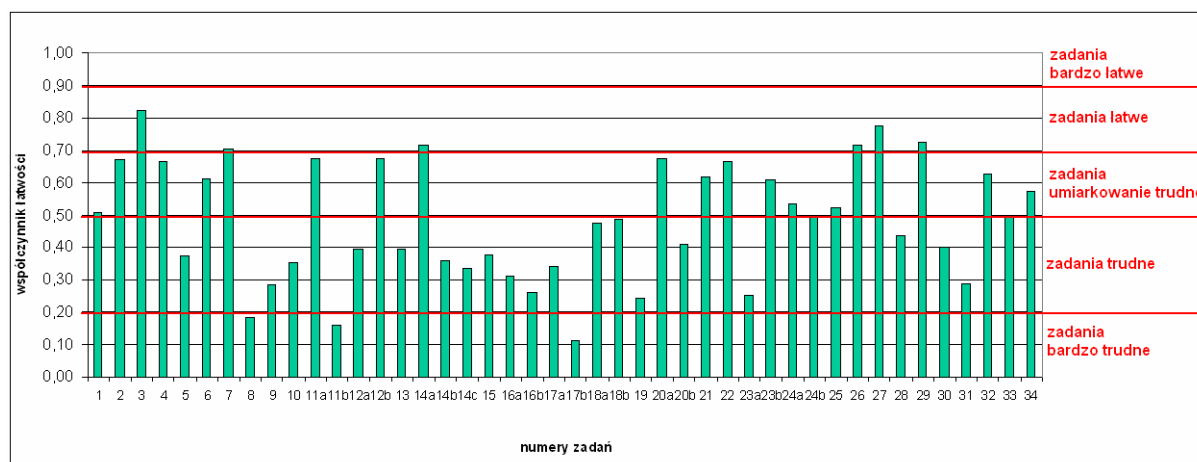


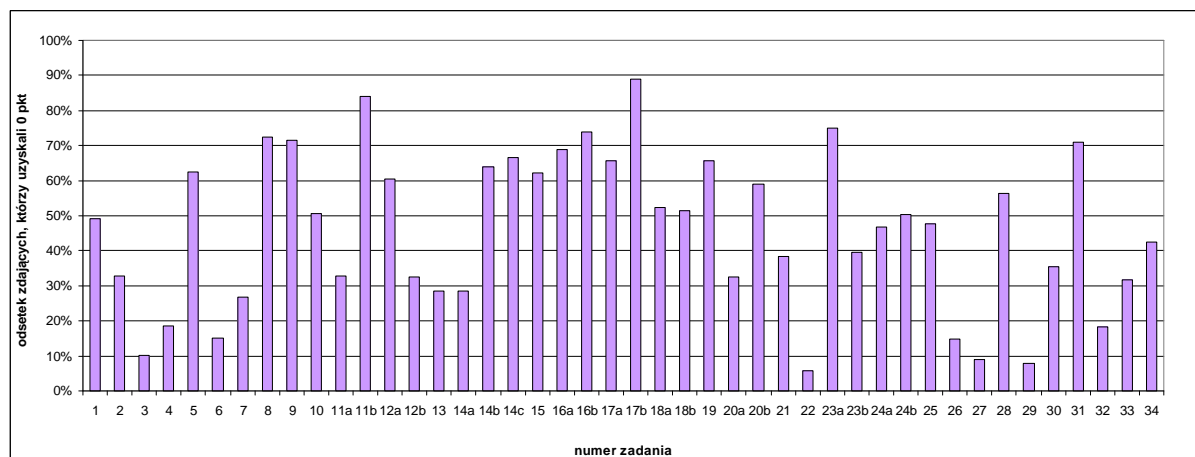
Tabela 10b. Klasy łatwości zadań z arkusza na poziomie rozszerzonym (dane dla województwa wielkopolskiego)

Współczynnik łatwości	Zadanie	Numer zadania	Liczba zadań
0,00 – 0,19	bardzo trudne	8, 11b, 17b	2,0
0,20 – 0,49	trudne	5, 9, 10, 12a, 13, 14b, 14c, 15, 16a, 16b, 17a, 18a, 18b, 19, 20b, 23a, 28, 30, 31	13,7
0,50 – 0,69	umiarkowanie trudne	1, 2, 4, 6, 11a, 12b, 20a, 21, 22, 23b, 24a, 24b, 25, 32, 33, 34	13,0
0,70 – 0,89	łatwe	3, 7, 14a, 26, 27, 29	5,3
0,90 – 1,00	bardzo łatwe	-	-

W arkuszu egzaminacyjnym na poziomie rozszerzonym najwięcej jest zadań, których współczynnik łatwości mieści się w przedziale 0,20 – 0,49, czyli takich, które okazały się dla zdających trudne.

Zdający, którzy otrzymali 0 punktów za rozwiązanie poszczególnych zadań (nie rozwiązali poprawnie zadania lub też nie podjęli próby jego rozwiązania) zostali przedstawieni na wykresie nr 11b.

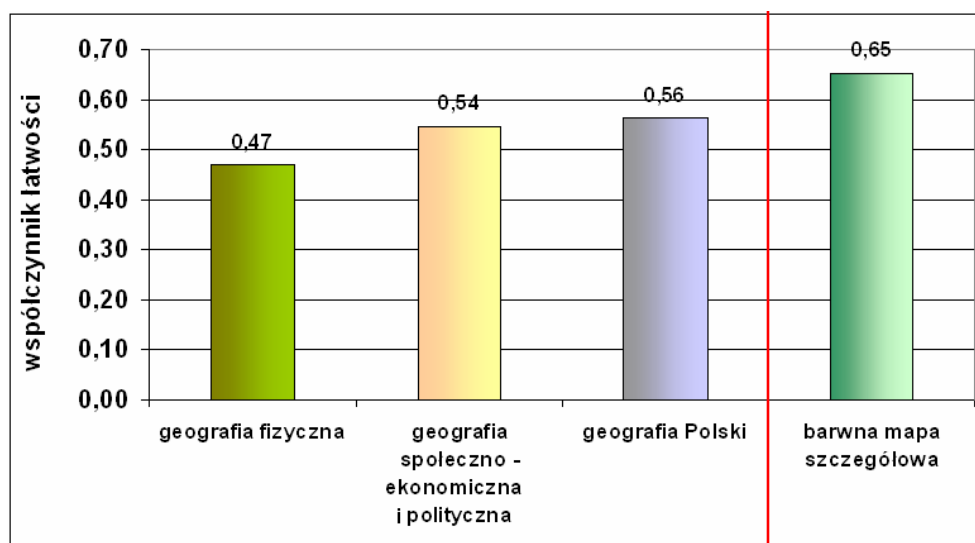
Wykres 11b. Zdający w województwie wielkopolskim, którzy uzyskali 0 punktów za rozwiązanie poszczególnych zadań z arkusza na poziomie rozszerzonym



W arkuszu z poziomu rozszerzonego jest 21 zadań, za które 0 punktów otrzymało ponad 50 % przystępujących do egzaminu na tym poziomie oraz 8 zadań: 3., 4., 6., 22., 26., 27., 29., 32., których próbę rozwiązania podjęło ponad 80 % maturzystów.

W arkuszu z poziomu rozszerzonego znajdowały się zadania dotyczące trzech zakresów treści geograficznych: geografia fizyczna, geografia społeczno-ekonomiczna i polityczna świata oraz geografia Polski (fizyczna i społeczno-ekonomiczna), ponadto wiązka zadań sprawdzających umiejętność posługiwania się barwną mapą szczegółową. Na wykresie nr 13b przedstawiono ich współczynniki łatwości.

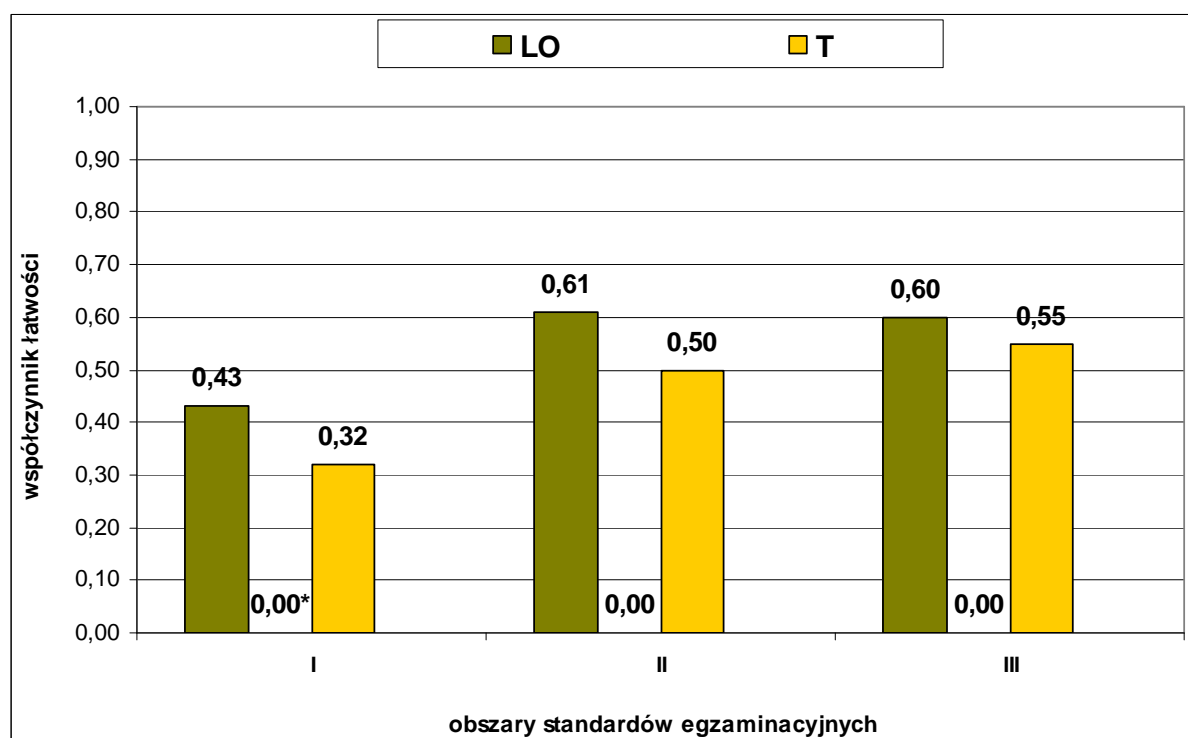
Wykres 13b. Współczynniki łatwości zadań z arkusza na poziomie rozszerzonym według zakresu treści geograficznych i zadań do barwnej mapy szczegółowej (dane dla województwa wielkopolskiego)



Zadania z zakresu geografii fizycznej okazały się dla zdających trudne, natomiast zadania z geografii społeczno-ekonomicznej i politycznej oraz z geografii Polski – umiarkowanie trudne. Zadania sprawdzające umiejętność posługiwania się barwną mapą były dla zdających umiarkowanie trudne.

Na wykresie nr 14b przedstawiono współczynniki łatwości w zakresie wiadomości i umiejętności z trzech obszarów standardów dla poziomu rozszerzonego w różnych typach szkół w województwie wielkopolskim.

Wykres 14b. Poziom osiągnięć absolwentów różnych typów szkół w zakresie wiadomości i umiejętności z obszarów standardów egzaminu na poziomie rozszerzonym z uwzględnieniem typów szkół



* do egzaminu przystąpiło czterech absolwentów liceów profilowanych

Absolwentom liceów ogólnokształcących i techników najmniej problemów sprawiały zadania ilustrujące II obszar standardów wymagań egzamin akcyjnych czyli korzystanie z informacji oraz III obszar standardów, czyli tworzenie informacji. Zadania badające umiejętności zapisane w tych obszarach okazały się w przypadku absolwentów tych szkół umiarkowanie trudne. Zadania ilustrujące I obszar standardów (wiadomości i rozumienie) okazały się dla absolwentów liceów ogólnokształcących i techników trudne.

Wnioski dotyczące zdających w województwie wielkopolskim

Analiza wyników uzyskanych przez zdających tegoroczny egzamin maturalny z geografii na obszarze **województwa wielkopolskiego** pozwoliła sformułować i przedstawić kilka wniosków.

- ↪ Liczba przystępujących do egzaminu maturalnego z geografii wyróżnia ten przedmiot wśród innych przedmiotów maturalnych wybieranych jako dodatkowe. W bieżącym roku wśród zdających, którzy wybrali na egzaminie przedmiot dodatkowy, stanowili oni jedną z najliczniejszych grup maturzystów (na poziomie podstawowym – **3625** absolwentów; natomiast na poziomie rozszerzonym liczba przystępujących do egzaminu z geografii była nieco niższa aniżeli liczba przystępujących do egzaminu na tym poziomie z języka polskiego, języka angielskiego, matematyki oraz języka angielskiego i wyniosła **2897**).
- ↪ Do egzaminu na poziomie rozszerzonym przystępowali przede wszystkim maturzyści z liceów ogólnokształcących (**2618**). Na poziomie podstawowym byli to absolwenci liceów ogólnokształcących (**1920**) i techników (**1630**), natomiast zdecydowaną mniejszą grupę stanowili zdający z liceów profilowanych i szkół uzupełniających.
- ↪ Wydaje się być faktem to, że część absolwentów szkół ponadgimnazjalnych wybiera geografę na egzaminie maturalnym (niezależnie od poziomu) licząc na łatwość zadań zamieszczonych w arkuszu.
- ↪ Maturzyści, którzy przystąpili do egzaminu na poziomie rozszerzonym osiągnęli wyniki wyższe niż zdający na poziomie podstawowym, co przedstawia tabela nr 16b.

Tabela 16b. Zestawienie wyników uzyskanych przez zdających egzamin maturalny z geografii na poziomie podstawowym i rozszerzonym w województwie wielkopolskim

	Średni wynik procentowy	Mediana /wynik środkowy/	Modalna /wynik najczęściej występujący/	Maksymalny wynik*	Minimalny wynik	Współczyn- nik łatwości
Poziom podstawowy (50 pkt)	45,89	23	21	47	2	0,46
Poziom rozszerzony (60 pkt)	53,89	30	31	56*	5	0,51

*nie uwzględniono wyniku uzyskanego przez olimpijczyków

- ↪ Średni wynik uzyskiwany przez przystępujących do egzaminu na poziomie podstawowym nie przekroczył 50 %, w przeciwieństwie do poziomu rozszerzonego (w 2013 roku w przypadku obu poziomów wynik był poniżej 50%).
- ↪ Wśród zdających egzamin maturalny z geografii na poziomie podstawowym wyniki na poziomie zadowalającym (35 punktów i więcej) osiągnęło **198** maturzystów (w 2013 r. – **117**); natomiast wśród zdających egzamin na poziomie rozszerzonym wyniki na poziomie zadowalającym (42 punkty i więcej) osiągnęło **354** zdających (w 2013 r. – **295**).

Województwo zachodniopomorskie

Wyniki egzaminu na poziomie podstawowym

Średni wynik za rozwiązanie zadań w arkuszu egzaminacyjnym z poziomu podstawowego wyniósł w województwie zachodniopomorskim **23,33 punktu**, co stanowi **46,66 %** punktów możliwych do uzyskania.

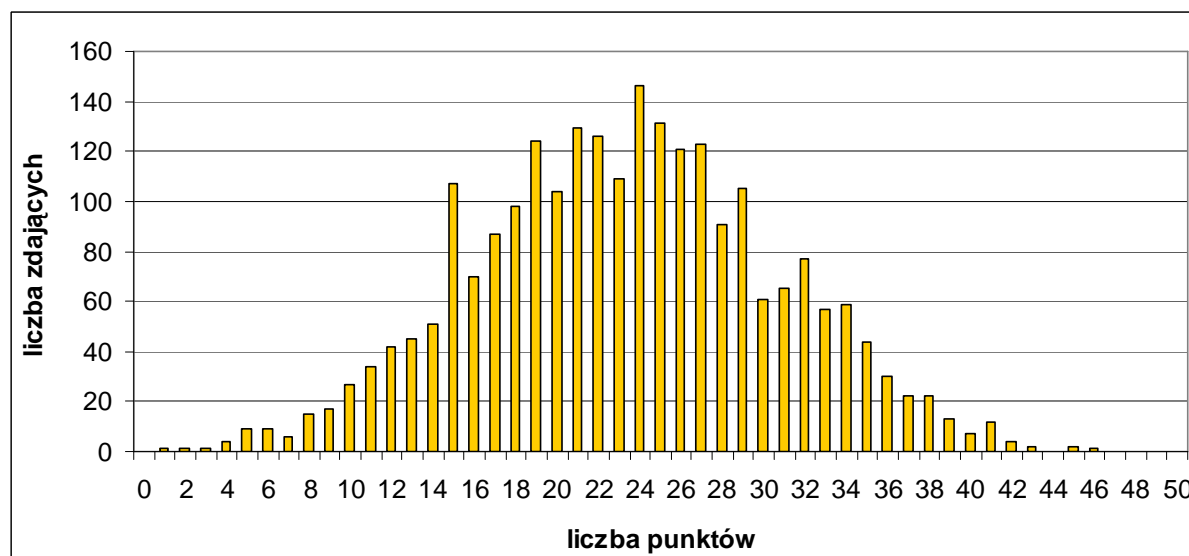
W tabeli nr 2c przedstawiono parametry statystyczne, charakteryzujące wyniki uzyskane za zadania z arkusza egzaminu na poziomie podstawowym.

Tabela 2c. Parametry statystyczne opisujące wyniki dla województwa zachodniopomorskiego za zadania z arkusza egzaminacyjnego na poziomie podstawowym

Średni wynik punktowy	Odchylenie standardowe	Mediana (wynik środkowy)	Modalna (wynik najczęściej występujący)	Maksymalny wynik	Minimalny wynik	Średni wynik procentowy	Współczynnik łatwości
23,33	15,00	23	24	46	1	46,66	0,47

Na wykresie nr 3c przedstawiono rozkład wyników punktowych, uzyskanych przez zdających egzamin na poziomie podstawowym w województwie zachodniopomorskim.

Wykres 3c. Rozkład wyników punktowych w województwie zachodniopomorskim, uzyskanych przez zdających egzamin na poziomie podstawowym



Rozkład wyników punktowych z poziomu podstawowego jest nieznacznie prawoskośny, co oznacza przesunięcie w stronę wyników niskich. Maturzyści najczęściej osiągnęli wynik 24 punkty (wyższy aniżeli średni wynik, tj. 23,33). Wyniki na poziomie zadowalającym (35 punktów i więcej) osiągnęło 159 zdających, co stanowi około 6,6 % ogółu przystępujących do egzaminu z geografii w województwie zachodniopomorskim. Rozstęp wyników wyniósł 45 punktów. Wśród zdających była jedna osoba, która uzyskała 1 punkt i jedna, która uzyskała wynik 46 punktów.

Na wykresie nr 4c zaprezentowano współczynniki łatwości dla poszczególnych zadań arkusza, natomiast tabela nr 4c zawiera klasyfikację zadań według tego współczynnika; dane te pozwolą na analizę stopnia opanowania umiejętności sprawdzanych przez poszczególne zadania.

Wykres 4c. Współczynniki łatwości zadań z arkusza na poziomie podstawowym (dane dla województwa zachodniopomorskiego)

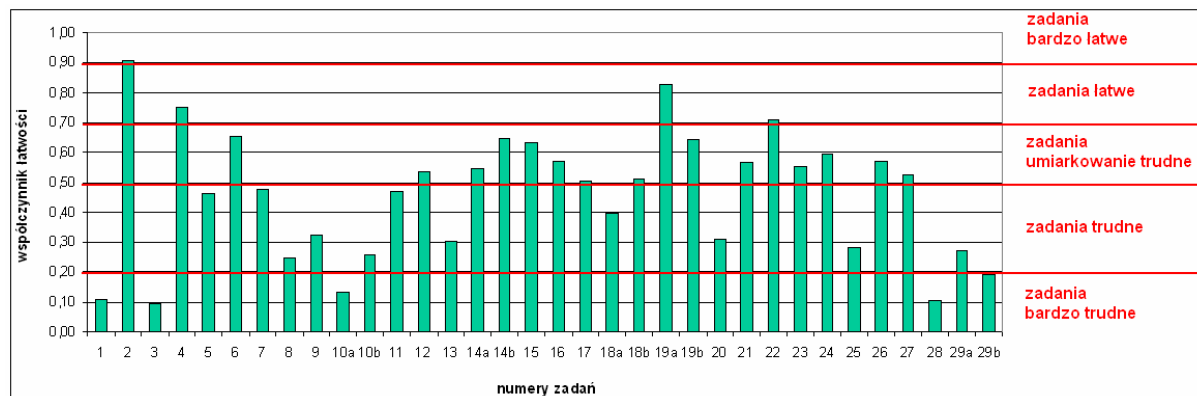


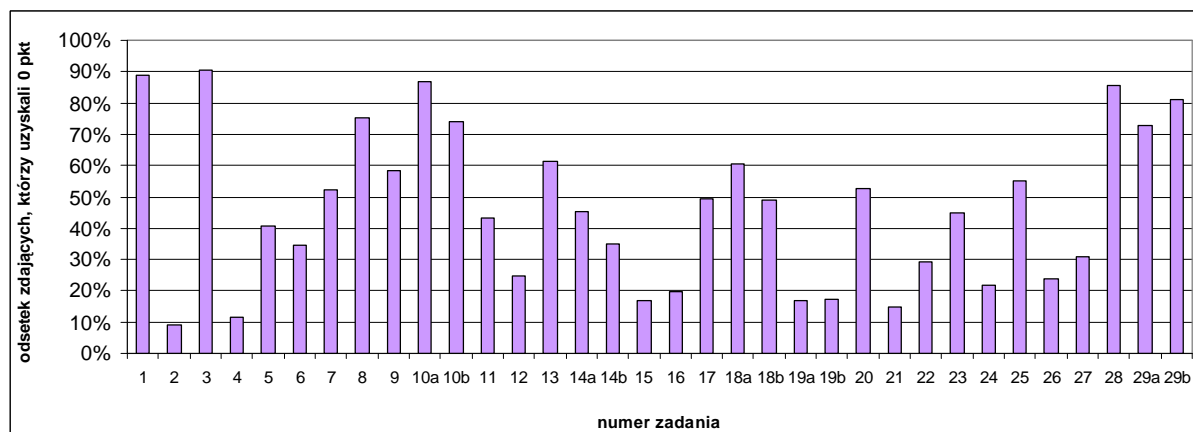
Tabela 4c. Klasy łatwości zadań z arkusza na poziomie podstawowym (dane dla województwa zachodniopomorskiego)

Współczynnik łatwości	Zadanie	Numer zadania	Liczba zadań
0,00 – 0,19	bardzo trudne	1, 3, 10a, 28, 29b	4,0
0,20 – 0,49	trudne	5, 7, 8, 9, 10b, 11, 13, 18a, 20, 25, 29a	9,5
0,50 – 0,69	umiarkowanie trudne	6, 12, 14a, 14b, 15, 16, 17, 18b, 19b, 21, 23, 24, 26, 27	12,0
0,70 – 0,89	łatwe	4, 19a, 22	2,5
0,90 – 1,00	bardzo łatwe	2	1,0

W arkuszu egzaminacyjnym na poziomie podstawowym przeważają zadania, których współczynnik łatwości mieści się w przedziale 0,50-0,69, czyli dla zdających umiarkowanie trudne. W arkuszu z tego poziomu cztery zadania dla przystępujących do egzaminu były bardzo trudne, natomiast jedno było dla nich zadań bardzo łatwe.

Przydatna może być również analiza procentowego udziału wśród zdających tych absolwentów, którzy otrzymali 0 punktów za poszczególne zadania (nie rozwiązali poprawnie zadania lub też nie podjęli próby jego rozwiązania). Zostało to przedstawione na wykresie nr 5c.

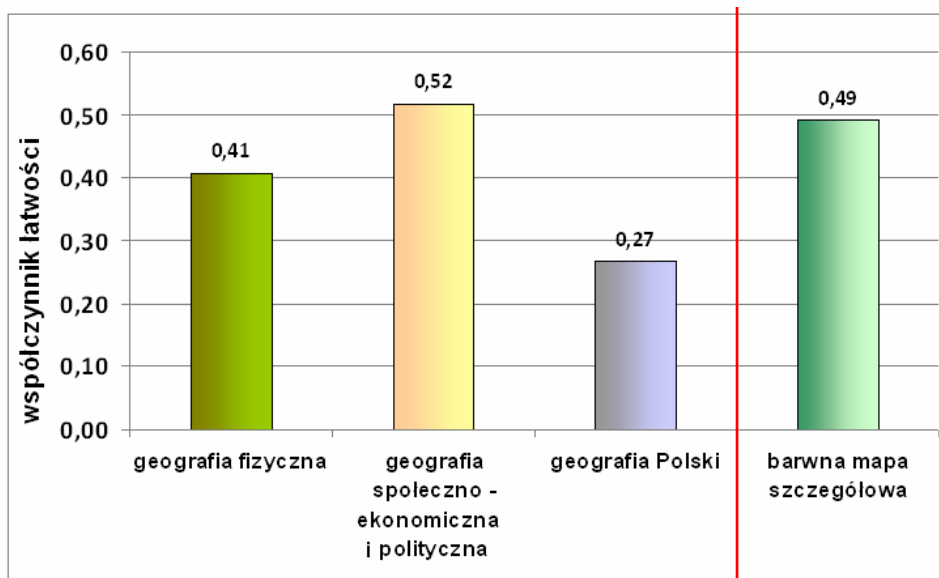
Wykres 5c. Zdający w województwie zachodniopomorskim, którzy uzyskali 0 punktów za rozwiązanie poszczególnych zadań z arkusza na poziomie podstawowym



W arkuszu na poziomie podstawowym znajdowało się 15 zadań, za które 0 punktów otrzymało ponad 50 % przystępujących do egzaminu na tym poziomie.

W arkuszu z poziomu podstawowego znajdowały się zadania dotyczące trzech zakresów treści geograficznych: geografia fizyczna, geografia społeczno-ekonomiczna i polityczna świata oraz geografia Polski (fizyczna i społeczno-ekonomiczna), ponadto wiązka zadań sprawdzających umiejętność posługiwania się barwną mapą szczegółową. Na wykresie nr 7c przedstawiono ich współczynniki łatwości.

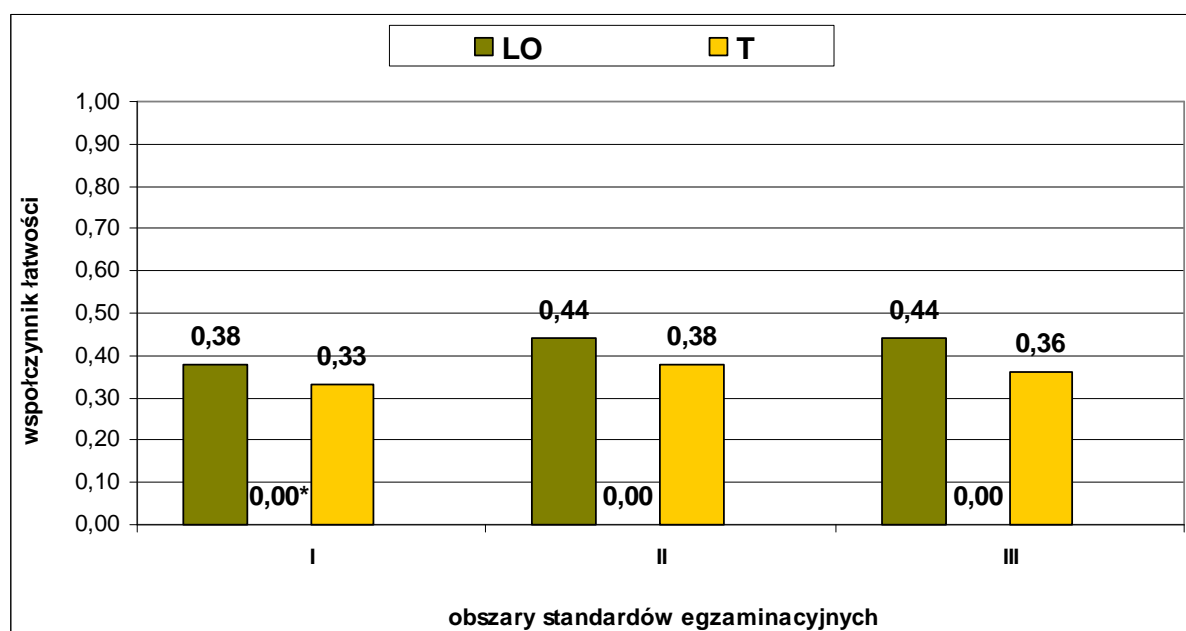
Wykres 7c. Współczynniki łatwości zadań z arkusza na poziomie podstawowym według zakresu treści geograficznych i zadań do barwnej mapy szczegółowej (dane dla województwa zachodniopomorskiego)



Zadania z zakresu geografii fizycznej oraz geografii Polski okazały się dla zdających trudne, natomiast zadania z geografii społeczno-ekonomicznej i politycznej umiarkowanie trudne. Zadania sprawdzające umiejętność posługiwania się barwną mapą szczegółową były dla maturzystów trudne.

Na wykresie nr 7c przedstawiono współczynniki łatwości uzyskane za wiadomości i umiejętności z trzech obszarów standardów dla poziomu podstawowego w różnych typach szkół w województwie zachodniopomorskim.

Wykres 7c. Poziom osiągnięć absolwentów różnych typów szkół w zakresie wiadomości i umiejętności z obszarów standardów egzaminu na poziomie podstawowym z uwzględnieniem typów szkół



* do egzaminu przystąpiło pięciu absolwentów liceów profilowanych

Umiejętności badane tegorocznym arkuszem egzaminacyjnym absolwenci liceów ogólnokształcących opanowali na nieco wyższym poziomie aniżeli absolwenci techników. Dla maturzystów z tych dwóch typów szkół zadania sprawdzające umiejętności z I, II i III obszaru standardów wymagań egzaminacyjnych okazały się trudne.

Wyniki egzaminu na poziomie rozszerzonym

W województwie zachodniopomorskim średni wynik za rozwiązanie zadań z poziomu rozszerzonego wyniósł **32,33 punktu**, co stanowi **53,89 %** punktów możliwych do uzyskania.

W tabeli nr 8c przedstawiono parametry statystyczne charakteryzujące wyniki za zadania z arkusza na poziomie rozszerzonym.

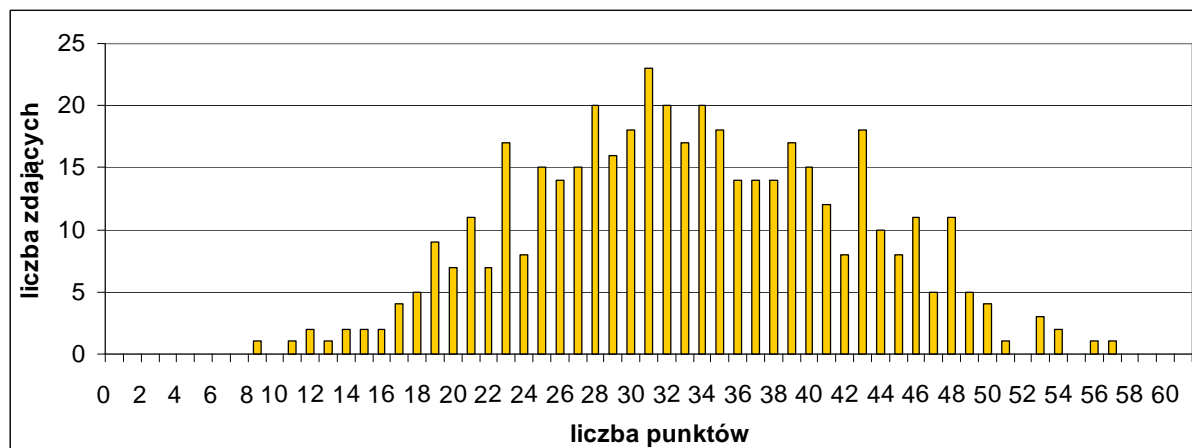
Tabela 8c. Parametry statystyczne opisujące wyniki dla województwa zachodniopomorskiego) za zadania z arkusza egzaminacyjnego na poziomie rozszerzonym

Średni wynik punktowy	Odchylenie standardowe	Mediana (wynik środkowy)	Modalna (wynik najczęściej występujący)	Maksymalny wynik*	Minimalny wynik	Średni wynik procentowy	Współczynnik łatwości
32,33	15,00	32	30	56	8	53,89	0,54

*nie uwzględniono wyniku uzyskanego przez olimpijczyków

Na wykresie nr 9c przedstawiono rozkład wyników punktowych, uzyskanych przez zdających egzamin na poziomie rozszerzonym w województwie zachodniopomorskim.

Wykres 9c. Rozkład wyników punktowych w województwie zachodniopomorskim, uzyskanych przez zdających egzamin na poziomie rozszerzonym w województwie zachodniopomorskim



Rozkład wyników z egzaminu na poziomie rozszerzonym jest prawoskośny i wykazuje nieznaczne przesunięcie w stronę wyników niższych. Maturzyści, przystępujący do egzaminu na poziomie rozszerzonym, najczęściej osiągnęli wynik 30 punktów (niższy aniżeli średni wynik – 32,33).

Wyniki na poziomie zadowalającym – 42 punkty i więcej (70 % punktów możliwych do uzyskania) osiągnęło 80 zdających, tj. około 17,8 % spośród wszystkich absolwentów przystępujących w województwie zachodniopomorskim do egzaminu maturalnego z geografii na poziomie rozszerzonym. Wynik maksymalny – 56 punktów i wynik minimalny – 8 punktów uzyskał jeden zdający.

Umiejętności zdających były zróżnicowane, o czym świadczy duży rozstęp, czyli różnica między najniższym i najwyższym wynikiem uzyskanym przez wszystkich piszących egzamin (48 punktów).

Zadania z arkusza egzaminacyjnego dla poziomu rozszerzonego okazały się dla tegorocznych absolwentów **umiarkowanie trudne (współczynnik łatwości 0,54)**.

Na wykresie nr 10c zaprezentowano współczynniki łatwości dla poszczególnych zadań z arkusza w formie graficznej, natomiast tabela nr 10c zawiera klasyfikację zadań według tego współczynnika.

Wykres 10c. Współczynniki łatwości zadań z arkusza na poziomie rozszerzonym (dane dla województwa zachodniopomorskiego)

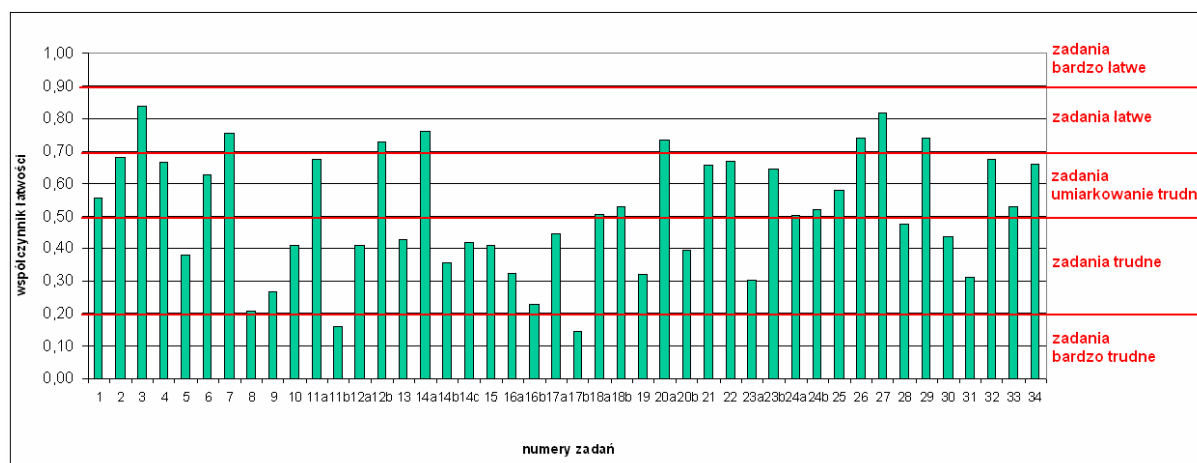


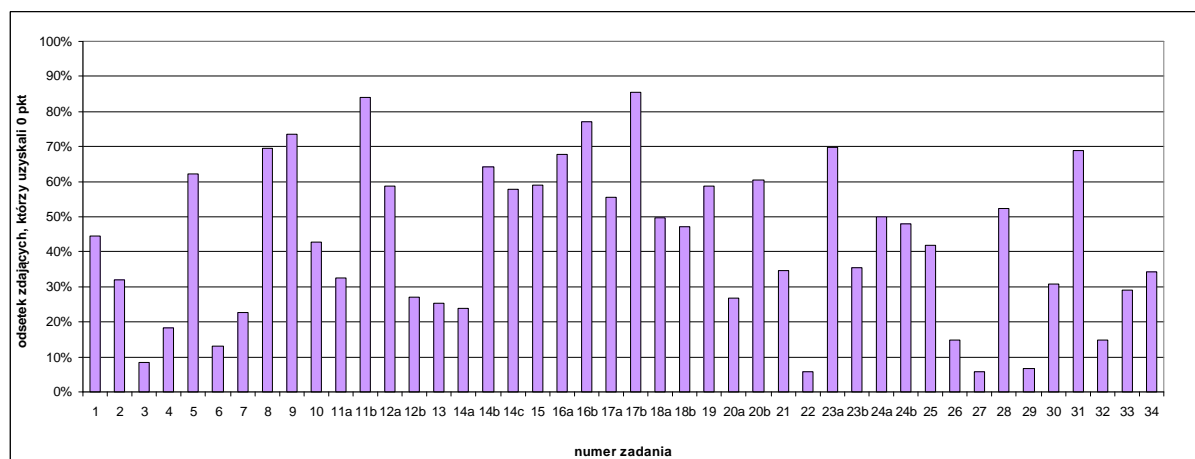
Tabela 10c. Klasy łatwości zadań z arkusza na poziomie rozszerzonym (dane dla województwa zachodniopomorskiego)

Współczynnik łatwości	Zadanie	Numer zadania	Liczba zadań
0,00 – 0,19	bardzo trudne	11b, 17b	1,0
0,20 – 0,49	trudne	4, 5, 8, 9, 10, 12a, 13, 14b, 14c, 15, 16, 17a, 19, 20b, 23a, 28, 30, 31	14,7
0,50 – 0,69	umiarkowanie trudne	1, 2, 6, 11a, 18a, 18b, 21, 22, 23b, 24a, 24b, 25, 32, 33, 34	12,0
0,70 – 0,89	łatwe	3, 7, 12b, 14a, 20a, 26, 27, 29	6,3
0,90 – 1,00	bardzo łatwe	-	-

W arkuszu egzaminacyjnym na poziomie rozszerzonym przeważają zadania, których współczynnik łatwości mieści się w przedziale 0,20-0,49, czyli takie, które okazały się dla zdających trudne. W arkuszu z poziomu rozszerzonego było jedno zadanie bardzo trudne natomiast nie było zadań bardzo łatwych.

Zdających, którzy otrzymali 0 punktów za rozwiązanie poszczególnych zadań (nie rozwiązali poprawnie zadania lub też nie podjęli próby jego rozwiązania) przedstawiono na wykresie nr 11c.

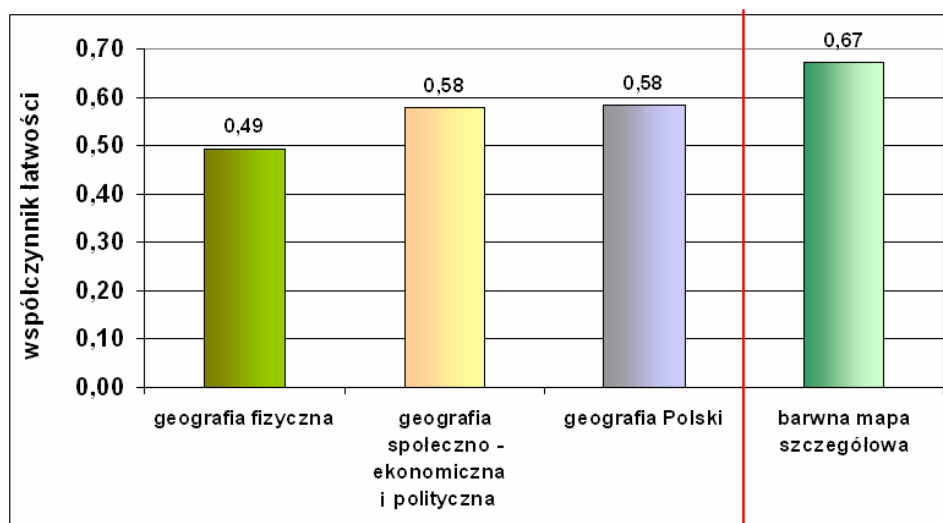
Wykres 11c. Zdający w województwie zachodniopomorskim, którzy uzyskali 0 punktów za rozwiązanie poszczególnych zadań z arkusza na poziomie rozszerzonym



W arkuszu z poziomu rozszerzonego jest 19 zadań, za które 0 punktów otrzymało ponad 50 % przystępujących do egzaminu na tym poziomie oraz 8 zadań (2., 4., 6., 22., 26., 27., 29., 32.), których próbę rozwiązania podjęło ponad 80 % maturzystów.

W arkuszu z poziomu rozszerzonego znajdowały się zadania dotyczące trzech zakresów treści geograficznych: geografia fizyczna, geografia społeczno-ekonomiczna i polityczna świata oraz geografia Polski (fizyczna i społeczno-ekonomiczna), ponadto wiązka zadań sprawdzających umiejętność posługiwania się barwną mapą szczegółową. Na wykresie nr 13c przedstawiono ich współczynniki łatwości.

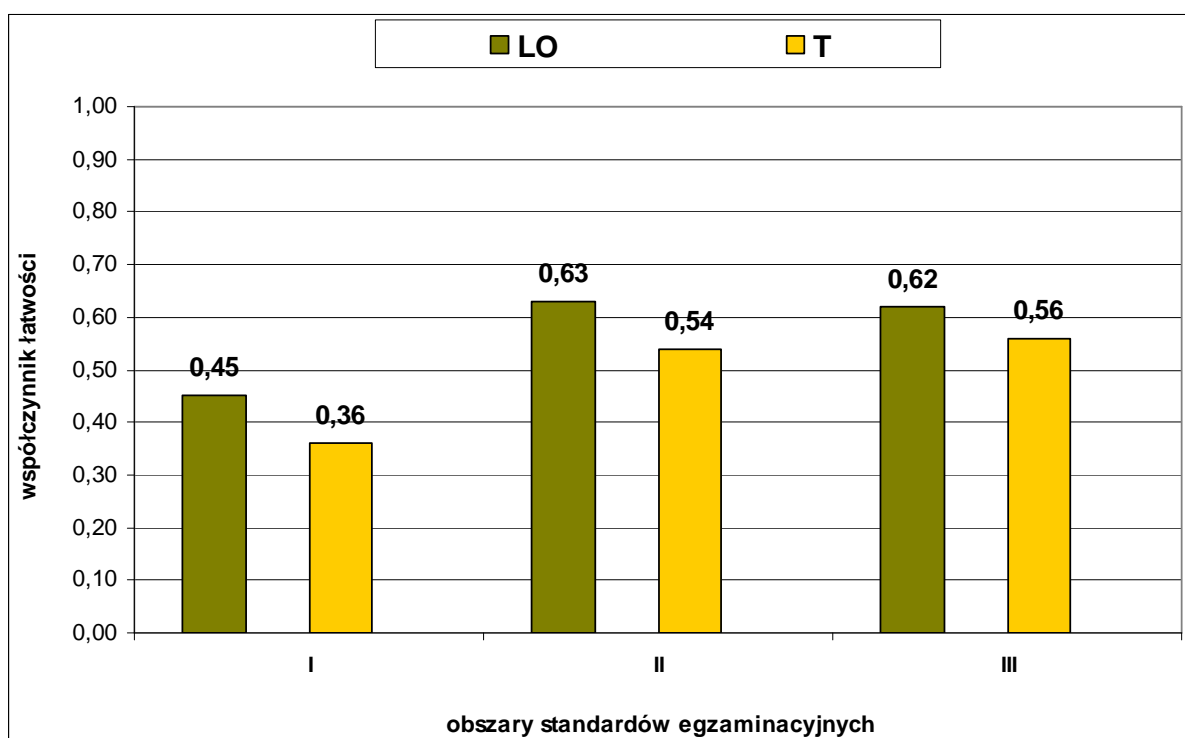
Wykres 13c. Współczynniki łatwości zadań z arkusza na poziomie rozszerzonym według zakresu treści geograficznych i zadań do barwnej mapy szczegółowej (dane dla województwa zachodniopomorskiego)



Zadania z zakresu geografii społeczno-ekonomicznej i politycznej oraz geografii Polski okazały się dla zdających umiarkowanie trudne, zadania z geografii fizycznej – trudne. Zadania sprawdzające umiejętność posługiwania się barwną mapą szczegółową były dla maturzystów umiarkowanie trudne.

Na wykresie nr 14c przedstawiono współczynniki łatwości w zakresie wiadomości i umiejętności z trzech obszarów standardów dla poziomu rozszerzonego w różnych typach szkół w województwie zachodniopomorskim.

Wykres 14c. Poziom osiągnięć absolwentów różnych typów szkół w zakresie wiadomości i umiejętności z obszarów standardów egzaminu na poziomie rozszerzonym z uwzględnieniem typów szkół



* do egzaminu maturalnego nie przystępowali absolwenci liceów profilowanych

** do egzaminu maturalnego nie przystępowali absolwenci szkół uzupełniających

Absolwentom liceów ogólnokształcących i techników najmniej problemów sprawiały zadania ilustrujące II obszar standardów, czyli korzystanie z informacji i III obszar standardów, czyli tworzenie informacji. Zadania badające umiejętności zapisane w tych obszarach okazały się w przypadku absolwentów tych szkół umiarkowanie trudne. Zadania ilustrujące I obszar standardów (wiadomości i rozumienie) okazały się dla zdających obu typów szkół trudne.

Wnioski dotyczące zdających w województwie zachodniopomorskim

Po dokonanej analizie wyników uzyskanych przez zdających tegoroczny egzamin maturalny z geografii na obszarze **województwa zachodniopomorskiego** można sformułować i przedstawić kilka wniosków.

- ↪ Liczba przystępujących do egzaminu maturalnego z geografii wyróżnia ten przedmiot wśród innych przedmiotów maturalnych wybieranych jako dodatkowe. W bieżącym roku wśród zdających, którzy wybrali na egzaminie przedmiot dodatkowy, byli oni jedną z najliczniejszych grup maturzystów (na poziomie podstawowym najliczniejszą – **2410** absolwentów; natomiast na poziomie rozszerzonym liczba przystępujących do egzaminu z geografii była nieco niższa aniżeli liczba przystępujących do egzaminu na tym poziomie z języka angielskiego, matematyki, języka polskiego, biologii oraz chemii i wyniosła **454**).
- ↪ Do egzaminu na poziomie rozszerzonym przystępowali przede wszystkim maturzyści z liceów ogólnokształcących (**433**). Na poziomie podstawowym byli to absolwenci liceów ogólnokształcących (**1603**) i techników (**802**), natomiast zdecydowanie mniejszą grupę stanowili zdający z liceów profilowanych.
- ↪ Wydaje się być faktem to, że część absolwentów szkół ponadgimnazjalnych wybiera geografię na egzaminie maturalnym (niezależnie od poziomu) licząc na łatwość zadań zamieszczonych w arkuszu.
- ↪ Maturzyści, którzy przystąpili do egzaminu na poziomie rozszerzonym osiągnęli wyniki wyższe niż zdający na poziomie podstawowym, co przedstawia tabela nr 16c.

Tabela 16c. Zestawienie wyników uzyskanych przez zdających egzamin maturalny z geografii na poziomie podstawowym i rozszerzonym w województwie zachodniopomorskim

	Średni wynik procentowy	Mediana /wynik środkowy/	Modalna /wynik najczęściej występujący/	Maksymalny wynik	Minimalny wynik	Współczynnik łatwości
Poziom podstawowy (50 pkt)	46,66	23	34	46	1	0,47
Poziom rozszerzony (60 pkt)	53,89	32	30	56	8	0,54

*nie uwzględniono wyniku uzyskanego przez olimpijczyków

- ↪ Średni wynik uzyskiwany przez przystępujących do egzaminu na poziomie podstawowym nie przekroczył 50 %, w przeciwieństwie do poziomu rozszerzonego (w 2013 roku w przypadku obu poziomów wynik był poniżej 50%).
- ↪ Wśród zdających egzamin maturalny z geografii na poziomie podstawowym wyniki na poziomie zadowalającym (35 punktów i więcej) osiągnęło 159 zdających (w 2013 r. – **108**) natomiast wśród zdających egzamin na poziomie rozszerzonym wyniki na poziomie zadowalającym (42 punkty i więcej) osiągnęło **80** zdających (w 2013 r. – **68**).

Beata Majewska
koordynator egzaminu maturalnego z geografii