

2014

Analiza osiągnięć gimnazjalistów

Historia i wiedza o społeczeństwie



Okręgowa Komisja Egzaminacyjna w Poznaniu

CZĘŚĆ HUMANISTYCZNA

HISTORIA I WIEDZA O SPOŁECZEŃSTWIE

W niniejszej publikacji przedstawiono osiągnięcia z zakresu historii i wiedzy o społeczeństwie uczniów, którzy przystąpili w roku 2014 do egzaminu gimnazjalnego w szkołach objętych działaniem Okręgowej Komisji Egzaminacyjnej w Poznaniu.

Dane statystyczne, dotyczące wyników egzaminu gimnazjalnego w roku 2014, podano w raporcie, zamieszczonym na stronie internetowej www.oke.poznan.pl.

Uczniowie bez dysfunkcji i uczniowie ze specyficznymi trudnościami w uczeniu się rozwiązywali zadania zawarte w arkuszu standardowym (GH-H1,4,5,-142). Arkusz egzaminacyjny składał się z 24 zadań różnego typu: 20 zadań dotyczyło treści ujętych w podstawie programowej historii, a 4 zadania - treści ujętych w podstawie programowej wiedzy o społeczeństwie. Wszystkie zadania były zadaniami zamkniętymi. Przeważały w nich zadania wielokrotnego wyboru, w których zdający egzamin wybierał jedną z podanych odpowiedzi – tego typu zadań było dziesięć. W sześciu zadaniach uczeń oceniał prawdziwość podanych stwierdzeń (zadania typu prawda – fałsz), w dwóch zadaniach miał wskazać, które z podanych zdań jest prawdziwe, w jednym, które zdanie jest fałszywe. Dwa zadania polegały na przyporządkowaniu elementów do odpowiednich kategorii i dwa na wyborze uzupełnień do luk w tekście. Jedno zadanie wymagało wybrania poprawnej odpowiedzi, a następnie wskazania właściwego uzasadnienia dokonanego wyboru.

Egzamin trwał 60 minut dla uczniów rozwiązujących zadania w arkuszu standardowym i do 80 minut dla uczniów pracujących z arkuszami dostosowanymi.

Za poprawne rozwiązanie wszystkich zadań zdający mógł otrzymać 33 punkty (100%).

Wyniki uzyskane przez uczniów za rozwiązanie zadań z zakresu historii i wiedzy o społeczeństwie zebrano w tabeli 1.

Tabela 1. Średnie wyniki procentowe uzyskane przez uczniów za rozwiązanie zadań z zakresu historii i wiedzy o społeczeństwie (arkusz standardowy)

Kraj	Okręg	Województwo		
		lubuskie	wielkopolskie	zachodniopomorskie
59%	57,59%	57,22%	58,11%	56,63%

Na kolejnych stronach zaprezentowano analizę wyników, uzyskanych za rozwiązanie poszczególnych zadań. Analiza ta dostarcza szczegółowych informacji, dotyczących mocnych i słabych stron wykształcenia humanistycznego gimnazjalistów, którzy w roku 2014 przystąpili do egzaminu gimnazjalnego z historii i wiedzy o społeczeństwie. Informacje te wynikają:

- ze stopnia trudności zadań, określonego na podstawie ich współczynników łatwości,
- braku odpowiedzi lub wielokrotnego zaznaczenia odpowiedzi.

Okręgowa Komisja Egzaminacyjna w Poznaniu

Egzamin gimnazjalny z historii i wiedzy o społeczeństwie – kwiecień 2014 r.

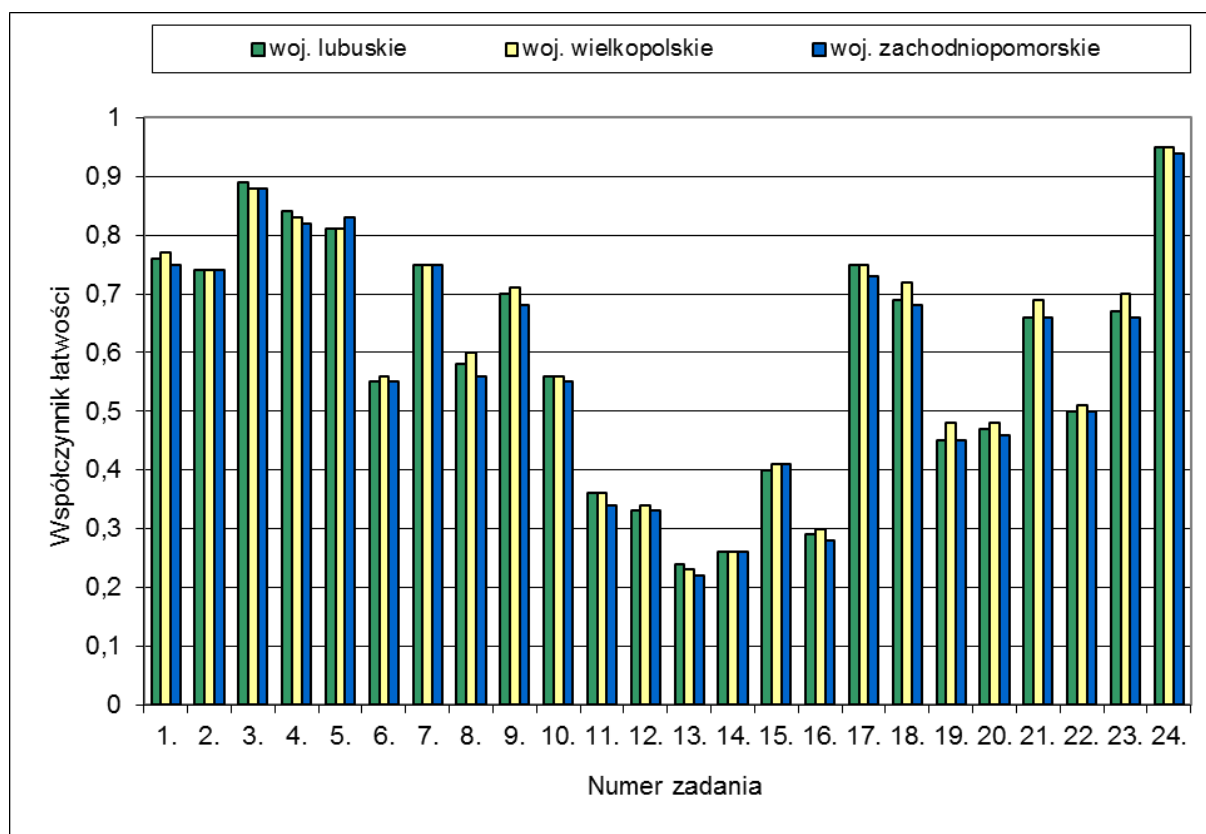
Analiza poziomu umiejętności uczniów na podstawie zadań egzaminacyjnych

1. Analiza trudności zadań na podstawie współczynników łatwości

Analiza ilościowa wyników egzaminu gimnazjalnego w 2014 roku znajduje się w raporcie zamieszczonym na stronie internetowej www.oke.poznan.pl.

Z uwagi na konstrukcję arkusza, analiza jakościowa wyników egzaminu gimnazjalnego z zakresu historii i wiedzy o społeczeństwie oparta jest przede wszystkim o interpretację współczynników łatwości poszczególnych zadań. Na wykresie 1. przedstawiono porównanie współczynników łatwości, otrzymanych dla wszystkich zadań z historii i wiedzy o społeczeństwie, w poszczególnych województwach.

Wykres 1. Współczynniki łatwości zadań sprawdzających wiadomości i umiejętności z zakresu historii i wiedzy o społeczeństwie



Współczynniki łatwości poszczególnych zadań są zróżnicowane. Najwyższą wartość tego parametru ma zadanie numer 24 (0,95), sprawdzające poziom wiedzy i umiejętności z zakresu wiedzy o społeczeństwie. Natomiast najtrudniejsze dla zdających okazało się zadanie numer 13 (łatwość 0,22), badające poziom wiedzy i umiejętności z zakresu historii,

Porównując wartości współczynników łatwości zadań obliczone dla populacji zdających w województwach, można stwierdzić, tak jak w roku ubiegłym, że różnice między nimi są niewielkie. W odniesieniu do większości zadań nie przekraczają one wartości 0,02.

Okręgowa Komisja Egzaminacyjna w Poznaniu

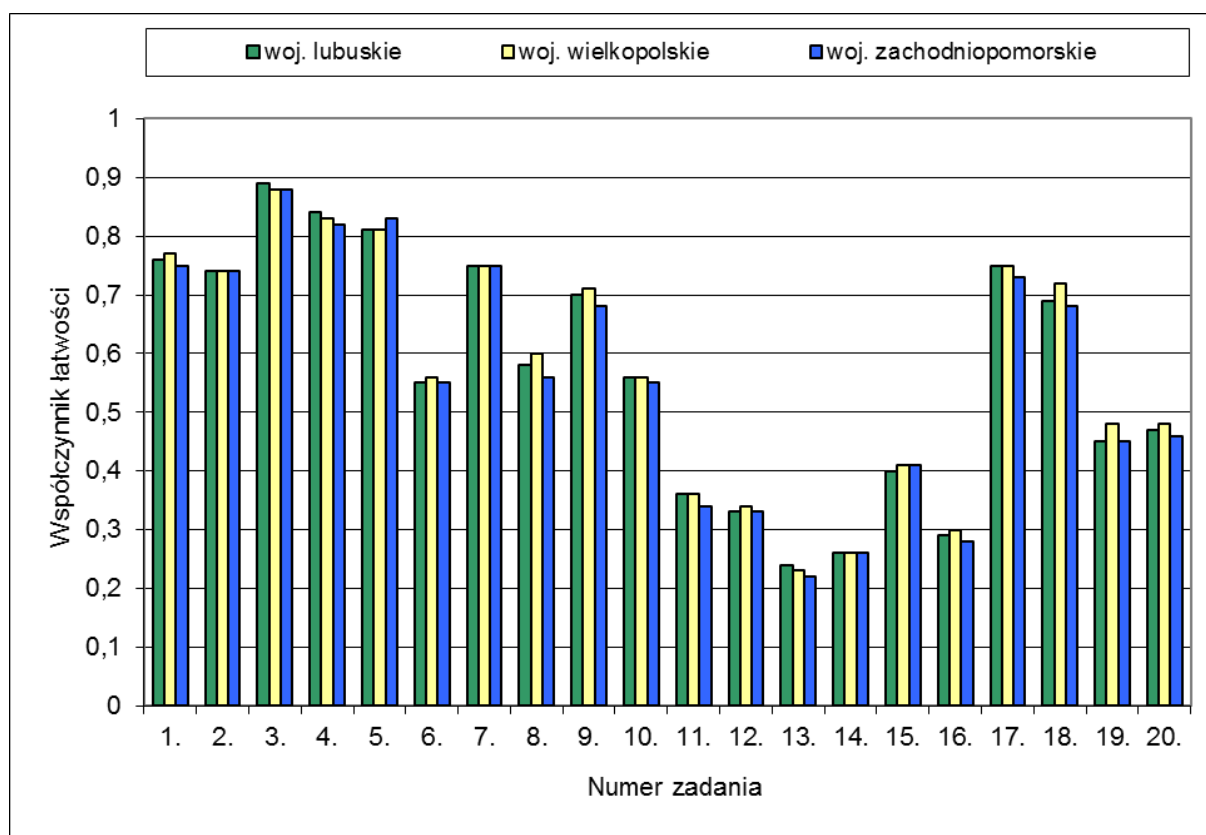
Egzamin gimnazjalny z historii i wiedzy o społeczeństwie – kwiecień 2014 r.

Analiza poziomu umiejętności uczniów na podstawie zadań egzaminacyjnych

1.1. Historia

W arkuszu egzaminacyjnym 20 zadań dotyczyło treści nauczania historii, a uwzględniając wagę punktową, stanowiły one 84% sumy punktów możliwych do uzyskania. Oznacza to, że punkty uzyskane za rozwiązanie tych zadań w znacznym stopniu decydowały o końcowym wyniku gimnazjalisty w tym zakresie egzaminu. Wpływ na poziom rozwiązywalności zadań mogą mieć różne czynniki. Pełna analiza wyników egzaminu powinna uwzględniać maksymalnie wiele danych, gdyż umożliwia to formułowanie trafnych wniosków. Na wykresie 2. zestawiono współczynniki łatwości zadań z historii w poszczególnych województwach.

Wykres 2. Współczynniki łatwości zadań sprawdzających wiadomości i umiejętności z zakresu historii



Stopień trudności	Wskaźnik łatwości	Numery zadań
Bardzo trudne	0,00 – 0,19	-
Trudne	0,20 – 0,49	11, 12, 13, 14, 15, 16, 19, 20
Umiarkowanie trudne	0,50 – 0,69	6, 8, 10, 18
Łatwe	0,70 – 0,89	1, 2, 3, 4, 5, 7, 9, 17
Bardzo łatwe	0,90 – 1,00	-

Okręgowa Komisja Egzaminacyjna w Poznaniu

Egzamin gimnazjalny z historii i wiedzy o społeczeństwie – kwiecień 2014 r.

Analiza poziomu umiejętności uczniów na podstawie zadań egzaminacyjnych

Widoczne jest zróżnicowanie poziomu rozwiązywalności poszczególnych zadań, jednak nie tak wyraźne, ponieważ zadania znalazły się w trzech grupach zadań na pięć możliwych. Żadne z zadań nie okazało się dla uczniów zadaniem bardzo łatwym. Łatwe dla uczniów (współczynnik łatwości powyżej 0,7) okazało się osiem zadań. Cztery zadania zostały sklasyfikowane jako zadania umiarkowanie trudne (przedział 0,50–0,69). Natomiast osiem zadań mieści się w przedziale 0,20–0,49, co pozwala zaklasyfikować je jako zadania trudne. Nie ma zadań, które mieściłyby się w przedziale zadań bardzo trudnych. Liczba punktów, którą uczeń mógł uzyskać za poszczególne grupy zadań była wyrównana: po 9 pkt za zadania sklasyfikowane jako zadania łatwe, za zadania umiarkowanie trudne oraz za zadania trudne. Tak więc wpływ poszczególnej grupy zadań na ogólną łatwość arkusza był równomierny.

W tabeli nr 2. zamieszczono informacje o tym, które zadania sprawdzały poszczególne wymagania ogólne, zapisane w podstawie programowej dla przedmiotu oraz o typie każdego zadania.

Tabela 2. Wymagania ogólne oraz numer i typ zadania – historia (arkusz standardowy)

Wymagania ogólne (z podstawy programowej)	Numer i typ zadania	Liczba punktów	Waga w %
I. Chronologia historyczna	6 (D), 9 (PF), 13 (WW), 14 (WW), 19 (WW)	6	22
II. Analiza i interpretacja historyczna	1 (PF), 2 (PF), 3 (WW), 4 (WW), 5 (WW), 7 (WW+U), 8 (D), 11 (WW), 12 (PF), 16 (PF), 17 (PF), 18 (PF), 20 (PF)	15	56
III. Tworzenie narracji historycznej	10 (L), 15 (L)	6	22

Zadania sprawdzały poziom opanowania przez gimnazjalistów wymagań ogólnych, ale również treści szczegółowych (treści nauczania). Treści szczegółowe dotyczyły wszystkich epok historycznych oraz działów historii.

Do konstrukcji zadań wykorzystano różnorodne materiały źródłowe: mapy, ilustracje, plakat, teksty źródłowe, tablice genealogiczne. W arkuszu zastosowano różne typy zadań. Największa liczba zadań badała umiejętność analizy i interpretacji historycznej, najmniejsza - umiejętność tworzenia narracji historycznej (dwa zadania). Również waga punktowa zadań dotyczących analizy i interpretacji historycznej była ponad dwukrotnie wyższa, zarówno od wagi punktowej zadań badających wiedzę z zakresu chronologii historycznej, jak i od wagi punktowej zadań badających umiejętność tworzenia narracji historycznej.

Podsumowanie:

- Większość gimnazjalistów rozumie teksty zadań, potrafi znaleźć i uogólnić informacje zawarte w tekście, ale tylko w sytuacji, kiedy posiadają wiedzę z zakresu wydarzeń, procesów, itp., których dotyczą dane źródła, np. gimnazjaliści poprawnie rozwiązali zadanie 17., w którym należało wyczytać i przetworzyć informacje zawarte w tekście

Okręgowa Komisja Egzaminacyjna w Poznaniu

Egzamin gimnazjalny z historii i wiedzy o społeczeństwie – kwiecień 2014 r.

Analiza poziomu umiejętności uczniów na podstawie zadań egzaminacyjnych

dotyczące przyczyn kolonializmu w XIX wieku, natomiast problemem okazało się rozwiązanie zadania 11., które polegało na rozpoznaniu w tekście założeń artykułów henrykowskich, aby w odpowiedzi wskazać właściwy dokument czy zadanie 19., którego wymagało wiedzy z zakresu rewolucji w Rosji w roku 1917.

2. Uczniowie potrafią odczytać informacje z treści mapy, ilustracji, plakatu, jednak pod warunkiem, że posiadają wiedzę z zakresu historii, której dotyczą źródła, np. poprawnie rozwiązali na podstawie treści mapy zadanie 2 (starożytność), natomiast nie poradzili sobie z odczytaniem treści mapy dotyczącej powstania Bogdana Chmielnickiego (zadanie 12.) – ponieważ nie posiadali wiedzy z zakresu przyczyny wojen Rzeczypospolitej z Turcją oraz przyczyn powstania Bohdana Chmielnickiego na Ukrainie - czy umiejscowienia w czasie istnienia na mapie Europy Księstwa Warszawskiego (zadanie nr 14); łatwe dla uczniów okazało się rozpoznanie na podstawie ilustracji stylu architektonicznego, ale już trudność sprawiła uczniom treść plakatu odnoszącego się do ruchu kobiet (emancypacji).
3. Gimnazjaliści mają mniejszy problem z chronologią wydarzeń, kiedy posiadają wiedzę z zakresu podanych wydarzeń, np. zadanie (nr 6) badające chronologię z okresu Polski pierwszych Piastów i okresu Polski dzielnicowej i zjednoczonej zostało sklasyfikowane jako umiarkowanie trudne, natomiast już zadanie badające znajomość chronologii z okresu doby stanisławowskiej okazało się zadaniem trudnym (zadanie nr 13).
4. Uczniowie potrafią odczytać i uogólnić informacje zawarte w tablicy genealogicznej.
5. Trudność sprawiło uczniom zadanie z danymi statystycznymi, jednak trudno określić przyczynę niepowodzenia, ponieważ problemem mogła być umiejętność odczytania danych statystycznych lub znajomość terminologii historycznej, np. pojęcia państwa centralne i Ententa, które zostały użyte w jednym ze zdań.
6. Problem sprawiły uczniom wszystkie zadania, które wymagały wiedzy z okresu doby stanisławowskiej i z okresu powstań narodowych (zad. 13 i zad. 15), np. uczniowie nie rozpoznali króla Rzeczypospolitej (Stanisława Augusta Poniatowskiego) na podstawie informacji zawartych w tekście, gdyż nie znają chronologii wydarzeń.

1.2. Wiedza o społeczeństwie

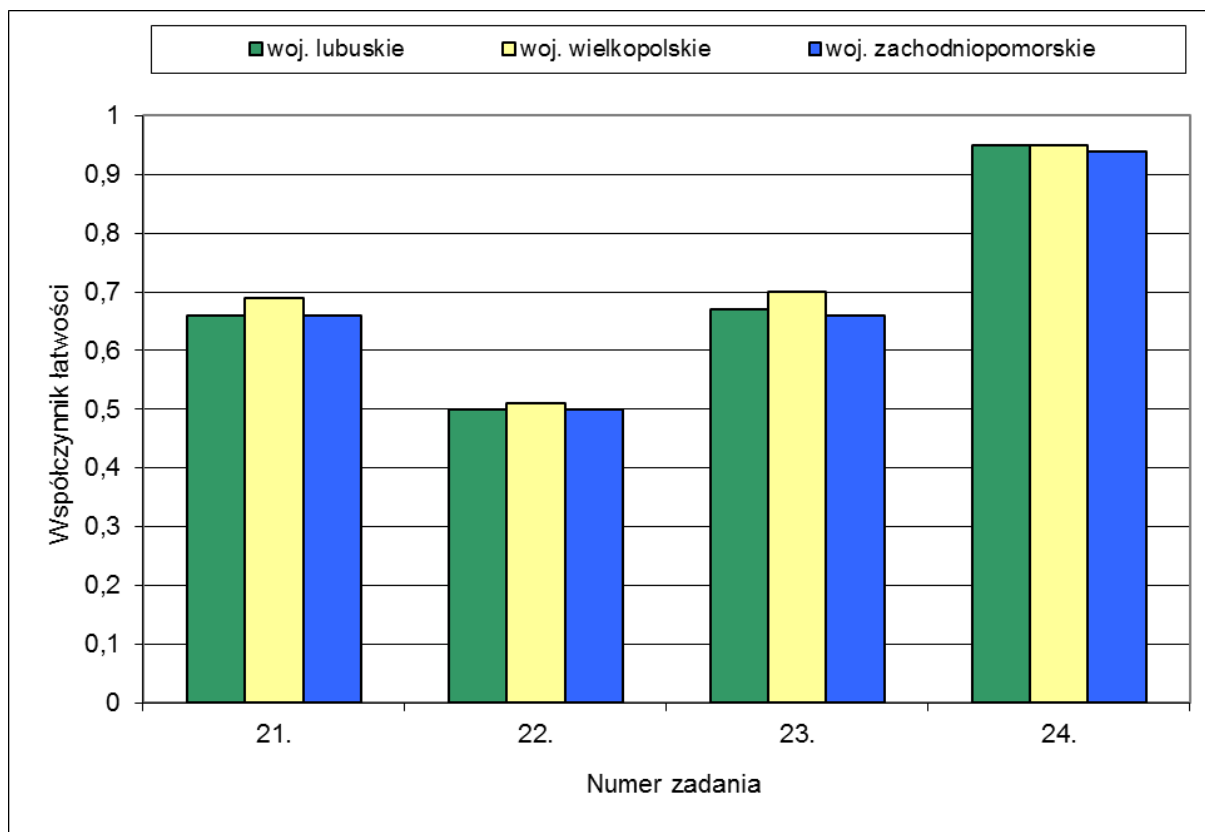
W arkuszu egzaminacyjnym cztery zadania (trzy jednopunktowe i jedno trzypunktowe) dotyczyły treści nauczania wiedzy o społeczeństwie. Stanowiły one 18% wagi punktowej arkusza. Na wykresie 3. zestawiono współczynniki łatwości zadań z wiedzy o społeczeństwie w poszczególnych województwach.

Okręgowa Komisja Egzaminacyjna w Poznaniu

Egzamin gimnazjalny z historii i wiedzy o społeczeństwie – kwiecień 2014 r.

Analiza poziomu umiejętności uczniów na podstawie zadań egzaminacyjnych

Wykres 3. Współczynniki łatwości zadań sprawdzających wiadomości i umiejętności z zakresu wiedzy o społeczeństwie



W tegorocznym arkuszu bardzo łatwe dla gimnazjalistów okazało się zadanie 24. (współczynnik łatwości powyżej 0,9); jedno zadanie (nr 22) należało do kategorii zadań trudnych (części 1. i 2. – umiarkowanie trudne, część 3. – trudna), a współczynniki łatwości zadań nr 21 i 23 klasyfikują je jako zadania umiarkowanie trudne. W Okręgu średni poziom rozwiązywalności zadań z zakresu wiedzy o społeczeństwie jest nieco wyższy od średniej łatwości całego arkusza i wynosi 64,1% – najwyższy jest w Wielkopolsce (64,7%), nieco niższy w województwie lubuskim (63,7%), a najniższy w województwie zachodniopomorskim (62,9%).

Poziom rozwiązywalności poszczególnych zadań zależy od wielu czynników, które należy uwzględnić podczas analizy osiągnięć uczniów. Na podstawie osiągnięć absolwentów danego rocznika można określić ich słabe i mocne strony i – stosownie do zdiagnozowanych problemów – zaplanować właściwe działania. Punktem wyjścia powinno określenie wymagań ogólnych i treści nauczania, jakie badało każde z zadań. W tabeli nr 3 zamieszczono powyższe informacje oraz podano typ każdego zadania.

Okręgowa Komisja Egzaminacyjna w Poznaniu

Egzamin gimnazjalny z historii i wiedzy o społeczeństwie – kwiecień 2014 r.

Analiza poziomu umiejętności uczniów na podstawie zadań egzaminacyjnych

Tabela 3. Wymagania ogólne oraz numer i typ zadania – wiedza o społeczeństwie (arkusz standardowy)

Wymagania ogólne (z podstawy programowej)	Treści nauczania (z podstawy programowej)	Numer i typ zadania	Liczba punktów	Waga w %
IV. Znajomość zasad i procedur demokracji	11. Rzeczpospolita Polska jako demokracja konstytucyjna	21 (WW)	1	17
	7. Wyborcy i wybory	24 (WW)	1	17
V. Znajomość podstaw ustroju Rzeczypospolitej Polskiej	13. Władza ustawodawcza 14. Władza wykonawcza 15. Gmina jako wspólnota mieszkańców	22 (D)	3	50
VI. Rozumienie zasad gospodarki rynkowej	28. Gospodarka w skali państwa	23 (PF)	1	17

Do konstrukcji zadań wykorzystano: ilustrację z administracyjną nazwą miejscowości, fragmenty Konstytucji RP, nazwy aktów prawnych, wykres ilustrujący poziom inflacji w Polsce oraz rysunek dotyczący wyborów. Zadania sprawdzały poziom opanowania trzech spośród sześciu wymagań ogólnych (IV, V, VI) zapisanych w podstawie programowej dla przedmiotu i oparte były na wymaganiach szczegółowych (treściach nauczania).

Podsumowanie

- Większość gimnazjalistów potrafi zinterpretować poszczególne elementy rysunku w taki sposób, że poprawnie rozumie całość przekazu. Oznacza to, że potrafią odnieść przedstawione sytuacje do podstawowe pojęcia z zakresu funkcjonowania demokracji. Nadal jednak niektórzy uczniowie zbyt pobieżnie analizują tego typu źródła i wskazują na odpowiedź odnoszącą się jedynie do wybranego elementu, a nie do całej ilustracji.
- Na zadowalającym poziomie uczniowie opanowali umiejętność konfrontowania treści źródła z przepisami prawa. Na ogół poprawnie potrafili wskazać zastosowanie danego przepisu w praktyce – użycie tablicy z nazwą miejscowości w dwóch językach.
- Uczniowie potrafią odczytać informacje z diagramu, lecz wyłącznie wtedy, gdy treść zadania (np. sformułowanie użyte w zdaniu, wymagającym rozstrzygnięcia prawdzi-falsz) jest w pełni zgodna z opisem kategorii czy zamieszczonymi wartościami liczbowymi. W sytuacji, gdy należy w niewielkim stopniu przetworzyć dane, zdający mają problem z wyborem poprawnej odpowiedzi. Wskazuje to na brak wystarczającej liczby ćwiczeń, polegających na analizowaniu źródeł o charakterze statystycznym.
- Nadal duże problemy trzecioklasiści mają ze wskazaniem kompetencji organów władzy. Często wskazują odpowiedzi zawierające słowa występujące w nazwie aktu prawnego, ignorując jego rodzaj – stąd odpowiedzi wskazujące, że rozporządzenie wydaje Sejm. Wynika to przede wszystkim z braku podstawowej wiedzy w zakresie kompetencji organów władzy i hierarchii aktów prawnych.

Okręgowa Komisja Egzaminacyjna w Poznaniu

Egzamin gimnazjalny z historii i wiedzy o społeczeństwie – kwiecień 2014 r.

Analiza poziomu umiejętności uczniów na podstawie zadań egzaminacyjnych

2. Analiza rozwiązywalności zadań

Przedstawiona analiza pozwoli w pełni określić stopień opanowania wiadomości i umiejętności gimnazjalistów w zakresie historii i wiedzy o społeczeństwie. Dla ułatwienia przy każdym zadaniu:

- podano sprawdzane umiejętności (podstawa programowa),
- zamieszczono zwięzłe komentarze (dotyczące sposobu rozwiązania zadania oraz niezbędnych wiadomości),
- podano wartość współczynnika łatwości (obliczonego dla całej populacji uczniów w danym województwie) wraz z interpretacją.

Wybieralność odpowiedzi w zadaniach podano dla wersji A arkusza egzaminacyjnego.

W treści zadań odpowiedzi poprawne podkreślono, a w tabelach – pogrubiono.

Wyjaśnienie skrótów stosowanych w opracowaniu:

- | | | |
|-----------|-------------------------|--|
| BO | – brak odpowiedzi | – oznacza, że uczeń nie podjął próby rozwiązania zadania. |
| WO | – wielokrotna odpowiedź | – oznacza, że uczeń zaznaczył w karcie kilka odpowiedzi do jednego zadania. |
| P | – prawda | – oznacza, że uczeń dokonał oceny zdania (wniosku, stwierdzenia) i uznał je za prawdziwe (PP oznacza, że dwa sformułowania zostały ocenione jako prawdziwe). |
| F | – fałsz | – oznacza, że uczeń dokonał oceny zdania (wniosku, stwierdzenia) i uznał je za fałszywe (FF oznacza, że dwa sformułowania zostały ocenione jako fałszywe). |
| B2 | – wybór i uzasadnienie | – oznacza, że uczeń wybrał odpowiedź B i uzasadnienie 2. |
| 2F | – zdanie fałszywe | – oznacza, że uczeń wskazał jako fałszywe zdanie 2. |

Rozwiązując zadania, uczniowie wskazywali odpowiedź spośród czterech podanych. Wśród populacji przystępujących w tym roku do egzaminu gimnazjalnego wystąpiła grupa uczniów, którzy nie zaznaczyli odpowiedzi do zadań lub wskazali ich kilka, co skutkowało w obu przypadkach uzyskaniem zera punktów.

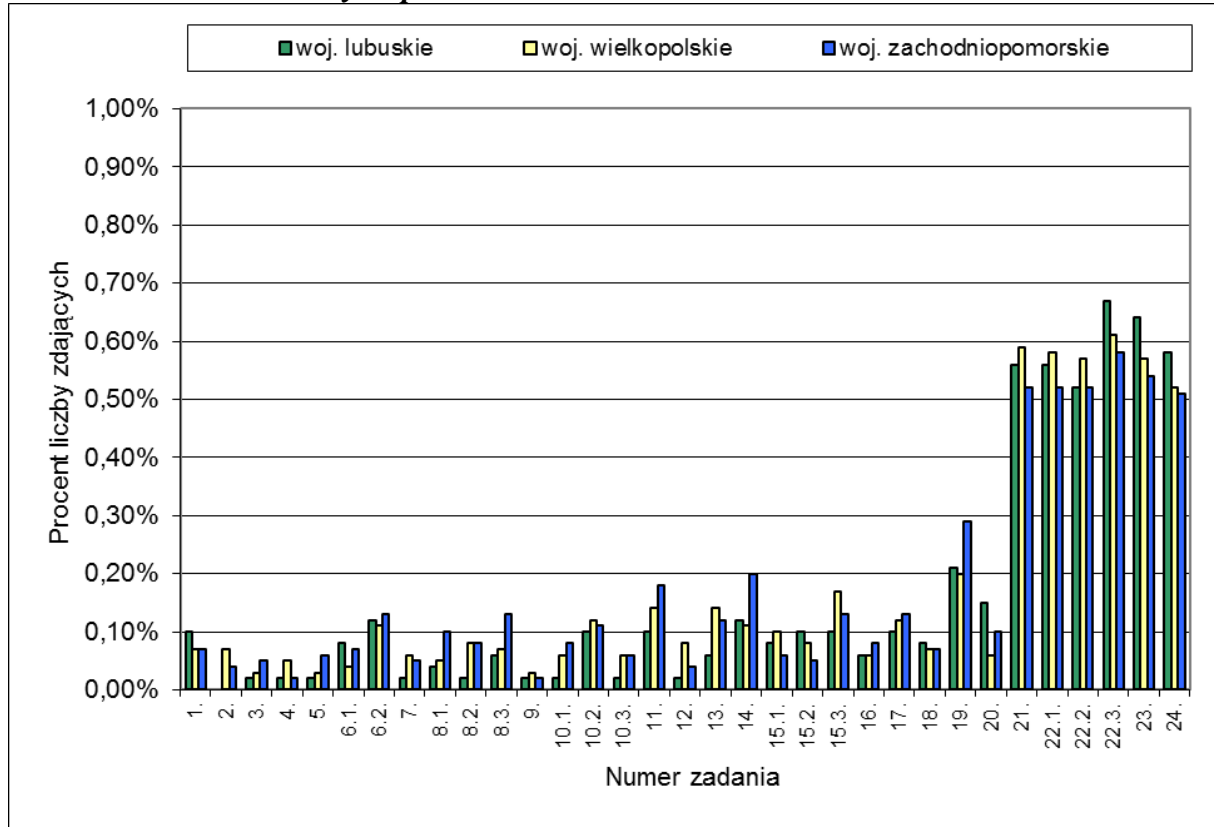
Na wykresie 4., w podziale na województwa, przedstawiono odsetek trzecioklasistów, którzy w poszczególnych zadaniach nie zaznaczyli żadnej odpowiedzi, a na wykresie 5. – w analogicznym ujęciu – dane wskazujące na wybór większej liczby odpowiedzi niż jedna.

Okręgowa Komisja Egzaminacyjna w Poznaniu

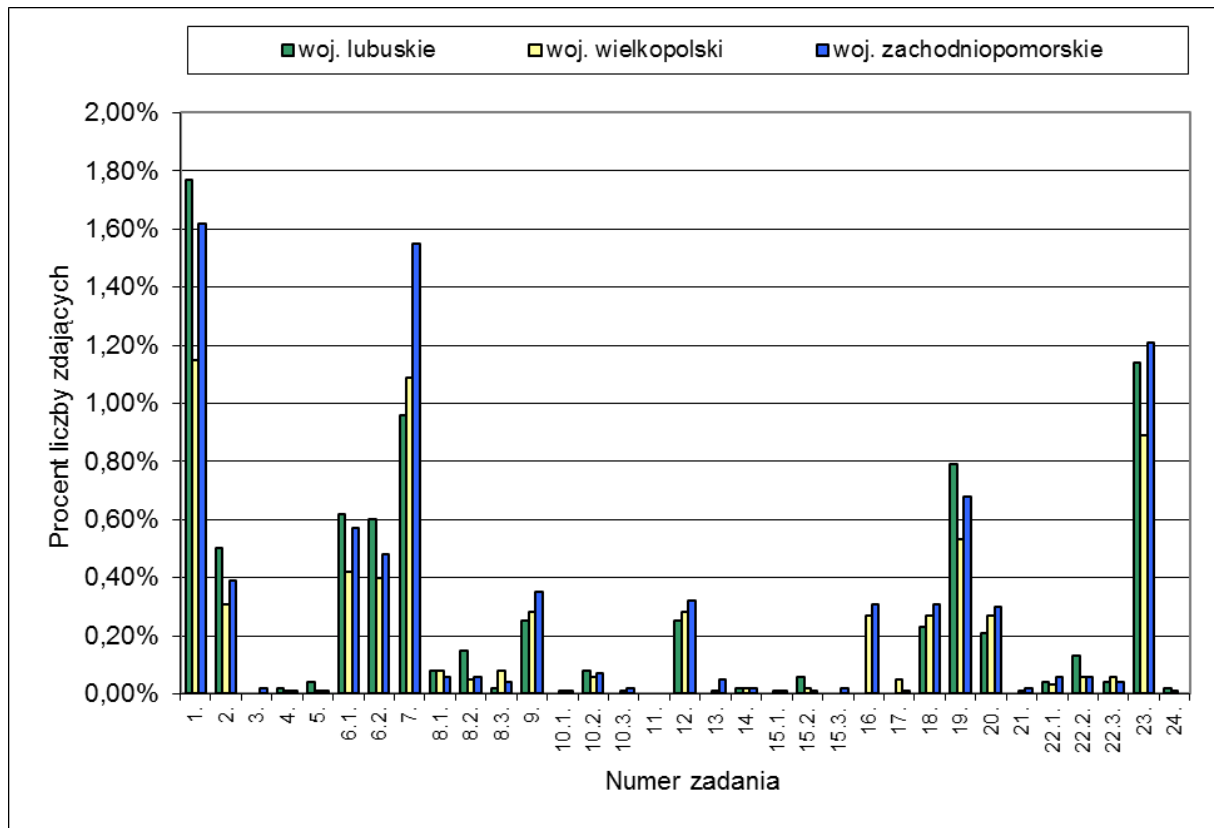
Egzamin gimnazjalny z historii i wiedzy o społeczeństwie – kwiecień 2014 r.

Analiza poziomu umiejętności uczniów na podstawie zadań egzaminacyjnych

Wykres 4. Procent zdających, którzy nie zaznaczyli odpowiedzi w zadaniach z zakresu historii i wiedzy o społeczeństwie



Wykres 5. Procent zdających, którzy zaznaczyli więcej niż jedną odpowiedź w zadaniach z zakresu historii i wiedzy o społeczeństwie



Okręgowa Komisja Egzaminacyjna w Poznaniu

Egzamin gimnazjalny z historii i wiedzy o społeczeństwie – kwiecień 2014 r.

Analiza poziomu umiejętności uczniów na podstawie zadań egzaminacyjnych

Na podstawie analizy wykresów można stwierdzić, że nieudzielenie odpowiedzi w zadaniach dotyczy wszystkich zadań, lecz z zakresu **historii** – tak jak w roku ubiegłym roku – jest to zjawisko marginalne. Odsetek gimnazjalistów, który opuszczał poszczególne zadania nie jest większy niż 0,29%. Oznacza to, że co 345 gimnazjalista w Okręgu nie udzielił odpowiedzi (w skali województwa oznacza kilkanaście osób).

Odmienne niż w roku 2013, kształtują się wartości wskazujące na wybory kilku odpowiedzi w jednym zadaniu. Odsetek gimnazjalistów, którzy zaznaczyli więcej niż jedną odpowiedź w zadaniu nr 1 sięga 1,80%; oznacza to, że w tym przypadku co 55 gimnazjalista w Okręgu zaznaczył dwie lub więcej odpowiedzi. Świadczy to o nieuważnym przeczytaniu polecenia (podano w nim, że należy wskazać, które z podanych zdań jest prawdziwe). Podwójne zaznaczenia odpowiedzi nie wystąpiło tylko w jednym zadaniu (nr 11).

W odniesieniu do zadań z **wiedzy o społeczeństwie** wartości odpowiadające frakcji opuszczeń zadań są wyraźnie niższe niż w ubiegłym roku. Jednak w porównaniu do tegorocznych zadań z zakresu historii, są to wskaźniki dwukrotnie wyższe – sięgają 0,6% populacji w Okręgu i poszczególnych województwach. Oznacza to, że w każdym z zadań około 100 gimnazjalistów nie udzieliło odpowiedzi lub nie zaznaczyło wybranej odpowiedzi na karcie.

Odmienny problem stanowi wybieranie kilku odpowiedzi do tego samego zadania lub jego części. Wystąpił on we wszystkich zadaniach z obejmujących treści nauczania wiedzy o społeczeństwie, przy czym zdecydowanie najczęściej w zadaniu nr 23, w którym dotyczy ok. 1% populacji. Podwójne zaznaczenie na karcie wynika najczęściej z braku anulowania wcześniej zaznaczonej odpowiedzi lub błędnym przeniesieniu z arkusza. Wskazuje to także na nieuważne czytanie instrukcji dla ucznia, która wyraźnie określa, że w każdym wierszu karty odpowiedzi zdający może zaznaczyć tylko jedno pole odpowiedzi.

HISTORIA

Tekst do zadania 1.

Proces przemian rozpoczął się ok. 10 tysięcy lat p.n.e. w kilku rejonach Bliskiego Wschodu i południowej Azji. Niósł ze sobą zmiany w gospodarce, technice i organizacji społecznej. Zastosowano nowe metody wytwarzania żywności poprzez wykorzystanie dziko rosnących zbóż i innych roślin, a następnie ich uprawę. Udomowiono dzikie zwierzęta. Do obróbki narzędzi zaczęto stosować technikę szlifowania. Gruntowne przemiany gospodarcze wymusiły osiadły tryb życia. Po upływie kilku tysięcy lat zaczęła również rozwijać się metalurgia.

Na podstawie: *Encyklopedia szkolna. Historia*, Warszawa 1999.

Zadanie 1.

Oceń, które z poniższych zdań odnoszących się do skutków przemian w życiu człowieka jest prawdziwe. Zaznacz P przy zdaniu prawdziwym.

1.	W wyniku przemian, które opisano w tekście, tryb życia zmienił się na koczowniczy.	P
2.	W wyniku przemian, które opisano w tekście, doszło do powstania osiadłych wspólnot rolników.	P
3.	W wyniku przemian, które opisano w tekście, wykształciły się pierwsze organizacje zbieracko-łowieckie.	P

Wymagania ogólne (podstawa programowa):

II. Analiza i interpretacja historyczna.

III. Tworzenie narracji historycznej.

1.

Wybieralność odpowiedzi (w %)				Współczynnik łatwości (wersja A i B)		
Odpowiedź	L	W	Z	L	W	Z
1P	8,81	9,32	9,79	0,76	0,77	0,75
2P	78,84	79,43	77,67			
3P	10,49	10,03	10,84			
BO	0,10	0,07	0,07			
WO	1,77	1,15	1,62			

Interpretacja współczynnika łatwości
Zadanie okazało się dla zdających łatwe.

Komentarz

Zadanie sprawdzało wiedzę z zakresu najdawniejszych dziejów człowieka oraz umiejętność wyszukiwania informacji zawartych w źródle pisanym. Uczeń miał porównać tryb życia człowieka – koczowniczy i osiadły i wskazać skutki przyjęcia przez ludzi trybu osiadłego. Wysoki poziom wykonania zadania przez zdających egzamin we wszystkich województwach i przewaga prawidłowych rozwiązań nad nieprawidłowymi dowodzi, że uczniowie zrozumieli tekst i posiadają wiedzę na temat najdawniejszych dziejów człowieka.

Okręgowa Komisja Egzaminacyjna w Poznaniu

Egzamin gimnazjalny z historii i wiedzy o społeczeństwie – kwiecień 2014 r.

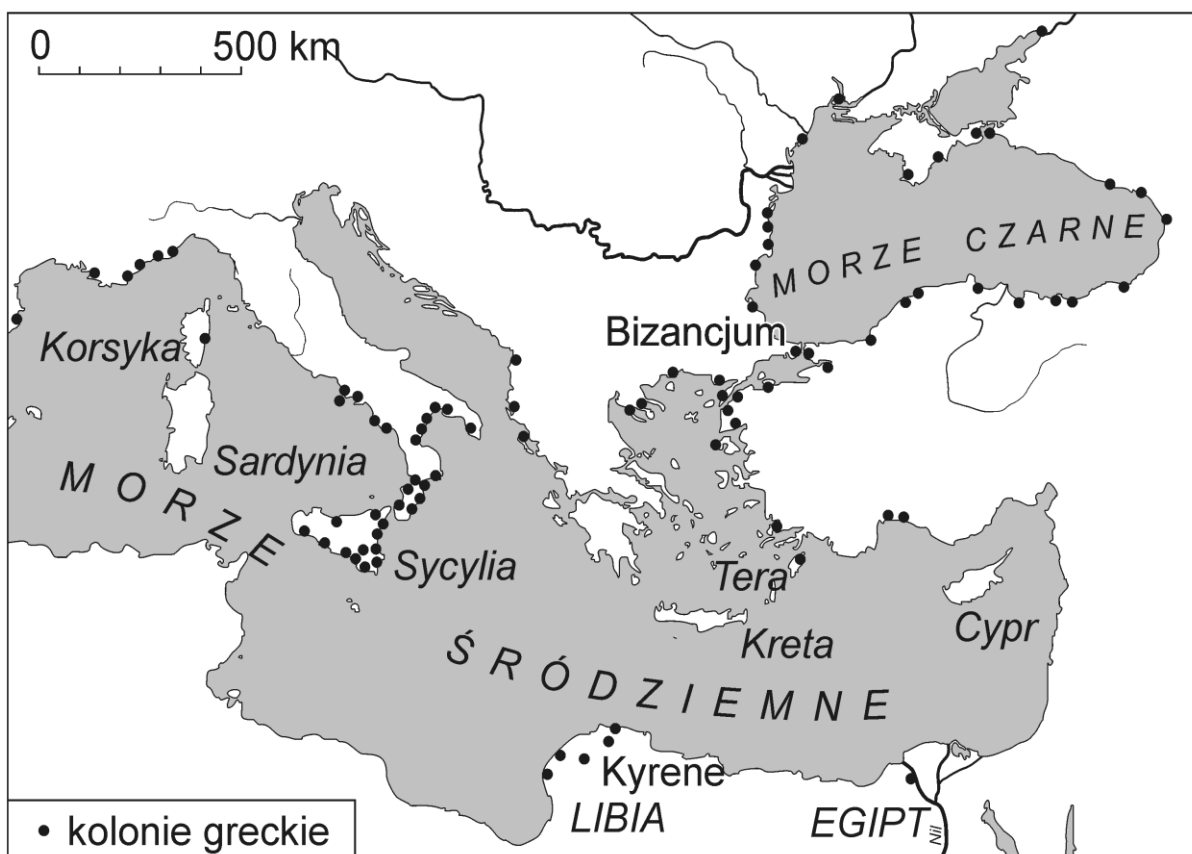
Analiza poziomu umiejętności uczniów na podstawie zadań egzaminacyjnych

Tekst i mapa do zadania 2.

Przez siedem lat nie padał deszcz na Terze; w ciągu nich uschły wszystkie drzewa na wyspie prócz jednego. Gdy zatem Terejczycy zapytali wyroczni delfickiej, co począć, doradziła im Pytia założenie nowej osady w Libii w północnej Afryce. Mieszkańcy Tery powzięli więc uchwałę, żeby z każdej dwójki braci wysłać tam jednego, wybranego losem.

Na podstawie: Herodot, *Dzieje*, t. I, tłum. S. Hammer, Warszawa 1959

Wielka kolonizacja grecka



Na podstawie: *Historia starożytna*, oprac. M. Jaczynowska, A. Mączakowa, W. Tyloch, Warszawa 1974.

Zadanie 2.

Oceń, czy poniższe zdania dotyczące tekstu i mapy są prawdziwe. Wybierz P, jeśli zdanie jest prawdziwe, lub F - jeśli jest fałszywe.

W wyniku rady wyroczni część mieszkańców Tery opuściła wyspę.	<u>P</u>	F
Największym skupiskiem kolonii greckich były obszary, które Terejczykom wskazała Pytia.	P	<u>F</u>

Okręgowa Komisja Egzaminacyjna w Poznaniu

Egzamin gimnazjalny z historii i wiedzy o społeczeństwie – kwiecień 2014 r.

Analiza poziomu umiejętności uczniów na podstawie zadań egzaminacyjnych

Wymagania ogólne (podstawa programowa):						
II. Analiza i interpretacja historyczna.						
2.						
Wybieralność odpowiedzi (w %)			Współczynnik łatwości (wersja A i B)			
Odpowiedź	L	W	Z	L	W	Z
PP.	11,10	11,09	10,79	0,74	0,74	0,74
PF.	74,44	73,94	74,60			
FP.	8,13	8,48	8,43	Interpretacja współczynnika łatwości		
FF.	5,82	6,10	5,75	Zadanie okazało się dla zdających łatwe.		
BO	0,00	0,07	0,04			
WO	0,50	0,31	0,39			

Komentarz

Zadanie sprawdzało umiejętność korzystania z różnych źródeł: tekstu i mapy oraz umiejętność ich analizy i interpretacji, wymagało także wiedzy dotyczącej wpływu środowiska geograficznego na gospodarkę i rozwój polityczny starożytnej Grecji.

Wysoka wybieralność prawidłowej odpowiedzi nad nieprawidłowymi rozwiązaniami dowodzi, że uczniowie potrafią pracować z różnorodnymi źródłami i posiadają wiedzę z zakresu wpływu środowiska geograficznego na gospodarkę i rozwój polityczny starożytnej Grecji.

Tekst do zadania 3.

Walki gladiatorów kojarzą się ze wspaniałymi amfiteatrami. Jednak zanim zaczęto wznosić przystosowane do tego rodzaju widowisk budowle, walki gladiatorów miały już swoją długą, dawną tradycję. Początki tych walk różnie naświetlano, jednak jako najbardziej prawdopodobne przyjmuje się wyjaśnienie Festusa*: według niego istniał pierwotnie zwyczaj zabijania na grobach zasłużonych żołnierzy ludzi skazanych na śmierć.

* Festus - historyk (żył w latach 320-379).

Na podstawie: L. Winniczuk, *Ludzie, zwyczaje i obyczaje* [...], Warszawa 2012.

Zadanie 3. (0-1)

Zadanie 3.

Dokończ poniższe zdanie - wybierz właściwą odpowiedź spośród podanych.

Powyższy tekst opisuje zjawiska związane z kręgiem cywilizacji

- A. starożytnej Mezopotamii.
- B. starożytnego Rzymu.
- C. starożytnego Izraela.
- D. starożytnego Egiptu.

Okręgowa Komisja Egzaminacyjna w Poznaniu

Egzamin gimnazjalny z historii i wiedzy o społeczeństwie – kwiecień 2014 r.

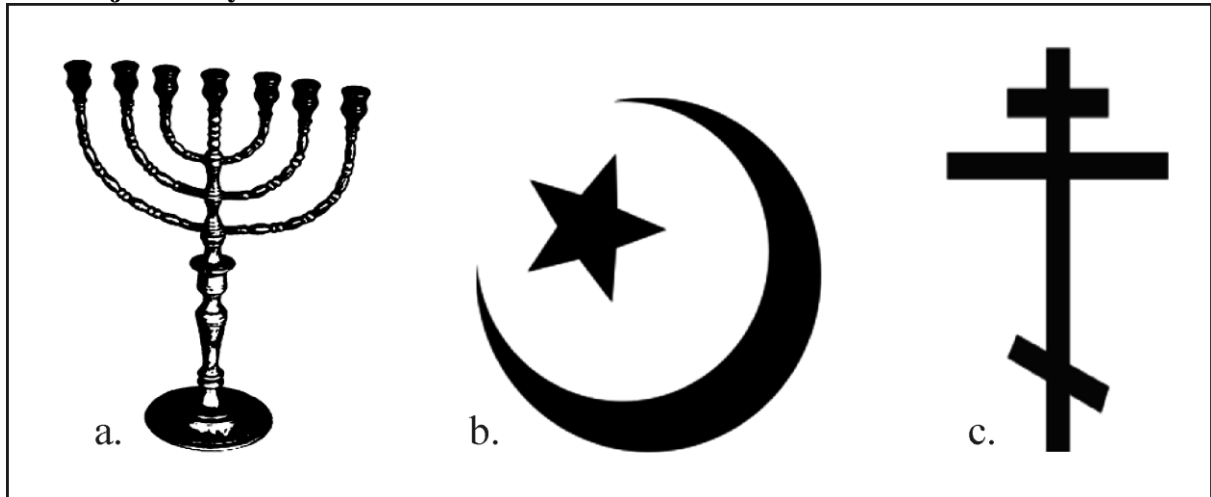
Analiza poziomu umiejętności uczniów na podstawie zadań egzaminacyjnych

Wymagania ogólne (podstawa programowa):						
II. Analiza i interpretacja historyczna.						
3.						
Wybieralność odpowiedzi (w %)				Współczynnik łatwości (wersja A i B)		
Odpowiedź	L	W	Z	L	W	Z
A.	6,19	6,22	5,61	0,89	0,88	0,88
B.	88,09	87,78	88,37			
C.	2,58	2,66	2,55	Interpretacja współczynnika łatwości		
D.	3,12	3,31	3,40	Zadanie okazało się dla zdających łatwe.		
BO	0,02	0,03	0,05			
WO	0,00	0,00	0,02			

Komentarz

Zadanie sprawdzało umiejętność wyszukiwania informacji zawartych w źródle pisanym oraz wiedzę z zakresu historii starożytnego Rzymu. Okazało się dla zdających łatwe. Blisko 90% gimnazjalistów wybrało poprawną odpowiedź B. po przeprowadzeniu analizy współczesnego tekstu, dotyczącego tradycji walk gladiatorów. Wybór prawidłowego rozwiązania dowodzi, że uczniowie znają organizację społeczeństwa w Rzymie republikańskim i cesarstwie, mają wiedzę na temat skutków ekspansji Rzymu oraz postaw Rzymian wobec niewolników i ludów podbitych.

Ilustracje i teksty do zadania 4.



Źródło: www.symbolereligijne.org

Tekst 1.

Sześć dni będziesz pracować i wykonywać wszystkie twe zajęcia. Dzień zaś siódmy jest szabatem* ku czci Pana, Boga twego.

* Szabat – siódmy dzień tygodnia ustanowiony jako święto na pamiątkę odpoczynku Boga po stworzeniu świata.

Źródło: *Pismo Święte Starego i Nowego Testamentu*, Poznań-Warszawa 1980, *Księga Wyjścia* 20, 9-10.

Tekst 2.

Jezus [...] nauczał ich tymi słowami: [...] Słyszeliście, że powiedziano: „Będziesz miłował swego bliźniego”, a nieprzyjaciela swego będziesz nienawdził. A Ja wam powiadam: Miłujcie waszych nieprzyjaciół [...].

Źródło: *Pismo Święte Starego i Nowego Testamentu*, Poznań-Warszawa 1980, *Ewangelia według św. Mateusza* 5, 1-2, 43-44.

Tekst 3.

Abu Bekr* relacjonuje, że Prorok powiedział: „Allah może gniewać się za wszystkie nasze grzechy – ale za nieposłuszeństwo wobec rodziców czeka cię kara”.

* Abu Bekr – pierwszy kalif panujący w latach 632–634.

Źródło: *Wiek XV–XVI w źródłach*, oprac. M. Sobańska-Bondaruk, S. B. Lenard, Warszawa 1997.

Zadanie 4.

Dokończ poniższe zdanie - wybierz właściwą odpowiedź spośród podanych.

Z islamem wiążą się

- A. symbol b. i tekst 2.
- B. symbol a. i tekst 1.
- C. symbol b. i tekst 3.
- D. symbol c. i tekst 1.

Okręgowa Komisja Egzaminacyjna w Poznaniu

Egzamin gimnazjalny z historii i wiedzy o społeczeństwie – kwiecień 2014 r.

Analiza poziomu umiejętności uczniów na podstawie zadań egzaminacyjnych

Wymagania ogólne (podstawa programowa):			
II. Analiza i interpretacja historyczna.			
4.			
Wybieralność odpowiedzi (w %)			Współczynnik łatwości (wersja A i B)
Odpowiedź	L	W	Z
A.	4,22	4,16	4,22
B.	7,11	8,05	8,25
C.	84,70	83,46	82,48
D.	3,93	4,27	5,01
BO	0,02	0,05	0,02
WO	0,02	0,01	0,01
			Interpretacja współczynnika łatwości
			Zadanie okazało się dla zdających łatwe.

Komentarz

Zadanie sprawdzało umiejętność korzystania z różnych źródeł: ilustracji i tekstu, umiejętność analizy i interpretacji źródeł oraz wiedzę dotyczącą symboli i zasad związanych z różnymi religiami.

Zestawiając symbole i opisy trzech religii: judaizmu, chrześcijaństwa i islamu, ponad 80% uczniów wskazało symbol oraz tekst dotyczący islamu.

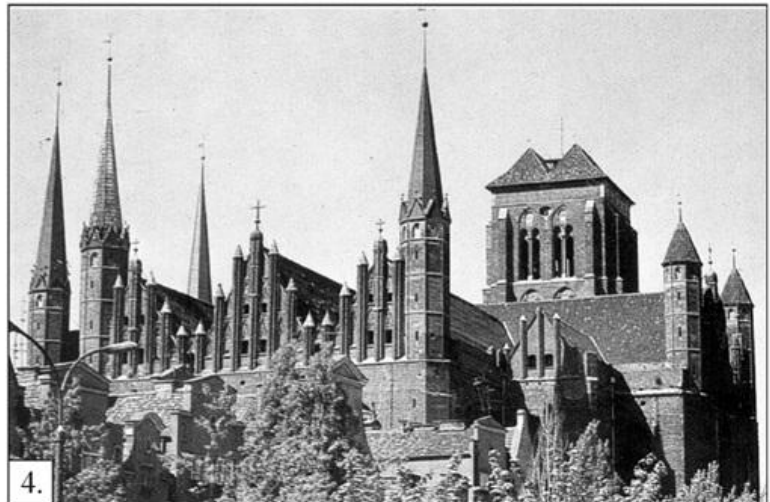
Ewidentna przewaga prawidłowego rozwiązania nad nieprawidłowymi dowodzi, że uczniowie potrafią pracować z różnymi źródłami.

Okręgowa Komisja Egzaminacyjna w Poznaniu

Egzamin gimnazjalny z historii i wiedzy o społeczeństwie – kwiecień 2014 r.

Analiza poziomu umiejętności uczniów na podstawie zadań egzaminacyjnych

Ilustracje do zadania 5.



Źródła: E. Charytonow, *Zarys historii architektury*, Warszawa 1963;
Historia sztuki. Polska architektura, t. 17. Warszawa 2010;
www.panoramio.com;
M. Biskup, *Wojna trzynastoletnia*, Kraków 1990.

Zadanie 5.

Dokończ poniższe zdanie - wybierz właściwą odpowiedź spośród podanych.

Budowle, które powstały w epoce średniowiecza, są przedstawione na ilustracjach oznaczonych numerami

- A. 1 i 2.
- B. 2 i 3.
- C. 3 i 4.
- D. 1 i 4.

Okręgowa Komisja Egzaminacyjna w Poznaniu

Egzamin gimnazjalny z historii i wiedzy o społeczeństwie – kwiecień 2014 r.

Analiza poziomu umiejętności uczniów na podstawie zadań egzaminacyjnych

Wymagania ogólne (podstawa programowa):						
II. Analiza i interpretacja historyczna.						
5.						
Wybieralność odpowiedzi (w %)				Współczynnik łatwości (wersja A i B)		
Odpowiedź	L	W	Z	L	W	Z
A.	8,85	9,26	7,40	0,81	0,81	0,83
B.	5,28	5,85	4,57			
C.	3,76	3,59	3,51			
D.	82,05	81,26	84,45			
BO	0,02	0,03	0,06			
WO	0,04	0,01	0,01			
Interpretacja współczynnika łatwości						
Zadanie okazało się dla zdających łatwe.						

Komentarz

Zadanie sprawdzało umiejętność korzystania ze źródła ikonograficznego (ilustracji) oraz sprawdzało znajomość zabytków kultury średniowiecza. Zadaniem gimnazjalisty było rozpoznanie budowli wybudowanych w stylu romańskim i stylu gotyckim.

Zadanie okazało się dla zdających łatwe. Wysoka wybieralność poprawnej odpowiedzi D. wskazuje na dobrze opanowaną umiejętność rozpoznawania cech charakterystycznych dla budowli powstałych w epoce średniowiecza i wskazywania różnic między stylem romańskim i gotyckim.

Zadanie 6.

Spośród poniższych wydarzeń oznaczonych literami A-D wybierz wydarzenie chronologicznie pierwsze i wydarzenie chronologicznie ostatnie. W tabeli zaznacz litery, którymi oznaczono wybrane wydarzenia.

6.1.	Wydarzenie chronologicznie pierwsze	A	B	C	<u>D</u>
6.2.	Wydarzenie chronologicznie ostatnie	A	B	<u>C</u>	D

- A. Koronacja Władysława Łokietka.
- B. Sprowadzenie Krzyżaków na ziemię polskie.
- C. Założenie uniwersytetu w Krakowie.
- D. Śmierć Bolesława Krzywoustego.

Wymagania ogólne (podstawa programowa):						
I. Chronologia historyczna.						
6.1						
Wybieralność odpowiedzi (w %)				Współczynnik łatwości (wersja A i B)		
Odpowiedź	L	W	Z	L	W	Z
A.	23,09	22,31	21,59	0,45	0,46	0,46
B.	30,59	30,31	31,06			
C.	7,04	7,24	7,09			
D.	38,59	39,68	39,62			
Interpretacja współczynnika łatwości						
Zadanie okazało się dla zdających trudne.						

Okręgowa Komisja Egzaminacyjna w Poznaniu

Egzamin gimnazjalny z historii i wiedzy o społeczeństwie – kwiecień 2014 r.

Analiza poziomu umiejętności uczniów na podstawie zadań egzaminacyjnych

6.2						
Wybieralność odpowiedzi (w %)			Współczynnik łatwości (wersja A i B)			
Odpowiedź	L	W	Z	L	W	Z
A.	11,68	12,13	13,95	0,66	0,66	0,64
B.	9,87	10,27	10,59			
C.	63,43	62,72	60,42	Interpretacja współczynnika łatwości		
D.	14,30	14,37	14,44	Zadanie okazało się dla zdających umiarkowanie trudne.		
BO	0,08	0,11	0,13			
WO	0,60	0,40	0,48			
6						
Współczynnik łatwości (wersja A i B)						
	L		W		Z	
	0,55		0,56		0,55	
Interpretacja współczynnika łatwości						
Zadanie okazało się dla zdających umiarkowanie trudne.						

Komentarz

Zadanie badało znajomość chronologii wydarzeń z okresu Polski pierwszych Piastów oraz Polski dzielnicowej i zjednoczonej. Okazało się dla gimnazjalistów umiarkowanie trudne. Wybieralność poszczególnych wariantów odpowiedzi, szczególnie w części 6.1. zadania, wskazuje, że uczniowie mieli problem z chronologią wymienionych w zadaniu wydarzeń. Wielu zdającym sprawiło trudność wskazanie wydarzenia chronologicznie pierwszego, jakim była śmierć Bolesława Krzywoustego – podkreślali dystraktor B., czyli sprowadzenie Krzyżaków do Polski. Natomiast ponad 60% poprawnie wybierało wydarzenie chronologicznie ostatnie – założenie uniwersytetu krakowskiego.

Tekst do zadania 7.

Mowa wygłoszona na soborze w Konstancji w 1415 roku

Przychodzą do Kościoła i kłaniają się mu [Bogu] dawni poganie Litwy i Żmudzi nawróceni do wiary chrześcijańskiej nie pod wpływem grób i gwałtów, lecz z własnej woli i zasług króla polskiego Jagiełły i wielkiego księcia Witolda. Od lat trzydziestu, kiedy sami przyjęli wiarę, zdążyli wszelkimi siłami, by jej światło zapanowało wszędzie w rozległych obszarach ziem sobie podległych. Czyż będzie można twierdzić, iż po apostołach kto tyle zdziałał dla chrześcijaństwa co ci dwaj książęta.

Na postawie : J. Krzyżaniakowa, *Koncyliaryści, heretycy i schizmatycy...*, Kraków 1989.

Okręgowa Komisja Egzaminacyjna w Poznaniu

Egzamin gimnazjalny z historii i wiedzy o społeczeństwie – kwiecień 2014 r.

Analiza poziomu umiejętności uczniów na podstawie zadań egzaminacyjnych

Zadanie 7.

Które państwo popierał mówca na soborze w Konstancji? Wybierz odpowiedź A albo B i jej uzasadnienie spośród podanych 1-3.

A.	<u>Mówca popierał Królestwo Polskie</u>	gdyż	1.	potępił działalność Jagiełły i Witolda.
			2.	nazwał Litwinów i Żmudzinów poganami.
B.	Mówca popierał państwo zakonu krzyżackiego		3.	<u>pochwalił pokojowe metody nawracania pogan.</u>

Wymagania ogólne (podstawa programowa):

II. Analiza i interpretacja historyczna.

7.

Wybieralność odpowiedzi (w %)				Współczynnik łatwości (wersja A i B)		
Odpowiedź	L	W	Z	L	W	Z
A1	2,89	3,07	2,90	0,75	0,75	0,75
A2	8,81	8,43	8,82			
A3	74,85	74,89	74,51			
B1	2,20	2,28	2,08			
B2	4,03	3,88	4,07			
B3	6,25	6,29	6,02			
BO	0,02	0,06	0,05			
WO	0,96	1,09	1,55			
				Interpretacja współczynnika łatwości		
				Zadanie okazało się dla zdających łatwe.		

Komentarz

Zadanie sprawdzało umiejętność wyszukiwania informacji zawartych w źródle pisanym oraz umiejętność uogólnienia informacji. Dotyczyło Polski w dobie unii z Litwą. Ponad 70% wybrało poprawną odpowiedź A. i jej uzasadnienie. Wyniki wskazują, iż uczniowie nie mieli problemu z wyszukaniem i uogólnieniem informacji zawartych w źródle.

Okręgowa Komisja Egzaminacyjna w Poznaniu

Egzamin gimnazjalny z historii i wiedzy o społeczeństwie – kwiecień 2014 r.

Analiza poziomu umiejętności uczniów na podstawie zadań egzaminacyjnych

Zadanie 8.

Każdemu wydarzeniu podanemu w tabeli przyporządkuj jego skutek - wybierz go spośród oznaczonych literami A-D. W każdym wierszu tabeli zaznacz właściwą literę.

8.1.	Wyprawa Krzysztofa Kolumba w 1492 roku.	<u>A</u>	B	C	D
8.2.	Wyprawa Vasco da Gamy pod koniec XV wieku.	A	<u>B</u>	C	<u>D</u>
8.3.	Podróż Ferdynanda Magellana w latach 1519-1521.	A	<u>B</u>	C	D

A. Zetknięcie się Europejczyków z kulturą Indian.

B. Potwierdzenie tezy o kulistości Ziemi.

C. Udowodnienie teorii heliocentrycznej.

D. Rozwój handlu morskiego z Indiami.

Wymagania ogólne (podstawa programowa):						
II. Analiza i interpretacja historyczna.						
8.1.						
Wybieralność odpowiedzi (w %)				Współczynnik łatwości (wersja A i B)		
Odpowiedź	L	W	Z	L	W	Z
A.	66,09	67,07	66,63	0,63	0,65	0,63
B.	14,42	13,90	14,82			
C.	7,05	7,01	5,96	Interpretacja współczynnika łatwości		
D.	12,32	11,88	12,44	Zadanie okazało się dla zdających umiarkowanie trudne.		
BO	0,04	0,05	0,10			
WO	0,08	0,08	0,06			
8.2.						
Wybieralność odpowiedzi (w %)				Współczynnik łatwości (wersja A i B)		
Odpowiedź	L	W	Z	L	W	Z
A.	11,95	11,14	11,86	0,54	0,56	0,51
B.	18,22	17,49	19,09			
C.	17,06	16,17	18,12	Interpretacja współczynnika łatwości		
D.	52,60	55,07	50,78	Zadanie okazało się dla zdających umiarkowanie trudne.		
BO	0,02	0,08	0,08			
WO	0,15	0,05	0,06			
8.3.						
Wybieralność odpowiedzi (w %)				Współczynnik łatwości (wersja A i B)		
Odpowiedź	L	W	Z	L	W	Z
A.	8,69	8,44	9,43	0,57	0,59	0,55
B.	56,73	59,04	55,28			
C.	12,30	11,62	12,90	Interpretacja współczynnika łatwości		
D.	22,21	20,75	22,23	Zadanie okazało się dla zdających umiarkowanie trudne.		
BO	0,06	0,07	0,13			
WO	0,02	0,08	0,04			

Okręgowa Komisja Egzaminacyjna w Poznaniu

Egzamin gimnazjalny z historii i wiedzy o społeczeństwie – kwiecień 2014 r.

Analiza poziomu umiejętności uczniów na podstawie zadań egzaminacyjnych

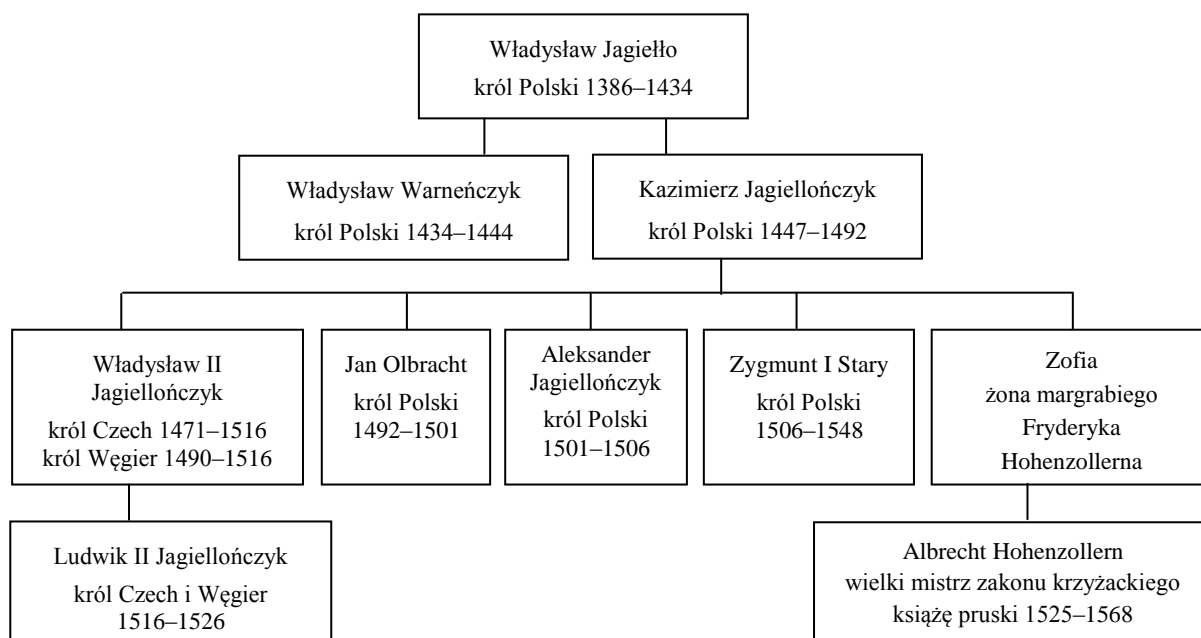
8.		
Współczynnik łatwości (wersja A i B)		
L	W	Z
0,58	0,60	0,56
Interpretacja współczynnika łatwości		
Zadanie okazało się dla zdających umiarkowanie trudne.		

Komentarz

Zadanie wymagało wiedzy z dziedziny wielkich odkryć geograficznych oraz umiejętności oceny wpływu odkryć geograficznych na życie społeczno-gospodarcze i kulturowe Europy oraz dla Nowego Świata.

Różnorodność wybieralności poszczególnych wariantów odpowiedzi wskazuje, że zadanie było dla gimnazjalistów umiarkowanie trudne. Wielu uczniów nie potrafiło wskazać skutków wypraw Kolumba, Vasco da Gamy czy Magellana dla Europy i Nowego Świata, a tym samym ocenić znaczenia wielkich odkryć geograficznych.

Tablica genealogiczna do zadania 9.



Zapis np. (1386 – 1434) oznacza lata panowania

Na podstawie: M. Trąba, L. Bielski, *Poczet królów i książąt polskich*, Bilsko-Biała 2005.

Okręgowa Komisja Egzaminacyjna w Poznaniu

Egzamin gimnazjalny z historii i wiedzy o społeczeństwie – kwiecień 2014 r.

Analiza poziomu umiejętności uczniów na podstawie zadań egzaminacyjnych

Zadanie 9.

Oceń, czy poniższe zdania dotyczące tablicy genealogicznej są prawdziwe. Wybierz P, jeśli zdanie jest prawdziwe, lub F - jeśli jest fałszywe.

Albrecht Hohenzollern został księciem pruskim za panowania w Polsce króla Zygmunta I Starego.	<u>P</u>	F
Następcą Kazimierza Jagiellończyka został jeden z jego braci.	P	<u>F</u>

Wymagania ogólne (podstawa programowa): I. Chronologia historyczna. II. Analiza i interpretacja historyczna.						
9.						
Wybieralność odpowiedzi (w %)				Współczynnik łatwości (wersja A i B)		
Odpowiedź	L	W	Z	L	W	Z
PP	18,25	16,93	19,06	0,70	0,71	0,68
PF	68,64	69,37	65,94			
FP	8,40	8,42	9,59	Interpretacja współczynnika łatwości		
FF	4,43	4,96	5,03	Zadanie okazało się dla zdających		
BO	0,02	0,03	0,02	łatwe.		umiarkowanie trudne.
WO	0,25	0,28	0,35			

Komentarz

Zadanie badało umiejętność pracy ze źródłem historycznym – tablicą genealogiczną. Dotyczyło najważniejszych wydarzeń związanych z relacjami polsko-krzyżackimi w epoce Jagiellonów. Poziom wykonania zadania wskazuje, że było ono łatwe dla gimnazjalistów z Wielkopolski i województwa lubuskiego, natomiast okazało się umiarkowanie trudne dla uczniów z województwa zachodniopomorskiego. Dane, dotyczące prawidłowych rozwiązań dowodzą, że wysoki odsetek uczniów potrafi pracować z tablicą genealogiczną.

Tekst do zadania 10.

Fulwiusz Ruggieri o sejmie polskim w czasach Zygmunta II Augusta

Król dawniej stanowił o wszystkim za zgodą senatu, posłowie ziemscy nie byli w innym celu wzywani na sejm, tylko aby imieniem szlachty zezwolili na podatek, do żadnej zaś innej rady przypuszczani nie byli. Lecz odtąd posłowie nabrali takiej śmiałości, przywłaszczyli sobie taką władzę, że nie dopuszczają przejść żadnemu prawu, na które by się wprzód nie zgodzili. Dlatego król i senat chcąc co postanowić starają się zjednać wprzód na to przyzwolenie posłów, którzy dawniej żadnego prawie nie mieli znaczenia.

Na podstawie: *Wiek XVI–XVIII w źródłach*, oprac. M. Sobańska-Bondaruk, S. B. Lenard, Warszawa 1997.

Okręgowa Komisja Egzaminacyjna w Poznaniu

Egzamin gimnazjalny z historii i wiedzy o społeczeństwie – kwiecień 2014 r.

Analiza poziomu umiejętności uczniów na podstawie zadań egzaminacyjnych

Zadanie 10.

Uzupełnij poniższy tekst – przyporządkuj do każdego zdania właściwą odpowiedź spośród oznaczonych literami A–C.

Przedstawiony tekst dotyczy rozwoju **10.1.** ____ . Miało to miejsce w **10.2.** ____ . W wyniku opisanych zmian nastąpił wzrost znaczenia **11.3.** ____ .

10.1. A. administracji państwowej B. systemu podatkowego C. systemu parlamentarnego

10.2. A. XVI wieku B. XVII wieku C. XVIII wieku

10.3. A. króla B. izby poselskiej C. senatu

Wymagania ogólne (podstawa programowa):						
I. Chronologia historyczna.						
II. Analiza i interpretacja historyczna.						
10.1.						
Wybieralność odpowiedzi (w %)				Współczynnik łatwości (wersja A i B)		
Odpowiedź	L	W	Z	L	W	Z
A.	25,56	24,56	25,38	0,55	0,56	0,55
B.	18,66	19,16	19,23			
C.	55,76	56,21	55,29	Interpretacja współczynnika łatwości		
BO	0,02	0,06	0,08	Zadanie okazało się dla zdających		
WO	0,00	0,01	0,01	umiarkowanie trudne.		
10.2.						
Wybieralność odpowiedzi (w %)				Współczynnik łatwości (wersja A i B)		
Odpowiedź	L	W	Z	L	W	Z
A.	47,69	47,51	46,98	0,44	0,43	0,44
B.	39,13	39,19	39,75			
C.	13,01	13,12	13,09	Interpretacja współczynnika łatwości		
BO	0,10	0,12	0,11	Zadanie okazało się dla zdających		
WO	0,08	0,06	0,07	trudne.		
10.3.						
Wybieralność odpowiedzi (w %)				Współczynnik łatwości (wersja A i B)		
Odpowiedź	L	W	Z	L	W	Z
A.	6,36	6,18	6,99	0,68	0,70	0,67
B.	67,95	69,14	66,98			
C.	25,67	24,61	25,96	Interpretacja współczynnika łatwości		
BO	0,02	0,06	0,06	Zadanie okazało się dla zdających		
WO	0,00	0,01	0,02	umiarkowanie trudne.	łatwe.	umiarkowanie trudne.
10.						
Współczynnik łatwości (wersja A i B)						
L		W		Z		
0,56		0,56		0,55		
Interpretacja współczynnika łatwości						
Zadanie okazało się dla zdających umiarkowanie trudne.						

Okręgowa Komisja Egzaminacyjna w Poznaniu

Egzamin gimnazjalny z historii i wiedzy o społeczeństwie – kwiecień 2014 r.

Analiza poziomu umiejętności uczniów na podstawie zadań egzaminacyjnych

Komentarz

Zadanie sprawdzało umiejętność wyszukiwania informacji zawartych w źródle pisany oraz umiejętność przetworzenia informacji i umiejscowienia w czasie panowania Zygmunta II Augusta, tym samym opisanego w źródle procesu.

W sumie zadanie okazało się dla uczniów umiarkowanie trudne. Najwięcej problemów sprawiło zdającym umiejscowienie w czasie okresu panowania Zygmunta II Augusta oraz charakteryzowanie instytucji ustrojowych demokracji szlacheckiej.

Tekst do zadania 11.

Zawarte w dokumencie ustalenia miały zabezpieczyć podstawowe cechy ustroju politycznego państwa i jako takie musiały być przyjęte i zaprzysiężone przez elekta. Gwarantowały one wolną elekcję, pokój między różniącymi się w wierze, zwoływanie sejmu zwyczajnego co dwa lata na sześć tygodni. Znalazł się tam wreszcie zapis gwarantujący prawo wypowiedzenia królówi posłuszeństwa, w wypadku gdyby łamał on prawo i zasady ustrojowe Rzeczypospolitej.

Na podstawie: A. Wyczański, *Historia Polski*, t.1, Warszawa 2007.

Zadanie 11.

Dokończ poniższe zdanie - wybierz właściwą odpowiedź spośród podanych.

Opisane w tekście rozwiązania ustrojowe zostały sformułowane w

- A. akcie unii w Krewie.
- B. konstytucji *Nihil novi*.
- C. artykułach henrykowskich.
- D. Konstytucji 3 maja.

Wymagania ogólne (podstawa programowa):						
I. Chronologia historyczna.						
II. Analiza i interpretacja historyczna.						
11.						
Wybieralność odpowiedzi (w %)			Współczynnik łatwości (wersja A i B)			
Odpowiedź	L	W	Z	L	W	Z
A.	15,96	15,28	16,02	0,36	0,36	0,34
B.	22,21	22,10	21,80			
C.	36,26	36,02	33,20			
D.	25,48	26,46	28,80			
BO	0,10	0,14	0,18			
WO	0,00	0,00	0,00			
Interpretacja współczynnika łatwości						
Zadanie okazało się dla zdających trudne.						

Komentarz

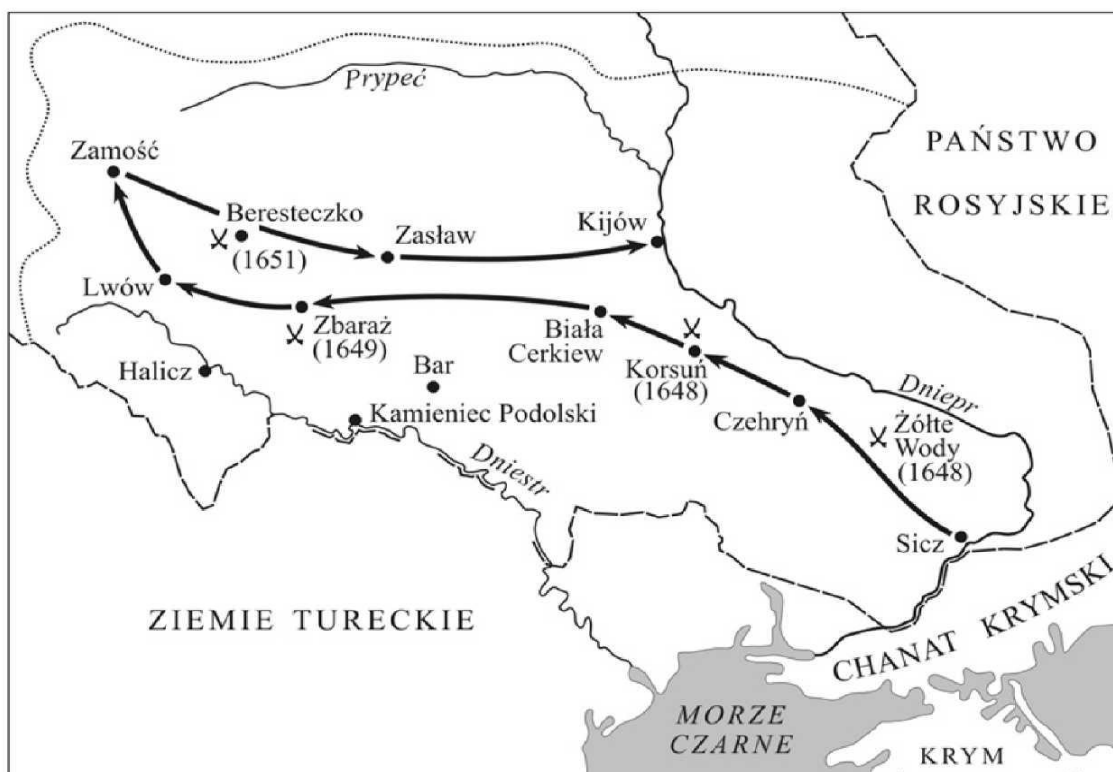
Zadanie sprawdzało umiejętność wyszukiwania informacji zawartych w źródle oraz wiadomości na temat głównych założeń konfederacji warszawskiej i artykułów henrykowskich. Okazało się dla uczniów zadaniem trudnym.

Wybieralność poszczególnych wariantów odpowiedzi wskazuje, iż gimnazjaliści nie znają podstawowych cech ustroju Rzeczypospolitej Obojga Narodów oraz pojęć: „wolna elekcja”, czy „tolerancja religijna”.

Okręgowa Komisja Egzaminacyjna w Poznaniu

Egzamin gimnazjalny z historii i wiedzy o społeczeństwie – kwiecień 2014 r.
Analiza poziomu umiejętności uczniów na podstawie zadań egzaminacyjnych

Mapa do zadania 12.



- granice Rzeczypospolitej w 1648 r.
- zasięg powstania Chmielnickiego w 1648 r.
- ➔ marsz wojsk kozacko-tatarskich
- ✕ większe bitwy
- miasta

Zadanie 12.

Oceń, czy poniższe zdania dotyczące mapy są prawdziwe. Wybierz P, jeśli zdanie jest prawdziwe, lub F - jeśli jest fałszywe.

Mapa ilustruje konflikt Rzeczypospolitej z Turcją o panowanie nad Morzem Czarnym.	P	F
Mapa ilustruje konflikt, którego przyczyną były dymitriady.	P	F

Wymagania ogólne (podstawa programowa):

II. Analiza i interpretacja historyczna.

12.

Wybieralność odpowiedzi (w %)				Współczynnik łatwości (wersja A i B)		
Odpowiedź	L	W	Z	L	W	Z
PP	4,80	4,07	4,77	0,33	0,34	0,33
PF	13,61	13,88	13,77			

Okręgowa Komisja Egzaminacyjna w Poznaniu

Egzamin gimnazjalny z historii i wiedzy o społeczeństwie – kwiecień 2014 r.

Analiza poziomu umiejętności uczniów na podstawie zadań egzaminacyjnych

FP	48,07	46,68	48,09	Interpretacja współczynnika łatwości Zadanie okazało się dla zdających trudne.
FF	33,25	35,01	33,01	
BO	0,02	0,08	0,04	
WO	0,25	0,28	0,32	

Komentarz

Zadanie sprawdzało umiejętność pracy z mapą, a także wiedzę na temat przyczyn wojen Rzeczypospolitej z Turcją i Rosją oraz celów i następstw powstania Bohdana Chmielnickiego na Ukrainie.

Zadanie okazało się dla zdających trudne. Wybieralność poszczególnych wariantów odpowiedzi wskazuje, iż uczniowie nie znają przyczyn wojen Rzeczypospolitej z Turcją oraz celów powstania Bohdana Chmielnickiego na Ukrainie, ponieważ nie potrafili prawidłowo odczytać treści mapy i na tej podstawie ocenić podanych w zdaniach informacji.

Zadanie 13.

Dokończ poniższe zdanie – wybierz właściwą odpowiedź spośród podanych.

Szereg, w którym uporządkowano chronologicznie wydarzenia dotyczące Rzeczypospolitej w dobie stanisławowskiej, to

A. podpisanie II rozbioru Polski → uchwalenie *Konstytucji 3 maja* → zawiązanie konfederacji targowickiej.

B. uchwalenie *Konstytucji 3 maja* → zawiązanie konfederacji targowickiej → podpisanie II rozbioru Polski.

C. zawiązanie konfederacji targowickiej → *uchwalenie Konstytucji 3 maja* → podpisanie II rozbioru Polski.

D. *uchwalenie Konstytucji 3 maja* → podpisanie II rozbioru Polski → zawiązanie konfederacji targowickiej.

Wymagania ogólne (podstawa programowa):						
I. Chronologia historyczna.						
13.						
Wybieralność odpowiedzi (w %)				Współczynnik łatwości (wersja A i B)		
Odpowiedź	L	W	Z	L	W	Z
A.	34,58	35,46	36,49	0,24	0,23	0,22
B.	24,23	23,04	22,28			
C.	20,91	20,98	21,16	Interpretacja współczynnika łatwości		
D.	20,22	20,37	19,91	Zadanie okazało się dla zdających trudne.		
BO	0,06	0,14	0,12			
WO	0,00	0,01	0,05			

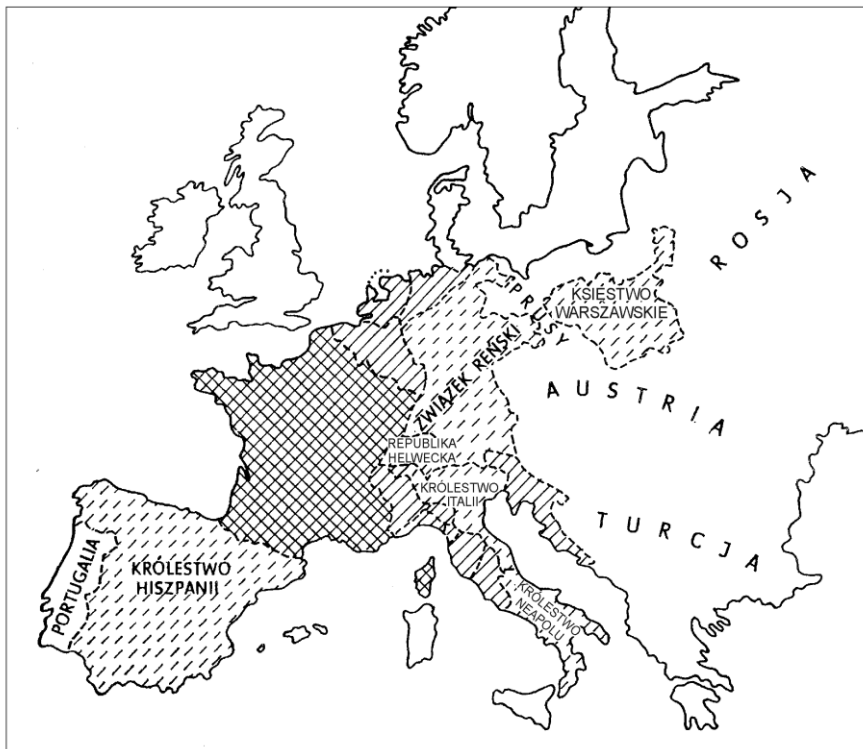
Komentarz

Zadanie sprawdzało umiejętność porządkowania wydarzeń z historii Polski z II połowy XVIII wieku. okresu doby stanisławowskiej. Tylko około 25% gimnazjalistów w województwie lubuskim, 23% w Wielkopolsce i 22% w Zachodniopomorskiem wskazało poprawny szereg chronologiczny. Wybieralność poszczególnych wariantów odpowiedzi wskazuje, iż uczniowie nie potrafią umiejscowić w czasie faktów historycznych, takich jak uchwalenie *Konstytucji 3 maja*, zawiązanie konfederacji targowickiej czy dokonanie II rozbioru Polski.

Okręgowa Komisja Egzaminacyjna w Poznaniu

Egzamin gimnazjalny z historii i wiedzy o społeczeństwie – kwiecień 2014 r.
Analiza poziomu umiejętności uczniów na podstawie zadań egzaminacyjnych

Mapa do zadania 14.



Na podstawie: J. Baszkiewicz, *Historia Francji*, Wrocław 1978.

Zadanie 14.

Wskaż tytuł powyższej mapy. Wybierz właściwą odpowiedź spośród podanych.

- A. *Europa przed wybuchem Wielkiej Rewolucji Francuskiej.*
- B. *Europa w roku wyprawy Napoleona na Moskwę.*
- C. *Podział Europy ustalony podczas kongresu wiedeńskiego.*
- D. *Europa w roku wybuchu I wojny światowej.*

Wymagania ogólne (podstawa programowa):						
I. Chronologia historyczna.						
II. Analiza i interpretacja historyczna.						
14.						
Wybieralność odpowiedzi (w %)			Współczynnik łatwości (wersja A i B)			
Odpowiedź	L	W	Z	L	W	Z
A.	21,36	20,13	19,53	0,26	0,26	0,26
B.	26,62	26,71	26,98			
C.	40,25	41,18	41,51			
D.	11,64	11,84	11,76			
BO	0,12	0,11	0,20			
WO	0,02	0,02	0,02			
Interpretacja współczynnika łatwości						
Zadanie okazało się dla zdających trudne.						

Komentarz

Zadanie badało umiejętność pracy z mapą w oparciu o wiedzę dotyczącą umiejscowienia w czasie Księstwa Warszawskiego na mapie Europy, zmiany w Europie w zakresie stosunków politycznych w dobie napoleońskiej.

Wybieralność poszczególnych wariantów odpowiedzi wskazuje, iż uczniowie nie potrafili umiejscowić w czasie Księstwa Warszawskiego na mapie Europy, co dowodzi braku wiedzy na temat zmiany w Europie w zakresie stosunków politycznych w dobie napoleońskiej.

Teksty do zadania 15.

Tekst 1.

My [...] z Bożej łaski król Polski, Wielki Książę Litewski postanowiliśmy oświadczyć, tak jako też niniejszym aktem ogłaszamy, że wolnie i z własnej woli wyrzekamy się wszelkich praw naszych do korony polskiej, do Wielkiego Księstwa Litewskiego i innych należących do nich krajów, akt ten uroczysty w ręce Najjaśniejszej Imperatorowej Wszech Rosji składamy dobrowolnie; zstępując z tronu dopełniamy ostatniego obowiązku królewskiej godności.

Na podstawie : *Wiek XVI–XVIII w źródłach*, oprac. M. Sobańska-Bondaruk, S. B. Lenard, Warszawa 1999.

Tekst 2.

Najświętsze, najuroczystsze umowy tyle tylko są nienaruszonymi, ile wiernie dotrzymywanymi ze stron obydwóch. Długie cierpienia Nasze znane światu całemu, pogwałcone tylekroć swobody, Naród Polski od wierności dziś Panującemu uwalniają. Wyrzeczone przez samego Cesarza Mikołaja słowa, odejmują nam wszelką sprostowania krzywd naszych nadzieję. Naród zatem polski, na Sejm zebrany, oświadcza: iż jest niepodległym Ludem i że ma prawo temu koronę polską oddać, którego godnym jej uzna.

Na podstawie: *Wiek XIX w źródłach*, oprac. M. Sobańska-Bondaruk, S. B. Lenard, Warszawa 2001.

Zadanie 15.

Uzupełnij poniższy tekst – przyporządkuj do każdego zdania właściwą odpowiedź spośród oznaczonych literami A–C.

Władca określony w tekście 1. jako *z Bożej łaski król Polski, Wielki Książę Litewski* to **15.1.** ____ . Tekst 2. to fragment aktu **15.2.** ____ . Władcy Rosji zostali przywołani **15.3.** ____ .

15.1. A. Zygmunt II August B. Jan Kazimierz Waza C. Stanisław August Poniatowski

15.2. A. konfederacji B. abdykacji C. detronizacji

15.3. A. tylko w tekście 1. B. tylko w tekście 2. C. w obu tekstach

Okręgowa Komisja Egzaminacyjna w Poznaniu

Egzamin gimnazjalny z historii i wiedzy o społeczeństwie – kwiecień 2014 r.

Analiza poziomu umiejętności uczniów na podstawie zadań egzaminacyjnych

Wymagania ogólne (podstawa programowa):						
II. Analiza i interpretacja historyczna.						
III. Tworzenie narracji historycznej.						
15.1.						
Wybieralność odpowiedzi (w %)				Współczynnik łatwości (wersja A i B)		
Odpowiedź	L	W	Z	L	W	Z
A.	36,24	35,69	34,77	0,46	0,46	0,47
B.	20,28	21,12	20,55			
C.	43,41	43,09	44,60	Interpretacja współczynnika łatwości		
BO	0,08	0,10	0,06	Zadanie okazało się dla zdających trudne.		
WO	0,00	0,01	0,01			
15.2.						
Wybieralność odpowiedzi (w %)				Współczynnik łatwości (wersja A i B)		
Odpowiedź	L	W	Z	L	W	Z
A.	34,71	32,70	34,21	0,31	0,33	0,32
B.	36,12	36,48	35,25			
C.	29,01	30,72	30,48	Interpretacja współczynnika łatwości		
BO	0,10	0,08	0,05	Zadanie okazało się dla zdających trudne.		
WO	0,06	0,02	0,01			
15.3.						
Wybieralność odpowiedzi (w %)				Współczynnik łatwości (wersja A i B)		
Odpowiedź	L	W	Z	L	W	Z
A.	36,58	33,36	37,03	0,43	0,46	0,44
B.	19,37	19,96	17,98			
C.	43,95	46,51	44,83	Interpretacja współczynnika łatwości		
BO	0,10	0,17	0,13	Zadanie okazało się dla zdających trudne.		
WO	0,00	0,00	0,02			
15.						
Współczynnik łatwości (wersja A i B)						
L		W		Z		
0,40		0,41		0,41		
Interpretacja współczynnika łatwości						
Zadanie okazało się dla zdających trudne.						

Komentarz

Zadanie sprawdzało umiejętność pracy z tekstem i uogólniania zawartych w nim informacji oraz wiedzę na temat wydarzeń z okresu doby stanisławowskiej i przebiegu powstania listopadowego.

Wybieralność poszczególnych wariantów odpowiedzi wskazuje, iż uczniowie nie potrafili wyczytać informacji zawartych w tekście lub nie mają wiedzy, dotyczącej wydarzeń z okresu doby stanisławowskiej i przebiegu powstania listopadowego.

Okręgowa Komisja Egzaminacyjna w Poznaniu

Egzamin gimnazjalny z historii i wiedzy o społeczeństwie – kwiecień 2014 r.

Analiza poziomu umiejętności uczniów na podstawie zadań egzaminacyjnych

Ilustracja i tekst do zadania 16.

Manifestacja londyńskich kobiet w 1908 roku



Napisy na plakatach – „Głosy wyborcze dla kobiet”.

Źródło: G. Szelańska, *Historia. Dzieje nowożytne i najnowsze 1870–1939*, Warszawa 1998.

Fragment artykułu prasowego Tadeusza Szemplińskiego z 1901 roku

We wszystkich dziedzinach pracy, które dotychczas zajmowali tylko mężczyźni, praca kobiet coraz większe robi wyłomy. Przeglądając sprawozdania z kongresów kobiecych, przekonywamy się dowodnie, że ruch kobiecy znakomite czyni postępy i wszystkie kobiety, jeżeli nie w praktyce, to przynajmniej w teorii są jego zwolenniczkami.

Źródło: „Goniec Handlowy”, 1901/2, nr 3.

Zadanie 16.

Oceń, czy poniższe zdania dotyczące ilustracji i tekstu są prawdziwe. Wybierz P, jeśli zdanie jest prawdziwe, lub F - jeśli jest fałszywe.

Oba źródła pozwalają na sformułowanie opinii, że ruch kobiecy na początku XX wieku przybierał formy zorganizowane.	<u>P</u>	<u>F</u>
Oba źródła pozwalają na sformułowanie opinii, że w wyniku emancypacji polepszyły się warunki życia kobiet.	<u>P</u>	<u>F</u>

Okręgowa Komisja Egzaminacyjna w Poznaniu

Egzamin gimnazjalny z historii i wiedzy o społeczeństwie – kwiecień 2014 r.

Analiza poziomu umiejętności uczniów na podstawie zadań egzaminacyjnych

Wymagania ogólne (podstawa programowa):						
II. Analiza i interpretacja historyczna.						
16.						
Wybieralność odpowiedzi (w %)				Współczynnik łatwości (wersja A i B)		
Odpowiedź	L	W	Z	L	W	Z
PP	58,15	58,43	58,84	0,29	0,30	0,28
PF	30,05	30,22	28,92			
FP	9,75	9,46	10,29			
FF	1,75	1,55	1,56			
BO	0,06	0,06	0,08			
WO	0,23	0,27	0,31			
Interpretacja współczynnika łatwości						
Zadanie okazało się dla zdających trudne.						

Komentarz

Zadanie sprawdzało umiejętność korzystania z różnych źródeł informacji: plakatu i tekstu w oparciu o wiedzę z zakresu następstw procesu demokratyzacji życia politycznego i przemian obyczajowych na przełomie XIX i XX wieku – działalności ruchu kobiet.

Wysoka wybieralność wariantu PP wskazuje, że zadanie okazało się dla zdających trudne. Uczniowie nie potrafili dokonać wnikliwej analizy obu źródeł lub nie posiadali wiedzy o ruchu kobiecym na przełomie XIX i XX wieku.

Tekst do zadania 17.

Program brytyjskiego polityka przedstawiony w 1895 roku

Moim najgłębszym marzeniem jest rozwiązanie kwestii społecznej. Aby uratować czterdzieści milionów mieszkańców Zjednoczonego Królestwa od zgubnej wojny domowej, my, politycy, musimy zdobyć nowe ziemie, aby rozmieścić na nich nadmiar ludności, aby uzyskać nowe rynki zbytu towarów produkowanych w fabrykach i wydobywanych w kopalniach. Imperium, mówiłem to zawsze, to kwestia żołądka. Jeśli nie chcecie wojny domowej, musicie stać się imperialistami.

Na podstawie : J. Pajewski, *Historia powszechna 1871–1918*, Warszawa 1999.

Zadanie 17.

Dokończ poniższe zdanie - wybierz właściwą odpowiedź spośród podanych.

Autor programu wzywa do

- A. unowocześnienia sposobu produkcji w fabrykach.
- B. wprowadzenia praw socjalnych dla robotników.
- C. zaprzestania podbojów terytorialnych.
- D. zdobywania nowych kolonii.

Okręgowa Komisja Egzaminacyjna w Poznaniu

Egzamin gimnazjalny z historii i wiedzy o społeczeństwie – kwiecień 2014 r.

Analiza poziomu umiejętności uczniów na podstawie zadań egzaminacyjnych

Wymagania ogólne (podstawa programowa):						
II. Analiza i interpretacja historyczna.						
17.						
Wybieralność odpowiedzi (w %)				Współczynnik łatwości (wersja A i B)		
Odpowiedź	L	W	Z	L	W	Z
A.	7,54	8,16	8,45	0,75	0,75	0,73
B.	7,21	6,97	7,53			
C.	9,35	9,90	10,34			
D.	75,81	74,80	73,53			
BO	0,10	0,12	0,13			
WO	0,00	0,05	0,01			
				Interpretacja współczynnika łatwości		
				Zadanie okazało się dla zdających łatwe.		

Komentarz

Zadanie dotyczyło zagadnień z historii powszechnej. Sprawdzano w nim umiejętność pracy z tekstem oraz wyszukania i przetworzenia informacji zawartych w tekście źródłowym.

Poziom wybieralności poprawnej odpowiedzi D. wskazuje na łatwość zadania; uczniowie nie mieli problemu z oceną ekspansji kolonialnej państw europejskich w XIX wieku, wskazaniem pozytywnych i negatywnych skutków polityki kolonialnej.

Tekst do zadania 18.

Relacja Bronisławy ze Śniadowiczów Matuszewskiej

Do ferii wielkanocnych 1901 r. naukę religii pobieraliśmy w języku polskim. Dnia 24 IV nauczyciele zaczęli nas obdarowywać niemieckimi katechizmami. Nie chciałam tego przyjąć. Za sprzeciwienie się nauczycielowi odebraliśmy w dniu 2 V karę chłosty.

Dnia 6 V zaczynają protestować rodzice przeciw zatrzymywaniu ich dzieci codziennie na dwugodzinnym areszcie za nieodpowiadanie na lekcjach religii w języku niemieckim.

Źródło: J. Eisler, M. Sobańska-Bondaruk, Historia 1789–1990. Wybór tekstów [...], Warszawa 1995.

Zadanie 18.

Oceń, czy poniższe zdania dotyczące tekstu są prawdziwe. Wybierz P, jeśli zdanie jest prawdziwe, lub F - jeśli jest fałszywe.

Tekst przedstawia metody oporu Polaków wobec germanizacji.	<u>P</u>	F
Tekst opisuje jedną z metod walki z polskością w zaborze austriackim.	P	<u>F</u>

Okręgowa Komisja Egzaminacyjna w Poznaniu

Egzamin gimnazjalny z historii i wiedzy o społeczeństwie – kwiecień 2014 r.

Analiza poziomu umiejętności uczniów na podstawie zadań egzaminacyjnych

Wymagania ogólne (podstawa programowa):						
II. Analiza i interpretacja historyczna.						
18.						
Wybieralność odpowiedzi (w %)				Współczynnik łatwości (wersja A i B)		
Odpowiedź	L	W	Z	L	W	Z
PP	18,54	16,65	19,20	0,69	0,72	0,68
PF	69,10	71,67	68,56			
FP	7,32	6,41	7,20	Interpretacja współczynnika łatwości		
FF	4,72	4,93	4,67	Zadanie okazało się dla zdających		
BO	0,08	0,07	0,07	umiarkowanie	łatwe.	umiarkowanie
WO	0,23	0,27	0,31	trudne.		trudne.

Komentarz

Zadanie dotyczyło życia Polaków pod zaborami. Na podstawie pracy z tekstem uczniowie oceniali działania zaborców wobec Polaków oraz różne postawy społeczeństwa polskiego wobec zaborców.

Zadanie okazało się łatwe dla uczniów z Wielkopolski, natomiast umiarkowanie trudne dla gimnazjalistów z lubuskiego i zachodniopomorskiego. Wybieralność poszczególnych wariantów odpowiedzi wskazuje, iż uczniowie nie potrafili wyczytać z tekstu właściwych informacji lub nie mieli wystarczającej wiedzy na temat życia Polaków pod zaborami.

Tekst do zadania 19.

Uchwała o powołaniu Rady Komisarzy Ludowych w 1917 roku

Wszechrosyjski Zjazd Rad delegatów robotników, żołnierzy i chłopów uchwała: Utworzyć do rządu krajem, do czasów zwołania Zgromadzenia Konstytucyjnego, tymczasowy robotniczy i chłopski rząd, który będzie się nazywał Rada Komisarzy Ludowych. Kierownictwo poszczególnymi działami życia państwowego powierza się Komisjom, których skład powinien zapewnić wprowadzenie w życie ogłoszonego przez zjazd programu, w ścisłym znaczeniu z masowymi organizacjami robotników, pracownic, marynarzy, żołnierzy, chłopów i pracowników umysłowych. Władza rządowa należy do Kolegium przewodniczących tych komisji, tj. do Rady Komisarzy Ludowych.

Na podstawie: T. Maresz, K. Juszczyk, *Historia w tekstach źródłowych*, t. 1, Rzeszów 1994.

Zadanie 19.

Oceń, które z poniższych zdań dotyczących tekstu jest prawdziwe. Zaznacz P przy zdaniu prawdziwym.

1.	Rada Komisarzy Ludowych została powołana z inicjatywy cara Mikołaja II.	P
2.	Rada Komisarzy Ludowych powstała w wyniku przewrotu bolszewickiego w Rosji.	<u>P</u>
3.	Z treści uchwały wynika, że Rada Komisarzy Ludowych miała sprawować władzę sądowniczą.	P

Okręgowa Komisja Egzaminacyjna w Poznaniu

Egzamin gimnazjalny z historii i wiedzy o społeczeństwie – kwiecień 2014 r.

Analiza poziomu umiejętności uczniów na podstawie zadań egzaminacyjnych

Wymagania ogólne (podstawa programowa):						
I. Chronologia historyczna.						
II. Analiza i interpretacja historyczna.						
19.						
Wybieralność odpowiedzi (w %)				Współczynnik łatwości (wersja A i B)		
Odpowiedź	L	W	Z	L	W	Z
1P	14,59	15,15	14,60	0,45	0,48	0,45
2P	47,71	50,98	48,83			
3P	36,70	33,13	35,61			
BO	0,21	0,20	0,29			
WO	0,79	0,53	0,68			
Zadanie okazało się dla zdających trudne.						

Komentarz

Poprzez to zadanie sprawdzano umiejętność pracy gimnazjalistów z tekstem oraz wiedzę na temat przyczyn politycznych i społeczno-gospodarczych wybuchu rewolucji październikowej w Rosji.

Wybieralność poszczególnych wariantów odpowiedzi wskazuje, iż zadanie było dla zdających trudne. Uczniowie nie potrafili wyczytać z tekstu właściwych informacji na temat okoliczności przejęcia władzy przez bolszewików, nie mieli też wystarczającej wiedzy na temat następstw rewolucji październikowej w Rosji.

Tabela do zadania 20.

Walczący i zabici na frontach I wojny światowej (dane szacunkowe w milionach)

Kraj	Szacunkowa liczba zmobilizowanych w ciągu 4 lat	Zabici i zmarli z ran w ciągu 4 lat
Rosja	13	1,8
Niemcy	13	2,0
Austro-Węgry	9	1,0
Francja	8	1,4
Wielka Brytania	8	1,0

Na podstawie: A. Radziwiłł, W. Roszkowski, *Historia 1871-1939*. Warszawa 1999.

Zadanie 20.

Oceń, czy poniższe zdania dotyczące danych zawartych w tabeli są prawdziwe.

Wybierz P, jeśli zdanie jest prawdziwe, lub F - jeśli jest fałszywe.

Podczas I wojny światowej państwa centralne powołały do wojska więcej żołnierzy niż państwa Ententy.	P	<u>F</u>
Spośród państw wymienionych w tabeli na frontach I wojny światowej najwięcej żołnierzy zginęło w armii niemieckiej.	<u>P</u>	F

Okręgowa Komisja Egzaminacyjna w Poznaniu

Egzamin gimnazjalny z historii i wiedzy o społeczeństwie – kwiecień 2014 r.

Analiza poziomu umiejętności uczniów na podstawie zadań egzaminacyjnych

Wymagania ogólne (podstawa programowa):						
II. Analiza i interpretacja historyczna.						
20.						
Wybieralność odpowiedzi (w %)				Współczynnik łatwości		
Odpowiedź	L	W	Z	L	W	Z
PP	47,15	46,69	48,58	0,47	0,48	0,46
PF	4,12	4,08	4,33			
FP	46,86	47,58	45,09			
FF	1,50	1,31	1,61			
BO	0,15	0,06	0,10			
WO	0,21	0,27	0,30			
				Interpretacja współczynnika łatwości		
				Zadanie okazało się dla zdających trudne.		

Komentarz

W zadaniu badało umiejętność pracy ucznia z danymi statystycznymi oraz wiedzę dotyczącą I wojny światowej, w tym znajomość terminologii historycznej.

Zadanie okazało się dla zdających we wszystkich województwach trudne. Wybieralność poszczególnych wariantów odpowiedzi wskazuje, iż uczniowie nie potrafili wyczytać z tekstu właściwych informacji oraz nie mieli wystarczającej wiedzy na temat I wojny światowej i jej skutków, związanych z wykorzystaniem nowych środków technicznych

Ilustracja do zadania 21.



Źródło: www.polskieradio.pl

Zadanie 21.

Dokończ poniższe zdanie – wybierz właściwą odpowiedź spośród podanych.

Możliwość wprowadzenia nazewnictwa miejscowości ukazanego na tablicy oraz języka pomocniczego w gminie to ustawowe nawiązanie do przepisu *Konstytucji Rzeczypospolitej Polskiej*, w którym stwierdzono, że:

- A. „Każdemu zapewnia się wolność poruszania się po terytorium Rzeczypospolitej Polskiej oraz wyboru miejsca zamieszkania i pobytu.”
- B. „Osobom niepełnosprawnym władze publiczne udzielają, zgodnie z ustawą, pomocy w zabezpieczaniu egzystencji, przysposobieniu do pracy oraz komunikacji społecznej.”
- C. „Rzeczpospolita Polska zapewnia obywatelom polskim należącym do mniejszości narodowych i etnicznych wolność zachowania i rozwoju własnego języka, zachowania obyczajów i tradycji oraz rozwoju własnej kultury.”
- D. „Rzeczpospolita Polska może na podstawie umowy międzynarodowej przekazać organizacji międzynarodowej lub organowi międzynarodowemu kompetencje organów władzy państwowej w niektórych sprawach.”

Wymagania ogólne (podstawa programowa):						
IV. Znajomość zasad i procedur demokracji.						
21.						
Wybieralność odpowiedzi (w %)				Współczynnik łatwości (wersja A i B)		
Odpowiedź	L	W	Z	L	W	Z
A.	23,75	20,40	21,61	0,66	0,69	0,66
B.	3,06	3,37	3,94			
C.	66,63	69,03	66,79	Interpretacja współczynnika łatwości		
D.	5,99	6,61	7,12	Zadanie okazało się dla zdających umiarkowanie trudne.		
BO	0,56	0,59	0,52			
WO	0,00	0,01	0,02			

Komentarz

Zadanie sprawdzało umiejętność wykorzystania ilustracji tablicy z dwujęzyczną nazwą miejscowości do wskazania odpowiedniego przepisu Konstytucji RP. Ponad 2/3 zdających poprawnie zinterpretowało źródło, zaznaczając odpowiedź C. Wskazywanie przez uczniów odpowiedzi A wynikało zapewne z wniosku, że tablica drogowa dotyczy przemieszczania się – czyli wolności poruszania się. Natomiast zaznaczanie odpowiedzi B i D świadczy o braku umiejętności syntetyzowania informacji i udzielaniu odpowiedzi na podstawie pojedynczych wyrazów: w zdaniu B – „komunikacji”, a w D – „międzynarodowej”.

Okręgowa Komisja Egzaminacyjna w Poznaniu

Egzamin gimnazjalny z historii i wiedzy o społeczeństwie – kwiecień 2014 r.

Analiza poziomu umiejętności uczniów na podstawie zadań egzaminacyjnych

Zadanie 22.

Do każdego aktu prawnego przyporządkuj odpowiedni organ władzy, który go tworzy – wybierz spośród oznaczonych literami A-D. W każdym wierszu tabeli zaznacz literę, którą oznaczono wybrany organ władzy.

22.1.	Uchwała [...] w sprawie wyboru metody ustalenia opłaty za gospodarowanie odpadami komunalnymi oraz ustalenia wysokości stawki takiej opłaty.	A	B	<u>C</u>	D
22.2.	Postanowienie [...] w sprawie zarządzania wyborów do Sejmu Rzeczypospolitej Polskiej i do Senatu Rzeczypospolitej Polskiej.	A	<u>B</u>	C	D
22.3.	Rozporządzenie [...] w sprawie organizacji przyjmowania i rozpatrywania skarg i wniosków.	A	B	C	<u>D</u>

- A. Sejm
- B. Prezydent Rzeczypospolitej
- C. Rada gminy
- D. Rada Ministrów

Wymagania ogólne (podstawa programowa):						
V. Znajomość podstaw ustroju Rzeczypospolitej Polskiej.						
22.1.						
Wybieralność odpowiedzi (w %)				Współczynnik łatwości (wersja A i B)		
Odpowiedź	L	W	Z	L	W	Z
A.	23,32	22,18	22,62	0,61	0,62	0,60
B.	5,13	5,09	5,30			
C.	61,51	62,23	60,87	Interpretacja współczynnika łatwości Zadanie okazało się dla zdających umiarkowanie trudne.		
D.	9,44	9,88	10,63			
BO	0,56	0,58	0,52			
WO	0,04	0,59	0,06			
22.2.						
Wybieralność odpowiedzi (w %)				Współczynnik łatwości (wersja A i B)		
Odpowiedź	L	W	Z	L	W	Z
A.	13,34	14,12	14,66	0,55	0,56	0,55
B.	55,28	55,85	54,27	Interpretacja współczynnika łatwości Zadanie okazało się dla zdających umiarkowanie trudne.		
C.	3,12	2,60	3,09			
D.	27,60	26,82	27,39			
BO	0,52	0,57	0,52			
WO	0,13	0,06	0,06			
22.3.						
Wybieralność odpowiedzi (w %)				Współczynnik łatwości (wersja A i B)		
Odpowiedź	L	W	Z	L	W	Z
A.	30,53	30,76	29,52	0,36	0,36	0,35
B.	10,24	9,92	11,38			
C.	21,90	22,63	22,88	Interpretacja współczynnika łatwości Zadanie okazało się dla zdających		
D.	36,62	36,02	35,59			
BO	0,67	0,61	0,58			

Okręgowa Komisja Egzaminacyjna w Poznaniu

Egzamin gimnazjalny z historii i wiedzy o społeczeństwie – kwiecień 2014 r.

Analiza poziomu umiejętności uczniów na podstawie zadań egzaminacyjnych

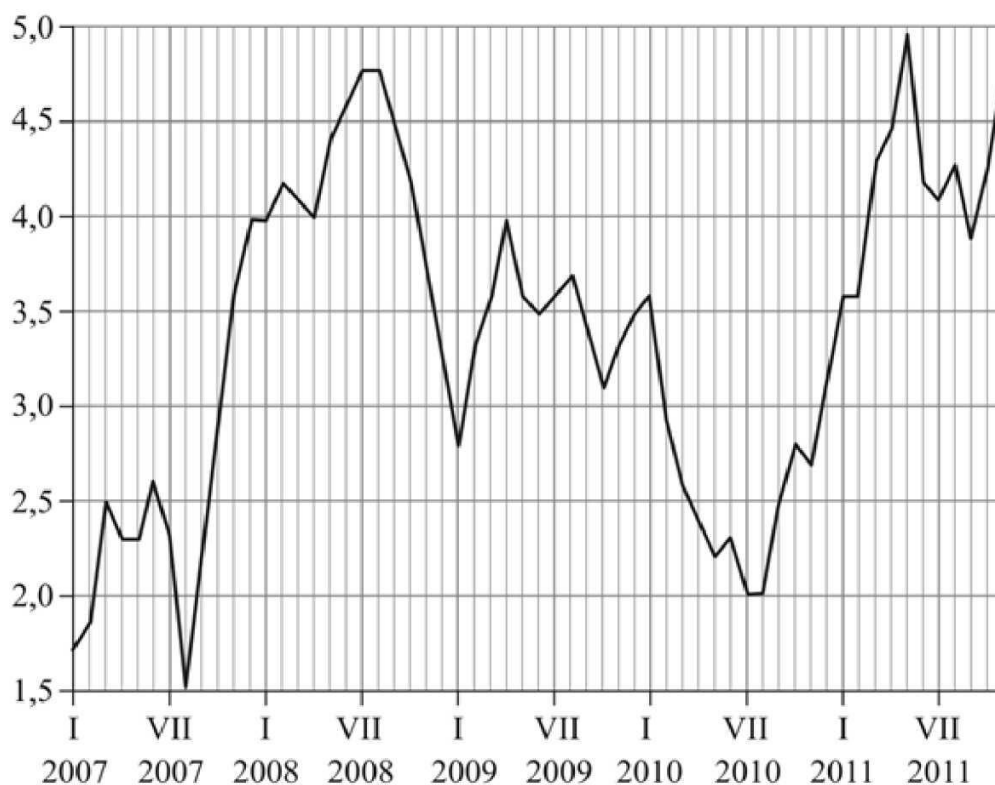
WO	0,04	0,06	0,04		trudne.
----	------	------	------	--	----------------

Komentarz

W zadaniu sprawdzano wiedzę gimnazjalistów dotyczącą kompetencji organów władzy w zakresie wydawania aktów prawnych. Ponad połowa trzecioklasistów poprawnie wskazała radę gminy jako wydającą uchwałę dotyczącą wysokości opłaty za gospodarowanie odpadami oraz Prezydenta RP jako uprawnionego do wydawania postanowienia w sprawie zarządzenia wyborów parlamentarnych. Wyraźnie niższa rozwiązywalność trzeciej części tego zadania spowodowała, że współczynnik łatwości całego zadania wyniósł 0,50. Wśród wielu błędnych kombinacji odpowiedzi do trzech części tego zadania, stosunkowo często występowała ta, w której wskazywano: 22.1. – Radę Ministrów, 22.2. – Sejm, 22.3. – Prezydenta Rzeczypospolitej. Wskazuje to na braki w elementarnej wiedzy na rodzajów aktów prawnych w Polsce.

Wykres do zadania 23.

Wskaźnik inflacji w Polsce dla poszczególnych miesięcy wyrażony w procentach



Na podstawie: www.bankier.pl

Zadanie 23.

Oceń, które z poniższych zdań dotyczących wykresu jest fałszywe. Zaznacz **F** przy zdaniu fałszywym.

1.	W pierwszym półroczu 2007 r. wartość wskaźnika inflacji była niższa niż w pierwszym półroczu 2009 r.	F
2.	W lipcu i sierpniu 2010 r. wartość wskaźnika inflacji utrzymywała się na tym samym poziomie.	F
3.	W latach 2007-2011 wartość wskaźnika inflacji wykazywała stałą tendencję	F

Okręgowa Komisja Egzaminacyjna w Poznaniu

Egzamin gimnazjalny z historii i wiedzy o społeczeństwie – kwiecień 2014 r.

Analiza poziomu umiejętności uczniów na podstawie zadań egzaminacyjnych

wzrostową.	
------------	--

Wymagania ogólne (podstawa programowa):

VI. Rozumienie zasad gospodarki rynkowej.

23.

Wybieralność odpowiedzi (w %)				Współczynnik łatwości (wersja A i B)		
Odpowiedź	L	W	Z	L	W	Z
1F	7,13	6,80	7,99	0,67	0,70	0,66
2F	23,77	21,73	24,17			
3F	67,33	70,01	66,10	Zadanie okazało się dla zdających		
BO	0,64	0,57	0,54	umiarkowanie trudne.	łatwe.	umiarkowanie trudne.
WO	1,14	0,89	1,21			

Komentarz

Zadanie sprawdzało umiejętność wykorzystania informacji zamieszczonych na wykresie do rozstrzygnięcia, które z podanych zdań jest prawdziwe. Ponad 2/3 trzecioklasistów poprawnie zinterpretowało dane, zaznaczając zdanie 3. Wskazywanie przez uczniów zdania nr 2 mogło wynikać z braku znajomości oznaczeń miesięcy cyframi rzymskimi. Natomiast zaznaczanie jako prawdziwego zdania nr 1 świadczy o braku umiejętności prostej – odczytywania danych. Za wysoce prawdopodobne należy uznać, że traktowanie zdania nr 3 jako prawdziwego mogło wynikać z nieuważnego przeczytania jego treści – ogólna tendencja wartości wskaźnika inflacji jest w latach 2007-2011 jest wzrostowa, ale nie ma ona charakteru stałego.

Ilustracja do zadania 24.

Głosowanie nie jest takie trudne



Źródło: www.elektor.umk.pl

Zadanie 24.

Dokończ poniższe zdanie – wybierz właściwą odpowiedź spośród podanych.

Plakat zachęca do

- A. humanitarnego traktowania zwierząt.
- B. prowadzenia zdrowego stylu życia.
- C. wspólnych niedzielnych spacerów.
- D. aktywnego uczestnictwa w wyborach.

Wymagania ogólne (podstawa programowa):						
IV. Znajomość zasad i procedur demokracji.						
24.						
Wybieralność odpowiedzi (w %)			Współczynnik łatwości (wersja A i B)			
Odpowiedź	L	W	Z	L	W	Z
A.	0,50	0,53	0,73	0,95	0,95	0,94
B.	0,93	0,89	1,13			
C.	3,10	3,14	3,55			
D.	94,87	94,91	94,09			
BO	0,58	0,52	0,51			
WO	0,02	0,01	0,00			
				Interpretacja współczynnika łatwości		
				Zadanie okazało się dla zdających bardzo łatwe.		

Komentarz

Zadanie sprawdzało umiejętność rozumienia przekazu zawartego na rysunku. Zdecydowana większość trzecioklasistów poprawnie zinterpretowała istotne elementy rysunku i wskazała odpowiedź D. Pozostali uczniowie, którzy wskazali inne odpowiedzi, prawdopodobnie

Okręgowa Komisja Egzaminacyjna w Poznaniu

Egzamin gimnazjalny z historii i wiedzy o społeczeństwie – kwiecień 2014 r.

Analiza poziomu umiejętności uczniów na podstawie zadań egzaminacyjnych

zwrócili uwagę tylko na niektóre (wybrane) elementy rysunku, przez co nie dokonali poprawnego uogólnienia informacji przekazanej w źródle.

3. Wnioski

Wyniki egzaminu gimnazjalnego z zakresu historii i wiedzy o społeczeństwie, przeprowadzonego w kwietniu 2014 roku i dokonana na ich podstawie analiza umożliwiają przedstawienie kilku wniosków. Analiza danych, dotyczących Okręgu i województw stanowi pewne uogólnienie i nie powinna być bezwarunkowo odnoszona do szkół. Nie uwzględnia ona bowiem lokalnych czynników, które mogły mieć wpływ na wynik uzyskany w mniejszych populacjach. Dyrektor szkoły, dysponując indywidualnymi wynikami uczniów, może przeprowadzić stosowną analizę dotyczącą absolwentów. Formułowane na jej podstawie wnioski z pewnością pomogą w zaplanowaniu i wdrożeniu działań, służących uzupełnieniu braków i wyeliminowaniu błędów, które uwidocznili tegoroczny egzamin.

Najważniejsze wnioski można sformułować następująco:

1. Uczniowie w większości zadań nie mieli problemów z odczytywaniem i porównywaniem informacji z map, wykresów, tablic genealogicznych czy źródeł ikonograficznych w sytuacji, kiedy nie była potrzebna wiedza. Konieczność przetworzenia, nawet w niewielkim stopniu, informacji zamieszczonych w źródłach powodowała, że zwiększał się odsetek uczniów wybierających błędną odpowiedź.
2. Uczniowie mieli problemy z rozwiązaniem zadań w oparciu o różnego rodzaju źródła: mapy, wykresy, tablica genealogiczna, źródła ikonograficzne w sytuacji, rysunki, kiedy nie posiadali wiedzy z zakresu, którego dotyczyły źródła. W celu poprawy osiągnięć w zadaniach ze źródłami należy doskonalić umiejętności analityczne uczniów, przeprowadzając stosowne ćwiczenia z wykorzystaniem źródeł.
3. Niepowodzenia w rozwiązywaniu zadań należy tłumaczyć przede wszystkim brakiem wiedzy uczniów, szczególnie z zakresu chronologii i rozumienia pojęć. Szczególnie dotyczy to takich zagadnień, jak: następstwa odkryć geograficznych, ważne dokumenty wydane na przestrzeni dziejów Polski (w przypadku tegorocznego arkusza – artykułów henrykowskich), przyczyn powstania Bogdana Chmielnickiego, wydarzeń z okresu doby stanisławowskiej w Polsce, zmian w Europie w zakresie stosunków politycznych w dobie napoleońskiej, działań zaborców stosowanych wobec Polaków i postaw Polaków w obronie przed wynarodowieniem, przebiegu powstań narodowych, następstw procesu demokratyzacji życia politycznego i przemian obyczajowych na przełomie XIX i XX wieku – działalności ruchu kobiet, następstw rewolucji październikowej w Rosji. Tylko systematyczne utrwalanie wiedzy może zniwelować niepowodzenia uczniów podczas egzaminu.
4. Nadal problemem jest nieuważne czytanie poleceń do zadań lub niezrozumienie ich treści. Uczniowie zamiast wybierać jedną odpowiedź – wybierają dwie, zamiast

Okręgowa Komisja Egzaminacyjna w Poznaniu

Egzamin gimnazjalny z historii i wiedzy o społeczeństwie – kwiecień 2014 r.

Analiza poziomu umiejętności uczniów na podstawie zadań egzaminacyjnych

jednego zdania prawdziwego/falszywego zaznaczają dwa, przyporządkowują dwukrotnie te same elementy, itp. Podczas przygotowań do egzaminu wskazane byłoby przypominanie gimnazjalistom podstawowych zasad zaznaczania odpowiedzi i wypełniania karty odpowiedzi.

Aneta Sarbinowska -Murawiecka

Maciej Młynarczyk