

2014

Analiza osiągnięć gimnazjalistów

# *Język angielski*

POZIOM POSTAWOWY



Okręgowa Komisja Egzaminacyjna w Poznaniu

Niniejsze opracowanie ma na celu analizę osiągnięć gimnazjalistów poprzez omówienie odpowiedzi do zadań zamieszczonych w standardowym arkuszu z języka angielskiego na **poziomie podstawowym**, który gimnazjaliści rozwiązywali w kwietniu 2014 r.

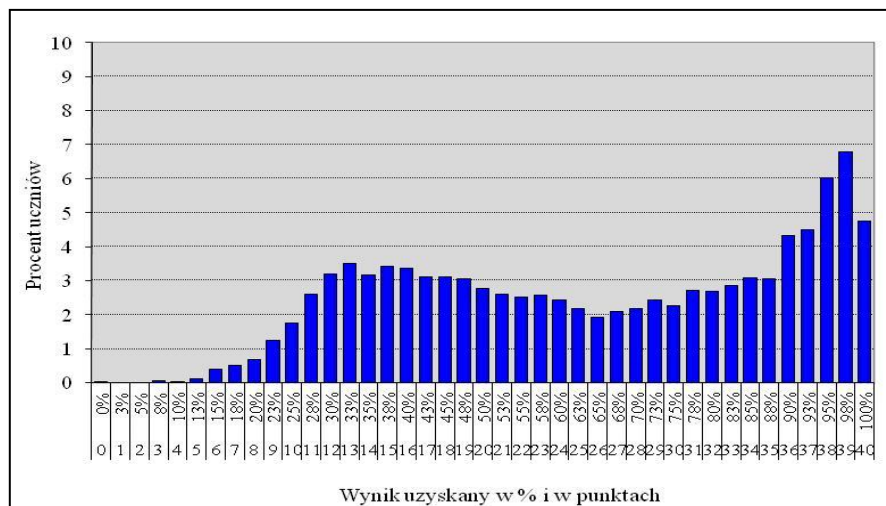
Wszystkie zadania, zamieszczone w arkuszu standardowym z języka angielskiego na poziomie podstawowym sprawdzały, w jakim stopniu gimnazjaliści opanowali wymagania ogólne i szczegółowe, określone w podstawie programowej kształcenia ogólnego z języka obcego nowożytnego dla etapu edukacyjnego III.0 oraz – w myśl zasady kumulatorywności przyjętej w podstawie – odnosiły się również do wymagań przypisanych wcześniejszym etapom edukacyjnym (I i II).

Struktura arkusza nie odbiegała od ubiegłorocznej: arkusz zawierał 40 zadań zamkniętych, podzielonych na 4 obszary umiejętności: rozumienie ze słuchu, reagowanie językowe (znajomość funkcji językowych), rozumienie pisanego tekstu oraz znajomość środków językowych. Najwięcej punktów można było uzyskać za rozwiązanie zadań w zakresie rozumienia wypowiedzi ustnych (12 punktów) i wypowiedzi pisemnych (12 punktów). Najmniej punktów uczniowie mogli uzyskać za rozwiązanie dwóch zadań, sprawdzających opanowanie bardzo podstawowych środków językowych (6 punktów). W arkuszu znajdowały się także 3 zadania, sprawdzające umiejętność reagowania na wypowiedzi. Za prawidłowe rozwiązanie tych zadań trzecioklasiści mogli zdobyć 10 punktów.

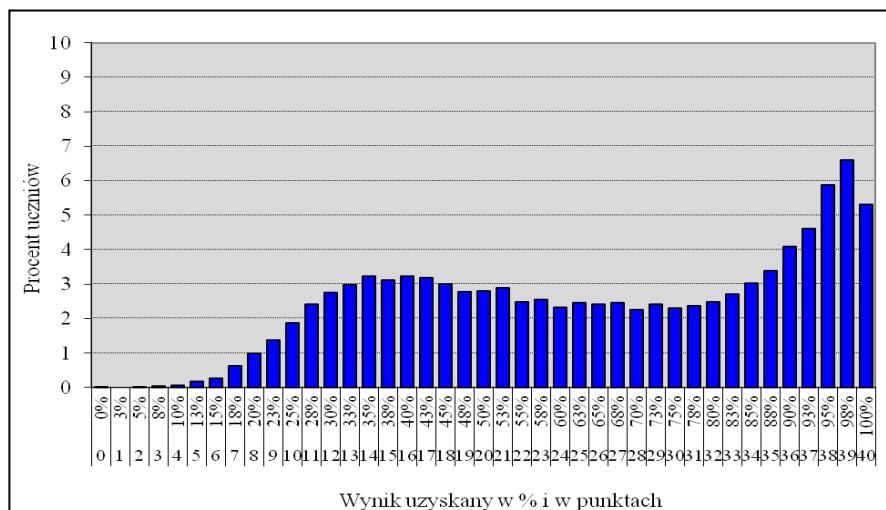
Średnie wyniki procentowe, uzyskane przez uczniów za rozwiązanie zadań w arkuszu standardowym z języka angielskiego na poziomie podstawowym wskazują, iż zastosowany w tym roku zestaw zadań okazał się umiarkowanie trudny. Gimnazjaliści w kraju uzyskali średni wynik 67% pkt, a gimnazjaliści w trzech województwach na terenie działania OKE w Poznaniu uzyskali wyniki nieco niższe od średniego wyniku krajowego: w województwie lubuskim 65,10% pkt, w Wielkopolsce 65,33% pkt, a w województwie zachodniopomorskim 64,69% pkt. W porównaniu z rokiem 2013 średni wynik tegorocznego egzaminu gimnazjalnego z języka angielskiego na poziomie podstawowym, obliczony dla statystycznego ucznia w kraju, był wyższy o około 3 p.p.

Dane na wykresach 1. – 3. przedstawiają rozkłady wyników punktowych i procentowych uzyskanych przez trzecioklasistów w poszczególnych województwach Okręgu za zadania w arkuszu na poziomie podstawowym. Porównując je, zauważyć możemy niewielkie zróżnicowanie wśród uczniów trzech województw oraz charakterystyczną dwumodalność rozkładów. Oznacza to, iż jedna grupa zdających w każdym województwie uzyskiwała wyniki niskie, które świadczą o braku opanowania umiejętności z podstawy programowej na poziomie III.0. druga grupa liczniejsza, nie miała problemów z rozwiązywaniem poszczególnych zadań zamkniętych i uzyskiwała wyniki wysokie, świadczące o dobrym lub bardzo dobrym opanowaniu wspomnianych umiejętności.

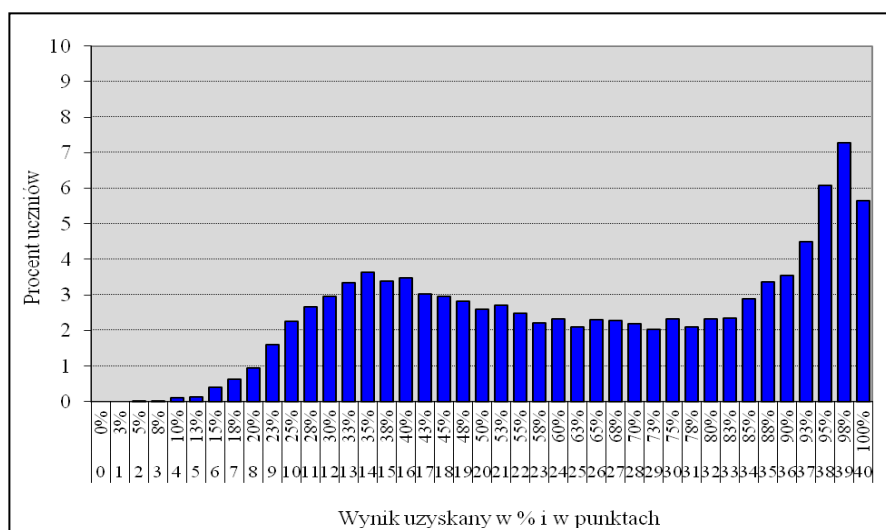
**Okręgowa Komisja Egzaminacyjna w Poznaniu**  
 Egzamin gimnazjalny z języka angielskiego na poziomie podstawowym  
 Analiza poziomu umiejętności uczniów na podstawie zadań egzaminacyjnych



**Wykres. 1.** Rozkład punktowy i procentowy za zadania z języka angielskiego arkusza na poziomie podstawowym w województwie lubuskim



**Wykres. 2.** Rozkład punktowy i procentowy za zadania z języka angielskiego arkusza na poziomie podstawowym w województwie wielkopolskim



**Wykres. 3.** Rozkład punktowy i procentowy za zadania z języka angielskiego arkusza na poziomie podstawowym w województwie zachodniopomorskim

W niniejszej analizie przedstawiono poszczególne zadania z arkusza z zaznaczonymi, poprawnymi odpowiedziami, następnie, w rozbiciu na województwa Okręgu: lubuskie, wielkopolskie i zachodniopomorskie, zaprezentowano w tabelach procentową wybieralność poszczególnych odpowiedzi, frakcje opuszczeń kolejnych zadań oraz łatwość zadań, wyrażoną współczynnikiem łatwości. Następnie krótko skomentowano wybór poszczególnych odpowiedzi przez gimnazjalistów, ze zwróceniem szczególnej uwagi na trudności, które spowodowały wybór odpowiedzi błędnych. Istotną informacją jest również fakt, iż procentowy wybór odpowiedzi został obliczony na podstawie wersji A arkusza standardowego, który rozwiązywało **23 547** gimnazjalistów, a współczynniki łatwości w oparciu o całą populację zdających egzamin z języka angielskiego na poziomie podstawowym (**47 277** uczniów).

**Zadanie 1. (0–5)**

Usłyszysz dwukrotnie pięć tekstów. Na podstawie informacji zawartych w nagraniu w zadaniach 1.1.–1.5. z podanych odpowiedzi wybierz właściwą. Zakreśl literę A, B albo C.

**Tekst 1.**

*Woman:* Hi Mike! It's Tina. You won't believe it but I've got a dog. I called him Spotty because he's all white with a big black spot on his head. I can't wait to show him to you. I'm sure you'll like him.

**1.1. Which is Tina's dog?**

A.



B.



**C.**



Wybieralność odpowiedzi (%)				Współczynnik łatwości (dla wersji A i B)		
Odp.	L	W	Z	L	W	Z
A	8,34	8,18	8,78	0,86	0,86	0,86
B	4,57	5,01	8,82			
<b>C</b>	<b>87,06</b>	<b>86,79</b>	<b>86,36</b>	<b>Interpretacja współczynnika łatwości</b>		
Frakcja opuszczeń	0,03	0,03	0,03	<b>Zadanie okazało się dla zdających</b>		
				łatwe	łatwe	łatwe

**Wymagania ogólne**  
 II. Rozumienie wypowiedzi  
**Wymagania szczegółowe**  
 2.3) Uczeń znajduje w tekście określone informacje

**Komentarz**

Zadaniem uczniów było wskazanie, który z psów należy do Tiny. W nagraniu słyszymy, jak dziewczyna opisuje swojego czworonoga *he's all white with a big black spot on his head*. Określenie koloru psa okazało się zrozumiałe dla większości gimnazjalistów, gdyż ponad 86% z nich udzieliło poprawnej odpowiedzi C.

**Tekst 2.**

*John:* What are you going to do during the winter break, Julie?

*Julie:* I'm going to the mountains with my cousin. She's an excellent skier. I'd love to ski, but I can't.

*John:* So how are you going to spend your time?

*Julie:* There's a skating rink and I'll spend my time there. I love skating. In summer I always go hiking in the mountains, but I never do it in winter. I'm scared of snow storms.

**1.2. What is Julie going to do during her winter holidays?**



Wybieralność odpowiedzi (%)				Współczynnik łatwości (dla wersji A i B)		
Odp.	L	W	Z	L	W	Z
A	32,82	31,80	33,84	0,49	0,51	0,48
<b>B</b>	<b>48,92</b>	<b>51,14</b>	<b>48,06</b>			
C	18,12	16,98	18,05			
Fracja opuszczeń	0,15	0,08	0,05	Interpretacja współczynnika łatwości		
				Zadanie okazało się dla zdających		
				trudne	umiarkowanie trudne	trudne

**Wymagania ogólne**

II. Rozumienie wypowiedzi

**Wymagania szczegółowe**

2.3) Uczeń znajduje w tekście określone informacje

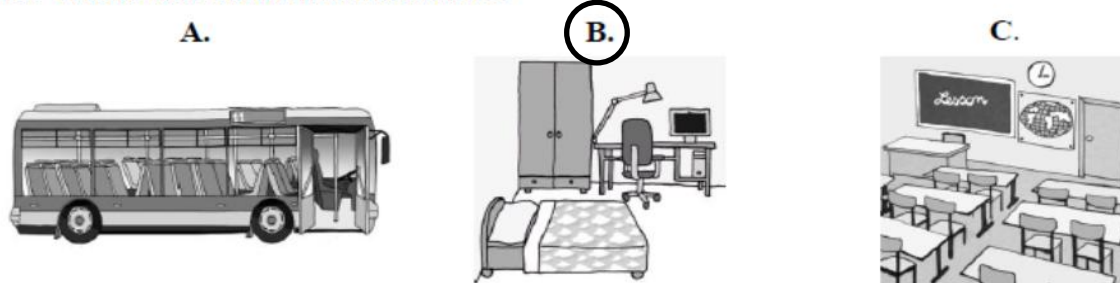
**Komentarz**

W zadaniu 1.2., po wysłuchaniu rozmowy nastolatków, uczeń miał odpowiedzieć na pytanie dotyczące formy spędzenia czasu przez Julie podczas zimowych wakacji. Zadanie to okazało się dla tegorocznych gimnazjalistów z województwa wielkopolskiego umiarkowanie trudne, a dla ich rówieśników z województw lubuskiego i zachodniopomorskiego trudne. Problem stanowiło dla wielu uczniów angielskie słowo *skating* (jazda na łyżwach), które było poprawną odpowiedzią. Ponad 30% uczniów zdecydowało się na błędną odpowiedź A., choć Julie wyraźnie mówi, że nie potrafi jeździć na nartach. Zadanie 1.2 okazało się najtrudniejszym elementem w całym zadaniu 1.

**Tekst 3.**

*Man:* Hi, Mum. Home at last! I hate Fridays at school.  
*Woman:* Hi, Tom. Mary was here. She said she couldn't contact you on your mobile phone.  
*Man:* I must call her straight away. But where is my mobile? I can't find it.  
*Woman:* Oh no, not again, Tom! Where did you leave it this time?  
*Man:* I've no idea. Maybe I left it on my desk at school? I was in such a hurry packing my books.  
*Woman:* What about the bus?  
*Man:* I'm sure I didn't take it out on the bus. I was reading a book all the way home.  
*Woman:* Perhaps you left it somewhere at home? Let's start looking for it here. Look, here it is! Under your bed.  
*Man:* Mum, you are a genius! It's good I don't have to go back to school and look for it.

**1.3. Where did Tom leave his mobile?**



Wybieralność odpowiedzi (%)				Współczynnik łatwości (dla wersji A i B)		
Odp.	L	W	Z	L	W	Z
A	5,68	5,82	6,25	0,72	0,72	0,71
<b>B</b>	<b>74,00</b>	<b>74,42</b>	<b>73,03</b>			
C	20,23	19,65	20,63			
Fracja opuszczeń	0,03	0,11	0,08	<b>Interpretacja współczynnika łatwości</b>		
				<b>Zadanie okazało się dla zdających</b>		
				łatwe	łatwe	łatwe

**Wymagania ogólne**  
 II. Rozumienie wypowiedzi  
**Wymagania szczegółowe**  
 2.3) Uczeń znajduje w tekście określone informacje

### Komentarz

Zadanie 1.3. okazało się dla tegorocznych uczniów gimnazjum łatwe. Ponad 70% z nich, z rozmowy chłopca z mamą, zrozumiało, że Jack „zgubił” telefon komórkowy w swoim pokoju. Jednakże około 20% gimnazjalistów zasugerowało się wyrazem *school*, który pojawia się dwukrotnie w trakcie rozmowy i wybrało niepoprawną odpowiedź C.

### Tekst 4.

*Assistant:* How can I help you, Mrs Smith?

*Woman:* Can I have some of these? I'd like to make a salad. I'll serve it with the chicken I bought in that new shop round the corner.

*Assistant:* So, you've already been there. What do you think of the place?

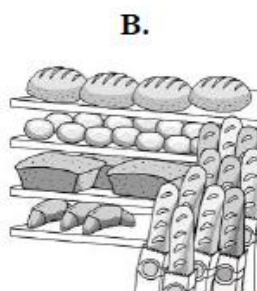
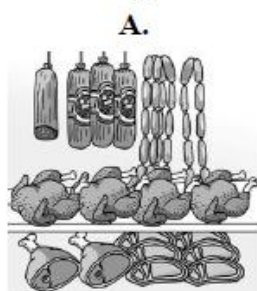
*Woman:* It's all right.

*Assistant:* Do you know there will be a new baker's in this area soon?

*Woman:* Really? But yours will still be the only shop selling such wonderful plums and these great pumpkins here.

*Assistant:* I hope so.

### 1.4. Which shop is the woman in?



Wybieralność odpowiedzi (%)				Współczynnik łatwości (dla wersji A i B)		
Odp.	L	W	Z	L	W	Z
A	26,41	26,47	27,27	0,69	0,69	0,68
B	7,70	7,73	7,17			
<b>C</b>	<b>65,69</b>	<b>65,67</b>	<b>65,36</b>			
Fracja opuszczeń	0,20	0,12	0,17	<b>Interpretacja współczynnika łatwości</b>		
				<b>Zadanie okazało się dla zdających</b>		
				umiarkowanie trudne	umiarkowanie trudne	umiarkowanie trudne

**Wymagania ogólne**  
 II. Rozumienie wypowiedzi  
**Wymagania szczegółowe**  
 2.5) Uczeń określa kontekst wypowiedzi

**Komentarz**

Zadanie 1.4., Sprawdzające umiejętność określania kontekstu sytuacyjnego, okazało się dla gimnazjalistów umiarkowanie trudne. Poprawną odpowiedź C. Wybrało około 65% uczniów we wszystkich trzech województwach. Dokonali oni właściwego wyboru, gdyż zrozumieli słowa *plums* i *pumpkins*, a więc to , że rozmowa toczy się w sklepie warzywniczym.

**Tekst 5.**

*Girl:* Hi, Gina. This is Sophie. You know what? John has called to say he's sorry. I'm so happy. You really helped me with the problem I had with the whole situation. I just had to tell you! Call you again later.

**1.5. Sophie is calling Gina**

- A.** to give her some good news.
- B.** to tell her she is sorry.
- C.** to ask her for help.

Wybieralność odpowiedzi (%)				Współczynnik łatwości (dla wersji A i B)		
Odp.	L	W	Z	L	W	Z
A	64,96	62,23	62,34	0,66	0,64	0,64
B	20,96	22,52	23,13			
C	13,82	15,01	14,28			
Fracja opuszczeń	0,26	0,23	0,25			
<b>Interpretacja współczynnika łatwości</b>						
<b>Zadanie okazało się dla zdających</b>						
	umiarkowanie trudne	umiarkowanie trudne	umiarkowanie trudne			

**Wymagania ogólne**  
 II. Rozumienie wypowiedzi  
**Wymagania szczegółowe**  
 2.4) Uczeń określa intencję autora tekstu

**Komentarz**

Umiejętnością sprawdzaną w zadaniu 1.5. było określanie intencji nadawcy wypowiedzi. Dziewczyna, która słyszymy w nagraniu dzwoni, aby przekazuje koleżance dobre wiadomości, wyrażając przy tym zadowolenie (odpowiedź B.). Zadanie okazało się dla tegorocznych uczniów umiarkowanie trudne – intencji osoby dzwoniącej nie potrafiło określić około 35% z nich.

**Zadanie 2. (0–4)**

Usłyszysz dwukrotnie rozmowę brata i siostry. Na podstawie informacji zawartych w nagraniu dopasuj do każdej osoby (2.1.–2.4.) miejsce, w którym prawdopodobnie spędzi sobotnie popołudnie (A–E). Wpisz odpowiednią literę w każdą kratkę.

**Uwaga!** Jedno miejsce zostało podane dodatkowo i nie pasuje do żadnej osoby.



**Ann:** James, do you remember that Aunt Betty is visiting us this weekend? Where would you like to take her?

**James:** Well, I can take her wherever she wants on Saturday morning and on Sunday but the problem is Saturday afternoon. My coach will be waiting for me at the swimming pool then as I have to practise for the diving competition.

**Ann:** Did Aunt Betty tell you what she'd like to do here when you talked to her on the phone last time?

**James:** Oh, yes. She's been hoping to visit the National Museum. Do you think mum would like to go with her on Saturday afternoon?

**Ann:** No, she wouldn't. She hates going to museums. Besides, there is a sale on in the shopping centre and she's been keen to go there with her friend.

**James:** I see. What about you, Ann? Perhaps you could go with Aunt Betty.

**Ann:** I can't go with her either. Tom has asked me out to see the new Bond film. It's at 3 p.m. He's already bought the tickets.

**James:** Well, I don't think it's a problem if Aunt Betty goes to the museum alone. We will spend Saturday morning with her and on Sunday we can all have lunch together in that new restaurant in the shopping centre.

People		Places
2.1. James	<b>C</b>	A. the restaurant
2.2. Aunt Betty	<b>D</b>	B. the cinema
2.3. Mother	<b>E</b>	C. the swimming pool
2.4. Ann	<b>B</b>	D. the museum
		E. the shopping centre

Zad. 2.1.						
Wybieralność odpowiedzi (%)				Współczynnik łatwości (dla wersji A i B)		
Odp.	L	W	Z	L	W	Z
A	13,58	12,11	12,55	0,58	0,59	0,57
B	3,13	3,49	4,13			
<b>C</b>	<b>57,67</b>	<b>58,70</b>	<b>58,09</b>			
D	20,46	20,03	19,70			
E	5,09	5,57	5,54			
Fracja opuszczeń	0,06	0,06	0,00			
<b>Interpretacja współczynnika łatwości</b>						
<b>Zadanie okazało się dla zdających</b>						
	umiarkowanie trudne	umiarkowanie trudne	umiarkowanie trudne			
<b>Wymagania ogólne</b>						
II. Rozumienie wypowiedzi						
<b>Wymagania szczegółowe</b>						
2.3) Uczeń znajduje w tekście określone informacje						

### **Komentarz**

Zadanie 2.1. okazało się dla uczniów umiarkowanie trudne. Ponad 40% nie zrozumiało, że James sobotnie popołudnie spędzi na basenie. Co piąty gimnazjalista wybrał odpowiedź D, co

było wyborem niewłaściwym. Zdecydowali się oni na tę odpowiedź prawdopodobnie dlatego, iż James w dialogu dwukrotnie wypowiada to słowo.

<b>Zad. 2.2.</b>						
<b>Wybieralność odpowiedzi (%)</b>				<b>Współczynnik łatwości (dla wersji A i B)</b>		
<b>Odp.</b>	<b>L</b>	<b>W</b>	<b>Z</b>	<b>L</b>	<b>W</b>	<b>Z</b>
A	13,73	13,21	12,96	0,54	0,59	0,53
B	13,88	15,53	15,01			
C	5,47	5,97	6,08			
<b>D</b>	<b>53,37</b>	<b>52,99</b>	<b>52,96</b>			
E	13,52	12,22	12,94			
<b>Frakcja opuszczeń</b>	0,03	0,07	0,02			
<b>Interpretacja współczynnika łatwości</b>						
<b>Zadanie okazało się dla zdających</b>						
umiarkowanie trudne		umiarkowanie trudne		umiarkowanie trudne		
<b>Wymagania ogólne</b>						
II. Rozumienie wypowiedzi						
<b>Wymagania szczegółowe</b>						
2.3) Uczeń znajduje w tekście określone informacje						

**Komentarz**

Element 2.2. w zadaniu drugim okazał się dla gimnazjalistów najtrudniejszy. Należało wskazać w nim, gdzie popołudnie w sobotę spędzi ciocia Betty. Poprawną odpowiedź D. (muzeum) wybrała nieco ponad połowa uczniów, mimo iż pod koniec dialogu informacja ta jest powtórzona wprost: *Well, I don't think it's a problem if Aunt Betty goes to the museum alone.*

<b>Zad. 2.3.</b>						
<b>Wybieralność odpowiedzi (%)</b>				<b>Współczynnik łatwości (dla wersji A i B)</b>		
<b>Odp.</b>	<b>L</b>	<b>W</b>	<b>Z</b>	<b>L</b>	<b>W</b>	<b>Z</b>
A	12,27	11,78	12,36	0,64	0,65	0,64
B	7,35	7,39	7,30			
C	3,98	3,62	3,52			
D	12,12	12,52	12,87			
<b>E</b>	<b>64,26</b>	<b>64,53</b>	<b>63,78</b>			
<b>Frakcja opuszczeń</b>	0,00	0,11	0,12			
<b>Interpretacja współczynnika łatwości</b>						
<b>Zadanie okazało się dla zdających</b>						
umiarkowanie trudne		umiarkowanie trudne		umiarkowanie trudne		
<b>Wymagania ogólne</b>						
II. Rozumienie wypowiedzi						
<b>Wymagania szczegółowe</b>						
2.3) Uczeń znajduje w tekście określone informacje						

**Komentarz**

Umiarkowanie trudnym dla gimnazjalistów okazało się zadanie 2.3., w którym należało wskazać dokąd w sobotę po południu wybiera się mama dwójki rozmawiających nastolatków. Poprawną odpowiedź E. (centrum handlowe). Wybrało około 65% uczniów. Tym którzy nie wybrali poprawnej odpowiedzi trudność mógł sprawić fragment wypowiedzi *she's been keen on to go there (shopping centre)*, w którym użyty zwrot *keen on* uniemożliwił części uczniów zrozumienie tej informacji.

<b>Zad. 2.4.</b>						
<b>Wybieralność odpowiedzi (%)</b>				<b>Współczynnik łatwości (dla wersji A i B)</b>		
<b>Odp.</b>	<b>L</b>	<b>W</b>	<b>Z</b>	<b>L</b>	<b>W</b>	<b>Z</b>
A	12,68	13,36	13,33	0,66	0,65	0,63
<b>B</b>	<b>65,02</b>	<b>63,56</b>	<b>62,68</b>			
C	4,80	4,26	4,81			
D	3,19	4,00	4,42			
E	14,26	14,63	14,54			
<b>Fracja opuszczeń</b>	0,06	0,16	0,20			
<b>Interpretacja współczynnika łatwości</b>						
<b>Zadanie okazało się dla zdających</b>						
	<b>umiarkowanie trudne</b>	<b>umiarkowanie trudne</b>	<b>umiarkowanie trudne</b>			

**Wymagania ogólne**  
 II. Rozumienie wypowiedzi  
**Wymagania szczegółowe**  
 2.3) Uczeń znajduje w tekście określone informacje

### Komentarz

Poprawną odpowiedzią w zadaniu 2.4. była odpowiedź B. Ann, siostra Jamesa, w sobotnie popołudnie wybierze się do kina. Takiej odpowiedzi udzieliło około 65% uczniów. Pozostali nie skojarzyli prostego wyrażenia *the new Bond film* w wypowiedzi Ann, która mówi na jaki film się wybiera. Dodatkowym ułatwieniem powinna być dla gimnazjalistów informacja, że bilety na film zostały już kupione.

### Zadanie 3. (0–3)

Usłyszysz dwukrotnie informację dla uczniów. Zdecyduj, które ze zdań 3.1.–3.3. są zgodne z treścią nagrania (P – Prawda), a które nie (F – Fałsz). Zakreśl literę P albo F.

*Man:* Good morning students. Let me tell you about the changes for this term. As the weather is getting warmer, you may spend the breaks outside and you don't need to change your shoes. As for the school uniform, on ordinary days you don't have to wear a jacket and a tie. A white shirt will be enough. But remember – shorts are not allowed. On formal occasions all boys must have both a jacket and a white shirt with a tie. And remember, you mustn't wear sandals or flip-flops. They don't go well with a white shirt so keep them for the holiday on the beach. I hope you'll enjoy your final term. Thank you.

3.1.	Students don't have to change their shoes any more when they go out.	<input checked="" type="radio"/> P	<input type="radio"/> F
3.2.	Boys must wear a jacket and a tie every day.	<input type="radio"/> P	<input checked="" type="radio"/> F
3.3.	The speaker introduces new regulations for this part of the school year.	<input checked="" type="radio"/> P	<input type="radio"/> F

<b>Zad. 3.1.</b>						
<b>Wybieralność odpowiedzi (%)</b>				<b>Współczynnik łatwości (dla wersji A i B)</b>		
<b>Odp.</b>	<b>L</b>	<b>W</b>	<b>Z</b>	<b>L</b>	<b>W</b>	<b>Z</b>
<b>P</b>	<b>72,16</b>	<b>72,48</b>	<b>72,42</b>	0,73	0,73	0,73
F	27,78	27,45	27,54			
<b>Fracja opuszczeń</b>	0,06	0,00	0,03			
<b>Interpretacja współczynnika łatwości</b>						
<b>Zadanie okazało się dla zdających</b>						
	<b>łatwe</b>	<b>łatwe</b>	<b>łatwe</b>			

**Wymagania ogólne**

II. Rozumienie wypowiedzi

**Wymagania szczegółowe**

2.3) Uczeń znajduje w tekście określone informacje

**Komentarz**

Zadanie 3.1. okazało się dla gimnazjalistów łatwe. Ponad 70% z nich zrozumiało informację o braku konieczności zmiany obuwia po wejściu do szkoły. Przyczynił się do tego fakt, iż informacja ta w wypowiedzi a nauczyciela i w zadaniu przekazana była prawie tymi samymi słowami.

<b>Zad. 3.2.</b>						
Wybieralność odpowiedzi (%)				Współczynnik łatwości (dla wersji A i B)		
Odp.	L	W	Z	L	W	Z
P	39,64	38,46	39,16	0,61	0,62	0,62
<b>F</b>	<b>60,28</b>	<b>61,47</b>	<b>60,83</b>	<b>Interpretacja współczynnika łatwości</b>		
Fracja opuszczeń	0,06	0,06	0,02	<b>Zadanie okazało się dla zdających</b>		
				umiarkowanie trudne	umiarkowanie trudne	umiarkowanie trudne

**Wymagania ogólne**  
 II. Rozumienie wypowiedzi  
**Wymagania szczegółowe**  
 2.3) Uczeń znajduje w tekście określone informacje

**Komentarz**

Zdanie 3.2. mówiące o konieczności noszenia przez uczniów marynarek i krawatu, jako elementów szkolnego ubioru było zdaniem fałszywym. Zadanie to okazało się dla uczniów najtrudniejsze w zadaniu 3., gdyż około 40% gimnazjalistów nie zrozumiało tej informacji w słuchanej wypowiedzi. Informacja ta podana był wprost: *you don't have to wear a jacket and a tie*, ale wielu uczniów nie znało zwrotu *don't have to* oznaczającego brak zakazu.

<b>Zad. 3.3.</b>						
Wybieralność odpowiedzi (%)				Współczynnik łatwości (dla wersji A i B)		
Odp.	L	W	Z	L	W	Z
<b>P</b>	<b>67,21</b>	<b>66,75</b>	<b>67,50</b>	0,67	0,67	0,68
F	32,58	33,02	32,42	<b>Interpretacja współczynnika łatwości</b>		
Fracja opuszczeń	0,20	0,22	0,07	<b>Zadanie okazało się dla zdających</b>		
				umiarkowanie trudne	umiarkowanie trudne	umiarkowanie trudne

**Wymagania ogólne**  
 II. Rozumienie wypowiedzi  
**Wymagania szczegółowe**  
 2.2) Uczeń określa główną myśl tekstu

**Komentarz**

Zdanie 3.3., które wymagało określenia, czy nauczyciel przekazujący komunikat wprowadza nowe zarządzenia na bieżący semestr. Zdanie to okazało się prawdziwe, co zaznaczyło około 67% uczniów. Mówiący przekazywał uczniom co wolno, a czego nie należy robić w nadchodzącym semestrze. Zarządzenia te dotyczyły ubierania się uczniów na terenie szkoły.

**Zadanie 4. (0–4)**

Usłyszysz dwukrotnie cztery wypowiedzi (4.1.–4.4.). Do każdej z nich dobierz właściwą reakcję (A–E). Wpisz rozwiązania do tabeli.

**Uwaga!** Jedna reakcja została podana dodatkowo i nie pasuje do żadnej wypowiedzi.

**Wypowiedź 1.**

How long does it take you to get to school?

**Wypowiedź 2.**

When did you last see Mary?

**Wypowiedź 3.**

Was Mary at school yesterday?

**Wypowiedź 4.**

Who told you about the meeting?

**A.** She was, but she came late.

**B.** I didn't tell Mary.

**C.** Ten minutes if I'm lucky.

**D.** I think it was Mary.

**E.** Just half an hour ago.

<b>4.1.</b>	<b>4.2.</b>	<b>4.3.</b>	<b>4.4.</b>
<b>C</b>	<b>E</b>	<b>A</b>	<b>D</b>

**Zad. 4.1.**

Wybieralność odpowiedzi (%)				Współczynnik łatwości (dla wersji A i B)		
Odp.	L	W	Z	L	W	Z
A	6,26	6,34	6,95	0,67	0,67	0,66
B	2,37	2,34	1,90			
<b>C</b>	<b>67,62</b>	<b>67,27</b>	<b>66,58</b>			
D	2,17	1,85	2,45			
E	21,46	22,13	22,08			
<b>Frakcja opuszczeń</b>	0,12	0,06	0,03	<b>Interpretacja współczynnika łatwości</b>		
				<b>Zadanie okazało się dla zdających</b>		
				umiarkowanie trudne	umiarkowanie trudne	umiarkowanie trudne

**Wymagania ogólne**

IV. Reagowanie na wypowiedzi

**Wymagania szczegółowe**

6.3) Uczeń uzyskuje i przekazuje proste informacje i wyjaśnienia

**Komentarz**

Zdanie 4.1. było prostym pytaniem o czas dojazdu do szkoły. Odpowiedź na nie okazała się dla gimnazjalistów umiarkowanie trudna. Około 33% uczniów nie wybrało jednoznacznie poprawnej odpowiedzi C: *Ten minutes if I'm lucky*. Ponad jedna piąta z nich wybrała odpowiedź E., która także zawierała określenie czasowe.

<b>Zad. 4.2.</b>						
<b>Wybieralność odpowiedzi (%)</b>				<b>Współczynnik łatwości (dla wersji A i B)</b>		
<b>Odp.</b>	<b>L</b>	<b>W</b>	<b>Z</b>	<b>L</b>	<b>W</b>	<b>Z</b>
<b>A</b>	6,00	6,13	5,84	0,45	0,44	0,45
B	25,97	25,45	27,98			
C	4,51	4,10	3,74			
D	20,08	20,85	19,12			
<b>E</b>	<b>43,41</b>	<b>43,41</b>	<b>43,23</b>			
<b>Fracja opuszczeń</b>	0,03	0,04	0,03	<b>Interpretacja współczynnika łatwości</b>		
				<b>Zadanie okazało się dla zdających</b>		
				trudne	trudne	trudne
<b>Wymagania ogólne</b>						
IV. Reagowanie na wypowiedzi						
<b>Wymagania szczegółowe</b>						
6.3) Uczeń uzyskuje i przekazuje proste informacje i wyjaśnienia.						

**Komentarz**

Pytanie 4.2. „Kiedy ostatnio widziałeś Mary?” okazało się trudne dla tegorocznych gimnazjalistów. Prawie 60% uczniów nie zrozumiało go, a większość z nich wybierała niepoprawne odpowiedzi B. i C., zawierające imię „Mary”. Okazało się to błędem, gdyż poprawną odpowiedzią było zdanie E: *Just half an hour ago*.

<b>Zad. 4.3.</b>						
<b>Wybieralność odpowiedzi (%)</b>				<b>Współczynnik łatwości (dla wersji A i B)</b>		
<b>Odp.</b>	<b>L</b>	<b>W</b>	<b>Z</b>	<b>L</b>	<b>W</b>	<b>Z</b>
<b>A</b>	<b>61,80</b>	<b>61,96</b>	<b>61,96</b>	0,63	0,63	0,64
B	12,27	12,67	11,48			
C	3,25	3,45	4,08			
D	16,25	15,90	16,10			
E	6,38	5,91	6,35			
<b>Fracja opuszczeń</b>	0,03	0,04	0,00	<b>Interpretacja współczynnika łatwości</b>		
				<b>Zadanie okazało się dla zdających</b>		
				umiarkowanie trudne	umiarkowanie trudne	umiarkowanie trudne
<b>Wymagania ogólne</b>						
IV. Reagowanie na wypowiedzi						
<b>Wymagania szczegółowe</b>						
6.3) Uczeń uzyskuje i przekazuje proste informacje i wyjaśnienia.						

**Komentarz**

Zadanie 4.3. okazało się dla gimnazjalistów umiarkowanie trudne. Prawie 40% z nich nie zrozumiało pytania dotyczącego obecności Mary w szkole poprzedniego dnia. Około 30% uczniów wybrało błędne odpowiedzi B. i D. tylko dlatego, że zawierały one imię Mary, które usłyszeli w pytaniu. Poprawną odpowiedzią do tego pytania było zdanie A: *She was but she came late..*

<b>Zad. 4.4.</b>						
Wybieralność odpowiedzi (%)				Współczynnik łatwości (dla wersji A i B)		
Odp.	L	W	Z	L	W	Z
A	15,40	14,75	15,20	0,30	0,29	0,31
B	26,46	27,04	24,91			
C	14,34	14,80	15,59			
<b>D</b>	<b>29,30</b>	<b>29,31</b>	<b>30,80</b>			
E	14,37	13,93	13,45			
Fracja opuszczeń	0,12	0,13	0,03			
				Interpretacja współczynnika łatwości		
				Zadanie okazało się dla zdających		
				trudne	trudne	trudne

**Wymagania ogólne**  
 IV. Reagowanie na wypowiedzi  
**Wymagania szczegółowe**  
 6.3) Uczeń uzyskuje i przekazuje proste informacje i wyjaśnienia

**Komentarz**

Pytanie 4.4. okazało się dla gimnazjalistów najtrudniejsze spośród pytań zadania 4. Około 70% z nich nie zrozumiało pytania o podmiot *Who told you about the meeting?* Żadna z odpowiedzi nie zawierała żadnego z wyrazów użytych w pytaniu, stąd w miarę równomierny wybór pozostałych, błędnych odpowiedzi.

**Zadanie 5. (0–3)**

Uzupełnij poniższe minidialogi (5.1.–5.3.), wybierając spośród podanych odpowiedzi brakującą wypowiedź jednej z osób. Zakreśl literę A, B albo C.

5.1. X: Can you lend me your magazine?

Y: \_\_\_\_\_

- A. Yes, I'm reading it.
- B. Yes, you can take it.
- C. Yes, I saw it in a magazine.

Wybieralność odpowiedzi (%)				Współczynnik łatwości (dla wersji A i B)		
Odp.	L	W	Z	L	W	Z
A	9,31	9,91	9,46	0,73	0,72	0,72
<b>B</b>	<b>74,21</b>	<b>74,15</b>	<b>73,02</b>			
C	16,31	15,87	17,51			
Fracja opuszczeń	0,18	0,07	0,02			
				Interpretacja współczynnika łatwości		
				Zadanie okazało się dla zdających		
				łatwe	łatwe	łatwe

**Wymagania ogólne**  
 IV. Reagowanie na wypowiedzi  
**Wymagania szczegółowe**  
 6.7) Uczeń wyraża prośby i podziękowania oraz zgodę lub odmowę wykonania

prośby.

**Komentarz**

Na proste pytanie „Czy pożyczysz mi swoją gazetę?”, ponad 70% gimnazjalistów udzieliło poprawnej odpowiedzi, wybierając właściwą reakcję B. Około 15% uczniów udzieliło bezsensownej odpowiedzi C. – „Tak, widziałem to w gazecie”, tylko dlatego, że w reakcji C. pojawił się ten sam wyraz co w pytaniu: „*magazine*”. Świadczy to o całkowitym niezrozumieniu pytania przez tę grupę uczniów.

**5.2. X: Could you put your jacket over there?**

**Y:** \_\_\_\_\_

- A.** I'll do it in a minute.
- B.** How about mine?
- C.** Of course you can.

Wybieralność odpowiedzi (%)				Współczynnik łatwości (dla wersji A i B)		
Odp.	L	W	Z	L	W	Z
A	63,76	62,65	64,19	0,64	0,62	0,64
B	6,70	7,08	6,98			
C	29,36	30,16	28,73			
Frakcja opuszczeń	0,15	0,11	0,10	<b>Interpretacja współczynnika łatwości</b>		
				<b>Zadanie okazało się dla zdających</b>		
				umiarkowanie trudne	umiarkowanie trudne	umiarkowanie trudne

**Wymagania ogólne**  
IV. Reagowanie na wypowiedzi

**Wymagania szczegółowe**  
6.7) Uczeń wyraża prośby i podziękowania oraz zgodę lub odmowę wykonania prośby.

**Komentarz**

Wybór właściwej reakcji do pytania 5.2. okazał się dla gimnazjalistów umiarkowanie trudny. Wskazało ją niespełna nieco ponad 60% uczniów. Jednak około 30% gimnazjalistów wybrało dystraktor C., który zupełnie nie był adekwatny do kontekstu zadanego pytania. Część z uczniów, która wskazała niepoprawną odpowiedź C. najprawdopodobniej zasugerowała się użyciem w obu zdaniach czasownika *can/could*.

**5.3. X: Excuse me, how do I get to the station, please?**

**Y:** \_\_\_\_\_

**X: Thank you.**

- A.** You can get one right now.
- B.** That's right. Here you are.
- C.** Go straight on, then turn right.

Wybieralność odpowiedzi (%)				Współczynnik łatwości (dla wersji A i B)		
Odp.	L	W	Z	L	W	Z
A	13,76	13,79	14,08	0,81	0,80	0,80
B	8,28	8,12	8,37			



<b>C</b>	<b>77,90</b>	<b>78,02</b>	<b>77,47</b>	<b>Interpretacja współczynnika łatwości</b> <b>Zadanie okazało się dla zdających</b>		
<b>Frakcja opuszczeń</b>	0,06	0,06	0,07			
<b>Wymagania ogólne</b> IV. Reagowanie na wypowiedzi <b>Wymagania szczegółowe</b> 6.3) Uczeń uzyskuje i przekazuje proste informacje i wyjaśnienia						

**Komentarz**

Odpowiedź na pytanie „Jak dostanę się na dworzec” w zadaniu 5.3. okazała się dla gimnazjalistów najłatwiejszą spośród reakcji w zadaniu 5. Poprawną odpowiedź C. wybrało prawie 80% zdających. Około 13% uczniów wybrało dystraktor A. sugerując się czasownikiem *get* występującym zarówno w zdaniu A., jak i w pytaniu.

**Zadanie 6. (0–3)**

Dla każdej z opisanych sytuacji (6.1.–6.3.) wybierz właściwą reakcję. Zakreśl literę A, B albo C.

**6.1. Zgubiłeś(-aś) telefon. Poproś kolegę o możliwość zadzwonienia z jego telefonu.**

- A. Can I phone you later?
- B. Can I help you with your phone?
- C. Can I use your phone?

Wybieralność odpowiedzi (%)				Współczynnik łatwości (dla wersji A i B)		
Odp.	L	W	Z	L	W	Z
A	3,22	3,37	3,50	0,80	0,79	0,78
B	17,27	19,03	19,82	<b>Interpretacja współczynnika łatwości</b> <b>Zadanie okazało się dla zdających</b>		
<b>C</b>	<b>79,48</b>	<b>77,57</b>	<b>76,67</b>			
<b>Frakcja opuszczeń</b>	0,03	0,02	0,02	<b>Interpretacja współczynnika łatwości</b> <b>Zadanie okazało się dla zdających</b>		
<b>Wymagania ogólne</b> IV. Reagowanie na wypowiedzi <b>Wymagania szczegółowe</b> 6.7) Uczeń wyraża prośby i podziękowania oraz zgodę lub odmowę wykonania prośby.						

**Komentarz**

Wyrażenie w języku angielskim sytuacji, przedstawionej w języku polskim, w zadaniu 6.1. okazało się dla większości gimnazjalistów zadaniem łatwym. Większość z nich poprawnie wskazała odpowiedź C. Pomimo tego, należy zauważyć, że prawie 20 % uczniów nie potrafi poprosić kolegi o skorzystanie z jego telefonu, a więc najprawdopodobniej nie potrafi poprosić o skorzystanie z jakiegokolwiek urządzenia czy przedmiotu.

**6.2. Koleżanka wygrała zawody szachowe. Co jej powiesz?**

- A. Good luck!
- B. Well done!
- C. Cheer up!

Wybieralność odpowiedzi (%)				Współczynnik łatwości (dla wersji A i B)		
Odp.	L	W	Z	L	W	Z
A	14,08	15,35	15,89	0,74	0,75	0,74
<b>B</b>	<b>73,92</b>	<b>74,55</b>	<b>73,56</b>			
C	11,86	9,98	10,49			
Frakcja opuszczeń	0,15	0,12	0,05	<b>Interpretacja współczynnika łatwości</b>		
				<b>Zadanie okazało się dla zdających</b>		
				łatwe	łatwe	łatwe

**Wymagania ogólne**  
 IV. Reagowanie na wypowiedzi  
**Wymagania szczegółowe**  
 6.2) Uczeń stosuje formy grzecznościowe.

### Komentarz

Większość gimnazjalistów (około 73%) potrafi pogratulować drugiej osobie sukcesu. Jednak 15% uczniów wybrało zwrot „Powodzenia” (odpowiedź A.), który używany jest zupełnie w innym kontekście, np. przed podjęciem jakiegoś zadania lub wyzwania. Pozostałe 10% gimnazjalistów zdecydowało się na odpowiedź C. *Cheer up* („Rozchmierz się”), ale sytuacja nakreślona w zadaniu 6.2. takiej reakcji nie zakładała.

### 6.3. Wyjeżdżasz z kolegą na wakacje. Poinformuj go, że kupiłeś bilety na pociąg.

A. Great, you've bought the tickets.

B. I can buy the tickets if you want.

C. I've already bought the tickets.

Wybieralność odpowiedzi (%)				Współczynnik łatwości (dla wersji A i B)		
Odp.	L	W	Z	L	W	Z
A	7,38	7,74	7,62	0,76	0,75	0,74
B	18,27	18,61	19,56			
<b>C</b>	<b>74,18</b>	<b>73,46</b>	<b>72,66</b>			
Frakcja opuszczeń	0,18	0,18	0,15	<b>Interpretacja współczynnika łatwości</b>		
				<b>Zadanie okazało się dla zdających</b>		
				łatwe	łatwe	łatwe

**Wymagania ogólne**  
 IV. Reagowanie na wypowiedzi  
**Wymagania szczegółowe**  
 6.3) Uczeń uzyskuje i przekazuje proste informacje i wyjaśnienia.

### Komentarz

Podobnie jak zadania 6.1. i 6.2. okazały się dla tegorocznych gimnazjalistów zadaniami łatwymi, tak i zdanie 6.3. nie sprawiło problemów około 75% uczniów. Poprawnie wskazali oni zdanie, które miało zilustrować nakreśloną po polsku sytuację. Jednakże około 20% zdających, którzy wybrali błędną odpowiedź B. nie potrafili rozróżnić w języku angielskim dokonanego i niedokonanego kontekstu opisanej sytuacji.

### Zadanie 7. (0–4)

Przeczytaj ogłoszenia 7.1.–7.4. Do każdego z nich dobierz odpowiednie zdanie (A–E).  
 Wpisz rozwiązania do tabeli.

**Uwaga!** Jedno zdanie zostało podane dodatkowo i nie pasuje do żadnego ogłoszenia.

7.1.

**TODAY'S CHEF'S SPECIALS:**

- onion soup with grated cheese
- chicken curry with rice
- cucumber salad
- fresh strawberries with cream
- green tea with lemon juice

Only £9.49  
Service included.

7.2.

**BEST FRUIT AND VEGETABLES!**  
Always fresh, always delicious!

- ✓ Our products are grown on local farms.
- ✓ Safe and healthy for children.

If you buy more than three products, we'll give you **a book of recipes** for healthy vegetarian meals.

7.3.

**GET YOUR FAVOURITE SNACK OR DRINK HERE!**

- *Select your snack or a box of juice.*
- *Type the number into the keypad.*
- *For tea or coffee press the button next to the picture.*
- *Put in the money.*
- *Take your snack or drink.*

7.4.

**NEW LOWER PRICE!**

Juice made from mountain spring water and 100% natural fruit extracts.  
No sugar added.

Best before: see the top of the carton.

**This text**

- A. can be seen on the packaging of a food product.
- B. is placed on a board outside a restaurant.
- C. informs you how to get something for free.
- D. explains how to cook a healthy meal.
- E. tells you how to buy some juice.

7.1.	7.2.	7.3.	7.4.
<b>B</b>	<b>C</b>	<b>E</b>	<b>A</b>

7.1.						
Wybieralność odpowiedzi (%)				Współczynnik łatwości (dla wersji A i B)		
Odp.	L	W	Z	L	W	Z
A	7,32	6,83	8,51	0,83	0,82	0,81
<b>B</b>	<b>81,88</b>	<b>82,07</b>	<b>82,32</b>			
C	3,86	3,78	3,26			
D	3,89	4,42	3,28			
E	3,02	2,79	2,58			
				<b>Interpretacja współczynnika łatwości</b>		

**Okręgowa Komisja Egzaminacyjna w Poznaniu**  
 Egzamin gimnazjalny z języka angielskiego na poziomie podstawowym  
 Analiza poziomu umiejętności uczniów na podstawie zadań egzaminacyjnych

Fracja opuszczeń	0,03	0,06	0,02	<b>Zadanie okazało się dla zdających</b>		
				łatwe	łatwe	łatwe
<b>Wymagania ogólne</b> II. Rozumienie wypowiedzi <b>Wymagania szczegółowe</b> 3.4) Uczeń określa kontekst wypowiedzi.						

**Komentarz**

W zadaniu 7.1. należało rozpoznać miejsce, w którym można przeczytać zawarte w zadaniu ogłoszenie. Poprawną odpowiedzią było zdanie B. (na tablicy przed restauracją). Ponad 80 % gimnazjalistów wybrało właściwą odpowiedź, a więc tekst ogłoszenia okazał się dla nich łatwy.

7.2.						
Wybieralność odpowiedzi (%)				Współczynnik łatwości (dla wersji A i B)		
Odp.	L	W	Z	L	W	Z
A	13,44	13,05	13,48	0,38	0,40	0,39
B	3,92	3,55	3,36			
<b>C</b>	<b>38,61</b>	<b>40,13</b>	<b>38,90</b>			
D	40,66	40,10	40,57			
E	3,25	3,05	3,60			
Fracja opuszczeń	0,06	0,09	0,05	Interpretacja współczynnika łatwości		
				Zadanie okazało się dla zdających		
				trudne	trudne	trudne
<b>Wymagania ogólne</b> II. Rozumienie wypowiedzi <b>Wymagania szczegółowe</b> 3.2) Uczeń znajduje w tekście określone informacje.						

**Komentarz**

W odróżnieniu od zadania 7.1., zadanie 7.2. okazało się dla uczniów gimnazjum trudne. W ogłoszeniu należało wyszukać informacje darmowym dodatku (książki z przepisami), jeżeli zakupimy trzy produkty w sklepie warzywniczym. Poprawną odpowiedź wybrało niespełna 40% uczniów. Nieco więcej gimnazjalistów (ponad 40%) błędnie wybrało odpowiedź D., sugerując się słowami *healthy* i *recipes* w ogłoszeniu oraz informacją w zdaniu D. „...jak ugotować zdrowy posiłek”.

7.3.						
Wybieralność odpowiedzi (%)				Współczynnik łatwości (dla wersji A i B)		
Odp.	L	W	Z	L	W	Z
A	16,22	16,42	15,69	0,59	0,59	0,60
B	6,97	6,87	6,81			
C	12,27	11,72	11,97			
D	7,03	6,28	7,20			
<b>E</b>	<b>57,14</b>	<b>58,54</b>	<b>58,16</b>			
Fracja opuszczeń	0,20	0,13	0,08	Interpretacja współczynnika łatwości		
				Zadanie okazało się dla zdających		
				umiarkowanie trudne	umiarkowanie trudne	umiarkowanie trudne
<b>Wymagania ogólne</b> II. Rozumienie wypowiedzi <b>Wymagania szczegółowe</b> 3.2) Uczeń znajduje w tekście określone informacje.						

**Komentarz**

W ogłoszeniu 7.3. należało wyszukać informację związaną z obsługą automatu, w którym można kupić coś do jedzenia i/lub do picia. Informacja ta znajdowała się w zdaniu E. i niespełna 60% gimnazjalistów potrafiło ją wskazać. Około 15% uczniów wskazało niepoprawnie, iż ogłoszenie 7.3. można przeczytać na opakowaniu produktu, a ponad 10% uważało, że ogłoszenie zawiera informację o darmowym dodatku przy zakupie jakiegoś produktu..

7.4.						
Wybieralność odpowiedzi (%)				Współczynnik łatwości (dla wersji A i B)		
Odp.	L	W	Z	L	W	Z
<b>A</b>	<b>53,69</b>	<b>53,55</b>	<b>52,66</b>	0,55	0,55	0,54
B	2,40	2,12	2,48			
C	10,30	9,69	10,51			
D	4,86	5,13	5,03			
E	28,51	29,31	29,16			
<b>Fracja opuszczeń</b>	0,09	0,09	0,08	<b>Interpretacja współczynnika łatwości</b>		
				<b>Zadanie okazało się dla zdających</b>		
				umiarkowanie trudne	umiarkowanie trudne	umiarkowanie trudne

**Wymagania ogólne**  
 II. Rozumienie wypowiedzi  
**Wymagania szczegółowe**  
 3.4) Uczeń określa kontekst wypowiedzi

### Komentarz

Wskazanie miejsca, w którym można znaleźć ogłoszenie 7.4. (opakowanie produktu) okazało się za trudne dla ponad 45 % gimnazjalistów. Około 30% gimnazjalistów błędnie wskazała na odpowiedź E. twierdząc, że tekst zawiera instrukcję, w jaki sposób dokonać zakupu soku. Prawdopodobnie sugerowali się oni słowem *juice*, które występuje zarówno w ogłoszeniu, jak i w zdaniu E.

#### Zadanie 8. (0–4)

Przeczytaj teksty. W zadaniach 8.1.–8.4. z podanych odpowiedzi wybierz właściwą, zgodną z treścią tekstów. Zakreśl literę A, B albo C.

*Hi Hugh,  
 can I borrow your helmet  
 and baseball bat? We're  
 playing a match on  
 Saturday and I won't be  
 able to buy them before  
 then.  
 Mark*

*Mum,  
 everybody's going to  
 watch the competition so  
 I can't swim in my old  
 stuff. I really need a new  
 swimsuit and goggles.  
 Tina*

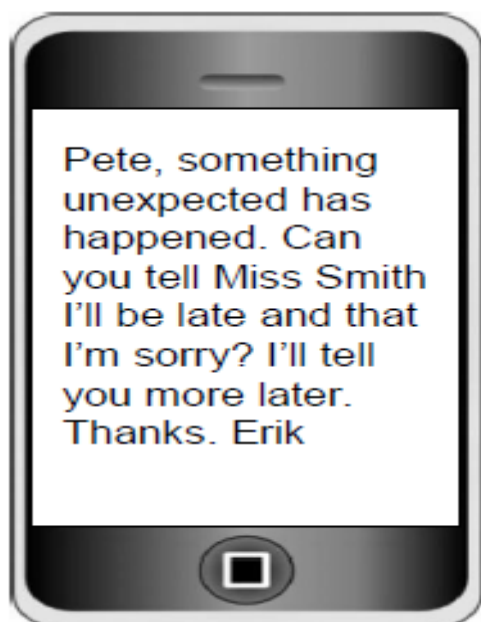
#### 8.1. Both texts are about

- A. winning competitions.
- B. getting sports equipment.
- C. watching sports events.

<b>8.1.</b>						
<b>Wybieralność odpowiedzi (%)</b>				<b>Współczynnik łatwości (dla wersji A i B)</b>		
<b>Odp.</b>	<b>L</b>	<b>W</b>	<b>Z</b>	<b>L</b>	<b>W</b>	<b>Z</b>
A	8,87	9,46	9,34	0,78	0,77	0,77
<b>B</b>	<b>79,07</b>	<b>78,25</b>	<b>77,86</b>			
C	12,00	12,20	12,68			
<b>Frakcja opuszczeń</b>	0,06	0,08	0,12	<b>Interpretacja współczynnika łatwości</b>		
				<b>Zadanie okazało się dla zdających</b>		
				łatwe	łatwe	łatwe
<b>Wymagania ogólne</b>						
II. Rozumienie wypowiedzi						
<b>Wymagania szczegółowe</b>						
3.1) Uczeń określa główną myśl tekstu						

**Komentarz**

W zadaniu 8.1. należało określić główną myśl obu tekstów. Poprawna odpowiedź (B.) stwierdza, że teksty dotyczą sprzętu sportowego. Pierwszy tekst to prośba skierowana do kolegi o pożyczenie kija i hełmu bejsbolowego. Drugi tekst to prośba córki do mamy o nowe okulary i kostium do pływania. Prawie 80% uczniów wybrało właściwą odpowiedź.



**8.2. Erik wrote the message**

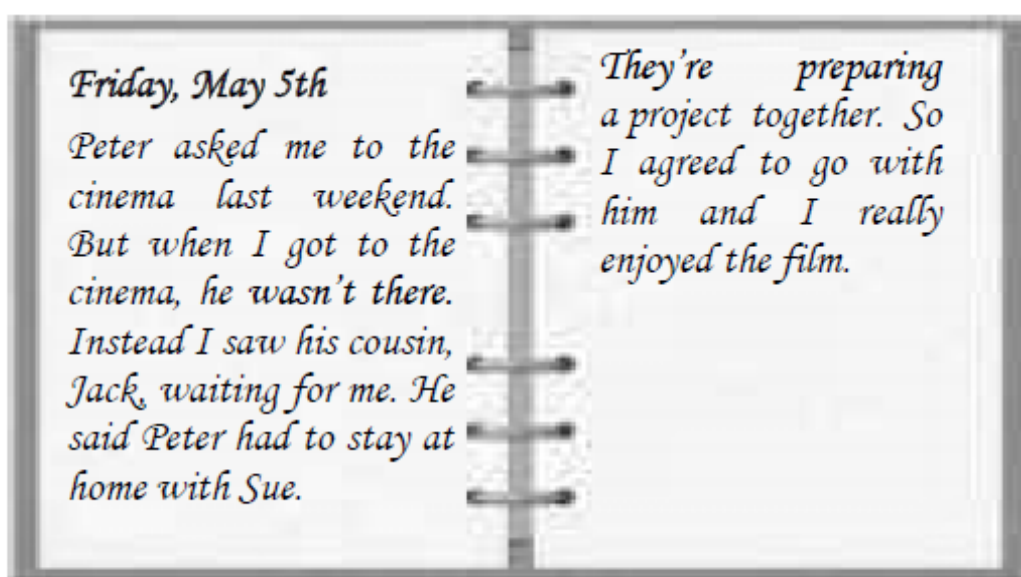
- A. to offer Pete some help.
- B. to say sorry to Pete.
- C. to ask Pete to do something.

<b>8.2.</b>						
<b>Wybieralność odpowiedzi (%)</b>				<b>Współczynnik łatwości (dla wersji A i B)</b>		
<b>Odp.</b>	<b>L</b>	<b>W</b>	<b>Z</b>	<b>L</b>	<b>W</b>	<b>Z</b>
A	16,86%	17,40%	16,74%	0,61	0,61	0,61
B	21,84%	21,61%	21,87%			
<b>C</b>	<b>61,24%</b>	<b>60,92%</b>	<b>61,32%</b>	<b>Interpretacja współczynnika łatwości</b>		

<b>Fracja opuszczeń</b>	0,06%	0,06%	0,07%	<b>Zadanie okazało się dla zdających</b>		
				umiarkowanie trudne	umiarkowanie trudne	umiarkowanie trudne
<b>Wymagania ogólne</b> II. Rozumienie wypowiedzi <b>Wymagania szczegółowe</b> 3.3) Uczeń określa intencje nadawcy/autora tekstu.						

**Komentarz**

Zadanie 8.2. okazało się umiarkowanie trudne dla tegorocznych gimnazjalistów. Ich zadaniem było określenie celu, w jakim została napisana wiadomość Erika do Pete'a. Ponad 20% uczniów błędnie stwierdziło, iż Erik chciał przeprosić za coś kolegę, ponad 15% wybrało odpowiedź, według której Erik chciał zaoferować Koledze pomoc. Właściwą odpowiedzią (C.) było stwierdzenie, iż Erik prosi kolegę o przysługę.



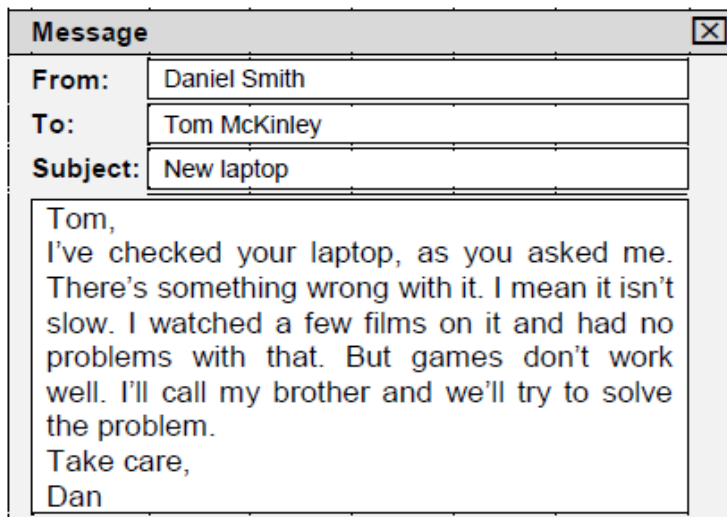
**8.3. The author of the diary saw the film with**

- A. Sue.
- B. Peter.
- C. Jack.

<b>8.3.</b>						
<b>Wybieralność odpowiedzi (%)</b>				<b>Współczynnik łatwości (dla wersji A i B)</b>		
<b>Odp.</b>	<b>L</b>	<b>W</b>	<b>Z</b>	<b>L</b>	<b>W</b>	<b>Z</b>
A	17,04	16,23	17,01	0,69	0,70	0,70
B	14,40	14,53	14,57	<b>Interpretacja współczynnika łatwości</b> <b>Zadanie okazało się dla zdających</b>		
C	<b>68,50</b>	<b>69,23</b>	<b>68,33</b>			
<b>Fracja opuszczeń</b>	0,03	0,01	0,07	umiarkowanie trudne	łatwe	łatwe
<b>Wymagania ogólne</b> II. Rozumienie wypowiedzi <b>Wymagania szczegółowe</b> 3.2) Uczeń znajduje w tekście określone informacje						

**Komentarz**

W zadaniu 8.3. uczniowie mieli wskazać informację z kim autor pamiętnika udał się do kina. Niespełna 70% gimnazjalistów udzieliło poprawnej odpowiedzi C. (Jack). Ponieważ w tekście pojawiły się wszystkie imiona z zadania, aby udzielić poprawnej odpowiedzi, należało tekst przeczytać bardzo uważnie i ze zrozumieniem. Ponad 30% uczniów nie potrafiło tego zrobić.



**8.4. The problem with the laptop is that**

- A. it generally works too slowly.
- B. it's impossible to watch films on it.
- C. it's hard to play games on it.

8.4.						
Wybieralność odpowiedzi (%)				Współczynnik łatwości (dla wersji A i B)		
Odp.	L	W	Z	L	W	Z
A	17,54	16,45	17,35	0,71	0,71	0,70
B	11,77	12,18	12,50			
<b>C</b>	<b>70,61</b>	<b>71,30</b>	<b>70,05</b>			
Frakcja opuszczeń	0,09	0,05	0,08	<b>Interpretacja współczynnika łatwości</b>		
				<b>Zadanie okazało się dla zdających</b>		
				łatwe	łatwe	łatwe
<b>Wymagania ogólne</b>						
II. Rozumienie wypowiedzi						
<b>Wymagania szczegółowe</b>						
3.2) Uczeń znajduje w tekście określone informacje						

**Komentarz**

Informacją, którą należało wyczytać z e-maila Daniela w zadaniu 8.4. było określenie problemu, jaki Daniel stwierdził po sprawdzeniu laptopa należącego do Toma. Zadanie okazało się dla gimnazjalistów łatwe – ponad 70% z nich udzieliło poprawnej odpowiedzi. Ci, którzy nie zrozumieli treści e-maila zaznaczali odpowiedzi zawarte w dystraktorach A. i B. na zasadzie podobnych słów znalezionych w tekście i w danej odpowiedzi.



**Zadanie 9. (0–4)**

Przeczytaj opisy trzech propozycji spędzenia czasu w mieście (A–C) oraz pytania ich dotyczące (9.1.–9.4.). Do każdego pytania dopasuj właściwą propozycję. Wpisz rozwiązania do tabeli.

**Uwaga!** Jedna z propozycji pasuje do dwóch pytań.

SUMMER ATTRACTIONS IN THE CITY

<b>A.</b>	If you haven't visited our zoo recently, you should do it this summer. There is a new building with snakes, lizards and turtles living among beautiful exotic plants. There are also screens with films and texts about their lives. Tickets only £2.
-----------	---

<b>B.</b>	Wild animals in an imaginary jungle attract people all over the world. Giant butterflies, friendly looking tigers and prehistoric plants are here for you to admire. And they're not in the zoo but on the walls in the local art gallery. A unique attraction – pictures by the French artist, Henri Rousseau. Tickets from £3 to £6.
-----------	--

<b>C.</b>	Computer-animated wild animals in films? Why not! They can be even more scary than the live ones. There are five films on in the Summer Cinema. If you enjoy watching animal characters in action, come and have fun. The shows are free for people under twenty-six. Others pay £5 for two films.
-----------	--

**Which attraction is best for a teenager who**

<b>9.1.</b>	wants to read and learn about animals?	<b>A</b>
<b>9.2.</b>	doesn't want to spend any money?	<b>C</b>
<b>9.3.</b>	likes watching live animals?	<b>A</b>
<b>9.4.</b>	is interested in paintings?	<b>B</b>

**Zad. 9.1.**

Wybieralność odpowiedzi (%)				Współczynnik łatwości (dla wersji A i B)		
Odp.	L	W	Z	L	W	Z
A	61,77	63,50	62,47	0,61	0,63	0,62
B	22,25	21,36	22,57			
C	15,57	14,70	14,57			
Fracja opuszczeń	0,32	0,37	0,32	<b>Interpretacja współczynnika łatwości</b>		
				<b>Zadanie okazało się dla zdających</b>		
				umiarkowanie trudne	umiarkowanie trudne	umiarkowanie trudne

**Wymagania ogólne**  
 II. Rozumienie wypowiedzi  
**Wymagania szczegółowe**  
 3.2) Uczeń znajduje w tekście określone informacje

**Komentarz**

W zadaniu 9. gimnazjaliści dopasowywali poszczególne części tekstu o letnich atrakcjach w mieście do pytań, na które odpowiedzi były w nich zawarte. Odpowiedź na pytanie 9.1., o atrakcję dla nastolatka, który chce poczytać i dowiedzieć się czegoś o zwierzętach zawierał tekst A. Nieco powyżej 60% uczniów wskazało poprawną odpowiedź. Ponad 20% gimnazjalistów błędnie uznało, że odpowiedź na pytanie 9.1. jest zawarta we fragmencie B.

<b>Zad. 9.2.</b>						
<b>Wybieralność odpowiedzi (%)</b>				<b>Współczynnik łatwości (dla wersji A i B)</b>		
<b>Odp.</b>	<b>L</b>	<b>W</b>	<b>Z</b>	<b>L</b>	<b>W</b>	<b>Z</b>
A	24,21	24,24	24,66	0,62	0,62	0,61
B	11,91	12,15	12,45			
<b>C</b>	<b>63,14</b>	<b>62,91</b>	<b>61,98</b>	<b>Interpretacja współczynnika łatwości</b>		
<b>Frakcja opuszczeń</b>	0,73	0,67	0,88	<b>Zadanie okazało się dla zdających</b>		
				umiarkowanie trudne	umiarkowanie trudne	umiarkowanie trudne

**Wymagania ogólne**  
 II. Rozumienie wypowiedzi  
**Wymagania szczegółowe**  
 3.2) Uczeń znajduje w tekście określone informacje

**Komentarz**

Umiarkowanie trudne dla tegorocznych gimnazjalistów okazało się także dopasowanie tekstu C. (o animowanych komputerowo filmach na temat zwierząt) do pytania 9.2., w którym letnia atrakcja ma być odpowiednia dla kogoś, kto nie chce wydać żadnych pieniędzy. Informacja, że filmy są do obejrzenia za darmo wyrażona została prostą konstrukcją *The shows are free*. Jednakże prawie 40% uczniów gimnazjum nie potrafiła jej w tekście odczytać.

<b>Zad. 9.3.</b>						
<b>Wybieralność odpowiedzi (%)</b>				<b>Współczynnik łatwości (dla wersji A i B)</b>		
<b>Odp.</b>	<b>L</b>	<b>W</b>	<b>Z</b>	<b>L</b>	<b>W</b>	<b>Z</b>
<b>A</b>	<b>61,01</b>	<b>60,75</b>	<b>60,11</b>	0,60	0,59	0,59
B	12,88	12,11	13,72			
C	25,64	26,79	25,90	<b>Interpretacja współczynnika łatwości</b>		
<b>Frakcja opuszczeń</b>	0,32	0,25	0,20	<b>Zadanie okazało się dla zdających</b>		
				umiarkowanie trudne	umiarkowanie trudne	umiarkowanie trudne

**Wymagania ogólne**  
 II. Rozumienie wypowiedzi  
**Wymagania szczegółowe**  
 3.2) Uczeń znajduje w tekście określone informacje

**Komentarz**

Po raz drugi do tekstu A. należało dopasować pytanie – tym razem zawarte w zadaniu 9.3. Fakt, który decydował o właściwym wyborze dotyczył informacji o tym, że atrakcja na lato jest związana z oglądaniem żywych zwierząt. Około 60% uczniów rozwiązało je poprawnie, ale ponad 25% nie potrafiło rozpoznać tak oczywistej informacji w tekście lub miało problem ze zrozumieniem przymiotnika *live*.

<b>Zad. 9.4.</b>						
<b>Wybieralność odpowiedzi (%)</b>				<b>Współczynnik łatwości (dla wersji A i B)</b>		
<b>Odp.</b>	<b>L</b>	<b>W</b>	<b>Z</b>	<b>L</b>	<b>W</b>	<b>Z</b>
A	9,89	9,04	10,05	0,77	0,79	0,76
<b>B</b>	<b>75,64</b>	<b>77,48</b>	<b>74,26</b>			
C	13,58	12,79	14,89			
<b>Fracja opuszczeń</b>	0,82	0,65	0,80	<b>Interpretacja współczynnika łatwości</b>		
				<b>Zadanie okazało się dla zdających</b>		
				łatwe	łatwe	łatwe
<b>Wymagania ogólne</b>						
II. Rozumienie wypowiedzi						
<b>Wymagania szczegółowe</b>						
3.2) Uczeń znajduje w tekście określone informacje						

**Komentarz**

Zadanie 9.4. okazało się najłatwiejszym elementem w zadaniu 9. Poprawnej odpowiedzi udzieliło około 75% gimnazjalistów – najwięcej w Wielkopolsce, najmniej w Zachodniopomorskiem. Artrakcja w tekście B. przeznaczona była dla nastolatka, który interesuje się malarstwem.

**Zadanie 10. (0–3)**

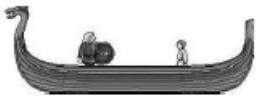
Przeczytaj tekst. Spośród wyrazów podanych w ramce wybierz te, które poprawnie uzupełniają luki 10.1.–10.3. Wpisz odpowiednią literę (A–F) obok numeru każdej luki.

**Uwaga!** Trzy wyrazy zostały podane dodatkowo i nie pasują do żadnej luki.

A. drive	B. learnt	C. stories	D. ride	E. taught	F. questions
----------	-----------	------------	---------	-----------	--------------

**VIKING CHILDREN**

What was the life of Viking children like? Very different from our life today. Viking boys and girls didn't go to school, but they 10.1.   B   many practical things, for example how to row a boat or 10.2.   D   a horse. They didn't have books but travelling poets told them 10.3.   C   about gods and heroes.



<b>Zad. 10.1.</b>						
<b>Wybieralność odpowiedzi (%)</b>				<b>Współczynnik łatwości (dla wersji A i B)</b>		
<b>Odp.</b>	<b>L</b>	<b>W</b>	<b>Z</b>	<b>L</b>	<b>W</b>	<b>Z</b>
A	5,80	6,22	6,33	0,67	0,68	0,66
<b>B</b>	<b>68,68</b>	<b>67,99</b>	<b>65,97</b>			
C	5,36	5,73	6,33			
D	4,45	4,15	5,16			
E	8,96	9,18	9,85			
F	6,59	6,57	6,15			
<b>Fracja opuszczeń</b>	0,12	0,15	0,12	<b>Interpretacja współczynnika łatwości</b>		
				<b>Zadanie okazało się dla zdających</b>		
				umiarkowanie trudne	umiarkowanie trudne	umiarkowanie trudne
<b>Wymagania ogólne</b>						

I. Znajomość środków językowych

**Wymagania szczegółowe**

1. Uczeń posługuje się bardzo podstawowym zasobem środków językowych (leksykalnych, gramatycznych, ortograficznych) [...].

**Komentarz**

Zadanie 10.1. dla tegorocznych gimnazjalistów okazał się umiarkowanie trudne. Ponad 30 % uczniów nie potrafiła właściwie uzupełnić luki podanym czasownikiem w czasie przeszłym *learnt*. Świadczy to o braku zrozumienia tekstu w tym fragmencie, gdyż uczniowie ci błędnie wybierali wszystkie pozostałe odpowiedzi.

<b>Zad. 10.2.</b>						
Wybieralność odpowiedzi (%)				Współczynnik łatwości (dla wersji A i B)		
Odp.	L	W	Z	L	W	Z
A	12,68	10,44	12,87	0,76	0,79	0,75
B	3,25	3,15	3,96			
C	2,84	2,68	3,24			
<b>D</b>	<b>76,67</b>	<b>78,94</b>	<b>74,66</b>			
E	2,69	2,72	3,35			
F	1,73	1,85	1,72			
<b>Fracja opuszczeń</b>	0,09	0,14	0,14	<b>Interpretacja współczynnika łatwości</b>		
				<b>Zadanie okazało się dla zdających</b>		
				łatwe	łatwe	łatwe

**Wymagania ogólne**

I. Znajomość środków językowych

**Wymagania szczegółowe**

1. Uczeń posługuje się bardzo podstawowym zasobem środków językowych (leksykalnych, gramatycznych, ortograficznych) [...].

**Komentarz**

Zadanie 10.2. rozwiązało około 75% uczniów gimnazjum. W drugą lukę należało także wstawić czasownik (jeździć), tym razem tworzący kolokację *ride a horse*. Ponad 10% gimnazjalistów błędnie wybrało do luki 10.2. czasownik *drive*, który do niej nie pasuje, gdyż tworzy niepoprawny w języku angielskim związek wyrazowy.

<b>Zad. 10.3.</b>						
Wybieralność odpowiedzi (%)				Współczynnik łatwości (dla wersji A i B)		
Odp.	L	W	Z	L	W	Z
A	4,10	4,07	4,31	0,67	0,69	0,67
B	8,84	8,80	8,13			
<b>C</b>	<b>64,14</b>	<b>65,45</b>	<b>64,31</b>			
D	3,92	4,05	4,25			
E	6,91	7,25	7,15			
F	11,91	10,10	11,73			
<b>Fracja opuszczeń</b>	0,18%	0,25	0,12	<b>Interpretacja współczynnika łatwości</b>		
				<b>Zadanie okazało się dla zdających</b>		
				umiarkowanie trudne	umiarkowanie trudne	umiarkowanie trudne

**Wymagania ogólne**

I. Znajomość środków językowych

**Wymagania szczegółowe**

1. Uczeń posługuje się bardzo podstawowym zasobem środków językowych (leksykalnych, gramatycznych, ortograficznych) [...].

**Komentarz**

W ostatnią lukę 10.3. należało wstawić słowo *stories* (opowieści), które w tekście uzupełniało informację o wędrownych poetach opowiadających w czasach Wikingów historie o bogach i bohaterach. Około 65% wykonało to zadanie poprawnie. Najczęściej wybraną błędną odpowiedzią (wybrało ją około 10% gimnazjalistów) był rzeczownik *questions*, który w żaden sposób do kontekstu zdania nie pasował.

**Zadanie 11. (0–3)**

Przeczytaj tekst. Wybierz poprawne uzupełnienie luk 11.1.–11.3. Zakreśl literę A, B albo C.

**Message** ✖

**From:** Mary Crane

**To:** Kasia Kowalik

**Subject:** New restaurant

---

Hi Kasia,

I'm so happy you're coming soon. I hope you'll like it here in Canterbury. I'll show you all the attractions. The most important news is that my parents **11.1.** \_\_\_\_ a new restaurant a few weeks ago. It is an English restaurant but there are also **11.2.** \_\_\_\_ specialities from other European countries on the menu. I'm sure you will like our fish and chips, but if you prefer Italian food, you can also have **11.3.** \_\_\_\_ spaghetti you have ever had. See you soon. Best wishes,

Mary

- 11.1.    A. have opened    **B.** opened                    C. open
- 11.2.    **A.** some                    B. lots                    C. much
- 11.3.    A. delicious                B. more delicious    **C.** the most delicious

<b>Zad. 11.1.</b>						
<b>Wybieralność odpowiedzi (%)</b>			<b>Współczynnik łatwości (dla wersji A i B)</b>			
<b>Odp.</b>	<b>L</b>	<b>W</b>	<b>Z</b>	<b>L</b>	<b>W</b>	<b>Z</b>
A	21,96	22,24	23,21	0,53	0,54	0,52
<b>B</b>	<b>55,62</b>	<b>55,74</b>	<b>54,00</b>			
C	22,25	21,86	22,65			
<b>Fracja opuszczeń</b>	0,18	0,06	0,14	<b>Interpretacja współczynnika łatwości</b>		
				<b>Zadanie okazało się dla zdających</b>		
				umiarkowanie trudne	umiarkowanie trudne	umiarkowanie trudne

**Wymagania ogólne**

I. Znajomość środków językowych

**Wymagania szczegółowe**

1. Uczeń posługuje się bardzo podstawowym zasobem środków językowych (leksykalnych, gramatycznych, ortograficznych) [...].

**Komentarz**

Około 45% gimnazjalistów nie potrafi poprawnie używać czasu przeszłego. Nie wiedzieli oni, iż jedyną poprawnie gramatyczną odpowiedzią w zadaniu 11.1. było wskazanie czasownika *opened* (odpowiedź B.), którego użycie warunkowało określenie czasu występujące na końcu zdania *a few weeks ago*.

<b>Zad. 11.2.</b>						
<b>Wybieralność odpowiedzi (%)</b>				<b>Współczynnik łatwości (dla wersji A i B)</b>		
<b>Odp.</b>	<b>L</b>	<b>W</b>	<b>Z</b>	<b>L</b>	<b>W</b>	<b>Z</b>
<b>A</b>	<b>59,46</b>	<b>60,80</b>	<b>60,71</b>	0,56	0,57	0,58
B	20,87	20,23	20,22			
C	19,53	18,78	18,93	<b>Interpretacja współczynnika łatwości</b>		
<b>Fracja opuszczeń</b>	0,15	0,18	0,14	<b>Zadanie okazało się dla zdających</b>		
				umiarkowanie trudne	umiarkowanie trudne	umiarkowanie trudne

**Wymagania ogólne**  
 I. Znajomość środków językowych  
**Wymagania szczegółowe**  
 1. Uczeń posługuje się bardzo podstawowym zasobem środków językowych (leksykalnych, gramatycznych, ortograficznych) [...].

**Komentarz**

Około 40% uczniów nie zna zasad związanych z użyciem określników ilościowych. Jedyne poprawne rozwiązanie w zadaniu 11.2. stanowiła odpowiedź A (*some*). Słowo *lots* w odpowiedzi B. wymagało by dodatkowo użycia przyimka *of*, a słowo *much* nie może być używane z rzeczownikami policzalnymi.

<b>Zad. 11.3.</b>						
<b>Wybieralność odpowiedzi (%)</b>				<b>Współczynnik łatwości (dla wersji A i B)</b>		
<b>Odp.</b>	<b>L</b>	<b>W</b>	<b>Z</b>	<b>L</b>	<b>W</b>	<b>Z</b>
A	20,70	18,47	20,09	0,64	0,67	0,65
B	15,69	14,49	15,59			
<b>C</b>	<b>63,44</b>	<b>66,84</b>	<b>64,19</b>	<b>Interpretacja współczynnika łatwości</b>		
<b>Fracja opuszczeń</b>	0,18	0,19	0,14	<b>Zadanie okazało się dla zdających</b>		
				umiarkowanie trudne	umiarkowanie trudne	umiarkowanie trudne

**Wymagania ogólne**  
 I. Znajomość środków językowych  
**Wymagania szczegółowe**  
 1. Uczeń posługuje się bardzo podstawowym zasobem środków językowych (leksykalnych, gramatycznych, ortograficznych) [...].

**Komentarz**

Zadanie 11.3. okazało się dla gimnazjalistów najłatwiejsze wśród trzech zadań sprawdzających znajomość struktur gramatycznych. Mimo to około 35% gimnazjalistów nie potrafiło zastosować najwyższego stopnia przymiotnika *delicious*, który był jedynym możliwym uzupełnieniem luki 11.3. Większość z tych uczniów, która odpowiedziała błędnie uznała, że rozwiązaniem tego zadania jest użycie przymiotnika w stopniu równym.