



OKRĘGOWA KOMISJA EGZAMINACYJNA
ul. Gronowa 22, 61 – 655 Poznań
tel.: 61 854 01 60, fax: 61 852 14 41
www.oke.poznan.pl

OKEP – 4513/22/2014

Wstępne wyniki sprawdzianu w klasie szóstej w roku 2014

*Szanowni Państwo,
dziękując za dotychczasową współpracę,
gratuluje wyników tym z Państwa,
dla których tegoroczny wynik jest sukcesem
oraz życzę spełnienia marzeń
w życiu zawodowym i osobistym.*

Zofia Głuchonowicz

Poznań 2014

I. Informacja o uczniach, którzy 1 kwietnia 2014 r. przystąpili do sprawdzianu

Podczas tegorocznego sprawdzianu każdy uczeń klasy szóstej rozwiązywał zadania zamieszczone w jednym z niżej wymienionych rodzajów arkuszy egzaminacyjnych.

Tabela 1. Rodzaje zestawów egzaminacyjnych

Symbol zestawu	Zestaw egzaminacyjny	Liczba uczniów	% liczby uczniów
	odbiorca		
S-1-142	uczeń bez dysfunkcji i z dysleksją	56 030	97,76%
S-2-142	uczeń z autyzmem, w tym z zespołem Aspergera	53	0,09%
S-4-142	uczeń słabowidzący	87	0,15%
S-5-142	uczeń słabowidzący	22	0,04%
S-6-142	uczeń niewidomy	6	0,01%
S-7-142	uczeń słabosłyszący / niesłyszący	137	0,24%
S-8-142	uczeń z upośledzeniem umysłowym w stopniu lekkim	977	1,70%
Razem		57 312	100,00%

W tabeli 2. przedstawiono liczebność uczniów rozwiązujących zadania zamieszczone w poszczególnych arkuszach, z uwzględnieniem danych dla poszczególnych województw, znajdujących się na terenie działania Okręgowej Komisji Egzaminacyjnej w Poznaniu.

Tabela 2. Liczba uczniów rozwiązujących zadania zamieszczone w poszczególnych arkuszach

Województwo	Liczba uczniów przystępujących do sprawdzianu łącznie	Liczba uczniów							
		Rodzaj arkusza					Zwolnieni		Nieobecni
		S-1	S-2	S-4, S-5, S-6	S-7	S-8	laureaci	z przyczyn losowych	
lubuskie	9 087	8 874	6	28	29	150	106	8	50
wielkopolskie	33 437	32 764	17	62	62	532	127	21	126
zachodnio-pomorskie	14 788	14 392	30	25	46	295	49	13	69
OKE Poznań	57 312	56 030	53	115	137	977	282	42	245

II. Opis arkusza standardowego S-1 (2, 4, 5, 6) - 142

W dniu 1 kwietnia 2014 r. uczniowie klas szóstych w całym kraju przystąpili do rozwiązania zadań zamieszczonych w arkuszu standardowym (S-1-142). Zestaw składał się z 26 zadań (takie same zadania egzaminacyjne rozwiązywali uczniowie z dysleksją rozwojową). W tym zestawie zadania zamknięte od nr 1 – 20 zostały przygotowane w dwóch wariantach. Uczniowie z autyzmem, w tym z zespołem Aspergera (S-2-142), uczniowie słabowidzący (S-4-142 i S-5-142) i niewidomi (S-6-142) oraz uczniowie słabosłyszący i niesłyszący (S-7-142) rozwiązywali zadania w wersji dostosowanej.

Za poprawne wykonanie wszystkich zadań zamieszczonych w arkuszu szóstoklasista mógł otrzymać maksymalnie 40 punktów. Poniżej zamieszczono plan, według którego został opracowany arkusz standardowy.

Tabela 3. Plan arkusza standardowego S-1(2, 4, 5, 6) - 142

Obszar umiejętności	Liczba punktów	Waga	Numery zadań w arkuszu S-1-142
czytanie	10	25%	1, 2, 3, 4, 5, 6, 7, 8, 9, 10
pisanie	10	25%	25.I – II (2 p.), 26.I – V (8 p.)
rozumowanie	8	20%	11, 12, 22 (4 p.), 24 (2 p.)
korzystanie z informacji	4	10%	17, 18, 19, 20
wykorzystywanie wiedzy w praktyce	8	20%	13, 14, 15, 16, 21 (1 p.), 23 (3 p.)

W tabeli 4. przedstawiono kartotekę, w której zestawiono umiejętności i czynności odpowiadające określonym obszarom standardów wymagań egzaminacyjnych, sprawdzanych za pomocą kolejnych zadań w arkuszu S-1-142.

Tabela 4. Kartoteka zestawu standardowego – S-1 (2, 4, 5, 6) - 142

Nr zad.	Obszar standardów wymagań egzaminacyjnych	Sprawdzana umiejętność (z numerem standardu) Uczeń:	Sprawdzana czynność ucznia Uczeń:	Liczba punktów	Typ zadania
1.	1. Czytanie	odczytuje tekst popularnonaukowy (1.1)	odczytuje główną myśl tekstu	1	WW ¹
2.	1. Czytanie	odczytuje tekst popularnonaukowy (1.1)	odczytuje informacje zawarte w tekście	1	WW
3.	1. Czytanie	odczytuje tekst popularnonaukowy (1.1)	porównuje informacje zawarte w tekście	1	WW
4.	1. Czytanie	odczytuje tekst popularnonaukowy (1.1)	wnioskuje na podstawie informacji w tekście	1	WW
5.	1. Czytanie	odczytuje tekst popularnonaukowy (1.1)	charakteryzuje bohatera tekstu	1	WW

6.	1. Czytanie	odczytuje tekst literacki (1.1)	określa uczucie osoby mówiącej	1	WW
7.	1. Czytanie	odczytuje tekst literacki (1.1)	odczytuje w wierszu przenośne znaczenia	1	WW
8.	1. Czytanie	odczytuje tekst literacki (1.2)	rozpoznaje bezpośredni zwrot do odbiorcy	1	WW
9.	1. Czytanie	odczytuje tekst literacki (1.1)	określa funkcję epitetów	1	WW
10.	1. Czytanie	odczytuje tekst literacki (1.2)	rozpoznaje cechy charakterystyczne tekstu	1	WW
11.	3. Rozumowanie	rozpoznaje charakterystyczne cechy i własności liczb (3.6)	wyznacza wskazanie wagi zgodnie z warunkami zadania	1	WW
12.	3. Rozumowanie	rozpoznaje charakterystyczne cechy i własności figur (3.6)	wybiera rysunek przedstawiający figurę w podanej skali	1	WW
13.	5. Wykorzystywanie wiedzy w praktyce	wykorzystuje w sytuacjach praktycznych własności liczb i stosuje je do rozwiązania problemu (5.5)	oblicza łączną długość krawędzi prostopadłościanu	1	WW
14.	5. Wykorzystywanie wiedzy w praktyce	wykonuje obliczenia dotyczące objętości (5.3)	oblicza największą wielokrotność ułamka dziesiętnego, spełniającą warunki zadania	1	WW
15.	5. Wykorzystywanie wiedzy w praktyce	wykonuje obliczenia dotyczące czasu (5.3)	oblicza czas trwania zdarzenia	1	WW
16.	5. Wykorzystywanie wiedzy w praktyce	wykorzystuje w sytuacjach praktycznych własności liczb i stosuje je do rozwiązania problemu (5.5)	oblicza, ile razy jedna wielkość mieści się w drugiej	1	WW
17.	4. Korzystanie z informacji	posługuje się źródłem informacji (4.1)	wykorzystuje informacje z tekstu	1	WW
18.	4. Korzystanie z informacji	posługuje się źródłem informacji (4.1)	wykorzystuje informacje z tekstu	1	WW
19.	4. Korzystanie z informacji	posługuje się źródłem informacji (4.1)	wykorzystuje informacje z dwóch różnych źródeł (tekstu i cennika)	1	WW
20.	4. Korzystanie z informacji	posługuje się źródłem informacji (4.1)	wykorzystuje informacje z dwóch różnych źródeł (tekstu i cennika)	1	WW
21.	5. Wykorzystywanie wiedzy w praktyce	wykorzystuje w sytuacjach praktycznych własności figur i stosuje je do rozwiązania problemu (5.5)	dorysowuje brakujące ściany siatki prostopadłościanu	1	KO ²
22.	3. Rozumowanie	ustala sposób rozwiązania zadania oraz prezentacji tego rozwiązania (3.8)	oblicza liczbę miejsc, stosując porównywanie ilorazowe i różnicowe	4	RO ³
23.	5. Wykorzystywanie wiedzy w praktyce	wykonuje obliczenia dotyczące pieniędzy (5.3)	wyznacza liczbę produktów, które można kupić za określoną kwotę	3	KO

24.	3. Rozumowanie	rozpoznaje charakterystyczne cechy i własności liczb (3.6)	oblicza wielokrotność liczby	2	KO	
25.	2. Pisanie	pisze na temat i zgodnie z celem, posługując się formą ogłoszenia (2.1)	I. pisze ogłoszenie na zadany temat	1	KO	
		przestrzega norm ortograficznych (2.3)	II. przestrzega norm ortograficznych	1		
	*uczeń ze specyficznymi trudnościami w uczeniu się					
	2. Pisanie	przestrzega norm ortograficznych i interpunkcyjnych (2.3)	II. rozpoczyna zdania wielką literą, a kończy kropką (lub innym znakiem kończącym zdanie)	1		
26.	2. Pisanie	pisze na temat i zgodnie z celem (2.1)	I. pisze opowiadanie na zadany temat	3	RO	
		celowo stosuje środki językowe (2.3)	II. dostosowuje styl do treści i formy opowiadania	1		
		przestrzega norm gramatycznych (2.3)	III. pisze poprawnie pod względem językowym	2		
		przestrzega norm ortograficznych (2.3)*	IV. pisze poprawnie pod względem ortograficznym*	1		
		przestrzega norm interpunkcyjnych (2.3)*	V. pisze poprawnie pod względem interpunkcyjnym*	1		
	*uczeń ze specyficznymi trudnościami w uczeniu się					
		2. Pisanie	przestrzega norm gramatycznych (2.3)	IV. zamyka myśli w obrębie zdań		1
		przestrzega norm ortograficznych i interpunkcyjnych (2.3)	V. rozpoczyna zdania wielką literą, a kończy kropką (lub innym znakiem kończącym zdanie)	1		

¹⁾ WW – zadanie zamknięte wielokrotnego wyboru

²⁾ KO – zadanie otwarte krótkiej odpowiedzi

³⁾ RO – zadanie otwarte rozszerzonej odpowiedzi

Podczas analiz wyników przeprowadzanych w szkołach mogą okazać się przydatne, zamieszczone w tabeli 5., szczegółowe umiejętności pogrupowane w pięciu obszarach. Wnikliwa analiza tych danych ułatwi dyrektorowi szkoły przekazanie uczniom, rodzicom i nauczycielom informacji na temat:

- umiejętności, które były oceniane podczas tegorocznego sprawdzianu i poprzez które zadania sprawdzano ich opanowanie,
- maksymalnej liczby punktów możliwej do uzyskania przez ucznia za wykonanie zadań sprawdzających określone umiejętności,
- poziomu opanowania poszczególnych, szczegółowych umiejętności przez ucznia, zespół klasowy, szkołę.

Tabela 5. Umiejętności pogrupowane wg obszarów S-1 (2, 4, 5, 6) - 142

Obszar ⁴	Szczegółowe umiejętności	Standard	Numery zadań	Liczba punktów	
				max. do uzyskania	uzyskanych w klasie / szkole
CZYTANIE	odczytywanie tekstu popularnonaukowego	1.1	1, 2, 3, 4, 5	5	
	odczytywanie tekstu literackiego	1.1	6, 7, 9	3	
	odczytywanie tekstu literackiego	1.2	8, 10	2	
PISANIE	pisanie na temat i zgodnie z celem	2.1	25.I, 26.I	4	
	celowe stosowanie środków językowych	2.3	26.II	1	
	przestrzeganie norm gramatycznych	2.3	26.III	2	
	przestrzeganie norm ortograficznych	2.3	25.II, 26.IV	2	
	przestrzeganie norm interpunkcyjnych	2.3	26.V	1	
ROZUMOWANIE	rozpoznawanie charakterystycznych cech i własności liczb i figur	3.6	11, 12, 24	4	
	ustalenie sposobu rozwiązania zadania oraz prezentacji tego rozwiązania	3.8	22	4	
KORZYSTANIE Z INFORMACJI	posługiwanie się źródłem informacji	4.1	17, 18, 19, 20	4	
WYKORZYSTYWANIE WIEDZY W PRAKTYCE	wykorzystywanie w sytuacjach praktycznych własności figur i stosowanie ich do rozwiązania problemu	5.5	13, 16, 21	3	
	wykonywanie obliczeń dotyczących objętości	5.3	14	1	
	wykonywanie obliczeń dotyczących czasu	5.3	15	1	
	wykonywanie obliczeń dotyczących pieniędzy	5.3	23	3	

⁴⁾ Obszar standardów wymagań egzaminacyjnych

Analizując wyniki sprawdzianu, można skorzystać z danych dotyczących gminy, powiatu, województwa i Okręgu, zamieszczonych w serwisie OKE w dziale przeznaczonym dla dyrektorów szkół oraz na stronie internetowej w materiale pomocniczym „SPRAWDZIAN 2014. Rozwiązania zadań i schematy punktowania (Zestaw dla uczniów bez niepełnosprawności i uczniów ze specyficznymi trudnościami w uczeniu się)”, a także z informacji znajdujących się w rozdziale III niniejszego opracowania. Materiał pomocniczy znajduje się również na stronie CKE (www.cke.edu.pl).

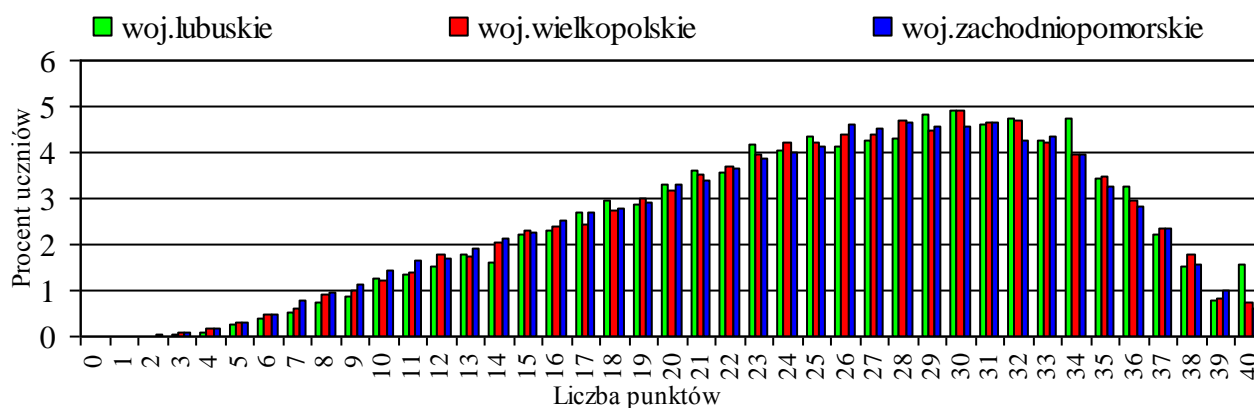
III. Dane przydatne do analizy wyników w szkołach - arkusz S-1 (2, 4, 5, 6)

Podczas analiz wyników przydatne, jako punkt odniesienia, mogą okazać się niżej zamieszczone średnie wyniki uzyskane w województwach.

Tabela 6. Średnie wyniki punktowe uzyskane za rozwiązanie zadań zamieszczonych w arkuszach sprawdzianów w latach 2002 – 2014

Rok	Średnie wyniki punktowe dla:				
	kraju	Okręgu	woj. lubuskiego	woj. wielkopolskiego	woj. zachodniopomorskiego
maksymalna liczba punktów: 40					
2002	29,50	28,30	27,90	28,70	28,30
2003	28,60	27,80	27,40	28,00	27,70
2004	25,60	24,60	24,40	25,00	24,60
2005	29,50	29,00	29,00	29,10	28,80
2006	25,30	25,00	24,50	25,30	24,80
2007	26,60	25,90	25,60	26,10	25,80
2008	25,80	25,35	25,36	25,36	25,32
2009	22,64	22,03	22,06	21,90	22,29
2010	24,56	23,79	24,05	23,76	23,67
2011	25,27	24,65	24,88	24,69	24,42
2012	22,75	22,01	22,27	21,98	21,92
2013	24,03	23,38	24,00	23,38	22,99
2014	25,82	25,16	25,53	25,17	24,92

Na wykresie 1. przedstawiono rozkład wyników uzyskanych przez uczniów w województwach: lubuskim, wielkopolskim i zachodniopomorskim.



Wykres 1. Rozkład wyników sprawdzianu 2014 w województwach: lubuskim, wielkopolskim i zachodniopomorskim

W tabeli 7. zestawiono parametry statystyczne rozkładu wyników w województwach: lubuskim, wielkopolskim i zachodniopomorskim.

Tabela 7. Parametry statystyczne rozkładu wyników

		Minimum	Maksimum	Mediana	Dominanta	Średnia	Odchylenie standardowe
Woj. lubuskie	Cały test	1	40	26	30	25,53	7,94
	Czytanie	0	10	8	10	7,72	2,06
	Pisanie	0	10	6	6	5,71	2,67
	Rozumowanie	0	8	5	5	4,49	2,39
	Korzystanie z informacji	0	4	3	3	2,72	1,07
	Wykorzystywanie wiedzy w praktyce	0	8	5	6	4,89	2,12
		Minimum	Maksimum	Mediana	Dominanta	Średnia	Odchylenie standardowe
Woj. wielkopolskie	Cały test	0	40	26	30	25,17	8,01
	Czytanie	0	10	8	10	7,63	2,15
	Pisanie	0	10	5	6	5,41	2,71
	Rozumowanie	0	8	5	5	4,48	2,37
	Korzystanie z informacji	0	4	3	3	2,74	1,06
	Wykorzystywanie wiedzy w praktyce	0	8	5	6	4,92	2,13
		Minimum	Maksimum	Mediana	Dominanta	Średnia	Odchylenie standardowe
Woj. zachodniopomorskie	Cały test	1	40	26	31	24,92	8,11
	Czytanie	0	10	8	9	7,66	2,14
	Pisanie	0	10	5	6	5,40	2,73
	Rozumowanie	0	8	5	5	4,39	2,39
	Korzystanie z informacji	0	4	3	3	2,71	1,07
	Wykorzystywanie wiedzy w praktyce	0	8	5	6	4,76	2,16

W tabeli 8. zestawiono wyniki sprawdzianu, uzyskane przez uczniów na terenie działania Okręgowej Komisji Egzaminacyjnej w Poznaniu, w zależności od lokalizacji szkoły.

Tabela 8. Wyniki uczniów w zależności od lokalizacji szkoły na terenie OKE Poznań

Województwo	Lokalizacja szkoły	Liczba uczniów	Średni wynik punktowy
lubuskie	wieś	2 835	24,31
	miasto do 20 tys. mieszkańców	2 931	24,79
	miasto od 20 tys. do 100 tys. mieszkańców	1 167	26,14
	miasto od 100 tys. mieszkańców	1 975	28,02
wielkopolskie	wieś	13 860	24,31
	miasto do 20 tys. mieszkańców	7 154	24,70
	miasto od 20 tys. do 100 tys. mieszkańców	6 855	25,80
	miasto od 100 tys. mieszkańców	4 960	27,39
zachodniopomorskie	wieś	3 902	22,77
	miasto do 20 tys. mieszkańców	3 931	24,20
	miasto od 20 tys. do 100 tys. mieszkańców	2 987	26,04
	miasto od 100 tys. mieszkańców	3 615	27,08

W celu uzupełnienia diagnozy przeprowadzanej w szkołach można skorzystać z obliczonych dla Okręgu, województw i różnych typów miejscowości wartości współczynników łatwości:

- zadań zamkniętych (tabela 9.),
- czynności w zadaniach otwartych (tabela 10.),
- poszczególnych obszarów standardów (tabela 11.).

Tabela 9. Współczynniki łatwości dla zadań zamkniętych

		Współczynnik łatwości zadań zamkniętych dla:							
		Okręgu	województwa			wsi	miasta		
			lubuskiego	wielko-polskiego	zachodnio-pomorskiego		poniżej 20 000 mieszk.	od 20 000 do 100 000 mieszk.	powyżej 100 000 mieszk.
Współczynniki łatwości dla zadań o numerach:	1.	0,77	0,77	0,76	0,77	0,73	0,75	0,80	0,85
	2.	0,75	0,76	0,75	0,77	0,72	0,74	0,77	0,82
	3.	0,71	0,72	0,71	0,71	0,69	0,70	0,74	0,77
	4.	0,63	0,64	0,63	0,63	0,60	0,62	0,65	0,69
	5.	0,67	0,66	0,67	0,67	0,63	0,64	0,69	0,74
	6.	0,88	0,88	0,88	0,88	0,87	0,87	0,88	0,89
	7.	0,82	0,83	0,82	0,82	0,80	0,81	0,82	0,86
	8.	0,86	0,87	0,86	0,86	0,84	0,85	0,86	0,90
	9.	0,74	0,74	0,74	0,75	0,72	0,73	0,76	0,80
	10.	0,82	0,83	0,82	0,81	0,80	0,81	0,83	0,86
	11.	0,26	0,26	0,26	0,27	0,24	0,25	0,27	0,32
	12.	0,66	0,67	0,66	0,65	0,64	0,64	0,68	0,71
	13.	0,68	0,68	0,69	0,68	0,67	0,66	0,69	0,74
	14.	0,49	0,50	0,49	0,48	0,47	0,47	0,51	0,55
	15.	0,67	0,68	0,67	0,67	0,63	0,65	0,70	0,74
	16.	0,39	0,40	0,40	0,37	0,37	0,36	0,40	0,45
	17.	0,61	0,61	0,61	0,60	0,56	0,59	0,64	0,68
	18.	0,83	0,82	0,83	0,82	0,80	0,81	0,85	0,87
	19.	0,83	0,82	0,84	0,83	0,80	0,82	0,86	0,89
	20.	0,46	0,46	0,46	0,46	0,43	0,45	0,48	0,51

Tabela 10. Współczynniki łatwości dla zadań otwartych/kryteriów w zadaniach otwartych

		21.	22.	23.	24.	25.		26.				
						I	II	I	II	III	IV	V
Okręg		0,53	0,54	0,70	0,70	0,60	0,61	0,64	0,48	0,47	0,52	0,39
woj. lubuskie		0,51	0,54	0,70	0,70	0,64	0,65	0,65	0,49	0,51	0,54	0,41
woj. wielkopolskie		0,54	0,54	0,71	0,70	0,60	0,61	0,64	0,47	0,46	0,52	0,38
woj. zachodniopomorskie		0,51	0,52	0,68	0,69	0,59	0,60	0,65	0,49	0,45	0,51	0,39
wieś		0,51	0,50	0,68	0,67	0,57	0,57	0,63	0,43	0,42	0,47	0,34
miasto	do 20 tys.	0,51	0,52	0,69	0,68	0,60	0,60	0,64	0,45	0,45	0,50	0,37
	od 20 tys. do 100 tys.	0,54	0,56	0,72	0,71	0,62	0,64	0,65	0,52	0,49	0,54	0,41
	powyżej 100 tys. mieszkańców	0,59	0,60	0,74	0,76	0,65	0,68	0,67	0,54	0,55	0,61	0,48

Tabela 11. Współczynniki łatwości dla poszczególnych obszarów umiejętności

Sprawdzian 2014	Współczynniki łatwości dla:					
	czytania	pisania	rozumowania	korzystania z informacji	wykorzystywanie wiedzy w praktyce	całego arkusza
maksymalna liczba punktów	10	10	8	4	8	40
Okręg	0,77	0,55	0,56	0,68	0,61	0,63
woj. lubuskie	0,77	0,57	0,56	0,68	0,61	0,64
woj. wielkopolskie	0,76	0,54	0,56	0,68	0,61	0,63
woj. zachodniopomorskie	0,77	0,54	0,55	0,68	0,60	0,62
wieś	0,74	0,51	0,53	0,65	0,59	0,60
miasto poniżej 20 000	0,75	0,53	0,54	0,67	0,59	0,61
miasto od 20 000 do 100 000	0,78	0,57	0,58	0,71	0,62	0,65
miasto powyżej 100 000 mieszkańców	0,82	0,61	0,62	0,74	0,66	0,69

W celu porównania wyniku uzyskanego przez danego ucznia z wynikami całej populacji lub chcąc ocenić średni wynik danej szkoły na tle średnich wyników innych szkół, należy posłużyć się skalą staninową.

W tabeli 12. i 13. zostały zestawione charakterystyczne dla tegorocznego arkusza przedziały wyników punktowych uczniów i średnich wyników szkół w Okręgu i województwach.

Po umieszczeniu wyniku punktowego ucznia lub średniego wyniku szkoły w odpowiednim przedziale skali staninowej, możemy przypisać temu wynikowi określoną charakterystykę dydaktyczną.

Tabela 12. Przedziały wyników punktowych uczniów, odpowiadające skali staninowej dla kraju, Okręgu i województw

Stanin	Opis dydaktyczny	Wyniki punktowe uzyskane przez <u>uczniów</u> w				
		kraju	Okręgu	województwie:		
				lubuskim	wielkopolskim	zachodnio-pomorskim
1	najniższy	0-10	0-9	1-9	0-9	1-9
2	bardzo niski	11-14	10-13	10-14	10-13	10-13
3	niski	15-19	14-18	15-19	14-18	14-18
4	nżej średni	20-24	19-23	20-23	19-23	19-23
5	średni	25-29	24-28	24-28	24-28	24-27
6	wyżej średni	30-32	29-31	29-32	29-31	28-31
7	wysoki	33-35	32-34	33-34	32-34	32-34
8	bardzo wysoki	36-37	35-37	35-37	35-36	35-36
9	najwyższy	38-40	38-40	38-40	37-40	37-40

Tabela 13. Przedziały średnich wyników punktowych uzyskanych w szkołach, odpowiadające skali staninowej dla kraju, Okręgu i województw

Stanin	Opis dydaktyczny	Wyniki punktowe uzyskane przez <u>szkoły</u> w				
		kraju	Okręgu	województwie:		
				lubuskim	wielkopolskim	zachodnio-pomorskim
1	najniższy	7,0-19,6	7-18	11-19	7-19	9-17
2	bardzo niski	19,7-21,4	19-20	20-21	20	18-19
3	niski	21,5-23,0	21-22	22	21-22	20-21
4	nżej średni	23,1-24,5	23	23-24	23	22-23
5	średni	24,6-26,0	24-25	25	24-25	24
6	wyżej średni	26,1-27,5	26	26-27	26	25-26
7	wysoki	27,6-29,2	27-28	28	27-28	27-28
8	bardzo wysoki	29,3-31,3	29-30	29-30	29-30	29-30
9	najwyższy	31,4-37,7	31-35	31-35	31-35	31-34

IV. Wyniki uczniów rozwiązujących zadania w arkuszu S-7 i S-8

W tabeli 14. przedstawiono kartotekę, w której zestawiono umiejętności i czynności odpowiadające określonym obszarom standardów wymagań egzaminacyjnych, sprawdzanych za pomocą kolejnych zadań w arkuszu S-7-142, dostosowanym dla uczniów słabosłyszących i niesłyszących, a w tabeli 15. pogrupowano sprawdzane umiejętności wg obszarów.

Tabela 14. Kartoteka zestawu egzaminacyjnego – arkusz S-7-142

Nr zad.	Obszar standardów wymagań egzaminacyjnych	Sprawdzana umiejętność (z numerem standardu)	Sprawdzana czynność ucznia	Liczba punktów	Typ zadania
		Uczeń:	Uczeń:		
1.	1. Czytanie	odczytuje tekst popularnonaukowy (1.1)	odczytuje główną myśl tekstu	1	WW ¹
2.	1. Czytanie	odczytuje tekst popularnonaukowy (1.1)	odczytuje informacje zawarte w tekście	1	WW
3.	1. Czytanie	odczytuje tekst popularnonaukowy (1.1)	odczytuje informacje zawarte w tekście	1	WW
4.	1. Czytanie	odczytuje tekst popularnonaukowy (1.1)	wnioskuje na podstawie informacji zawartych w tekście	1	WW
5.	1. Czytanie	odczytuje tekst popularnonaukowy (1.1)	odczytuje informacje zawarte w tekście	1	WW
6.	1. Czytanie	odczytuje tekst literacki (1.1)	rozpoznaje wiersz	1	WW
7.	1. Czytanie	odczytuje tekst literacki (1.1)	odczytuje informacje zawarte w wierszu	1	WW
8.	1. Czytanie	odczytuje tekst literacki (1.2)	odczytuje informacje zawarte w wierszu	1	WW
9.	1. Czytanie	odczytuje tekst literacki (1.1)	określa funkcję użycia liczby mnogiej	1	WW
10.	1. Czytanie	odczytuje tekst literacki (1.1)	odczytuje przenośne znaczenie ostatniej zwrotki	1	WW
11.	3. Rozumowanie	rozpoznaje charakterystyczne cechy i własności liczb (3.6)	wyznacza wskazanie wagi zgodnie z warunkami zadania	1	WW
12.	5. Wykorzystywanie wiedzy w praktyce	wykonuje obliczenia dotyczące długości (5.3)	wybiera rysunek przedstawiający figurę w podanej skali	1	WW
13.	5. Wykorzystywanie wiedzy w praktyce	wykorzystuje w sytuacjach praktycznych własności liczb i stosuje je do rozwiązania problemu (5.5)	oblicza łączną długość krawędzi prostopadłościanu	1	WW

14.	5. <i>Wykorzystywanie wiedzy w praktyce</i>	wykonuje obliczenia dotyczące pieniędzy (5.3)	oblicza największą wielokrotność ułamka dziesiętnego, spełniając warunki zadania	1	WW
15.	5. <i>Wykorzystywanie wiedzy w praktyce</i>	wykonuje obliczenia dotyczące czasu (5.3)	oblicza czas trwania zdarzenia	1	WW
16.	5. <i>Wykorzystywanie wiedzy w praktyce</i>	wykorzystuje w sytuacjach praktycznych własności liczb i stosuje je do rozwiązania problemu (5.5)	oblicza, ile razy jedna wielkość mieści się w drugiej	1	WW
17.	4. <i>Korzystanie z informacji</i>	posługuje się źródłem informacji (4.1)	wykorzystuje informacje z tekstu	1	WW
18.	4. <i>Korzystanie z informacji</i>	posługuje się źródłem informacji (4.1)	wykorzystuje informacje z tekstu	1	WW
19.	4. <i>Korzystanie z informacji</i>	posługuje się źródłem informacji (4.1)	wykorzystuje informacje z dwóch różnych źródeł (tekstu i cennika)	1	WW
20.	4. <i>Korzystanie z informacji</i>	posługuje się źródłem informacji (4.1)	wykorzystuje informacje z dwóch różnych źródeł (tekstu i cennika)	1	WW
21.	3. <i>Rozumowanie</i>	wykorzystuje w sytuacjach praktycznych własności figur i stosuje je do rozwiązania problemu (5.5)	dorysowuje brakujące ściany siatki prostopadłościanu	1	WW
22.	3. <i>Rozumowanie</i>	ustala sposób rozwiązania zadania oraz prezentacji tego rozwiązania (3.8)	oblicza liczbę miejsc, stosując porównywanie ilorazowe i różnicowe	4	RO ³
23.	5. <i>Wykorzystywanie wiedzy w praktyce</i>	wykonuje obliczenia dotyczące pieniędzy (5.3)	wyznacza kwotę reszty spełniając warunki zadania	3	KO
24.	3. <i>Rozumowanie</i>	rozpoznaje charakterystyczne cechy i własności liczb (3.6)	oblicza wielokrotność liczby	2	KO
25.	2. <i>Pisanie</i>	pisze na temat i zgodnie z celem, posługując się formą ogłoszenia (2.1)	I. pisze ogłoszenie na zadany temat	1	KO
		przestrzega norm ortograficznych (2.3)	II. przestrzega norm ortograficznych	1	

26.	2. Pisanie	pisze na temat i zgodnie z celem (2.1)	I. pisze opis wiosennego lasu	1	KO
		przestrzega norm gramatycznych (2.3)	III. przestrzega norm gramatycznych	1	
27.	2. Pisanie	pisze na temat i zgodnie z celem (2.1)	I. pisze opowiadanie na zadany temat	3	RO
		celowo stosuje środki językowe (2.3)	II. dostosowuje styl do treści i formy opowiadania	3	

¹⁾ WW – zadanie zamknięte wielokrotnego wyboru

²⁾ KO – zadanie otwarte krótkiej odpowiedzi

³⁾ RO – zadanie otwarte rozszerzonej odpowiedzi

Tabela 15. Umiejętności pogrupowane wg obszarów - arkusz S-7-142

Obszar	Szczegółowe umiejętności	Standard	Numery zadań	Liczba punktów	
				max. do uzyskania	uzyskanych w klasie / szkole
CZYTANIE	odczytywanie tekstu popularnonaukowego	1.1	1, 2, 3, 4, 5	5	
	odczytywanie tekstu literackiego	1.1	6, 7, 9, 10	4	
	odczytywanie tekstu literackiego	1.2	8	1	
PISANIE	pisanie na temat i zgodnie z celem, posługując się wskazaną formą wypowiedzi	2.1	25.I, 26.I, 27.I	5	
	celowe stosowanie środków językowych	2.3	27.II	3	
	przestrzeganie norm gramatycznych	2.3	26.II	1	
	przestrzeganie norm ortograficznych	2.3	25.II	1	
ROZUMOWANIE	rozpoznawanie charakterystycznych cech i własności liczb i figur	3.6	11, 21, 24	4	
	ustalenie sposobu rozwiązania zadania oraz prezentacji tego rozwiązania	3.8	22	4	
KORZYSTANIE Z INFORMACJI	posługiwanie się źródłem informacji	4.1	17, 18, 19, 20	4	

Obszar	Szczegółowe umiejętności	Standard	Numery zadań	Liczba punktów	
				max. do uzyskania	uzyskanych w klasie / szkole
WYKORZYSTYWANIE WIEDZY W PRAKTYCE	wykonywanie obliczeń dotyczących długości	5.3	12	1	
	wykorzystywanie w sytuacjach praktycznych własności figur i stosowanie ich do rozwiązania problemu	5.5	13, 16	2	
	wykonywanie obliczeń dotyczących czasu	5.3	15	1	
	wykonywanie obliczeń dotyczących pieniędzy	5.3	14, 23	4	

W tabeli 16. przedstawiono kartotekę, w której zestawiono umiejętności i czynności odpowiadające określonym obszarom standardów wymagań egzaminacyjnych, sprawdzanych za pomocą kolejnych zadań w arkuszu S-8-142, dostosowanym dla uczniów upośledzonych umysłowo w stopniu lekkim, a w tabeli 17. pogrupowano sprawdzane umiejętności wg obszarów.

Tabela 16. Kartoteka zestawu egzaminacyjnego – S-8-142

Nr zad.	Obszar standardów wymagań egzaminacyjnych	Sprawdzana umiejętność (z numerem standardu) Uczeń:	Sprawdzana czynność ucznia Uczeń:	Liczba punktów	Typ zadania
1.	1. Czytanie	określa funkcje elementów charakterystycznych dla danego tekstu (1.2)	wskazuje osobę mówiącą w wierszu	1	WW ¹
2.	1. Czytanie	odczytuje tekst literacki (1.1)	odczytuje intencje osoby mówiącej	1	WW
3.	1. Czytanie	odczytuje tekst literacki (1.1)	wyszukuje informacje w wierszu	1	WW
4.	1. Czytanie	odczytuje tekst literacki (1.1)	interpretuje tytuł wiersza	1	KO ²
5.	1. Czytanie	odczytuje tekst literacki (1.1)	odczytuje nastrój wiersza	1	WW
6.	3. Rozumowanie	rozpoznaje charakterystyczne cechy i własności elementów środowiska (3.6)	wybiera narząd zmysłu służący do rozpoznawania smaku	1	WW
7.	5. Wykorzystywanie wiedzy w praktyce	wykonuje obliczenia dotyczące powierzchni (5.3)	oblicza pole powierzchni podłogi	2	KO
8.	3. Rozumowanie	rozpoznaje charakterystyczne cechy i własności figur (3.6)	wybiera figurę geometryczną odpowiadającą opisowi	1	WW

9.	2. Pisanie	pisze na temat i zgodnie z celem, posługując się wskazaną formą wypowiedzi (2.1)	I. redaguje wypowiedź na wskazany temat	2	RO ³
		przestrzega norm gramatycznych (2.3)	II. pisze poprawnie pod względem językowym	2	
		przestrzega norm ortograficznych (2.3)	III. pisze poprawnie pod względem ortograficznym	2	
		przestrzega norm interpunkcyjnych (2.3)	IV. pisze poprawnie pod względem interpunkcyjnym	1	
10.	1. Czytanie	odczytuje tekst popularnonaukowy (1.1)	wyszukuje informacje w tekście	1	WW
11.	1. Czytanie	odczytuje tekst popularnonaukowy (1.1)	wyszukuje informacje w tekście	1	WW
12.	1. Czytanie	odczytuje tekst popularnonaukowy (1.1)	wyszukuje informacje w tekście	2	PF ⁴
13.	2. Pisanie	pisze na temat (2.1)	I. redaguje wypowiedź zgodną z tematem	1	KO
	3. Rozumowanie	wyraża własne opinie i próbuje je uzasadnić (3.4)	II. uzasadnia własne zdanie	1	
14.	3. Rozumowanie	rozpoznaje charakterystyczne cechy i własności zjawisk (3.6)	wybiera materiał zgodnie z podanym kryterium	1	WW
15.	5. Wykorzystywanie wiedzy w praktyce	posługuje się poznanymi terminami do opisywania sytuacji spotykanych w środowisku (5.1)	używa właściwego słownictwa do opisanie praktycznej sytuacji	1	L ⁵
16.	3. Rozumowanie	opisuje sytuację przedstawioną w zadaniu za pomocą wyrażenia arytmetycznego(3.5)	wybiera wyrażenie odpowiednie do opisanej sytuacji	1	WW
17.	5. Wykorzystywanie wiedzy w praktyce	wykonuje obliczenia dotyczące pieniędzy (5.3)	oblicza różnicę w cenie artykułów	1	WW
18.	5. Wykorzystywanie wiedzy w praktyce	wykonuje obliczenia dotyczące pieniędzy (5.3)	oblicza resztę	4	RO
19.	3. Rozumowanie	opisuje sytuację przedstawioną w zadaniu za pomocą rysunku(3.5)	wybiera rysunek odpowiadający opisowi przedstawionemu w zadaniu	1	WW
20.	5. Wykorzystywanie wiedzy w praktyce	wykonuje obliczenia dotyczące objętości (5.3)	oblicza objętość naczynia	1	WW

21.	3. Rozumowanie	posługuje się kategoriami czasu i przestrzeni w celu porządkowania wydarzeń (3.1)	posługuje się kalendarzem	2	L
22.	5. Wykorzystywanie wiedzy w praktyce	wykorzystuje w sytuacjach praktycznych własności zjawisk (5.5)	rozwiązuje praktyczny problem, wykorzystując zjawisko topnienia	1	WW
23.	3. Rozumowanie	rozpoznaje charakterystyczne cechy i własności elementów środowiska (3.6)	wybiera produkty pochodzenia zwierzęcego	1	WW
24.	5. Wykorzystywanie wiedzy w praktyce	posługuje się poznanymi terminami do opisywania sytuacji spotykanych w środowisku (5.1)	opisuje praktyczne sytuacje, wykorzystując właściwe terminy	2	RO
25.	4. Korzystanie z informacji	posługuje się źródłem informacji (4.1)	wybiera informacje, korzystając ze spisu treści	2	D ⁶

¹⁾ WW – zadanie zamknięte wielokrotnego wyboru

²⁾ KO – zadanie otwarte krótkiej odpowiedzi

³⁾ RO – zadanie otwarte rozszerzonej odpowiedzi

⁴⁾ PF – zadanie zamknięte typu prawda-fałsz

⁵⁾ L – zadanie otwarte z luką

⁶⁾ D – zadanie zamknięte na dobieranie

Tabela 17. Umiejętności pogrupowane wg obszarów - arkusz S-8-142

Obszar ⁴	Szczegółowe umiejętności	Standard	Numery zadań	Liczba punktów	
				max. do uzyskania	uzyskanych w klasie / szkole
CZYTANIE	określanie funkcji elementów charakterystycznych dla danego tekstu	1.2	1	1	
	odczytywanie tekstu literackiego	1.1	2, 3, 4, 5	4	
	odczytywanie tekstu popularnonaukowego	1.1	10, 11, 12	4	
PISANIE	pisanie na temat i zgodnie z celem	2.1	9.I, 13.I	3	
	przestrzeganie norm gramatycznych	2.3	9.II	2	
	przestrzeganie norm ortograficznych	2.3	9.III	2	
	przestrzeganie norm interpunkcyjnych	2.3	9.IV	1	

Obszar	Szczegółowe umiejętności	Standard	Numery zadań	Liczba punktów	
				max. do uzyskania	uzyskanych w klasie / szkole
ROZUMOWANIE	rozpoznawanie charakterystycznych cech i własności elementów środowiska	3.6	6, 23	2	
	rozpoznawanie charakterystycznych cech i własności figur	3.6	8	1	
	wyrażanie własnych opinii, próba ich uzasadnienia	3.4	13.II	1	
	rozpoznawanie charakterystycznych cech i własności zjawisk	3.6	14	1	
	opisywanie sytuacji przedstawionej w zadaniu za pomocą wyrażenia arytmetycznego	3.5	16	1	
	opisywanie sytuacji przedstawionej w zadaniu za pomocą rysunku	3.5	19	1	
	posługiwanie się kategoriami czasu i przestrzeni w celu porządkowania wydarzeń	3.1	21	2	
KORZYSTANIE Z INFORMACJI	posługiwanie się źródłem informacji	4.1	25	2	
WYKORZYSTYWANIE WIEDZY W PRAKTYCE	wykonywanie obliczeń dotyczących powierzchni	5.3	7	2	
	wykonywanie obliczeń dotyczących pieniędzy	5.3	17, 18	5	
	wykonywanie obliczeń dotyczących objętości	5.3	20	1	
	wykorzystywanie w sytuacjach praktycznych własności zjawisk	5.5	22	1	
	posługiwanie się poznanymi terminami do opisywania sytuacji spotykanych w środowisku	5.1	15, 24	3	

⁴⁾ Obszar standardów wymagań egzaminacyjnych

Poniżej zaprezentowano wartości współczynników łatwości dla całego arkusza i obszarów umiejętności (tabela 18.) oraz dla zadań, które rozwiązywali uczniowie słabosłyszący i niesłyszący (S-7- tabela 19.) oraz upośledzeni umysłowo w stopniu lekkim (S-8-tabela 20.).

Tabela 18. Współczynniki łatwości dla całego arkusza oraz poszczególnych obszarów umiejętności - arkusz S-7-142 i S-8-142

Sprawdzian 2014	Współczynniki łatwości dla:					
	czytania	pisania	rozumowania	korzystania z informacji	wykorzystywania wiedzy w praktyce	całego arkusza
Arkusz S-7						
Okręg	0,77	0,72	0,44	0,68	0,50	0,63
lubuskie	0,84	0,80	0,51	0,72	0,58	0,70
wielkopolskie	0,78	0,72	0,41	0,68	0,49	0,62
zachodniopomorskie	0,71	0,65	0,43	0,66	0,47	0,59
Arkusz S-8						
Okręg	0,69	0,61	0,69	0,57	0,55	0,63
lubuskie	0,69	0,64	0,73	0,54	0,58	0,65
wielkopolskie	0,68	0,60	0,67	0,56	0,53	0,61
zachodniopomorskie	0,70	0,60	0,72	0,59	0,56	0,64

Tabela 19. Współczynniki łatwości dla poszczególnych zadań - arkusz S-7 -142

Sprawdzian 2014	Współczynniki łatwości dla zadań:															
	1.	2.	3.	4.	5.	6.	7.	8.	9.	10.	11.	12.	13.	14.	15.	16.
Okręg	0,79	0,80	0,74	0,74	0,80	0,80	0,95	0,84	0,48	0,77	0,22	0,41	0,36	0,66	0,47	0,23
lubuskie	0,90	0,79	0,83	0,83	0,86	0,90	0,97	0,93	0,55	0,86	0,24	0,45	0,45	0,72	0,59	0,34
wielkopolskie	0,79	0,79	0,69	0,79	0,81	0,76	0,97	0,90	0,52	0,79	0,16	0,44	0,32	0,63	0,48	0,23
zachodniopomorskie	0,72	0,80	0,74	0,61	0,76	0,80	0,91	0,70	0,39	0,70	0,28	0,35	0,35	0,67	0,37	0,17
	Współczynniki łatwości dla zadań:															
	17.	18.	19.	20.	21.	22.	23.	24.	25.I	25.II	26.I	26.II	27.I	27.II		
Okręg	0,54	0,68	0,92	0,59	0,35	0,42	0,63	0,62	0,91	0,36	0,85	0,66	0,72	0,74		
lubuskie	0,62	0,79	0,93	0,55	0,45	0,48	0,70	0,72	0,93	0,45	0,93	0,69	0,83	0,85		
wielkopolskie	0,53	0,66	0,97	0,55	0,32	0,41	0,61	0,57	0,94	0,32	0,85	0,68	0,74	0,74		
zachodniopomorskie	0,50	0,63	0,85	0,67	0,33	0,39	0,61	0,63	0,85	0,37	0,80	0,61	0,63	0,67		

Tabela 20. Współczynniki łatwości dla poszczególnych zadań - arkusz S-8 -142

	Współczynniki łatwości dla zadań:														
	1.	2.	3.	4.	5.	6.	7.	8.	9.I	9.II	9.III	9.IV	10.	11.	
Okręg	0,72	0,46	0,78	0,62	0,67	0,94	0,25	0,83	0,74	0,50	0,55	0,63	0,88	0,59	
lubuskie	0,74	0,45	0,81	0,63	0,72	0,96	0,23	0,89	0,77	0,57	0,59	0,65	0,88	0,56	
wielkopolskie	0,72	0,45	0,74	0,60	0,67	0,92	0,28	0,80	0,75	0,47	0,56	0,64	0,87	0,57	
zachodniopomorskie	0,70	0,47	0,83	0,64	0,63	0,96	0,22	0,86	0,71	0,51	0,52	0,58	0,88	0,63	
	Współczynniki łatwości dla zadań:														
	12	13.I	13.II	14	15.	16.	17.	18.	19.	20.	21.	22.	23.	24.	25.
Okręg	0,74	0,68	0,26	0,71	0,89	0,77	0,64	0,35	0,82	0,66	0,75	0,94	0,41	0,77	0,57
lubuskie	0,71	0,65	0,25	0,77	0,91	0,81	0,68	0,39	0,88	0,75	0,81	0,95	0,36	0,83	0,54
wielkopolskie	0,74	0,65	0,21	0,69	0,86	0,75	0,60	0,33	0,81	0,64	0,73	0,94	0,39	0,73	0,56
zachodniopomorskie	0,77	0,73	0,36	0,70	0,95	0,80	0,68	0,37	0,81	0,64	0,75	0,93	0,48	0,79	0,59

Podczas opracowywania i omawiania z uczniami wyników sprawdzianu można skorzystać z materiału pomocniczego, znajdującego się na stronie internetowej OKE (www.oke.poznan.pl) oraz CKE (www.cke.edu.pl), zatytułowanego „SPRAWDZIAN 2014 Rozwiązania zadań i schematy punktowania (Zestaw zadań dla uczniów słabosłyszących i niesłyszących)” oraz „SPRAWDZIAN 2014. Rozwiązania zadań i schematy punktowania (Zestaw zadań dla uczniów z upośledzeniem umysłowym w stopniu lekkim)”.

V. Prawidłowość przebiegu sprawdzianu

Podczas przeprowadzania sprawdzianu w szkołach podstawowych przedstawiciele różnych instytucji związanych z edukacją pełnili funkcję obserwatorów. Obecność obserwatorów z pewnością wpłynęła na podniesienie wiarygodności uzyskiwanych wyników oraz rzetelność stosowania procedur przeprowadzania sprawdzianu. Obserwatorami byli najczęściej wizytatorzy, pracownicy urzędów miast i gmin, konsultanci, doradcy metodyczni, pracownicy wyższych uczelni oraz nauczyciele z innych szkół.

W tabeli 21. zestawiono liczbę zaplanowanych i przeprowadzonych obserwacji przez pracowników instytucji oraz jednostek samorządu terytorialnego rekomendujących obserwatorów.

Tabela 21. Zestawienie zaplanowanych i przeprowadzonych obserwacji przebiegu sprawdzianu z uwzględnieniem instytucji rekomendującej

Instytucja/jednostka samorządu terytorialnego	Województwo					
	lubuskie		wielkopolskie		zachodniopomorskie	
	Z*	P**	Z	P	Z	P
Kuratorium Oświaty	7	7	66	61	29	27
ODN / CDN /WOM	1	1	5	5	2	2
Urząd Gminy / Urząd Miasta	5	3	38	37	12	11
Starostwo powiatowe	0	0	0	0	2	0
Uczelnie	1	0	6	6	1	1
Szkoły	0	0	2	2	0	0
Łącznie	14	11	117	111	46	41
% liczby szkół w województwie	5,1%	4,0%	11,1%	10,5%	10,6%	9,4%

*obserwacje zaplanowane - podano liczbę obserwatorów rekomendowanych przez instytucje lub jednostki samorządu terytorialnego

**obserwacje przeprowadzone

Wszystkim Państwu, pełniącym z dużym zaangażowaniem funkcję obserwatora, serdecznie dziękujemy.