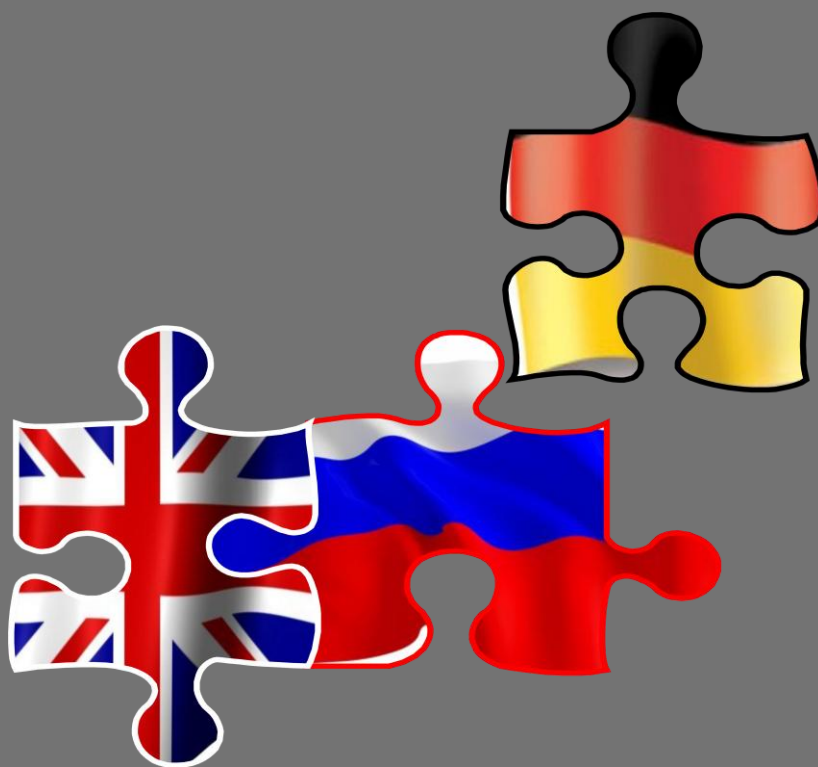


2013

Analiza osiągnięć gimnazjalistów

# *Język niemiecki*

POZIOM ROZSZERZONY



## **Okręgowa Komisja Egzaminacyjna w Poznaniu**

Egzamin gimnazjalny z języka niemieckiego na poziomie rozszerzonym – kwiecień 2013 r.

*Analiza poziomu umiejętności uczniów na podstawie zadań egzaminacyjnych*

# **JĘZYK NIEMIECKI POZIOM ROZSZERZONY**

W roku 2013 uczniowie po raz drugi przystąpili do egzaminu gimnazjalnego z języka obcego nowożytnego na poziomie rozszerzonym. Egzamin na poziomie rozszerzonym był obowiązkowy dla uczniów, którzy wybrali język obcy, którego naukę kontynuowali po szkole podstawowej.

Uczniowie, którzy rozpoczęli w gimnazjum naukę języka obcego, mogli także zadeklarować wolę przystąpienia do egzaminu gimnazjalnego z języka obcego nowożytnego na poziomie rozszerzonym.

Wyniki uzyskane przez tegorocznych gimnazjalistów za rozwiązanie zadań w arkuszu na poziomie rozszerzonym nie były uwzględniane w procesie rekrutacji uczniów do szkół ponadgimnazjalnych.

W poniższym opracowaniu przedstawiono osiągnięcia gimnazjalistów rozwiązujących zadania w standardowym arkuszu egzaminacyjnym z języka niemieckiego, którzy w 2013 roku ukończyli naukę w szkołach na terenie działania Okręgowej Komisji Egzaminacyjnej w Poznaniu, tj. w gimnazjach w województwach: lubuskim, wielkopolskim i zachodniopomorskim.

W analizie zadań podano wybieralność odpowiedzi tylko do wersji A arkusza, natomiast wartości współczynnika łatwości zostały obliczone dla całej populacji przystępujących do egzaminu. Transkrypcję zadań 1.-2. zamieszczono na stronie internetowej Okręgowej Komisji Egzaminacyjnej ([www.oke.poznan.pl](http://www.oke.poznan.pl)).

Struktura arkusza standardowego z języka niemieckiego nieznacznie różniła się od zastosowanego w roku 2012. Tegoroczny arkusz z języka niemieckiego na poziomie rozszerzonym zawierał 20 zadań zamkniętych, ujętych w pięć wiązek. Wśród zadań zamkniętych znajdowały się zadania różnego typu, w tym zdecydowaną większość stanowiły zadania wielokrotnego wyboru o maksymalnie pięciu możliwych odpowiedziach. Zadania zamknięte sprawdzały umiejętność rozumienia wypowiedzi ustnej oraz pisemnej. Za prawidłowe rozwiązanie zadań zamkniętych uczeń mógł otrzymać 20 punktów. Zestaw zawierał również 10 zadań otwartych, ujętych w dwie wiązki zadań. Wśród nich znajdowały się zadania sprawdzające znajomość środków językowych za pomocą tekstu z lukami oraz sprawdzające umiejętność tłumaczenia podanych fragmentów zdań na język niemiecki. Za prawidłowe rozwiązanie obu zadań uczeń mógł otrzymać 10 punktów. W arkuszu zamieszczono także jedno zadanie, sprawdzające umiejętność tworzenia krótkiej wypowiedzi pisemnej (e-mail) zgodnej z poleceniem. Analizując umiejętności gimnazjalistów w formułowaniu wypowiedzi pisemnej warto porównać wartości współczynników łatwości tego zadania w pozostałych językach obcych, ponieważ we wszystkich arkuszach standardowych na poziomie rozszerzonym zastosowano identyczne polecenie.

Za rozwiązanie wszystkich zadań zdający mógł otrzymać maksymalnie 40 punktów: 30 punktów – za wybranie poprawnej odpowiedzi w zadaniach zamkniętych i 10 punktów – za wypowiedź pisemną, w której rozwinął każdą z trzech określonych w poleceniu informacji.

Wszystkie zadania zamieszczone w arkuszu standardowym z języka niemieckiego na poziomie rozszerzonym sprawdzały, w jakim stopniu gimnazjaliści opanowali wymagania ogólne i szczegółowe, określone w podstawie programowej kształcenia ogólnego z języka obcego nowożytnego dla etapu edukacyjnego III.1 oraz – w myśl zasady kumulatywności przyjętej w podstawie – odnosiły się również do wymagań etapu III.0 oraz do wymagań przypisanych wcześniejszym etapom edukacyjnym (I i II).

## Okręgowa Komisja Egzaminacyjna w Poznaniu

Egzamin gimnazjalny z języka niemieckiego na poziomie rozszerzonym – kwiecień 2013 r.

*Analiza poziomu umiejętności uczniów na podstawie zadań egzaminacyjnych*

Średnie wyniki procentowe, uzyskane przez uczniów za rozwiązanie zadań w arkuszu standardowym z języka niemieckiego na poziomie rozszerzonym wskazują, iż zastosowany w tym roku zestaw zadań okazał się trudny zarówno dla gimnazjalistów w kraju (40% pkt), jak i w Okręgu (37,85% pkt). Spośród trzech województw na terenie działania OKE w Poznaniu najwyższe wyniki uzyskali uczniowie w województwie zachodniopomorskim (38,72% pkt), a najniższe w Wielkopolsce (37,06% pkt). Średni wynik trzecioklasistów w województwie lubuskim był także niższy od średniego wyniku w kraju i wynosił 38,47% pkt. W porównaniu z rokiem ubiegłym średni wynik tegorocznego egzaminu gimnazjalnego z języka niemieckiego na poziomie rozszerzonym, obliczony dla statystycznego ucznia w kraju, był wyższy o 7 p.p.<sup>1</sup>. Spośród trzech województw Okręgu najwyższy wzrost średniego wyniku odnotowano w Wielkopolsce (wyższy o 7,22 p.p.).

Szczegółowych informacji na temat mocnych i słabych stron tegorocznych gimnazjalistów dostarczy prezentowana poniżej analiza wyników uzyskanych za rozwiązanie poszczególnych zadań z języka niemieckiego na poziomie rozszerzonym.

### Współczynniki łatwości zadań i umiejętności

Analizę jakościową wyników egzaminu gimnazjalnego z języka niemieckiego na poziomie rozszerzonym przeprowadzono w oparciu o interpretację współczynników łatwości poszczególnych zadań oraz umiejętności opisanych w wymaganiach ogólnych podstawy programowej.

Wartości współczynników łatwości, obliczone dla każdej z części arkusza w odniesieniu do każdego województwa i Okręgu, zostały przedstawione w tabeli nr 1.

**Tabela 1. Wartości współczynników łatwości umiejętności określonych w wymaganiach ogólnych podstawy programowej**

	Umiejętności sprawdzane w arkuszu egzaminacyjnym z języka niemieckiego na poziomie rozszerzonym			
	rozumienie ze słuchu	rozumienie tekstów pisanych	znajomość środków językowych	tworzenie wypowiedzi pisemnej
<b>Okręg</b>	<b>0,46</b>	<b>0,54</b>	<b>0,22</b>	<b>0,29</b>
woj. lubuskie	0,46	0,55	0,22	0,30
woj. wielkopolskie	0,45	0,53	0,20	0,29
woj. zachodniopomorskie	0,47	0,55	0,23	0,29

Na podstawie danych zawartych w powyższej tabeli można stwierdzić, iż żadne z wymagań ogólnych opisanych w podstawie programowej nie zostało opanowane w stopniu zadowalającym. Gimnazjaliści w województwie zachodniopomorskim opanowali umiejętności w wyższym lub równym stopniu niż ich rówieśnicy w pozostałych dwóch województwach. Wyjątek stanowi formułowanie wypowiedzi pisemnej. Wartości współczynników łatwości czterech umiejętności opanowanych przez wielkopolskich gimnazjalistów są najniższe w Okręgu, o czym świadczą także średnie wyniki uzyskane za rozwiązanie zadań w arkuszu.

<sup>1</sup>p.p. – punkty procentowe

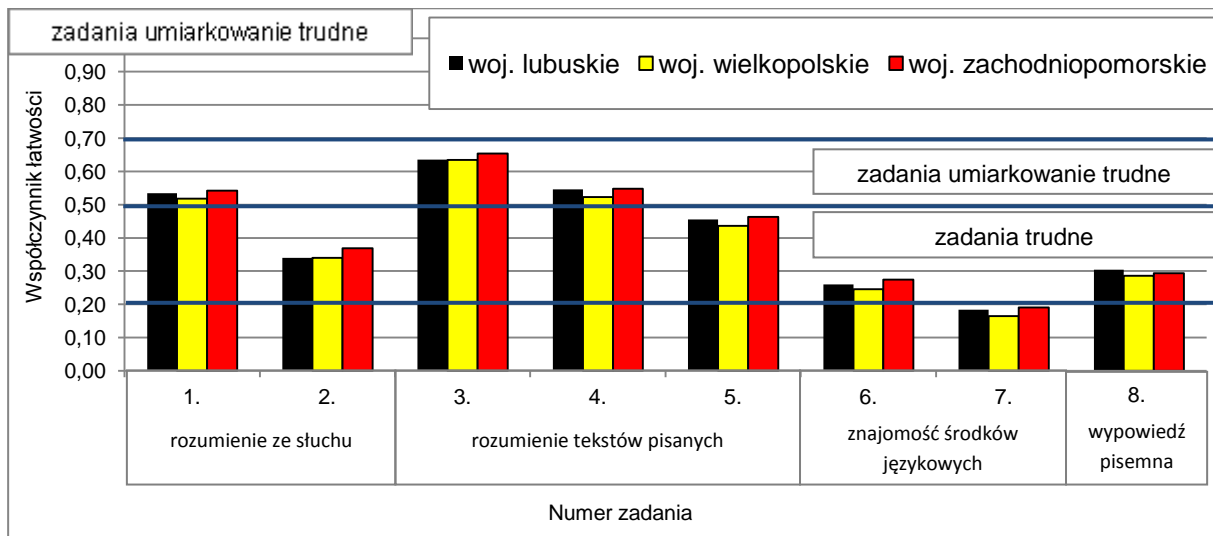
## Okręgowa Komisja Egzaminacyjna w Poznaniu

Egzamin gimnazjalny z języka niemieckiego na poziomie rozszerzonym – kwiecień 2013 r.

*Analiza poziomu umiejętności uczniów na podstawie zadań egzaminacyjnych*

Wykres nr 1 przedstawia porównanie współczynników łatwości zadań występujących w obu wersjach arkusza egzaminacyjnego, a obliczonych na podstawie wyników uczniów w całym Okręgu.

**Wykres 1. Wartości współczynników łatwości wiązek zadań**



Większość wiązek zadań okazała się trudna dla gimnazjalistów, co oznacza, iż umiejętności językowe opisane w wymaganiach ogólnych podstawy programowej nie zostały opanowane w stopniu zadowalającym. Najwięcej problemów sprawiły uczniom zadania otwarte, sprawdzające znajomość środków językowych oraz formułowanie wypowiedzi pisemnej. Na wyższym poziomie uczniowie opanowali umiejętności związane z rozumieniem wypowiedzi zarówno ustnej, jak i pisemnej.

W niniejszej analizie przedstawiono także współczynniki łatwości, obliczone dla umiejętności wskazanych w wymaganiach szczegółowych. Współczynniki łatwości umiejętności tworzenia wypowiedzi pisemnej obliczono w oparciu o ustalone kryteria oceny.

**Tabela 2. Wartości współczynników łatwości umiejętności określonych w wymaganiach szczegółowych podstawy programowej**

Wymagania ogólne	Wymagania szczegółowe	Województwo			Okręg
		L	W	Z	
Rozumienie wypowiedzi ustnej	2.2) Uczeń określa główną myśl tekstu.	0,44	0,44	0,45	<b>0,44</b>
	2.3) Uczeń znajduje w tekście określone informacje.	0,45	0,45	0,47	<b>0,45</b>
	2.5) Uczeń określa kontekst wypowiedzi.	0,50	0,47	0,51	<b>0,49</b>
Rozumienie wypowiedzi pisemnej	3.2) Uczeń określa główną myśl poszczególnych części tekstu.	0,64	0,63	0,65	<b>0,64</b>
	3.3) Uczeń znajduje w tekście określone informacje.	0,45	0,44	0,46	<b>0,45</b>
	3.6) Uczeń rozpoznaje związki pomiędzy poszczególnymi częściami tekstu.	0,55	0,52	0,55	<b>0,53</b>
Znajomość środków językowych	1. Uczeń posługuje się podstawowym zasobem środków językowych (leksykalnych, gramatycznych, ortograficznych) [...].	0,22	0,20	0,23	<b>0,22</b>

## Okręgowa Komisja Egzaminacyjna w Poznaniu

Egzamin gimnazjalny z języka niemieckiego na poziomie rozszerzonym – kwiecień 2013 r.

*Analiza poziomu umiejętności uczniów na podstawie zadań egzaminacyjnych*

Wymagania ogólne	Kryteria oceny	Województwo			Okręg
		L	W	Z	
Tworzenie wypowiedzi pisemnej	Treść	0,29	0,27	0,28	<b>0,28</b>
	Spójność i logika wypowiedzi	0,36	0,34	0,34	<b>0,34</b>
	Zakres środków językowych	0,32	0,31	0,31	<b>0,31</b>
	Poprawność środków językowych.	0,25	0,25	0,25	<b>0,25</b>

Na podstawie danych zawartych w powyższej tabeli można wnioskować, iż umiejętnością opanowaną w stopniu najwyższym we wszystkich województwach było **określanie głównej myśli poszczególnych części tekstu pisanego**. Tematem przewodnim tekstu zastosowanego w zadaniu 3., były porady zdrowotne, dotyczące przeciwdziałania wiosennemu przesileniu. Wskazanie głównej myśli każdego akapitu sprawiło najmniej trudności gimnazjalistom w województwie zachodniopomorskim, a największe problemy – wielkopolskim uczniom. Na podstawie wartości współczynnika łatwości tego zadania można określić stopień jego trudności dla gimnazjalistów. Zadanie okazało się umiarkowanie trudne. Wśród zadań umiarkowanie trudnych dla wszystkich zdających w Okręgu znajdowało się także zadanie 4., sprawdzające **umiejętność rozpoznawania związków pomiędzy poszczególnymi częściami tekstu pisanego**. Wskazanie zdania właściwie uzupełniającego lukę w relacji z przyjęcia było większym wyzwaniem dla zdających, przede wszystkim dla uczniów w województwie wielkopolskim.

Na podobnym poziomie uczniowie opanowali **umiejętność wyszukiwania określonych informacji w tekście słuchanym i czytany**. Zadania sprawdzające tę umiejętność okazały się dla zdających trudne. Stopień opanowania danej umiejętności w tekście czytany sprawdzany był poprzez jedną wiązkę zadań (zadanie 5.). Zadanie to okazało się najtrudniejsze w danej części arkusza (rozumienie wypowiedzi pisemnej). Natomiast w przypadku tekstów słuchanych, umiejętność sprawdzało kilka zadań: 1.1., 1.2., 1.4., 1.5. oraz zadanie 2. Uczniowie nie potrafili wskazać poprawnej odpowiedzi przede wszystkim w zadaniu 2. Treść czterech krótkich wypowiedzi dotyczyła jednego tematu – przyjaźni. Na podstawie analizy współczynników łatwości zadań 1. i 2. można stwierdzić, iż gimnazjaliści mniej problemów mieli z wyselekcjonowaniem jednej z trzech informacji odpowiadającej na konkretne pytanie np. *Was macht Nicole am liebsten?* niż z dopasowaniem jednej z pięciu dłuższych informacji.

Nieznacznie trudniejsze od wyszukiwania określonych informacji w tekście słuchanym okazało się **określanie głównej myśli tekstu** (zadanie 1.6.), będącego monologiem na temat przygotowań do podróży. Zdający w województwie lubuskim i wielkopolskim opanowali tę umiejętność na tym samym poziomie.

**Określanie kontekstu sytuacyjnego wypowiedzi** (zadanie 1.3.) okazało się umiarkowanie trudne dla gimnazjalistów w województwach lubuskim i zachodniopomorskim. Najwięcej trudności ze wskazaniem kontekstu słuchanego dialogu mieli wielkopolscy uczniowie.

**Umiejętność poprawnego stosowania środków językowych** nadal sprawiała problem większości przystępujących do egzaminu na poziomie rozszerzonym. Uczniowie nie potrafili poprawnie uzupełnić tekstu z lukami w zadaniu 6. oraz przetłumaczyć fragmentów zdań na język niemiecki w zadaniu 7. Trudność w zadaniu 6. sprawiała im stosowanie właściwych form osobowych czasowników i liczby mnogiej rzeczowników oraz odmiana zaimka osobowego i przymiotnika w liczbie mnogiej. Powyższe błędy wynikały także z niezrozumienia treści tekstu dotyczącego kupna zwierzątka domowego i obowiązków związanych z opieką nad nim. Podczas tłumaczenia zdań uczniowie wykazywali braki

## Okręgowa Komisja Egzaminacyjna w Poznaniu

Egzamin gimnazjalny z języka niemieckiego na poziomie rozszerzonym – kwiecień 2013 r.

*Analiza poziomu umiejętności uczniów na podstawie zadań egzaminacyjnych*

w opanowaniu konstrukcji czasu przeszłego Perfekt, zasad stopniowania przymiotnika, a także w odmianie rodzajnika.

Brak znajomości podstawowych struktur leksykalno-gramatycznych wyraźnie wpływa również na jakość **wypowiedzi pisemnych**, tworzonych przez gimnazjalistów. Zadaniem uczniów było napisanie tekstu o długości 50–100 słów na temat:

- wyboru szkoły tańca, do której uczęszcza zdający,
- wyglądu osoby, z którą tańczy zdający,
- problemu, który pojawił się podczas pierwszych zajęć.

W zadaniu sprawdzane było opanowanie przez uczniów kilku wymagań z podstawy programowej w zakresie tworzenia wypowiedzi pisemnej (np. opisywanie ludzi/miejsc/czynności, relacjonowanie wydarzeń z przeszłości, wyrażanie i uzasadnianie swoich poglądów, uzyskiwanie i przekazywanie informacji i wyjaśnienia). Wartości współczynników łatwości wskazują jednoznacznie, iż zadanie 8. było trudne dla gimnazjalistów. Uczniowie nie potrafili sformułować wypowiedzi spójnej. Przyczyną był brak opanowania umiejętności konstruowania zdań w czasie przeszłym. Słownictwo stosowane przez tegorocznych trzecioklasistów było bardzo ograniczone, wielokrotnie uniemożliwiało przekazanie kluczowych informacji. W wypowiedziach zdających dominowały pospolite sformułowania np. *super, toll, OK*. Rzadko pojawiały się struktury leksykalno-gramatyczne o wysokim stopniu różnicowania, jak odmiana przymiotnika po rodzajniku nieokreślonym, zdania dopełnieniowe, przydawkowe czy porównawcze. Najwięcej trudności sprawiło uczniom szczegółowe przedstawienie problemu, który pojawił się podczas pierwszych lekcji tańca. Trudności w przekazywaniu konkretnych informacji wynikają nie tylko z braku znajomości odpowiedniego słownictwa, ale także z braku bardziej perspektywicznego postrzegania informacji zawartych w poleceniu do zadania. Nadal wielu uczniów próbuje tłumaczyć polecenie, nie koncentrując się na przekazaniu informacji. Przykładem może być często podawany przez uczniów problem związany z pierwszymi zajęciami: „*Nie potrafię tańczyć*”. Tymczasem problemem mógł być brak odpowiedniego stroju, obuwia, pieniędzy, a nawet spóźnienie się na lekcję czy wypadek podczas pierwszych zajęć. Egzaminatorzy, sprawdzający zadania otwarte, dostrzegli także problem związany z poprawnością językową tegorocznych gimnazjalistów. Wielu uczniów próbowało tworzyć bardzo złożone zdania, które nie do końca były poprawne, a często zaburzały komunikację i spójność wypowiedzi. Świadczy to o braku autorefleksji wśród zdających. Gimnazjaliści często nie czytali i nie sprawdzali własnej wypowiedzi pod kątem przekazanych informacji oraz poprawności językowej.

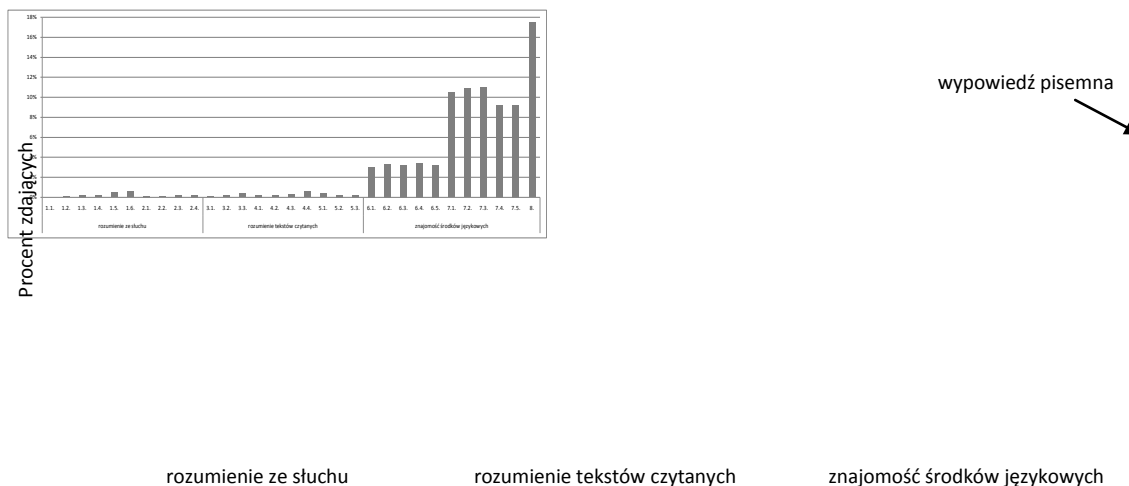
Na kolejnych stronach znajduje się wykres oraz analiza frakcji opuszczonych zadań. Podobnie jak w roku ubiegłym, w liczbie opuszczonych zadań uwzględniono także liczbę podwójnie zaznaczanych przez uczniów odpowiedzi w zadaniach zamkniętych. Zjawisko zaznaczania dwóch, a nawet trzech odpowiedzi jest marginalne w stosunku do liczby opuszczonych zadań. W obu przypadkach uczniowie nie otrzymywali punktów. Trudno jednoznacznie wskazać powody, dla których zaznaczali kilka odpowiedzi lub nie podejmowali próby rozwiązania zadania. Większość opuszczanych zadań stanowią zadania otwarte, które okazały się trudne dla tegorocznych zdających. Spośród nich najwyższą frakcję opuszczeń odnotowano w zadaniu 8. (tworzenie wypowiedzi pisemnej). 17,51% wszystkich przystępujących do egzaminu z języka niemieckiego na poziomie rozszerzonym nie podjęło próby sformułowania krótkiej wiadomości e-mail.

## Okręgowa Komisja Egzaminacyjna w Poznaniu

Egzamin gimnazjalny z języka niemieckiego na poziomie rozszerzonym – kwiecień 2013 r.

*Analiza poziomu umiejętności uczniów na podstawie zadań egzaminacyjnych*

### Wykres 2. Maksymalny procent zdających, opuszczających zadania zamknięte i otwarte



Na powyższym wykresie przedstawiony został maksymalny odsetek zdających, którzy opuszczali zadania zamknięte i otwarte. Wartości maksymalne dotyczą przede wszystkim uczniów w województwie lubuskim. Dokładne wartości frakcji opuszczeń zadań omówione zostały w poniższej analizie jakościowej poszczególnych zadań cząstkowych.

Zadania zamknięte, sprawdzające umiejętność rozumienia wypowiedzi ustnej i pisemnej, były rzadko opuszczane przez uczniów. Procent zdających opuszczających te zadania nie przekracza wartości 0,60.

Na podstawie powyższego wykresu można stwierdzić, iż większą trudność sprawiło uczniom tłumaczenie fragmentów zdań (zadanie 7.) niż uzupełnianie jednym wyrazem luk w tekście (zadanie 6.). Procent uczniów opuszczających zadanie 7. wynosi od 9,24% – 10,87%. Zadanie 8. było opuszczane przez prawie 18% uczniów. Wysoki procent opuszczających zadania otwarte świadczy o nieopanowaniu podstawowego zasobu struktur leksykalno-gramatycznych i umiejętności przekazywania informacji dotyczących opisu ludzi i czynności oraz swoich doświadczeń, a także umiejętności relacjonowania wydarzeń z przeszłości.

W przedstawionym omówieniu poziomu opanowanych umiejętności uczniów nie można pominąć charakterystyki wybieralności odpowiedzi w zadaniach zamkniętych w kontekście atrakcyjności poszczególnych dystraktorów.

Na zakończenie wybrano kilka prac uczniowskich, w których przedstawiono mocne i słabe strony gimnazjalistów w opanowaniu umiejętności tworzenia wypowiedzi pisemnych.

## Okręgowa Komisja Egzaminacyjna w Poznaniu

Egzamin gimnazjalny z języka niemieckiego na poziomie rozszerzonym – kwiecień 2013 r.

*Analiza poziomu umiejętności uczniów na podstawie zadań egzaminacyjnych*

### Zadanie 1. (0–6)

Usłyszysz dwukrotnie dwa teksty. Na podstawie informacji zawartych w nagraniu w zadaniach

1.1. –1.6. z podanych odpowiedzi wybierz właściwą. Zakreśl literę A, B albo C. Zadania 1.1. –1.3. odnoszą się do pierwszego tekstu, a zadania 1.4. –1.6. do drugiego.

#### Tekst 1.

##### 1.1. Was macht Nicole am liebsten?

- A. Sie sieht sich Filme an.
- B. Sie geht in Konzerte.
- C. Sie liest Bücher.

##### 1.2. Woher weiß Andreas von dem neuesten Theaterstück?

- A. Von einem Plakat.
- B. Aus dem Internet.
- C. Von seinen Freunden.

##### 1.3. Wo sprechen Andreas und Nicole miteinander?

- A. In der Schule.
- B. Im Theater.
- C. Im Bus.

#### Tekst 2.

##### 1.4. Wie hat Erika die Reise vorbereitet?

- A. Mit ihren Eltern.
- B. Mit ihren Freunden.
- C. Mit einem Reisebüro.

##### 1.5. Woher hatte Erika das Geld für die Reise?

- A. Sie hat es selbst verdient.
- B. Sie hat es von ihren Eltern bekommen.
- C. Sie hat es von ihren Freunden geliehen.

##### 1.6. Worüber spricht Erika?

- A. Über ihren Ferienjob.
- B. Über Vorbereitungen für eine Reise.
- C. Über ihre Pläne für die nächsten Ferien.



## Okręgowa Komisja Egzaminacyjna w Poznaniu

Egzamin gimnazjalny z języka niemieckiego na poziomie rozszerzonym – kwiecień 2013 r.

*Analiza poziomu umiejętności uczniów na podstawie zadań egzaminacyjnych*

### Wymagania ogólne (z podstawy programowej)

II Rozumienie wypowiedzi.

### Wymagania szczegółowe (z podstawy programowej)

2.3) Uczeń znajduje w tekście określone informacje.

Nr zad	Odp	Wybieralność odpowiedzi (%)		
		L	W	Z
1.1.	A.	9,43	11,77	10,64
	B.	15,63	17,61	15,46
	C.	<b>74,94</b>	<b>70,62</b>	<b>73,90</b>
<b>Fracja opuszczeń</b>		0,00	0,00	0,00

Współczynnik łatwości		
L	W	Z
<b>0,73</b>	<b>0,70</b>	<b>0,72</b>

Interpretacja współczynnika łatwości		
Zadanie okazało się dla zdających		
łatwe.	łatwe.	łatwe.

*Treść tekstu słuchanego do zadań 1.1. – 1.3. dotyczyła różnych form spędzania czasu wolnego przez młodych ludzi. Zdecydowana większość uczniów potrafiła wskazać poprawną odpowiedź – hobby Nicole. Świadczy to o dobrze opanowanym przez uczniów słownictwie z zakresu tematycznego: „życie rodzinne i towarzyskie”. Niektórzy uczniowie, wybierający błędną odpowiedź B, nie potrafili określić osoby przekazującej daną informację w dialogu. Co dziesiąty uczeń potrafił wskazać wypowiedź Nicole, ale jej nie zrozumiał. Trudność sprawiło mu zrozumienie zdania przeczącego.*

Nr zad	Odp	Wybieralność odpowiedzi (%)		
		L	W	Z
1.2.	A.	31,74	33,70	30,26
	B.	<b>54,60</b>	<b>53,65</b>	<b>55,78</b>
	C.	13,59	12,62	13,97
<b>Fracja opuszczeń</b>		0,08	0,04	0,00

Współczynnik łatwości		
L	W	Z
<b>0,54</b>	<b>0,54</b>	<b>0,55</b>

Interpretacja współczynnika łatwości		
Zadanie okazało się dla zdających		
umiarkowanie trudne.	umiarkowanie trudne.	umiarkowanie trudne.

*Zadanie 1.2. sprawdzało także opanowanie przez gimnazjalistów umiejętności wyszukiwania określonych informacji. Pytanie w zadaniu 1.2.: „Skąd Andreas wie o najnowszej sztuce teatralnej?” nie było trudne dla uczniów. Nieznacznie więcej niż połowa uczniów potrafiła wskazać prawidłową odpowiedź B. Odsetek wybieralności dwóch pozostałych odpowiedzi wskazuje na ich dużą atrakcyjność. Uczniowie nie koncentrowali się na treści wysłuchiwanego dialogu, lecz na wyszukiwaniu konkretnej informacji. Co trzeci uczeń zaznaczał dystraktor A, który dotyczył najnowszej niemieckiej komedii, granej w kinie, a nie w teatrze. Odpowiedź na pytanie w zadaniu 1.2. była podana w dalszej części tekstu.*

### Wymagania szczegółowe (z podstawy programowej)

2.5) Uczeń określa kontekst wypowiedzi.

Nr zad	Odp	Wybieralność odpowiedzi (%)		
		L	W	Z
1.3.	A.	<b>51,37</b>	<b>47,52</b>	<b>53,70</b>
	B.	38,73	43,13	39,32
	C.	9,66	9,31	6,98
<b>Fracja opuszczeń</b>		0,24	0,04	0,00

Współczynnik łatwości		
L	W	Z
<b>0,50</b>	<b>0,47</b>	<b>0,51</b>

Interpretacja współczynnika łatwości		
Zadanie okazało się dla zdających		
umiarkowanie trudne.	trudne.	umiarkowanie trudne.

*Do zadań umiarkowanie trudnych należy także zadanie 1.3., sprawdzające opanowanie umiejętności określania kontekstu wypowiedzi. Mimo kilku elementów wskazujących na przerwę szkolną czy ostatnią lekcję, około 40% uczniów wskazywało, iż rozmowa odbywała się w teatrze, a nie w szkole. Trudność uczniom sprawia nadal rozumienie okoliczności czasu i miejsca.*

## Okręgowa Komisja Egzaminacyjna w Poznaniu

Egzamin gimnazjalny z języka niemieckiego na poziomie rozszerzonym – kwiecień 2013 r.

*Analiza poziomu umiejętności uczniów na podstawie zadań egzaminacyjnych*

### Wymagania szczegółowe (z podstawy programowej)

2.3) Uczeń znajduje w tekście określone informacje.

Nr zad	Odp	Wybieralność odpowiedzi (%)			Współczynnik łatwości		
		L	W	Z	L	W	Z
1.4.	A.	13,20	13,38	13,38	<b>0,57</b>	<b>0,56</b>	<b>0,58</b>
	<b>B.</b>	<b>57,50</b>	<b>57,15</b>	<b>57,77</b>			
	C.	29,14	29,42	28,84			
<b>Fracja opuszczeń</b>		0,16	0,04	0,00	<b>Interpretacja współczynnika łatwości</b> <b>Zadanie okazało się dla zdających</b> <b>umiarkowanie trudne.      umiarkowanie trudne.      umiarkowanie trudne.</b>		

*Treść tekstu w zadaniach 1.4.-1.6. dotyczyła przygotowań do podróży do Hiszpanii. Poprzez zadanie 1.1. sprawdzano opanowanie przez uczniów umiejętności wyszukiwania określonych informacji. Ponad połowa gimnazjalistów potrafiła odnaleźć informację dotyczącą sposobu przygotowania podróży (z przyjaciółmi). Odsetek wybieralności pozostałych odpowiedzi wskazuje na ich dużą atrakcyjność. Co trzeci uczeń zaznaczył odpowiedź C. Świadczy to o nieprawidłowej metodzie rozwiązywania zadania. Uczniowie zwracali uwagę na wyszukanie w tekście słów, występujących w odpowiedziach, często nie rozumiejąc sensu wysłuchanej wypowiedzi.*

Nr zad	Odp	Wybieralność odpowiedzi (%)			Współczynnik łatwości		
		L	W	Z	L	W	Z
1.5.	<b>A.</b>	<b>42,34</b>	<b>39,94</b>	<b>41,90</b>	<b>0,43</b>	<b>0,41</b>	<b>0,42</b>
	B.	34,88	36,20	35,25			
	C.	22,31	23,58	22,78			
<b>Fracja opuszczeń</b>		0,47	0,28	0,08	<b>Interpretacja współczynnika łatwości</b> <b>Zadanie okazało się dla zdających</b> <b>trudne.                      trudne.                      trudne.</b>		

*Trudniejsze dla uczniów okazało się wyszukanie informacji dotyczącej sposobu finansowania podróży. Większość gimnazjalistów zaznaczyła poprawną odpowiedź A, jednak odsetek liczby tych uczniów nie stanowi połowy osób rozwiązujących zadanie. Zadanie okazało się trudne. Każdy z dystraktorów wydawał się atrakcyjny gimnazjalistom, co może oznaczać, iż nie zrozumieli oni zarówno treści tekstu, jak i odpowiedzi. O trudności tego zadania świadczą także wartości frakcji opuszczonego zadania, zwłaszcza w województwie lubuskim. Prawie co drugi uczeń nie podjął próby wykonania zadania. Na podstawie wybieranych odpowiedzi można stwierdzić, iż gimnazjaliści nie opanowali konstrukcji czasu przeszłego Perfekt i nie znali znaczenia czasowników „verdienen” i „leihen”.*

### Wymagania szczegółowe (z podstawy programowej)

2.2) Uczeń określa główną myśl tekstu.

Nr zad	Odp	Wybieralność odpowiedzi (%)			Współczynnik łatwości		
		L	W	Z	L	W	Z
1.6.	A.	19,32	21,24	21,61	<b>0,44</b>	<b>0,44</b>	<b>0,45</b>
	<b>B.</b>	<b>46,03</b>	<b>44,78</b>	<b>45,39</b>			
	C.	34,09	33,66	32,75			
<b>Fracja opuszczeń</b>		0,55	0,32	0,35	<b>Interpretacja współczynnika łatwości</b> <b>Zadanie okazało się dla zdających</b> <b>trudne.                      trudne.                      trudne.</b>		

*Na podobnym poziomie uczniowie opanowali umiejętność określania głównej myśli tekstu. Mimo podobnych wartości współczynników łatwości, zadanie okazało się trudniejsze, o czym świadczą wyższe wskaźniki frakcji opuszczonego zadania. Uczniowie nie potrafili jednoznacznie wskazać, o czym opowiada Erika. Mniej niż połowa gimnazjalistów zaznaczyła prawidłową odpowiedź. Wysoka wybieralność pozostałych odpowiedzi świadczy także o niezrozumieniu przez nich treści tekstu.*

## Okręgowa Komisja Egzaminacyjna w Poznaniu

Egzamin gimnazjalny z języka niemieckiego na poziomie rozszerzonym – kwiecień 2013 r.

*Analiza poziomu umiejętności uczniów na podstawie zadań egzaminacyjnych*

### Zadanie 2. (0–4)

Usłyszysz dwukrotnie cztery wypowiedzi na temat przyjaźni. Na podstawie informacji zawartych w nagraniu dopasuj do każdej wypowiedzi (2.1. –2.4.) odpowiadające jej zdanie (A–E). Wpisz rozwiązania do tabeli.

**Uwaga!** Jedno zdanie zostało podane dodatkowo i nie pasuje do żadnej wypowiedzi.

- A. Mein bester Freund ist viel jünger als ich.
- B. Meine Freunde sollen immer die Wahrheit sagen.
- C. Leider treffe ich mich mit meinem Freund nicht oft.
- D. Es gefällt mir nicht, dass mein Freund unpünktlich ist.
- E. Meinen besten Freund habe ich im Kindergarten kennengelernt.

<b>2.1.</b>	<b>2.2.</b>	<b>2.3.</b>	<b>2.4.</b>
<b>D</b>	<b>B</b>	<b>E</b>	<b>C</b>

### Wymagania ogólne (z podstawy programowej)

II Rozumienie wypowiedzi.

### Wymagania szczegółowe (z podstawy programowej)

2.3) Uczeń znajduje w tekście określone informacje.

Nr zad	Odp	Wybieralność odpowiedzi (%)			Współczynnik łatwości		
		L	W	Z	L	W	Z
2.1.	A.	17,12	20,56	17,04	<b>0,24</b>	<b>0,23</b>	<b>0,27</b>
	B.	30,48	28,46	27,18			
	C.	19,80	20,15	17,71			
	<b>D.</b>	<b>24,98</b>	<b>23,50</b>	<b>30,01</b>			
	E.	7,54	7,21	8,06			
<b>Fracja opuszczeń</b>		0,08	0,12	0,00	<b>Interpretacja współczynnika łatwości</b>		
<b>Zadanie okazało się dla zdających</b>							
					<b>trudne.</b>	<b>trudne.</b>	<b>trudne.</b>

*Treść krótkich wypowiedzi w zadaniach 2.1. – 2.4. dotyczyła przyjaźni. Do każdej wypowiedzi uczniowie powinni dopasować właściwe zdanie. W zadaniu sprawdzana była umiejętność wyszukiwania określonych informacji. Większość zadań cząstkowych okazała się trudna dla zdających egzamin. Uczniom w województwie zachodniopomorskim zadanie sprawiło mniej trudności niż ich rówieśnikom w Lubuskim i Wielkopolsce.*

*W zadaniu 2.1. prawidłową odpowiedź wybrało około 26% trzecioklasistów. Co trzeci uczeń zaznaczył dystraktor B. Fakt, iż każda z odpowiedzi była wybierana przez gimnazjalistów, świadczy o nieopanowaniu umiejętności wyszukiwania informacji w tekście słuchanym oraz o niezrozumieniu zarówno odpowiedzi, jak i treści tekstu. Uczniowie mieli trudność z interpretacją zdań złożonych, nie potrafili także wyszukać wyrażen synonimicznych („unpünktlich sein” i „zu spät kommen”).*

Nr zad	Odp	Wybieralność odpowiedzi (%)			Współczynnik łatwości		
		L	W	Z	L	W	Z
2.2.	A.	15,16	15,84	15,21	<b>0,26</b>	<b>0,24</b>	<b>0,29</b>
	<b>B.</b>	<b>24,98</b>	<b>24,14</b>	<b>28,76</b>			
	C.	20,50	20,60	21,11			
	D.	31,81	30,83	26,77			
	E.	7,46	8,59	8,06			
<b>Fracja opuszczeń</b>		0,08	0,00	0,08	<b>Interpretacja współczynnika łatwości</b>		
<b>Zadanie okazało się dla zdających</b>							
					<b>trudne.</b>	<b>trudne.</b>	<b>trudne.</b>

## Okręgowa Komisja Egzaminacyjna w Poznaniu

Egzamin gimnazjalny z języka niemieckiego na poziomie rozszerzonym – kwiecień 2013 r.

*Analiza poziomu umiejętności uczniów na podstawie zadań egzaminacyjnych*

*W zadaniu 2.2. uczniowie nie potrafili wyszukać prawidłowej informacji, dotyczącej cech charakteru dobrego przyjaciela, prawdopodobnie ze względu na nieznaną znaczenia przymiotnika „ehrlich” oraz czasownika „lügen”. Co czwarty uczeń potrafił przyporządkować prawidłowe zdanie B do wysłuchanego monologu. Natomiast co trzeci gimnazjalista wybierał odpowiedź D, sugerując się jedynie występującym w odpowiedzi i tekście przymiotnikiem „unpünktlich”. Analizując procent wybieralności pozostałych odpowiedzi i porównując je z treścią tekstu można stwierdzić, iż większość uczniów nie zrozumiała sensu wysłuchanych wypowiedzi.*

Nr zad	Odp	Wybieralność odpowiedzi (%)		
		L	W	Z
2.3.	A.	17,44	17,13	16,21
	B.	6,68	7,17	7,81
	C.	6,36	5,60	6,65
	D.	16,42	17,86	15,79
	E.	<b>52,95</b>	<b>52,04</b>	<b>53,45</b>
<b>Fracja opuszczeń</b>		0,16	0,20	0,08

Współczynnik łatwości		
L	W	Z
<b>0,52</b>	<b>0,52</b>	<b>0,54</b>

Interpretacja współczynnika łatwości		
Zadanie okazało się dla zdających		
<b>umiarkowanie trudne.</b>	<b>umiarkowanie trudne.</b>	<b>umiarkowanie trudne.</b>

*Zadanie 2.3. okazało się umiarkowanie trudne dla uczniów. Nieznacznie więcej niż połowa zdających wybrała właściwe zdanie E. Mimo to, metoda rozwiązywania zadania była nieprawidłowa. Świadczy o tym wybieralność dwóch odpowiedzi A i D. Dokładana analiza treści tekstu słuchanego pozwala zaważyć, iż uczniowie zaznaczali te odpowiedzi, w których występowało identyczne lub podobne słownictwo. Sukces 53% zdających jest zatem częściowo wynikiem zastosowania błędnej metody. Nie wszyscy uczniowie zrozumieli treść tekstu..*

Nr zad	Odp	Wybieralność odpowiedzi (%)		
		L	W	Z
2.4.	A.	24,04	20,68	22,61
	B.	10,84	12,78	11,55
	C.	<b>33,31</b>	<b>36,76</b>	<b>38,07</b>
	D.	9,98	7,94	8,15
	E.	21,76	21,64	19,62
<b>Fracja opuszczeń</b>		0,08	0,20	0,00

Współczynnik łatwości		
L	W	Z
<b>0,34</b>	<b>0,37</b>	<b>0,37</b>

Interpretacja współczynnika łatwości		
Zadanie okazało się dla zdających		
<b>trudne.</b>	<b>trudne.</b>	<b>trudne.</b>

*Podobną metodę rozwiązywania zadania zastosowali uczniowie w zadaniu 2.4. Co trzeci zdający zaznaczył poprawną odpowiedź, jednak co czwarty uczeń wskazywał odpowiedź A lub E. Gimnazjaliści nie potrafili wyszukać informacji dotyczącej miejsca poznania przyjaciela. Trudność uczniom sprawia nadal rozumienie zdań złożonych, w tym przede wszystkim zdań czasowych i porównawczych. Ubogi zasób słownictwa uniemożliwia większości gimnazjalistom udzielenie poprawnej odpowiedzi.*

## Okręgowa Komisja Egzaminacyjna w Poznaniu

Egzamin gimnazjalny z języka niemieckiego na poziomie rozszerzonym – kwiecień 2013 r.

*Analiza poziomu umiejętności uczniów na podstawie zadań egzaminacyjnych*

### Zadanie 3. (0–3)

Przeczytaj tekst. Do każdego akapitu (3.1.–3.3.) dopasuj właściwy nagłówek (A–E). Wpisz odpowiednią literę obok numeru każdego akapitu.

**Uwaga!** Dwa nagłówki zostały podane dodatkowo i nie pasują do żadnego akapitu.

- A. Aktiv in der Gruppe
- B. Ausgeschlafen in den Tag
- C. Erholung an der frischen Luft
- D. Besuch im Schönheitssalon
- E. Natürliche Vitamine am Morgen

### FRÜHLING GESUND ERLEBEN

Oft fühlen wir uns nach dem Winter müde und haben wenig Energie. Hier finden Sie ein paar Tipps für diese schwierige Zeit.

#### 3.1. \_\_\_\_ E

Ein gesundes Frühstück ist ein guter Start in den Tag. Bereiten Sie sich einen leckeren Obstsalat zu. Vollkornbrötchen mit Gurken, Tomaten und frischen Kräutern werden auch zu einem gesunden Snack. Es tut sehr gut, dazu noch ein Glas Orangensaft zu trinken.

#### 3.2. \_\_\_\_ C

Nutzen Sie die wärmeren Tage für Spaziergänge. Setzen Sie sich mit einem spannenden Buch auf eine Bank im Park und freuen Sie sich über die ersten Sonnenstrahlen und die Schönheit der Natur. Draußen kann man sich gut entspannen und alle Sorgen vergessen.

#### 3.3. \_\_\_\_ A

Auch wenn das Wetter noch nicht schön genug ist, um einen Spaziergang zu machen, können Sie doch etwas im Freundeskreis unternehmen: Vielleicht besuchen Sie eine Schwimmhalle oder ein Fitnessstudio, denn gemeinsamer Sport macht gute Laune und halt fit.

### Wymagania ogólne (z podstawy programowej)

II Rozumienie wypowiedzi.

### Wymagania szczegółowe (z podstawy programowej)

3.2) Uczeń określa główną myśl poszczególnych części tekstu.

Nr zad	Odp	Wybieralność odpowiedzi (%)		
		L	W	Z
3.1.	A.	3,22	3,31	4,32
	B.	8,96	10,24	10,14
	C.	6,52	5,56	5,32
	D.	2,28	2,86	1,75
	E.	<b>78,95</b>	<b>77,99</b>	<b>78,47</b>
Frakcja opuszczeń		0,08	0,04	0,00

Współczynnik łatwości		
L	W	Z
<b>0,79</b>	<b>0,78</b>	<b>0,79</b>

Interpretacja współczynnika łatwości		
Zadanie okazało się dla zdających		
łatwe.	łatwe.	łatwe.

*Treść tekstu w zadaniu 3. dotyczyła porad przeciwdziałania przesileniu wiosennemu. Zadanie 3. było umiarkowanie trudne dla wszystkich gimnazjalistów w szkołach na terenie działania OKE w Poznaniu. Najłatwiejsze okazało się określenie głównej myśli tekstu w zadaniu cząstkowym 3.1. Uczniowie nie mieli trudności ze wskazaniem prawidłowego nagłówka E. Świadczy to o bardzo dobrze opanowanym słownictwie z zakresów tematycznych „zdrowie” i „żywienie”. Nieliczni gimnazjaliści wybierali odpowiedź B, kierując się wyłącznie podobieństwem leksykalnym danej odpowiedzi.*

## Okręgowa Komisja Egzaminacyjna w Poznaniu

Egzamin gimnazjalny z języka niemieckiego na poziomie rozszerzonym – kwiecień 2013 r.

*Analiza poziomu umiejętności uczniów na podstawie zadań egzaminacyjnych*

Nr zad	Odp	Wybieralność odpowiedzi (%)		
		L	W	Z
3.2.	A.	7,70	8,22	7,56
	B.	18,70	16,24	15,63
	C.	<b>40,30</b>	<b>42,56</b>	<b>44,72</b>
	D.	26,39	25,55	23,19
	E.	6,76	7,38	8,73
<b>Fracja opuszczeń</b>		0,16	0,04	0,17

Współczynnik łatwości		
L	W	Z
<b>0,40</b>	<b>0,42</b>	<b>0,43</b>

Interpretacja współczynnika łatwości		
Zadanie okazało się dla zdających		
<b>trudne.</b>	<b>trudne.</b>	<b>trudne.</b>

Zadanie 3.2., sprawdzające tę samą umiejętność co zadanie 3.1. okazało się trudne dla trzecioklasistów, przede wszystkim ze względu na nieznaną strukturę leksykalno-gramatycznych. Co czwarty gimnazjalista wskazywał odpowiedź D, co świadczy, że nie zrozumiał treści tekstu, dotyczącego wypoczynku na świeżym powietrzu. Trudność sprawiły uczniom czasowniki zwrotne, np. „sich freuen” lub „sich entspannen”.

Nr zad	Odp	Wybieralność odpowiedzi (%)		
		L	W	Z
3.3.	A.	<b>72,51</b>	<b>71,38</b>	<b>72,98</b>
	B.	5,26	4,47	5,82
	C.	5,42	6,77	7,15
	D.	12,73	13,70	10,64
	E.	3,69	3,55	3,41
<b>Fracja opuszczeń</b>		0,39	0,12	0,00

Współczynnik łatwości		
L	W	Z
<b>0,71</b>	<b>0,71</b>	<b>0,73</b>

Interpretacja współczynnika łatwości		
Zadanie okazało się dla zdających		
<b>łatwe.</b>	<b>łatwe.</b>	<b>łatwe.</b>

Wartości współczynników łatwości w zadaniu 3.3. wskazują, iż było ono łatwe dla tegorocznych gimnazjalistów. Uczniowie nie mieli trudności ze wskazaniem właściwego nagłówka A, czyli aktywności w grupie. Umiejętność określania głównej myśli tego tekstu została opanowana przez uczniów w stopniu zadowalającym. Niektórzy wybierali odpowiedź D, kierując się czasownikiem „besuchen”, występującym w tekście i rzeczownikiem „Besuch” w odpowiedzi. Błąd ten oznacza także nieumiejętność odróżniania przez gimnazjalistów salonu piękności od studia fitness i basenu.

## Okręgowa Komisja Egzaminacyjna w Poznaniu

Egzamin gimnazjalny z języka niemieckiego na poziomie rozszerzonym – kwiecień 2013 r.

*Analiza poziomu umiejętności uczniów na podstawie zadań egzaminacyjnych*

### Zadanie 4. (0-4)

Przeczytaj tekst, z którego usunięto cztery zdania. Wpisz w luki 4.1.-4.4. litery, którymi oznaczono brakujące zdania (A-E), tak aby otrzymać logiczny i spójny tekst.

**Uwaga!** Jedno zdanie zostało podane dodatkowo i nie pasuje do żadnej luki.

Sonntag, den 12. April

Heute war ein toller Tag. Gabi organisierte eine Schokoladenparty. Viele unserer Schulfreunde kamen dazu. Auch Stefanie, meine Cousine, war dabei. **4.1. E** Er ist 15 und besucht auch unser Gymnasium.

Die Party fand im Garten statt. **4.2. B** Die war sehr lecker. Nach der Torte sahen wir uns einen Film über Schokolade an. Dann gab es ein lustiges Quiz für die Gäste. Die Gewinner bekamen jedes Mal einen süßen Preis: einen Schokobonbon oder einen Schokoriegel. **4.3. C** Die schmeckten prima, aber jetzt tut mir ein Zahn weh. Morgen muss ich zum Zahnarzt. **4.4. A** Wie immer habe ich große Angst vor ihm. Vielleicht geht Gabi mit? Eigentlich ist sie doch daran schuld.

- A. Ich habe um 16 Uhr einen Termin bei Doktor Meyer.
- B. Am Anfang brachte Gabi eine große Schokoladentorte.
- C. Das fand ich super, denn ich gewann viele Süßigkeiten.
- D. Es ist schade, dass sie nicht kommen konnten.
- E. Sie hat jetzt einen neuen Freund.

### Wymagania ogólne (z podstawy programowej)

II Rozumienie wypowiedzi.

### Wymagania szczegółowe (z podstawy programowej)

3.6) Uczeń rozpoznaje związki pomiędzy poszczególnymi częściami tekstu.

Nr zad	Odp	Wybieralność odpowiedzi (%)		
		L	W	Z
4.1.	A.	10,13	12,82	12,47
	B.	8,88	10,72	10,89
	C.	6,83	7,38	7,56
	D.	14,38	12,37	10,47
	E.	<b>59,78</b>	<b>56,47</b>	<b>58,60</b>
<b>Fracja opuszczeń</b>		0,00	0,24	0,00

Współczynnik łatwości		
L	W	Z
<b>0,60</b>	<b>0,57</b>	<b>0,59</b>

Interpretacja współczynnika łatwości		
Zadanie okazało się dla zdających		
umiarkowanie trudne.	umiarkowanie trudne.	umiarkowanie trudne.

Treść tekstu w zadaniu 4. dotyczyła relacji z przyjęcia u Gabi. Zadanie okazało się umiarkowanie trudne dla przystępujących do egzaminu z języka niemieckiego na poziomie rozszerzonym. Wybieralność poprawnej odpowiedzi w każdym z czterech zadań cząstkowych przekracza 50% ogólnej liczby przystępujących do egzaminu. Świadczy to o równomiernie rozłożonym stopniu trudności każdego zadania cząstkowego i rzetelności danej wiązki zadań jako narzędzia pomiaru dydaktycznego. W zadaniach tego typu wymagana jest od uczniów nie tylko znajomość struktur leksykalno-gramatycznych, ale także umiejętność wyszukiwania logicznego związku pomiędzy zdaniami. W zadaniu 4.1. uczniowie powinni zwrócić uwagę na zaimek osobowy w zdaniu występującym po luce, co sugeruje wprowadzenie nowej osoby w odpowiedzi E. Prawie 60% trzecioklasistów potrafiła wskazać prawidłowe uzupełnienie luki. Niektórzy uczniowie, zaznaczający odpowiedź A, prawidłowo rozpoznali zaimek osobowy, ale nie zwrócili uwagi na wynikające z odpowiedzi zaburzenie spójności

## Okręgowa Komisja Egzaminacyjna w Poznaniu

Egzamin gimnazjalny z języka niemieckiego na poziomie rozszerzonym – kwiecień 2013 r.

*Analiza poziomu umiejętności uczniów na podstawie zadań egzaminacyjnych*

*i logiki tekstu (Lekarz nie może mieć 15 lat.). Trzecioklasiści wybierający odpowiedź D nie zrozumieli treści zadania poprzedzającego lukę, jak i występującego po luce.*

Nr zad	Odp	Wybieralność odpowiedzi (%)		
		L	W	Z
4.2.	A.	9,03	9,47	8,89
	<b>B.</b>	<b>56,64</b>	<b>54,90</b>	<b>55,86</b>
	C.	20,35	19,47	19,12
	D.	7,93	8,59	9,06
	E.	6,05	7,42	7,07
<b>Fracja opuszczeń</b>		0,00	0,16	0,00

Współczynnik łatwości		
L	W	Z
<b>0,55</b>	<b>0,52</b>	<b>0,54</b>

Interpretacja współczynnika łatwości		
Zadanie okazało się dla zdających		
umiarkowanie trudne.	umiarkowanie trudne.	umiarkowanie trudne.

*W zadaniu 4.2. uczniowie powinni wykazać się znajomością okoliczników czasu. Mimo iż ponad połowa zdających wybrała poprawną odpowiedź, niepokoi fakt, iż co piąty wskazał zdanie C jako prawidłowe. Trudność sprawiło uczniom odczytanie znaczenia zdania występującego po luce. Zaimiek wskazujący nie był znany wszystkim uczniom przystępującym do egzaminu na poziomie rozszerzonym.*

Nr zad	Odp	Wybieralność odpowiedzi (%)		
		L	W	Z
4.3.	A.	7,62	7,30	5,99
	B.	22,39	22,17	21,78
	<b>C.</b>	<b>51,77</b>	<b>50,34</b>	<b>55,69</b>
	D.	12,18	13,50	10,72
	E.	5,81	6,41	5,82
<b>Fracja opuszczeń</b>		0,24	0,28	0,00

Współczynnik łatwości		
L	W	Z
<b>0,50</b>	<b>0,49</b>	<b>0,52</b>

Interpretacja współczynnika łatwości		
Zadanie okazało się dla zdających		
umiarkowanie trudne.	trudne.	umiarkowanie trudne.

*Zadanie 4.3. okazało się także umiarkowanie trudne. Co czwarty zdający egzamin nie podjął próby rozwiązania zadania. Około 47% uczniów nie potrafiło wskazać zdania prawidłowo uzupełniającego lukę w tekście. Procent wybieralności odpowiedzi B świadczy także o niezrozumieniu przez uczniów treści zdań, zarówno poprzedzających, jak i kończących daną lukę w tekście. Uczniowie wybierający tę odpowiedź kierowali się głównie podobieństwem struktur leksykalnych. Wielu gimnazjalistów nie potrafiło skojarzyć faktu zjedzenia słodyczy z bólem zęba.*

Nr zad	Odp	Wybieralność odpowiedzi (%)		
		L	W	Z
4.4.	<b>A.</b>	<b>53,89</b>	<b>52,44</b>	<b>55,20</b>
	B.	7,31	5,80	6,32
	C.	10,84	11,61	8,81
	D.	17,83	18,50	17,21
	E.	9,58	11,33	12,39
<b>Fracja opuszczeń</b>		0,55	0,32	0,08

Współczynnik łatwości		
L	W	Z
<b>0,53</b>	<b>0,51</b>	<b>0,53</b>

Interpretacja współczynnika łatwości		
Zadanie okazało się dla zdających		
umiarkowanie trudne.	umiarkowanie trudne.	umiarkowanie trudne.

*Zadanie 4.4. nie powinno sprawić uczniom większych trudności ze względu na występujące w zdaniu poprzedzającym lukę w tekście określenie dentysty. Około 54% uczniów potrafiło je prawidłowo rozwiązać. Niektórzy uczniowie wybierali odpowiedzi C lub D, co oznacza, iż nie zrozumieli sensu zakończenia tekstu. Świadczą o tym także wysokie wartości frakcji opuszczeń tego zadania częściowego.*



## Okręgowa Komisja Egzaminacyjna w Poznaniu

Egzamin gimnazjalny z języka niemieckiego na poziomie rozszerzonym – kwiecień 2013 r.

*Analiza poziomu umiejętności uczniów na podstawie zadań egzaminacyjnych*

### Zadanie 5. (0-3)

Przeczytaj informacje o trzech osobach (5.1.-5.3.) oraz opisy czterech sklepów (A-D). Do każdej osoby dopasuj sklep, który najbardziej by jej odpowiadał. Wpisz odpowiednią literę obok numeru każdej osoby.

**Uwaga!** Jeden sklep został podany dodatkowo i nie pasuje do żadnej osoby.



5.1.    D   

**Michael:** In meinem Schrank habe ich nur Sportkleidung. Die Marke ist nicht wichtig, aber die Sachen müssen neu sein. Secondhandläden sind nichts für mich. Am liebsten kaufe ich im Internet. Das ist schnell und billig. Die Preise in Boutiquen finde ich zu hoch. Außerdem mag ich keine Einkaufsbummel.



5.2.    B   

**Vicky:** Ich mag nur elegante Markenkleidung. Viel Geld habe ich nicht und deshalb suche ich immer nach Sonderangeboten in Boutiquen. Gebrauchte Kleidung kommt nicht in Frage. Im Internet kaufe ich nie, denn ich muss die Kleidung vor dem Kauf immer anprobieren.



5.3.    A   

**Monika:** Ich trage nur Sportkleidung. Markenwaren in Boutiquen kosten zu viel für mich. Auch bei Sonderangeboten sind die Preise zu hoch. Deswegen besuche ich nur Secondhandläden, wo ich immer etwas Passendes zu günstigen Preisen finde. In Internetgeschäften kaufe ich nie ein.

#### A.

Bei uns finden Sie elegante und sportliche Kleidung. Alle Kleidungsstücke sind gebraucht, aber in gutem Zustand – fast wie neu. Jeden Freitag haben wir Sonderangebote und die Preise sind noch niedriger. Für ein paar Euro bekommen Sie Markenartikel. Sie finden uns in der Mozartstraße 13.

#### B.

In unserem Einkaufszentrum gibt es viele Boutiquen. Hier bekommen Sie Kleidung von bekannten Marken in den neuesten Modetrends. Die Preise sind nicht besonders niedrig, aber oft gibt es Sonderangebote. Im April beginnt die Aktion „Frühlingsfarben“. Alle Informationen finden Sie auf unserer Internetseite.

#### C.

In unserem kleinen Geschäft gibt es elegante, gebrauchte Markenkleidung für Männer und Jungen, vor allem Anzüge, Hosen und Hemden. Sie sind in sehr gutem Zustand. Deshalb sind die Preise höher als in anderen Secondhandläden.

#### D.

Bei uns kaufen Sie von zu Hause elegante und sportliche Markenkleidung per Mausklick. Alles kostet viel weniger als in Boutiquen. Von Montag bis Donnerstag gibt es die Aktion „Große Sportmarken zu kleinen Preisen“. Beeilen Sie sich und verpassen Sie das Sonderangebot nicht! [www.billiger.de](http://www.billiger.de)

## Okręgowa Komisja Egzaminacyjna w Poznaniu

Egzamin gimnazjalny z języka niemieckiego na poziomie rozszerzonym – kwiecień 2013 r.

*Analiza poziomu umiejętności uczniów na podstawie zadań egzaminacyjnych*

### Wymagania ogólne (z podstawy programowej)

II Rozumienie wypowiedzi.

### Wymagania szczegółowe (z podstawy programowej)

3.3) Uczeń znajduje w tekście określone informacje.

Nr zad	Odp	Wybieralność odpowiedzi (%)			Współczynnik łatwości											
		L	W	Z	L	W	Z									
5.1.	A.	15,79	15,11	14,96	<b>0,57</b>	<b>0,54</b>	<b>0,54</b>									
	B.	16,42	18,42	16,54												
	C.	8,33	9,67	10,89												
	D.	<b>59,07</b>	<b>56,71</b>	<b>57,27</b>												
<b>Fracja opuszczeń</b>		0,39	0,08	0,33	<table border="1" style="width: 100%; border-collapse: collapse;"> <thead> <tr> <th colspan="3">Interpretacja współczynnika łatwości</th> </tr> <tr> <th colspan="3">Zadanie okazało się dla zdających</th> </tr> </thead> <tbody> <tr> <td style="text-align: center;"><b>umiarkowanie trudne.</b></td> <td style="text-align: center;"><b>umiarkowanie trudne.</b></td> <td style="text-align: center;"><b>umiarkowanie trudne.</b></td> </tr> </tbody> </table>			Interpretacja współczynnika łatwości			Zadanie okazało się dla zdających			<b>umiarkowanie trudne.</b>	<b>umiarkowanie trudne.</b>	<b>umiarkowanie trudne.</b>
Interpretacja współczynnika łatwości																
Zadanie okazało się dla zdających																
<b>umiarkowanie trudne.</b>	<b>umiarkowanie trudne.</b>	<b>umiarkowanie trudne.</b>														

*W zadaniu 5. sprawdzano opanowanie umiejętności wyszukiwania w tekście określonych informacji. Cała wiązka zadania 5. okazała się trudna dla uczniów, w tym najtrudniejsze było zadanie cząstkowe 5.2. Tematem przewodnim zadania były „zakupy”. Treść krótkich tekstów A–D dotyczyła oferty odzieżowej sklepów, natomiast teksty 5.1.–5.3. zawierały opisy osób, ulubionej odzieży i preferowanych form jej kupowania.*

*Podczas analizy stopnia trudności poszczególnych zadań cząstkowych warto zwrócić uwagę na wysokie wartości frakcji opuszczeń tych zadań. Podobnie jak w roku ubiegłym, trzecioklasiści rzadko przystępują do rozwiązania tego typu zadania. Powodem może być nieznanomość słownictwa lub brak umiejętności wyszukiwania konkretnych informacji w dłuższych tekstach.*

*W zadaniu 5.1. ponad połowa uczniów wybierała prawidłowy opis sklepu D. Pozostałe trzy odpowiedzi były także atrakcyjne dla gimnazjalistów. Trzecioklasiści je wybierający sugerowali się jednym słowem „Marke”, występującym w opisie Michaela. Trudność tym uczniom sprawiła interpretacja ulubionej przez Michaela formy zakupów.*

Nr zad	Odp	Wybieralność odpowiedzi (%)			Współczynnik łatwości											
		L	W	Z	L	W	Z									
5.2.	A.	16,97	18,18	16,38	<b>0,37</b>	<b>0,35</b>	<b>0,40</b>									
	B.	<b>37,63</b>	<b>36,03</b>	<b>40,07</b>												
	C.	30,48	30,91	30,01												
	D.	14,69	14,71	13,47												
<b>Fracja opuszczeń</b>		0,24	0,16	0,08	<table border="1" style="width: 100%; border-collapse: collapse;"> <thead> <tr> <th colspan="3">Interpretacja współczynnika łatwości</th> </tr> <tr> <th colspan="3">Zadanie okazało się dla zdających</th> </tr> </thead> <tbody> <tr> <td style="text-align: center;"><b>trudne.</b></td> <td style="text-align: center;"><b>trudne.</b></td> <td style="text-align: center;"><b>trudne.</b></td> </tr> </tbody> </table>			Interpretacja współczynnika łatwości			Zadanie okazało się dla zdających			<b>trudne.</b>	<b>trudne.</b>	<b>trudne.</b>
Interpretacja współczynnika łatwości																
Zadanie okazało się dla zdających																
<b>trudne.</b>	<b>trudne.</b>	<b>trudne.</b>														

*Więcej trudności sprawiło uczniom wyszukanie odpowiedniego sklepu do opisu osoby w zadaniu 5.2. Zadanie zostało rozwiązane prawidłowo przez około 38% gimnazjalistów. Nieznacznie mniej uczniów wybierało odpowiedź C. Dla drugiej grupy uczniów rozwiązanie B okazywało się zbyt oczywiste. Uczniowie wybierający odpowiedzi A i D nie zrozumieli znaczenia zwrotu „Das kommt nicht in Frage” oraz zdań przeczących.*

Nr zad	Odp	Wybieralność odpowiedzi (%)			Współczynnik łatwości											
		L	W	Z	L	W	Z									
5.3.	A.	<b>45,40</b>	<b>43,89</b>	<b>45,89</b>	<b>0,42</b>	<b>0,42</b>	<b>0,44</b>									
	B.	16,89	16,20	14,21												
	C.	21,68	22,05	20,86												
	D.	15,79	17,65	18,79												
<b>Fracja opuszczeń</b>		0,24	0,20	0,25	<table border="1" style="width: 100%; border-collapse: collapse;"> <thead> <tr> <th colspan="3">Interpretacja współczynnika łatwości</th> </tr> <tr> <th colspan="3">Zadanie okazało się dla zdających</th> </tr> </thead> <tbody> <tr> <td style="text-align: center;"><b>trudne.</b></td> <td style="text-align: center;"><b>trudne.</b></td> <td style="text-align: center;"><b>trudne.</b></td> </tr> </tbody> </table>			Interpretacja współczynnika łatwości			Zadanie okazało się dla zdających			<b>trudne.</b>	<b>trudne.</b>	<b>trudne.</b>
Interpretacja współczynnika łatwości																
Zadanie okazało się dla zdających																
<b>trudne.</b>	<b>trudne.</b>	<b>trudne.</b>														

## Okręgowa Komisja Egzaminacyjna w Poznaniu

Egzamin gimnazjalny z języka niemieckiego na poziomie rozszerzonym – kwiecień 2013 r.

*Analiza poziomu umiejętności uczniów na podstawie zadań egzaminacyjnych*

Na podstawie wartości współczynników łatwości można stwierdzić, iż zadanie 5.3. okazało się trudne dla gimnazjalistów. Ponad połowa z nich nie potrafiła wskazać prawidłowego sklepu, odpowiadającego preferencjom danej osoby. Przyczyną był przede wszystkim ubogi zasób słownictwa. Co piąty trzecioklasista wskazywał błędną odpowiedź C, wyszukując w opisach sklepów podobnych sformułowań. Podobnie postępowali uczniowie wybierający odpowiedź B. Oznacza to, iż gimnazjaliści nie opanowali w stopniu zadowalającym umiejętności wyszukiwania informacji w dłuższych tekstach.

### Zadanie 6. (0-5)

Przeczytaj tekst. Uzupełnij go, wpisując w każdą lukę (6.1.-6.5.) jeden wyraz z ramki w odpowiedniej formie, tak aby powstał spójny i logiczny tekst. Wymagana jest pełna poprawność gramatyczna i ortograficzna wpisywanych wyrazów.

**Uwaga!** Jeden wyraz został podany dodatkowo i nie pasuje do żadnej luki.

sagen	brauchen	perfekt	sie	ein	Problem
-------	----------	---------	-----	-----	---------

**Nachricht** ✖

**von**

**an**

**Betreff**

---

Hallo, Nadine,  
 ich 6.1.           **brauche**           deine Hilfe. Ich träume von einer Katze, aber meine Mutter will mir keine kaufen. Sie 6.2.   **sagt / sagte / hat gesagt**  , dass Katzen Tapeten und Sofas kaputt machen. Sie möchte einen Hund haben. Aber mit Hunden gibt es doch auch viele 6.3.           **Probleme**          . Man muss sie waschen, kämmen und mit 6.4.           **ihnen**           dreimal täglich spazieren gehen. Und Katzen sind sehr selbstständig. Wenn sie wollen, gehen sie allein nach draußen. Sie sind also 6.5.           **perfekte**           Haustiere. Vielleicht hast du eine Idee, wie ich meine Mutter zum Kauf einer Katze überreden kann?  
 Liebe Grüße  
 Eva

Nr zad	Pkt	Procent uczniów		
		L	W	Z
6.1.	<b>0</b>	47,18	50,75	47,05
	<b>w tym FO</b>	4,30	2,77	2,17
	<b>1</b>	52,82	49,25	52,95

Współczynnik łatwości		
L	W	Z
<b>0,53</b>	<b>0,49</b>	<b>0,53</b>

Interpretacja współczynnika łatwości		
Zadanie okazało się dla zdających		
<b>umiarkowanie trudne.</b>	<b>trudne.</b>	<b>umiarkowanie trudne.</b>

Zadanie 6., sprawdzające znajomość środków językowych, okazało się trudne. Porównując wartości współczynników łatwości tegorocznego zadania 6. z wartościami współczynników łatwości obliczonymi dla tego samego typu zadania w roku 2012 można stwierdzić, iż tegoroczni gimnazjaliści uzyskiwali wyniki wyższe od ubiegłorocznych. Mimo to środki językowe są opanowane przez nich poniżej poziomu zadowalającego.

## Okręgowa Komisja Egzaminacyjna w Poznaniu

Egzamin gimnazjalny z języka niemieckiego na poziomie rozszerzonym – kwiecień 2013 r.

*Analiza poziomu umiejętności uczniów na podstawie zadań egzaminacyjnych*

*Zadanie cząstkowe 6.1. sprawiło uczniom mniej trudności niż poprawne uzupełnienie pozostałych luk. Odmiana czasownika w liczbie pojedynczej sprawiła trudność około 48% uczniów. Uzyskane przez gimnazjalistów wyniki, jak i wysokie wartości frakcji opuszczeń świadczą o braku znajomości podstawowych struktur gramatycznych.*

Nr zad	Pkt	Procent uczniów		
		L	W	Z
6.2.	<b>0</b>	67,55	70,40	67,24
	<b>w tym FO</b>	4,17	3,16	2,72
	<b>1</b>	32,45	29,60	32,76

Współczynnik łatwości		
L	W	Z
<b>0,32</b>	<b>0,30</b>	<b>0,33</b>

Interpretacja współczynnika łatwości		
Zadanie okazało się dla zdających		
<b>trudne.</b>	<b>trudne.</b>	<b>trudne.</b>

*Odmiana czasownika sprawdzana była także w zadaniu 6.2. Zadanie okazało się trudne dla gimnazjalistów. Trudności w uzupełnieniu luki właściwym wyrazem wynikały z niezrozumienia przez uczniów treści zdania. Jedynie co trzeci uczeń wybrał prawidłowy czasownik „sagen” oraz potrafił go odmienić w liczbie pojedynczej.*

Nr zad	Pkt	Procent uczniów		
		L	W	Z
6.3.	<b>0</b>	68,00	68,80	69,43
	<b>w tym FO</b>	3,85	3,32	2,25
	<b>1</b>	32,00	31,20	30,57

Współczynnik łatwości		
L	W	Z
<b>0,32</b>	<b>0,31</b>	<b>0,31</b>

Interpretacja współczynnika łatwości		
Zadanie okazało się dla zdających		
<b>trudne.</b>	<b>trudne.</b>	<b>trudne.</b>

*Trudne dla uczniów okazało się także wykonanie zadania 6.3., polegającego na wpisaniu liczby mnogiej rzeczownika „Problem”. Analiza rozwiązań uczniowskich pozwala stwierdzić, iż niektórzy uczniowie prawidłowo wyszukali brakujący element, lecz nie znali jego formy liczby mnogiej.*

Nr zad	Pkt	Procent uczniów		
		L	W	Z
6.4.	<b>0</b>	96,56	96,30	94,17
	<b>w tym FO</b>	4,38	3,44	2,29
	<b>1</b>	3,44	3,70	5,83

Współczynnik łatwości		
L	W	Z
<b>0,03</b>	<b>0,04</b>	<b>0,06</b>

Interpretacja współczynnika łatwości		
Zadanie okazało się dla zdających		
<b>bardzo trudne.</b>	<b>bardzo trudne.</b>	<b>bardzo trudne.</b>

*Zadanie 6.4. było najtrudniejszym zadaniem w całym arkuszu na poziomie rozszerzonym. Polegało na uzupełnieniu luki w zdaniu zaimkiem osobowym w celowniku. Uczniowie nie opanowali odmiany zaimka, o czym świadczą niskie wartości współczynnika łatwości.*

Nr zad	Pkt	Procent uczniów		
		L	W	Z
6.5.	<b>0</b>	90,59	90,12	87,59
	<b>w tym FO</b>	4,09	3,16	2,25
	<b>1</b>	9,41	9,88	12,41

Współczynnik łatwości		
L	W	Z
<b>0,09</b>	<b>0,10</b>	<b>0,12</b>

Interpretacja współczynnika łatwości		
Zadanie okazało się dla zdających		
<b>bardzo trudne.</b>	<b>bardzo trudne.</b>	<b>bardzo trudne.</b>

*Niskie wartości współczynnika łatwości charakteryzują także zadanie 6.5., w którym uczniowie powinni uzupełnić lukę w zdaniu prawidłową formą przymiotnika „perfekt” w liczbie mnogiej. Ponad 90%*

## Okręgowa Komisja Egzaminacyjna w Poznaniu

Egzamin gimnazjalny z języka niemieckiego na poziomie rozszerzonym – kwiecień 2013 r.

*Analiza poziomu umiejętności uczniów na podstawie zadań egzaminacyjnych*

*gimnazjalistów nie potrafiło wykonać zadania poprawnie. O nieznanym zasad odmiany przymiotnika świadczą także wysokie wartości frakcji opuszczeń tego zadania. Frakcja opuszczeń w każdym zadaniu częściowym zadania 6. jest niższa niż w roku ubiegłym.*

### Zadanie 7. (0-5)

Uzupełnij zdania 7.1.-7.5., wykorzystując podane w nawiasach wyrazy w odpowiedniej formie. Nie należy zmieniać kolejności podanych wyrazów, trzeba natomiast - jeżeli jest to konieczne - dodać inne wyrazy, tak aby otrzymać logiczne i gramatycznie poprawne zdania. Wymagana jest pełna poprawność ortograficzna wpisywanych fragmentów.

**Uwaga!** W każdą lukę możesz wpisać maksymalnie cztery wyrazy, wliczając w to wyrazy już podane.

7.1. Martin (*wohnen/Wien*) \_\_\_\_\_ *wohnt in Wien, wohnte in Wien, hat in Wien gewohnt* .

7.2. Sie hat vier (*Heft/kaufen*) \_\_\_\_\_ *Hefte gekauft, Hefte zu kaufen* .

7.3. Der Pulli (*liegen/auf/Bett*) \_\_\_\_\_ *liegt auf dem Bett, lag auf dem Bett* .

7.4. Er (*finden/Tennis/interessant*) \_\_\_\_\_ *findet / fand Tennis interessanter* .  
als Fußball.

7.5. Ich bin (*Italien/fahren*) \_\_\_\_\_ *nach Italien gefahren* .

*W zadaniu 7. we wszystkich zadaniach częściowych wartości współczynników łatwości nie przekraczają w żadnym z trzech województw 0,32, co oznacza iż zadania były dla uczniów trudne (7.1. i 7.3.) oraz bardzo trudne (7.2., 7.4. i 7.5.). Gimnazjaliści nie opanowali podstawowych struktur leksykalno-gramatycznych, które pozwalałyby im na prawidłowe uzupełnienie zdań podanymi w nawiasach elementami.*

Nr zad	Pkt	Procent uczniów		
		L	W	Z
7.1.	0	68,29	70,28	68,00
	w tym FO	12,56	11,56	5,73
	1	31,71	29,72	32,00

Współczynnik łatwości		
L	W	Z
0,32	0,30	0,32

Interpretacja współczynnika łatwości		
Zadanie okazało się dla zdających		
trudne.	trudne.	trudne.

*Zadanie 7.1. okazało się trudne dla tegorocznych gimnazjalistów. Uczniowie nie potrafili uzupełnić zdania oznajmującego poprawnie odmienionym czasownikiem. W zadaniu należało także wpisać brakujący element – przyimek „in”. Na podstawie analizy rozwiązań uczniowskich można stwierdzić, iż wielu uczniów zapomniało o tym przyimku. Nie zapoznali się zatem z treścią polecenia.*

Nr zad	Pkt	Procent uczniów		
		L	W	Z
7.2.	0	89,57	91,01	88,63
	w tym FO	13,34	11,60	6,58
	1	10,43	8,99	11,37

Współczynnik łatwości		
L	W	Z
0,10	0,09	0,11

Interpretacja współczynnika łatwości		
Zadanie okazało się dla zdających		
bardzo trudne.	bardzo trudne.	bardzo trudne.

## Okręgowa Komisja Egzaminacyjna w Poznaniu

Egzamin gimnazjalny z języka niemieckiego na poziomie rozszerzonym – kwiecień 2013 r.

*Analiza poziomu umiejętności uczniów na podstawie zadań egzaminacyjnych*

*Wartości współczynników łatwości, obliczone dla zadania 7.2. wskazują na trudności uczniów w formułowaniu zdań w czasie przeszłym Perfekt. Ponadto trzecioklasiści nie opanowali formy liczby mnogiej rzeczownika „Heft”. Jedyne co dziesiąty uczeń potrafił prawidłowo wykonać zadanie. O braku opanowania podstawowych struktur leksykalno-gramatycznych świadczą także wysokie wartości frakcji opuszczeń tego zadania.*

Nr zad	Pkt	Procent uczniów		
		L	W	Z
7.3.	<b>0</b>	71,56	74,91	73,10
	<b>w tym FO</b>	12,89	12,09	6,67
	<b>1</b>	28,44	25,09	26,90

Współczynnik łatwości		
L	W	Z
<b>0,28</b>	<b>0,25</b>	<b>0,27</b>

Interpretacja współczynnika łatwości		
Zadanie okazało się dla zdających		
<b>trudne.</b>	<b>trudne.</b>	<b>trudne.</b>

*Trudności tegorocznych trzecioklasistów z odmianą czasownika w czasie teraźniejszym wskazuje także zadanie 7.3. Okazało się ono dla gimnazjalistów trudne. W zadaniu wymagane było także wpisanie właściwego rodzajnika w celowniku do rzeczownika „Bett”. Co czwarty uczeń potrafił wykonać zadanie prawidłowo.*

Nr zad	Pkt	Procent uczniów		
		L	W	Z
7.4.	<b>0</b>	92,43	93,27	91,30
	<b>w tym FO</b>	11,25	9,82	5,78
	<b>1</b>	7,57	6,73	8,70

Współczynnik łatwości		
L	W	Z
<b>0,08</b>	<b>0,07</b>	<b>0,09</b>

Interpretacja współczynnika łatwości		
Zadanie okazało się dla zdających		
<b>bardzo trudne.</b>	<b>bardzo trudne.</b>	<b>bardzo trudne.</b>

*W zadaniu 7.4., które okazało się bardzo trudne dla gimnazjalistów, trudność stanowiło stopniowanie przymiotnika „interessant” oraz konstrukcja zdania porównawczego. Ponad 70% trzecioklasistów nie uzyskała punktu w danym zadaniu.*

Nr zad	Pkt	Procent uczniów		
		L	W	Z
7.5.	<b>0</b>	86,17	87,60	85,83
	<b>w tym FO</b>	10,19	10,39	5,69
	<b>1</b>	13,83	12,40	14,17

Współczynnik łatwości		
L	W	Z
<b>0,14</b>	<b>0,12</b>	<b>0,14</b>

Interpretacja współczynnika łatwości		
Zadanie okazało się dla zdających		
<b>bardzo trudne.</b>	<b>bardzo trudne.</b>	<b>bardzo trudne.</b>

*Brak opanowania konstrukcji czasu przeszłego Perfekt przez gimnazjalistów można stwierdzić na podstawie wyników w zadaniu 7.5. Około 86% uczniów nie potrafiło zapisać prawidłowo zdania. W zadaniu wymagano także wpisania właściwego przyimka „nach”. Wartości współczynników łatwości tego zadania oznaczają, iż było ono bardzo trudne.*

*Frakcja opuszczeń w każdym zadaniu cząstkowym zadania 7. jest niższa niż w roku ubiegłym w województwie lubuskim i zachodniopomorskim. W Wielkopolsce odnotowano wyższy niż przed rokiem odsetek opuszczonych zadań (o około 2 p.p.).*

## Okręgowa Komisja Egzaminacyjna w Poznaniu

Egzamin gimnazjalny z języka niemieckiego na poziomie rozszerzonym – kwiecień 2013 r.

*Analiza poziomu umiejętności uczniów na podstawie zadań egzaminacyjnych*

### Zadanie 8. (0-10)

**Zapisałeś/zapisałaś się do szkoły tańca. W e-mailu do kolegi/koleżanki z Niemiec:**

- **wyjaśnij, dlaczego wybrałeś/wybrałaś tę szkołę tańca**
- **opisz wygląd osoby, z którą tańczysz**
- **napisz, jaki problem pojawił się podczas pierwszych zajęć.**

*Podpisz się jako XYZ.*

***Rozwiń** swoją wypowiedź w każdym z trzech podpunktów, pamiętając, że długość e-maila powinna wynosić od 50 do 100 słów. Oceniana jest umiejętność pełnego przekazania informacji, spójność, bogactwo językowe oraz poprawność językowa.*

#### **Wymagania ogólne**

I. Znajomość środków językowych.

III. Tworzenie wypowiedzi.

IV. Reagowanie na wypowiedzi.

#### **Wymagania szczegółowe**

1. Uczeń posługuje się podstawowym zasobem środków językowych (leksykalnych, gramatycznych, ortograficznych), umożliwiającą realizację pozostałych wymagań ogólnych w zakresie następujących tematów:

- 1) człowiek
- 3) szkoła
- 5) życie rodzinne i towarzyskie

5. Uczeń tworzy krótkie, proste i zrozumiałe wypowiedzi pisemne, np. e-mail:

- 1) opisuje ludzi i czynności,
- 4) relacjonuje wydarzenia z przeszłości,
- 8) opisuje doświadczenia swoje i innych osób,
- 9) stosuje formalny lub nieformalny styl wypowiedzi w zależności od sytuacji.

7. Uczeń reaguje w formie prostego tekstu pisanego, np. e-mail, w typowych sytuacjach:

- 2) uzyskuje i przekazuje informacje i wyjaśnienia,
- 6) wyraża swoje opinie

*W celu pokazania jakości oceniania prac podczas wiosennej sesji egzaminacyjnej zamieszczono przykładowe prace uczniowskie. Osoby nie będące egzaminatorami zachęcamy do zapoznania się z kryteriami oceniania prac egzaminu gimnazjalnego, które zostały zamieszczone w „Informatorze o egzaminie gimnazjalnym od roku szkolnego 2011/2012”, dostępnym na stronie internetowej Okręgowej Komisji Egzaminacyjnej w Poznaniu ([www.oke.poznan.pl](http://www.oke.poznan.pl), zakładka „egzamin gimnazjalny”).*

Okręgowa Komisja Egzaminacyjna w Poznaniu

Egzamin gimnazjalny z języka niemieckiego na poziomie rozszerzonym – kwiecień 2013 r.

Analiza poziomu umiejętności uczniów na podstawie zadań egzaminacyjnych

**Nachricht** ✖

**von** xyz@gmail.com

**an** abc@hotmail.com

**Betreff** Hallo!

Hi Peter,  
 wie geht's? Schreib mir bitte bald. Ich ~~to~~ bin in  
 Tanzschul gegangen. Ich gehe auf tanze gute  
 dreimal in Woche. In Tanzschul waren prima  
 Lehrer. Der Schule ist prima und elegante.  
 Ich tanze mit jünger Freund. Er ist nett  
 und cool. Er ist höflich. Er ist pünktlich und  
freundlich. Er ~~mag~~ trägt elegante Kleidung.  
 Ich mag Tanz. Ich tanze, denn ich esse  
 viele Süßigkeiten. Ich bin glücklich, denn ich tanze.  
 Auf dem ersten ~~stunden~~ Tanze bin ich  
 Fuß geboten. Ich hatte Angst. Es war nicht  
 nett.  
 Deine XYZ

liczba punktów	treść				spójność i logika wypowiedzi			zakres środków językowych			poprawność środków językowych		RAZEM		
	0	1	2	3	4	0	1	2	0	1	2	0		1	2
	0	1	2	3	4	0	1	2	0	1	2	0	1	2	8



Okręgowa Komisja Egzaminacyjna w Poznaniu

Egzamin gimnazjalny z języka niemieckiego na poziomie rozszerzonym – kwiecień 2013 r.

Analiza poziomu umiejętności uczniów na podstawie zadań egzaminacyjnych

**Nachricht** [X]

von xyz@gmail.com

an abc@hotmail.com

Betreff Hallo!

Hi Katja, wie gehst? Ich komme in die Tanzschule. Es ist prima! Die Scharte Tanzschule ist am besten in Deutschland! Ich tanze mit Markus. Er ist hübsch. Er sieht toll aus. Er hat braune Haare und blaue Augen. Er ist hoch. ~~Am~~ Beste Session können wir nicht tanzen. Alle Leute ~~haben~~ ~~von~~ ~~haben~~ mit euch, aber wir haben schnell gelernt. Was machst du in der Schule?  
Liebe Grüße  
Deine XYZ

liczba punktów	treść				spójność i logika wypowiedzi			zakres środków językowych			poprawność środków językowych			RAZEM
	0	1	2	3	0	1	2	0	1	2	0	1	2	
	0	1	2	3	0	1	2	0	1	2	0	1	2	7

Okręgowa Komisja Egzaminacyjna w Poznaniu

Egzamin gimnazjalny z języka niemieckiego na poziomie rozszerzonym – kwiecień 2013 r.

Analiza poziomu umiejętności uczniów na podstawie zadań egzaminacyjnych

**Nachricht** [X]

von xyz@gmail.com

an abc@hotmail.com

Betreff Hallo!

Hallo Hans!

Wie geht es dir? Bei mir ist alles ok. Ich muss sagen das dir, Ich gehe in die Tanzschule.

Das Tanzschule ist billig und sie lernt gut. Ich tanze mit meine Freundin Julia. Sie ist viele sportlich und schön. Sie hat blau Augen und sie ist klein.

In der ersten Stunden ich nicht habe gute Schuhe gehabt und guter Kleidung. Alle Zeit ich ~~hatte~~ Probleme habe Probleme gehabt. Das

Du schreibt es mir!

Viele Grüße  
XYZ

Anzahl Punkte	Inhalt					Zusammenhang und Logik der Aussagen			Sprachliche Bereiche			Sprachliche Richtigkeit			GESAMT
	0	1	2	3	4	0	1	2	0	1	2	0	1	2	
	0	1	2	3	4	0	1	2	0	1	2	0	1	2	4

KRYTERIUM OCENY TREŚCI

Anzahl Pkt	Prozent der Schüler		
	L	W	Z
0	44,89	47,87	46,89
w tym FO*	16,57	20,09	12,79
1	22,83	22,17	22,11
2	12,15	12,21	11,81
3	10,64	9,33	9,98
4	9,49	8,42	9,22

Koeffizient der Schwierigkeit		
L	W	Z
0,29	0,27	0,28

Interpretation des Schwierigkeitskoeffizienten		
Die Aufgabe erwies sich für die Kandidaten		
schwierig.	schwierig.	schwierig.
schwierig.	schwierig.	schwierig.

\*Fracja opuszczeń dotyczy całego zadania 8.

## Okręgowa Komisja Egzaminacyjna w Poznaniu

Egzamin gimnazjalny z języka niemieckiego na poziomie rozszerzonym – kwiecień 2013 r.

*Analiza poziomu umiejętności uczniów na podstawie zadań egzaminacyjnych*

### **KRYTERIUM OCENY SPÓJNOŚCI I LOGIKI WYPOWIEDZI**

Liczba pkt	Procent uczniów		
	L	W	Z
0	51,27	53,80	52,75
1	25,49	24,67	27,45
2	23,24	21,54	19,79

Współczynnik łatwości		
L	W	Z
0,36	0,34	0,34

Interpretacja współczynnika łatwości		
Zadanie okazało się dla zdających		
trudne.	trudne.	trudne.

### **KRYTERIUM OCENY ZAKRESU ŚRODKÓW JĘZYKOWYCH**

Liczba pkt	Procent uczniów		
	L	W	Z
0	50,70	53,04	51,68
1	33,88	32,30	34,28
2	15,43	14,66	14,05

Współczynnik łatwości		
L	W	Z
0,33	0,31	0,31

Interpretacja współczynnika łatwości		
Zadanie okazało się dla zdających		
trudne.	trudne.	trudne.

### **KRYTERIUM OCENY POPRAWNOŚCI ŚRODKÓW JĘZYKOWYCH**

Liczba pkt	Procent uczniów		
	L	W	Z
0	55,77	58,73	58,02
1	37,68	33,02	35,28
2	6,55	8,25	6,70

Współczynnik łatwości		
L	W	Z
0,26	0,25	0,25

Interpretacja współczynnika łatwości		
Zadanie okazało się dla zdających		
trudne.	trudne.	trudne.

Zadanie 8. okazało się trudne dla tegorocznych gimnazjalistów. Ponad połowa uczniów nie uzyskała żadnego punktu w kryterium treści, co oznaczało także uzyskanie 0 punktów za całe zadanie 8. Około 22% trzecioklasistów otrzymało 1 punkt, co świadczy o bardzo wąskim zakresie ich słownictwa, uniemożliwiającym rozwinięcie informacji zawartych w poleceniu.

Analiza wartości współczynników łatwości pozwala zauważyć, iż najwięcej trudności uczniom sprawiło poprawne posługiwanie się językiem niemieckim. Około 57% uczniów nie otrzymało żadnego punktu w kryterium poprawności językowej. Na nieznacznie wyższym poziomie opanowana została umiejętność spójnego i logicznego budowania zdań. Jedyne co czwarty uczeń otrzymał 1 punkt. Analiza wartości współczynników łatwości zadań, sprawdzających stopień opanowania środków językowych, wykazała braki w znajomości podstawowych środków językowych. Ten sam wniosek można sformułować, porównując wyniki uczniów uzyskane w danym kryterium w zadaniu 8. Frakcja opuszczeń jest niższa niż w roku ubiegłym w województwie lubuskim i zachodniopomorskim. W Wielkopolsce odnotowano wyższy niż przed rokiem odsetek opuszczonych zadań (o około 20 p.p.).

opracował  
Przemysław Mróz