

2013

Analiza osiągnięć gimnazjalistów

# *Język polski*



Okręgowa Komisja Egzaminacyjna w Poznaniu

## **CZĘŚĆ HUMANISTYCZNA EGZAMINU GIMNAZJALNEGO** **JĘZYK POLSKI**

*Szanowni Państwo,*

*Zgodnie z zapowiedziami Okręgowa Komisja Egzaminacyjna w Poznaniu prezentuje Państwu szczegółową analizę zadań zamieszczonych w arkuszu standardowym części humanistycznej egzaminu gimnazjalnego z zakresu języka polskiego przeprowadzonego w kwietniu 2013 r.*

*W opracowaniu znajdują Państwo informacje na temat poziomu rozwiązywalności zadań przez uczniów, a tym samym poziomu opanowania wiadomości i umiejętności zapisanych w podstawie programowej. Mamy nadzieję, że przygotowany materiał pomoże Państwu w pracy z uczniami w nadchodzącym roku szkolnym.*

*Justyna Wojewoda  
Małgorzata Pastusiak  
Wydział Sprawdzianów,  
Egzaminów Gimnazjalnych i Matur  
OKE w Poznaniu*

W kwietniu 2013 po raz drugi stopień opanowania wiadomości i umiejętności z języka polskiego przez gimnazjalistów badany był odrębnym zestawem zadań. Uzyskany wynik został podany na zaświadczeniu o szczegółowych wynikach egzaminu jako wynik procentowy i centylowy.

Za rozwiązanie zadań w arkuszu z zakresu języka polskiego gimnazjaliści w kraju uzyskali średnio 62% punktów, w Okręgu – 59,45% pkt, w województwie lubuskim – 59,92% pkt, wielkopolskim – 59,99% pkt, zachodniopomorskim – 57,96% pkt.

Uczniowie bez dysfunkcji oraz uczniowie ze specyficznymi trudnościami w uczeniu się rozwiązywali zadania zawarte w zestawie standardowym (GH-P1,4,5,6-132).

Zestaw ten zawierał 22 zadania, w tym 20 zadań zamkniętych i 2 zadania otwarte. Wśród zadań zamkniętych dominowały zadania wielokrotnego wyboru, w których należało wybrać jedną z podanych odpowiedzi. Dziewięć zadań miało inną formę: w czterech (zad.: 6., 7., 15. i 16.) trzeba było ocenić prawdziwość podanych stwierdzeń, w dwóch (zad. 5. i 10.) – dobrać poprawną odpowiedź, jedno zadanie (zad. 20.) miało lukę do uzupełnienia, a zadania 4. i 9. miały złożoną konstrukcję, ponieważ najpierw uczniowie musieli rozstrzygnąć, które odpowiedzi są fałszywe, a następnie wskazać prawidłowe przyporządkowanie w formie zadania wielokrotnego wyboru.

Zadania otwarte (zad. 21. i 22.) wymagały od gimnazjalistów samodzielnego sformułowania rozwiązania.

W arkuszu egzaminacyjnym wykorzystano: dwa teksty literackie, jeden tekst publicystyczny, jeden tekst naukowy (definicja słownikowa) i jeden tekst popularnonaukowy.

Za rozwiązanie wszystkich zadań w arkuszu z języka polskiego uczeń mógł uzyskać maksymalnie 32 punkty, w tym za każde zadanie zamknięte po jednym punkcie (razem 20 punktów), a za dwa zadania otwarte 12 punktów (za zad. 21. – 2 pkt, za zad. 22. – 10 pkt).

\*

Dane statystyczne dotyczące wyników egzaminu gimnazjalnego 2013 zostały podane w raporcie zamieszczonym na stronie internetowej [www.oke.poznan.pl](http://www.oke.poznan.pl).

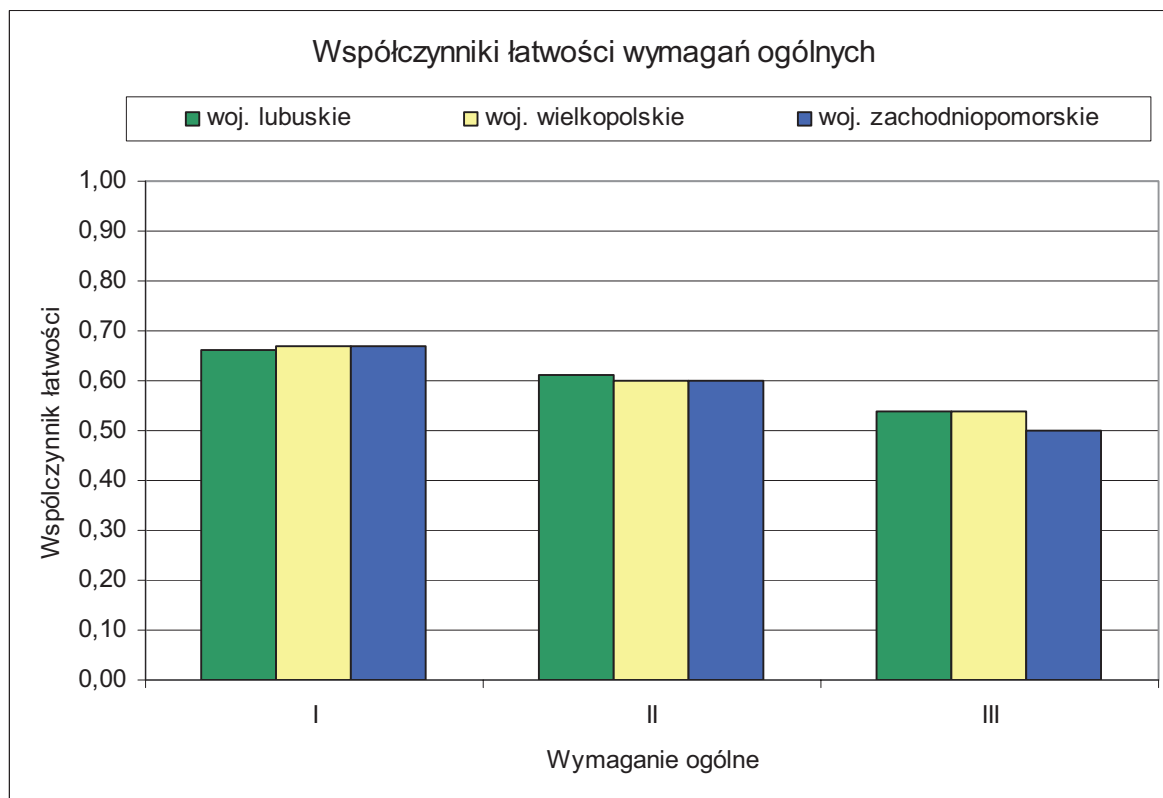
## ANALIZA OSIĄGNIĘĆ UCZNIOWSKICH

### I. Analiza poziomu opanowania umiejętności ogólnych

Umiejętności ogólne, tożsame z celami kształcenia, opisane zostały w podstawie programowej z języka polskiego jako wymagania ogólne dla III etapu edukacyjnego. Tak więc wymagania ogólne określają wymagania egzaminacyjne i są to:

- I. – Odbiór wypowiedzi i wykorzystanie zawartych w nich informacji.
- II. – Analiza i interpretacja tekstów kultury.
- III. – Tworzenie wypowiedzi.

Wykres 1. przedstawia poziom opanowania wymagań ogólnych dla III etapu edukacyjnego w poszczególnych województwach Okręgu, określony na podstawie współczynników łatwości uzyskanych w obszarach umiejętności ogólnych.



Wykres 1. Współczynniki łatwości dla poszczególnych wymagań ogólnych

Analiza wykresu pozwala stwierdzić, że gimnazjaliści z Wielkopolski i województwa zachodniopomorskiego opanowali umiejętności z zakresu odbioru wypowiedzi i wykorzystania zawartych w nich informacji na nieco wyższym poziomie niż trzecioklasiści z województwa lubuskiego. Odwrotną sytuację obserwujemy, porównując wyniki uzyskane przez uczniów za rozwiązanie zadań z zakresu analizy i interpretacji tekstów kultury. Rezultaty osiągnięte przez uczniów podejmujących próbę stworzenia własnego tekstu pokazują, że najslabiej opanowali umiejętności z zakresu III wymagania ogólnego gimnazjaliści z województwa

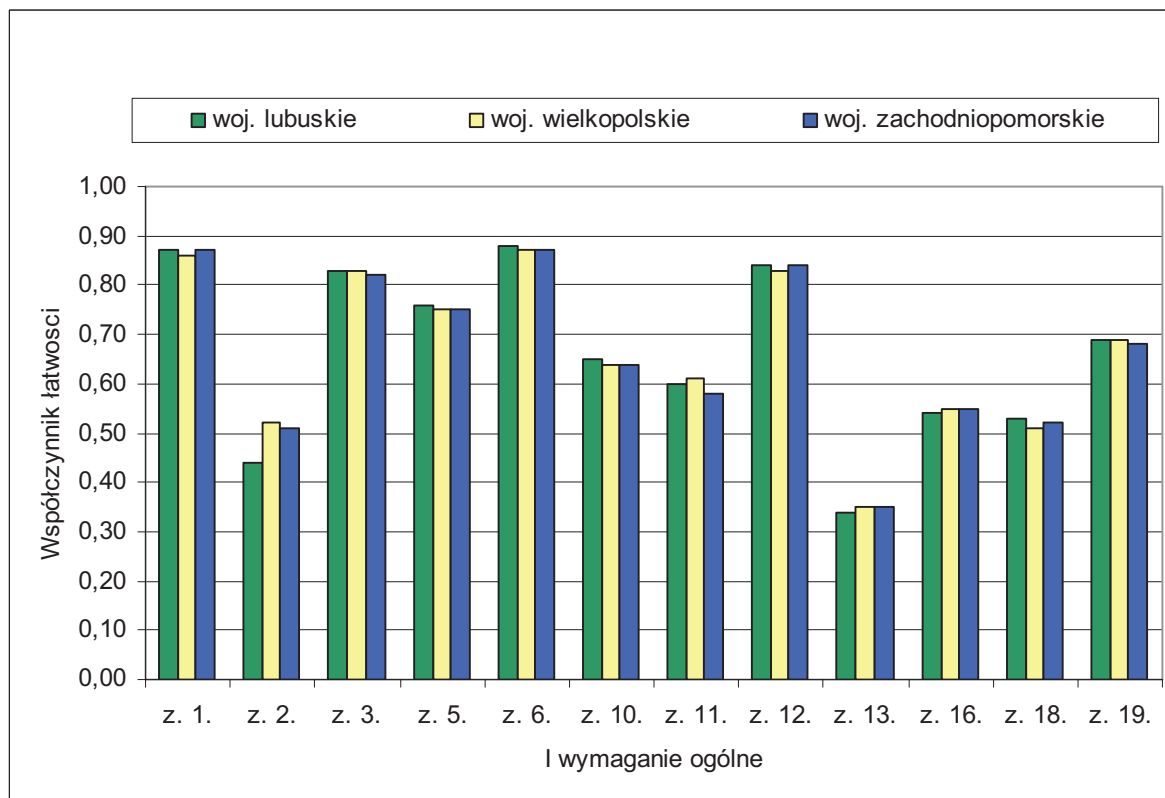
## Okręgowa Komisja Egzaminacyjna w Poznaniu

### Egzamin gimnazjalny 2013 – JEZYK POLSKI

#### analiza poziomu opanowania umiejętności uczniowskich sprawdzanych poprzez zadania

zachodniopomorskiego, uzyskując dwa punkty procentowe mniej od rówieśników z pozostałych województw Okręgu.

Poziom oraz zróżnicowanie osiągnięć uczniów, które zostały określone na podstawie współczynników łatwości uzyskiwanych za poszczególne zadania w arkuszu, prezentują trzy kolejne wykresy.



Wykres 2. *Współczynniki łatwości zadań sprawdzających wiadomości i umiejętności z zakresu I wymagania ogólnego podstawy programowej kształcenia ogólnego*

W zakresie odbioru wypowiedzi i wykorzystania zawartych w nich informacji piszący opanowali w stopniu zadowalającym nieco ponad 40% sprawdzanych umiejętności szczegółowych, uzyskując wyniki powyżej 70 punktów procentowych za pięć spośród 12 zadań z tego obszaru. Były to głównie zadania sprawdzające umiejętność wyszukiwania informacji oraz wnioskowania na podstawie przesłanek zawartych w tekście. Trudne natomiast dla gimnazjalistów okazało się odczytanie sensu wieloznacznego wyrazu pochodzącego z fraszki J. Kochanowskiego (zad. 13.).

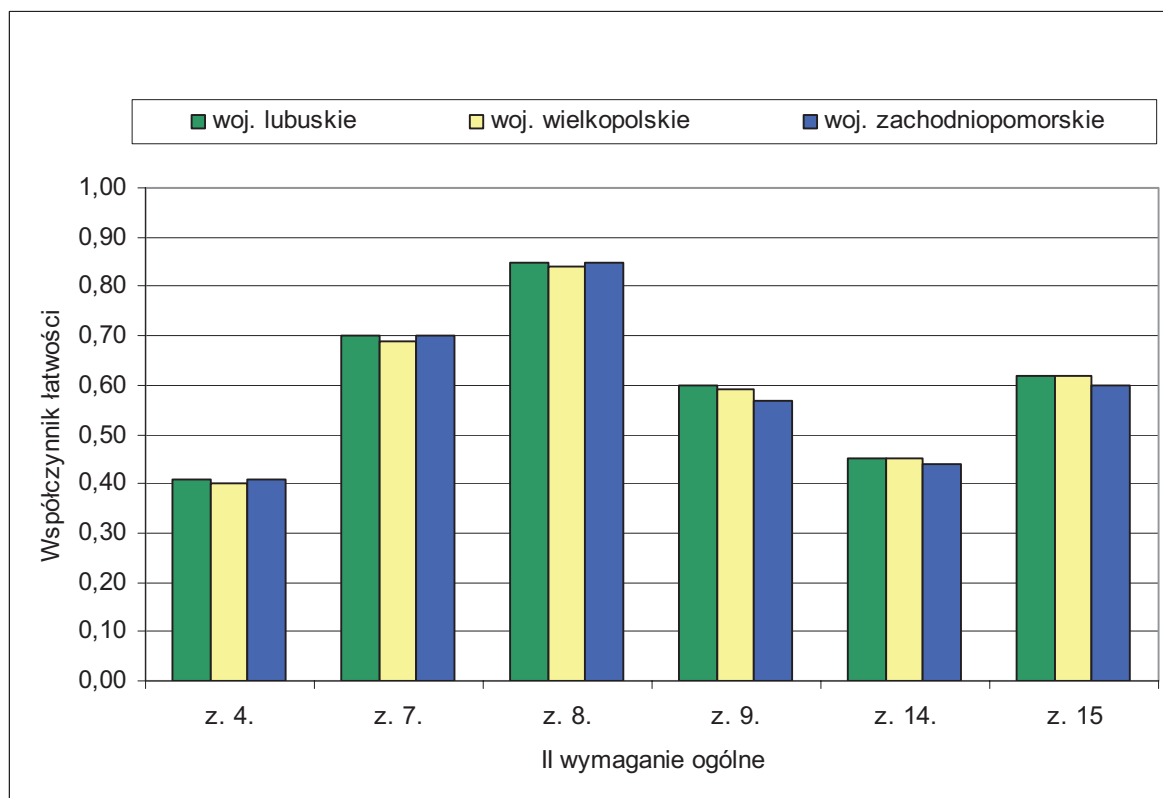
Największe dysproporcje pomiędzy rezultatami osiąganymi przez gimnazjalistów z województw usytuowanych na terenie działania poznańskiej komisji wystąpiły podczas realizacji zadania 2., które wymagało wskazania cechy mylonej często, zdaniem autora tekstu, z odwagą. Uczniowie z województwa lubuskiego uzyskali za to zadanie średnio o 6 punktów procentowych mniej niż ich rówieśnicy z województwa wielkopolskiego i zachodniopomorskiego.



## Okręgowa Komisja Egzaminacyjna w Poznaniu

Egzamin gimnazjalny 2013 – JĘZYK POLSKI

analiza poziomu opanowania umiejętności uczniowskich sprawdzanych poprzez zadania



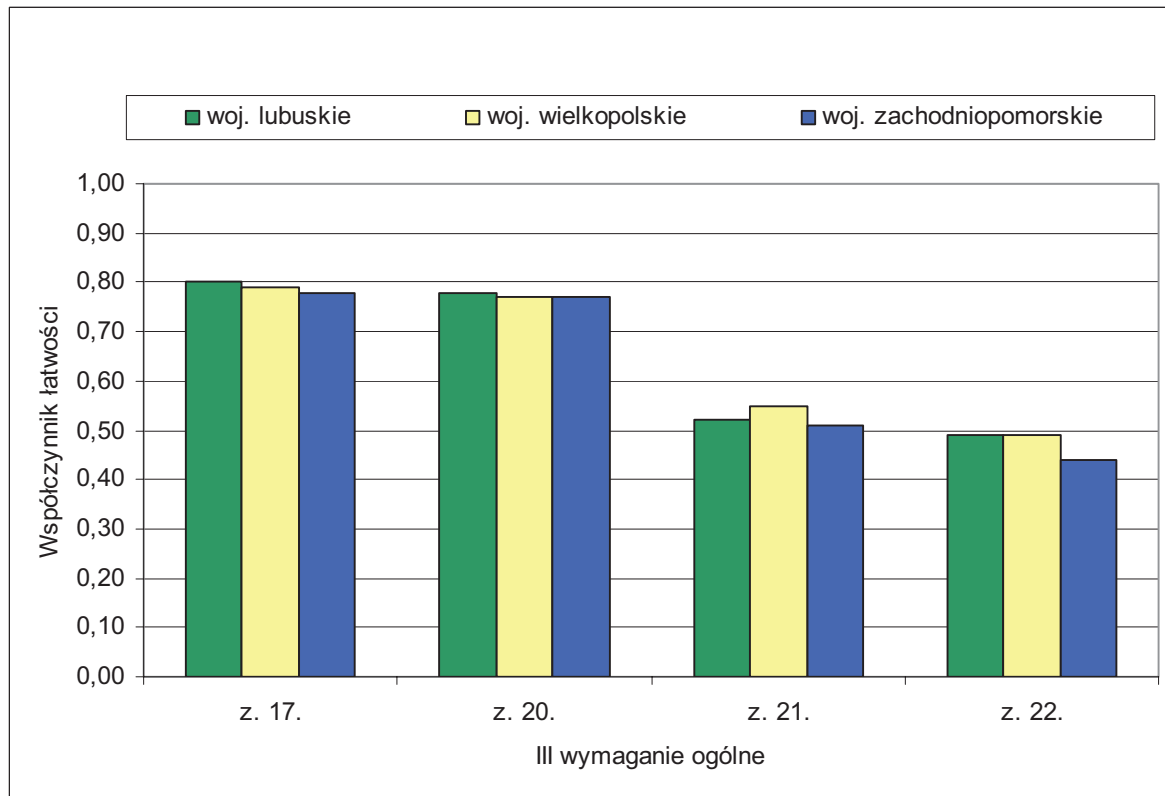
Wykres 3. Współczynniki łatwości zadań sprawdzających wiadomości i umiejętności z zakresu II wymagania ogólnego podstawy programowej kształcenia ogólnego

Spośród zadań sprawdzających umiejętności z zakresu analizy i interpretacji tekstów kultury łatwe okazało się dla piszących tylko zadanie 8., polegające na wskazaniu funkcji użytych w utworze środków stylistycznych. Ta sama umiejętność sprawdzana przez zadanie złożone (zad. 4.), wymagające wykonania kolejno dwóch czynności, była dla gimnazjalistów w Okręgu trudna, podobnie jak odczytanie przesłania utworu poetyckiego (zad. 14.). Największa różnica między średnimi procentowymi wynikami gimnazjalistów z trzech województw Okręgu dotyczy zadania 9.. Wymagało ono rozpoznania cech powieści historycznej, a następnie wskazania prawidłowej odpowiedzi spośród podanych. Umiejętność ta okazała się najłatwiejsza dla uczniów z województwa lubuskiego, którzy osiągnęli średnio o jeden punkt procentowy więcej niż piszący w Wielkopolsce i o trzy punkty procentowe więcej niż uczniowie w województwie zachodniopomorskim.

## Okręgowa Komisja Egzaminacyjna w Poznaniu

### Egzamin gimnazjalny 2013 – JĘZYK POLSKI

analiza poziomu opanowania umiejętności uczniowskich sprawdzanych poprzez zadania



Wykres 4. *Współczynniki łatwości zadań sprawdzających wiadomości i umiejętności z zakresu III wymagania ogólnego podstawy programowej kształcenia ogólnego*

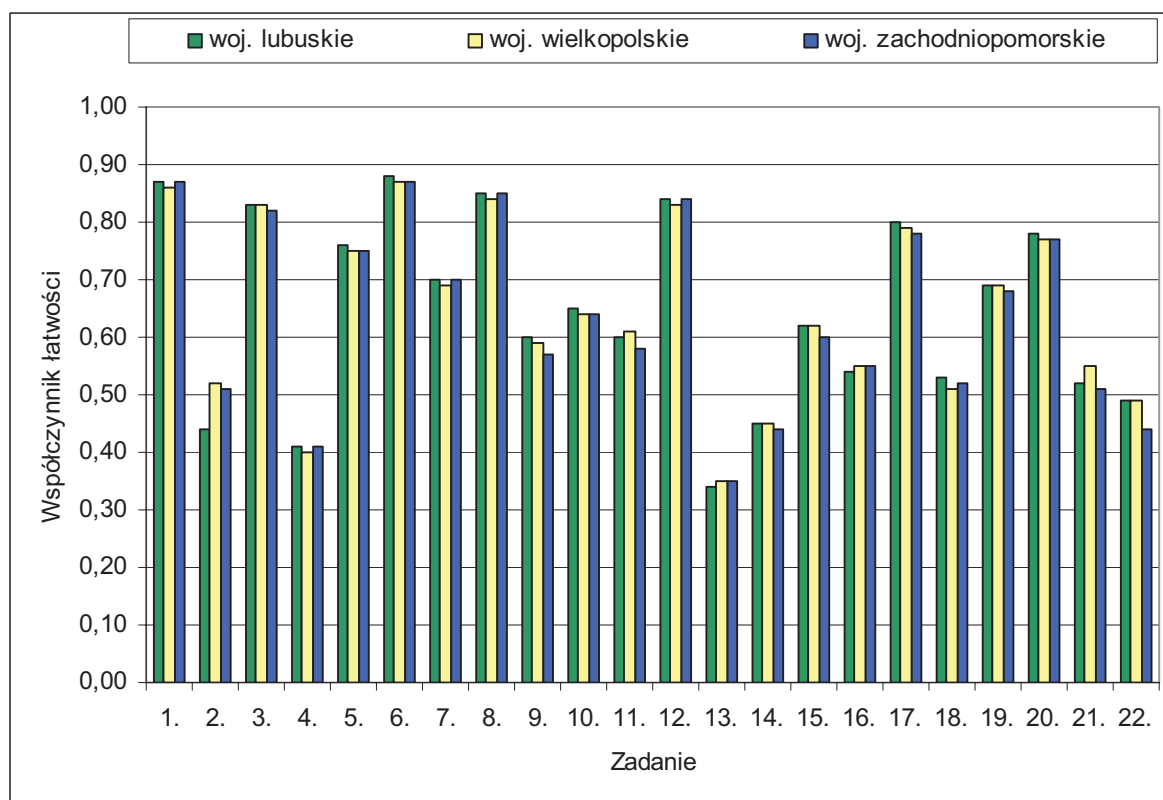
W zakresie tworzenia wypowiedzi łatwe dla gimnazjalistów ze wszystkich trzech województw Okręgu okazały się dwa zadania w różnej formie sprawdzające tę samą umiejętność – stosowania związków frazeologicznych (zad. 17. i 20.). Natomiast zadania wymagające samodzielnego zbudowania wypowiedzi pisemnej, krótkiej, w formie zapytania do poradni językowej i dłuższej, w formie charakterystyki bohatera literackiego, były dla gimnazjalistów – odpowiednio – umiarkowanie trudne i trudne.

Największe zróżnicowanie osiągnięć gimnazjalistów z województw Okręgu można dostrzec, analizując wyniki uzyskane przez nich za zad. 21. Umiejętność sformułowania wypowiedzi dostosowanej do oficjalnej sytuacji komunikacyjnej okazała się najłatwiejsza dla gimnazjalistów z Wielkopolski, których średni wynik był o 3 punkty procentowe wyższy od wyniku ich rówieśników z województwa lubuskiego i o 4 punkty wyższy od wyniku osiągniętego przez uczniów z województwa zachodniopomorskiego.

## II. Analiza poziomu opanowania umiejętności szczegółowych

Umiejętności szczegółowe, tożsame z treściami nauczania, opisane zostały w podstawie programowej z języka polskiego jako wymagania szczegółowe dla III etapu edukacyjnego.

Wykres 5. przedstawia poziom opanowania wymagań szczegółowych dla III etapu edukacyjnego w województwach Okręgu, określony na podstawie współczynników łatwości uzyskanych za poszczególne zadania.



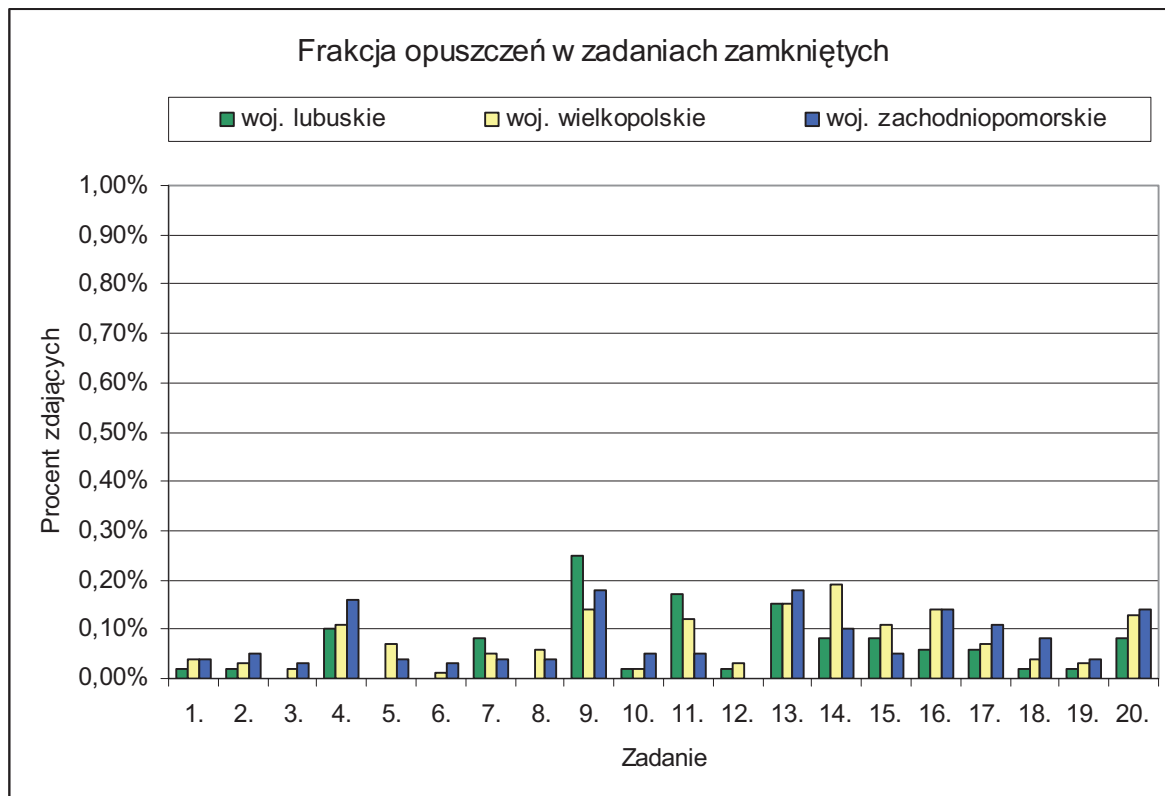
Wykres 5. Współczynniki łatwości zadań sprawdzających wiadomości i umiejętności z zakresu języka polskiego

Analiza wykresu pozwala stwierdzić, że poziom opanowania przez uczniów ze wszystkich trzech województw Okręgu umiejętności z zakresu języka polskiego, sprawdzanych przez zestaw zadań w arkuszu egzaminacyjnym, jest zróżnicowany. Przedstawione współczynniki łatwości świadczą o tym, że tylko 36% zadań gimnazjaliści z całego Okręgu rozwiązali na poziomie zadowalającym, czyli na poziomie 70 i więcej punktów procentowych (są to zadania: 1., 3., 5., 6., 8., 12., 17. i 20.), przy czym trzy z tych zadań (3., 8. i 12), zgodnie z zasadą kumulatywności, przyjętą w podstawie programowej, sprawdzały umiejętności z zakresu szkoły podstawowej. Cztery zadania (4., 13., 14. i 22.), stanowiące 18% wszystkich zadań w arkuszu, były dla gimnazjalistów z Okręgu trudne. Pozostałe zadania (46% zadań w arkuszu) okazały się umiarkowanie trudne.

## 1. Analiza odpowiedzi uczniów do zadań zamkniętych

Pewien wpływ na uzyskane średnie wyniki mają zadania, w których uczniowie wcale nie zaznaczyli odpowiedzi lub zaznaczyli ich kilka. W obu przypadkach skutkuje to nieotrzymaniem punktów za rozwiązanie zadania.

Wykres 6. pokazuje, jaki procent uczniów, spośród wszystkich rozwiązujących zadania w arkuszu egzaminacyjnym w każdym województwie, rezygnował z rozwiązania poszczególnych zadań.



Wykres 6. Procent zdających, którzy nie zaznaczyli odpowiedzi do zadań zamkniętych i nie podjęli próby odpowiedzi do zadań otwartych z języka polskiego

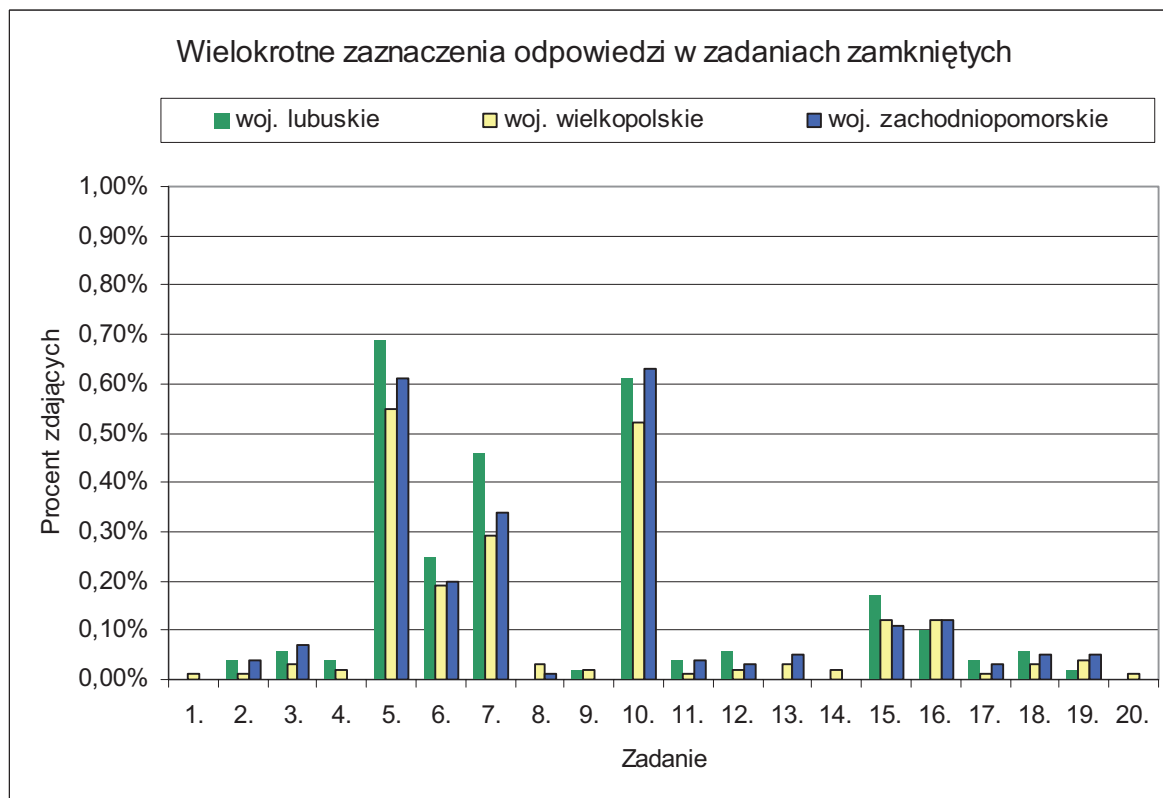
Jak wynika z wykresu 6. największa frakcja opuszczeń we wszystkich województwach wystąpiła w zadaniu 9., w którym należało rozpoznać cechy powieści historycznej. Umiejętność ta była sprawdzana za pomocą zadania złożonego, łączącego zadania typu prawda – fałsz i wielokrotnego wyboru. Największą grupę uczniów, którzy zrezygnowali z jego rozwiązywania, stanowili gimnazjaliści z województwa lubuskiego; 0,25% zdających nie wskazało w tym zadaniu żadnej odpowiedzi.

Duża frakcja opuszczeń dotyczyła ponadto trzech innych zadań. Dla uczniów z województwa lubuskiego trudne okazało się zadanie 11., dla gimnazjalistów z Wielkopolski – zadanie 14., a dla gimnazjalistów z województwa zachodniopomorskiego – 13., przy czym zadania 11. i 13. sprawdzały umiejętności z zakresu odbioru wypowiedzi i wykorzystania zawartych w nich informacji, a zadanie 14. z zakresu analizy i interpretacji tekstów kultury. W każdym z powyższych przypadków z rozwiązania wymienionych zadań rezygnowało blisko 0,20% uczniów przystępujących do egzaminu w danym województwie.

**Okręgowa Komisja Egzaminacyjna w Poznaniu**  
**Egzamin gimnazjalny 2013 – JĘZYK POLSKI**

*analiza poziomu opanowania umiejętności uczniowskich sprawdzanych poprzez zadania*

Zadania zamknięte w arkuszu egzaminacyjnym wymagają wskazania jednej poprawnej odpowiedzi. Analiza rozwiązań uczniowskich naniesionych na karty odpowiedzi dowodzi jednak, że uczniowie nie stosują się do tego zalecenia. Rozkład wielokrotnych zaznaczeń w poszczególnych zadaniach w trzech województwach przedstawiono na wykresie 7.



Wykres 7. Procent zdających, którzy zaznaczyli kilka odpowiedzi do zadań zamkniętych z języka polskiego

Wielokrotne zaznaczenia odpowiedzi pojawiały się najczęściej w zadaniach na dobieranie ( zad.5. i 10.) oraz tych, które wymagały wskazania prawdziwej bądź fałszywej odpowiedzi (zad. 6. i 7.). Świadczy to o trudnościach, jakie wystąpiły podczas egzaminu przy rozwiązywaniu zadań nowego typu.

Z wykresu 7. wynika, że umiejętność rozwiązywania tych zadań została najlepiej opanowana przez gimnazjalistów z Wielkopolski. Procent zdających, którzy zaznaczyli kilka odpowiedzi w wymienionych zadaniach zamykał się w przedziale od 0,18% (zad.6.) do 0,55% (zad.5.). W województwie lubuskim najwięcej wielokrotnych zaznaczeń dotyczyło zadań: 5. i 10. (odpowiednio ok. 0,68% i 0,62% uczniów przystępujących do egzaminu). Te same zadania można wskazać jako najtrudniejsze dla gimnazjalistów z województwa zachodniopomorskiego; spośród wszystkich zdających w województwie więcej niż jedną odpowiedź zaznaczyły w obu zadaniach porównywalne grupy uczniów - ok. 0,6% piszących.



### Szczegółowa analiza zadań

Na kolejnych stronach przedstawiono analizę odpowiedzi, jakich udzielali uczniowie, rozwiązując zadania zamknięte w arkuszu standardowym z zakresu języka polskiego (wersja A). Przy zadaniach podano sprawdzane za ich pomocą umiejętności. Pod każdym zadaniem zamieszczono zwięzły komentarz. Poprawne odpowiedzi zostały podkreślone, a w tabelach pogrubione.

Wyjaśnienie skrótów zastosowanych w opracowaniu:

BO – brak odpowiedzi – oznacza, że uczeń nie podjął próby rozwiązania zadania,

WO – wielokrotna odpowiedź – oznacza, że uczeń zaznaczył na karcie kilka odpowiedzi do jednego zadania.

Tekst do zadań 1.-5.

#### O ODWADZE

Zdarza się, że słyszymy o ludziach, którzy bez chwili zastanowienia rzucają się w ogień czy burzliwy nurt rzeki. Niektórzy z zazdrością myślą o ich odwadze. Rodzi się jednak pytanie: „Czy to jest odwaga?”

Odwaga jest bliźniaczą siostrą strachu. Żeby być odważnym, trzeba najpierw poczuć obawę. Trzeba tego strachu posmakować, trzeba się z nim pomęczyć. Strach każe unikać niebezpieczeństwa, wycofywać się, uciekać, ale inne powody skłaniają ludzi do działania, do zrobienia czegoś, co może być w następstwie kosztowne lub nawet groźne. Odwaga jest więc aktem wyboru, ponieważ wiąże się z decyzją o pokonaniu strachu w imię jakiejś cennej wartości.

Niezapomniana Irena Sendlerowa<sup>1</sup> dobrze wiedziała, co robi. Wiedziała, co się stanie z nią, z jej najbliższymi, gdy wyjdzie na jaw, że ratuje żydowskie dzieci. Dokonała wyboru. Czy się bała? Strach – jak sama mówiła – był nieodłącznym towarzyszem jej życia przez wiele lat, ale potrafiła sobie z nim poradzić.

Kinga Baranowska jest chlubą światowej himalaistyki. Odważnie wspina się na najwyższe szczyty Ziemi. Czuje jednak respekt przed górami, bo wie, że jest się czego bać. Mówi, że jeśli przestanie się bać, przekroczy granice dopuszczalnego ryzyka. Trzeba bowiem poczuć strach, by w pełni świadomie zdobyć się na odwagę.

Często jednak odwaga myli się ludziom z brawurą<sup>2</sup>, z deficytem<sup>3</sup> wyobraźni czy wręcz głupotą. Każdego roku wielu takich „odważnych” decyduje się na tragiczne w skutkach skoki do wody z wysokiego brzegu lub mostu. Każdego dnia tacy „odważni” kierowcy giną w wypadkach, raniąc lub zabijając także innych ludzi. Nie boją się. Myślą, że są odważni, bo o odwadze według nich świadczy podjęcie lekkomyślnego działania, które staje się ważniejsze od skutków, od bilansu zysków i strat. Powtórzmy więc pytanie: „Czy to jest odwaga?” Warto się zastanowić, czym naprawdę jest odwaga. A może odwaga to szczególny rodzaj ostrożności?

Na podstawie: Wiesław Łukaszewski, *Odwaga*, „Charaktery” 2010, nr 9.

<sup>1</sup> Irena Sendlerowa – polska działaczka społeczna; podczas okupacji niemieckiej członkini Rady Pomocy Żydom „Żegota”. Wraz ze współpracownikami wyprowadziła z warszawskiego getta i uratowała od zagłady około 2,5 tys. dzieci żydowskich. Za ten czyn izraelski instytut Yad Vashem przyznał jej tytuł *Sprawiedliwy wśród Narodów Świata*.

<sup>2</sup> Brawura – lekceważenie niebezpieczeństwa, skłonność do popisywania się (zwłaszcza odwagą).

<sup>3</sup> Deficyt – niedostateczna ilość czegoś, niedobór.

[349 słów]

**Okręgowa Komisja Egzaminacyjna w Poznaniu**

Egzamin gimnazjalny 2013 – JĘZYK POLSKI

*analiza poziomu opanowania umiejętności uczniowskich sprawdzanych poprzez zadania*

**Zadanie 1. (0-1)**

**Dokończ poniższe zdanie – wybierz właściwą odpowiedź spośród podanych.**

Według autora tekstu odwagą wykazuje się człowiek, który

- A. przełamuje strach, żeby uczynić coś istotnego.
- B. najpierw reaguje, dopiero potem analizuje zagrożenie.
- C. podejmuje ryzyko, ponieważ w ogóle nie odczuwa strachu.
- D. decyduje się na działanie, jeżeli nie łączy się ono z ryzykiem.

Wybieralność odpowiedzi				Współczynnik łatwości		
Odp.	L	W	Z	L	W	Z
A.	87,84%	86,92%	87,37%	0,87	0,86	0,87
B.	3,32%	3,78%	3,96%			
C.	2,74%	3,38%	2,90%			
D.	6,08%	5,88%	5,73%			
BO	0,02%	0,04%	0,04%			
WO	0,00%	0,01%	0,00%			
<b>Interpretacja współczynnika łatwości</b>						
Zadanie okazało się dla zdających łatwe						
Wymaganie ogólne:						
<b>I. Odbiór wypowiedzi i wykorzystanie zawartych w nich informacji.</b>						
Wymaganie szczegółowe:						
<b>I.1.2. Uczeń wyszukuje w wypowiedzi potrzebne informacje.</b>						

**Komentarz**

Rozwiązanie zadania wymagało uważnej lektury zamieszczonego w arkuszu tekstu publicystycznego będącego opracowaniem artykułu Wiesława Łukaszewicza pt. *Odwaga* i wyszukania w nim potrzebnej informacji. Dla gimnazjalistów ze wszystkich województw Okręgu okazało się ono łatwe.

**Zadanie 2. (0-1)**

**Która z wymienionych cech, według autora tekstu, może być często mylona z odwagą? Wybierz właściwą odpowiedź spośród podanych.**

- A. cwaniactwo
- B. przebiegłość
- C. ryzykanctwo
- D. niecierpliwość

Wybieralność odpowiedzi				Współczynnik łatwości		
Odpowiedź	L	W	Z	L	W	Z
A.	50,29%	42,20%	42,31%	0,44	0,52	0,51
B.	1,30%	2,10%	1,78%			
C.	47,22%	54,05%	54,38%			
D.	1,13%	1,57%	1,43%			
BO	0,02%	0,03%	0,05%			
WO	0,04%	0,05%	0,04%			
<b>Interpretacja współczynnika łatwości</b>						
Zadanie okazało się dla zdających						
	trudne	umiarkowanie trudne	umiarkowanie trudne			

Okręgowa Komisja Egzaminacyjna w Poznaniu

Egzamin gimnazjalny 2013 – JEZYK POLSKI

analiza poziomu opanowania umiejętności uczniowskich sprawdzanych poprzez zadania

Wymaganie ogólne:

**I. Odbiór wypowiedzi i wykorzystanie zawartych w nich informacji.**

Wymaganie szczegółowe:

*Umiejętność z zakresu szkoły podstawowej*

**I.1.9. Uczeń wyciąga wnioski wynikające z przesłanek zawartych w tekście.**

**Komentarz**

Udzielenie poprawnej odpowiedzi na postawione w zadaniu pytanie wymagało wskazania wyrazu synonimicznego do wymienionych w tekście *brawury* i *głupoty*. Dla uczniów z województw wielkopolskiego i zachodniopomorskiego umiejętność wnioskowania z przesłanek zawartych w tekście okazała się umiarkowanie trudna. Dla lubuskich gimnazjalistów to zadanie było trudne – większość udzieliła niepoprawnej odpowiedzi, myląc ryzykanctwo z cwaniactwem.

**Zadanie 3. (0-1)**

**Dokończ poniższe zdanie – wybierz właściwą odpowiedź spośród podanych.**

Podobieństwo między Ireną Sendlerową i Kingą Baranowską polega na tym, że

- A. kwestie polityczne to główny obszar zainteresowań obu kobiet.
- B. strach to główny bodziec do działania obu kobiet.
- C. dla obu kobiet ryzyko stało się celem nadrzędnym.
- D. postawa obu kobiet wymagała mierzenia się ze strachem.

Wybieralność odpowiedzi				Współczynnik łatwości		
Odpowiedź	L	W	Z	L	W	Z
A.	0,96%	0,95%	0,78%	0,83	0,83	0,82
B.	10,18%	10,20%	10,74%			
C.	3,51%	4,02%	4,23%			
D.	85,29%	84,78%	84,16%			
BO	0,00%	0,02%	0,03%			
WO	0,06%	0,03%	0,07%			

Wymaganie ogólne:

**I. Odbiór wypowiedzi i wykorzystanie zawartych w nich informacji.**

Wymaganie szczegółowe:

*Umiejętność z zakresu szkoły podstawowej*

**I.1.9. Uczeń wyciąga wnioski wynikające z przesłanek zawartych w tekście.**

**Komentarz**

Zadanie 3. sprawdzało tę samą umiejętność, co zadanie poprzednie, a zostało zrealizowane na znacznie wyższym poziomie. Ponad 80 % gimnazjalistów z Okręgu potrafiło odkryć motywację działań bohaterów zaprezentowanych w tekście Wiesława Łukaszewskiego. Uczniowie dostrzegli, że odpowiedź prawidłowa nawiązywała do ostatnich zdań akapitów poświęconych obu bohaterkom i na tej podstawie z łatwością wyciągnęli właściwe wnioski.

**Zadanie 4. (0-1)**

**Jaką funkcję spełnia dwukrotnie postawione w tekście pytanie: *Czy to jest odwaga?***

1.	Stanowi klamrę kompozycyjną spajającą wypowiedź.
2.	Umożliwia autorowi zdefiniowanie odwagi.
3.	Ma zachęcić czytelnika do przemyślenia postawionego problemu.
4.	Dowodzi lekceważenia odważnych zachowań przez autora tekstu.

**Wybierz właściwą odpowiedź spośród podanych.**

- A. Wszystkie odpowiedzi są poprawne.  
 B. Odpowiedzi 1. i 3. są poprawne, a 2. i 4. – błędne.  
 C. Tylko odpowiedź 4. jest błędna, pozostałe są poprawne.  
 D. Tylko odpowiedź 2. jest poprawna, pozostałe są błędne.

Wybieralność odpowiedzi				Współczynnik łatwości		
Odpowiedź	L	W	Z	L	W	Z
A.	9,80%	10,40%	9,95%	0,41	0,40	0,41
<b>B.</b>	<b>41,33%</b>	<b>41,17%</b>	<b>41,86%</b>			
C.	38,36%	38,68%	37,70%			
D.	10,36%	9,62%	10,33%			
BO	0,10%	0,11%	0,16%			
WO	0,04%	0,02%	0,00%			

Wymaganie ogólne:

**II. Analiza i interpretacja tekstów kultury.**

Wymaganie szczegółowe:

**II.2.4. Uczeń wskazuje funkcje użytych w utworze środków stylistycznych z zakresu składni (powtórzeń).**

**Komentarz**

Zadanie 4. miało formę polecenia złożonego, łączącego zadanie typu prawda-falsz i wielokrotnego wyboru. Dla gimnazjalistów taki typ zadania okazał się trudny. Funkcję użytego w tekście dwukrotnie pytania retorycznego potrafiło określić nieco ponad 40% trzecioklasistów, co oznacza, że także umiejętność rozpoznawania składniowych środków stylistycznych i wskazywanie ich funkcji było dla nich umiejętnością trudną.

**Zadanie 5. (0-1)**

**Przykładem którego gatunku publicystycznego jest tekst O ODWADZE ? Wybierz odpowiedź A albo B i jej uzasadnienie spośród 1-3.**

Tekst O ODWADZE jest przykładem

A.	artykułu,	ponieważ	1.	jest pisany lekkim, żartobliwym stylem, z wykorzystaniem środków artystycznego wyrazu.
----	-----------	----------	----	--

**Okręgowa Komisja Egzaminacyjna w Poznaniu**

Egzamin gimnazjalny 2013 – **JĘZYK POLSKI**

*analiza poziomu opanowania umiejętności uczniowskich sprawdzanych poprzez zadania*

<b>B.</b>	reportażu,	2.	stanowi relację z określonych wydarzeń, których naocznym świadkiem był sam autor.
		3.	<b>zawiera wywód dotyczący kwestii społecznej, potwierdzający argumenty przykładami.</b>

Wybieralność odpowiedzi				Współczynnik łatwości		
Odpowiedź	L	W	Z	L	W	Z
A1	2,90%	2,77%	2,99%	<b>0,76</b>	<b>0,75</b>	<b>0,75</b>
A2	5,25%	6,04%	5,63%			
<b>A3</b>	<b>76,20%</b>	<b>75,24%</b>	<b>75,60%</b>	<b>Interpretacja współczynnika łatwości</b>		
B1	0,75%	0,66%	0,82%	<b>Zadanie okazało się dla zdających łatwe</b>		
B2	3,72%	4,55%	4,67%			
B3	10,22%	10,11%	9,64%			
BO	0,00%	0,07%	0,04%			
WO	0,69%	0,55%	0,61%			

Wymaganie ogólne:

**I. Odbiór wypowiedzi i wykorzystanie zawartych w nich informacji.**

Wymaganie szczegółowe:

**I.1.9. Uczeń rozpoznaje wypowiedź argumentacyjną.**

**Komentarz**

Polecenie 5., będące przykładem zadania na dobieranie, sprawdzało umiejętność rozpoznawania wypowiedzi o charakterze argumentacyjnym. Uczniowie, analizując tekst publicystyczny, nie mieli trudności z określeniem jego cech gatunkowych; opanowali tę umiejętność na zadowalającym poziomie.



**Okręgowa Komisja Egzaminacyjna w Poznaniu**  
Egzamin gimnazjalny 2013 – JĘZYK POLSKI

*analiza poziomu opanowania umiejętności uczniowskich sprawdzanych poprzez zadania*

Tekst do zadania 6.

*Odwaga cywilna – odwaga wypowiedzania własnych przekonań niezależnie od panującej opinii lub demonstrowania pewnych postaw, bez względu na możliwość ujemnych dla siebie konsekwencji.*

*Uniwersalny słownik języka polskiego, pod red. S. Dubisza, Warszawa 2003.*

**Zadanie 6. (0-1)**

Rozstrzygnij, w którym z poniższych zdań wyrażenia „odwaga cywilna” użyto niezgodnie z jego definicją słownikową. Zaznacz F przy zdaniu fałszywym.

1.	Miał odwagę cywilną i zawsze mówił to, co myślał, nawet jeśli mogło się to dla niego skończyć źle.	F
2.	Trzeba odwagi cywilnej, żeby stanąć w obronie kolegi, któremu wszyscy w klasie dokuczają.	F
3.	Zabrakło mu odwagi cywilnej, żeby wejść do ogrodu, po którym biegał groźny pies.	F

Wybieralność odpowiedzi				Współczynnik łatwości		
Odpowiedź	L	W	Z	L	W	Z
F1	6,48%	7,37%	7,14%	<b>0,88</b>	<b>0,87</b>	<b>0,87</b>
F2	6,48%	6,59%	6,72%			
<b>F3</b>	<b>86,77%</b>	<b>85,83%</b>	<b>85,90%</b>	<b>Interpretacja współczynnika łatwości</b>		
BO	0,02%	0,01%	0,03%	<b>Zadanie okazało się dla zdających łatwe</b>		
WO	0,25%	0,19%	0,20%			

Wymaganie ogólne:

**I. Odbiór wypowiedzi i wykorzystanie zawartych w nich informacji.**

Wymaganie szczegółowe:

**I.1.2. Uczeń wyszukuje w wypowiedzi potrzebne informacje.**

**Komentarz**

Zadanie typu prawda-falsz odnosiło się bezpośrednio do przytoczonej w arkuszu definicji słownikowej wyrażenia *odwaga cywilna*, zaczerpniętej z *Uniwersalnego słownika języka polskiego* pod redakcją S. Dubisza. Gimnazjaliści bez trudu wskazali, w którym zdaniu zostało użyte w sposób niewłaściwy. Zadanie to okazało się najłatwiejsze w całym arkuszu.

Tekst do zadań 7.-11.

**POTOP** (fragment)

Kmicic<sup>1</sup> spojrział... i dusza zatrzęsa się w nim z przerażenia.

Byli to Szwedzi.

Ukazali się tak blisko, że cofać się było niepodobna, zwłaszcza iż orszak królewski miał konie pomęczone. Pozostawało tylko przebić się lub zginąć albo pójść w niewolę. Zrozumiał to w jednej chwili nieustraszony król<sup>2</sup>, więc chwycił za rękojeść szpady!

– Oślonić króla i nazad! – krzyknął Kmicic.

Tyzenhauz<sup>3</sup> z dwudziestu ludźmi w mgnieniu oka wysunął się na czoło, lecz Kmicic, zamiast złączyć się z nimi, ruszył drobnym kłusem przeciw Szwedom.

Miał zaś na sobie szwedzki strój, ten sam, w którego przebrał się wychodząc z klasztoru, więc owi Szwedzi teraz nie pomiarkowali, co to za jeden. Widząc dążącego przeciw sobie w takim stroju jeźdźca, prawdopodobnie poczytali cały orszak królewski

za jakiś własny podjazd<sup>4</sup>, bo nie przyspieszyli kroku, tylko kapitan dowodzący wysunął się przed pierwszą trójkę.

– A co za ludzie? – spytał po szwedzku, patrząc na groźną i bladą twarz junaka<sup>5</sup>.

Kmicic najechał nań tak blisko, że prawie trącili się kolanami, i nie odrzekłszy ni słowa, wypalił mu w samo ucho z pistoletu.

Okrzyk zgrozy wyrwał się z piersi rajtarów<sup>6</sup>, ale potężniej jeszcze zabrzmiał głos pana Andrzeja:

– Bij!

I jako skała oderwana od opoki<sup>7</sup>, tocząc się w przepaść, druzgoce wszystko w biegu, tak i on runął na pierwszy szereg niosąc śmierć i zniszczenie. Dwaj młodzi Kiemlicze<sup>8</sup>, podobni do dwóch niedźwiedzi, skoczyli za nim w zamęt. Stukot szabel o pancerze i hełmy rozległ się jak huk młotów, a wnet zawtórowały mu wrzaski i jęk.

Przerażonym Szwedom zdawało się w pierwszej chwili, że to trzech wielkoludów napadło ich w dzikim parowie górskim. Pierwsze trójki cofnęły się, zmieszane, przed strasznym mężem, a gdy ostatnie wydobywały się dopiero spoza zakrętu, środek stłoczył się i zwichrzył. Konie poczęły gryźć się i wierzgać. Żołnierze z dalszych trójek nie mogli strzelać, nie mogli iść na ratunek przodowym, którzy ginęli bez ratunku pod ciosami trzech olbrzymów. Próżno się złożyć, próżno sztychów<sup>9</sup> nadstawią, tamci łamią szable, przewracają ludzi i konie. Kmicic zdarł konia, że aż kopyta jego zwisły nad głowami rajtarskich rumaków, sam zaś szalał, siekł, bódł. Krew zboczyła mu twarz, z oczu szedł ogień, wszystkie myśli w nim zgasty, została tylko jedna, że zginie, lecz Szwedów musi zatrzymać. Ta myśl przerodziła się w dzikie jakieś uniesienie, więc siły jego potroili się, ruchy stały się podobne do ruchów rysia: wściekle, jak błyskawice szybkie. I nadludzkimi ciosami szabli kruszył ludzi, jak piorun kruszy młode drzewa.

Na podstawie: Henryk Sienkiewicz, *Potop*, Warszawa 1991.

<sup>1</sup> Andrzej Kmicic – główny bohater *Potopu* H. Sienkiewicza.

<sup>2</sup> Król – Jan Kazimierz, polski władca w latach 1648-1668.

<sup>3</sup> Tyzenhauz – dworzanin króla Jana Kazimierza.

<sup>4</sup> Podjazd – konny oddział żołnierzy.

<sup>5</sup> Junak – odważny młody mężczyzna, śmiałek.

<sup>6</sup> Rajtarzy - tu: szwedzcy żołnierze.

<sup>7</sup> Opoka – skała, kamień.

<sup>8</sup> Kiemlicze – żołnierze Kmicica; bracia bliźniacy.

<sup>9</sup> Sztych – ostre zakończenie broni białej, np. szpady.

[452 słowa]

Okręgowa Komisja Egzaminacyjna w Poznaniu

Egzamin gimnazjalny 2013 – JEZYK POLSKI

analiza poziomu opanowania umiejętności uczniowskich sprawdzanych poprzez zadania

**Zadanie 7. (0-1)**

Jakie funkcje w zdaniu *Kmicic spojrział...i dusza zatrzęsała się w nim z przerażenia pełni wielokropek?* Oceń, która odpowiedź jest falszywa. Zaznacz F we właściwym miejscu.

1.	Zapowiada nieoczekiwany zwrot akcji.	F
2.	Wskazuje na przerwanie wypowiedzi bohatera.	F
3.	Wprowadza napięcie.	F
4.	Skupia uwagę czytelnika na zdarzeniu.	F

Wybieralność odpowiedzi				Współczynnik łatwości		
Odpowiedź	L	W	Z	L	W	Z
F1	16,44%	15,57%	15,31%	0,70	0,69	0,70
F2	69,81%	69,74%	69,23%			
F3	5,73%	6,33%	7,25%	Interpretacja współczynnika łatwości		
F4	7,48%	8,02%	7,83%	Zadanie okazało się dla zdających		
BO	0,08%	0,05%	0,04%	łatwe	umiarkowanie trudne	łatwe
WO	0,46%	0,29%	0,34%			

Wymaganie ogólne:  
**II. Analiza i interpretacja tekstów kultury.**  
Wymaganie szczegółowe:  
**II.2.4. Uczeń wskazuje funkcje użytych w utworze środków stylistycznych z zakresu składni.**

**Komentarz**

Zadanie typu prawda-falsz, w którym należało wskazać odpowiedź fałszywą, zostało zrealizowane przez gimnazjalistów z terenu działania poznańskiej OKE na pograniczu poziomu umiarkowanie trudnego i trudnego. Po raz drugi w tym arkuszu badano umiejętność wskazania funkcji składniowych środków stylistycznych. Określenie funkcji wielokropka w dłuższym fragmencie tekstu literackiego – *Potopu* H. Sienkiewicza – przysporzyło tegorocznym absolwentom mniej trudności niż odnalezienie celu dwukrotnego użycia pytania retorycznego (zad. 4.). Porównanie wyników uzyskanych za te dwa zadania wskazuje, że uczniowie znacznie lepiej radzą sobie z poleceniami jednoczynnościowymi niż z zadaniami o strukturze złożonej, jaką miało zadanie 7.

**Zadanie 8. (0-1)**

Jaką funkcję pełnią porównania występujące w dwóch ostatnich akapitach tekstu? Wybierz właściwą odpowiedź spośród podanych.

- A. Opisują warunki atmosferyczne podczas bitwy.
- B. Zwiększają sugestywność opisu walki.
- C. Przywołują wydarzenia z młodości bohaterów.
- D. Uplastyczniają opis krajobrazu.

Okręgowa Komisja Egzaminacyjna w Poznaniu

Egzamin gimnazjalny 2013 – JEZYK POLSKI

analiza poziomu opanowania umiejętności uczniowskich sprawdzanych poprzez zadania

Wybieralność odpowiedzi				Współczynnik łatwości		
Odpowiedź	L	W	Z	L	W	Z
A.	4,87%	5,23%	5,50%	<b>0,85</b>	<b>0,84</b>	<b>0,85</b>
<b>B.</b>	<b>85,19%</b>	<b>84,20%</b>	<b>84,69%</b>			
C.	2,49%	3,00%	2,94%	<b>Interpretacja współczynnika łatwości</b>		
D.	7,46%	7,49%	6,82%	<b>Zadanie okazało się dla zdających łatwe</b>		
BO	0,00%	0,06%	0,04%			
WO	0,00%	0,03%	0,01%			

Wymaganie ogólne:  
**II. Analiza i interpretacja tekstów kultury.**  
Wymaganie szczegółowe:  
*Umiejętność z zakresu szkoły podstawowej.*  
**II.2.4. Uczeń rozpoznaje w tekście literackim porównanie i objaśnia jego rolę.**

**Komentarz**

Dla gimnazjalistów z trzech województw objaśnienie funkcji użytych we fragmencie *Potopu* Henryka Sienkiewicza porównań okazało się umiejętnością łatwą. Na wysoki współczynnik łatwości tego zadania wpływ miała też dobrze znana uczniom forma zadania wielokrotnego wyboru.

**Zadanie 9. (0-1)**

Przeczytaj zdania w tabeli i rozstrzygnij, które są prawdziwe w odniesieniu do znanej Ci powieści historycznej Henryka Sienkiewicza.

1.	Przedstawione są zarówno wydarzenia historyczne, jak i fikcyjne.
2.	Bohaterami są tylko postaci historyczne.
3.	Narrator to bezpośredni świadek lub bohater opisywanych przez siebie zdarzeń.
4.	Realia epoki zostały ukazane ze szczególną starannością.

**Wybierz właściwą odpowiedź spośród podanych.**

- A. Tylko zdanie 2. zawiera prawdziwą informację.
- B. Zdania 1. i 2. zawierają prawdziwe informacje, a 3. i 4. – fałszywe.
- C. Tylko zdanie 4. zawiera prawdziwą informację.
- D. Zdania 1. i 4. zawierają prawdziwe informacje, a 2. i 3. – fałszywe.

Wybieralność odpowiedzi				Współczynnik łatwości		
Odpowiedź	L	W	Z	L	W	Z
A.	12,81%	13,96%	15,08%	<b>0,60</b>	<b>0,59</b>	<b>0,57</b>
B.	16,28%	15,94%	17,00%			
C.	7,96%	8,23%	8,06%	<b>Interpretacja współczynnika łatwości</b>		
<b>D.</b>	<b>62,68%</b>	<b>61,71%</b>	<b>59,69%</b>	<b>Zadanie okazało się dla zdających umiarkowanie trudne</b>		
BO	0,25%	0,14%	0,18%			
WO	0,02%	0,02%	0,00%			

Wymaganie ogólne:  
**II. Analiza i interpretacja tekstów kultury.**  
Wymaganie szczegółowe:  
**II.2.7. Uczeń rozpoznaje czytany utwór jako powieść historyczną.**

Okręgowa Komisja Egzaminacyjna w Poznaniu

Egzamin gimnazjalny 2013 – JĘZYK POLSKI

analiza poziomu opanowania umiejętności uczniowskich sprawdzanych poprzez zadania

**Komentarz**

Zadanie 9., polegające na wskazaniu cech powieści historycznej, okazało się dla gimnazjalistów ze wszystkich województw Okręgu umiarkowanie trudne. Na poziomie wykonania tego zadania, znacznie poniżej progu zadowalającego (70 punktów procentowych), wpływ miała jego złożona forma, jeszcze nie dość wyćwiczona przez uczniów.

**Zadanie 10. (0-1)**

Jaką funkcję w zdaniu *Pierwsze trójki cofnęły się, zmieszane, pod strasznym mężem pełni podkreślony wyraz?* Wybierz odpowiedź A albo B i jej uzasadnienie spośród 1-3.

Podkreślony wyraz pełni funkcję

A.	podmiotu,	ponieważ określa	1.	cechę rzeczownika.
			2.	wykonawcę czynności.
B.	przydawki,		3.	cel czynności.

Wybieralność odpowiedzi				Współczynnik łatwości		
Odpowiedź	L	W	Z	L	W	Z
A1	11,58%	12,15%	12,26%	0,65	0,64	0,64
A2	66,65%	65,44%	64,83%			
A3	5,62%	5,34%	5,55%			
B1	6,44%	6,40%	6,79%			
B2	7,00%	7,73%	7,70%			
B3	2,09%	2,40%	2,18%			
BO	0,02%	0,02%	0,05%			
WO	0,61%	0,52%	0,63%			

**Interpretacja współczynnika łatwości**

Zadanie okazało się dla zdających umiarkowanie trudne

Wymaganie ogólne:

**I. Odbiór wypowiedzi i wykorzystanie zawartych w nich informacji.**

Wymaganie szczegółowe:

*Umiejętność z zakresu szkoły podstawowej.*

**I.3.1. Uczeń rozpoznaje podstawowe funkcje składniowe wyrazów użytych w wypowiedziach.**

**Komentarz**

Rozwiązując zadanie 10., należało wskazać i uzasadnić funkcję składniową wyrazu *trójki*. Okazało się ono dla tegorocznych absolwentów umiarkowanie trudne, mimo iż sprawdza umiejętność z zakresu szkoły podstawowej. 35% uczniów nie rozpoznało głównej części zdania – podmiotu, którym był rzeczownik utworzony od liczebnika.



**Okręgowa Komisja Egzaminacyjna w Poznaniu**

Egzamin gimnazjalny 2013 – JĘZYK POLSKI

analiza poziomu opanowania umiejętności uczniowskich sprawdzanych poprzez zadania

**Zadanie 11.**

**Dokończ poniższe zdanie – wybierz właściwą odpowiedź spośród podanych.**

W przykładzie *Zrozumiał to w jednej chwili nieustraszony król, więc chwycił za rękojeść szpady* spójnik *więc* wskazuje na zdanie

- A. współrzędnie złożone wynikowe.
- B. podrzędnie złożone okolicznikowe przyczyny.
- C. współrzędnie złożone przeciwstawne.
- D. podrzędnie złożone okolicznikowe celu.

Wybieralność odpowiedzi				Współczynnik łatwości		
Odpowiedź	L	W	Z	L	W	Z
A.	58,42%	60,04%	55,84%	0,60	0,61	0,58
B.	18,14%	18,19%	19,94%			
C.	9,32%	9,29%	10,32%	Interpretacja współczynnika łatwości		
D.	13,92%	12,41%	13,81%	Zadanie okazało się dla zdających umiarkowanie trudne		
BO	0,17%	0,12%	0,05%			
WO	0,04%	0,01%	0,04%			

Wymaganie ogólne:  
**I. Odbiór wypowiedzi i wykorzystanie zawartych w nich informacji.**  
Wymaganie szczegółowe:  
**I.3.6. Uczeń rozróżnia rodzaje zdań złożonych podrzędnie i współrzędnie.**

**Komentarz**

Zadanie 11. sprawdzało podstawowe wiadomości z zakresu składni zdania złożonego. Współczynnik łatwości dla tego zadania ustalony dla Okręgu na poziomie 0,60 świadczy o tym, że uczniowie w niewystarczającym stopniu opanowali umiejętność rozpoznawania i klasyfikowania zdań złożonych.

*Tekst do zadań 12.-15.*

**O ŻYWCIE LUDZKIM**

Fraszki to wszystko, cokolwiek myślemy,  
Fraszki to wszystko, cokolwiek czyniemy.  
Nie masz na świecie żadnej pewnej rzeczy,  
Próżno tu człowiek ma co mieć na pieczy<sup>1</sup>.  
Zacność, uroda, moc, pieniądze, sława,  
Wszystko to minie jako polna trawa.  
Naśmiawszy się nam i naszym porządkom,  
Wemkną nas w mieszek, jako czynią łądkom<sup>2</sup>.

Jan Kochanowski, *Fraszki*, Wrocław 1998.

<sup>1</sup> *Mieć na pieczy* – dbać, troszczyć się, zabiegać o coś.

<sup>2</sup> *Wemkną nas w mieszek, jako czynią łądkom* – wrzucą nas do worka jak kukielki po przedstawieniu.

**Okręgowa Komisja Egzaminacyjna w Poznaniu**

Egzamin gimnazjalny 2013 – JĘZYK POLSKI

*analiza poziomu opanowania umiejętności uczniowskich sprawdzanych poprzez zadania*

**Zadanie 12. (0-1)**

**Dokończ poniższe zdanie – wybierz właściwą odpowiedź spośród podanych.**

Postać mówiąca uważa, że wszystko, co człowiek myśli i czyni, jest

- A. istotne.
- B. ulotne.
- C. trwałe.
- D. płytkie.

Wybieralność odpowiedzi				Współczynnik łatwości		
Odpowiedź	L	W	Z	L	W	Z
A.	9,76%	10,46%	10,23%	<b>0,84</b>	<b>0,83</b>	<b>0,84</b>
<b>B.</b>	<b>82,64%</b>	<b>81,23%</b>	<b>82,12%</b>			
C.	4,68%	4,92%	4,45%			
D.	2,84%	3,35%	3,17%			
BO	0,02%	0,03%	0,00%			
WO	0,06%	0,02%	0,03%			
				<b>Interpretacja współczynnika łatwości</b>		
				<b>Zadanie okazało się dla zdających łatwe</b>		
Wymaganie ogólne:						
<b>I. Odbiór wypowiedzi i wykorzystanie zawartych w nich informacji.</b>						
Wymaganie szczegółowe:						
<b>Umiejętność z zakresu szkoły podstawowej.</b>						
<b>I.1.9. Uczeń wyciąga wnioski wynikające z przesłanek zawartych w tekście.</b>						

**Komentarz**

W zadaniu 12. uczniowie mieli odczytać sens dwóch pierwszych wersów fraszki J. Kochanowskiego, wybierając odpowiedź spośród podanych. Wnioskowanie na podstawie przesłanek zawartych we fragmencie tekstu poetyckiego okazało się dla gimnazjalistów czynnością łatwą. Wyniki uzyskane za rozwiązanie tego zadania pozwalają na uogólnienie, że umiejętność interpretacji fragmentu utworu uczniowie opanowali w stopniu więcej niż zadowalającym.

**Zadanie 13.**

W którym przykładzie słowo *fraszka* znaczy to samo, co w utworze Jana Kochanowskiego *O ŻYWCIE LUDZKIM*? Wybierz właściwą odpowiedź spośród podanych.

- A. Rozrzuconych parę strojów kobiecych, komnata pełna fraszek ładnych, lekkich i wonnych zdawały się świadczyć, że tu niewiasta jakaś mieszka.
- B. We wdzięcznych, dowcipnych fraszkach wypowiada Kochanowski szczerze, co czuje i myśli.
- C. Był to bardzo ładny gabinet, błyszczący od zwierciadeł i napęczniony mnóstwem kosztownych fraszek.
- D. Post, milczenie – wszystko fraszka, / Straży przy mnie nie postawi. / Ale potwór nie igraszka. / Czart – nie Papkin go przystawi.

Okręgowa Komisja Egzaminacyjna w Poznaniu

Egzamin gimnazjalny 2013 – JEZYK POLSKI

analiza poziomu opanowania umiejętności uczniowskich sprawdzanych poprzez zadania

Wybieralność odpowiedzi				Współczynnik łatwości		
Odpowiedź	L	W	Z	L	W	Z
A.	8,17%	8,58%	8,82%	0,34	0,35	0,35
B.	49,96%	48,19%	47,29%			
C.	8,68%	8,81%	9,10%	Interpretacja współczynnika łatwości		
<b>D.</b>	<b>33,03%</b>	<b>34,24%</b>	<b>34,55%</b>	Zadanie okazało się dla zdających trudne		
BO	0,15%	0,15%	0,18%			
WO	0,00%	0,03%	0,05%			
Wymagania ogólne:						
<b>I. Odbiór wypowiedzi i wykorzystanie zawartych w nich informacji.</b>						
Wymaganie szczegółowe:						
<b>I. 3.2. Uczeń rozpoznaje wyrazy wieloznaczne i rozumie ich znaczenie w tekście.</b>						

**Komentarz**

Zadanie 13. okazało się najtrudniejsze w tegorocznym arkuszu egzaminacyjnym. Uczniowie mieli wskazać, w którym z czterech zdań, nawiązujących do stylistyki staropolskiej, użyto słowa *fraszka* w tym samym znaczeniu, co w utworze Kochanowskiego. O ile w zadaniu poprzednim bez większych trudności rozpoznawali wieloznaczność tego wyrazu, o tyle jedynie co trzeci gimnazjalista potrafił odnaleźć zdanie, w którym słowo *fraszka* określało coś ulotnego, nietrwałego. Prawie połowa uczniów wskazywała zdanie, w którym słowo *fraszka* oznaczało gatunek liryczny kojarzony z twórczością Jana Kochanowskiego.

**Zadanie 14. (0-1)**

Spośród podanych niżej powiedzeń wybierz to, którego sens jest zgodny z przesłaniem *fraszki O ŻYWCIE LUDZKIM*.

- A. Używaj świata, póki służą lata.
- B. Każdy ma to, na co sobie zasłużył.
- C. Wszystko przemienie, sława nie zginie.
- D. Wszystko głupstwo wobec przemijania.

Wybieralność odpowiedzi				Współczynnik łatwości		
Odpowiedź	L	W	Z	L	W	Z
A.	26,18%	25,88%	26,50%	0,45	0,45	0,44
B.	11,83%	12,12%	12,57%			
C.	16,61%	16,63%	17,45%	Interpretacja współczynnika łatwości		
<b>D.</b>	<b>45,30%</b>	<b>45,17%</b>	<b>43,33%</b>	Zadanie okazało się dla zdających trudne		
BO	0,08%	0,19%	0,15%			
WO	0,00%	0,02%	0,00%			
Wymaganie ogólne:						
<b>II. Analiza i interpretacja tekstów kultury.</b>						
Wymaganie szczegółowe:						
<b>II.3.1. Uczeń przedstawia propozycję odczytania konkretnego tekstu kultury.</b>						

**Okręgowa Komisja Egzaminacyjna w Poznaniu**  
Egzamin gimnazjalny 2013 – JĘZYK POLSKI

*analiza poziomu opanowania umiejętności uczniowskich sprawdzanych poprzez zadania*

**Komentarz**

Rozwiązanie zadania 14. wymagało odnalezienia wśród podanych zdań o charakterze sentencji takiego, które oddawałoby przesłanie fraszki Jana z Czarnolasu. Dla wszystkich gimnazjalistów z Okręgu czynność ta okazała się trudna. Właściwą propozycję odczytania tekstu poetyckiego wskazała mniej niż połowa przystępujących do egzaminu uczniów.

**Zadanie 15. (0-1)**

Oceń, czy poniższe informacje dotyczące utworu *O ŻYWCIE LUDZKIM* są prawdziwe. Wybierz T, jeśli informacja jest prawdziwa, lub N, jeśli jest fałszywa.

1.	W utworze porównano człowieka do kukielki.	T	N
2.	Postać mówiąca, wypowiadając się w pierwszej osobie liczby mnogiej, pokazuje wspólnotę swojego losu i losów odbiorców wiersza.	T	N

Wybieralność odpowiedzi				Współczynnik łatwości		
Odpowiedź	L	W	Z	L	W	Z
TT	62,18%	62,32%	59,95%	0,62	0,62	0,60
TN	11,97%	11,50%	12,96%			
NT	22,21%	22,40%	23,20%	<b>Interpretacja współczynnika łatwości</b>		
NN	3,38%	3,56%	3,73%	<b>Zadanie okazało się dla zdających umiarkowanie trudne</b>		
BO	0,08%	0,11%	0,05%			
WO	0,17%	0,12%	0,11%			
Wymaganie ogólne: <b>II. Analiza i interpretacja tekstów kultury.</b> Wymaganie szczegółowe: <b>II.1.2. Uczeń rozpoznaje problematykę utworu.</b>						

**Komentarz**

Umiejętność rozpoznawania problematyki utworu, sprawdzana za pomocą zadania typu prawda-falsz, okazała się dla gimnazjalistów z trzech województw Okręgu umiejętnością umiarkowanie trudną. Niewiele ponad 60% procent uczniów rozpoznało, że we fraszce *O żywocie ludzkim* człowiek został porównany do kukielki oraz właściwie zinterpretowało celowość zastosowania w tekście wypowiedzi w pierwszej osobie liczby mnogiej.

Tekst do zadań 16.-21.

Osoby, które mają pytania dotyczące poprawności i użycia języka, mogą skorzystać z pomocy ekspertów z internetowych poradni językowych. Poniżej przedstawiono dwa zapytania internautów i odpowiedzi udzielone na nie przez profesorów językoznawców.

12.04.2007

**Biel we frazeologii**

Panie Profesorze,  
zastanawiam się nad paroma związkami z nazwą barwy białej, mianowicie: *biała broń*, *biała gorączka*, *białe tango* i *biały wiersz*. Czym jest umotywowane użycie tego właśnie koloru w tych zwrotach? Z góry dziękuję za odpowiedź.

Ola

Pani Olu,

kolory mają mnóstwo, częściowo tylko motywowanych kulturowo, odniesień. Białość jest przywoływana dla zaznaczenia czystości, więc czasem i braku czegoś (biały bywa związany z poczuciem braku barwy, z pustym miejscem). Wiąże się także z męskością (ale i dziewiczością, niewinnością), żalobą (ale i radością, świętem), odmiennością (albinos<sup>1</sup> jest odmienny, rzadki – stąd biały kruk) lub odwrotnością sytuacji. Czasem można dopatrzeć się związku z barwą fizycznie występującą. Istotnie, broń biała ma lśniące białe ostrza, nie smoli też jak palna. Do białości rozpała się żelazo, więc biała gorączka może być większa niż czerwona. Do białego tańca (walca najczęściej, ale i tanga) to panie proszą panów, nie na odwrót (nb.<sup>2</sup> biały mazur to akurat ostatni taniec nad ranem), a biały wiersz nie ma tego, co ma rymowany: rymów mianowicie. Ale często przywoływanie kolorów: białego, czarnego, czerwonego, zielonego, błękitnego – okryte jest mgłą językowej tajemnicy.

Pozdrawiam

– prof. Jerzy Bralczyk

<sup>1</sup> Albinos – człowiek lub zwierzę dotknięte albinizmem, który objawia się białością skóry, włosów lub piór.

<sup>2</sup> Nb. – skrót od notabene, co znaczy: w dodatku, nawiasem mówiąc.

3.12.2008

**Rzuciło mi się – gdzie?**

Dzień dobry, rozmawiając z koleżanką, wymknęła mi się fraza *rzuciło mi się w uszy* i zaraz zareagowałam: czy może się coś *rzucić w uszy*? Jeśli nie, to jakim powiedzeniem można ową frazę zastąpić?

Serdecznie dziękuję.

Standardowa forma tego zwrotu to *coś komuś rzuciło się w oczy* („coś dało się komuś łatwo zauważyć”). O *rzucaniu się w uszy* można mówić w ramach gry językowej, np. w rozmowie: „No, oczywiście, wszystkim nam się rzucił w oczy, a raczej w uszy, zespół, w którym pan śpiewa”. Bliskoznaczne zwroty z *uchem* brzmią inaczej: *coś obilo się komuś o uszy* lub *coś wpadło komuś w ucho*.

Nawiasem mówiąc, „rozmawiając z koleżanką, wymknęła mi się fraza...” to podręcznikowy przykład niewłaściwie zbudowanego zdania z imiesłowem. Powinno być: „rozmawiając z koleżanką, powiedziała mimochodem...” albo „kiedy rozmawiałam z koleżanką, wymknęła mi się fraza...”.

– prof. Mirosław Bańko

Na podstawie: <http://poradnia.pwn.pl> (internetowa poradnia językowa)

[385 słów]

**Okręgowa Komisja Egzaminacyjna w Poznaniu**

Egzamin gimnazjalny 2013 – JĘZYK POLSKI

*analiza poziomu opanowania umiejętności uczniowskich sprawdzanych poprzez zadania*

**Zadanie 16. (0-1)**

Oceń, czy poniższe informacje dotyczące wypowiedzi profesora Jerzego Bralczyka są prawdziwe. Wybierz T, jeśli informacja jest prawdziwa, lub N, jeśli jest fałszywa.

Wypowiedź zawiera informację o tym, że przymiotnik biały występujący w związkach frazeologicznych jest rozmaicie kojarzony w różnych kulturach.	T	N
Aby wyjaśnić znaczenie związku frazeologicznego, w którym występuje nazwa koloru, należy odwołać się do historii języka.	T	N

Wybieralność odpowiedzi				Współczynnik łatwości		
Odpowiedź	L	W	Z	L	W	Z
TT	19,93%	18,09%	19,38%	<b>0,54</b>	<b>0,55</b>	<b>0,55</b>
TN	<b>53,55%</b>	<b>55,33%</b>	<b>54,38%</b>			
NT	11,37%	10,70%	11,20%			
NN	14,98%	15,63%	14,78%			
BO	0,06%	0,14%	0,14%			
WO	0,10%	0,12%	0,12%			
				<b>Interpretacja współczynnika łatwości</b>		
				Zadanie okazało się dla zdających umiarkowanie trudne		
Wymaganie ogólne: <b>I. Odbiór wypowiedzi i wykorzystanie zawartych w nich informacji.</b> Wymaganie szczegółowe: <b>I.1.2. Uczeń wyszukuje w wypowiedzi potrzebne informacje.</b>						

**Komentarz**

Zadanie 16. było związane z tekstem o charakterze popularnonaukowym i sprawdzało biegłość w wyszukiwaniu w wypowiedzi potrzebnych informacji. Podstawowa umiejętność z zakresu I wymagania ogólnego sprawdzana była po raz drugi w tym arkuszu egzaminacyjnym za pomocą zadania typu prawda-falsz. Okazało się, że odbiór tekstu o charakterze poprawnościowym był dla tegorocznych gimnazjalistów czynnością umiarkowanie trudną. Poradziła sobie z tym zadaniem nieco ponad połowa zdających w Okręgu.

**Zadanie 17. (0-1)**

Dokończ poniższe zdanie – wybierz właściwą odpowiedź spośród podanych.

„Osobliwość, cenny okaz, unikat” to

- A. biały kruk
- B. biała plama.
- C. biała gorączka.
- D. białe szaleństwo.



**Okręgowa Komisja Egzaminacyjna w Poznaniu**

Egzamin gimnazjalny 2013 – JĘZYK POLSKI

*analiza poziomu opanowania umiejętności uczniowskich sprawdzanych poprzez zadania*

Wybieralność odpowiedzi				Współczynnik łatwości		
Odpowiedź	L	W	Z	L	W	Z
A.	82,99%	82,90%	83,03%	0,80	0,79	0,78
B.	4,58%	4,57%	4,84%			
C.	5,39%	5,46%	5,50%			
D.	6,94%	6,99%	6,49%			
BO	0,06%	0,07%	0,11%			
WO	0,04%	0,01%	0,03%			
Wymaganie ogólne: <b>III. Tworzenie wypowiedzi.</b> Wymaganie szczegółowe: <b>III.2.4. Uczeń stosuje związki frazeologiczne, rozumiejąc ich znaczenie.</b>						

**Komentarz**

Aby prawidłowo wykonać zadanie 17., należało wskazać znaczenie frazeologizmu *biały kruk*. Ponad 80% uczniów przystępujących w tym roku do egzaminu gimnazjalnego na terenie działania poznańskiej OKE wykonało je poprawnie. Uczniowie trafnie dostrzegli, że objaśnienie popularnego frazeologizmu znajdowało się w wypowiedzi prof. J. Bralczyka przytoczonej w arkuszu.

**Zadanie 18. (0-1)**

**Dokończ poniższe zdanie – wybierz właściwą odpowiedź spośród podanych.**

Z wyjaśnienia zamieszczonego na stronie internetowej poradni językowej wynika, że zwrot „rzuciło mi się w uszy” jest

- A. typowy dla polskiej frazeologii.
- B. często nadużywany przez rozmówców.
- C. charakterystyczny dla języka muzyków.
- D. dopuszczalny w szczególnych sytuacjach językowych.

Wybieralność odpowiedzi				Współczynnik łatwości		
Odpowiedź	L	W	Z	L	W	Z
A.	10,66%	10,34%	12,43%	0,53	0,51	0,52
B.	19,81%	21,16%	19,65%			
C.	15,71%	16,41%	16,36%			
D.	53,74%	52,02%	51,43%			
BO	0,02%	0,04%	0,08%			
WO	0,06%	0,03%	0,05%			
Wymagania ogólne: <b>I. Odbiór wypowiedzi i wykorzystanie zawartych w nich informacji.</b> Wymaganie szczegółowe: <i>Umiejętność z zakresu szkoły podstawowej.</i> <b>I.1.9. Uczeń wyciąga wnioski wynikające z przesłanek zawartych w tekście.</b>						

**Okręgowa Komisja Egzaminacyjna w Poznaniu**

Egzamin gimnazjalny 2013 – JĘZYK POLSKI

*analiza poziomu opanowania umiejętności uczniowskich sprawdzanych poprzez zadania*

**Komentarz**

Za pomocą zadania 18. po raz kolejny w tym zestawie egzaminacyjnym sprawdzano umiejętność wyciągania wniosków wynikających z przesłanek zawartych w tekście. Wyniki uzyskane przez gimnazjalistów z Okręgu wskazują, że odbiór tekstu popularnonaukowego jest umiejętnością umiarkowanie trudną, z którą radzi sobie jedynie co drugi gimnazjalista.

**Zadanie 19. (0-1)**

**Dokończ poniższe zdanie – wybierz właściwą odpowiedź spośród podanych.**

Profesor Mirosław Bańko dostrzegł w pytaniu internautki błąd wynikający z

- A. niepoprawnej budowy zdania.
- B. niewłaściwego stylu wypowiedzi.
- C. użycia wyrazu w niewłaściwym znaczeniu.
- D. zastosowania niepoprawnego związku frazeologicznego.

Wybieralność odpowiedzi				Współczynnik łatwości		
Odpowiedź	L	W	Z	L	W	Z
A.	68,87%	69,32%	67,43%	0,69	0,69	0,68
B.	11,83%	11,67%	11,84%			
C.	8,73%	8,52%	8,60%			
D.	10,53%	10,42%	12,03%			
BO	0,02%	0,03%	0,04%			
WO	0,02%	0,04%	0,05%			
				<b>Interpretacja współczynnika łatwości</b>		
				Zadanie okazało się dla uczniów umiarkowanie trudne		
Wymaganie ogólne:						
<b>I. Odbiór wypowiedzi i wykorzystanie zawartych w nich informacji.</b>						
Wymaganie szczegółowe:						
<b>I.1.2. Uczeń wyszukuje w wypowiedzi potrzebne informacje.</b>						

**Komentarz**

Zadanie 19. polegało na wskazaniu przyczyn błędu językowego, który pojawił się w pytaniu internautki. Umiejętność wyszukiwania potrzebnych informacji w tekście popularnonaukowym była już sprawdzana przez zadanie typu prawda – fałsz (zad. 16.). Prawidłowe rozwiązanie wskazało wówczas nieco ponad 50 % gimnazjalistów. Wykorzystanie innego, lepiej znanego uczniom typu zadania dla zbadania tej samej umiejętności sprawia, że uczniowie osiągają wyniki zbliżone do poziomu zadowalającego.

**Zadanie 20. (0-1)**

**Wskaż właściwe uzupełnienie zdania podanego poniżej. Wpisz literę A, B albo C.**

Sformułowanie *podręcznikowy przykład niewłaściwego użycia...* oznacza błąd, który jest \_\_\_\_\_ .

A.	charakterystyczny wyłącznie dla wypowiedzi uczniowskich
B.	popelniany tylko przez autorów publikacji edukacyjnych
C.	typowy, często spotykany w wypowiedziach wielu osób

Wybieralność odpowiedzi				Współczynnik łatwości		
Odpowiedź	L	W	Z	L	W	Z
A.	9,09%	9,28%	9,05%	0,78	0,77	0,77
B.	11,49%	11,53%	12,29%			
C.	<b>79,34%</b>	<b>79,05%</b>	<b>78,52%</b>			
BO	0,08%	0,13%	0,14%			
WO	0,00%	0,01%	0,00%			
Wymaganie ogólne:				<b>Interpretacja współczynnika łatwości</b>		
<b>III. Tworzenie wypowiedzi.</b>				<b>Zadanie okazało się dla zdających łatwe</b>		
Wymaganie szczegółowe:						
<b>III.2.4. Uczeń stosuje związki frazeologiczne rozumiejąc ich znaczenie.</b>						

#### Komentarz

W tegorocznym zestawie egzaminacyjnym umiejętność stosowania związków frazeologicznych była sprawdzana dwukrotnie: za pomocą zadania 17. i 19. Wyniki obu zadań pozwalają na sformułowanie uogólnienia, że gimnazjaliści w Okręgu dobrze radzą sobie z tą umiejętnością, bez trudu wskazują przerośnięte znaczenie popularnych frazeologizmów.

## 2. Analiza odpowiedzi uczniów do zadań otwartych wraz z przykładami rozwiązań uczniowskich

### Zadanie 21. (0-2)

Wymaganie ogólne:

#### III. Tworzenie wypowiedzi.

Wymagania szczegółowe:

III.1.5. Uczeń tworzy wypowiedź pisemną w formie listu.

III.1.2. Uczeń dostosowuje sposób wyrażania się do oficjalnej sytuacji komunikacyjnej oraz do zamierzonego celu.

#### Poziom wykonania zadania 21.

Maksymalną liczbę punktów uzyskało ok. 41,3% uczniów rozwiązujących wersję A arkusza egzaminacyjnego z zakresu języka polskiego w Okręgu.

Zero punktów otrzymało prawie 34,3% gimnazjalistów z tej grupy.

Zadanie 21.	L	W	Z
Średni wynik punktowy (maksymalnie 2 punkty)	1,04	1,09	1,02
Współczynnik łatwości	0,52	0,55	0,51

Zestawienie liczby uczniów, którzy otrzymali 2, 1 lub 0 pkt.

Liczba punktów	Procent liczby uczniów, którzy uzyskali określoną liczbę punktów w woj.:		
	lubuskim	wielkopolskim	zachodniopomorskim
2	38,40%	42,72%	39,71%
1	27,73%	24,20%	22,63%
0	33,87%	33,08%	37,66%

#### Komentarz

Za pomocą zadania 21. sprawdzano umiejętność formułowania krótkiej wypowiedzi na zadany temat w sposób dostosowany do wskazanej sytuacji komunikacyjnej. Gimnazjalistom polecono napisanie zapytania do internetowej poradni językowej, dotyczącego zagadnienia językowego budzącego wątpliwości i zwrócenie uwagi na właściwy, stosowny do oficjalnej sytuacji komunikacyjnej, styl wypowiedzi. Zadanie okazało się dla uczniów umiarkowanie trudne. Najczęściej popełnianym przez piszących błędem było kopiowanie sformułowań lub pytań z arkusza egzaminacyjnego, tworzenie wypowiedzi, która nie zawierała pytania/zagadnienia językowego do rozstrzygnięcia i wyjaśnienia lub takiej, która dotyczyła zagadnienia innego niż językowe. Uczniowie nie przestrzegali także zasady stosowności stylu, posługując się w zwrotach do adresata wyrażeniami klasyfikowanymi jako familiarne, a więc w tej sytuacji niewłaściwymi.

Najwyższe wyniki za rozwiązanie zadania krótkiej odpowiedzi uzyskali uczniowie z Wielkopolski, średnio o 3 punkty procentowe mniej zdobyli uczniowie z województwa lubuskiego, a o 4 punkty procentowe mniej gimnazjaliści z województwa zachodniopomorskiego.

Poniżej przedstawiono przykłady uczniowskich rozwiązań zadania 21.

Odpowiedzi poprawne

Przykład 1.

Szanowny Panie Profesorze.....  
Ostatnio gdy czytałam stare listy mojej babci, natrafiam.....  
na sformułowanie „każda piszka swój czonek chwasi” i chciałam.....  
się zapytać skąd się to powiedzenie wzięło, i w jakich oko-.....  
licznościach można go użyć. Proszę o szybką odpowiedź.....  
AB.....

Przykład 2.

22.04.2013.....  
„Wyszedłem z wprawy”.....  
Dziśi dobry, od ~~nie~~ dłużej czasu zastanawiam się nad.....  
wypowrobieżami „ze słowem „iść”. Często w nieoficjalnych rozmow-.....  
wach pod słowem „iść” „poszłem”, a innym razem „poszedłem”.....  
Pierwsza forma jest uważana za błędna, ale dlaczego? Skąd.....  
w języku polskim wzięła się ta niespójność? ~~Proszę o szybką odpowiedź.~~  
Proszę o szybką odpowiedź.....  
AB.....

Przykład 3.

Panie Profesorze.....  
kilka dni temu rozmawiałam z mamą na temat.....  
poprawnej polszczyzny. Nasza uwagę przykuły słowa: „proszę.....  
pani” oraz „proszę panią”. Zastanawiam się dlaczego.....  
spotykamy się z dwoma wersjami tego wyrażenia.....  
kiedy powinniśmy i je stosować? Ź góry dziękuję.....  
za odpowiedź.....  
AB.....



**Okręgowa Komisja Egzaminacyjna w Poznaniu**  
Egzamin gimnazjalny 2013 – JĘZYK POLSKI

analiza poziomu opanowania umiejętności uczniowskich sprawdzanych poprzez zadania

**Komentarz**

W przykładach 1., 2. i 3. uczniowie formułują konkretne problemy językoznawcze i proszą o ich rozstrzygnięcie. Każda wypowiedź zawiera inną, ale dopuszczalną w języku oficjalnym formułę grzecznościową. Ponieważ nie oceniano zapisu ani sprawności językowej, za wszystkie przytoczone wyżej przykłady przyznano maksymalną liczbę punktów.

**Odpowiedzi częściowo poprawne**

**Przykład 4.**

23.04.2013  
 Jak odmieniać?  
 Panie Profesorze,  
 ostatnio na języku polskim omawialiśmy odmianę wyrazu „Indianin”  
 Nie znamie ~~znemy~~ bezpieczne mówiąc, to nie rozumiem <sup>tej</sup> jego odmiany.  
 Mogłoby pan jakoś w prosty sposób wytłumaczyć? Z góry  
 dziękuję za wyjaśnienie.  
 AB

**Komentarz**

W przykładzie 4. mamy do czynienia jedynie z próbą sformułowania zagadnienia językowego. Uczeń nie pyta, dlaczego tematy odmiany wyrazu *Indianin* różnią się w liczbie pojedynczej i mnogiej lub na czym polega specyfika odmiany rzeczowników zakończonych na *-anin*. Informuje jedynie, że „nie rozumie tej odmiany”. Ponieważ przestrzega właściwej etykiety językowej, przyznano mu 1 punkt.

**Przykład 5.**

Drugi panie Profesorze!  
 Ostatnio zastanawiam się, dlaczego przed niektórymi  
 wyrazami stawia się przecinek a przed niektórymi nie.  
 Bardzo proszę Pana o pomoc.  
 Z poważaniem  
 AB



**Przykład 6.**

13.04.13or

Drogi profesorze

Chciałbym na dowiedzieć jakie wariacje o tym chwycę tak chwycę jest

formułowań frazeologicznych które pochodzą ze starożytności greckiej

Przykładami są np. pięta Achilleusza, kani tropański czy syzyfowa

prasa. Przykładem jest wiele i chęć aby dowiedzieć od Pana

chwycę tak jest?

AB

**Komentarz**

Autorzy przykładów 5. i 6. co prawda tworzą logicznie sformułowane zapytania dotyczące zagadnienia językowego, wymagającego rozstrzygnięcia, ale nie dostosowują sposobu wyrażania się do oficjalnej sytuacji komunikacyjnej. Zwroty grzecznościowe *Drogi profesorze* i *Drogi panie Profesorze*, pomijając błędny zapis małą literą, są zbyt familiarne, by móc przyznać punkt.

**Odpowiedzi błędne**

**Przykład 7.**

Panie Profesorze,

mam kłopot z zagadnieniami językowymi

Czy mógłby pan, pomóc mi z tymi

zagadnieniami? zastanawiam się nad związkami z

nazwom koloru niebieskiego, mianowicie: niebieska

spudnica, niebieskie niebo, niebieska koszula, niebieska

misia. Mógłby pan napisać mi czym są

umotywowane wyjątki tego właśnie koloru? Z góry bardzo -

- panu dziękuję za odpowiedź.

AB.

**Przykład 8.**

25.04.2013.....  
Panie Profesorze,.....  
nie dawno odkryłam, że nie rozumiem co znaczą przybliżyc'  
komvs' nieba. Czy mógłby Pan wytłumaczyć mi ten związek  
frazeologiczny? Z góry dziękuję.....  
AB.....

**Przykład 9.**

23.04.2013.....  
Pierwsze ptaki.....  
Dzień dobry, chciałbym się dowiedzieć jakie pierwsze ptaki.....  
przylatują do Polski na wiosnę? Zastanawiałem się już dużo.....  
razy, ale nigdy nic mi nie przychodziło do głowy. Dziękuję.....  
za odpowiedź.....  
AB.....

**Komentarz**

Autorzy przykładów 7., 8. i 9. co prawda dostosowali sposób wyrażania się do oficjalnej sytuacji komunikacyjnej, ale za ich prace nie przyznano punktów, ponieważ nie spełnili kryterium merytorycznego. W przykładzie 7. posłużono się sformułowaniami pochodzącymi z arkusza, co było niezgodne z treścią polecenia. Autor przykładu 8. popełnił błąd, naruszając stałość związku frazeologicznego, natomiast w przykładzie 9. postawiano problem przyrodniczy, a nie językoznawczy.

**Zadanie 22. (0-10)**

Wymaganie ogólne:

**III. Tworzenie wypowiedzi.**

Wymagania szczegółowe:

**III.1.1. Uczeń tworzy wypowiedź pisemną w formie charakterystyki.**

**III.1.2. Uczeń stosuje zasady organizacji tekstu zgodne z wymogami gatunku, tworząc spójną pod względem logicznym i składniowym wypowiedź na zadany temat.**

**III.2.3. Uczeń, tworząc wypowiedzi, dąży do precyzyjnego wysławiania się; świadomie dobiera synonimy i antonimy dla wyrażenia zamierzonych treści.**

**III.2.5. Uczeń stosuje różne rodzaje zdań we własnych tekstach; dostosowuje szyk wyrazów i zdań składowych do wagi, jaką nadaje przekazywanym informacjom.**

*Umiejętności z zakresu szkoły podstawowej.*

**III.2.3. Uczeń stosuje poprawne formy gramatyczne wyrazów odmiennych.**

**III.2.5. Uczeń pisze poprawnie pod względem ortograficznym.**

**III.2.6. Uczeń poprawnie używa znaków interpunkcyjnych.**

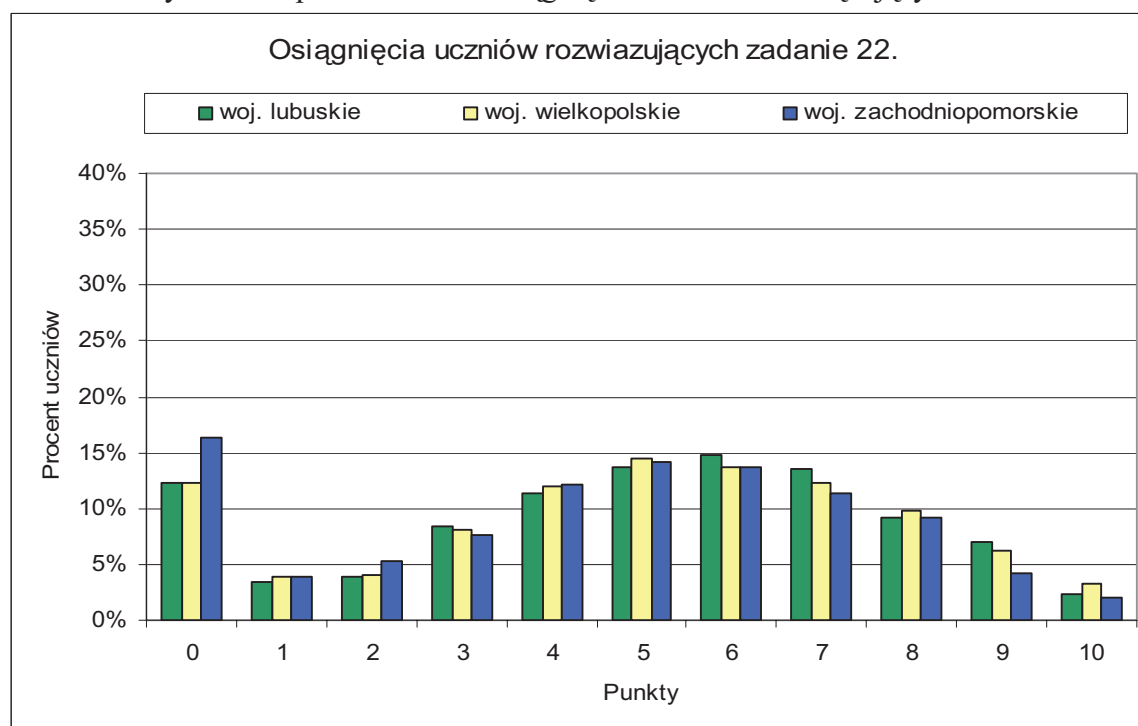
**Poziom wykonania zadania 22.**

**Maksymalną liczbę punktów** uzyskało ok. 2,8% uczniów w Okręgu rozwiązujących wersję A arkusza egzaminacyjnego z zakresu języka polskiego.

**Zero punktów** otrzymało prawie 13,3% gimnazjalistów z tej grupy.

Zadanie 22.	L	W	Z
Średnia liczba punktów (maksymalnie 10 punktów)	4,90	4,88	4,44
Współczynnik łatwości	0,49	0,49	0,44

Na wykresie 8. przedstawiono osiągnięcia uczniów rozwiązujących zadanie 22.



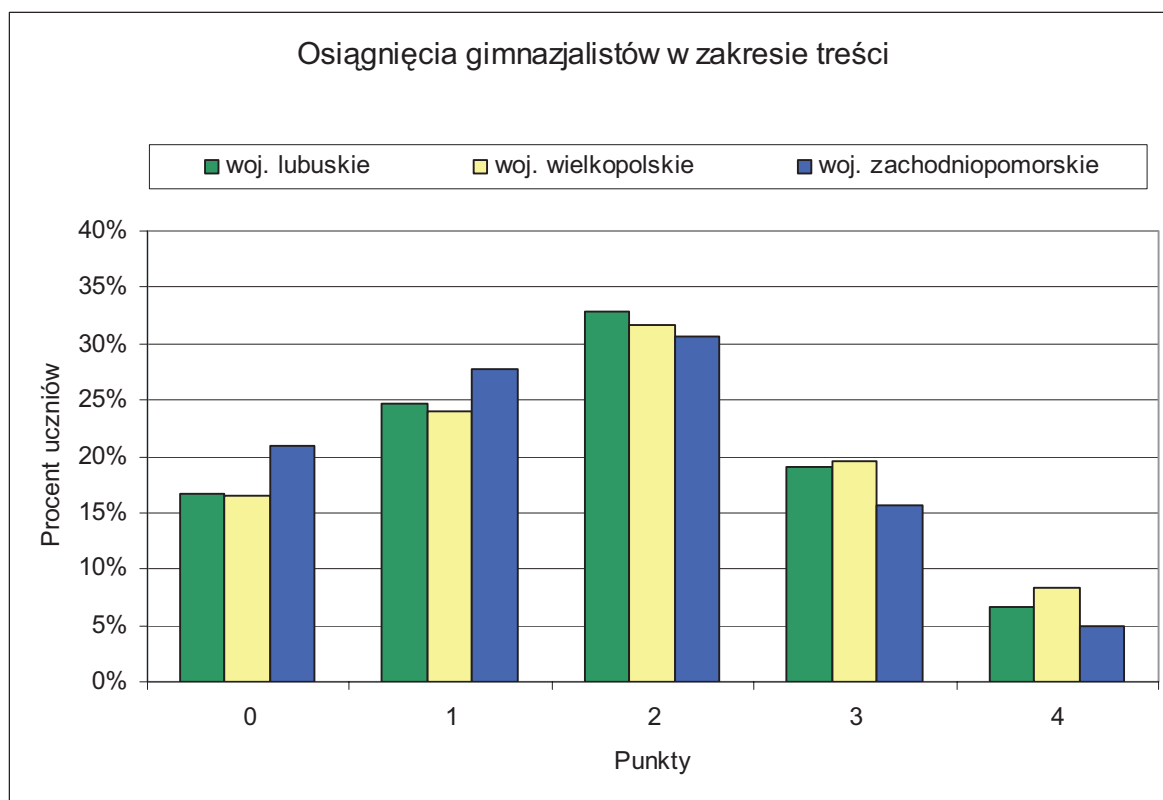
Wykres 8. Procent zdających, którzy otrzymali określoną liczbę punktów za zadanie 22

Wykres 8., prezentujący osiągnięcia uczniów rozwiązujących zadanie rozszerzonej odpowiedzi, pokazuje niepokojący stosunek liczby gimnazjalistów, którzy nie uzyskali punktów za rozwiązanie tego zadania do liczby uczniów, którzy osiągnęli maksymalną liczbę punktów. Trzecioklasistów, którzy podjęli próbę napisania charakterystyki, a mimo to otrzymali zero punktów, jest ponad sześciokrotnie więcej niż tych, którzy uzyskali za to zadanie 10 punktów. Największa dysproporcja w realizacji wypracowania wystąpiła w województwie zachodniopomorskim, gdzie uczniowie najczęściej otrzymywali też minimalną liczbę punktów.

Najczęściej uzyskiwane wyniki mieszczą się w przedziale 4 - 7 punktów, choć w żadnym z województw Okręgu zdający nie uzyskali średniej 50% punktów możliwych do zdobycia.

W zadaniu 22. uczniowie wypowiadali się w formie charakterystyki. Poziom wykonania zadania określano poprzez ocenę sześciu aspektów wypowiedzi: treści, segmentacji tekstu, stylu, języka, ortografii i interpunkcji. Zadanie okazało się dla piszących trudne.

Wykres 9. przedstawia osiągnięcia gimnazjalistów w zakresie pierwszego z ocenianych aspektów zadania rozszerzonej odpowiedzi – treści; pozostałe aspekty oceny charakterystyki zaprezentowano w tabeli 1.



Wykres 9. Osiągnięcia gimnazjalistów w zakresie treści

Najwyższą punktację za treść (4 punkty) mogli otrzymać uczniowie, których prace były charakterystyką postaci literackiej, wykazującej się odwagą, przedstawiały przykłady jej zachowania potwierdzające tę cechę oraz inne cechy z nią powiązane, zawierały ocenę postaci i uzasadnienie opinii autora, były logiczne i spójne.

**Okręgowa Komisja Egzaminacyjna w Poznaniu**  
**Egzamin gimnazjalny 2013 – JĘZYK POLSKI**

*analiza poziomu opanowania umiejętności uczniowskich sprawdzanych poprzez zadania*

---

Umiejętność ta była dla uczniów ze wszystkich trzech województw Okręgu trudna.

Gimnazjaliści najczęściej otrzymywali tylko 2 lub 1 z 4 punktów możliwych do uzyskania. Oznacza to, że w przeważającej części swojej pracy charakteryzowali właściwie wybranego bohatera literackiego, ale sięgali też po elementy innych form wypowiedzi (najczęściej opowiadania lub rozprawki), ograniczali się do podania jednego przykładu zachowania postaci potwierdzającego wymienioną w temacie cechę i wskazywali, a nie prezentowali, inne cechy wewnętrzne, nie wiążąc ich w sposób spójny z odwagą wskazaną w temacie.

W wielu wypowiedziach wystąpiły błędy rzeczowe, wynikające z braku znajomości treści lektur, z niewiedzy dotyczącej rodzajów i gatunków literackich oraz z błędnego przypisywania autorstwa lektur obowiązkowych.

Zdarzało się, że uczniowie charakteryzowali bohaterów filmowych czy osoby znane z życia publicznego, uznawali za postaci literackie bohaterki fragmentu tekstu *O odwadze* W. Łukaszewskiego zamieszczonego w arkuszu lub pisali pracę w innej niż charakterystyka formie. Nieliczne prace zachowywały wymaganą formę, ale wybór bohatera był nietrafny, a odwaga jako cecha postaci nie była wskazywana nawet w sposób pośredni.



**Okręgowa Komisja Egzaminacyjna w Poznaniu**  
Egzamin gimnazjalny 2013 – JEZYK POLSKI

*analiza poziomu opanowania umiejętności uczniowskich sprawdzanych poprzez zadania*

W tabeli 1. zostały przedstawione współczynniki łatwości oraz procent zdających, którzy w poszczególnych województwach osiągnęli określony poziom umiejętności w pozostałych aspektach.

Województwo	Współczynnik łatwości	Poziom osiągnięć w procentach w zakresie:		
		segmentacji tekstu		
		1	0	
lubuskie	0,73	74,15	25,85	
wielkopolskie	0,74	74,30	25,70	
zachodniopomorskie	0,66	66,6	33,4	
		stylu		
		1	0	
lubuskie	0,79	80,23	19,77	
wielkopolskie	0,79	79,62	20,38	
zachodniopomorskie	0,73	73,24	26,76	
		języka		
		2	1	0
lubuskie	0,41	34,02	13,89	52,09
wielkopolskie	0,39	32,84	12,40	54,76
zachodniopomorskie	0,37	30,88	11,62	57,50
		ortografii		
		1	0	
lubuskie	0,50	50,44	49,56	
wielkopolskie	0,49	49,46	50,54	
zachodniopomorskie	0,48	48,18	51,82	
		interpunkcji		
		1	0	
lubuskie	0,33	33,10	66,90	
wielkopolskie	0,30	30,83	69,17	
zachodniopomorskie	0,30	29,12	70,88	

Tabela 1. Osiągnięcia gimnazjalistów w zakresie segmentacji tekstu, stylu, języka, ortografii i interpunkcji

Konsekwentna, celowa **segmentacja tekstu**, zachowanie logicznego porządku i spójności wypowiedzi okazały się dla lubuskich i wielkopolskich gimnazjalistów umiejętnością łatwą, natomiast dla uczniów z województwa zachodniopomorskiego umiarkowanie trudną. Najczęstsze błędy popełniane przez uczniów to zaburzenie proporcji pomiędzy częściami pracy – nadmiernie rozbudowana część prezentująca postać i jej cechy zewnętrzne w porównaniu z prezentacją cech wewnętrznych postaci i jej oceną.

Łatwą umiejętnością okazało się też zastosowanie właściwego, dostosowanego do formy wypowiedzi, **stylu**, dobrze znanego uczniom. Tylko nieliczni gimnazjaliści posłużyli się innymi formami wypowiedzi, pisząc rozprawkę, list czy opowiadanie.



**Okręgowa Komisja Egzaminacyjna w Poznaniu**  
**Egzamin gimnazjalny 2013 – JĘZYK POLSKI**

*analiza poziomu opanowania umiejętności uczniowskich sprawdzanych poprzez zadania*

---

Poważny problem stanowiło dla gimnazjalistów przestrzeganie **poprawności językowej**. Ponad 50% piszących - we wszystkich województwach Okręgu - otrzymało za tę umiejętność 0 punktów. W wielu pracach komunikatywność zakłócały liczne błędy fleksyjne, leksykalne, frazeologiczne, składniowe i stylistyczne. Zdarzały się prace, w których długie i niespójne wypowiedzenia, zbudowane niezgodnie z podstawowymi regułami składni (potoki składniowe), sprawiały, że prace były zupełnie niezrozumiałe.

Zdecydowaną większość błędów popełnianych przez zdających stanowią jednak niepoprawne konstrukcje składniowe. Najczęstsze z nich to powtarzanie tych samych struktur zdaniowych, niepoprawny szyk wyrazów, brak powiązań między poszczególnymi częściami zdania lub sąsiednimi wypowiedziami, nieumiejętność wyznaczania granic zdania i naruszanie związków wyrazowych w wypowiedzeniu. Pojawiające się w pracach uczniowskich błędy wynikały też z braku wystarczającego zasobu słów, skutkującego powtórzeniami wyrazowymi i nadużywaniem zaimków, zwłaszcza wskazujących oraz z nieprzestrzegania zasad dotyczących odmiany pisanej i mówionej języka, w wyniku czego w pracach pojawiały się liczne kolokwializmy, wyrazy modne czy obce, zakłócające jednolitość stylistyczną wypowiedzi.

Dla kolejnego rocznika gimnazjalistów przestrzeganie **reguł ortografii** było trudne lub umiarkowanie trudne. Blisko 50% piszących otrzymało za tę umiejętność 0 punktów. Uczniowie popełniali podstawowe błędy w wyrazach z ó, u, ż, rz, ch i h. Często błędnie zapisywali samogłoski nosowe w formach l. osoby l. poj. czasu teraźniejszego i końcówki rzeczowników w celowniku liczby mnogiej. Znaczna liczba piszących nie stosowała zasad pisowni przeczenia *nie* z różnymi częściami mowy. Zdający mieli poważne problemy z pisownią łączną i rozłączną przyimków oraz z poprawnym zastosowaniem wielkich liter, nawet w tytułach i na początku zdania. W zakresie poprawności zapisu problemem stało się niestosowanie znaków diakrytycznych.

Przestrzeganie **zasad interpunkcji** było dla tegorocznych gimnazjalistów umiejętnością najtrudniejszą spośród wszystkich, uwzględnianych podczas oceny poziomu wykonania zadania rozszerzonej odpowiedzi. Ponad połowa tegorocznych absolwentów otrzymała za tę umiejętność 0 punktów. W zdecydowanej większości prac piszący nie stosowali przecinków pomiędzy zdaniami podrzędnymi i nadrzędnymi oraz pomiędzy zdaniami współrzędnymi lub stosowali je w niewłaściwym miejscu. Zdarzały się prace, których autorzy nie stosowali przecinków przy wyliczeniach i wprowadzaniu do wypowiedzi zdań wtrąconych.

W wielu przypadkach zdający nie opanowali na zadowalającym poziomie umiejętności czytelnego i starannego zapisu wypowiedzi, co znacznie utrudniało pracę egzaminatorów sprawdzających i oceniających arkusze egzaminacyjne.

Poniżej zaprezentowano przykładowe prace uczniów w różnym stopniu realizujące aspekt treści.

### Prace poprawne

#### Przykład 1.

Zadanie 22. (0-10)

Napisz charakterystykę bohatera literackiego, który Twoim zdaniem wykazał się odwagą.

Pamiętaj, że Twoja praca powinna zajmować przynajmniej połowę wyznaczonego miejsca.

Ewa to jedna bohaterka powieści Doroty Kemakowskiej pt. „Poczwarka”. Miała męża Adama oraz córkę, którą nazywała Myszką. Wykazała się ogromną odwagą, gdy po <sup>liczący kilkanaście</sup> ~~rodzeniu~~ <sup>porodzie</sup> ~~Ychreka~~ odmówiła oddania go do ośrodka i zdecydowała się na jego wychowanie.

Zrobiła to bez wątplenia z obawy o los swojej córki. Nie wiodła bawem, że nikt nie zapewni jej tyle miłości i ciepła, co ona sama. Z drugiej strony wiedziała także, że jeśli nie odda Myszkę, mąż zaząda rozwodu. Mimo to, podjęła decyzję o jej wychowaniu. Świadczy to o ogromnej sile bohaterki.

Ewę cechowała <sup>także</sup> ~~wpływalność~~ <sup>niezłomność</sup> oraz upór w dążeniu do celu. Za wszelką cenę chciała poprawić stan zdrowia okecka i małymi kroczkami pokazywać jej otaczający świat. Była również niezwykle wrażliwa. Każdy, nawet niewielki postęp, jaki uczyniła Myszka, sprawiał jej wiele radości.

Inną ważną cechą to zdolność do poświęceń. Poświęciła przecież <sup>wielki</sup> ~~wpływalność~~ <sup>całkowicie</sup> ~~wpływalność~~ i pozycję w społeczeństwie, by móc zajmować się córką. A co najważniejsze, potrafiła ją zaakceptować taką, jaka jest i pokochać. Kochała także swojego męża, ~~nie bo~~ mimo że on opuszczał rodzinę. Jej odważna decyzja po jakimś czasie ~~przyniosła~~ ~~skłoniła~~ Adama do zmiany postępowania i powrotu do rodziny.

Myślę, że Ewa to pozytywna bohaterka tej powieści. Sądzę, iż powinna stanowić dla nas wzór do naśladowania. Jej odwaga oraz miłość, jaką darzyła najbliższych, bez wątplenia zasługują na pochwałę.



Przykład 2.

Zadanie 22. (0-10)

Napisz charakterystykę bohatera literackiego, który Twoim zdaniem wykazał się odwagą.

Pamiętaj, że Twoja praca powinna zajmować przynajmniej połowę wyznaczonego miejsca.

Do postaci literackich, cennych i podziwianych, za  
odważną postawą bez wątpienia zaliczyć można jednego  
z bohaterów utworu Aleksandra Kamińskiego „Kamienie  
na szaniec” – Rudego, czyli Jana Bytnara.  
Janek był młodzieniec o włosach koloru blond.  
Zdaniem wielu przypominał one wyglądem kolor rudy.  
Stąd właśnie wzięła się przeczynka syna parobka Bytnarów,  
dada szy patrzyłszy.  
Rudy był niezwykle zdolnym uczniem. Z wyróżnieniem  
ukończył Gimnazjum im. Stefana Batorego w Warszawie.  
Oblewał do drużyny harcerskiej „Buki”. Udział w konkursie  
dobrej uczniom. Dział czaru potwałcu samodzielnemu.  
Uczestniczył na zajęciach do rekady Wawelberga, gdzie również  
osiągnął imponujące wyniki w nauce.  
Ogromne przejawy bohaterstwa Jana przypadły jednak  
na okres drugiej wojny światowej, kiedy to młodzieniec  
związał się z wieloma organizacjami prowadzącymi walkę  
z dupantem. Działając na zlecenie P.L.A.N.-u, drukował tzw.  
„prasę podziemną”, a następnie dostarczał ją do domów mieszkańców  
Warszawy. Przyłączył się także do Kedywu, w którym walkę  
z dupantem pędził na tzw. „Małym Sabotażu”, czyli propagowaniem

haseł patriotycznych, rypowaniu na murach symboli, gaszawaniu  
teatrów wystawiających spektakle upamiętniające dla Niemców. Nikody  
Bytnar... wykazdu... nie... męstwem... również... wbrew... gdy... zrywa flagi  
ze... owarykami... w... pobliżu... siedzib... służb... SS... Ponadto... naraził  
wielokrotnie... swoje... życie... odbijając... więźniów... ~~z... miejsca~~... <sup>i ratując</sup>... przyjaciół.  
Ryzykując... aresztowaniem... wybijał... ryby... wystaw, w... których... wystawiano  
fotografie ~~chłopów~~ niemieckich... żołnierzy... <sup>Uważa</sup>... przy... tym... pewność  
siebie, hart... ducha... i... oparcie... Półgę... swojej... wewnętrznej... siły... i... upór  
w... dążeniu... do... celu... a... także... miłość... do... dziewczyny... wykazdu... podczas  
prześluchań... na... Olei... Szucha... i... na... Pausisku... Cierniac, z... z... stosowane  
przez... oficerów... SS... tortury... z... Pomimo... bólu... nie... wyrażał... narzek  
działaczy, z... którymi... współpracował...  
oim, zdaniem... Jan... Bytnar... zasługuje... na... miano... bohatera... Oddał... swoje  
życie... w... walce... a... w... w... dziewczyny... Był... wielkim... patriotą, ale  
przede... wszystkim... dobrym... i... odważnym... człowiekiem...

#### Komentarz

Oba wypracowania w zakresie treści prezentują najwyższy poziom osiągnięć; są spójnymi charakterystykami postaci literackich wykazujących się różnie rozumianą odwagą. Bohaterowie zostali zaprezentowani w sposób pełny i wyczerpujący. Oprócz dominującej cechy charakteru, wyeksponowano też inne z nią powiązane. Warto również zwrócić uwagę na wyrażoną wprost ocenę postaci.

**Prace częściowo poprawne**

**Przykład 3.**

**Zadanie 22. (0-10)**

Napisz charakterystykę bohatera literackiego, który Twoim zdaniem wykazał się odwagą.

Pamiętaj, że Twoja praca powinna zajmować przynajmniej połowę wyznaczonego miejsca.

„Zbyszko z Bogdańca”  
Zbyszko z Bogdańca jest jednym z bohaterów lektury pt. „Kryżacy”. Ma 18 lat. Jego rodzice nie żyją, a opiekę się nim ma Maciek z Bogdańca. Chłopak podróżuje wraz ze stryjem i bierze udział w wielu walkach.

Zbyszko jest dobrze zbudowanym, silnym i wysokim chłopakiem. Ma jasne włosy i niebieskie oczy. Gdy zostaje rycerzem Danuski staje się odważnym, młodym mężczyzną. Bardzo się o niego troszczy i martwi. Jedną z jego charakterystycznych cech jest odwaga. Potwierdza to, składając ślubny rycerskie swojej ukochanej i obiecując jej przyniesienie panich relikwii, które noszą Kryżacy, obejmujących najważniejsze stanowiska. Jego odwaga widoczna jest też, gdy postanawia szukać pomiarnej Danuski. Bierze udział w powstaniach na Żmudzi, ryzykując życie, tylko dlatego że chce odnaleźć swoją panią. Nie boi się też dzikich zwierząt. Posiada zabić Niedźwiedzia by zdobyć lekarstwo dla wuja. Wybiegł też na pniewko turoni, który chciał zaatakować księżnę Annę Danuskę i Danuski.

Moim zdaniem Zbyszko wykazał się odwagą w wielu sytuacjach i powinien być przykładem dla innych rycerzy epoki Średniowiecza.



Przykład 4.

Zadanie 22. (0-10)

Napisz charakterystykę bohatera literackiego, który Twoim zdaniem wykazał się odwagą.

Pamiętaj, że Twoja praca powinna zajmować przynajmniej połowę wyznaczonego miejsca.

W mojej pracy chciałbym opisać bohatera  
kierziki „Pieśń o Rolandzie” Rolanda.

Jest to żołnierz króla Francji Karola  
Wielkiego, który zasłynął z niebywałej odwagi.  
Roland jest mężczyzną z niebywałą siłą  
i intelektem. Jest najlepszym z rycerzy Karola  
Wielkiego.

Swoją odwagę pokazał podczas gdy  
król Francji uciekał do swojej ojczyzny  
przed przezwycięzonymi siłami <sup>wojsk</sup> arabskimi, a Roland  
postanowił wraz ze swoją grupą rycerzy  
pojechać na przeciwnika i stoczyć z nimi  
bitwę. Zgodny skazał na porażkę, tylko  
po to, aby Karol Wielki mógł spokojnie  
przekroczyć granicę. Postać Rolanda  
ukazuje nam niezwykłego odważnego człowieka,  
który w obliczu śmierci, walcząc z przeciwniczą  
liczbą wojsk arabskich nie ucieka się z pola  
bitwy, lecz walczy do końca.  
Roland ginie w boju, jego śmierć  
jest opisana w książce leżąc Avalonie.

prześlazszeni uciekają, boją się ich okleja.  
Uważam Rolanda za jak najbardziej  
pozytywnego bohatera. Poświęcił <sup>swoje</sup> życie dla innych,  
samemu <sup>podjął</sup> brać decyzje.



Przykład 5.

..... Bohaterem literackim, który według mnie  
..... wykazał się ogromną odwagą jest Harry  
..... Potter z powieści J.K. Rowling.  
..... Harry jest chłopakiem z mocą magiczną  
..... który stracił rodziców jak był mały.  
..... Był przy tym jak zabijali jego rodziców  
..... i przez to został ze również został  
..... zaklęty. ~~został~~ ma bliźnię na czole  
..... w kształcie pioruna. Ten chłopak  
..... ma czarne włosy i jest średniego  
..... wzrostu. Po tym jak został bez rodziców  
..... mieszkał z ciotką. Zawsze starał się być  
..... miły dla swojego kuzyna, który i tak  
..... mu dokuczał. Jak już trafił do Hogwartu,  
..... czyli szkoły magii, starał się być  
..... dobrym uczniem. Nie był złośliwy dla  
..... kolegów, a wręcz przeciwnie, był miły  
..... pomocny. Oczywiście miał szpiczki z innymi  
..... uczniami, ale one nie były  
..... spowodowane przez niego. Harry wykazał  
..... się ogromną odwagą i pokazał że jest  
..... dzielny mierząc się ze swoim  
..... największym wrogiem – Voldemortem.  
..... Moim zdaniem on jest takim  
..... przykładem <sup>pranie</sup> idealnego postępowania, bo każdemu  
..... zdeżają się spadki.

### Komentarz

Przykłady 3., 4. i 5. w różnym stopniu realizują kryterium treści. Autor charakterystyki Zbyszka z Bogdańca prezentuje postać i jej główną cechę, choć przykłady odważnego zachowania jedynie wskazuje. W sposób wnikliwy omawia tylko stosunek rycerza do zwierząt, w niewielkim stopniu zajmuje się innymi cechami bohatera.

W pracy poświęconej Rolandowi skoncentrowano się na jednym wnikliwie omówionym przykładzie odważnego zachowania.

Przykład 5., w którym zaprezentowano Harry'ego Pottera, jest próbą charakterystyki postaci literackiej wykazującej się odwagą. Autor więcej miejsca poświęca na omówienie innych, niepowiązanych ze wskazaną w temacie, cech.

### Prace niepoprawne

#### Przykład 6.

W tym zdaniu odważa się bohater filmu pt. „Billy Elliot”.

Jest to film o małym chłopcu, który swoją determinacją i odwagą pokazał, że może stać się Bohaterem filmu. Chłopiec pochodzi z biednej rodziny, wychowujący się bez matki.

Billy to szczupły chłopiec, niebryt, dobrze zbudowany, mimo to trenuje boks w jego wieku dorastania. Okazuje się, że bohater postanawia tańczyć balet. Walczy z stereotypami wielu innych ludzi.

Bohater jest ~~odważny~~ <sup>zdeterminowany</sup>, ponieważ walczy o to, aby inni ludzie przestali źle o nim myśleć. Stała się jak najlepiej wykonywać swoją pasję, po to aby pokazać, że balet jest pięknym taniec. Chłopak daje z siebie wszystko.

Po kilku latach, Billy stał się odważnym, nieco starszym chłopakiem, który umie pokazać, że <sup>negatywne</sup> zdanie innych ludzi nie interesuje go, ponieważ ma własną opinię, ma ten temat i jest wierny sobie.

Okręgowa Komisja Egzaminacyjna w Poznaniu  
Egzamin gimnazjalny 2013 – JEZYK POLSKI

analiza poziomu opanowania umiejętności uczniowskich sprawdzanych poprzez zadania

Chłopak... swoją... odwagę... pokazuje... w... momencie...  
gdy... bierze... udział... w... spektaklu... teatralnym...  
Po kilku... latach... dzięki... ciężkiemu... zostaje  
jednym... z... najlepszych... tancerzy...  
Jego... odwaga... pokazana... innym... ludziom...  
że... wystarczy... chcieć... aby... coś... osiągnąć...

Sądzi... że... Billy Elliot jest... bardzo... dobrym...  
przykładem... żeby... pokazać... na... co... stać...  
człowieka... ale... też... pokazuje... że... nie... warto...  
oceniać... ludzi... własnymi... stereotypami...  
Jego... odwaga... i... determinacja... jest...  
godna... podziwu...

Przykład 7.

Reise Anstoup to Niemiecki kolarz...  
Lubił... się... w... słone... Newadze... jego... urodziny...  
były... ubogie... więc... i... skromnie... jednak... już...  
od... młodego... w... popęd... do... jazdy... wygnanie...  
i... karek...

Reise to... wysoki... ciemny... mężczyzna... z...  
prężnym... tułowiem... No... wybudowane... nysy... i... ubiostkowe...  
oczy... jego... włosy... są... ciemne... jest... dobre...  
zbudowanie...

Mysle... że... ten... Amerykanin... wykradł... się...  
opowiadając... odwagę... wygrał... walkę... z... rakiem...  
Przez... swój... upór... i... niezłomność... osiągnął...  
swoje... najwyższe... cele... Nie... przeszkadza... mu... słuch...  
choć... jak... sam... mówi... brat... się... wie... noz... jest...  
człowiekiem... zdecydowanym... dwortym... i...



nie boi się podejmować użytecznych decyzji,  
które wpłyną na dobrostan i rozwój w jego życiu.  
Sense to człowiek wyznaczył w tym co  
widać, ale także bardzo widać.  
Moim zdaniem jest on człowiekiem bardzo  
odważnym, ponieważ pokonał to czego tak  
nie powinno być. Boi się bólu i smutku, ponieważ to  
wiele stało się jego własnym doświadczeniem, ale  
bohaterem i walczył tylko dla tych ludzi,  
których uważa za swoich. Wiele zyskał dzięki  
wspieraniu innych. ~~Wiele zyskał dzięki~~ Wyciąg  
o tym bohaterze jest dla mnie ważnym  
odważnym człowiekiem.

#### Przykład 8

Andrzej Żabek z lektury „Kamienie na szaniec” autorstwa  
Aleksandra Kamińskiego wykazał się miłą osobą. Był to  
młodziwiec, który mimo trudnej sytuacji rodzinnej doskonale  
dawał sobie radę w trudnych chwilach. Podczas I wojny  
światowej nie było możliwości nauki w języku polskim, on  
mimo tych warunków spotykał się z przyjaciółmi by wspólnie  
kontynuować edukację w ojczystym języku. W trudnej  
sytuacji finansowej w jego domu udzielał korek-  
cji dla innych, którzy chcieli się uczyć. Podjął  
wiele prac m.in. jako szklarz, by tylko pomóc rodzinnie-  
m. z kolegami mimo niesukcesu wyspowiadał na murach  
charakterystyczne znaki dla tego okresu, takie jak  
żołnierze, kotłownia, młodzieńcy nie bali się, że może im  
się coś stać, walczyli tylko o niepodległość ojczyzny  
Pragneli by ich kraj był wolny. Moim zdaniem  
bohater tej lektury wykazał się szczepłą odwagą  
w tak trudnych warunkach.

### **Komentarz**

Przykłady 6. i 7. są charakterystykami postaci nieliterackich i mimo iż ich autorzy przestrzegają zalecanej formy oraz jako dominującą cechę wskazują odwagę, to za te wypracowania otrzymali zero punktów we wszystkich kryteriach.

Autor charakterystyki Andrzeja Radka wykazał się nieznajomością dobrze zakorzenionych w tradycji szkolnej lektur i połączył w swej pracy cechy różnych postaci. Bohaterowi *Szyfowych prac* przypisał czyny żyjących w zupełnie innych realiach chłopców, sportretowanych przez Aleksandra Kamińskiego w *Kamieniach na szaniec*.

### **Wnioski wynikające z analizy odpowiedzi udzielanych przez uczniów rozwiązujących zadania w standardowym arkuszu gimnazjalnym z zakresu języka polskiego**

Analiza odpowiedzi do zadań rozwiązywanych przez uczniów podczas części humanistycznej egzaminu gimnazjalnego z zakresu języka polskiego pozwala na sformułowanie wniosku, że poziom opanowania wiadomości i umiejętności, sprawdzanych przez tegoroczny arkusz egzaminacyjny, jest zróżnicowany. Piszący dobrze radzili sobie z zadaniami sprawdzającymi odbiór wypowiedzi i wykorzystanie zawartych w nich informacji podanych wprost lub z przeprowadzeniem prostego wnioskania na podstawie wyraźnie zarysowanych przesłanek. Jeśli odpowiedź wymagała krytycznej oceny faktów czy wyciągnięcia właściwych wniosków interpretacyjnych wynikających z całego tekstu, zdający osiągalni wyniki znacznie niższe. Trudne dla gimnazjalistów były także zadania o złożonej konstrukcji, wymagające podjęcia dwóch czynności, z których dopiero drugą był wybór właściwej odpowiedzi spośród podanych oraz – podobnie jak w latach ubiegłych – zadanie rozszerzonej odpowiedzi. Analiza uczniowskich rozwiązań ujawniła także niezadowalający poziom opanowania wiadomości wymaganych od ucznia przystępującego do egzaminu gimnazjalnego, np. wskazywania cech gatunkowych utworu, rozróżniania typów zdań, rozpoznawania środków stylistycznych, określania funkcji wyrazów w zdaniu i pokazała, że wielu gimnazjalistów nie zna treści szkolnych lektur.

#### **W związku z tym konieczne jest:**

- 1) doskonalenie umiejętności czytania ze zrozumieniem różnych tekstów kultury, dokładnego analizowania ich treści, ze zwróceniem szczególnej uwagi na dzieła literatury dawnej, a także współczesne teksty publicystyczne i popularnonaukowe,
- 2) skłanianie uczniów do czytania lektur i egzekwowanie ich znajomości,
- 3) kształcenie sprawności językowej i umiejętności właściwego wyboru różnorodnych i stosownych dla danej wypowiedzi środków językowych,
- 4) ćwiczenie umiejętności tworzenia dłuższych form wypowiedzi ściśle na zadany temat,
- 5) wdrażanie do posługiwania się różnymi formami wypowiedzi pisemnej przewidzianymi dla III etapu edukacyjnego,
- 6) wypracowanie u uczniów nawyku starannego redagowania dłuższych form wypowiedzi, zwłaszcza w zakresie poprawności językowej, ortograficznej i interpunkcyjnej,
- 7) ćwiczenie umiejętności rozwiązywania zadań zamkniętych nowego typu (prawda-falsz i na dobieranie), a zwłaszcza zadań o złożonej konstrukcji, np. łączących zadania typu prawda – fałsz i wielokrotnego wyboru.