



**OKRĘGOWA KOMISJA EGZAMINACYJNA  
W POZNANIU**

**WYNIKI  
EGZAMINU MATURALNEGO  
Z WIEDZY  
O SPOŁECZEŃSTWIE**

**RAPORT**

**WOJEWÓDZTWA  
LUBUSKIE\*WIELKOPOLSKIE\*ZACHODNIOPOMORSKIE**

**2012**

## **SPIS TREŚCI**

<b>I. Opis zestawów egzaminacyjnych (arkuszy)</b> .....	3
<b>I.1. Arkusz na poziomie podstawowym</b> .....	3
<b>I.2. Arkusz na poziomie rozszerzonym</b> .....	4
<b>II. Charakterystyka populacji zdających egzamin z wiedzy o społeczeństwie</b> .....	5
<b>III. Interpretacja osiągnięć zdających</b> .....	6
<b>III.1. Wyniki za rozwiązanie zadań w arkuszu na poziomie podstawowym</b> .....	6
<b>III.2. Wyniki za rozwiązanie zadań w arkuszu na poziomie rozszerzonym</b> .....	16
<b>IV. Wnioski</b> .....	25

## Wiedza o społeczeństwie

Egzamin maturalny z wiedzy o społeczeństwie został przeprowadzony 11 maja 2012 roku. Osoby przystępujące do egzaminu maturalnego po raz pierwszy mogły zdawać WOS wyłącznie jako przedmiot dodatkowy na poziomie podstawowym lub rozszerzonym. Czas trwania egzaminu wynosił odpowiednio: 120 minut na poziomie podstawowym i 180 minut na poziomie rozszerzonym.

### I. Opis zestawów egzaminacyjnych (arkuszy)

Zadania znajdujące się w arkuszach egzaminacyjnych obejmowały cztery bloki tematyczne, ujęte w podstawie programowej dla przedmiotu, tj. *Spółeczeństwo, Polityka, Prawo* oraz *Polska, Europa, świat*. Zgodnie ze standardami wymagań egzaminacyjnych, zadania sprawdzały wiadomości i ich rozumienie (I obszar standardów), umiejętność poprawnego korzystania z różnorodnych źródeł informacji (II obszar) oraz umiejętność tworzenia spójnej i logicznej wypowiedzi pisemnej (III obszar).

#### Arkusz na poziomie podstawowym

Arkusz składał się z 34 zadań, za rozwiązanie których zdający mógł uzyskać maksymalnie 100 punktów. Nieznaczną większość stanowiły zadania zamknięte (18), w tym: 7 wyboru wielokrotnego, 5 na dobieranie i 6 prawda-fałsz; pozostałe 16 to zadania otwarte: 14 krótkiej odpowiedzi (w tym 3 złożone), jedno zadanie z luką oraz jedno zadanie rozszerzonej odpowiedzi. W zadaniach wykorzystano teksty źródłowe (fragmenty aktów prawnych, opracowania naukowe, publicystykę i informacje internetowe), ilustracje, mapę, wykresy, tabele z danymi i rysunek satyryczny. W tabeli 1 przedstawiono strukturę arkusza, uwzględniającą zróżnicowanie tematyczne zadań, ich konstrukcję oraz obszar standardów, którego dotyczyły.

**Tabela 1. Liczba punktów możliwych do uzyskania za zadania w arkuszu na poziomie podstawowym, z uwzględnieniem różnych kryteriów klasyfikacji**

Dział tematyczny	Obszar standardów			Typy zadań		
	I	II	III	zamknięte	otwarte	
<b>Spółeczeństwo</b>	7	10	15	13	19	<b>32</b>
<b>Polityka</b>	15	22	-	8	29	<b>37</b>
<b>Prawo</b>	8	3	-	11	-	<b>11</b>
<b>Polska, Europa, świat</b>	5	15	-	5	15	<b>20</b>
	<b>35</b>	<b>50</b>	<b>15</b>	<b>37</b>	<b>63</b>	<b>100</b>

Większość zadań otwartych wymagała udzielenia odpowiedzi zwięzłych, niekiedy jedno- lub dwuwyrazowych; jedynie w zadaniach z wykorzystaniem materiałów źródłowych zdający musiał sformułować odpowiedź jedno- lub kilkuzdaniową. W zadaniach złożonych poszczególne elementy obejmowały różne obszary standardów lub sprawdzały różne umiejętności, natomiast wspólny był ich zakres merytoryczny.

Zadanie nr 34 wymagało od zdającego napisania dłuższej wypowiedzi na temat sytuacji społeczno-kulturowej Polaków zamieszkałych poza granicami kraju. Treść polecenia wskazywała elementy, które maturzysta powinien uwzględnić w swojej pracy, tj.:

1. charakterystykę sytuacji Polaków mieszkających za granicą, z uwzględnieniem jej różnorodności,
2. ocenę przedstawionej sytuacji,
3. propozycje działań organów państwa, samorządu terytorialnego oraz organizacji pozarządowych, które mogłyby wpłynąć na poprawę tej sytuacji,
4. odwołanie się do materiałów źródłowych zamieszczonych w arkuszu.

Ocenie podlegała także forma wypowiedzi – maturzysta mógł otrzymać po jednym punkcie za komunikatywność języka i za właściwą strukturę pracy.

### Arkusz na poziomie rozszerzonym

W arkuszu na poziomie rozszerzonym znajdowało się 27 zadań. Suma punktów możliwych do uzyskania za ich rozwiązanie wynosiła 50. Trzydziestoosobowa struktura arkusza (test – 20 punktów, analiza źródeł – 10 punktów i wypracowanie – 20 punktów), wymagała od zdającego wykazania się wiedzą i jej zastosowaniem oraz wszechstronnymi umiejętnościami. Wśród zadań 9 było zamkniętych (3 wyboru wielokrotnego, 2 prawda-fałsz i 4 na dobieranie), a 18 otwartych (17 – krótkiej odpowiedzi i 1 rozszerzonej odpowiedzi). Materiałami źródłowymi w zadaniach były opracowania naukowe, teksty publicystyczne, informacje internetowe, mapa, ilustracje, wykres, diagram i tabele z danymi. Ze względu na mniejszą liczbę zadań i ścisły związek tematów wypracowań z częścią źródłową, tematyczne zróżnicowanie arkusza było mniejsze niż na poziomie podstawowym. Fakt ten ilustruje tabela 2.

**Tabela 2. Liczba punktów możliwych do uzyskania za zadania w arkuszu na poziomie rozszerzonym, z uwzględnieniem różnych kryteriów klasyfikacji**

Dział tematyczny	Obszar standardów			Typy zadań		
	I	II	III	zamknięte	otwarte	
<b>Spółeczeństwo</b>	2	6	20	1	7	<b>8</b>
<b>Polityka</b>	4	7	-	6	25	<b>31</b>
<b>Prawo</b>	1	1	-	2	-	<b>2</b>
<b>Polska, Europa, świat</b>	3	6		1	8	<b>9</b>
	<b>10</b>	<b>20</b>	<b>20</b>	<b>10</b>	<b>40</b>	

Zadania zamieszczone w teście obejmowały zakresem wiadomości i umiejętności z obu poziomów standardów wymagań egzaminacyjnych. Liczba zadań zamkniętych i otwartych była równa (po 9), a większość z nich (16 na 18) było punktowanych w skali 0–1. Maturzysta uzyskiwał punkt za wykonanie całego zadania, np. podjęcie trzech poprawnych decyzji w zadaniu prawda-fałsz, przyporządkowanie trzech elementów do odpowiednich kategorii czy wpisanie dwóch-trzech nazw.

Materiały źródłowe zamieszczone w części II arkusza dotyczyły funkcjonowania demokracji we współczesnym świecie oraz społeczno-kulturowych procesów, którym podlegają mniejszości narodowe. Były to zarówno rozprawy naukowe czy opracowania wyników badań, jak i teksty publicystyczne oraz dane statystyczne. Osiem zadań krótkiej odpowiedzi (w tym dwa dwuczęściowe) sprawdzało poziom opanowania przez zdającego umiejętności selekcjonowania informacji, dokonywania porównań, przywołania przykładów opisanych zjawisk, krytycznego analizowania materiałów oraz formułowania oceny wraz z jej uzasadnieniem.

W zadaniu rozszerzonej odpowiedzi (nr 27) maturzysta wybierał jeden z dwóch zaproponowanych tematów wypracowania. Zdający, którzy zdecydowali się podjąć pierwszy z nich, mieli za zadanie scharakteryzowanie sytuacji prawnej mniejszości narodowych i etnicznych w Polsce oraz procesów społeczno-kulturowych ich dotyczących. Drugi temat wymagał przeprowadzenia rozważań na temat demokracji jako wartości uniwersalnej oraz ukazania przykładów udanych i nieudanych prób wprowadzania demokratycznego reżimu politycznego w ostatnim ćwierćwieczu. W swojej pracy maturzysta powinien wykorzystać materiały źródłowe zamieszczone w arkuszu, a także zadbać o jej kompozycję oraz poprawność językową, gdyż te trzy elementy stanowiły odrębne kryteria oceny.

## II. Charakterystyka populacji zdających egzamin z WOS

Do egzaminu maturalnego z wiedzy o społeczeństwie w maju bieżącego roku przystąpiło po raz pierwszy 7728 maturzystów – 5989 na poziomie podstawowym i 1739 na poziomie rozszerzonym (w tym 8 finalistów i laureatów olimpiad przedmiotowych). W dalszej części analizy wszelkie dane, o ile nie zostanie to inaczej określone, będą odnosić się do tej populacji.

Po przesunięciu WOS do grupy przedmiotów wybieranych dodatkowo, liczby przystępujących po raz pierwszy do egzaminu z tego przedmiotu w kolejnych latach są bardzo zbliżone: w 2010 – 7439, w 2011 – 7985, a w 2012 – 7728. Wskazuje to na stabilny poziom wybieralności, co świadczy o ugruntowanej pozycji wiedzy o społeczeństwie jako przedmiotu maturalnego. Ogólne dane dotyczące populacji przystępujących do egzaminu maturalnego z WOS zamieszczono w tabeli 3.

**Tabela 3. Wybieralność wiedzy o społeczeństwie jako przedmiotu maturalnego**

Obszar	Oba poziomy		Poziom podstawowy		Poziom rozszerzony		Zdający wg typów szkół (dane w %)			
	Wybieralność	Liczba zdających	Wybieralność	Liczba zdających	Wybieralność	Liczba zdających	LO	LP	T	SU
<b>Okręg</b>	15,00%	7728	11,62%	5989	3,38%	1739	75,7	1,9	21,9	0,5
<b>L</b>	17,41%	1358	12,31%	960	5,10%	398	73,4	2,5	23,8	0,3
<b>W</b>	11,71%	3582	8,82%	2698	2,89%	884	76,7	2,8	19,9	0,6
<b>Z</b>	21,21%	2788	17,73%	2331	3,48%	457	75,6	0,4	23,6	0,4

W każdym kolejnym roku powiększa się z różnica między odsetkami przystępujących do egzaminu maturalnego na poziomie podstawowym i rozszerzonym oraz zróżnicowanie wybieralności w powiatach. W Lubuskim wynosi od 8,5% (pow. gorzowski) do 36,7% (pow. sulęciński), natomiast tylko w Zielonej Górze jest ona na poziomie podstawowym i rozszerzonym zbliżona (odpowiednio 9,1% i 8,6%). W Wielkopolsce najniższą wybieralność WOS odnotowano w powiecie kaliskim – 4,6%, podczas gdy w powiecie złotowskim odsetek ten to 33,2%. W zdecydowanej większości wielkopolskich powiatów liczba przystępujących do egzaminu na poziomie podstawowym jest dwukrotnie większa niż wybierających poziom rozszerzony; jedynie w Poznaniu proporcja ta kształtuje się jak 3:2. Na Pomorzu Zachodnim najniższą wybieralność wiedzy o społeczeństwie odnotowano w powiecie polickim (9,8%), a najwyższą (42,7%) – w pyrzyckim. Tylko w Koszalinie ponad 1/3 wybierających WOS zdawało egzamin na poziomie rozszerzonym, natomiast w powiatach polickim i koszalińskim do egzaminu na tym poziomie nie przystąpił nikt. Terytorialne zróżnicowanie wybieralności przedmiotu i poziomu egzaminu w województwach i powiatach jest trwałe.

Ponad 3/4 populacji przystępujących do egzaminu z wiedzy o społeczeństwie stanowili absolwenci LO, przy czym na poziomie podstawowym jest to ponad 70%, a na poziomie rozszerzonym 94%. Nie pozostaje to bez wpływu na poziom osiągnięć maturzystów i dlatego należy uwzględniać ten czynnik podczas analizy uzyskanych wyników.

### III. Interpretacja osiągnięć zdających

Informacje o wewnętrznym zróżnicowaniu populacji przystępujących do egzaminu z WOS oraz o różnicach między średnimi wynikami w województwach mają w większości znaczenie statystyczne. Dla wyciągnięcia wniosków o poziomie wiedzy i umiejętności zdających, niezbędne jest przeprowadzenie analizy jakościowej, uwzględniającej różnorodne ujęcia i zależności. Jednostkowe wyniki zdających uzyskane za poszczególne zadania umożliwiają obliczenie parametrów, np. łatwości obszarów standardów, umiejętności szczegółowych, treści podstawy programowej czy typów zadań, a na poziomie rozszerzonym korelacji między wynikiem a wyborem tematu wypracowania. Efektem przeprowadzonej analizy oraz wypływających z niej wniosków powinny być działania skutkujące uzyskiwaniem wyższych wyników przez kolejne roczniki maturzystów.

#### III.1. Wyniki za rozwiązanie zadań w arkuszu na poziomie podstawowym

**Tabela 4. Parametry statystyczne opisujące wyniki za zadania w arkuszu na poziomie podstawowym**

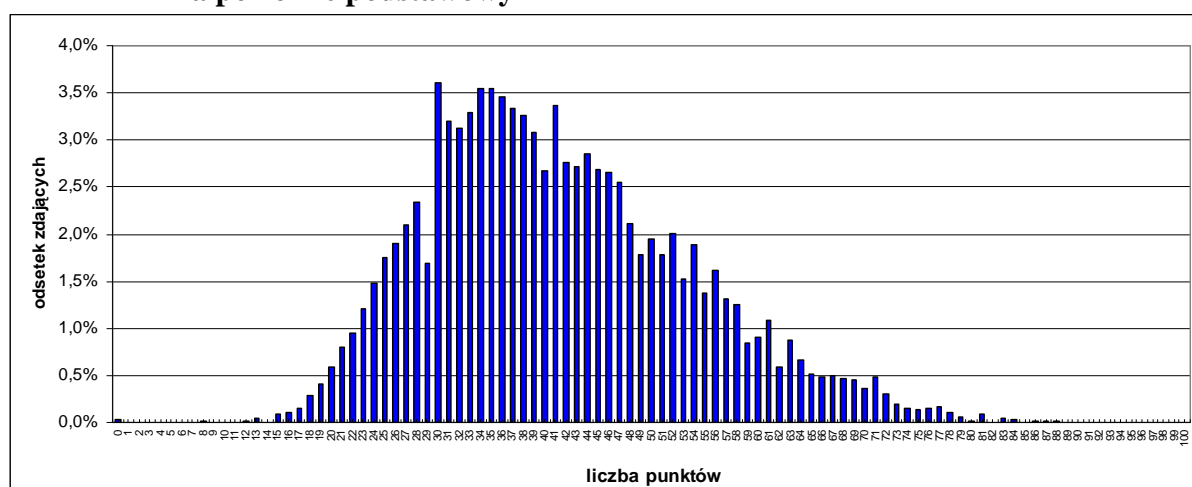
Obszar	Średni wynik punktowy	Odchylenie standardowe	Mediana (wynik środkowy)	Modalna (wynik najczęściej występujący)	Maksymalny wynik	Minimalny wynik	Średni wynik procentowy	Współczynnik łatwości
<b>Okręg</b>	41,34	12,35	40	30	88	0	41	0,41
<b>L</b>	40,83	12,50	39	34	83	13	41	0,41
<b>W</b>	42,04	12,26	41	34	87	8	42	0,42
<b>Z</b>	40,74	12,36	39	33	88	0	41	0,41

Zamieszczone w powyższej tabeli dane wskazują, że tegoroczne wyniki są jednymi z najniższych od początku przeprowadzania egzaminu maturalnego. Jedynie w 2008 roku średni wynik był o 0,5 punktu niższy, ale wówczas WOS był bardzo często wybierany jako przedmiot obowiązkowy. W bieżącym roku tylko 13 zdających osiągnęło wynik powyżej 80%, a najwyższy wynik spośród rozwiązujących zadania uzyskał absolwent szkoły w Koszalinie – 88 punktów. Z drugiej strony 955 osób, czyli prawie 16% przystępujących do egzaminu z WOS na poziomie podstawowym, nie uzyskało 30% punktów.

Średnie wyniki uzyskane przez zdających w trzech województwach zawierają się w wąskim przedziale punktów. Uwagę zwraca fakt, że mediana i średni wynik dla każdej z wyszczególnionych populacji są zbliżone, lecz jednocześnie znacznie wyższe od modalnej. Dlatego, choć wartość odchylenia standardowego wynosi około 1/8 sumy punktów za zadania w arkuszu, co świadczy o statystycznie prawidłowym rozproszeniu wszystkich wyników, wskazuje to na większe zróżnicowanie wyników wysokich.

Graficznym ujęciem wyników całej populacji zdających jest rozkład wyników punktowych. Pozwala on na określenie częstości występowania poszczególnych wyników, a także na pozycjonowanie pojedynczego wyniku na tle całej populacji. Na wykresie nr 1 zilustrowano rozkład wyników w Okręgu.

**Wykres 1. Rozkład wyników punktowych uzyskanych przez zdających egzamin na poziomie podstawowym**



W mniejszych populacjach (województwa, powiaty, szkoły), nawet przy średnim wyniku zbliżonym do średniej w Okręgu, rozkłady te mogą znacznie odbiegać od zamieszczonego powyżej. Tymczasem średnie wyniki w powiatach są mocno zróżnicowane, co także musi skutkować innym rozkładem wyników.

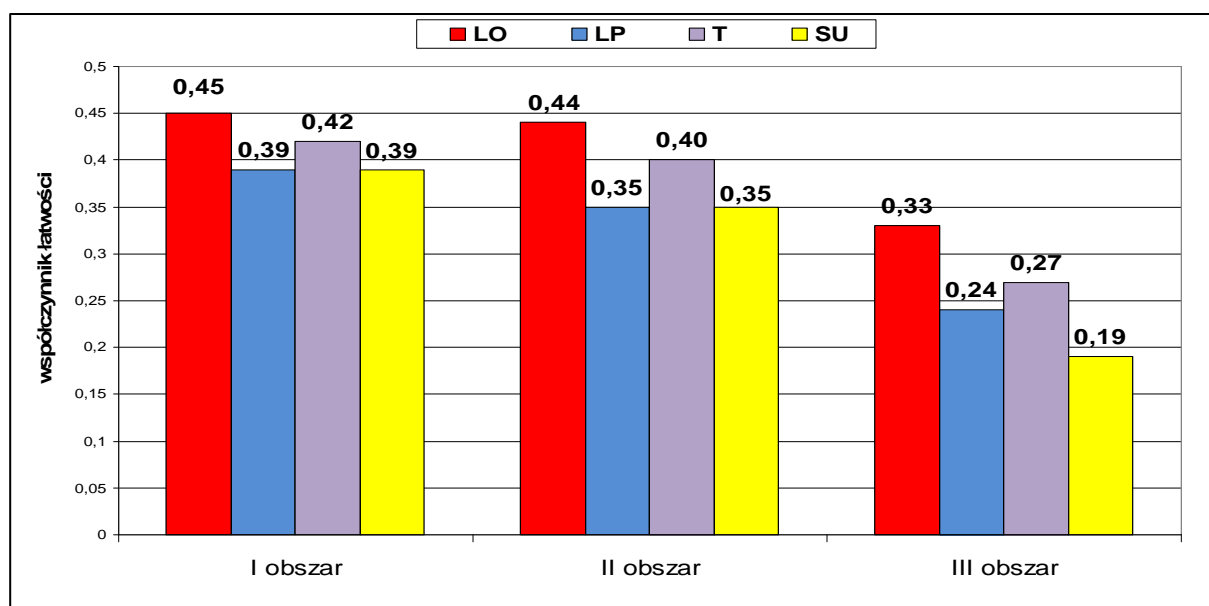
W tym roku pięć powiatów o najwyższym średnim wyniku to powiaty z Wielkopolski: średzki, grodziski, kościański, nowotomyski i wolsztyński, natomiast najniższe wyniki dotyczą powiatów: kaliskiego, żarskiego, międzyrzeckiego i kamieńskiego. Wyniki w dużych miastach są mniej zróżnicowane (najwyższe są w Szczecinie, a najniższe w Poznaniu)

i niewiele odbiegają od średniej w województwie. Nie są one także wyższe od wyników uzyskanych w szkołach z powiatów ziemskich, co do roku 2010 było prawidłowością.

Odsetek maturzystów przystępujących w poszczególnych powiatach do egzaminów z przedmiotów dodatkowych charakteryzuje się bardzo dużą rozpiętością. Zdecydowanie najwyższą wybieralność WOS na poziomie podstawowym (41,3%) odnotowano w powiecie pyrzyckim, przy średnim wyniku 40,0, podczas gdy w powiecie kaliskim wybieralność niewiele przekroczyła 4%, przy średnim wyniku 26,1. Formułując wnioski na podstawie wyniku średniego za sukces należałoby uznać wyniki w tych powiatach, w których na wysoką średnią złożyły się wyniki wysokiego odsetka populacji absolwentów. W bieżącym roku w żadnym z powiatów w Okręgu nie odnotowano takiej zależności, natomiast w powiatach sulęcińskim i łobeskim, w których do egzaminu z WOS na poziomie podstawowym przystąpił co czwarty maturzysta, średni wynik jest niski. Może to wskazywać na rozbieżność między zainteresowaniami i potrzebami rekrutacyjnymi zdających, a posiadanymi przez nich wiadomościami i umiejętnościami.

Wynik egzaminu zewnętrznego wskazuje na stopień, w jakim maturzyści spełnili wymagania określone w obowiązujących standardach. Ponieważ obejmują one trzy bardzo różne obszary, interpretowanie osiągnięć zdających powinno uwzględniać ten fakt. Jednym z podstawowych parametrów wskazujących na poziom osiągnięć zdających jest współczynnik łatwości. Można go obliczać zarówno dla obszarów standardów, działów tematycznych czy zadań i ich części, przy jednoczesnym uwzględnianiu innych zmiennych (typ i status szkoły, jej położenie czy płeć zdających). Na wykresie 2. przedstawiono osiągnięcia absolwentów różnych typów szkół z uwzględnieniem obszarów standardów.

**Wykres 2. Poziom osiągnięć absolwentów różnych typów szkół w zakresie wiadomości i umiejętności z obszarów standardów egzaminacyjnych na poziomie podstawowym**



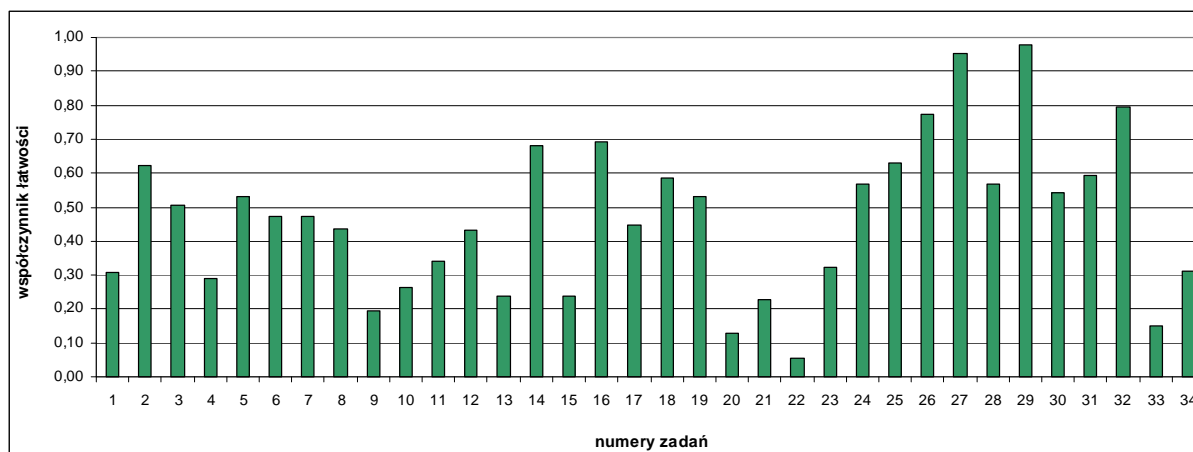


W każdym z trzech obszarów standardów najwyższą wartość ma współczynnik łatwości obliczony dla absolwentów LO, przy czym różnica dzieląca ich od absolwentów pozostałych typów szkół jest niewielka. Najwyraźniej widać ją w zakresie III obszaru (tworzenie informacji), który jednak i dla maturzystów z liceów ogólnokształcących okazał się trudny. W I i II obszarze absolwenci wszystkich typów szkół uzyskali wyniki bardziej zbliżone. Może to wynikać z konstrukcji zadań, jakimi sprawdzano wiedzę i umiejętności związane z korzystaniem z informacji oraz ich zakresem merytorycznym. Absolwenci LO wyższe wyniki osiągają w tych zadaniach, które wymagają sformułowania samodzielnej odpowiedzi. Jeśli jednak do udzielenia odpowiedzi można wykorzystać materiał źródłowy, to różnica ta jest mniejsza.

Dokładniejszych informacji o poziomie wiedzy i stopniu opanowania umiejętności przez zdających może dostarczyć analiza współczynników łatwości poszczególnych zadań. Uwzględnić w niej można wpływ różnych czynników, przy czym największe znaczenie mają treści nauczania oraz typ zadania. W tym roku współczynnik łatwości zadań zamkniętych (0,60) jest dwukrotnie wyższy niż zadań otwartych (0,30), podczas gdy w ubiegłym roku te współczynniki były niemal równe. Potwierdza to po raz kolejny wniosek, że wiedza dużej części zdających ogranicza się do opanowania pewnych schematów i systematyki, natomiast jej zrozumienie i wynikające z tego samodzielne formułowanie odpowiedzi, dla większości maturzystów stanowi barierę.

Większe zróżnicowanie współczynnika łatwości występuje w obszarach tematycznych i wynosi odpowiednio: dla zadań dotyczących społeczeństwa 0,48, z zakresu polityki 0,36, sprawdzających znajomość prawa 0,60, obejmujących sprawy międzynarodowe 0,30. Mimo zmian wartości tych współczynników w kolejnych latach, prawidłowością jest najwyższa wartość współczynnika dla działu tematycznego podstawy programowej *Prawo*, a najniższa dla działu *Polska, Europa, świat*. Należy jednak pamiętać, że ze względu na dużą liczbę zadań i punktów możliwych do uzyskania, współczynniki dla dwóch pozostałych działów są bardziej zobiektywizowane. Zróżnicowanie współczynnika łatwości dla wszystkich zadań w arkuszu na poziomie podstawowym zaprezentowano na wykresie 3.

**Wykres 3. Współczynnik łatwości zadań w arkuszu na poziomie podstawowym**



Wśród zamieszczonych na wykresie współczynników łatwości najwyższą wartość tego parametru (powyżej 0,7) mają zadania nr 26, 27, 29 i 32 (zadania bardzo łatwe i łatwe) – wszystkie były zadaniami zamkniętymi.

W pierwszym z nich zdający musiał spośród pięciu podanych zdań wybrać dwa, które charakteryzowały społeczeństwo otwarte. W każdym ze zdań zawarte informacje dotyczyły przeobrażeń zachodzących w społeczeństwie, z tym że błędne odpowiedzi dotyczyły innych jego typów. Zdecydowana większość zdających poprawnie wskazywała odpowiedzi A i D, przy czym nieznacznie częściej wybierano drugą z nich. Najczęściej popełnianym błędem był wybór zdania E: *typowa jest degradacja międzypokoleniowa*. Zjawisko wymienione w tym werstraktorze może wystąpić w społeczeństwie otwartym, lecz nie jest w nim zjawiskiem typowym.

Zadanie 27. sprawdzało umiejętność rozróżniania zdań zawierających wyłącznie fakty od zdań, w których wyrażone zostały opinie. Co roku współczynnik łatwości dla tego typu zdań jest wysoki, choć pojedyncze zdania są niekiedy klasyfikowane błędnie. Ponieważ w bieżącym roku zdający mieli spośród sześciu zdań wybrać dwa zawierające opinie, a kryterium to spełniały trzy zdania, większość zdających nie miała problemu z wyborem poprawnych odpowiedzi spośród A, D i F.

Wysoki odsetek poprawnych odpowiedzi w zadaniu nr 29 nie stanowi zaskoczenia. Było to zadanie wielokrotnego wyboru i dotyczyło rozpoznania zjawiska społecznego, którego dotyczył zamieszczony rysunek satyryczny. Tekst zamieszczony w „dymku” nie pozostawiał wątpliwości co do intencji jednej z postaci i dlatego niemal 98% zdających poprawnie wybrała odpowiedź A – *korupcja*. Ponieważ zagadnienie to jest wyeksponowane w programach i podręcznikach, powinno dziwić, dlaczego aż 139 maturzystów wybrało inne odpowiedzi.

Również inne zadanie wielokrotnego wyboru, nr 32, większość zdających rozwiązała poprawnie, przy czym jego współczynnik łatwości jest niższy o 0,2 niż w przypadku zadania 29. Przyczyną tej różnicy mógł być inny rodzaj wykorzystanego źródła – w zadaniu nr 32 był to tekst naukowy. Na jego podstawie ponad 3/4 maturzystów wskazała poprawną nazwę dokumentu, którego dotyczył – *Karta Polaka* (odpowiedź B). Najczęściej popełnianym błędem było wybranie odpowiedzi *paszport*, co świadczy o nieznanym trybu wydawania tego dokumentu.

Współczynniki łatwości dla zadań otwartych nr: 9, 20, 22 i 33 wyniosły poniżej 0,2, co klasyfikuje je jako zadania bardzo trudne.

Najtrudniejsze w arkuszu okazało się zadanie 22., w którym do dwóch podanych opisów kompetencji należało dopisać nazwy właściwych instytucji Unii Europejskiej. Od kilku lat systematycznie obniża się poziom rozwiązywalności zadań dotyczących procesu integracji i funkcjonowania Wspólnoty. Skoro maturzyści nie potrafią zidentyfikować kluczowych postaci i nie znają podstawowych faktów, tym bardziej nie potrafią rozpoznać instytucji UE. Może to oznaczać pobieżne traktowanie tej problematyki w praktyce szkolnej.

Niektóre udzielone odpowiedzi świadczą także o braku wiedzy ogólnej, np. wskazanie Parlamentu Europejskiego jako instytucji kontrolującej wykonanie budżetu UE oznacza niezrozumienie pojęcia „parlament”.

Zadanie 9. polegało na uzupełnieniu zdań odpowiednimi nazwami instytucji politycznych Rzeczypospolitej Polskiej. Luka oznaczona jako (A) była dwuczłonowa, gdyż poprawną odpowiedzią był Trybunał Stanu. Tymczasem zdający często – zapewne sugerując się użytym w zdaniu sformułowaniem „...za naruszenie Konstytucji...” – wpisywali *Trybunał Konstytucyjny*. Część maturzystów odpowiedziała *Sąd Najwyższy*, utożsamiając zapis „... ponoszą odpowiedzialność...” z odpowiedzialności karną. Natomiast do luki (C) często błędnie wpisywano *Prezydent RP*, zamiast *Sejm*, przed którym odpowiedzialność ponoszą członkowie Rady Ministrów. Licznie występująca w arkuszach odpowiedź *Parlament* nie była poprawna, gdyż oznaczałaby także odpowiedzialność przed Senatem. Największe problemy mieli zdający z uzupełnieniem luk (B) i (D) nazwami typów odpowiedzialności rządu. W pierwszej zamiast wpisać *prawną* (lub *konstytucyjną*), a w drugiej *polityczną* (lub *parlamentarną*) umieszczali inne – wydedukowane z kontekstu zdań – nazwy, np. „osobistą”, „ustawową”, „zbiorową” czy „wspólną”.

Duże problemy maturzystom sprawiło zadanie nr 20, w której należało uzupełnić tabelę dotyczącą etapów integracji europejskiej. Całą tabelę poprawnie wypełniło niewielu – najczęściej popełniane błędy dotyczyły podpunktu A, w którym należało wskazać miejsce podpisania traktatu ustanawiającego Europejską Wspólnotę Węgla i Stali – wpisywano *Strasburg*, *Bruksela* i *Luksemburg* zamiast *Paryż*. Także z określeniem w podpunkcie D roku podpisania Traktatu Lizbońskiego poradziło sobie niewielu, bowiem wpisywano różne daty z przedziału 1993-2010.

W podpunkcie A zadania 33. maturzysta na podstawie tekstu miał podać nazwę, jaką autorka określiła typ polskości nieoznaczający polskiej tożsamości narodowej. Maturzyści mający wiedzę o kryteriach przynależności narodowej poprawnie odpowiadali, że jest to „*polskość sentymalna*”. Ponieważ przedstawiony w tekście opis innego typu polskości („*rezydualna*”) wskazano, że „*warunki nie pozwalały na zachowanie jakichkolwiek kryteriów polskości*”, niektóre osoby podawali taką odpowiedź. Oznacza to, że pominęli oni informację, że Polakom reprezentującym ten typ polskości „*zostało tylko poczucie, że jest się Polakiem.*” Świadczy to o słabo opanowanej umiejętności selekcjonowania informacji.

Niski współczynnik łatwości tego zadania musi zastanawiać w kontekście brzmienia polecenia B. Wymagało ono od zdającego podania nazw dwóch wyznaczników, które różnią Polaków z Polski i reprezentantów polskości zagrożonej. Okazało się, że duży odsetek maturzystów nie potrafi wyszukać różnic w dwóch fragmentach tekstu. W odpowiedziach błędnie wypisywano wyznaczniki, które w istocie oznaczały to samo, lecz nie zostały identycznie opisane w obu akapitach, np. „*posiadanie co najmniej jednego z rodziców narodowości polskiej*” i „*wiedzą dużo o polskiej historii i kulturze, w której są wychowani i wykształceni*” lub porównywano inne typy polskości niż podane w poleceniu.

Współczynniki łatwości zadań w Okręgu ukazane na wykresie 3. nie uwzględniają zróżnicowania populacji. Dlatego w tabeli 5. zamieszczono współczynniki łatwości zadań dla województw i typów szkół.

**Tabela 5. Zróżnicowanie współczynników łatwości za zadania w arkuszu na poziomie podstawowym**

Numer zadania	Okręg	Województwa			Typy szkół			
		L	W	Z	LO	LP	T	SU
1	0,31	0,30	0,33	0,29	0,34	0,20	0,22	0,19
2	0,62	0,63	0,62	0,62	0,62	0,61	0,63	0,50
3	0,50	0,45	0,51	0,52	0,54	0,35	0,43	0,31
4	0,29	0,30	0,30	0,28	0,32	0,20	0,22	0,13
5	0,53	0,52	0,54	0,53	0,56	0,37	0,48	0,42
6	0,47	0,46	0,49	0,46	0,48	0,39	0,46	0,41
7	0,47	0,41	0,48	0,48	0,47	0,43	0,48	0,28
8	0,44	0,43	0,45	0,43	0,46	0,38	0,39	0,47
9	0,19	0,20	0,20	0,18	0,21	0,10	0,16	0,15
10	0,26	0,25	0,27	0,26	0,27	0,22	0,26	0,16
11	0,34	0,35	0,34	0,34	0,35	0,27	0,32	0,33
12	0,43	0,43	0,43	0,44	0,43	0,37	0,44	0,42
13	0,24	0,25	0,25	0,22	0,26	0,13	0,20	0,16
14	0,68	0,68	0,68	0,68	0,69	0,65	0,66	0,61
15	0,24	0,24	0,24	0,24	0,23	0,18	0,25	0,19
16	0,69	0,69	0,70	0,68	0,70	0,62	0,67	0,63
17	0,45	0,47	0,43	0,45	0,44	0,45	0,47	0,41
18	0,59	0,57	0,59	0,58	0,60	0,49	0,55	0,52
19	0,53	0,52	0,54	0,53	0,55	0,45	0,49	0,52
20	0,13	0,13	0,13	0,13	0,15	0,06	0,08	0,07
21	0,23	0,21	0,25	0,21	0,24	0,16	0,20	0,20
22	0,05	0,06	0,06	0,05	0,07	0,02	0,03	0,03
23	0,32	0,33	0,32	0,32	0,34	0,25	0,30	0,27
24	0,57	0,56	0,56	0,58	0,56	0,53	0,58	0,50
25	0,63	0,62	0,65	0,61	0,65	0,60	0,59	0,55
26	0,77	0,77	0,78	0,77	0,77	0,75	0,77	0,83
27	0,95	0,95	0,95	0,95	0,96	0,92	0,94	0,84
28	0,57	0,56	0,56	0,58	0,57	0,56	0,57	0,59
29	0,98	0,98	0,98	0,98	0,98	0,96	0,98	0,97
30	0,54	0,53	0,55	0,54	0,56	0,51	0,50	0,45
31	0,59	0,59	0,59	0,59	0,60	0,54	0,57	0,44
32	0,79	0,80	0,81	0,78	0,81	0,77	0,76	0,84
33	0,15	0,14	0,14	0,16	0,16	0,09	0,12	0,08
34	0,31	0,31	0,33	0,30	0,33	0,24	0,27	0,19

Współczynniki łatwości w odniesieniu do obszarów standardów egzaminacyjnych, działów tematycznych oraz pojedynczych zadań, obliczone dla poszczególnych województw, różnią się niewiele. Najwyraźniejsze różnice można dostrzec w zadaniach nr 3 i 7, w których absolwenci z Lubuskiego osiągnęli niższe wyniki od zdających z pozostałych województw. Nie można jednak wyciągnąć z powyższego faktu daleko idących wniosków, bowiem w poprzednim roku sytuacja była odwrotna. Należy zatem uznać takie odstępstwa za zjawiska epizodyczne, które nie mają istotnego wpływu na analizę wyników.

Wyraźniejsze różnice występują, jeśli jako kryterium podziału populacji przyjmiemy typy szkół, przy czym przede wszystkim należy uwzględnić różnice między absolwentami liceów ogólnokształcących i absolwentów pozostałych typów szkół. W zadaniach nr 1, 3, 4 współczynnik łatwości obliczony dla pierwszej z tych grup jest wyższy o dziesięć lub więcej setnych, co jest różnicą istotną.

Uwagę zwraca zadanie wielokrotnego wyboru nr 1, które wymagało od zdającego wskazania twórcy koncepcji powstawania państwa w wyniku podboju i przemocy. Zagadnienie to jest obecne we wszystkich podręcznikach z zakresu WOS i systematycznie pojawia się w arkuszach egzaminacyjnych, a tylko co trzeci absolwent LO i co piąty absolwent innego typu szkoły rozwiązał je poprawnie. Różnice między absolwentami różnych typów szkół uwiadcniają się w zadaniach, które dotyczą rozpoznawania zdefiniowanych pojęć, kompetencji organów władzy. Na tym tle zastanawiać powinno małe zróżnicowanie współczynnika łatwości zadania 34., zwłaszcza gdy porównamy osiągnięcia dwóch najliczniejszych populacji – absolwentów LO i techników. Można było przypuszczać, że napisanie kilkunastozdaniowej pracy z wielu powodów powinno być dla pierwszej z wymienionych grup zdecydowanie łatwiejsze.

W odniesieniu do zadań punktowanych w skali 0-1, wartość współczynnika łatwości oznacza jednocześnie, jaki odsetek zdających uzyskał za ich rozwiązanie maksymalną liczbę punktów. Dla zadań wielopunktowych, a tych jest w arkuszu zdecydowana większość, poznanie tego odsetka wymaga sporządzenia rozkładu wyników. Informacja o tym, jaki odsetek populacji i w jakim stopniu poradził sobie z rozwiązaniem zadania, umożliwia wskazanie mocnych i słabych stron zdających. Te ostatnie najwyraźniej wskazują zadania, w których duża część zdających uzyskała 0 punktów, podczas gdy za poprawne rozwiązanie można było uzyskać ich kilka lub kilkanaście. Odsetki osób, które uzyskały za zadania 0 punktów oraz ich maksymalną liczbę zamieszczono w tabeli 6.

**Tabela 6. Zdający, którzy uzyskali 0 oraz maksymalną liczbę punktów za rozwiązanie zadań w arkuszu na poziomie podstawowym**

<b>Nr zadania</b>	<b>1</b>	<b>2</b>	<b>3</b>	<b>4</b>	<b>5</b>	<b>6</b>	<b>7</b>	<b>8</b>	<b>9</b>	<b>10</b>	<b>11</b>	<b>12</b>
<b>0 punktów uzyskało</b>	69,3%	20,0%	49,6%	33,1%	30,7%	2,4%	45,2%	27,1%	48,4%	27,0%	39,8%	12,9%
<b>Maksymalną liczbę punktów uzyskało</b>	30,7%	44,2%	50,4%	4,7%	37,3%	6,3%	39,7%	14,5%	1,2%	0,8%	11,0%	6,1%
<b>Nr zadania</b>	<b>13</b>	<b>14</b>	<b>15</b>	<b>16</b>	<b>17</b>	<b>18</b>	<b>19</b>	<b>20</b>	<b>21</b>	<b>22</b>	<b>23</b>	<b>24</b>
<b>0 punktów uzyskało</b>	48,0%	6,0%	76,2%	2,5%	55,2%	18,3%	24,4%	69,4%	46,5%	90,7%	26,4%	8,3%
<b>Maksymalną liczbę punktów uzyskało</b>	3,1%	36,3%	23,8%	42,7%	44,8%	39,9%	30,3%	1,8%	4,1%	1,5%	1,8%	25,2%
<b>Nr zadania</b>	<b>25</b>	<b>26</b>	<b>27</b>	<b>28</b>	<b>29</b>	<b>30</b>	<b>31</b>	<b>32</b>	<b>33</b>	<b>34</b>		
<b>0 punktów uzyskało</b>	4,3%	7,0%	2,1%	8,7%	2,3%	12,7%	21,5%	20,6%	74,4%	8,5%		
<b>Maksymalną liczbę punktów uzyskało</b>	33,2%	61,4%	92,5%	22,4%	97,7%	21,0%	39,8%	79,4%	4,2%	0,03%		

Analizując powyższą tabelę należy uwzględnić fakt, że w zadaniach zamkniętych część odpowiedzi zdających jest rezultatem „trafiania”. Na łączną liczbę 18 zadań zamkniętych zamieszczonych w arkuszu, w czterech odsetek odpowiedzi za maksymalną liczbę punktów przekroczył 50% – są to zadania nr 26, 27, 29 i 32. Natomiast zadanie 12, w którym zdający spośród podanych nazwisk polskich polityków wybierali te, których dotyczyły krótkie biografie, w pełni poprawnie rozwiązał co szesnasty maturzysta. Wskazuje to, że treści, których nie zawierają podręczniki, są znane niewielkiemu odsetkowi zdających.

Największy odsetek poprawnych rozwiązań zadania otwartego (ponad 50%) dotyczy zadania 3., lecz było to zadanie punktowane w skali 0-1. Maksymalną liczbę punktów trudniej jest uzyskać w zadaniach wielopunktowych, wymagających poprawnego wykonaniu kilku czynności. Przykładem są zadania nr 4, 6, 9, 13, 20, 21, 23, punktowane w skali 0-4 oraz zadania 10. i 23., za rozwiązanie których można było uzyskać odpowiednio 5 i 6 punktów. W żadnym z tych zadań odsetek odpowiedzi za maksymalną liczbę punktów nie przekroczył 10%. Zadanie nr 10., które sprawdzało wiedzę zdających o organach samorządu terytorialnego, w pełni poprawnie rozwiązało 49 maturzystów w Okręgu.

Wyniki egzaminu powinny skłaniać do zaplanowania działań dydaktycznych, podejmowanych z kolejnymi rocznikami uczniów. Dlatego bardzo ważne jest określenie obszarów, w których abiturienti wykazali braki w umiejętnościach i wiadomościach. Dokładniejszy obraz można uzyskać, rozpatrując liczebność populacji, która nie uzyskała żadnego punktu za rozwiązanie poszczególnych zadań, zwłaszcza wielopunktowych. O tym, że współczynnik łatwości nie powinien być jedyną miarą uwzględnianą przy wskazywaniu zagadnień czy umiejętności, które sprawiły maturzystom problemy, świadczyć mogą parametry zadań nr 10, 13 i 15. Mają one bardzo zbliżony współczynnik łatwości (0,24 – 0,26), lecz różnią się znacznie odsetkami osób, które za ich rozwiązanie otrzymały 0 punktów (odpowiednio 27,0%, 48,0% i 76,2%). Oznacza to, że w ostatnim z wymienionych zadań zróżnicowanie wyników było zdecydowanie największe. Ważne jest zatem, aby podczas analizy wyników w szkołach zwrócić uwagę na rozwiązywalność poszczególnych części zadań oraz na treści, które sprawiły zdającym najwięcej problemów.

Niemal co dziesiąty maturzysta nie uzyskał punktów za zadanie 22., scharakteryzowane już wcześniej jako najtrudniejsze w tegorocznym arkuszu na poziomie podstawowym – w pełni poprawnie rozwiązało je 92 maturzystów w Okręgu. Oznacza to, że tylko tyłu spośród nich potrafi na podstawie opisu rozpoznać Europejski Trybunał Obrachunkowy oraz Trybunał Sprawiedliwości Unii Europejskiej. Jednak nie tylko problematyka europejska sprawia problemy zdającym. Około 3/4 maturzystów nie potrafiło wskazać poprawnego zakończenia zdania dotyczącego umocowania prawnego zarządzeń polskiego premiera (zadanie 15.).

Należy także zwrócić uwagę na zadania, w których ani współczynnik łatwości nie jest niski, ani odsetek zdających, którzy za ich rozwiązanie uzyskali 0 punktów nie jest wysoki, lecz ze względu na wagę treści w kształceniu przedmiotowym, parametry tych zadań należy

uznać za niepokojące. W zadaniu nr 10 (współczynnik łatwości 0,26) co czwarty maturzysta nie udzielił poprawnej odpowiedzi na żadne spośród pięciu pytań dotyczących nazw związanych z samorządem terytorialnym. Oznacza to, że zdający nie wiedział m.in. jak nazywa się szef organu wykonawczego w powiecie, jednoosobowy organ wykonawczy wybierany bezpośrednio przez mieszkańców w gminie miejskiej czy członek kolegiального organu stanowiącego w jednostkach samorządu terytorialnego. Zadania treściowo związane z samorządem terytorialnym okazują się corocznie trudne dla zdających, a przecież z racji ciągłej ich obecności w codziennym życiu obywatela powinny być powszechnie znane.

Niemal 8,5% zdających (508 osób) nie uzyskało punktów za zadanie rozszerzonej odpowiedzi, a tak wysokiego odsetka nie notowano od trzech lat. W tej liczbie jest 346 maturzystów, którzy napisali dłuższą pracę niezgodną z tematem lub pozbawioną jakiegokolwiek wartości merytorycznej oraz 162 osoby, które nie podjęły próby udzielenia odpowiedzi na to zadanie. Niepodejmowanie próby rozwiązania zadań podczas egzaminu z przedmiotu wybranego jako dodatkowy jest zjawiskiem zastanawiającym. W tabeli nr 7 zamieszczono wielkość frakcji opuszczeń dla wszystkich zadań w arkuszu.

**Tabela 7. Frakcja opuszczeń zadań (dane dla wszystkich przystępujących w Okręgu )**

<b>Nr zadania</b>	<b>1</b>	<b>2</b>	<b>3</b>	<b>4</b>	<b>5</b>	<b>6</b>	<b>7</b>	<b>8</b>	<b>9</b>	<b>10</b>	<b>11</b>	<b>12</b>	<b>13</b>	<b>14</b>	<b>15</b>	<b>16</b>	<b>17</b>
<b>Frakcja opuszczeń</b>	0,01	0,01	0,06	0,09	0,01	*	0,12	*	0,03	0,03	0,04	0,01	0,08	0,01	0,03	*	0,01
<b>Nr zadania</b>	<b>18</b>	<b>19</b>	<b>20</b>	<b>21</b>	<b>22</b>	<b>23</b>	<b>24</b>	<b>25</b>	<b>26</b>	<b>27</b>	<b>28</b>	<b>29</b>	<b>30</b>	<b>31</b>	<b>32</b>	<b>33</b>	<b>34</b>
<b>Frakcja opuszczeń</b>	0,01	*	0,09	0,09	0,19	0,04	*	*	0,01	*	*	*	*	0,02	*	0,03	0,03

\* wartość poniżej 0,005

W pomiarze dydaktycznym zakłada się, że frakcja opuszczeń nie powinna przekraczać wartości 0,15 (czyli 15% populacji rozwiązującej zadanie), a w tegorocznym arkuszu parametr ten dla zadania 22. przekroczył tę wartość. W kontekście bardzo niskiego współczynnika łatwości (0,05) i dużego odsetka odpowiedzi ocenionych na 0 punktów, należy uznać to za kolejne potwierdzenie wysokiej trudności zadania. Natomiast niepodjęcie próby rozwiązania zadania nr 7 (frakcja opuszczeń 0,12) jest trudne do wyjaśnienia, gdyż jego współczynnik łatwości (0,47) był znacznie wyższy niż zadania nr 22. Wpływ na opuszczanie tego zadania mógł mieć fakt, że materiałem źródłowym do tego zadania był fragment ustawy, a znaczna część zdających nie posiadała umiejętności pracy z tego typu źródłem.

Podobną przyczynę mogło mieć także opuszczenie, przez prawie sześciuset zdających, zadania nr 4. Jednak w tym przypadku źródłem były fragmenty Konstytucji RP. Może to oznaczać, że dla maturzystów korzystanie z informacji zamieszczonych w tekstach o charakterze prawnym, ze względu na specyfikę stosowanego w nim języka, jest poważnym problemem. Tezę tę potwierdza fakt, że zadanie 13., kolejne o najwyższej frakcji opuszczeń, także zawierało sformułowania oparte na zapisach ustawowych. Dlatego podczas lekcji oraz w trakcie bezpośrednich przygotowań do egzaminu maturalnego wskazane byłoby zwrócenie większej uwagi na kształtowanie umiejętności korzystania z tego rodzaju źródeł.

## III.2. Wyniki za rozwiązanie zadań w arkuszu na poziomie rozszerzonym

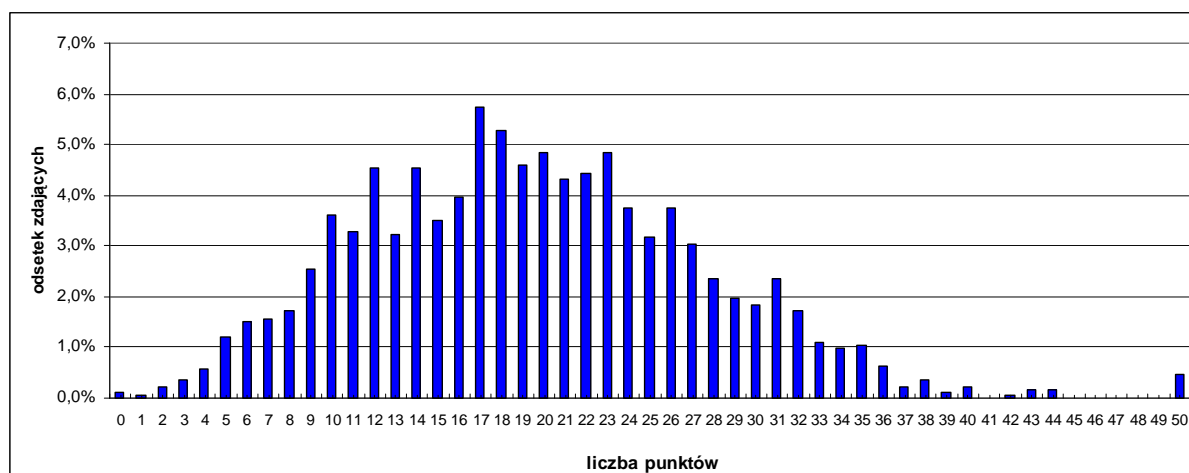
Tabela 8. Parametry statystyczne opisujące wyniki za zadania w arkuszu na poziomie rozszerzonym

Obszar	Średni wynik punktowy	Odchylenie standardowe	Mediana (wynik środkowy)	Modalna (wynik najczęściej występujący)	Maksymalny wynik	Minimalny wynik	Średni wynik procentowy	Współczynnik łatwości
<b>Okręg</b>	19,49	8,03	19	17	50	0	38	0,39
<b>L</b>	21,33	8,32	21	18	48	2	42	0,42
<b>W</b>	18,52	7,81	18	20	50	0	37	0,37
<b>Z</b>	19,76	7,91	19	17	48	2	40	0,40

Podobnie jak w ubiegłym roku, najwyższy średni wynik osiągnęli maturzyści z woj. lubuskiego, natomiast zdający z Zachodniopomorskiego, które do 2010 roku dystansowało pozostałe województwa Okręgu, osiągnęli wyniki o ponad 3 p.p. niższe. Wyniki w Wielkopolsce od kilku lat są jednymi z najniższych w kraju i w bieżącym roku ta tendencja utrzymała się. Wynik 50 punktów w Okręgu uzyskało jedynie 8 laureatów i finalistów olimpiad przedmiotowych, zwolnionych z egzaminu. Najwyższy wynik spośród osób rozwiązujących zadania (44 punkty) uzyskało trzech maturzystów: z Koszalina, Leszna i Piły. Z drugiej strony; 505 osób, czyli 29% przystępujących do egzaminu z WOS na poziomie rozszerzonym, nie uzyskało 30% punktów.

We wszystkich województwach średnie wyniki i mediany mają zbliżone wartości, a odchylenie standardowe oscyluje wokół wartości 8 punktów (około 1/6 sumy punktów w arkuszu). Wartość modalnej w Wielkopolsce jest wyższa od średniego wyniku i mediany, co wskazuje na mniejsze rozproszenie wyników wysokich, przy ich jednoczesnej koncentracji wokół modalnej. Oznacza to, że w tym województwie mniej jest wyników wysokich i bardzo wysokich, co w znacznie ogranicza szanse maturzystów podczas rekrutacji. Na wykresie nr 4 został przedstawiony rozkład wyników uzyskanych przez zdających w Okręgu.

Wykres 4. Rozkład wyników punktowych uzyskanych przez zdających egzamin na poziomie rozszerzonym





Powyższy wykres obejmuje prawie 2000 wyników w Okręgu, natomiast dla każdego powiatu może przybrać on zupełnie inny kształt. Średnie wyniki powiatów, w odniesieniu do średniej w województwie, są w Lubuskim i w Zachodniopomorskim mocno zróżnicowane. W pierwszym z tych województw rozstęp wynosi ponad 30 p.p., a dla powiatów o wybieralności wyższej niż w województwie, (tj. 5,1%) rozstęp przekracza 21 p.p. (średni wynik w Zielonej Górze 46,7%, a w powiecie sulęcińskim 25,6%). W województwie zachodniopomorskim różnica jest jeszcze większa – sięga 42 p.p., a dla powiatów o wybieralności wyższej niż w województwie (tj. 3,5%) wynosi 18,5 p.p. (średnia w Koszalinie 48,2%, a w powiecie choszczeńskim 29,7%).

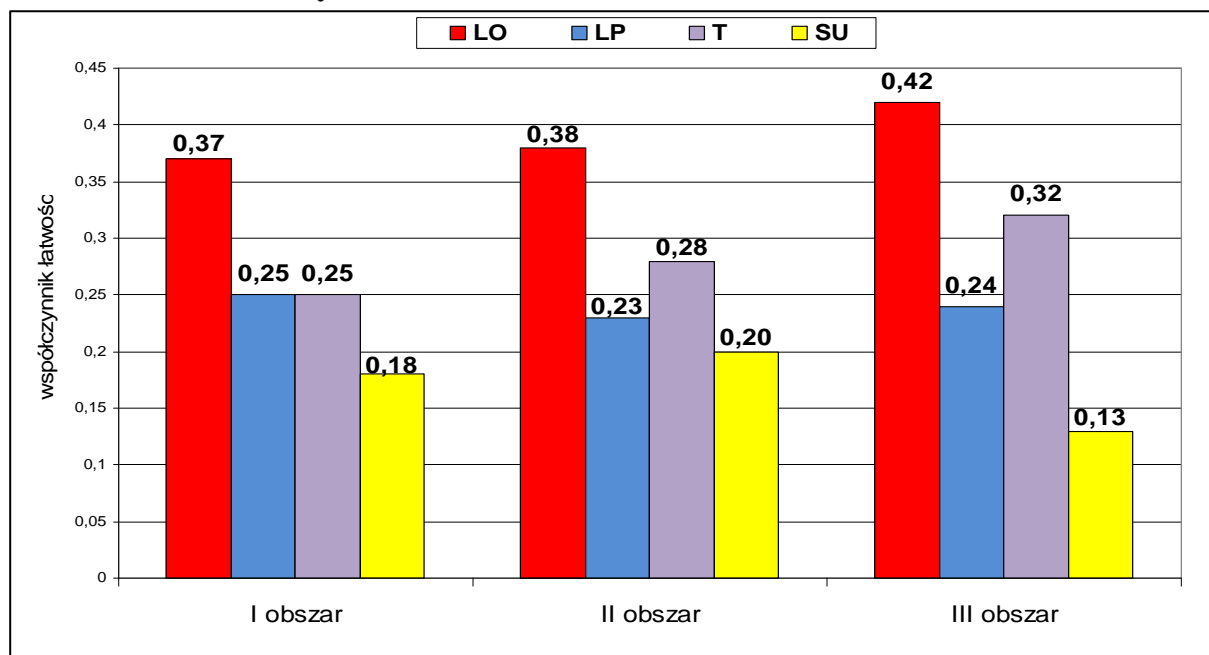
Obserwowany od kilku lat niekorzystny trend dotyczący egzaminu maturalnego z WOS w szkołach miasta Poznania nie uległ zmianie. Nadal spada liczba przystępujących do egzaminu na poziomie rozszerzonym i jednocześnie obniża się średni wynik – zarówno jego wartość bezwzględna, jak i w odniesieniu do średniej w kraju, Okręgu i województwa.

Nie bez wpływu na zróżnicowanie wyniku w powiatach ma wybieralność. W powiatach leszczyńskim, koszalińskim i polickim do egzaminu na poziomie rozszerzonym nie przystąpił żaden maturzysta, a w chodzieskim, gorzowskim, kaliskim i strzelecko-drezdeneckim – po jednym. Zdecydowanie największą wybieralność odnotowano w powiecie sulęcińskim (15,1%), a następnie w Zielonej Górze (ponad 8%). W poprzednich latach wybieralność w tych powiatach należała do najwyższych w Okręgu, co może wynikać z istniejących lokalnych lub wewnątrzszkolnych uwarunkowań. W dużych miastach Okręgu (poza Zieloną Górą) wybieralność nie przekracza 5%, co zważywszy na dużą liczbę szkół oferujących kształcenie przedmiotu na poziomie rozszerzonym, należy uznać za zjawisko niekorzystne.

W większości dużych miast wybieralność jest jednak wyższa niż przeciętna w danym województwie, a wyniki uzyskiwane przez zdających należą do najwyższych. Szczególnie korzystnie po tym względem przedstawia się sytuacja w Lesznie i Koszalinie, a w mniejszym stopniu także w Kaliszu, Koninie, Poznaniu i Zielonej Górze. Powiatem ziemskim, który przy dość wysokiej wybieralności ma średni wynik porównywalny z tymi miastami, jest – podobnie jak w ubiegłym roku – powiat nowosolski. Za niekorzystną należy uznać sytuację w powiecie sulęcińskim: najwyższa wybieralność WOS na poziomie rozszerzonym w Okręgu i najniższy w województwie i jeden z najniższych w Okręgu średni wynik.

Wynik uzyskiwany przez zdającego jest wypadkową wyników uzyskiwanych przez niego za rozwiązanie poszczególnych zadań. Te z kolei sprawdzają stopień opanowania przez maturzystę wiadomości i umiejętności zapisanych w standardach wymagań egzaminacyjnych. Ponieważ w trzech częściach arkusza na poziomie rozszerzonym nacisk jest położony na sprawdzenie innych umiejętności, ważne jest określenie poziomu osiągnięć zdających w każdej z nich. Współczynniki łatwości za poszczególne części arkusza, w podziale na typy szkół, do których uczęszczali zdający, zostały przedstawione na wykresie nr 5.

**Wykres 5. Poziom osiągnięć absolwentów różnych typów szkół w zakresie wiadomości i umiejętności z obszarów standardów egzaminacyjnych na poziomie rozszerzonym**



Analizując powyższy wykres należy nadmienić, że poza absolwentami LO liczebność grup zdających jest niewielka (nie przekracza kilkudziesięciu osób), co oznacza, że duży wpływ na wartość współczynnika łatwości miał wynik pojedynczego maturzysty. Potwierdza się prawidłowość, że absolwenci LO na najwyższym poziomie opanowali umiejętność tworzenia informacji, a najtrudniejsze są dla nich zadania sprawdzające wiedzę – na tym poziomie egzaminu bardzo szczegółową. Natomiast największe zróżnicowanie współczynnika między absolwentami różnych typów szkół, występuje w III obszarze standardów. Może to wynikać z większego doświadczenia absolwentów LO w zakresie pisania wypracowań.

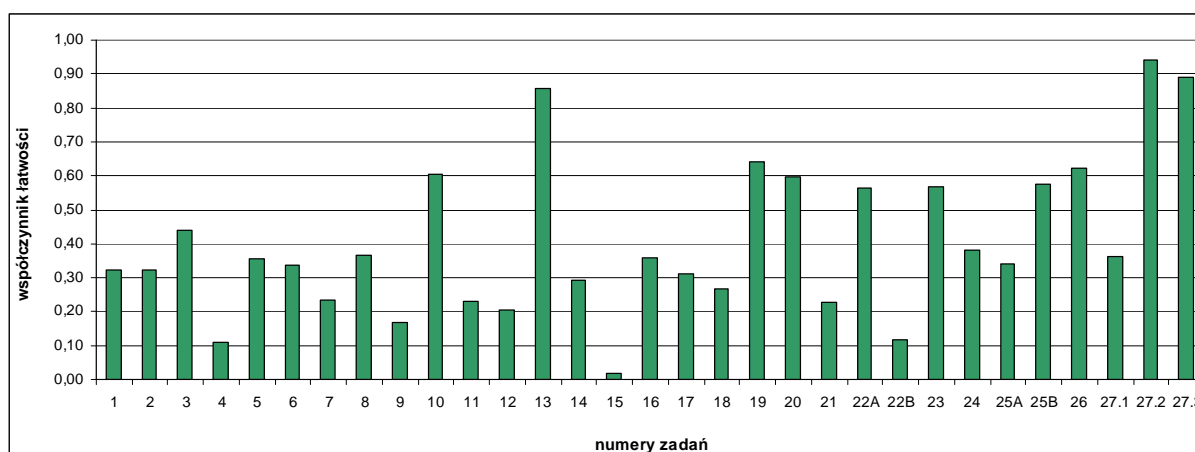
Materiały źródłowe zawarte w II części arkusza dotyczyły zagadnienia demokratyzacji oraz problematyki mniejszości narodowych. Tegoroczne wyniki wskazują, że maturzyści nie potrafią rozwiązać zadań dotyczących tej tematyki, mimo że część zadań można było wykonać wyłącznie w oparciu o teksty lub dane, bez wykorzystywania własnej wiedzy. Tegoroczni abiturienti na zadowalającym poziomie nie opanowali nawet umiejętności, która w poprzednich latach była mocną stroną zdających, tj. wyszukiwania informacji w tekście. Inne umiejętności sprawdzane zadaniami w tej części arkusza także nie zostały przez zdających opanowane, a dotyczy to umiejętności porównywania, selekcji informacji oraz analizowania danych. Dlatego łatwość II obszaru nie przekroczyła wartości 0,4.

W arkuszu z wiedzy o społeczeństwie materiały źródłowe z części II mogą w pewnym stopniu pomóc w napisaniu wypracowania. Warunkiem jest jednak posiadanie przez zdającego umiejętności samodzielnego budowania wypowiedzi, popartej właściwym doбором materiału faktograficznego, tzn. uwzględniającym złożoność zagadnienia. Maturzyści z kolejnych roczników mają z tym coraz większe problemy, o czym świadczy tegoroczny, najniższy od 2007 roku, średni wynik uzyskany za rozwiązanie zadań z obszaru III.

Specyfika konstrukcyjna arkusza na poziomie rozszerzonym powoduje, że obliczanie współczynników łatwości zadań, uwzględniające inne kryteria podziału populacji, jest mniej celowe. W odniesieniu do działów tematycznych jest to spowodowane faktem, że 31 punktów (na 50 możliwych) zdający mógł otrzymać za zadania dotyczące polityki. Z drugiej strony jednak liczba i różnorodność konstrukcyjna zadań (w tym wypracowanie) powoduje, że współczynnik łatwości dla tego bloku tematycznego jest maksymalnie zobiektywizowany i wynosi 0,39. Jest on identyczny jak średnia dla całego arkusza, co oznacza, że treści kształcenia

Niewielki wpływ na wynik miały typy zadań, nawet przy uwzględnieniu dysproporcji w liczbie punktów za zadania zamknięte i otwarte (odpowiednio 10 i 40), gdyż współczynnik łatwości zadań zamkniętych wyniósł 0,34, a otwartych 0,40. Wyciągnięcie wniosków umożliwia analiza współczynników łatwości zadań, które zestawiono na wykresie 6.

### Wykres 6. Współczynnik łatwości zadań w arkuszu na poziomie rozszerzonym



Z powyższego wykresu wynika, że poza kryteriami poprawności językowej (nr 27.2) i kompozycji pracy (nr 27.3) w zadaniu rozszerzonej odpowiedzi wartość uznawaną za zadowalającą (0,7) ma współczynniki łatwości zadania nr 13. Było to zadanie zamknięte na dobieranie, polegające na przyporządkowaniu do opisu odpowiedniego, spośród podanych propozycji, rodzaju prawa. Ponieważ opisy zawierały dość charakterystyczne cechy dla każdego rodzaju, niemal 86% zdających nie miało problemu z rozwiązaniem tego zadania. Nieliczne błędy polegały na dopisaniu do opisu B odpowiedzi *prawo spadkowe* zamiast *prawo rzeczowe*.

Cztery zadania (nr 10, 19, 20 i 26) mają współczynniki łatwości w przedziale 0,6 – 0,7. W pierwszym z nich należało podać imiona i nazwiska polskich premierów, rozpoznanych na podstawie zamieszczonych fotografii i krótkiego opisu. Mimo, że obaj politycy (Jerzy Buzek i Marek Belka) pełnili tę funkcję kilka lat temu, większość maturzystów udzieliła poprawnej odpowiedzi. Marek Belka był rzadziej rozpoznawany – zdarzały się rozwiązania, w których mylono go z Leszkiem Millerem lub Waldemarem Pawlakiem. Należy jednak stwierdzić, że ilustracje były ważnym źródłem informacji dla zdających, gdyż – jak wskazują wyniki innych zadań – rozpoznawalność polityków na podstawie biogramów jest niska.

Pozostałe trzy zadania z analizowanego przedziału współczynnika łatwości związane były z zamieszczonymi materiałami źródłowymi. W zadaniu nr 19 zdający miał wskazać – wymienione w tekście – trzy warunki istnienia pełnej i autentycznej demokracji oraz sformułować argument przeciwko odgórnemu wprowadzaniu demokracji. Tekst stanowiący podstawę do rozwiązania tego zadania był przystępny, gdyż tezy w nim zawarte były jednoznaczne i nie zawierał on nazbyt naukowych sformułowań. Błędy w rozwiązaniu polegały na podaniu tego samego warunku, sformułowanego w tekście na dwa różne sposoby.

W zadaniach nr 20 i 26 należało zanalizować dane statystyczne zamieszczone w tabelach i na wykresie, a w drugim z wymienionych zadań także skonfrontować wartości liczbowe z informacjami zawartymi w tekście. Przywoływanie danych liczbowych nie stanowi dla zdających trudności, choć niekiedy mają oni problem z precyzyjnym wyrażaniem myśli. Przykładami mogą być stwierdzenia: *większość społeczeństwa* (zamiast najwyższy odsetek wskazań) w odniesieniu do wartości wynoszącej 48% czy wyrażanie w *procentach* (zamiast w punktach procentowych) różnicy otrzymanej po odjęciu od siebie dwóch wartości wyrażonych w procentach.

Obok zadań łatwych dla zdających, w arkuszu znalazły się cztery zadania bardzo trudne, czyli takie, dla których parametr ten ma wartość poniżej 0,2 – są to zadania nr 4, 9, 15 i 22B. Zdecydowanie najtrudniejsze było zadanie 15., rozwiązane poprawnie przez 21 maturzystów w Okręgu. Wymagało ono podania nazwy ładu międzynarodowego, którego dotyczył tekst. Ponieważ pojęcie *ładu wielobiegunowego* należy do kanonu pojęć z zakresu stosunków międzynarodowych, można było oczekiwać, że rozwiązanie tego zadania nie będzie sprawiało trudności zdającym.

Zaskoczeniem jest niski współczynnik zadania nr 4 – wielokrotnego wyboru. Należało w nim wskazać nazwę ideologii, której dotyczył zamieszczony tekst. Jego wymowa była jednoznaczna – kolejno wykluczała poprawność innych zaproponowanych odpowiedzi, wskazując jednocześnie cechy poprawnej odpowiedzi – *katolickiej nauki społecznej*. Niska rozwiązywalność tego zadania wskazuje na brak umiejętności selekcjonowania informacji.

Podobny wniosek można wyciągnąć, analizując przyczyny niskiej wartości współczynnika łatwości zadania 9. Zawarty w nim opis dotyczył sytuacji z 2010 r., kiedy to Bronisław Komorowski, jako Marszałek Sejmu pełniący obowiązki głowy państwa, złożył mandat poselski. Odpowiedź na pytanie o nazwę stanowiska osoby, która zgodnie z Konstytucją Rzeczypospolitej Polskiej przejęła w tej sytuacji obowiązki głowy państwa, nie wymagała nawet wnikliwego analizowania opisu. Wystarczyła jedynie wiedza o precedencji najważniejszych stanowisk publicznych w Polsce, co w zakresie czterech najważniejszych urzędów jest wiedzą elementarną. Dlatego licznie odpowiedzi *Prezes Rady Ministrów* lub *premier* (zamiast Marszałek Senatu) wskazują, że zdający nie tylko nie zrozumieli opisu, ale nie mają wiadomości potrzebnych do rozwiązania tego zadania. Specyficzną kategorią błędu w tym zadaniu stanowiła odpowiedź *Bogdan Borusewicz*, poprawna co do osoby, lecz niezgodna z brzmieniem polecenia, które wymagało podania nazwy stanowiska.

W zadaniu 22B zdający powinien wymienić dwa państwa postradzieckie, w których w XXI wieku doszło do rewolucji aksamitnych. Największy odsetek maturzystów poprawnie wskazywać Ukrainę, znacznie mniejszy Gruzję, a trzecie państwo spełniające warunki polecenia (Kirgizja) wymieniane było sporadycznie. Najczęściej udzielaną błędną odpowiedzią była *Czechosłowacja*, co świadczy o niezrozumieniu określenia *postradzieckie* oraz o zignorowaniu kryterium czasu podanego w poleceniu.

Na poziomie rozszerzonym zróżnicowanie współczynników łatwości zadań jest większe niż na poziomie podstawowym. Różnice między absolwentami różnych typów szkół są bardzo duże, a szczególnie znaczące w zadaniach nr:1, 3, 5, 8, 22A i 24. W tabeli 9. zostały podane współczynniki łatwości uwzględniające podział populacji na województwa i typy szkół.

**Tabela 9. Zróżnicowanie współczynników łatwości za zadania w arkuszu na poziomie rozszerzonym**

Numer zadania	Okręg	Województwa			Typy szkół			
		L	W	Z	LO	LP	T	SU
1	0,32	0,42	0,28	0,33	0,34	0,25	0,12	0,00
2	0,32	0,36	0,30	0,33	0,33	0,13	0,12	0,25
3	0,44	0,54	0,39	0,45	0,46	0,13	0,16	0,50
4	0,11	0,10	0,11	0,12	0,11	0,25	0,04	0,00
5	0,36	0,45	0,31	0,36	0,37	0,13	0,23	0,00
6	0,34	0,34	0,32	0,37	0,34	0,38	0,28	0,13
7	0,24	0,22	0,22	0,28	0,24	0,13	0,14	0,00
8	0,37	0,43	0,32	0,40	0,37	0,00	0,29	0,00
9	0,17	0,15	0,17	0,18	0,17	0,13	0,11	0,00
10	0,60	0,62	0,60	0,61	0,61	0,25	0,59	0,50
11	0,23	0,29	0,19	0,27	0,24	0,00	0,02	0,25
12	0,21	0,26	0,18	0,21	0,21	0,13	0,15	0,25
13	0,86	0,88	0,84	0,86	0,86	0,75	0,82	0,50
14	0,29	0,32	0,29	0,27	0,29	0,25	0,41	0,00
15	0,02	0,02	0,02	0,01	0,02	0,00	0,01	0,00
16	0,36	0,37	0,35	0,37	0,36	0,31	0,29	0,13
17	0,31	0,34	0,27	0,35	0,32	0,25	0,09	0,00
18	0,27	0,26	0,27	0,27	0,27	0,25	0,23	0,00
19	0,64	0,59	0,65	0,67	0,64	0,75	0,58	0,25
20	0,60	0,62	0,58	0,60	0,61	0,38	0,40	0,25
21	0,23	0,27	0,19	0,25	0,23	0,00	0,13	0,25
22A	0,56	0,47	0,62	0,54	0,57	0,25	0,46	0,25
22B	0,12	0,11	0,12	0,12	0,12	0,13	0,09	0,25
23	0,57	0,58	0,55	0,59	0,58	0,25	0,45	0,25
24	0,38	0,35	0,35	0,46	0,39	0,13	0,22	0,25
25A	0,34	0,40	0,30	0,37	0,35	0,00	0,16	0,25
25B	0,57	0,60	0,56	0,58	0,59	0,38	0,37	0,50
26	0,62	0,62	0,62	0,64	0,63	0,50	0,47	0,50
27.1	0,36	0,43	0,33	0,35	0,37	0,20	0,26	0,10
27.2	0,94	0,95	0,95	0,91	0,95	0,75	0,89	0,50
27.3	0,89	0,88	0,89	0,90	0,90	0,50	0,86	0,25

Współczynnik łatwości, w przypadku zadań punktowanych 0-1 jednocześnie wskazuje odsetek zdających, jaki otrzymał maksymalną liczbę punktów, a ilu maturzystów 0 punktów. Dla zadań za 2 punkty (nr 6 i 16) rozkład wyników odsetek rozwiązań, za które zdający otrzymali pośrednią liczbę punktów (1 punkt) jest łatwy do obliczenia. Jedynie w przypadku zadania rozszerzonej odpowiedzi konieczna jest informacja o rozkładzie wyników, dzięki któremu można określić stopień, w jakim różnicowało ono populację. Nie sposób pominąć także wybieralności tematów wypracowania i jej korelacji z uzyskanym wynikiem. Informacje dotyczące wypracowań przedstawiono w tabeli 10. i na wykresie 7.

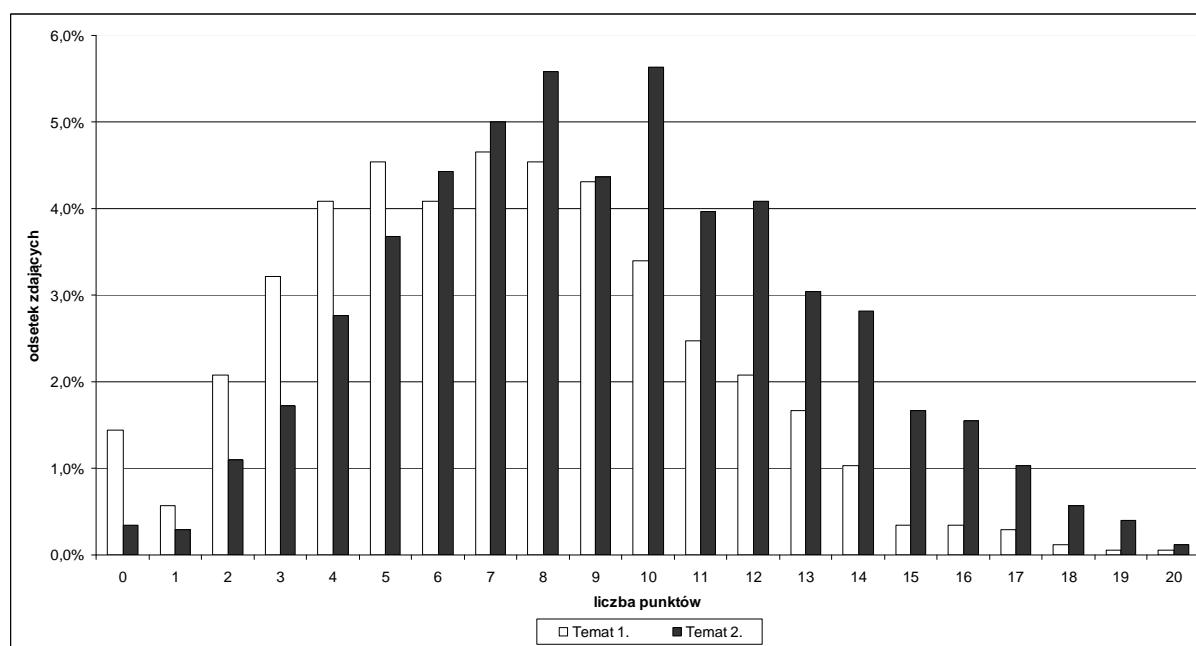
**Tabela 10. Wybieralność tematów i średni wynik punktowy za zadanie rozszerzonej odpowiedzi w arkuszu na poziomie rozszerzonym**

Kategoria	Okręg		Województwo lubuskie		Województwo wielkopolskie		Województwo zachodniopomorskie	
	Wybieralność	Średni wynik punktowy	Wybieralność	Średni wynik punktowy	Wybieralność	Średni wynik punktowy	Wybieralność	Średni wynik punktowy
<b>Temat 1.</b>	45,6%	7,22	40,4%	7,56	47,6%	6,94	46,3%	7,53
<b>Temat 2.</b>	54,4%	9,20	59,6%	10,97	52,4%	8,63	53,7%	8,58

**Temat 1: Scharakteryzuj sytuację prawną mniejszości narodowych i etnicznych we współczesnej Polsce oraz procesy społeczno kulturowe, którym podlegają.**

**Temat 2: Rozważ, czy demokracja jest wartością uniwersalną, i scharakteryzuj – odwołując się do przykładów z ostatniego ćwierćwiecza – udane i nieudane próby wprowadzania demokratycznego reżimu politycznego.**

**Wykres 7. Rozkład wyników uzyskanych w Okręgu za zadanie rozszerzonej odpowiedzi**



W każdym z trzech województw Okręgu nieznacznie częściej był wybierany temat 2., a największym zainteresowaniem cieszył się on w województwie lubuskim. Także na tym obszarze wystąpiła największa różnica między średnimi wynikami uzyskanymi za oba tematy wypracowania – przekroczyła ona 3 punkty. W pozostałych województwach wyższe wyniki także uzyskały osoby, które pisały wypracowania na temat 2., lecz różnice te nie są znaczne. Warto zaznaczyć także, że temat 1. był znacznie częściej wybierany przez tych zdających, których wynik uzyskany za zadania z I i II części arkusza był niższy.

Rozkład wyników punktowych jeszcze wyraźniej ukazuje zróżnicowanie wyników w obrębie populacji. O ile modalna dla osób, które wybrały temat 1. wyniosła 7 punktów, to dla maturzystów piszących na temat 2. – 10 punktów. Oznacza to, że osoby, które wybrały drugi temat, przedstawiały go w sposób pełniejszy, podczas gdy wybierający temat 1. w swoich pracach ograniczali się do podania kilku ogólnych informacji. Dlatego też w zakresie wyników punktowych w przedziale 0-5 przeważają piszący na temat 1., a dla wyników powyżej 5 punktów – wyższy jest odsetek osób, który wybrał temat 2.

Osoby, które wybrały temat 1., na ogół poprawnie rozróżniały pojęcia mniejszości narodowej i etnicznej oraz potrafiły podać przykłady tych mniejszości w Polsce. Charakteryzując sytuację mniejszości, maturzyści w większości niemal wyłącznie pisali o sprawach poruszanych w materiałach źródłowych, niekiedy wręcz przytaczając całe frazy. Ich wywody były przy tym pobieżne i zawierały powtórzenia. Niewielu zdających odniosło się w pracy do aktów prawnych, które regulują sytuację mniejszości narodowych i etnicznych w Polsce. Za najpoważniejszy błąd dostrzeżony w wypracowaniach należy uznać utożsamienie pojęcia *mniejszość narodowa* z pojęciem *cudzoziemcy*, przez co w pracy pisano o przybyszach z Dalekowschodniej Azji czy Afryki.

Temat 2. wymagał nie tylko przeprowadzenia merytorycznego wywodu, lecz także wymuszał zastosowanie formy wypowiedzi opartej na rozważaniach. Zdający poradzili sobie z tą częścią wypracowania, w której należało scharakteryzować przykłady udanych i nieudanych prób wprowadzenia demokracji. Na ogół jako przykłady udanych prób wskazywano przemiany w Polsce, Czechosłowacji czy republikach nadbałtyckich, rzadziej w Rumunii czy na Węgrzech. Jako państwa, w których próby były nieudane wskazywano niemal wyłącznie Rosję, Ukrainę i Białoruś. Autorzy większości prac charakteryzowali kolejne państwa w sposób niepełny, pomijając kluczowe fakty, osoby czy uwarunkowania międzynarodowe. Popelniali błędy rzeczowe, np. podając Egipt czy Libię jako przykłady państw, w których dokonały się udane próby wprowadzenia demokratycznego reżimu politycznego. W wypracowaniach brakowało rozważań na temat uniwersalizmu demokracji – niekiedy zdający podawał argumenty „za” swoją tezę, pomijając argumenty „przeciw”.

Zdający przytaczali źródła z arkusza niemające związku z tematem, a jeśli ich dobór był właściwy, to nie zamieszczali pełnego przypisu bibliograficznego. Wykorzystanie materiałów źródłowych maturzyści ograniczają do przytoczenia tytułów publikacji, a jeśli odwołują się do myśli autora lub danych, czynią to bez jakiegokolwiek własnego komentarza.

Niewielu zdających uzyskało maksymalną liczbę punktów za wypracowanie. W tym roku, poza zwolnionymi z egzaminu finalistami i laureatami olimpiad przedmiotowych, 20 punktów za zadanie nr 27 zdobyło trzech maturzystów, a kolejnych dwudziestu uzyskało wynik 18 lub 19 punktów. Odnosząc te dane do analogicznych, zdecydowanie wyższych w ubiegłym roku oraz do liczby zdających egzamin z WOS na poziomie rozszerzonym, należy stwierdzić, że stopniowo wśród maturzystów zanika umiejętność pisanie wypracowań. Tylko nieco ponad 1% abiturientów potrafi napisać dłuższą wypowiedź pisemną na bardzo dobrym poziomie, tj. uzyskując za nią co najmniej 90% maksymalnej liczby punktów. Z drugiej strony 449 maturzystów, czyli ponad 26% z nich, uzyskało za to zadanie 0-5 punktów (w ubiegłym roku – 18%).

W tym roku 31 zdających nie otrzymało żadnego punktu za wypracowanie, w tym trzynastu nie podjęło nawet próby jego rozwiązania. W porównaniu do arkusza na poziomie podstawowym można stwierdzić, że opuszczanie zadań w arkuszu na poziomie rozszerzonym występuje rzadziej, o czym świadczą dane zawarte w tabeli 11.

**Tabela 11. Frakcja opuszczeń zadań (dane dla wszystkich przystępujących w Okręgu)**

<b>Nr zadania</b>	<b>1</b>	<b>2</b>	<b>3</b>	<b>4</b>	<b>5</b>	<b>6</b>	<b>7</b>	<b>8</b>	<b>9</b>	<b>10</b>	<b>11</b>	<b>12</b>	<b>13</b>	<b>14</b>
<b>Frakcja opuszczeń</b>	0,12	0,02	0,16	0,01	0,04	0,01	0,02	0,01	0,03	0,03	0,01	0,04	0,01	0,01
<b>Nr zadania</b>	<b>15</b>	<b>16</b>	<b>17</b>	<b>18</b>	<b>19</b>	<b>20</b>	<b>21</b>	<b>22</b>	<b>23</b>	<b>24</b>	<b>25</b>	<b>26</b>	<b>27</b>	
<b>Frakcja opuszczeń</b>	0,19	0,01	0,05	*	0,01	0,01	0,02	0,02	0,01	0,01	0,03	0,01	0,01	

\* wartość poniżej 0,005

W arkuszu na poziomie rozszerzonym frakcja opuszczeń dla dwóch zadań jest wyższa niż 0,15, co oznacza, że nie rozwiązało ich więcej niż 15% przystępujących do egzaminu.

Najwięcej, bo 363 maturzystów nie podjęło próby rozwiązania zadania nr 15., wcześniej analizowanego jako najtrudniejsze w arkuszu. Jednak niewiele mniej osób (314) opuściło zadanie nr 3, którego współczynnik łatwości wyniósł 0,44 (wyższy niż średnia dla arkusza). Zdający miał w nim podać nazwy dwóch rodzajów ruchliwości pionowej, a znajomość tej problematyki jest niezbędna przy opisie przemian zachodzących w społeczeństwie. Trudno przypuszczać, że to zagadnienie nie było chociażby wzmiankowane w praktyce szkolnej, tym nie mniej co szósty maturzysta nie miał żadnego pomysłu na rozwiązanie tego zadania.

Znaczącą frakcję opuszczeń (0,12) ma zadanie nr 1, w którym zdający do podanych opisów dopisywali nazwy form organizacji społeczeństwa. W kontekście analizowanego powyżej zadania 3. nasuwa to przypuszczenie, że opuszczanie zadań w tegorocznym arkuszu miało związek zarówno z ich konstrukcją, jak i treścią. Oba zadania dotyczyły bowiem działu *Spółeczeństwo* oraz sprawdzały wiedzę o typologii zjawisk czy procesów.

Inne zadania w arkuszu były opuszczane rzadziej – przez kilkanaście-kilkadziesiąt osób, a trzy osoby nie podjęły rozwiązania zadania 18., mimo że było to zadanie zamknięte typu prawda-fałsz.



## IV. Wnioski

Wyniki egzaminu maturalnego z wiedzy o społeczeństwie, przeprowadzonego w maju 2012 roku i dokonana na ich podstawie analiza, umożliwiają przedstawienie kilku wniosków. Analiza danych dotyczących Okręgu i województw stanowi pewne uogólnienie i nie powinna być bezwarunkowo odnoszona do powiatów i szkół. Nie uwzględnia ona bowiem lokalnych czynników, które mogły mieć wpływ na wynik uzyskany w mniejszych populacjach. Dyrektor szkoły, dysponując indywidualnymi wynikami uczniów, może przeprowadzić stosowną analizę dotyczącą absolwentów. Wyciągnięte na jej podstawie wnioski z pewnością pomogą w zaplanowaniu i wdrożeniu działań służących uzupełnieniu braków i wyeliminowaniu błędów, które uwidocznili tegoroczny egzamin.

Najważniejsze wnioski w odniesieniu do Okręgu i poszczególnych województw można sformułować następująco:

- Spośród tegorocznych absolwentów szkół ponadgimnazjalnych 15% przystąpiło do egzaminu z wiedzy o społeczeństwie. Liczba zdających (poniżej 8 tys.) była nieco niższa niż w roku ubiegłym, ale uwzględniając mniejszą liczebność tegorocznej populacji – nastąpił niewielki wzrost odsetka zdających. Wśród powiatów najbardziej zauważalny wzrost nastąpił w powiecie pyrzyckim (o 14,6 p.p.) i łobeskim (o 12,1 p.p.), natomiast bardzo duże zmniejszenie wybieralności odnotowano w powiatach sławieńskim i leszczyńskim (po 16 p.p.).
- Zróżnicowanie w wybieralności WOS w województwach oraz powiatach było i jest bardzo duże. Największym zainteresowaniem WOS cieszył się tradycyjnie wśród absolwentów szkół w Zachodniopomorskiem (21%), mniejszym w Lubuskim (17,5%), a zdecydowanie najmniejszym w Wielkopolsce (12%). Różnice między powiatami są jeszcze większe i wynoszą od 0% (powiat leszczyński) do prawie 43% (powiat pyrzycki), a w miastach na prawach powiatu – od 9,9% w Poznaniu do 20,6% w Szczecinie.
- W kolejnych latach – na niekorzyść poziomu rozszerzonego – zmienia się proporcja między liczbą przystępujących do egzaminu na każdym z poziomów. W tym roku ponad 77% maturzystów wybierających WOS zdawało egzamin na poziomie podstawowym. W wielu powiatach ziemskich poziom podstawowy wybiera ponad 90% zdających WOS, podczas gdy w miastach powyżej 100 tys. mieszkańców statystycznie częściej wybierany jest poziom rozszerzony (w Zielonej Górze każdy z poziomów wybrała niemal identyczna liczba zdających).
- W niewielu powiatach o wysokiej wybieralności wiedzy o społeczeństwie zdający osiągnęli wynik wyższy niż średnia w województwie. W województwie lubuskim na obu poziomach najkorzystniej sytuacja przedstawia się w powiecie nowosolskim, a na poziomie rozszerzonym – w Zielonej Górze. W Wielkopolsce taką zależność na poziomie podstawowym najwyraźniej widać w powiatach nowotomyskim

i szamotulskim, a na poziomie rozszerzonym – w Lesznie. W województwie zachodniopomorskim ta relacja najlepiej kształtuje się w powiecie stargardzkim (poziom podstawowy) oraz w Koszalinie (poziom rozszerzony). Znacznie częściej wysokiej wybieralności towarzyszy niski wynik średni, co jest szczególnie widoczne w powiatach: sulęcińskim, ostrowskim, rawickim, złotowskim, choszczeńskim i łobeskim. Oznacza to, że nie zawsze wybory maturzystów oznaczają wysoki poziom posiadanych przez nich wiadomości i umiejętności.

- W większości powiatów, w tym w największych miastach w Okręgu, osoby osiągające najwyższe wyniki uczęszczają do jednej lub dwóch szkół. W efekcie tego, zróżnicowanie wyników szkół w powiatach, które jest zjawiskiem naturalnym, osiągnęło niepokojący pułap. Pogłębiający się dystans między szkołami, prowadzący do swoistego „rozwarstwienia” może spowodować, że w niektórych placówkach nastąpi całkowity zanik wybieralności poziomu rozszerzonego.
- Średnie wyniki uzyskane przez zdających egzamin na poziomie podstawowym w województwach wyniosły: w woj. lubuskim 40,83%, w woj. wielkopolskim 42,04%, a w woj. zachodniopomorskim 40,74% i nieznacznie różniły się od średniej krajowej, która dla wszystkich zdających (w tym podwyższających wynik) wyniosła 41%. Można odnieść wrażenie, że piszący korzystają jedynie z ogólnych opracowań, natomiast nie sięgają po literaturę profesjonalną. Nieznajomość niektórych faktów czy postaci należy rozpatrywać w kategorii braku wiedzy ogólnej, a nie przedmiotowej.
- Wyniki na poziomie rozszerzonym w województwach są mniej zróżnicowane niż w ubiegłym roku, lecz nadal znaczne. Średni wynik w Wielkopolsce wyniósł 37,04%, co w porównaniu do analogicznej wartości w Zachodniopomorskiem (39,52%) i Lubuskiem (42,66%) powinno zastanawiać. W Wielkopolsce wybieralność WOS jest najniższa. W powiatach o wybieralności zbliżonej do przeciętnej w województwie (np. w gnieźnieńskim, międzychodzkiem czy w Poznaniu) średni wynik jest niższy niż średni wynik w powiatach o wysokiej wybieralności w pozostałych województwach.
- Dobrze opanowanymi przez maturzystów umiejętnościami są: odczytywanie danych z tabel i wykresów, podawanie przykładów ilustrujących zjawisko czy proces, rozróżnianie faktów od opinii, wyszukanie w tekście odpowiedniej informacji. Są to jednak czynności najprostsze, a ich poprawne wykonywanie na egzaminie maturalnym powinno być traktowane jako oczywiste. Współczynnik łatwości zadań zamkniętych wynoszący na poziomie podstawowym (0,60), w kontekście łatwości arkusza (0,41) należy uznać za wysoki. Oznacza to jednak, że zdający potrafią odtwarzać schematy i typologię, rozpoznawać definicje zjawisk czy procesów czy wskazywać przykłady.
- Umiejętności, z którymi zdający mają problemy to: wyjaśnianie, argumentowanie, czy uzasadnianie dokonanej oceny i wniosek ten powtarza się od kilku lat. Maturzyści mają problemy ze sformułowaniem kilkuzdaniowej odpowiedzi, poprawnej zarówno pod względem merytorycznym, jak i językowym. Brak precyzji i liczne sprzeczności

w odpowiedziach bardzo często powodują, że zdający nie uzyskują punktów za rozwiązanie. Osobnym problemem jest udzielanie odpowiedzi na inne pytanie niż zapisane w poleceniu, np. zamiast wyjaśniania przyczyn zjawiska – jego opisywanie lub zamiast porównywania – wymienienie cech, często nie dających się nawet porównać.

- W tym roku wyraźnie zarysował się problem z rozwiązywaniem zadań, w których jako źródło wykorzystano fragmenty konstytucji lub ustaw. Język prawniczy jest dość specyficzny i wymaga wnikliwego zanalizowania poszczególnych zapisów, by ustalić istotę regulacji. Opanowanie tej umiejętności, zwłaszcza na poziomie rozszerzonym, wymaga wielu ćwiczeń.
- Wiedza o społeczeństwie jest przedmiotem interdyscyplinarnym i łączenie informacji z różnych dziedzin powinno być kluczową umiejętnością, jakie powinna posiadać osoba przystępująca do egzaminu. W dłuższych wypowiedziach pisemnych dominuje odtwórcze podejście do wielu zagadnień, powierzchowne i jednostronne analizowanie problemów i schematyczne ujmowanie zjawisk. Tworzenie własnego tekstu pozostaje umiejętnością, nad którą maturzyści powinni szczególnie intensywnie pracować, gdyż punkty uzyskane za wypracowanie mają ogromny wpływ na sumę punktów za cały arkusz na poziomie rozszerzonym.

**Maciej Młynarczyk**