



**OKRĘGOWA KOMISJA EGZAMINACYJNA  
W POZNANIU**

**WYNIKI  
EGZAMINU MATURALNEGO  
Z GEOGRAFII  
RAPORT**

**WOJEWÓDZTWA  
LUBUSKIE\*WIELKOPOLSKIE\*ZACHODNIOPOMORSKIE**

**2012**

## Spis treści

<b>I. Opis zestawów egzaminacyjnych</b> .....	3
Arkusz egzaminacyjny z poziomu podstawowego.....	3
Arkusz egzaminacyjny z poziomu rozszerzonego.....	4
<b>II. Interpretacja osiągnięć zdających w Okręgu</b> .....	5
Wyniki egzaminu na poziomie podstawowym.....	6
Wyniki egzaminu na poziomie rozszerzonym.....	12
<b>III. Wnioski dotyczące całej populacji zdających egzamin maturalny z geografii</b> .....	22
<b>IV. Parametry statystyczne opisujące wyniki za zadania w arkuszach egzaminacyjnych na poziomie podstawowym i rozszerzonym</b> .....	26
<b>V. Interpretacja osiągnięć zdających w poszczególnych województwach</b> .....	32
<b>Województwo lubuskie</b> .....	32
Wyniki egzaminu na poziomie podstawowym.....	32
Wyniki egzaminu na poziomie rozszerzonym.....	36
Wnioski.....	40
<b>Województwo wielkopolskie</b> .....	41
Wyniki egzaminu na poziomie podstawowym.....	41
Wyniki egzaminu na poziomie rozszerzonym.....	45
Wnioski.....	49
<b>Województwo zachodniopomorskie</b> .....	50
Wyniki egzaminu na poziomie podstawowym.....	50
Wyniki egzaminu na poziomie rozszerzonym.....	52
Wnioski.....	58

# Geografia

Pisemny egzamin maturalny z geografii odbył się w całym kraju 17 maja 2012 r. Podobnie jak w roku ubiegłym, geografia była zdawana wyłącznie jako **przedmiot dodatkowy, na poziomie podstawowym** (120 minut) lub **rozszerzonym** (150 minut).

## I. Opis zestawów egzaminacyjnych (arkuszy)

W arkuszu maturalnym z geografii dla poziomu podstawowego i rozszerzonego zamieszczono zadania sprawdzające umiejętność posługiwania się barwną mapą szczegółową wskazanego obszaru Polski oraz zadania dotyczące trzech zakresów treści geograficznych: geografii fizycznej oraz geografii społeczno-ekonomicznej i politycznej świata oraz Polski.

Zadania zawarte w arkuszach z obu poziomów sprawdzały wiadomości i umiejętności określone w trzech obszarach standardów wymagań egzaminacyjnych:

- I. WIADOMOŚCI I ROZUMIENIE** (zdający zna fakty, rozumie i stosuje pojęcia, prawidłowości i teorie oraz przedstawia i wyjaśnia zdarzenia, zjawiska i procesy),
- II. KORZYSTANIE Z INFORMACJI** (zdający wykorzystuje i przetwarza informacje pochodzące z różnych źródeł informacji geograficznych, takich jak tabele, diagramy, wykresy, mapy oraz teksty źródłowe),
- III. TWORZENIE INFORMACJI** (zdający charakteryzuje, ocenia i rozwiązuje problemy w różnych skalach przestrzennych i czasowych).

### Arkusz egzaminacyjny z poziomu podstawowego

Arkusz egzaminacyjny składał się z 30 zadań. Osiem spośród nich zawierało podpunkty a i b. Szesnaście zadań to zadania otwarte, krótkiej odpowiedzi, natomiast czternaście to zadania zamknięte, w tym: wielokrotnego wyboru, prawda – fałsz lub na dobieranie. Za rozwiązanie każdego z zadań można było uzyskać od 0 do 2 punktów, a za rozwiązanie wszystkich zadań zamieszczonych w arkuszu z poziomu podstawowego – maksymalnie 50 punktów.

W czasie egzaminu zdający, podobnie jak w latach ubiegłych, mogli korzystać z linijki, lupy oraz kalkulatora. Do zadań w arkuszu dołączono różnorodny materiał źródłowy, przede wszystkim barwną mapę fragmentu Karkonoszy, w skali 1 : 25 000, z której korzystano rozwiązując zadania 1. – 9. Ponadto dla piętnastu zadań w arkuszu zamieszczono inne źródła informacji geograficznej w postaci fotografii, rysunków, wykresów, map, danych statystycznych oraz tekstów.

### Arkusz egzaminacyjny z poziomu rozszerzonego

Arkusz egzaminacyjny dla poziomu rozszerzonego składał się z 34 zadań, wśród których dwanaście zawierało podpunkty a i b. Szesnaście zadań to zadania otwarte, krótkiej odpowiedzi, a trzynaście – zadania zamknięte: wielokrotnego wyboru, prawda – fałsz lub na dobieranie. Pięć zadań było złożonych (polecenia zamknięte i otwarte). Za rozwiązanie każdego z zadań można było uzyskać od 0 do 3 punktów, natomiast za rozwiązanie wszystkich zadań w arkuszu z poziomu rozszerzonego można było otrzymać maksymalnie 60 punktów.

Podobnie jak w przypadku arkusza na poziomie podstawowym, w czasie rozwiązywania zadań zdający mógł korzystać z linijki, lupy oraz kalkulatora. Do siedemnastu zadań w tym arkuszu dołączono różnorodny materiał źródłowy. Rozwiązując zadania 1. – 8. zdający korzystał z barwnej mapy fragmentu Karkonoszy w skali 1 : 25 000 (tej samej, którą zamieszczono w arkuszu dla poziomu podstawowego).

W arkuszu z poziomu rozszerzonego znajdowały się zadania z poziomu podstawowego, za rozwiązanie których przystępujący do egzaminu maturalnego z geografii mógł uzyskać 10 punktów, tj. około 17 % sumy punktów możliwych do uzyskania. Były to zadania: 1., 3., 4., 16., 20a., 21., 27b. i 31b.

Wagę procentową punktów, możliwych do uzyskania za wiadomości i umiejętności z poszczególnych obszarów standardów wymagań sprawdzanych w arkuszach na obydwu poziomach egzaminu, przedstawiono w tabeli nr 1.

**Tabela 1. Waga procentowa punktów możliwych do uzyskania za umiejętności sprawdzane podczas egzaminu**

	Obszar I wiadomości i rozumienie		Obszar II korzystanie z informacji		Obszar III tworzenie informacji	
	Liczba pkt	Waga w %	Liczba pkt	Waga w %	Liczba pkt	Waga w %
<b>Arkusz PP</b>	16	32	24	48	10	20
<b>Arkusz PR</b>	27	45	27	45	6	10

W arkuszu egzaminacyjnym z poziomu podstawowego przeważają zadania sprawdzające umiejętności z zakresu obszaru II (korzystanie z informacji), natomiast wśród zadań z poziomu rozszerzonego jednakową liczbę stanowią zadania z obszaru I (wiadomości i rozumienie) oraz II (korzystanie z informacji).

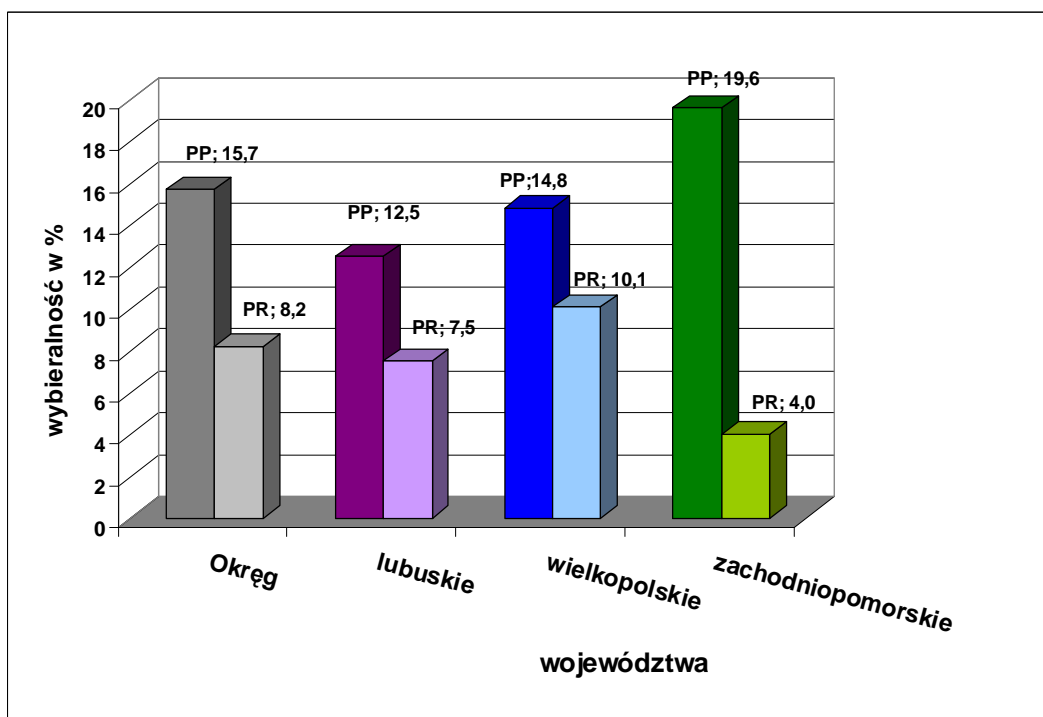
Dane przedstawione w niniejszym raporcie dotyczą wyników **tegorocznych absolwentów szkół w Okręgu i w poszczególnych województwach**, którzy przystąpili do egzaminu podczas sesji majowej i rozwiązywali zadania w arkuszach standardowych (A1) lub z powiększoną czcionką (A4) – arkusze te nie różniły się treścią zadań.

## II. Interpretacja osiągnięć zdających

W sesji wiosennej 2012 roku na terenie działania Okręgowej Komisji Egzaminacyjnej w Poznaniu po raz pierwszy do egzaminu maturalnego z geografii przystąpiło **12 302** maturzystów (o 297 absolwentów więcej aniżeli w roku 2011), w tym do egzaminu na poziomie podstawowym **8086** absolwentów (65,7 %) szkół ponadgimnazjalnych, a na poziomie rozszerzonym **4216** (34,3 %) absolwentów. W 2012 roku, podobnie jak w roku ubiegłym, geografia była zdawana wyłącznie jako przedmiot dodatkowy i należała do grupy przedmiotów najczęściej wybieranych w Okręgu; wybieralność geografii na poziomie podstawowym wyniosła 15,7 %, natomiast na poziomie rozszerzonym 8,2 %. Łącznie wybieralność geografii jako przedmiotu dodatkowego na egzaminie maturalnym wyniosła 23,9 % i nadal jest jedną z najwyższych wśród przedmiotów wybieranych dodatkowo przez absolwentów szkół ponadgimnazjalnych.

Na wykresie nr 1 przedstawiono wybieralność geografii jako przedmiotu dodatkowego na poziomie podstawowym oraz na poziomie rozszerzonym w Okręgu i w poszczególnych województwach.

**Wykres 1. Wybieralność geografii jako przedmiotu dodatkowego na poziomie podstawowym oraz na poziomie rozszerzonym w Okręgu i w poszczególnych województwach**

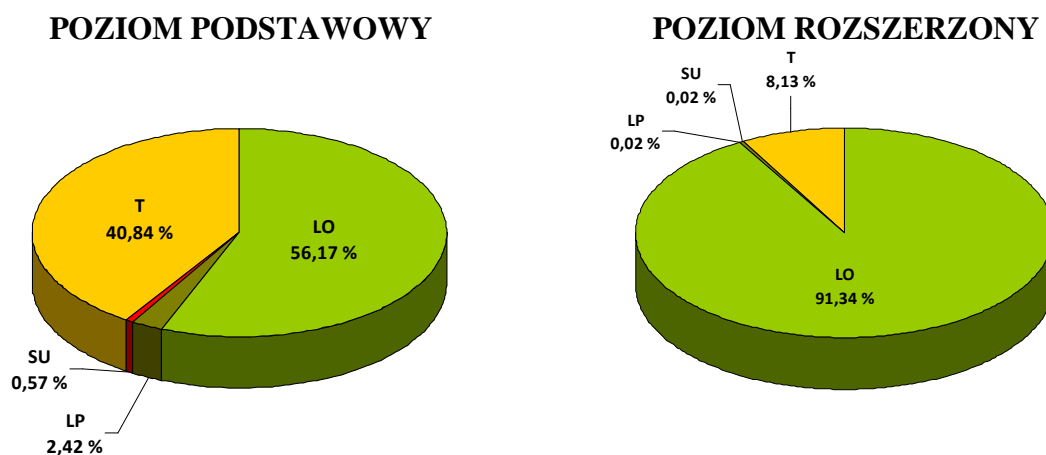


W porównaniu z rokiem 2011, wybieralność geografii w Okręgu jako przedmiotu dodatkowego nieznacznie wzrosła, zarówno na poziomie podstawowym, jak i rozszerzonym.

Na poziomie podstawowym najwyższa była w województwie zachodniopomorskim (2011 r. – 18,1 %), natomiast najniższa w województwie lubuskim (2011 r. – 13,1 %). Na poziomie rozszerzonym najwyższa była w województwie wielkopolskim (2011 r. – 9,0 %), a najniższa w województwie zachodniopomorskim (2011 r. – 4,1 %).

Większość absolwentów szkół ponadgimnazjalnych wybierających geografię jako przedmiot dodatkowy na egzaminie maturalnym ukończyła licea ogólnokształcące, a tylko nieliczni technika, licea profilowane i szkoły uzupełniające. Klasyfikację zdających ze względu na typ szkoły, którą ukończyli przedstawiono na wykresie nr 2. Jeśli chodzi o poziom podstawowy, w porównaniu z sesją 2011, nieznacznie spadła liczba wybierających geografię w technikach i liceach profilowanych, natomiast wzrosła w liceach ogólnokształcących oraz szkołach uzupełniających. Liczba absolwentów wybierających geografię na poziomie rozszerzonym wzrosła w technikach, a nieznacznie spadła w pozostałych typach szkół.

**Wykres 2. Klasyfikacja zdających geografię ze względu na typ szkoły, którą ukończyli**



(LO – liceum ogólnokształcące, LP – liceum profilowane, SU – szkoła uzupełniająca, T – technikum)

### Wyniki egzaminu na poziomie podstawowym

Średni wynik za rozwiązanie zadań w arkuszu egzaminacyjnym z poziomu podstawowego wyniósł w Okręgu **25,36 punktu**, co stanowi **50,72 %** punktów możliwych do uzyskania.

W tabeli nr 2 przedstawiono parametry statystyczne, charakteryzujące wyniki uzyskane za zadania w arkuszu egzaminacyjnym na poziomie podstawowym w Okręgu i poszczególnych województwach.

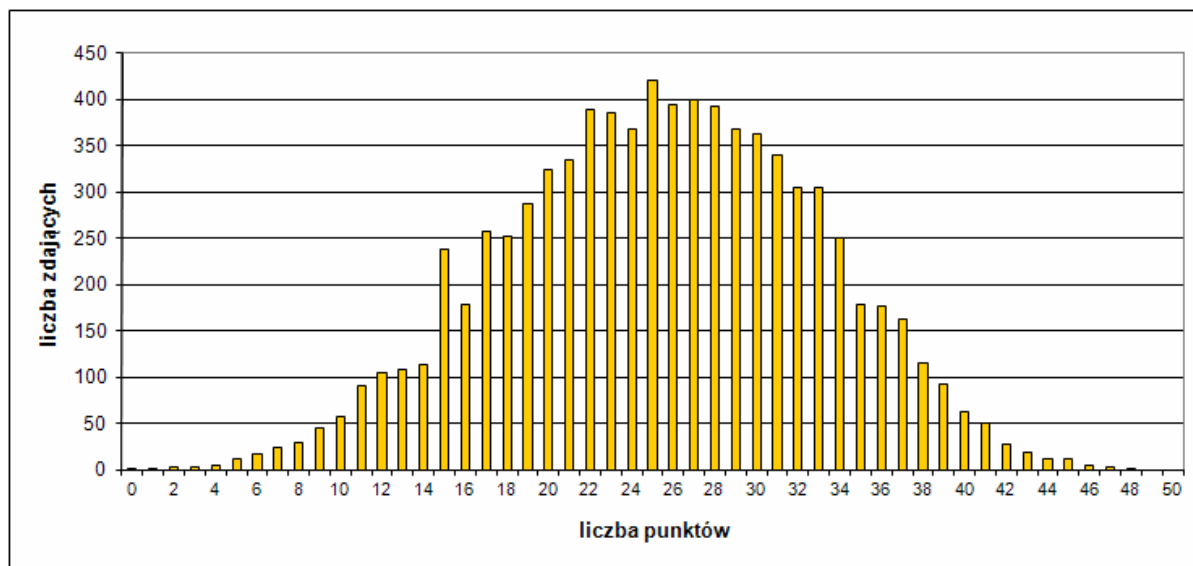
**Tabela 2. Parametry statystyczne opisujące wyniki za zadania z arkusza egzaminacyjnego na poziomie podstawowym dla Okręgu i poszczególnych województw**

	Liczba zdających	Średni wynik punktowy	Odchylenie standardowe	Mediana (wynik środkowy)	Modalna (wynik najczęściej występujący)	Maksymalny wynik	Minimalny wynik	Średni wynik procentowy	Współczynnik łatwości
<b>Okręg</b>	<b>8081</b>	<b>25,36</b>	<b>7,53</b>	<b>25</b>	<b>25</b>	<b>48</b>	<b>0</b>	<b>50,72</b>	<b>0,51</b>
<b>L</b>	975	26,11	7,65	26	29	46	3	52,22	0,52
<b>W</b>	4534	25,06	7,46	25	25	47	0	50,12	0,50
<b>Z</b>	2572	25,62	7,57	26	26	48	2	51,24	0,51

Województwa: L – lubuskie, W – wielkopolskie, Z – zachodniopomorskie

Na wykresie nr 3 przedstawiono rozkład wyników punktowych uzyskanych przez zdających egzamin na poziomie podstawowym w Okręgu.

**Wykres 3. Rozkład wyników punktowych uzyskanych przez zdających egzamin na poziomie podstawowym dla Okręgu**



**Rozkład wyników punktowych z poziomu podstawowego jest zbliżony do normalnego.** Najwięcej wyników skupiło się wokół wyniku środkowego (25 punktów). Maturzyści najczęściej osiągnęli wynik 25 punktów (nieco niższy aniżeli średni wynik, tj. 25,36). Wyniki na poziomie zadowalającym (35 punktów i więcej) osiągnęło 917 (około 11,3 %) zdających. Rozstęp wyników wyniósł 48 punktów; wśród zdających były osoby, które uzyskały 0 punktów (1 zdający), jak również wynik 48 punktów (1 osoba).

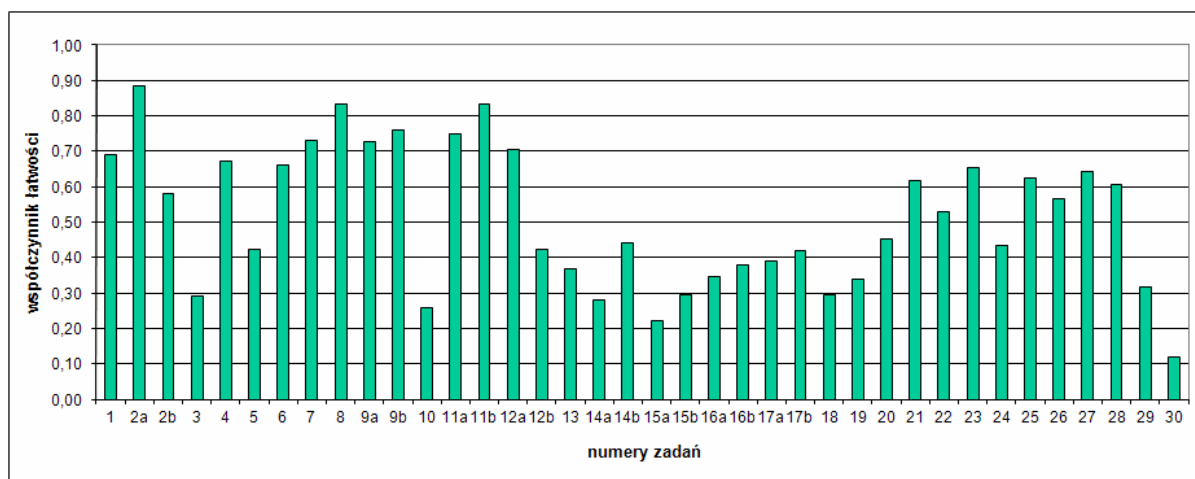
Do analizy poziomu opanowania wiadomości i umiejętności wykorzystano **współczynniki łatwości zadań** w arkuszu egzaminacyjnym dla poziomu podstawowego oraz **współczynniki łatwości poszczególnych obszarów standardów wymagań egzaminacyjnych**. Arkusz egzaminacyjny z poziomu podstawowego, zastosowany podczas egzaminu maturalnego w sesji wiosennej 2012 roku, okazał się dla absolwentów w całym Okręgu **umiarkowanie trudny (współczynnik łatwości 0,51)**.

W tabeli nr 3 zamieszczono współczynniki łatwości zadań z arkusza egzaminacyjnego na poziomie podstawowym dla Okręgu i poszczególnych województw, na wykresie nr 4 przedstawiono współczynniki łatwości dla poszczególnych zadań arkusza w formie graficznej, natomiast tabela nr 4 zawiera klasyfikację zadań według tego współczynnika.

**Tabela 3. Współczynnik łatwości zadań całego arkusza egzaminacyjnego z poziomu podstawowego dla Okręgu i poszczególnych województw**

Okręg	Województwo		
	lubuskie	wielkopolskie	zachodniopomorskie
0,51	0,52	0,50	0,51

**Wykres 4. Współczynniki łatwości dla poszczególnych zadań z arkusza na poziomie podstawowym (dane dla Okręgu)**



**Tabela 4. Klasy łatwości zadań z arkusza na poziomie podstawowym (dane dla Okręgu)**

Współczynnik łatwości	Zadanie	Numer zadania	Liczba zadań
0,00 – 0,19	bardzo trudne	30	1,0
0,20 – 0,49	trudne	3, 5, 10, 13, 14a, 14b, 15a, 15b, 16a, 16b, 17a, 17b, 18, 19, 20, 24, 29	13,0
0,50 – 0,69	umiarkowanie trudne	1, 2b, 4, 6, 12b, 21, 22, 23, 25, 26, 27, 28	11,0
0,70 – 0,89	łatwe	2a, 7, 8, 9a, 9b, 11a, 11b, 12a	5,0
0,90 – 1,00	bardzo łatwe	-	-

W arkuszu egzaminacyjnym na poziomie podstawowym najwięcej jest zadań, których współczynnik łatwości mieści się w przedziale 0,20-0,49, czyli dla zdających były to zadania trudne. Zadanie nr 30 w arkuszu z poziomu podstawowego to dla przystępujących do egzaminu zadanie bardzo trudne, nie było natomiast zadań bardzo łatwych.



Charakterystykę zadań, które zdający rozwiązyali na najwyższym poziomie, przedstawiono w tabeli nr 5.

**Tabela 5. Charakterystyka zadań na poziomie podstawowym, które zdający rozwiązyali na najwyższym poziomie (dane dla Okręgu)**

Numer zadania	Współczynnik łatwości	Obszar standardu	Typ zadania	Sprawdzana czynność zdający:
2a.	0,88	II.1)2)	zamknięte	podaje nazwy obiektów przedstawionych na fotografii na podstawie mapy
8.	0,83	II.1)1)	zamknięte	uzupełnia zdania na podstawie mapy i rysunku z zasięgami pięter roślinnych w Karkonoszach
11b.	0,83	II.3)2)	otwarte	formułuje prawidłowość dotyczącą zależności między wysokością n.p.m. a wielkością opadów na podstawie mapy
9b.	0,76	II.1)1)	zamknięte	uzupełnia zdanie, wskazując miejsce z najwyższą roczną amplitudą temperatury
7.	0,73	III.2)a)	otwarte	podaje problemy dla środowiska przyrodniczego Karkonoskiego Parku Narodowego związane z funkcjonowaniem turystyki pieszej
9a.	0,73	II.1)2)	zamknięte	rozpoznaje klimatogramy dla Śnieżki i Karpacza

Charakterystykę zadań, z którymi zdający mieli największe trudności, przedstawiono w tabeli nr 6.

**Tabela 6. Charakterystyka zadań na poziomie podstawowym, które zdający rozwiązyali na najniższym poziomie (dane dla Okręgu)**

Numer zadania	Współczynnik łatwości	Obszar standardu	Typ zadania	Sprawdzana czynność zdający:
30.	0,12	I.2)8)	otwarte	rozpoznaje parki narodowe na podstawie opisów i wskazuje ich położenie na mapie Polski
15a.	0,22	II.1)2)	otwarte	rozpoznaje na fotografii element wybrzeża morskiego i podaje nazwę procesu rzeźbotwórczego, dzięki któremu ten element powstaje
10.	0,26	I.1)7)	zamknięte	przyporządkowuje krainom geograficznym w Polsce charakterystyczne dla nich formy rzeźby

3.	0,29	II.1)1)	otwarte	odczytuje na mapie wysokość bezwzględną miejsca i wskazuje odcinek szlaku wymagający dłuższego czasu przejścia ze względu na większą różnicę wysokości względnych
----	------	---------	---------	---

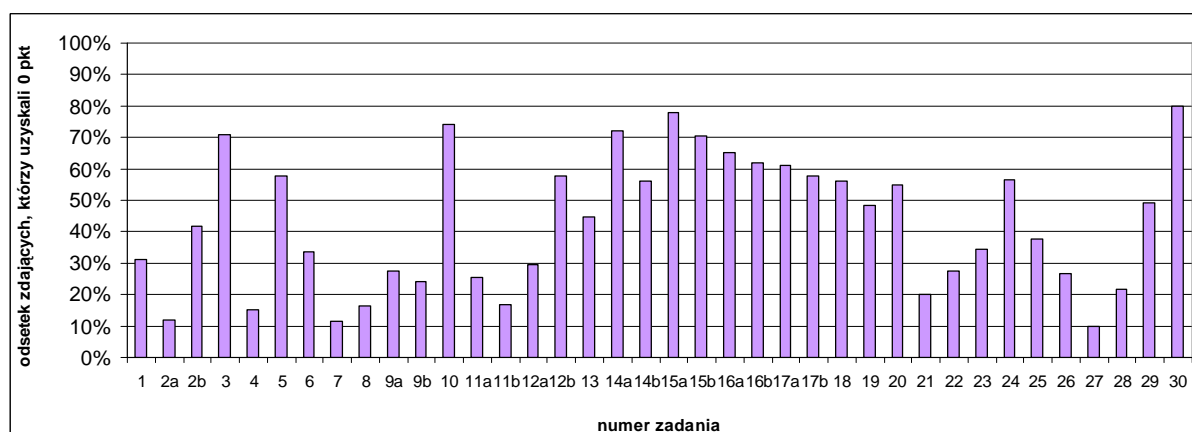
W grupie zadań sprawdzających umiejętność posługiwania się barwną mapą szczegółową, największy problem zdającym sprawiło odczytanie wysokości bezwzględnej i wskazanie odcinka szlaku wymagającego dłuższego czasu przejścia, ze względu na większą różnicę wysokości względnych. W konsekwencji przełożyło się to na niską wartość współczynnika łatwości – 0,29 w zadaniu nr 3. Na brak umiejętności korzystania z rysunku poziomicowego zwracano już uwagę w raportach w ubiegłych latach.

Na poziomie zadowalającym zdający rozpoznawali obiekty na podstawie mapy i fotografii (zadanie nr 2a; współczynnik łatwości 0,88) oraz uzupełniali zdania na podstawie mapy i rysunku z zasięgami pięter roślinnych w Karkonoszach (zadanie nr 8; współczynnik łatwości 0,83).

Zaskakujący jest fakt, że maturzyści mieli duże trudności z zadaniem sprawdzającym wiadomości z I obszaru standardu wymagań egzaminacyjnych, z zakresu podstawowej wiedzy dotyczącej geografii fizycznej Polski. W zadaniu nr 30 należało rozpoznać parki narodowe na podstawie opisów i wskazać ich położenie na mapie Polski (współczynnik łatwości 0,22). Jest to tym bardziej zaskakujące, że zadania sprawdzające wiedzę dotyczącą parków narodowych na obszarze Polski były co roku na egzaminie maturalnym z geografii.

Przydatna może być również analiza procentowego udziału wśród zdających tych absolwentów, którzy otrzymali 0 punktów za poszczególne zadania (nie rozwiązali poprawnie zadania lub też nie podjęli próby jego rozwiązania). Zagadnienie przedstawiono na wykresie nr 5.

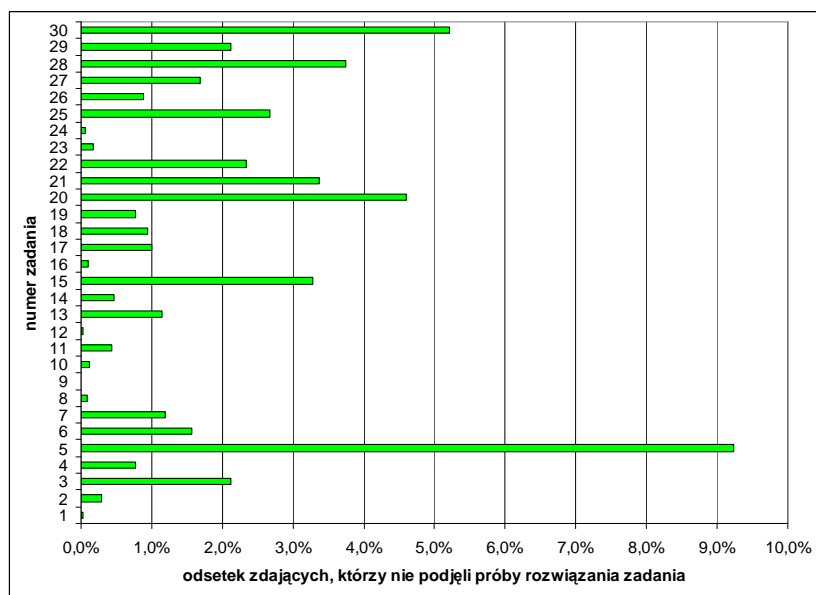
#### Wykres 5. Zdający w Okręgu, którzy uzyskali 0 punktów za rozwiązanie poszczególnych zadań z arkusza na poziomie podstawowym w Okręgu



W arkuszu na poziomie podstawowym jest 16 zadań, za które 0 punktów otrzymało ponad 50 % przystępujących do egzaminu na tym poziomie, tj. 4043 osoby oraz 6 zadań (2a., 4., 7., 8., 11b., 21., 27.), których próbę rozwiązania podjęło ponad 80 % zdających.

Wśród absolwentów przystępujących do egzaminu, którzy otrzymali 0 punktów za rozwiązanie poszczególnych zadań są tacy, którzy nie podjęli próby ich rozwiązania. Zostało to przedstawione na wykresie nr 6.

**Wykres 6. Zdający w Okręgu, którzy nie podjęli próby rozwiązania poszczególnych zadań z arkusza na poziomie podstawowym**



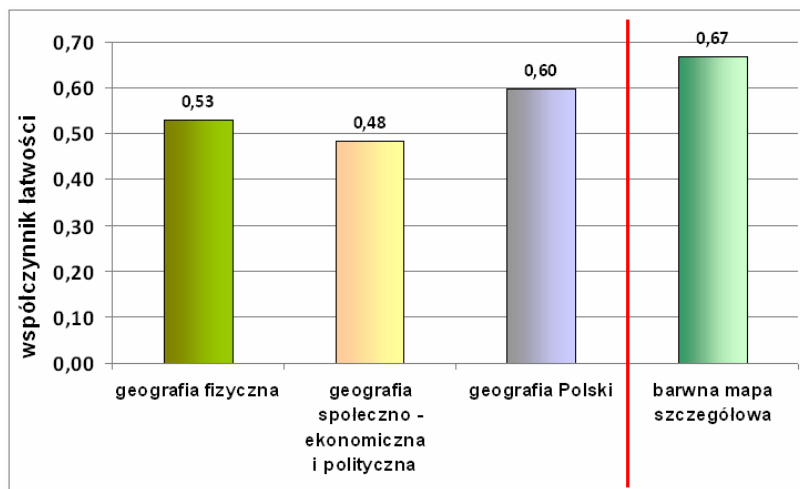
Jak wynika z wykresu, próby rozwiązania zadania nr 5, które związane było z wykonaniem prostych działań matematycznych, polegających na obliczeniu odległości w terenie między wymienionymi obiektami, nie podjęło 9,23 % ogółu przystępujących do egzaminu, czyli 770 zdających. Zadanie to należy do trudnych (współczynnik łatwości – 0,42). Obliczanie odległości na podstawie skali jest umiejętnością ćwiczoną podczas zajęć z matematyki, przyrody i geografii w szkole podstawowej oraz gimnazjum, a mimo to co roku na egzaminie maturalnym z geografii sprawia ona zdającym duże problemy.

W przypadku kolejnego, najczęściej opuszczanego zadania nr 30, zdający musieli wykazać się znajomością wybranych parków narodowych na obszarze Polski – rozpoznać je na podstawie opisu i wskazać ich położenie na mapie naszego kraju. Rozwiązania tego zadania nie podjęło 434 zdających, tzn. 5,20 % ogółu przystępujących do egzaminu. Zadanie to jednocześnie jest zaliczane do najtrudniejszych w arkuszu egzaminacyjnym na poziomie podstawowym (współczynnik łatwości – 0,12).

Próby rozwiązania zadania nr 20 nie podjęło 384 zdających, co stanowi odsetek 4,6 %. Zadanie polegało na podaniu społecznych lub ekonomicznych przyczyn spadku przyrostu naturalnego po 1990 roku w krajach Europy Wschodniej, takich jak Rosja i Ukraina (zadanie trudne; współczynnik łatwości – 0,45).

W arkuszu z poziomu podstawowego znajdowały się zadania dotyczące trzech zakresów treści geograficznych: geografia fizyczna oraz geografia społeczno-ekonomiczna i polityczna świata, geografia Polski (fizyczna i społeczno-ekonomiczna) i zadania sprawdzające umiejętność posługiwania się barwną mapą szczegółową. Na wykresie nr 7 przedstawiono ich współczynniki łatwości.

**Wykres 7. Współczynniki łatwości zadań w arkuszu na poziomie podstawowym według zakresu treści geograficznych i do barwnej mapy szczegółowej (dane dla Okręgu)**



Zadania z zakresu geografii fizycznej, geografii Polski oraz zadania sprawdzające umiejętność posługiwania się barwną mapą szczegółową okazały się dla zdających umiarkowanie trudne, natomiast zadania z geografii społeczno-ekonomicznej i politycznej trudne.

W arkuszu dla poziomu podstawowego znajdowały się zadania sprawdzające umiejętność z zakresu trzech obszarów standardów wymagań egzaminacyjnych dla tego poziomu. W tabeli nr 7 przedstawiono współczynniki łatwości dla umiejętności opisywanych w poszczególnych obszarach standardów. Współczynniki łatwości zadań podane są w nawiasach.

**Tabela 7. Współczynniki łatwości zadań oraz sprawdzanych umiejętności z I, II i III obszaru standardów z arkusza dla poziomu podstawowego (dane dla Okręgu)**

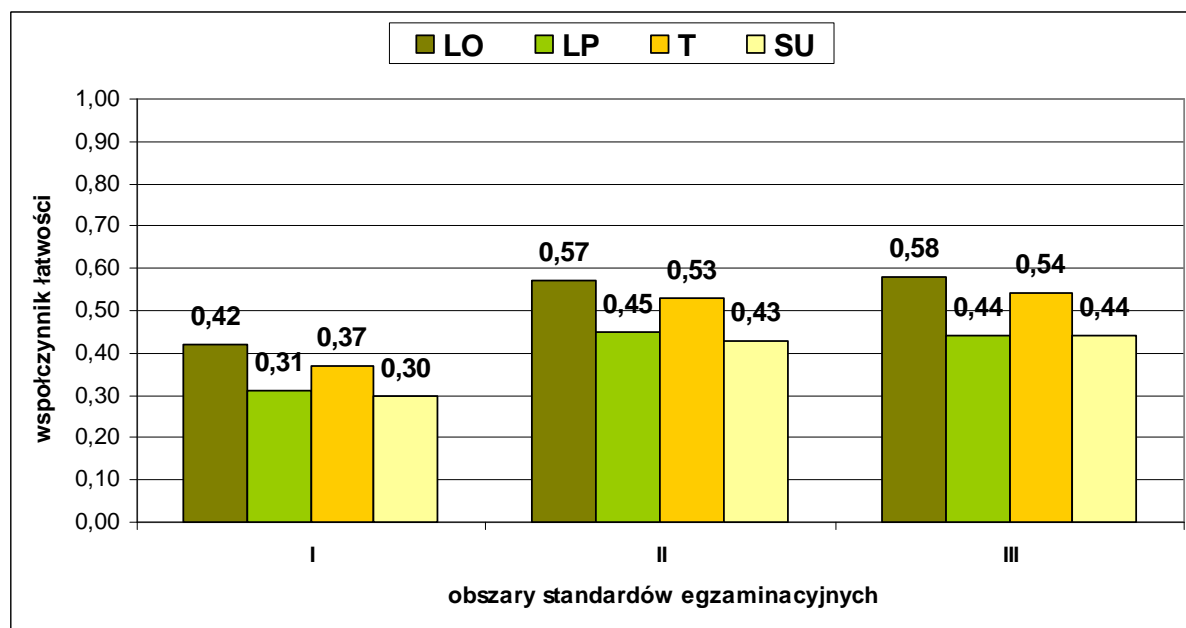
Obszar standardów	Numer zadania	Liczba punktów	Współczynnik łatwości obszaru
<b>I</b> wiadomości i rozumienie	<b>10</b> (0,26), <b>14b</b> (0,44), <b>16a</b> (0,35), <b>16b</b> (0,38), <b>18</b> (0,30), <b>20</b> (0,45), <b>21</b> (0,62), <b>24</b> (0,43), <b>27</b> (0,64), <b>28</b> (0,61), <b>30</b> (0,12)	16	<b>0,39</b>
<b>II</b> korzystanie z informacji	<b>1</b> (0,69), <b>2a</b> (0,88), <b>2b</b> (0,58), <b>3</b> (0,29), <b>4</b> (0,67), <b>5</b> (0,42), <b>6</b> (0,66), <b>7</b> (0,73), <b>8</b> (0,63), <b>9a</b> (0,73), <b>9b</b> (0,76), <b>11a</b> (0,75), <b>11b</b> (0,83), <b>12a</b> (0,71), <b>12b</b> (0,42), <b>14a</b> (0,28), <b>15a</b> (0,22), <b>15b</b> (0,30), <b>17a</b> (0,39), <b>17b</b> (0,42), <b>19</b> (0,34), <b>23</b> (0,65), <b>25</b> (0,62)	24	<b>0,55</b>
<b>III</b> tworzenie informacji	<b>7</b> (0,73), <b>13</b> (0,37), <b>22</b> (0,53), <b>26</b> (0,56), <b>28</b> (0,61)	10	<b>0,56</b>

Z zamieszczonego zestawienia wynika, że tegorocznym maturzyści przystępujący do egzaminu na poziomie podstawowym najczęściej trudności mieli z zadaniami wymagającymi wykazania się posiadanymi wiadomościami (I obszar standardów). W zakresie geografii fizycznej było to zadanie sprawdzające elementarną wiedzę, dotyczącą krain geograficznych w Polsce i charakterystycznych dla nich formy rzeźby, natomiast w przypadku geografii społeczno – ekonomicznej i politycznej przytoczone zadanie nr 30, dotyczące jednocześnie geografii Polski.

Zadania sprawdzające umiejętność korzystania z informacji (II obszar standardów) oraz ich tworzenia (III obszar standardów) okazały się dla zdających umiarkowanie trudne.

Na wykresie nr 8 przedstawiono współczynniki łatwości poszczególnych obszarów umiejętności z poziomu podstawowego dla różnych typów szkół w Okręgu.

**Wykres 8. Poziom osiągnięć absolwentów różnych typów szkół w zakresie wiadomości i umiejętności z obszarów standardów egzaminu na poziomie podstawowym z uwzględnieniem typów szkół w Okręgu**



Umiejętności badane podczas tegorocznego egzaminu maturalnego na poziomie podstawowym, na najwyższym poziomie zostały opanowane przez absolwentów liceów ogólnokształcących, a na najniższym przez absolwentów szkół uzupełniających. Dla maturzystów z liceów ogólnokształcących i techników umiejętności II i III obszaru standardów okazały się umiarkowanie trudne, natomiast dla zdających z liceów profilowanych i szkół uzupełniających – trudne. Największe problemy wszystkim zdającym sprawiało rozwiązanie zadań sprawdzających wiadomości i umiejętności z I obszaru standardów wymagań egzaminacyjnych, które okazały się dla zdających – z wszystkich typów szkół – trudne.

## Wyniki egzaminu na poziomie rozszerzonym

Średni wynik za rozwiązanie zadań z arkusza egzaminacyjnego z poziomu rozszerzonego wyniósł w Okręgu **31,70 punktu**, co stanowi **52,83 %** punktów możliwych do uzyskania.

W tabeli nr 8 przedstawiono parametry statystyczne, charakteryzujące wyniki dla Okręgu i poszczególnych województw za zadania z arkusza na poziomie rozszerzonym.

**Tabela 8. Parametry statystyczne dla Okręgu i poszczególnych województw opisujące wyniki za zadania z arkusza egzaminacyjnego na poziomie rozszerzonym**

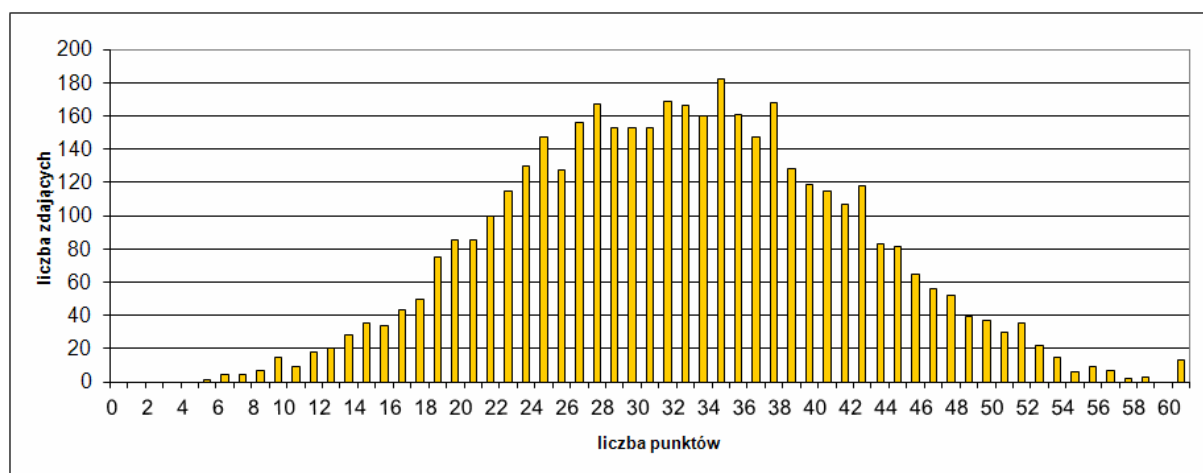
	Liczba zdających	Średni wynik punktowy	Odczylenie standardowe	Mediana (wynik środkowy)	Modalna (wynik najczęściej występujący)	Maksymalny wynik*	Minimalny wynik	Średni wynik procentowy	Współczynnik łatwości
<b>Okręg</b>	<b>4209</b>	<b>31,70</b>	<b>9,54</b>	<b>32</b>	<b>34</b>	<b>58</b>	<b>5</b>	<b>52,83</b>	<b>0,53</b>
<b>L</b>	585	33,28	9,76	33	34	58	7	55,47	0,55
<b>W</b>	3097	31,09	9,42	31	34	58	5	51,82	0,52
<b>Z</b>	527	33,54	9,59	34	36	57	9	55,90	0,56

\*nie uwzględniono wyniku uzyskanego przez olimpijczyków

Województwa: L – lubuskie, W – wielkopolskie, Z – zachodniopomorskie

Wykres nr 9 przedstawia rozkład wyników punktowych w Okręgu uzyskanych przez zdających egzamin na poziomie rozszerzonym.

**Wykres 9. Rozkład wyników punktowych w Okręgu uzyskanych przez zdających egzamin na poziomie rozszerzonym**



**Rozkład wyników z egzaminu na poziomie rozszerzonym jest zbliżony do normalnego.** Najwięcej wyników skupiło się wokół środkowego (32 punkty). Maturzyści przystępujący do egzaminu na poziomie rozszerzonym najczęściej osiągnęli wynik 34 punktów (wyższy aniżeli średni wynik, tj. 31,70 %).

Wyniki na poziomie zadowalającym – 42 punkty i więcej (70 % punktów możliwych do uzyskania) osiągnęło około 16,00 % (673 zdających) spośród wszystkich absolwentów przystępujących do egzaminu maturalnego z geografii na poziomie rozszerzonym.

Umiejętności zdających były zróżnicowane, o czym świadczy duży rozstęp, czyli różnica między najniższym i najwyższym wynikiem uzyskanym przez wszystkich piszących egzamin (53 punkty). Wśród zdających były osoby, które uzyskały wynik minimalny – 5 punktów (1 zdający), jak również wynik maksymalny – 58 punktów (3 osoby). W Okręgu było trzynastu olimpijczyków (województwo lubuskie – 3, województwo wielkopolskie – 7, województwo zachodniopomorskie – 3), którzy otrzymali 100 % punktów.

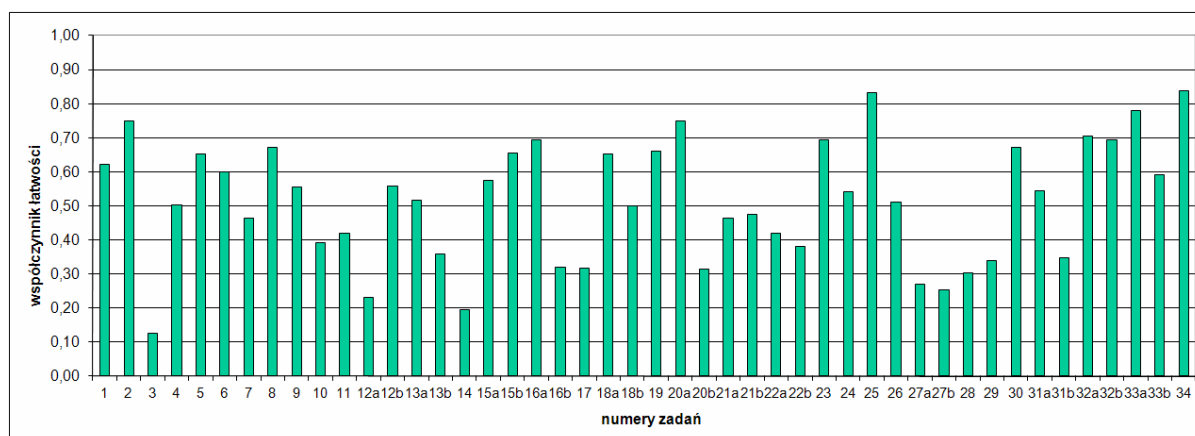
Zadania z arkusza egzaminacyjnego dla poziomu rozszerzonego okazały się dla tegorocznych absolwentów **umiarkowanie trudne (współczynnik łatwości 0,53)**.

W tabeli nr 9 przedstawiono współczynniki łatwości zadań z arkusza egzaminacyjnego z poziomu rozszerzonego dla Okręgu i poszczególnych województw, na wykresie nr 10 współczynniki łatwości dla poszczególnych zadań arkusza w formie graficznej, natomiast tabela nr 10 zawiera klasyfikację zadań według tego współczynnika.

**Tabela 9. Łatwość arkusza egzaminacyjnego z poziomu rozszerzonego dla zdających w Okręgu i w poszczególnych województwach**

Okręg	Województwo		
	lubuskie	wielkopolskie	zachodniopomorskie
0,53	0,55	0,52	0,56

**Wykres 10. Współczynniki łatwości zadań z arkusza na poziomie rozszerzonym (dane dla Okręgu)**



**Tabela 10. Klasy łatwości zadań z arkusza na poziomie rozszerzonym (dane dla Okręgu)**

Współczynnik łatwości	Zadanie	Numer zadania	Liczba zadań
0,00 – 0,19	<b>bardzo trudne</b>	3, 14	1,0
0,20 – 0,49	<b>trudne</b>	7, 10, 11, 12a, 13b, 16b, 17, 20b, 21a, 21b, 22a, 0,38, 27a, 27b, 28, 29, 30	12,0
0,50 – 0,69	<b>umiarkowanie trudne</b>	1, 4, 5, 6, 8, 9, 12b, 13a, 15a, 15b, 16a, 18a, 18b, 19, 23, 24, 26, 30, 31a, 31b, 32b, 33b	16,5
0,70 – 0,89	<b>łatwe</b>	2, 20a, 25, 32a, 33a, 34	4,5
0,90 – 1,00	<b>bardzo łatwe</b>	-	-

W arkuszu egzaminacyjnym na poziomie rozszerzonym najwięcej jest zadań, których współczynnik łatwości mieści się w przedziale 0,50-0,69, czyli takich, które dla zdających były umiarkowanie trudne. Dwa zadania okazały się dla przystępujących do egzaminu z tego poziomu bardzo trudne. W arkuszu z poziomu rozszerzonego nie było dla zdających zadań bardzo łatwych.

Dla tegorocznych absolwentów z województwa lubuskiego, wielkopolskiego i zachodniopomorskiego zadania były umiarkowanie trudne (0,52-0,56).

Charakterystykę zadań, z którymi zdający poradzi sobie najlepiej, rozwiązując arkusz na poziomie rozszerzonym, przedstawiono w tabeli nr 11.

**Tabela 11. Charakterystyka zadań na poziomie rozszerzonym, które zdający rozwiązali na najwyższym poziomie (dane dla Okręgu)**

Numer zadania	Współczynnik łatwości	Obszar standardu	Typ zadania	Sprawdzana czynność zdający:
34.	0,84	II.2)b)	otwarte	formułuje wniosek dotyczący przestrzennego zróżnicowania wielkości odsetka dorosłych z HIV/AIDS w Afryce
25.	0,83	III.3)2)	otwarte	przedstawia propozycje działań służących zwiększeniu liczby urodzeń w krajach, w których zmniejsza się liczba ludności
33a.	0,78	II.1)e)4)	zamknięte	podaje nazwy krajów, które eksportują najczęściej gazu ziemnego rurociągami do Niemiec na podstawie tabeli



2.	0,75	II.1)f)7)	zamknięte	przyporządkowuje podanym w tabeli obiektom ich miejsca na profilu na podstawie mapy
20a.	0,75	II.1)3) PP	otwarte	wymienia czynniki przyrodnicze, które ograniczają rozwój gospodarki rolnej na wskazanym obszarze
32a.	0,70	II.2)b)	otwarte	formułuje wniosek dotyczący zależności pomiędzy cechami wymiany handlowej poszczególnych państw a poziomem ich rozwoju społecznego na podstawie danych liczbowych

Charakterystykę zadań, z którymi zdający mieli największe trudności, rozwiązując arkusz na poziomie rozszerzonym przedstawiono w tabeli nr 12.

**Tabela 12. Charakterystyka zadań na poziomie rozszerzonym, które zdający rozwiązali na najniższym poziomie (dane dla Okręgu)**

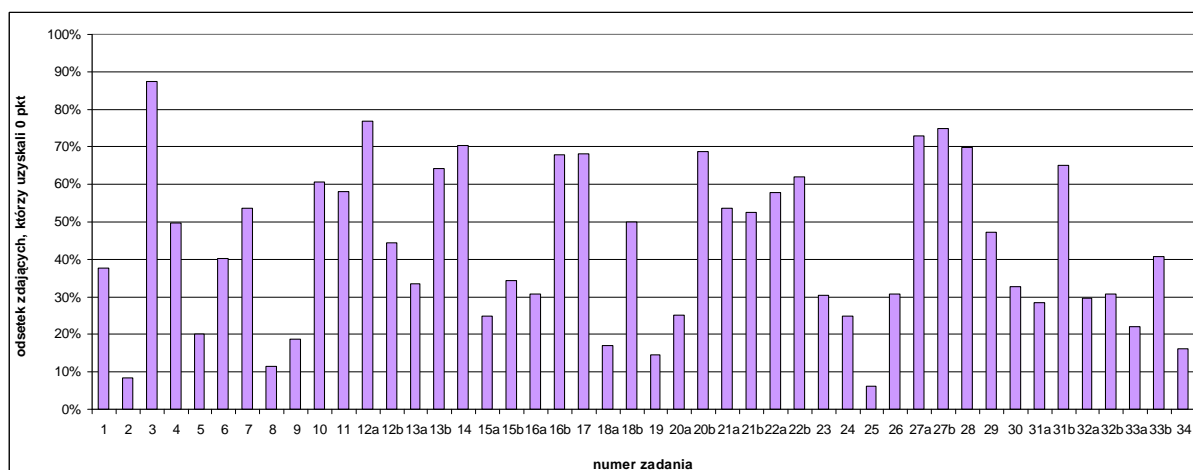
Numer zadania	Współczynnik łatwości	Obszar standardu	Typ zadania	Sprawdzana czynność zdający:
3.	0,13	II.1)3) PP	otwarte	podaje wysokość Gwiazdy Polarnej obserwowanej ze wskazanego miejsca na podstawie mapy
14.	0,19	I.2)17	zamknięte	przyporządkowuje formom terenu procesy rzeźbotwórcze, pasy rzeźby i zaznaczone na mapie miejsca ich występowania w Polsce
12a.	0,23	I.2)20	zamknięte	przyporządkowuje odpowiednie minerały do podanych cech
27b.	0,25	I.3)5 PP	zamknięte	wykazuje się znajomością bazy surowcowej Polski
27a.	0,27	I.3)b)18	otwarte	podaje cechy Polski południowo-wschodniej, które sprzyjają lokalizowaniu nowych zakładów przemysłu lotniczego

W grupie zadań sprawdzających umiejętność posługiwania się barwną mapą szczegółową największy problem dla zdających stanowiło podanie wysokości Gwiazdy Polarnej, obserwowanej ze wskazanego miejsca (zadanie nr 3; współczynnik łatwości 0,13). Zadanie to sprawdzało umiejętności z zakresu poziomu podstawowego. Podobnie jak w przypadku arkusza na poziomie podstawowym, dużą trudność sprawiały zdającym zadania z zakresu geografii fizycznej i społeczno-ekonomicznej Polski.

Zaskoczeniem jest niska wartość współczynnika łatwości (0,19) za zadanie nr 14, polegające na przyporządkowaniu wymienionym formom terenu procesów rzeźbotwórczych, pasów rzeźby i zaznaczonych na mapie miejsc ich występowania w Polsce. Zdający mieli problemy również z zadaniem z zakresu poziomu podstawowego, polegającym na wykazaniu się znajomością bazy surowcowej Polski (współczynnik łatwości 0,25). Maturzyści dość dobrze poradzili sobie z zadaniem nr 28 (współczynnik łatwości 0,83), polegającym na przedstawieniu propozycji działań służących zwiększeniu liczby urodzeń w krajach, w których zmniejsza się liczba ludności. Zadanie, które dla zdających było najłatwiejsze w całym arkuszu na poziomie rozszerzonym, to zadanie nr 34 (współczynnik łatwości 0,84), polegające na sformułowaniu wniosku, dotyczącego przestrzennego zróżnicowania wielkości odsetka dorosłych z HIV/AIDS w Afryce.

Zdających, którzy otrzymali 0 punktów za rozwiązanie poszczególnych zadań (nie rozwiązali poprawnie zadania lub też nie podjęli próby jego rozwiązania) przedstawiono na wykresie nr 11.

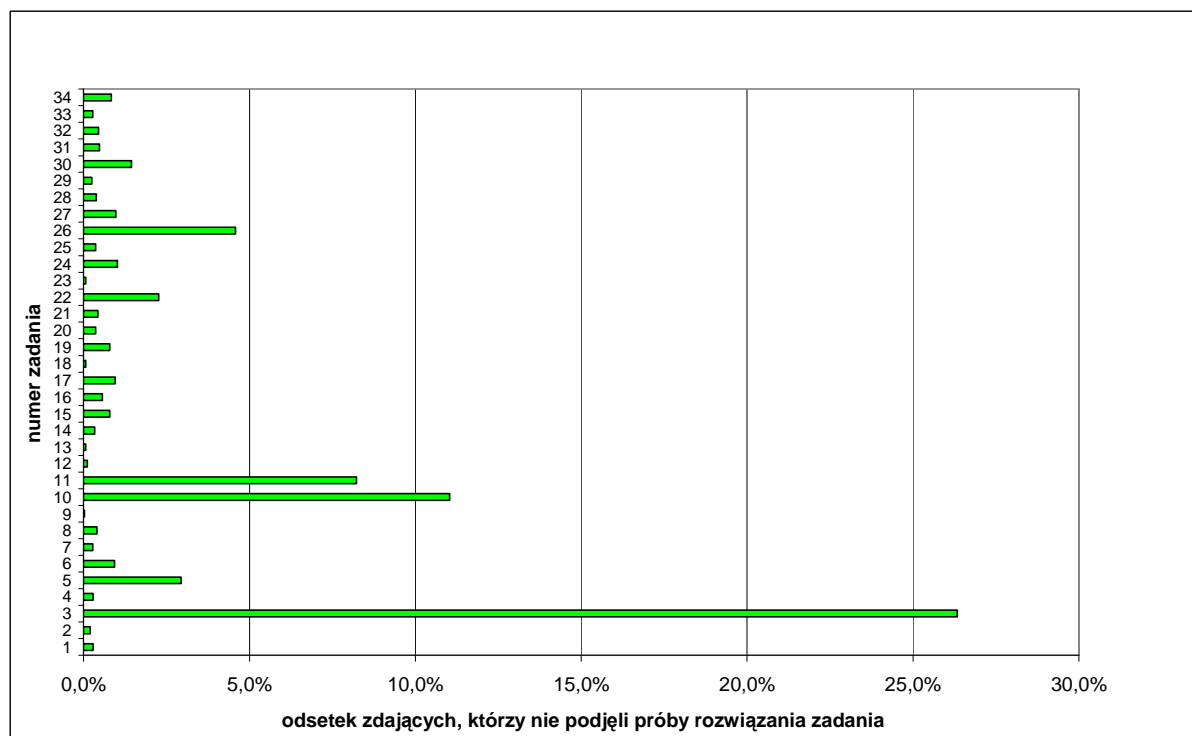
#### Wykres 11. Zdający w Okręgu, którzy uzyskali 0 punktów za rozwiązanie poszczególnych zadań z arkusza na poziomie rozszerzonym



W arkuszu z poziomu rozszerzonego jest 19 zadań, za które 0 punktów otrzymało ponad 50 % przystępujących do egzaminu na tym poziomie oraz 6,5 zadania (2., 5., 8., 9., 18a., 19., 25., 34.), których próbę rozwiązania pojęło ponad 80 % zdających.

Wśród przystępujących do egzaminu, którzy otrzymali 0 punktów za rozwiązanie poszczególnych zadań są tacy, którzy nie podjęli próby ich rozwiązania. Zagadnienie przedstawiono na wykresie nr 12.

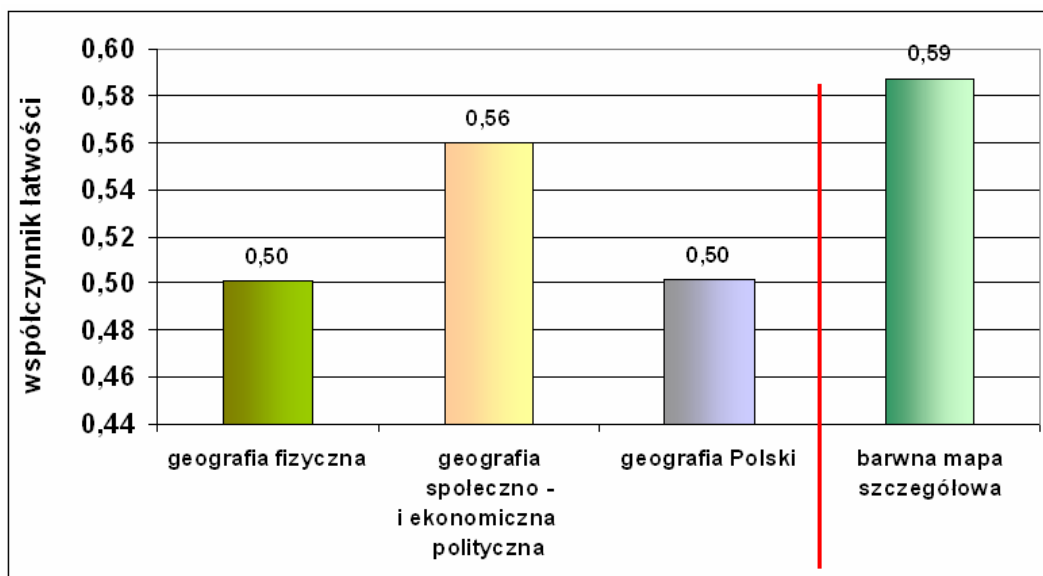
**Wykres 12. Zdający w Okręgu, którzy nie podjęli próby rozwiązania poszczególnych zadań z arkusza na poziomie rozszerzonym**



W arkuszu egzaminacyjnym na poziomie rozszerzonym, spośród trzech zadań o największej frakcji opuszczeń było zadanie nr 3, w którym zdający powinien na podstawie barwnej mapy podać wysokość Gwiazdy Polarnej obserwowanej z punktu widokowego, przy wskazanym szlaku. Próby jego rozwiązania nie podjęło 1162 zdających, co stanowi 26,33 % ogółu przystępujących do egzaminu. Zadanie to jednocześnie okazało się najtrudniejszym w arkuszu na poziomie rozszerzonym (współczynnik łatwości – 0,13). Drugie zadanie nr 10, o dużej liczbie opuszczeń, polegało na obliczeniu wysokości górowania Słońca w dniu 22 czerwca na Przylądku Igielnym. Próby rozwiązania nie podjęło 11,04 % maturzystów, co stanowi 487 zdających. Zadanie znalazło się w grupie trudnych – współczynnik łatwości 0,39. Trzecie spośród najczęściej opuszczanych zadań (zadanie nr 11 – współczynnik łatwości 0,42) polegało na obliczeniu godziny czasu słonecznego w Warszawie ( $52^{\circ}14'N$ ,  $21^{\circ}00'E$ ), gdy Słońce góruje na Przylądku Zielonym. Do rozwiązania tego zadania nie przystąpiło 363 maturzystów – 8,23 % ogółu zdających.

W arkuszu z poziomu rozszerzonego znajdowały się zadania dotyczące trzech zakresów treści geograficznych: geografia fizyczna oraz geografia społeczno-ekonomiczna i polityczna świata, geografia Polski (fizyczna i społeczno-ekonomiczna) i zadania sprawdzające umiejętność posługiwania się barwną mapą szczegółową. Na wykresie nr 13 przedstawiono ich współczynniki łatwości.

**Wykres 13. Współczynniki łatwości zadań z arkusza na poziomie rozszerzonym według zakresu treści geograficznych i zadań do barwnej mapy szczegółowej (dane dla Okręgu)**



Zadania z zakresu geografii fizycznej, geografii społeczno-ekonomicznej i politycznej, geografii Polski oraz sprawdzające umiejętność posługiwania się barwną mapą szczegółową okazały się dla zdających umiarkowanie trudne.

W tabeli nr 13 przedstawiono współczynniki łatwości dla umiejętności opisanych w poszczególnych obszarach standardów. W nawiasach, przy numerach zadań, podane są ich współczynniki łatwości.

**Tabela 13. Współczynniki łatwości zadań oraz sprawdzanych umiejętności z I, II, III obszaru standardów z arkusza dla poziomu rozszerzonego (dane dla Okręgu)**

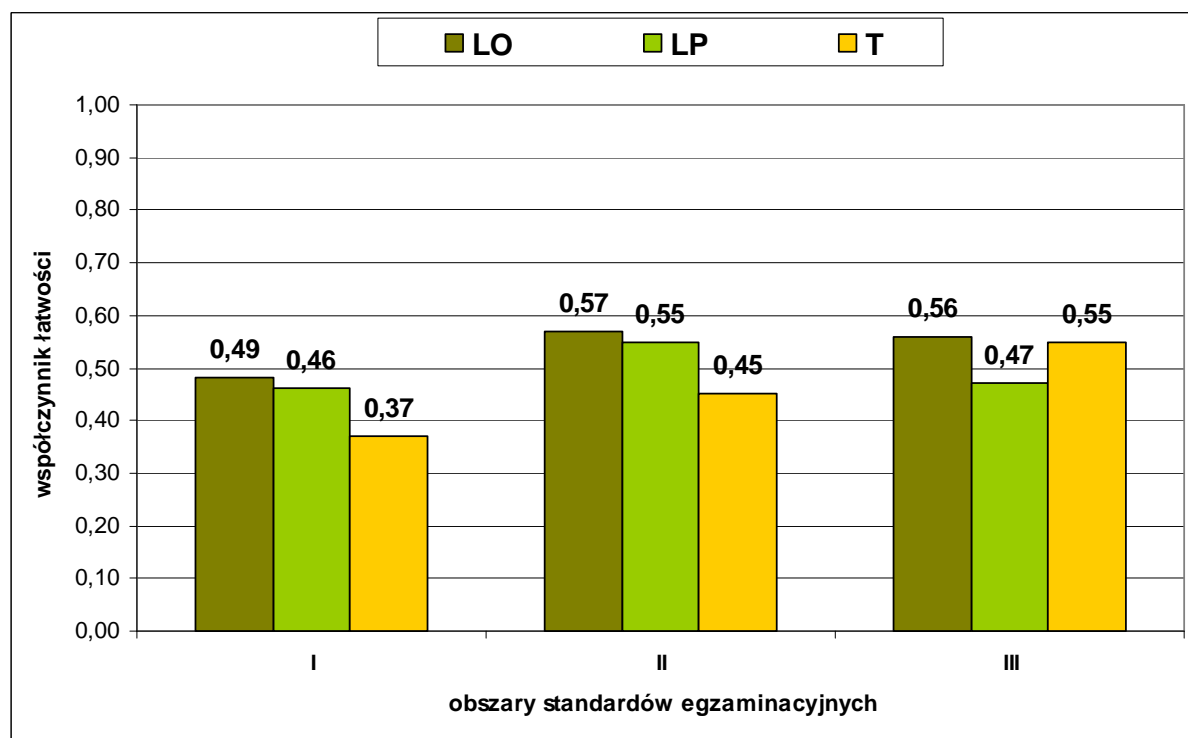
Obszar standardu	Numer zadania	Liczba punktów	Współczynnik łatwości obszaru
<b>I</b> wiadomości i rozumienie	1 (0,62), 7 (0,49), 12a (0,32), 12b (0,56), 14 (0,19), 16a (0,69), 16b (0,32), 18b (0,50), 19 (0,66), 21a (0,46), 21b (0,84), 23 (0,69), 24 (0,54), 27a (0,27), 27b (0,25), 28 (0,30), 29 (0,34), 30 (0,67), 31a (0,54), 31b (0,35), 32b (0,65), 33b (0,59),	27	<b>0,47</b>
<b>II</b> korzystanie z informacji	2 (0,75), 3 (0,13), 4 (0,50), 5 (0,65), 6 (0,60), 8 (0,67), 9 (0,65), 10 (0,39), 11 (0,42), 13a (0,52), 13b (0,36), 17 (0,32), 18a (0,65), 20a (0,75), 20b (0,31), 22a (0,42), 26 (0,51), 32a (0,70), 33a (0,78), 34 (0,84)	27	<b>0,56</b>

<b>III tworzenie informacji</b>	<b>15a (0,57), 15b (0,66), 22b (0,38), 25 (0,83)</b>	6	<b>0,64</b>
-------------------------------------	--	---	-------------

Z zestawienia zamieszczonego powyżej wynika, że dla tegorocznych maturzystów, rozwiązujących zadania z poziomu rozszerzonego, umiejętności i wiadomości z I obszaru standardów okazały się trudne. Natomiast korzystanie z informacji z II obszaru standardów oraz umiejętności z III obszaru standardów wymagań egzaminacyjnych (tworzenie informacji) sprawdzane za pomocą zadań z tego arkusza były umiarkowanie trudne.

Na wykresie nr 14 przedstawiono współczynniki łatwości poszczególnych obszarów umiejętności z poziomu rozszerzonego dla różnych typów szkół w Okręgu.

**Wykres 14. Poziom osiągnięć absolwentów różnych typów szkół w zakresie wiadomości i umiejętności z obszarów standardów egzaminu na poziomie rozszerzonym z uwzględnieniem typów szkół w Okręgu**



\*do egzaminu na poziomie rozszerzonym przystąpiło 2 absolwentów szkół uzupełniających

Absolwentom liceów ogólnokształcących i techników najmniej problemów sprawiały zadania ilustrujące III obszar standardów wymagań egzaminacyjnych, czyli tworzenie informacji. Zadania badające umiejętności zapisane w tym obszarze okazały się w ich przypadku umiarkowanie trudne, natomiast dla maturzystów z liceów profilowanych trudne. Dla absolwentów wszystkich typów szkół trudne okazały się zadania ilustrujące I obszar standardów (wiadomości i rozumienie). Umiejętności z II obszaru standardów (korzystanie z informacji) dla absolwentów techników okazały się trudne, natomiast dla zdających z liceów ogólnokształcących i liceów profilowanych – umiarkowanie trudne.

### III. Wnioski dotyczące całej populacji zdających egzamin maturalny z geografii

Po przeanalizowaniu wyników uzyskanych przez zdających tegoroczny egzamin maturalny z geografii na obszarze działania Okręgowej Komisji Egzaminacyjnej w Poznaniu, można sformułować i przedstawić kilka wniosków.

- Liczba przystępujących do egzaminu maturalnego z geografii nadal wyróżnia ten przedmiot wśród innych przedmiotów maturalnych wybieranych jako dodatkowe. Zdający geografię, byli jedną z najliczniejszych grup maturzystów (w porównaniu z rokiem ubiegłym liczba wybierających ten przedmiot na poziomie podstawowym i rozszerzonym nieznacznie wzrosła); na poziomie podstawowym najliczniejszą, natomiast na poziomie rozszerzonym liczba przystępujących do egzaminu z geografii była nieco niższa niż z języka angielskiego, matematyki, języka polskiego.
- W tym roku szkolnym, podobnie jak w latach ubiegłych, większa grupa maturzystów wybrała egzamin z geografii na poziomie podstawowym niż na rozszerzonym.

W tabeli nr 14 przedstawiono strukturę zdających geografię na egzaminie maturalnym w latach 2010-2012 z uwzględnieniem typów szkół.

**Tabela 14. Struktura zdających w % ze względu na typ szkoły, którą ukończyli w Okręgu i w poszczególnych województwach w latach 2010-2012.**

	Typ szkoły	Poziom podstawowy			Poziom rozszerzony		
		2010	2011	2012	2010	2011	2012
Okręg	LO	60,66	54,75	56,16	94,00	92,13	91,38
	LP	3,94	3,39	2,43	0,79	0,60	0,48
	SU	0,98	0,49	0,57	0,02	0,10	0,05
	T	34,42	41,37	40,85	5,19	7,17	8,10
L	LO	61,12*	55,32	55,69	92,52	89,37	89,57
	LP	5,11	1,24	1,85	0,96	1,11	-**
	SU	0,95	0,57	0,21	-	-	-***
	T	32,83	42,87	42,26	6,53	9,52	10,26
W	LO	56,47	49,68	51,92	93,94	92,21	91,54
	LP	4,92	5,34	3,64	0,91	0,60	0,58
	SU	1,16	0,47	0,75	-	0,14	-**
	T	37,46	44,51	43,70	5,14	7,05	7,85
Z	LO	67,92	63,68	63,80	95,50	94,85	92,41
	LP	1,68	0,77	0,51	0,14	-	-**
	SU	0,67	0,49	0,39	0,14	-	-**
	T	29,73	35,06	35,30	4,22	5,15	7,21

\*wyższy odsetek zdających niż w Okręgu

\*\*do egzaminu przystąpiła 1 osoba

\*\*\*do egzaminu nikt nie przystąpił

- Wyniki tegorocznego egzaminu maturalnego z geografii są nieco wyższe niż w latach poprzednich, co przedstawia tabela nr 15.
- Maturzyści, którzy przystąpili do egzaminu na poziomie rozszerzonym osiągnęli wyniki wyższe niż zdający na poziomie podstawowym (tabela nr 15).

**Tabela 15. Zestawienie wyników uzyskanych przez zdających w Okręgu egzamin maturalny z geografii na poziomie podstawowym i rozszerzonym, w latach 2010-2012**

	Średni wynik procentowy			Mediana /wynik środkowy/			Modalna /wynik najczęściej występujący/			Maksymalny wynik			Minimalny wynik			Współczynnik łatwości		
	2010	2011	2012	2010	2011	2012	2010	2011	2012	2010	2011	2012	2010	2011	2012	2010	2011	2012
<b>PP</b> (50 pkt)	48,1	45,1	<b>50,7</b>	24	23	<b>25</b>	24	22	<b>25</b>	50	45	<b>48</b>	0	0	<b>0</b>	0,48	0,45	<b>0,51</b>
<b>PR</b> (60 pkt)	48,9	48,5	<b>52,8</b>	29	29	<b>32</b>	26	25	<b>34</b>	58*	58*	<b>58*</b>	0	2	<b>5</b>	0,49	0,49	<b>0,53</b>

\*nie uwzględniono wyniku uzyskanego przez olimpijczyków

- W tabeli nr 16 przedstawiono współczynniki łatwości zadań oraz umiejętności z I, II i III obszaru standardów z arkusza dla poziomu podstawowego i rozszerzonego w latach 2010 -2012.

**Tabela 16. Współczynniki łatwości zadań oraz umiejętności z I, II i III obszaru standardów z arkusza dla poziomu podstawowego i rozszerzonego dla Okręgu w latach 2010-2012**

	Współczynniki łatwości zadań z obszarów standardu								
	I			II			III		
	2010	2011	2012	2010	2011	2012	2011	2011	2012
<b>Poziom podstawowy</b>	0,42	0,36	<b>0,39</b>	0,48	0,49	<b>0,55</b>	0,78	0,56	<b>0,56</b>
<b>Poziom rozszerzony</b>	0,44	0,48	<b>0,47</b>	0,48	0,45	<b>0,55</b>	0,62	0,63	<b>0,64</b>

- Osoby rozwiązujące zadania z arkusza z geografii na poziomie podstawowym, podobnie jak w poprzednich latach, na najwyższym poziomie opanowały umiejętność tworzenia informacji (III obszar standardów); natomiast na najniższym wiadomości i rozumienie (I obszar standardów).
- Zdający egzamin maturalny z geografii na poziomie rozszerzonym, podobnie jak w roku ubiegłym, najwyższe wyniki osiągnęli rozwiązując zadania wymagające tworzenia informacji (III obszar standardów). Najwięcej problemów natomiast sprawiały zadania sprawdzające wiadomości i rozumienie – I obszar standardów wymagań egzaminacyjnych (w roku ubiegłym był to II obszar standardów – korzystanie z informacji).

- Tegorocznymi absolwenci rozwiązujący arkusz na poziomie podstawowym w nieco wyższym stopniu opanowali wiadomości z zakresu geografii fizycznej aniżeli geografii społeczno-ekonomicznej i politycznej, natomiast na poziomie rozszerzonym odwrotnie (podobnie jak w ubiegłym roku szkolnym).
- Merytoryczna analiza odpowiedzi udzielanych przez przystępujących do egzaminu maturalnego z geografii pozwala na sformułowanie poniższych stwierdzeń.
  - ✓ Zdający egzamin maturalny na poziomie podstawowym bez trudności rozwiązywali zadania z II i III obszaru standardu, które dotyczyły:
    - barwnej mapy szczegółowej i polegały na rozpoznaniu obiektów na podstawie mapy, fotografii i rysunku (II),
    - sformułowania prawidłowości dotyczącej zależności między wysokością n.p.m., a wielkością opadów na podstawie mapy Polski z rozkładem opadów atmosferycznych (II),
    - przedstawienia problemów dla środowiska przyrodniczego wybranego obszaru Polski (III).
  - ✓ Zdający egzamin maturalny na poziomie rozszerzonym – podobnie jak piszący na poziomie podstawowym – bez trudu rozwiązywali zadania z II i III obszaru, które dotyczyły:
    - sformułowania wniosku na podstawie danych zawartych w tabeli (II),
    - wybrania najistotniejszych informacji dla danego zagadnienia (II),
    - podania propozycji rozwiązania problemów (III).
  - ✓ Przystępujący do egzaminu maturalnego z geografii osiągają dobre wyniki, gdy rozwiązują zadania, które nie wymagają wykorzystania własnej wiedzy (sprawdzają proste umiejętności, np. odczytanie informacji z mapy).
- Po analizie wyników uzyskanych przez zdających w sesji wiosennej 2012 r., można stwierdzić, iż w pracy dydaktycznej należy w dalszym ciągu uwzględnić:
  - pogłębianie i utrwalanie wiedzy z zakresu geografii fizycznej, w szczególności geografii fizycznej Polski (formy terenu, procesy rzeźbotwórcze, pasy rzeźby w Polsce, tematyka meteorologiczna i klimatyczna),
  - pogłębianie i utrwalanie wiedzy z zakresu geografii społeczno-ekonomicznej i politycznej, w szczególności geografii społeczno-ekonomicznej i politycznej Polski (parki narodowe, baza surowcowa, czynniki lokalizacji przemysłu),
  - uświadamianie wybierającym na egzaminie maturalnym geografii, że jest to egzamin polegający nie tylko na sprawdzaniu umiejętności, ale również wiadomości; brak konkretnej wiedzy merytorycznej, brak umiejętności posługiwania się terminologią geograficzną, niezajomość mapy Polski, Europy i świata uniemożliwia udzielanie prawidłowych odpowiedzi we wszystkich zadaniach (nie tylko z I obszaru standardu wymagań egzaminacyjnych)



- ćwiczenie z mapą Polski, Europy i świata; na lekcjach geografii powinien być kształcony nawyk lokalizowania obiektów w przestrzeni geograficznej zgodnie z zasadą: *nazwy geograficzne, które są na lekcji cytowane, powinny być na mapie zlokalizowane*,
- doskonalenie umiejętności pracy z barwną mapą szczegółową (analiza i rozumienie rysunku poziomicowego),
- odwoływanie się do aktualnych wydarzeń w Polsce i na świecie (wydarzenia gospodarcze, polityczne, społeczne, wybuchy wulkanów, trzęsienia ziemi, powodzie),
- sprawdzanie opanowania terminologii geograficznej poprzez jej stosowanie, np. do wyjaśniania zachodzących zjawisk i procesów przyrodniczych, demograficznych oraz gospodarczych (nie wystarczy polecenie: *wyjaśnij pojęcie*),
- wykonywanie różnorodnych obliczeń z geografii fizycznej i społeczno-ekonomicznej, na podstawie mapy lub danych statystycznych (wprowadzenie na maturze obowiązkowego egzaminu z matematyki nie spowodowało niestety poprawienia wyników uzyskiwanych przez zdających w zadaniach tego typu),
- doskonalenie umiejętności formułowania odpowiedzi zgodnych z poleceniem i jednoznacznych (uświadomienie zdającym, że pisząc więcej niż trzeba można popełnić błędy merytoryczne i w konsekwencji nie otrzymać punktu),
- zwracanie uwagi na czasowniki operacyjne pojawiające się poleceniach w szczególności na różnice między czasownikami *wyjaśnij* i *opisz*,
- doskonalenie umiejętności rozwiązywania zadań, w których należy podać *tendencję*, *wniosek* czy też *prawidłowość* (pojęcia te mają ściśle określone znaczenie treściowe),
- odwoływanie się w nauczaniu geografii do podstaw wiedzy oraz metod badań nauk matematyczno-przyrodniczych, humanistycznych i społecznych.

*Beata Majewska*

koordynator egzaminu maturalnego z geografii

## IV. Parametry statystyczne opisujące wyniki za zadania w arkuszach egzaminacyjnych na poziomie podstawowym i rozszerzonym<sup>1</sup>

**Tabela 17. Parametry statystyczne opisujące wyniki za zadania z arkusza egzaminacyjnego na poziomie podstawowym dla Okręgu i poszczególnych województw**

		Liczba zdających	Wybieralność w %	Łatwość arkusza	Średni wynik	Modalna	Mediana	Odchylenie standardowe	Łatwość obszaru standardu		
									I	II	III
Województwo	O	8081	15,7	0,51	25,36	25,00	25,00	7,53	0,39	0,55	0,56
	L	975	12,5	0,52	26,11	29,00	26,00	7,65	0,40	0,57	0,58
	W	4534	14,8	0,50	25,06	25,00	25,00	7,46	0,39	0,54	0,55
	Z	2572	19,6	0,51	25,62	26,00	26,00	7,57	0,40	0,55	0,56

**Tabela 18. Parametry statystyczne opisujące wyniki za zadania z arkusza egzaminacyjnego na poziomie rozszerzonym dla Okręgu i poszczególnych województw**

		Liczba zdających	Wybieralność w %	Łatwość arkusza	Średni wynik	Modalna	Mediana	Odchylenie standardowe	Łatwość obszaru standardu		
									I	II	III
Województwo	O	4209	8,2	0,53	31,70	34,00	32,00	9,54	0,47	0,56	0,64
	L	585	7,5	0,55	33,28	34,00	33,00	9,76	0,50	0,59	0,66
	W	3097	10,1	0,52	31,09	34,00	31,00	9,42	0,46	0,55	0,63
	Z	527	4,0	0,56	33,54	36,00	34,00	9,59	0,50	0,59	0,67

<sup>1</sup> Numeracja poszczególnych tabel jest analogiczna do numeracji zamieszczonej w części dotyczącej interpretacji osiągnięć oraz wniosków związanych z całą populacją zdających

**Tabela 19. Parametry statystyczne opisujące wyniki za zadania z arkusza egzaminacyjnego na poziomie podstawowym dla Okręgu i poszczególnych województw z uwzględnieniem typów szkół**

	Typ szkoły	Liczba zdających	Łatwość arkusza	Średni wynik	Modalna	Mediana	Odchylenie standardowe	Łatwość obszaru standardu			
								I	II	III	
Okręg	LO	4538	0,53	26,43	25,00	27,00	7,55	0,42	0,57	0,58	
	LP	196	0,41	20,46	22,00	21,00	7,23	0,31	0,45	0,44	
	SU	46	0,38	19,24	11,00	21,00	8,09	0,30	0,43	0,40	
	T	3301	0,49	24,28	25,00	24,00	7,19	0,37	0,53	0,54	
Województwo	L	LO	543	0,55	27,64	26,00	28,00	7,61	0,44	0,60	0,60
		LP	18	0,38	19,06	22,00	20,00	6,57	0,25	0,43	0,45
		SU	2	0,30	15,00	-*	15,00	-*	0,19	0,33	0,35
		T	412	0,49	24,47	24,00	25,00	7,15	0,35	0,54	0,57
	W	LO	2354	0,52	26,03	25,00	26,00	7,54	0,41	0,56	0,57
		LP	165	0,41	20,28	22,00	20,00	7,20	0,31	0,45	0,43
		SU	34	0,42	20,76	28,00	22,00	8,05	0,33	0,45	0,44
		T	1981	0,49	24,38	22,00	25,00	7,12	0,37	0,53	0,54
	Z	LO	1641	0,53	26,60	26,00	27,00	7,50	0,42	0,57	0,59
		LP	13	0,49	24,69	31,00	27,00	7,48	0,35	0,55	0,56
		SU	10	0,30	14,90	17,00	17,00	4,89	0,21	0,35	0,29
		T	908	0,48	23,96	20,00	24,00	7,34	0,37	0,52	0,53

\* wszystkie wyniki były zróżnicowane

**Tabela 20. Parametry statystyczne opisujące wyniki za zadania z arkusza egzaminacyjnego na poziomie rozszerzonym dla Okręgu i poszczególnych województw z uwzględnieniem typów szkół**

	Typ szkoły	Liczba zdających	Łatwość arkusza	Średni wynik	Modalna	Mediana	Odchylenie standardowe	Łatwość obszaru standardu			
								I	II	III	
Okręg	LO	3846	0,54	32,27	34,00	32,00	9,40	0,48	0,57	0,65	
	LP	20	0,51	30,70	34,00	33,00	7,54	0,46	0,55	0,56	
	SU	2	0,29	17,50	-*	18,00	-*	0,24	0,30	0,50	
	T	341	0,42	25,44	23,00	25,00	8,94	0,37	0,45	0,55	
Województwo	L	LO	524	0,57	34,34	34,00	34,00	9,42	0,52	0,60	0,68
		LP	1	0,47	28,00	-	28	-	0,33	0,67	0,17
		SU	0	-	-	-	-	-	-	-	-
		T	60	0,40	24,17	18,00	23,00	7,84	0,35	0,43	0,51
	W	LO	2835	0,53	31,58	34,00	31,00	9,28	0,47	0,56	0,64
		LP	18	0,51	30,67	33,00	33,00	7,90	0,47	0,54	0,56
		SU	1	0,27	16,00	-	16,00	-	0,19	0,30	0,50
		T	243	0,42	25,45	13,00	25,00	9,27	0,37	0,35	0,45
	Z	LO	487	0,57	34,04	36,00	34,00	9,52	0,51	0,60	0,68
		LP	1	0,57	34,00	-	34,00	-	0,44	0,63	0,83
		SU	1	0,32	19,00	-	19,00	-	0,30	0,30	0,50
		T	38	0,46	27,39	-*	27,00	8,18	0,40	0,48	0,59

\* wszystkie wyniki były zróżnicowane

**Tabela 21. Parametry statystyczne opisujące wyniki za zadania z arkusza egzaminacyjnego na poziomie podstawowym dla Okręgu i poszczególnych województw z uwzględnieniem wielkości miast**

	Wielkość miasta	Liczba zdających	Łatwość arkusza	Średni wynik	Modalna	Mediana	Odchylenie standardowe	Łatwość obszaru standardu		
								I	II	III
<b>Okręg</b>	wieś	400	0,49	24,74	27,00	25,00	7,03	0,38	0,54	0,54
	do 20 tys.	2523	0,51	25,65	25,00	26,00	7,73	0,41	0,55	0,56
	20-100 tys.	2893	0,50	25,19	25,00	25,00	7,43	0,39	0,55	0,55
	>100 tys.	2265	0,51	25,38	26,00	26,00	7,49	0,39	0,55	0,57
<b>L</b>	wieś	16	0,47	23,38	30,00	25,00	8,23	0,34	0,51	0,54
	do 20 tys.	351	0,53	26,45	28,00	27,00	8,17	0,42	0,56	0,59
	20-100 tys.	273	0,50	24,99	25,00	25,00	7,22	0,37	0,56	0,56
	>100 tys.	335	0,54	26,81	32,00	27,00	7,29	0,41	0,58	0,61
<b>W</b>	wieś	376	0,50	24,78	27,00	25,00	6,97	0,38	0,54	0,54
	do 20 tys.	1244	0,52	26,18	25,00	26,00	7,65	0,42	0,56	0,58
	20-100 tys.	1807	0,50	25,18	23,00	25,00	7,48	0,39	0,55	0,55
	>100 tys.	1107	0,47	23,70	23,00	23,00	7,18	0,36	0,52	0,53
<b>Z</b>	wieś	8	0,51	25,38	-*	26,00	7,98	0,46	0,53	0,46
	do 20 tys.	928	0,49	24,63	26,00	25,00	7,58	0,39	0,53	0,53
	20-100 tys.	813	0,51	25,28	25,00	25,00	7,41	0,39	0,55	0,55
	>100 tys.	823	0,54	27,06	30,00	28,00	7,49	0,42	0,58	0,61

\* wszystkie wyniki były zróżnicowane

**Tabela 22. Parametry statystyczne opisujące wyniki za zadania z arkusza egzaminacyjnego na poziomie rozszerzonym dla Okręgu i poszczególnych województw z uwzględnieniem wielkości miast**

	Wielkość miasta	Liczba zdających	Łatwość arkusza	Średni wynik	Modalna	Mediana	Odchylenie standardowe	Łatwość obszaru standardu		
								I	II	III
<b>Okręg</b>	wieś	24	0,44	26,33	35,00	28,00	9,89	0,42	0,43	0,53
	do 20 tys.	839	0,52	31,47	30,00	31,00	9,10	0,47	0,55	0,65
	20-100 tys.	1435	0,53	31,91	38,00	32,00	9,61	0,48	0,56	0,64
	>100 tys.	1911	0,53	31,70	29,00	32,00	9,65	0,47	0,56	0,64
<b>L</b>	wieś	-	-	-	-	-	-	-	-	-
	do 20 tys.	109	0,51	30,74	36,00	30,00	9,00	0,46	0,53	0,63
	20-100 tys.	137	0,59	35,11	38,00	36,00	11,08	0,53	0,61	0,69
	>100 tys.	339	0,56	33,36	34,00	33,00	9,27	0,50	0,59	0,66
<b>W</b>	wieś	23	0,44	26,13	35,00	27,00	10,06	0,42	0,43	0,54
	do 20 tys.	632	0,53	31,62	24,00	31,00	9,07	0,47	0,56	0,66
	20-100 tys.	1109	0,53	31,51	19,00	31,00	9,35	0,47	0,56	0,63
	>100 tys.	1333	0,51	30,57	18,00	30,00	9,59	0,45	0,54	0,63
<b>Z</b>	wieś	1	0,52	31,00	-	31,00	-	0,44	0,59	0,50
	do 20 tys.	98	0,52	31,33	-*	32,00	9,46	0,47	0,54	0,64
	20-100 tys.	189	0,53	31,97	-*	32,00	9,64	0,47	0,57	0,65
	>100 tys.	239	0,59	35,69	-*	35,00	9,19	0,53	0,63	0,70

\* wszystkie wyniki były zróżnicowane

**Tabela 23. Parametry statystyczne opisujące wyniki za zadania z arkusza egzaminacyjnego na poziomie podstawowym dla Okręgu i poszczególnych województw z podziałem na szkoły publiczne i niepubliczne**

		Szkoły	Liczba zdających	Łatwość arkusza	Średni wynik	Modalna	Mediana	Odchylenie standardowe	Łatwość obszaru standardu		
									I	II	III
Okręg	publiczne	7823	0,51	25,43	25,00	26,00	7,51	0,39	0,55	0,56	
	niepubliczne	255	0,47	23,49	22,00	24,00	7,85	0,36	0,50	0,53	
L	publiczne	950	0,52	26,19	29,00	26,00	7,66	0,40	0,57	0,59	
	niepubliczne	25	0,47	23,36	21,00	22,00	6,59	0,33	0,52	0,52	
W	publiczne	4408	0,50	25,13	25,00	25,00	7,44	0,39	0,55	0,55	
	niepubliczne	126	0,45	22,67	22,00	24,00	7,80	0,39	0,49	0,51	
Z	publiczne	2465	0,51	25,67	26,00	26,00	7,54	0,40	0,55	0,57	
	niepubliczne	104	0,49	24,53	27,00	25,00	8,14	0,38	0,52	0,56	

\* wynik wyższy niż w Okręgu dla danego typu szkoły

**Tabela 24. Parametry statystyczne opisujące wyniki za zadania z arkusza egzaminacyjnego na poziomie rozszerzonym dla Okręgu i poszczególnych województw z uwzględnieniem na szkoły publiczne i niepubliczne**

		Szkoły	Liczba zdających	Łatwość arkusza	Średni wynik	Modalna	Mediana	Odchylenie standardowe	Łatwość obszaru standardu		
									I	II	III
Okręg	publiczne	4209	0,53	31,70	34,00	32,00	9,48	0,47	0,56	0,64	
	niepubliczne	76	0,57	34,41	51,00	33,00	12,03	0,52	0,60	0,71	
L	publiczne	558	0,55	32,78	34,00	33,00	9,42	0,49	0,58	0,66	
	niepubliczne	27	0,73	43,70	51,00	47,00	10,93	0,70	0,74	0,80	
W	publiczne	3057	0,52	31,10	29,00	26,00	7,65	0,46	0,55	0,63	
	niepubliczne	40	0,51	30,38	28,00	29,00	8,69	0,44	0,53	0,68	
Z	publiczne	518	0,56	33,69	36,00	34,00	9,50	0,50	0,60	0,67	
	niepubliczne	9	0,41	24,44	19,00	20,00	10,75	0,32	0,46	0,57	

\* wynik wyższy niż w Okręgu dla danego typu szkoły

**Tabela 25. Współczynniki łatwości zadań z arkusza dla poziomu podstawowego według typów szkół dla Okręgu i poszczególnych województw**

Nr zadania	Okręg				L				W				Z			
	LO	LP	SU	T	LO	LP*	SU**	T	LO	LP	SU	T	LO	LP***	SU****	T
1.	0,71	0,56	0,48	0,68	0,72	0,56	-	0,67	0,69	0,56	0,44	0,68	0,72	0,46	0,70	0,68
2a.	0,90	0,74	0,70	0,87	0,90	0,72	-	0,89	0,90	0,73	0,76	0,87	0,90	0,92	0,50	0,87
2b.	0,61	0,39	0,37	0,56	0,63	0,33	-	0,54	0,60	0,39	0,38	0,57	0,61	0,46	0,30	0,53
3.	0,33	0,19	0,13	0,25	0,38	0,11	-	0,28	0,31	0,19	0,15	0,23	0,35	0,31	0,10	0,28
4.	0,70	0,61	0,58	0,64	0,75	0,61	-	0,66	0,68	0,59	0,65	0,64	0,71	0,88	0,35	0,63
5.	0,48	0,29	0,11	0,35	0,55	0,11	-	0,38	0,46	0,30	0,12	0,36	0,50	0,38	0,00	0,33
6.	0,66	0,53	0,57	0,67	0,70	0,44	-	0,68	0,64	0,52	0,62	0,66	0,69	0,69	0,40	0,70
7.	0,75	0,68	0,64	0,71	0,78	0,83	-	0,74	0,75	0,65	0,60	0,72	0,74	0,81	0,80	0,69
8.	0,85	0,70	0,74	0,83	0,85	0,78	-	0,85	0,84	0,67	0,68	0,83	0,85	0,92	0,90	0,82
9a.	0,73	0,65	0,72	0,72	0,78	0,67	-	0,77	0,74	0,67	0,76	0,73	0,72	0,46	0,50	0,69
9b.	0,77	0,76	0,63	0,75	0,79	0,78	-	0,75	0,77	0,74	0,74	0,75	0,75	0,92	0,40	0,73
10.	0,31	0,16	0,22	0,20	0,35	0,17	-	0,18	0,30	0,15	0,21	0,20	0,31	0,31	0,30	0,21
11a.	0,76	0,73	0,70	0,73	0,78	0,83	-	0,75	0,76	0,72	0,74	0,74	0,75	0,85	0,70	0,72
11b.	0,86	0,73	0,61	0,80	0,87	0,72	-	0,78	0,85	0,72	0,65	0,80	0,87	1,00	0,60	0,81
12a.	0,72	0,58	0,72	0,70	0,71	0,50	-	0,72	0,72	0,58	0,76	0,70	0,71	0,77	0,60	0,67
12b.	0,42	0,32	0,33	0,43	0,45	0,39	-	0,43	0,42	0,30	0,26	0,42	0,42	0,46	0,50	0,45
13.	0,38	0,22	0,15	0,36	0,41	0,19	-	0,39	0,38	0,23	0,21	0,36	0,38	0,19	0,00	0,34
14a.	0,27	0,28	0,28	0,29	0,27	0,28	-	0,24	0,27	0,27	0,26	0,30	0,28	0,31	0,30	0,28
14b.	0,49	0,32	0,17	0,38	0,52	0,17	-	0,34	0,48	0,33	0,21	0,38	0,49	0,46	0,10	0,41
15a.	0,26	0,11	0,15	0,17	0,37	0,06	-	0,20	0,25	0,10	0,21	0,16	0,24	0,31	0,00	0,18
15b.	0,32	0,16	0,22	0,27	0,35	0,06	-	0,31	0,32	0,18	0,26	0,27	0,30	0,15	0,10	0,25
16a.	0,37	0,33	0,33	0,31	0,37	0,22	-	0,31	0,37	0,35	0,35	0,31	0,38	0,31	0,30	0,32
16b.	0,39	0,28	0,24	0,37	0,40	0,28	-	0,37	0,39	0,27	0,24	0,37	0,39	0,31	0,20	0,37
17a.	0,44	0,31	0,24	0,34	0,46	0,33	-	0,33	0,43	0,31	0,29	0,34	0,44	0,23	0,00	0,32
17b.	0,45	0,38	0,28	0,39	0,46	0,28	-	0,34	0,43	0,40	0,32	0,41	0,46	0,31	0,10	0,36
18.	0,32	0,22	0,21	0,27	0,35	0,14	-	0,26	0,30	0,22	0,24	0,27	0,34	0,23	0,15	0,29
19.	0,37	0,26	0,18	0,31	0,37	0,22	-	0,28	0,37	0,25	0,16	0,32	0,35	0,35	0,30	0,31
20.	0,46	0,43	0,37	0,44	0,48	0,50	-	0,42	0,45	0,44	0,38	0,45	0,47	0,23	0,30	0,44
21.	0,64	0,55	0,45	0,60	0,66	0,53	-	0,61	0,63	0,54	0,53	0,61	0,64	0,62	0,15	0,58
22.	0,55	0,33	0,32	0,52	0,57	0,31	-	0,51	0,54	0,32	0,40	0,53	0,57	0,50	0,05	0,50
23.	0,68	0,51	0,43	0,63	0,69	0,44	-	0,65	0,67	0,50	0,53	0,64	0,68	0,69	0,10	0,61
24.	0,45	0,28	0,35	0,43	0,43	0,06	-	0,41	0,44	0,30	0,41	0,43	0,46	0,31	0,10	0,42
25.	0,63	0,43	0,59	0,63	0,66	0,44	-	0,66	0,60	0,42	0,62	0,62	0,65	0,46	0,50	0,65
26.	0,58	0,45	0,51	0,55	0,62	0,44	-	0,61	0,58	0,43	0,53	0,55	0,58	0,62	0,45	0,53
27.	0,65	0,50	0,57	0,64	0,64	0,53	-	0,61	0,65	0,49	0,57	0,64	0,66	0,58	0,60	0,63
28.	0,63	0,52	0,38	0,58	0,63	0,47	-	0,60	0,61	0,52	0,44	0,57	0,67	0,69	0,15	0,60
29.	0,35	0,22	0,25	0,28	0,40	0,11	-	0,26	0,34	0,23	0,31	0,28	0,35	0,23	0,10	0,27
30.	0,15	0,10	0,07	0,08	0,17	0,03	-	0,08	0,14	0,11	0,07	0,09	0,14	0,15	0,05	0,07

\* do egzaminu przystąpiło 18 zdających

\*\* do egzaminu przystąpiło 2 zdających

\*\*\* do egzaminu przystąpiło 13 zdających

\*\*\*\* do egzaminu przystąpiło 10 zdających

**Tabela 26. Współczynniki łatwości zadań z arkusza dla poziomu rozszerzonego według typów szkół dla Okręgu i poszczególnych województw**

Nr zadania	Okręg				L				W				Z			
	LO	LP*	SU**	T	LO	LP***	SU****	T	LO	LP*****	SU***	T	LO	LP***	SU***	T
1.	0,63	0,35	-	0,60	0,82	-	-	0,80	0,59	0,39	-	0,56	0,62	-	-	0,55
2.	0,76	0,68	-	0,68	0,78	-	-	0,62	0,75	0,64	-	0,70	0,78	-	-	0,68
3.	0,13	0,20	-	0,07	0,18	-	-	0,05	0,12	0,17	-	0,07	0,15	-	-	0,05
4.	0,51	0,35	-	0,45	0,54	-	-	0,43	0,50	0,33	-	0,44	0,52	-	-	0,53
5.	0,66	0,53	-	0,54	0,71	-	-	0,56	0,64	0,56	-	0,53	0,73	-	-	0,55
6.	0,61	0,60	-	0,48	0,63	-	-	0,48	0,61	0,56	-	0,47	0,60	-	-	0,58
7.	0,48	0,55	-	0,26	0,54	-	-	0,27	0,47	0,50	-	0,26	0,51	-	-	0,29
8.	0,68	0,65	-	0,59	0,70	-	-	0,57	0,67	0,64	-	0,56	0,71	-	-	0,75
9.	0,57	0,65	-	0,44	0,61	-	-	0,44	0,55	0,64	-	0,45	0,60	-	-	0,41
10.	0,41	0,55	-	0,21	0,48	-	-	0,17	0,38	0,50	-	0,20	0,49	-	-	0,34
11.	0,43	0,40	-	0,27	0,51	-	-	0,22	0,41	0,44	-	0,26	0,49	-	-	0,39
12a.	0,24	0,10	-	0,16	0,23	-	-	0,18	0,23	0,11	-	0,16	0,30	-	-	0,11
12b.	0,56	0,40	-	0,57	0,59	-	-	0,58	0,55	0,44	-	0,59	0,55	-	-	0,47
13a.	0,53	0,58	-	0,40	0,56	-	-	0,35	0,52	0,61	-	0,41	0,57	-	-	0,41
13b.	0,38	0,15	-	0,16	0,40	-	-	0,08	0,37	0,17	-	0,18	0,41	-	-	0,16
14.	0,20	0,13	-	0,09	0,19	-	-	0,06	0,19	0,14	-	0,09	0,30	-	-	0,09
15a.	0,59	0,53	-	0,44	0,66	-	-	0,47	0,56	0,53	-	0,43	0,63	-	-	0,46
15b.	0,67	0,50	-	0,51	0,70	-	-	0,38	0,66	0,50	-	0,53	0,70	-	-	0,58
16a.	0,71	0,70	-	0,50	0,77	-	-	0,53	0,70	0,67	-	0,49	0,70	-	-	0,53
16b.	0,33	0,40	-	0,23	0,37	-	-	0,32	0,31	0,44	-	0,19	0,40	-	-	0,37
17.	0,33	0,25	-	0,19	0,34	-	-	0,17	0,32	0,22	-	0,19	0,35	-	-	0,24
18a.	0,66	0,65	-	0,52	0,70	-	-	0,48	0,65	0,61	-	0,53	0,72	-	-	0,54
18b.	0,52	0,55	-	0,24	0,60	-	-	0,08	0,50	0,50	-	0,26	0,57	-	-	0,34
19.	0,66	0,70	-	0,64	0,69	-	-	0,60	0,66	0,78	-	0,65	0,64	-	-	0,63
20a.	0,76	0,70	-	0,59	0,76	-	-	0,63	0,76	0,67	-	0,57	0,78	-	-	0,68
20b.	0,32	0,30	-	0,20	0,31	-	-	0,18	0,32	0,28	-	0,19	0,37	-	-	0,32
21a.	0,48	0,55	-	0,29	0,58	-	-	0,23	0,45	0,56	-	0,29	0,55	-	-	0,37
21b.	0,49	0,45	-	0,36	0,57	-	-	0,38	0,47	0,39	-	0,33	0,51	-	-	0,53
22a.	0,43	0,50	-	0,36	0,47	-	-	0,33	0,41	0,56	-	0,37	0,46	-	-	0,32
22b.	0,39	0,40	-	0,29	0,42	-	-	0,28	0,37	0,44	-	0,30	0,43	-	-	0,29
23.	0,70	0,70	-	0,63	0,71	-	-	0,65	0,70	0,72	-	0,62	0,71	-	-	0,68
24.	0,55	0,48	-	0,44	0,57	-	-	0,36	0,55	0,50	-	0,46	0,53	-	-	0,46
25.	0,84	0,70	-	0,79	0,82	-	-	0,73	0,84	0,69	-	0,79	0,83	-	-	0,87
26.	0,52	0,48	-	0,41	0,57	-	-	0,41	0,51	0,44	-	0,41	0,52	-	-	0,41
27a.	0,27	0,35	-	0,22	0,31	-	-	0,15	0,27	0,39	-	0,24	0,26	-	-	0,21
27b.	0,26	0,40	-	0,17	0,29	-	-	0,13	0,25	0,39	-	0,18	0,30	-	-	0,16
28.	0,31	0,40	-	0,20	0,33	-	-	0,20	0,30	0,39	-	0,19	0,33	-	-	0,26
29.	0,35	0,18	-	0,27	0,38	-	-	0,30	0,34	0,17	-	0,27	0,36	-	-	0,21
30.	0,69	0,55	-	0,51	0,72	-	-	0,52	0,67	0,56	-	0,49	0,77	-	-	0,61
31a.	0,55	0,50	-	0,46	0,54	-	-	0,33	0,55	0,53	-	0,48	0,57	-	-	0,51
31b.	0,36	0,40	-	0,18	0,49	-	-	0,15	0,33	0,39	-	0,18	0,39	-	-	0,24
32a.	0,71	0,85	-	0,57	0,74	-	-	0,58	0,70	0,83	-	0,59	0,75	-	-	0,45
32b.	0,70	0,90	-	0,57	0,68	-	-	0,50	0,70	0,89	-	0,58	0,74	-	-	0,68
33a.	0,79	0,70	-	0,73	0,82	-	-	0,67	0,77	0,67	-	0,74	0,82	-	-	0,76
33b.	0,59	0,70	-	0,55	0,59	-	-	0,57	0,58	0,67	-	0,53	0,65	-	-	0,68
34.	0,85	1,00	-	0,70	0,88	-	-	0,73	0,84	1,00	-	0,70	0,87	-	-	0,66

\* do egzaminu przystąpiło 20 zdających

\*\* do egzaminu przystąpiło 2 zdających

\*\*\* do egzaminu przystąpił 1 zdający

\*\*\*\* do egzaminu nie przystąpił żaden zdający

\*\*\*\*\* do egzaminu przystąpiło 18 zdających



## V. Interpretacja osiągnięć zdających w poszczególnych województwach<sup>2</sup>

### Województwo lubuskie

#### Wyniki egzaminu na poziomie podstawowym

Średni wynik za rozwiązanie zadań w arkuszu egzaminacyjnym z poziomu podstawowego wyniósł **26,11 punktu**, co stanowi **52,22 %** punktów możliwych do uzyskania.

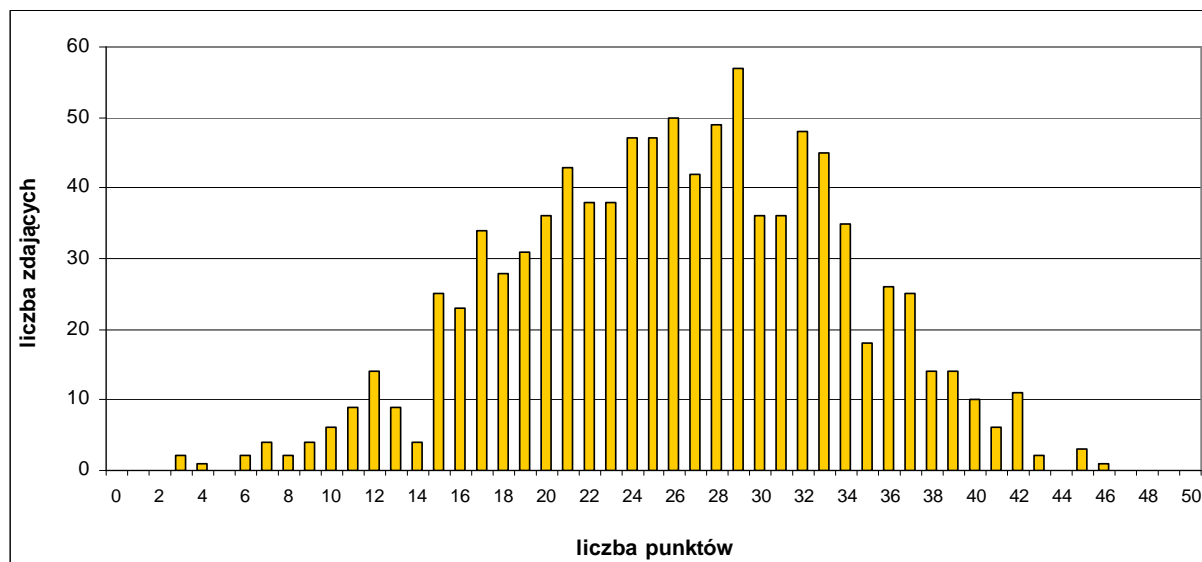
W tabeli nr 2a przedstawiono parametry statystyczne, charakteryzujące wyniki uzyskane za zadania z arkusza egzaminu na poziomie podstawowym.

**Tabela 2a. Parametry statystyczne opisujące wyniki dla województwa lubuskiego za zadania z arkusza egzaminacyjnego na poziomie podstawowym**

Średni wynik punktowy	Odchylenie standardowe	Mediana (wynik środkowy)	Modalna (wynik najczęściej występujący)	Maksymalny wynik	Minimalny wynik	Średni wynik procentowy	Współczynnik łatwości
26,11	7,65	26	29	46	3	52,22	0,52

Na wykresie nr 3a przedstawiono rozkład wyników punktowych uzyskanych przez zdających egzamin na poziomie podstawowym w województwie lubuskim.

**Wykres 3a. Rozkład wyników punktowych w województwie lubuskim uzyskanych przez zdających egzamin na poziomie podstawowym**



Rozkład wyników punktowych z poziomu podstawowego jest nieznacznie lewoskośny i wykazuje przesunięcie w kierunku wyników wyższych. Najwięcej wyników skupiło się wokół środkowego (26 punktów). Maturzyści najczęściej osiągnęli wynik 29 punktów (modalna), wyższy od wyniku średniego (26,11 punktu).

<sup>2</sup> Numeracja poszczególnych tabel i wykresów jest analogiczna do numeracji zamieszczonej w części dotyczącej interpretacji osiągnięć zdających w Okręgu

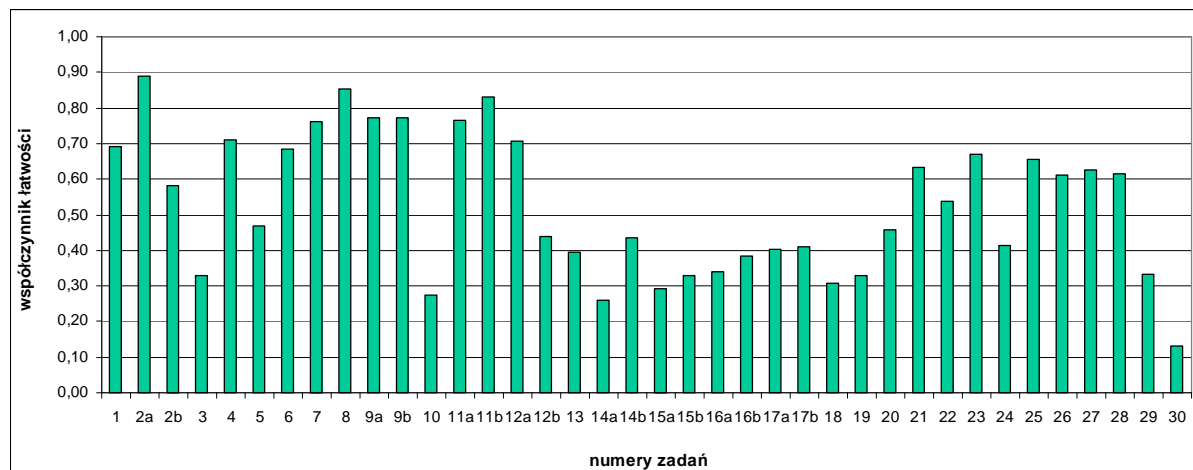


Wyniki na poziomie zadowalającym (35 punktów i więcej) osiągnęło 130 zdających, co stanowi około 13,3 % ogółu przystępujących do egzaminu z geografii w województwie lubuskim.

Znaczna różnica (rozstęp) między wynikiem najniższym i najwyższym – 43 punkty – świadczy o zróżnicowaniu umiejętności zdających egzamin maturalny z geografii na poziomie podstawowym. Wynik maksymalny – 46 punktów otrzymał jeden zdający, natomiast wynik minimalny – 3 punkty, uzyskało dwóch absolwentów.

Na wykresie nr 4a zaprezentowano współczynniki łatwości dla poszczególnych zadań arkusza, natomiast tabela nr 4a zawiera klasyfikację zadań według tego współczynnika; dane te pozwolą na analizę stopnia opanowania umiejętności sprawdzanych przez poszczególne zadania.

**Wykres 4a. Współczynniki łatwości zadań z arkusza na poziomie podstawowym (dane dla województwa lubuskiego)**



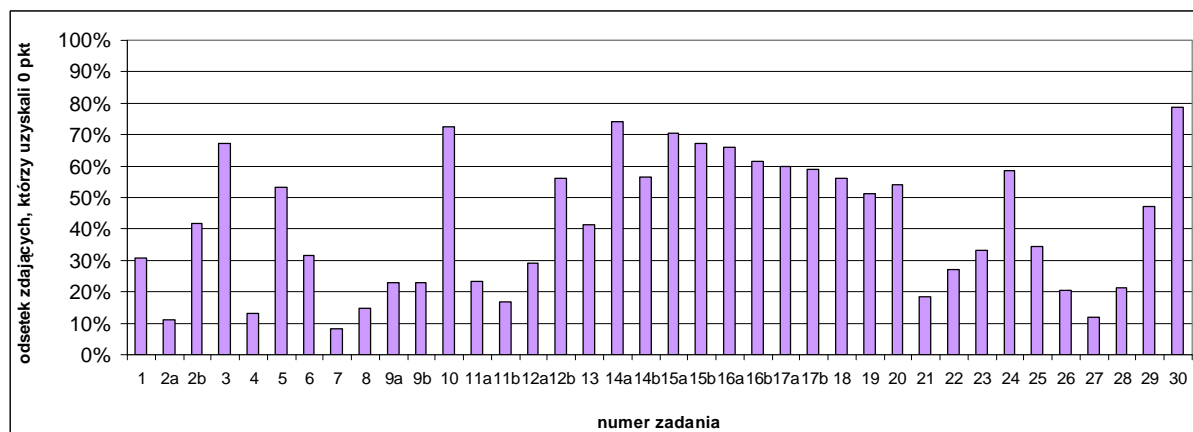
**Tabela 4a. Klasy łatwości zadań z arkusza na poziomie podstawowym (dane dla województwa lubuskiego)**

Współczynnik łatwości	Zadanie	Numer zadania	Liczba zadań
0,00 – 0,19	bardzo trudne	30	1,0
0,20 – 0,49	trudne	3, 5, 10, 12b, 13, 14a, 14b, 15a, 15b, 16a, 16b, 17a, 17b, 18, 19, 20, 24, 29	13,5
0,50 – 0,69	umiarkowanie trudne	1, 2b, 6, 21, 22, 23, 25, 26, 17, 28	9,5
0,70 – 0,89	łatwe	2a, 4, 7, 8, 9a, 9b, 11a, 11b, 12a	6,0
0,90 – 1,00	bardzo łatwe	-	-

W arkuszu egzaminacyjnym na poziomie podstawowym najwięcej jest zadań, których współczynnik łatwości mieści się w przedziale 0,20-0,49, czyli dla zdających były to zadania trudne. W arkuszu z tego poziomu jedno zadanie okazało się dla przystępujących do egzaminu bardzo trudne, natomiast nie było dla nich zadań bardzo łatwych.

Przydatna może być również analiza procentowego udziału wśród zdających tych absolwentów, którzy otrzymali 0 punktów za poszczególne zadania (nie rozwiązali poprawnie zadania lub też nie podjęli próby jego rozwiązania). Zostało to przedstawione na wykresie nr 5a.

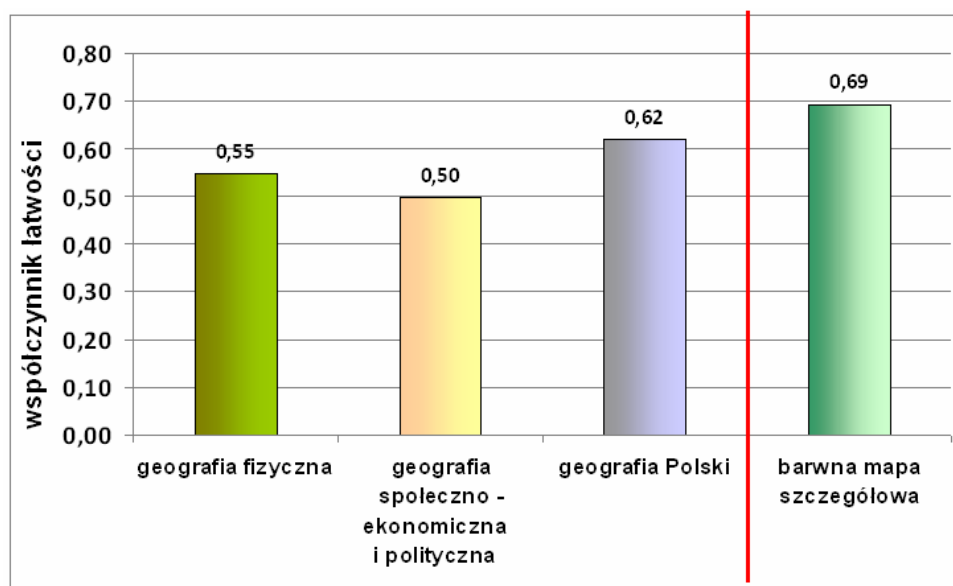
**Wykres 5a. Zdający w województwie lubuskim, którzy uzyskali 0 punktów za rozwiązanie poszczególnych zadań z arkusza na poziomie podstawowym**



W arkuszu na poziomie podstawowym jest 17 zadań, za które 0 punktów otrzymało ponad 50 % przystępujących do egzaminu na tym poziomie (ponad 487 maturzystów). Wśród wszystkich zadań jest pięć – 2a., 7., 8., 11b., 21., 27, których próbę rozwiązania podjęło ponad 80 % zdających tj. około 780 absolwentów.

W arkuszu z poziomu podstawowego znajdowały się zadania dotyczące trzech zakresów treści geograficznych: geografia fizyczna oraz geografia społeczno-ekonomiczna i polityczna świata, geografia Polski (fizyczna i społeczno-ekonomiczna) i zadania sprawdzające umiejętność posługiwania się barwną mapą szczegółową. Na wykresie nr 7a przedstawiono ich współczynniki łatwości.

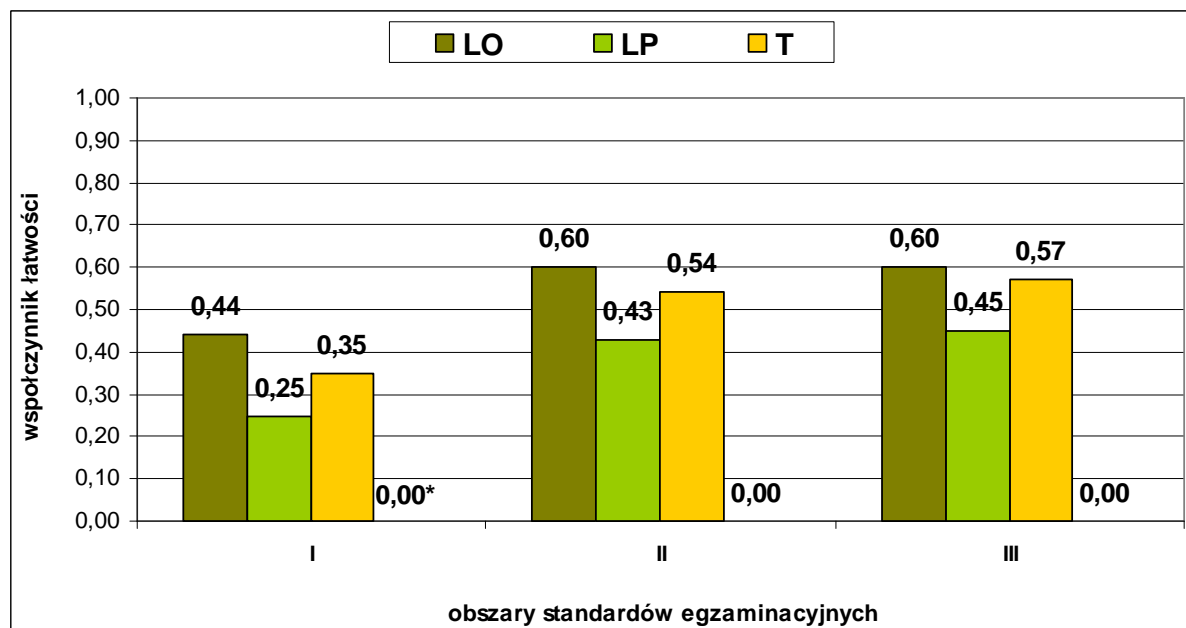
**Wykres 7a. Współczynniki łatwości zadań z arkusza na poziomie podstawowym według zakresu treści geograficznych i zadań do barwnej mapy szczegółowej (dane dla województwa lubuskiego)**



Zadania z zakresu geografii fizycznej, społeczno-ekonomicznej i politycznej, geografii Polski oraz zadania sprawdzające umiejętność posługiwania się barwną mapą szczegółową okazały się dla zdających umiarkowanie trudne.

Na wykresie nr 8a przedstawiono współczynniki łatwości poszczególnych obszarów umiejętności z poziomu podstawowego dla różnych typów szkół w województwie lubuskim.

**Wykres 8a. Poziom osiągnięć absolwentów różnych typów szkół w zakresie wiadomości i umiejętności z obszarów standardów egzaminu na poziomie podstawowym z uwzględnieniem typów szkół w województwie lubuskim**



\*do egzaminu maturalnego przystąpiło 2 absolwentów szkół uzupełniających

Umiejętności badane tegorocznym arkuszem egzaminacyjnym na najwyższym poziomie opanowali absolwenci liceów ogólnokształcących, a na najniższym absolwenci liceów profilowanych. Osiągnięcia absolwentów techników są wyższe niż osiągnięcia absolwentów liceów profilowanych. Dla maturzystów z liceów ogólnokształcących i techników zadania z II obszaru standardów (korzystanie z informacji) oraz z III obszaru standardów (tworzenie informacji) okazały się umiarkowanie trudne. Największe problemy wszystkim zdającym sprawiło rozwiązanie zadań sprawdzających wiadomości i umiejętności z I obszaru standardów (wiadomości i rozumienie). Okazały się one dla zdających z wszystkich typów szkół trudne.

## Wyniki egzaminu na poziomie rozszerzonym

Średni wynik za rozwiązywanie zadań z poziomu rozszerzonego wyniósł **33,28 punktu**, co stanowi **55,47 %** punktów możliwych do uzyskania.

W tabeli nr 8a przedstawiono parametry statystyczne charakteryzujące wyniki za zadania z arkusza na poziomie rozszerzonym.

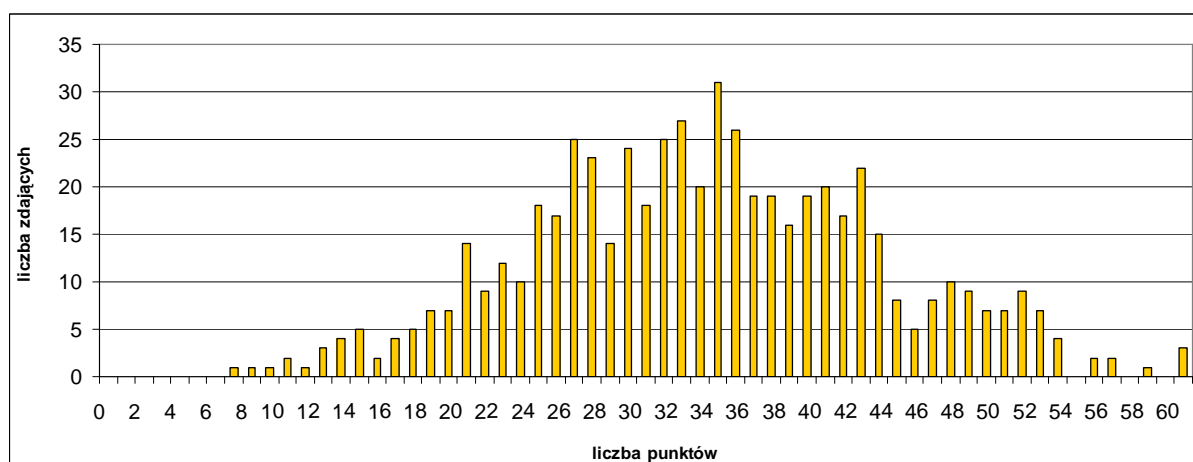
**Tabela 8a. Parametry statystyczne opisujące wyniki dla województwa lubuskiego za zadania z arkusza egzaminacyjnego na poziomie rozszerzonym**

Średni wynik punktowy	Odchylenie standardowe	Mediana (wynik środkowy)	Modalna (wynik najczęściej występujący)	Maksymalny wynik*	Minimalny wynik	Średni wynik procentowy	Współczynnik łatwości
<b>33,28</b>	<b>9,76</b>	<b>33</b>	<b>34</b>	<b>58*</b>	<b>7</b>	<b>55,47</b>	<b>0,55</b>

\*nie uwzględniono wyniku uzyskanego przez olimpijczyków

Wykres nr 9a przedstawia rozkład wyników punktowych uzyskanych przez zdających egzamin na poziomie rozszerzonym w województwie lubuskim.

**Wykres 9a. Rozkład wyników punktowych w województwie lubuskim uzyskanych przez zdających egzamin na poziomie rozszerzonym**



**Rozkład wyników z egzaminu na poziomie rozszerzonym jest prawoskośny i wykazuje nieznaczne przesunięcie w stronę wyników wyższych.** Maturzyści przystępujący do egzaminu na poziomie rozszerzonym najczęściej osiągnęli wynik 34 punktów (nieco wyższy aniżeli średni wynik).

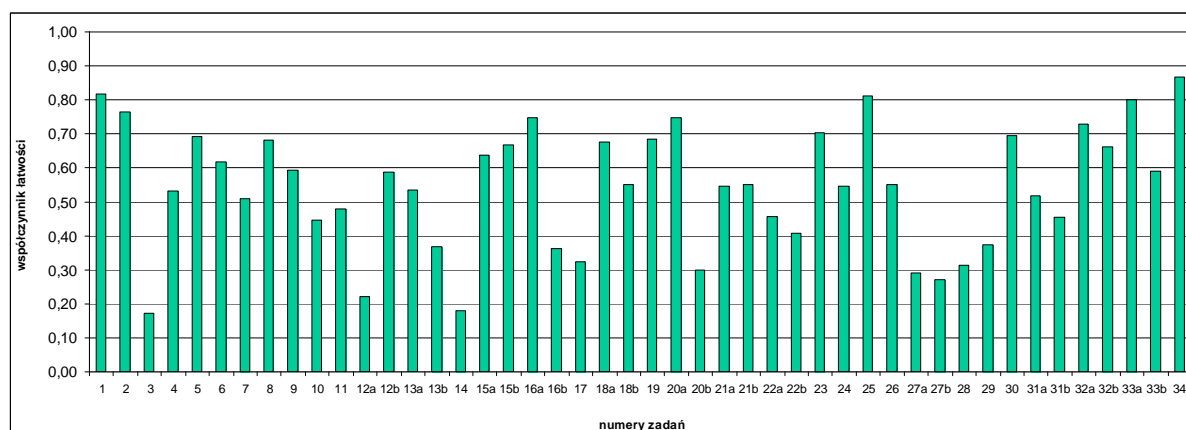
Wyniki na poziomie zadowalającym – 42 punkty i więcej (70 % punktów możliwych do uzyskania) osiągnęło około 20,34 % spośród wszystkich absolwentów przystępujących w województwie lubuskim do egzaminu maturalnego z geografii na poziomie rozszerzonym (119 zdających).

Umiejętności zdających były zróżnicowane, o czym świadczy duży rozstęp, czyli różnica między najniższym i najwyższym wynikiem uzyskanym przez wszystkich piszących egzamin (51 punktów). Wynik maksymalny – 58 punktów oraz wynik minimalny – 7 punktów uzyskał jeden zdający.

Zadania z arkusza egzaminacyjnego dla poziomu rozszerzonego okazały się dla tegorocznych absolwentów w województwie lubuskim **umiarkowanie trudne (współczynnik łatwości 0,55)**.

Na wykresie nr 10a zaprezentowano współczynniki łatwości dla poszczególnych zadań z arkusza w formie graficznej, natomiast tabela nr 10a zawiera klasyfikację zadań według tego współczynnika.

**Wykres 10a. Współczynniki łatwości zadań z arkusza na poziomie rozszerzonym (dane dla województwa lubuskiego)**



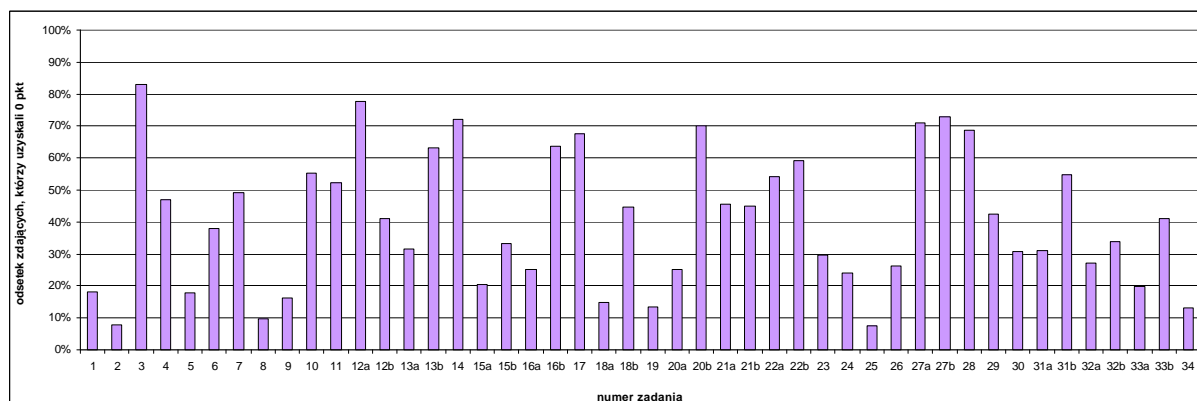
**Tabela 10a. Klasy łatwości zadań z arkusza na poziomie rozszerzonym (dane dla województwa lubuskiego)**

Współczynnik łatwości	Zadanie	Numer zadania	Liczba zadań
<b>0,00 – 0,19</b>	<b>bardzo trudne</b>	3, 14	2,0
<b>0,20 – 0,49</b>	<b>trudne</b>	10, 11, 12a, 13b, 16b, 17, 20b, 22a, 22b, 27a, 27b, 28, 29, 31b	9,5
<b>0,50 – 0,69</b>	<b>umiarkowanie trudne</b>	4, 5, 6, 7, 8, 9, 12b, 13a, 15a, 15b, 18a, 18b, 19, 21a, 21b, 24, 26, 30, 31a, 32b, 33b	15,5
<b>0,70 – 0,89</b>	<b>łatwe</b>	1, 2, 16a, 20a, 23, 25, 32a, 33a, 34	7,0
<b>0,90 – 1,00</b>	<b>bardzo łatwe</b>	-	-

W arkuszu egzaminacyjnym na poziomie rozszerzonym przeważają zadania, których współczynnik łatwości mieści się w przedziale 0,50-0,69, czyli takie, które dla zdających okazały się umiarkowanie trudne. W arkuszu z poziomu rozszerzonego nie było dla przystępujących do egzaminu zadań bardzo łatwych, natomiast były dwa bardzo trudne.

Zdający, którzy otrzymali 0 punktów za rozwiązanie poszczególnych zadań (nie rozwiązyali poprawnie zadania lub też nie podjęli próby jego rozwiązania) zostali przedstawieni na wykresie nr 11a.

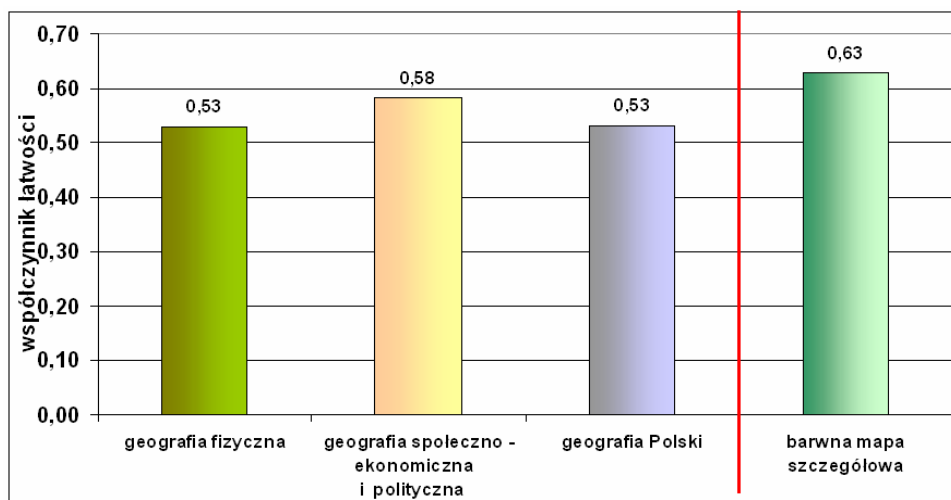
**Wykres 11a. Zdający w województwie lubuskim, którzy uzyskali 0 punktów za rozwiązanie poszczególnych zadań z arkusza na poziomie rozszerzonym**



W arkuszu z poziomu rozszerzonego jest 15 zadań, za które 0 punktów otrzymało ponad 50 % przystępujących do egzaminu na tym poziomie oraz 8 zadań (1., 2., 5., 8., 9., 15a., 18a., 19., 25., 34.), których próbę rozwiązania podjęło ponad 80 % zdających.

W arkuszu z poziomu rozszerzonego znajdowały się zadania dotyczące trzech zakresów treści geograficznych: geografia fizyczna oraz geografia społeczno-ekonomiczna i polityczna świata, geografia Polski (fizyczna i społeczno-ekonomiczna) i zadania sprawdzające umiejętność posługiwania się barwną mapą szczegółową. Na wykresie nr 13a przedstawiono ich współczynniki łatwości.

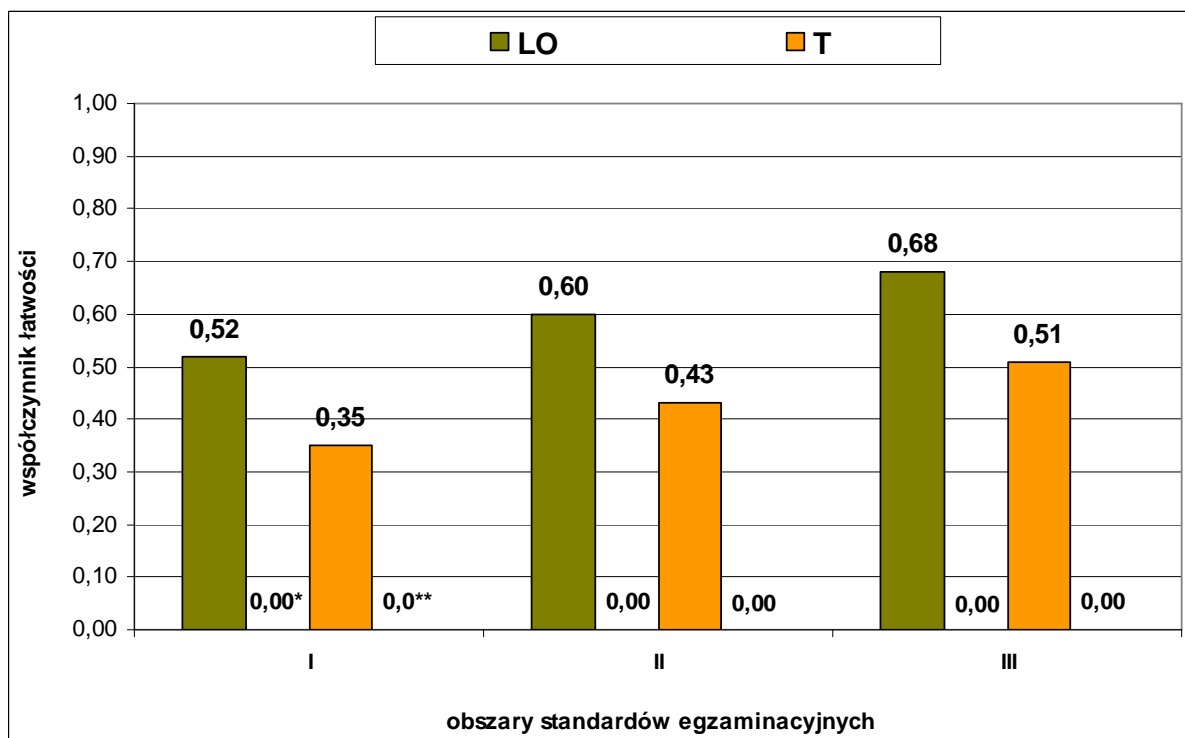
**Wykres 13a. Współczynniki łatwości zadań z arkusza na poziomie rozszerzonym według zakresu treści geograficznych i zadań do barwnej mapy szczegółowej (dane dla województwa lubuskiego)**



Zadania z zakresu geografii fizycznej, geografii społeczno-ekonomicznej i politycznej, geografii Polski oraz zadania do barwnej mapy szczegółowej okazały się dla zdających umiarkowanie trudne.

Na wykresie nr 14a przedstawiono współczynniki łatwości za wiadomości i umiejętności z trzech obszarów standardów dla poziomu rozszerzonego w różnych typach szkół w województwie lubuskim.

**Wykres 14a. Poziom osiągnięć absolwentów różnych typów szkół w zakresie wiadomości i umiejętności z obszarów standardów egzaminu na poziomie rozszerzonym z uwzględnieniem typów szkół**



\*do egzaminu maturalnego przystąpiło 1 absolwent liceów profilowanych

\*\*do egzaminu maturalnego nie przystąpił żaden absolwent szkół uzupełniających

Dla maturzystów z liceów ogólnokształcących i techników, umiejętności III obszaru standardów okazały się umiarkowanie trudne. Zadania ilustrujące I i II obszar standardów wymagań egzaminacyjnych, czyli wiadomości i rozumienie oraz korzystanie z informacji dla absolwentów liceów ogólnokształcących były umiarkowanie trudne, natomiast techników – trudne.

## Wnioski dotyczące zdających w województwie lubuskim

Po przeanalizowaniu wyników uzyskanych przez zdających tegoroczny egzamin maturalny z geografii na obszarze **województwa lubuskiego**, można sformułować kilka wniosków.

- Liczba przystępujących do egzaminu maturalnego z geografii wyróżnia ten przedmiot wśród innych przedmiotów maturalnych wybieranych jako dodatkowe. W bieżącym roku, wśród zdających, którzy wybrali na egzaminie przedmiot dodatkowy, stanowili oni jedną z najliczniejszych grup maturzystów (na poziomie podstawowym najliczniejszą – **975** absolwentów; natomiast na poziomie rozszerzonym liczba przystępujących do egzaminu z geografii była nieco niższa aniżeli liczba przystępujących do egzaminu z języka angielskiego, matematyki oraz języka polskiego i wyniosła **585**).
- Do egzaminu na poziomie rozszerzonym przystępowali przede wszystkim maturzyści z liceów ogólnokształcących. Na poziomie podstawowym byli to absolwenci liceów ogólnokształcących i techników, natomiast zdecydowanie mniejszą grupę stanowili zdający z liceów profilowanych i szkół uzupełniających.
- Maturzyści, którzy przystąpili do egzaminu na poziomie rozszerzonym osiągnęli wyniki nieznacznie wyższe niż zdający na poziomie podstawowym, co przedstawia tabela nr 15a.

**Tabela 15a. Zestawienie wyników uzyskanych przez zdających egzamin maturalny z geografii na poziomie podstawowym i rozszerzonym w województwie lubuskim**

	Średni wynik procentowy	Mediana /wynik środkowy/	Modalna /wynik najczęściej występujący/	Maksymalny wynik*	Minimalny wynik	Współczyn- nik łatwości
<b>Poziom podstawowy (50 pkt)</b>	52,22	26	29	46	3	0,52
<b>Poziom rozszerzony (60 pkt)</b>	55,47	33	34	58*	7	0,55

\*nie uwzględniono wyniku uzyskanego przez olimpijczyków

- Średni wynik uzyskiwany przez przystępujących do egzaminu na poziomie podstawowym czy też rozszerzonym przekroczył 50 % (w 2011 roku w przypadku obu poziomów poniżej 50%).
- Wśród zdających egzamin maturalny z geografii na poziomie podstawowym wyniki na poziomie zadowalającym (35 punktów i więcej) osiągnęło **130** zdających (w 2011 r. – **48**); natomiast wśród zdających egzamin na poziomie rozszerzonym wyniki na poziomie zadowalającym (42 punkty i więcej) osiągnęło **119** zdających (w 2011 r. – **97**).



## Województwo wielkopolskie

### Wyniki egzaminu na poziomie podstawowym

Średni wynik za rozwiązanie zadań w arkuszu egzaminacyjnym z poziomu podstawowego wyniósł **25,06 punktu**, co stanowi **50,12 %** punktów możliwych do uzyskania.

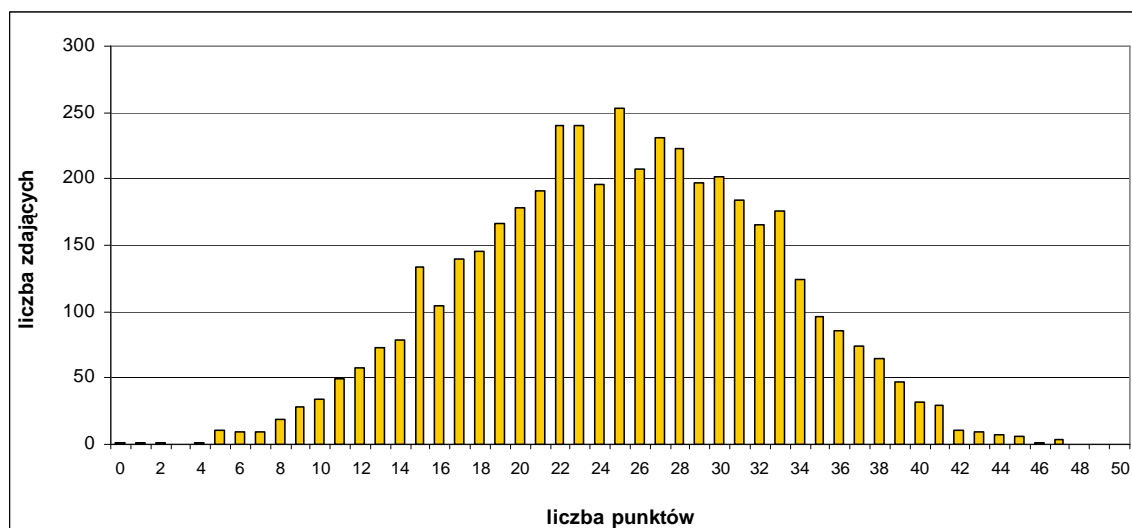
W tabeli nr 2b przedstawiono parametry statystyczne charakteryzujące wyniki uzyskane za zadania z arkusza egzaminu na poziomie podstawowym.

**Tabela 2b. Parametry statystyczne opisujące wyniki dla województwa wielkopolskiego za zadania z arkusza egzaminacyjnego na poziomie podstawowym**

Średni wynik punktowy	Odchylenie standardowe	Mediana (wynik środkowy)	Modalna (wynik najczęściej występujący)	Maksymalny wynik	Minimalny wynik	Średni wynik procentowy	Współczynnik łatwości
<b>25,06</b>	<b>7,46</b>	<b>25</b>	<b>25</b>	<b>47</b>	<b>0</b>	<b>50,12</b>	<b>0,50</b>

Na wykresie nr 3b przedstawiono rozkład wyników punktowych uzyskanych przez zdających egzamin na poziomie podstawowym w województwie wielkopolskim.

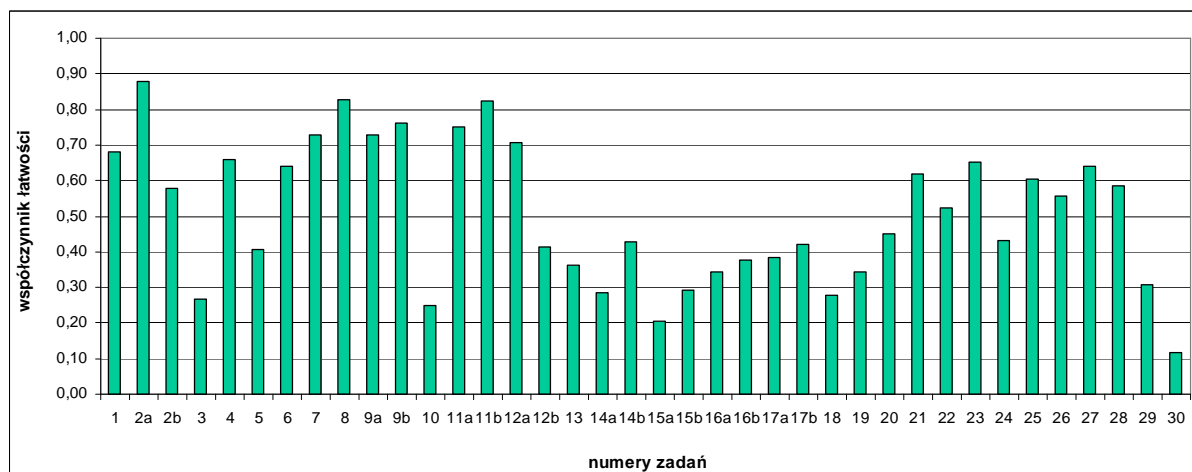
**Wykres 3b. Rozkład wyników punktowych w województwie wielkopolskim uzyskanych przez zdających egzamin na poziomie podstawowym**



**Rozkład wyników punktowych z poziomu podstawowego jest zbliżony do normalnego.** Nieznaczne wypiętrzenie na wysokości 15 punktów jest prawdopodobnie konsekwencją faktu, iż zdający wybierając geografię w latach poprzednich jako przedmiot obowiązkowy, przy uzyskaniu tej liczby punktów zdawali egzamin maturalny. Najwięcej wyników skupiło się wokół wyniku środkowego (25 punktów). Maturzyści najczęściej osiągnęli wynik 25 punktów (modalna), nieco niższy niżeli wynik średni (25,06 punktu). Wyniki na poziomie zadowalającym (35 punktów i więcej) osiągnęło 465 zdających, co stanowi około 10,26 % ogółu przystępujących do egzaminu z geografii w województwie wielkopolskim. Znaczna różnica (rozstęp) między wynikiem najniższym i najwyższym – 47 punktów – świadczy o zróżnicowaniu umiejętności zdających egzamin maturalny z geografii na poziomie podstawowym. Wynik maksymalny – 47 punktów uzyskało trzech zdających, natomiast wynik minimalny jeden absolwent.

Na wykresie nr 4b zaprezentowano współczynniki łatwości dla poszczególnych zadań arkusza, natomiast tabela nr 4b zawiera klasyfikację zadań według tego współczynnika; dane te pozwolą na analizę stopnia opanowania umiejętności sprawdzanych przez poszczególne zadania.

**Wykres 4b. Współczynniki łatwości zadań z arkusza na poziomie podstawowym (dane dla województwa wielkopolskiego)**



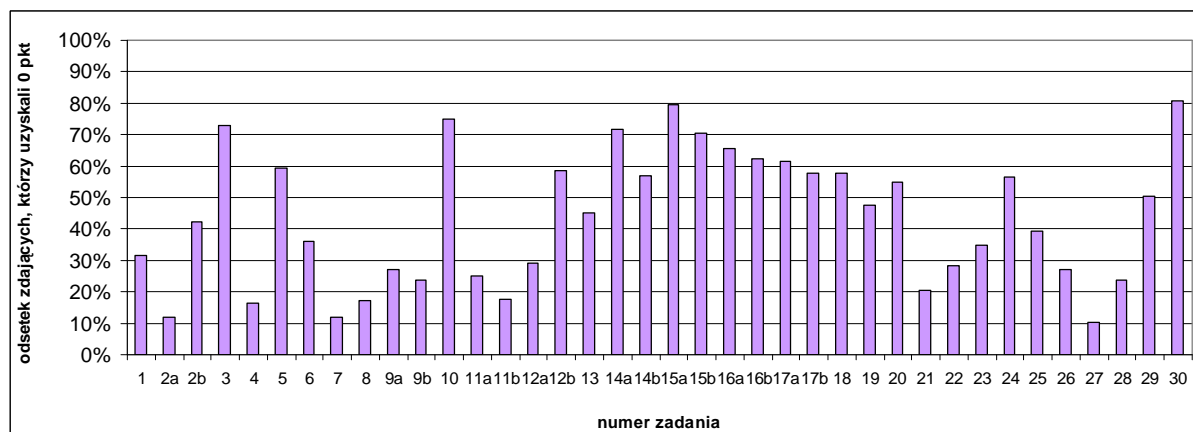
**Tabela 4b. Klasy łatwości zadań z arkusza na poziomie podstawowym (dane dla województwa wielkopolskiego)**

Współczynnik łatwości	Zadanie	Numer zadania	Liczba zadań
<b>0,00 – 0,19</b>	<b>bardzo trudne</b>	30	1,0
<b>0,20 – 0,49</b>	<b>trudne</b>	3, 5, 10, 12b, 13, 14a, 14b, 15a, 15b, 16a, 16b, 17a, 17b, 18, 19, 20, 24, 29	13,5
<b>0,50 – 0,69</b>	<b>umiarkowanie trudne</b>	1, 2b, 4, 6, 21, 22, 23, 25, 26, 27, 28	10,5
<b>0,70 – 0,89</b>	<b>łatwe</b>	2a, 7, 8, 9a, 9b, 11a, 11b, 12a	5,0
<b>0,90 – 1,00</b>	<b>bardzo łatwe</b>	-	-

W arkuszu egzaminacyjnym na poziomie podstawowym przeważają zadania, których współczynnik łatwości mieści się w przedziale 0,20-0,49, czyli dla zdających trudne. W arkuszu z tego poziomu jedno zadanie dla przystępujących do egzaminu to zadania bardzo trudne, nie było natomiast dla nich zadań bardzo łatwych.

Przydatna może być również analiza procentowego udziału wśród zdających tych absolwentów, którzy otrzymali 0 punktów za poszczególne zadania (nie rozwiązali poprawnie zadania lub też nie podjęli próby jego rozwiązania). Zostało to przedstawione na wykresie nr 5b.

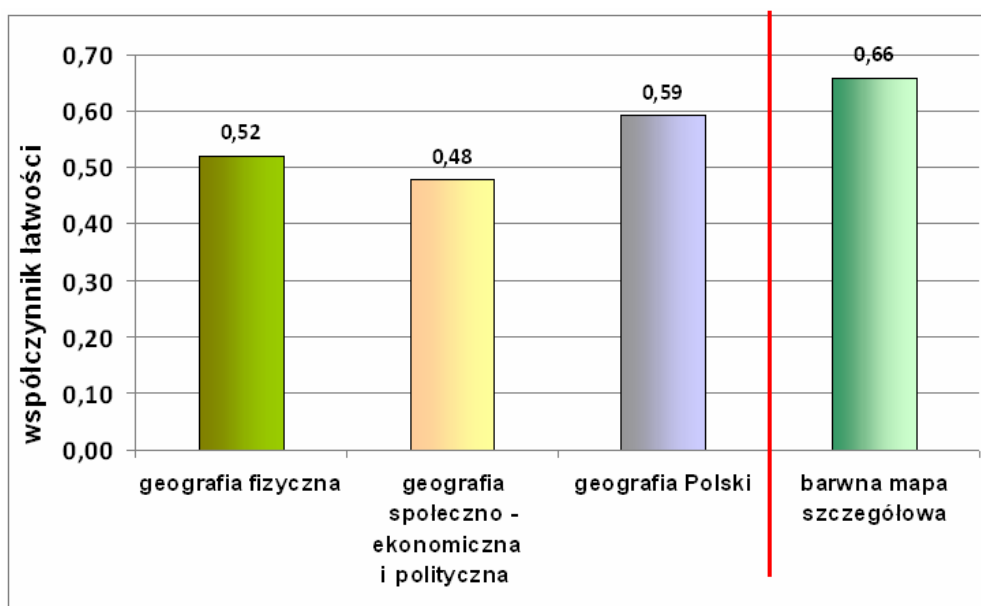
**Wykres 5b. Zdający w województwie wielkopolskim, którzy uzyskali 0 punktów za rozwiązanie poszczególnych zadań z arkusza na poziomie podstawowym**



W arkuszu na poziomie podstawowym jest 16 zadań, za które 0 punktów otrzymało ponad 50 % przystępujących do egzaminu na tym poziomie. Wśród wszystkich zadań jest pięć (2a., 4., 7., 8., 11b. i 27.), których próbę rozwiązania podjęło ponad 80 % zdających tj. ponad 3627 absolwentów.

W arkuszu z poziomu podstawowego znajdowały się zadania dotyczące trzech zakresów treści geograficznych: geografia fizyczna oraz geografia społeczno-ekonomiczna i polityczna świata, geografia Polski (fizyczna i społeczno-ekonomiczna) i zadania sprawdzające umiejętność posługiwania się barwną mapą szczegółową. Na wykresie nr 7b przedstawiono ich współczynniki łatwości.

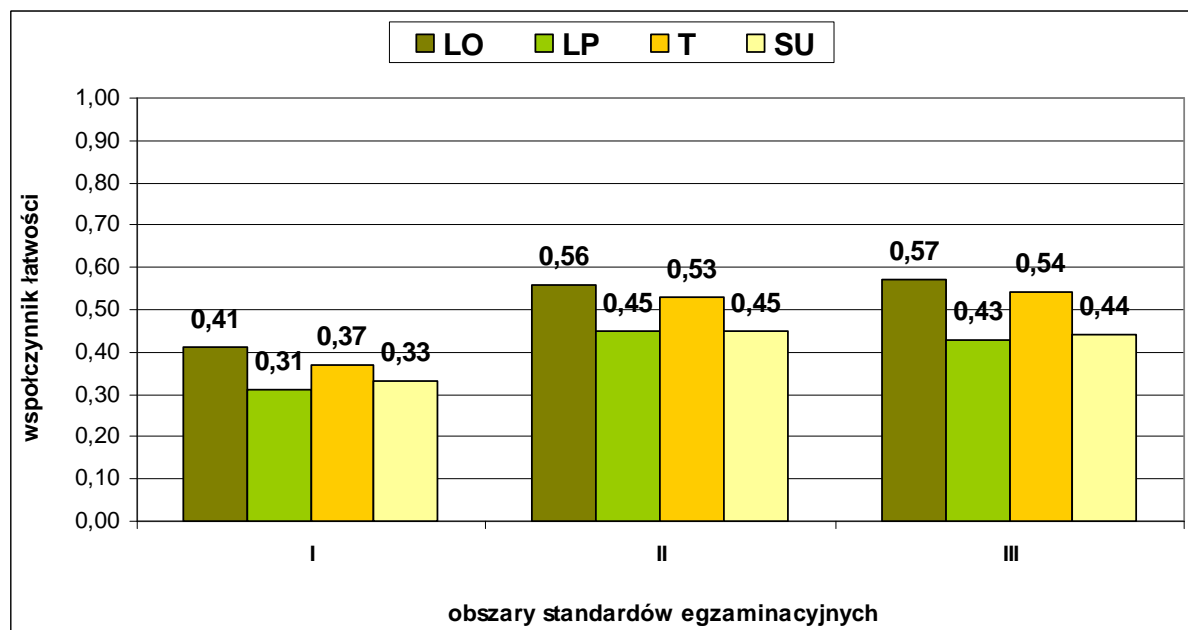
**Wykres 7b. Współczynniki łatwości zadań z arkusza na poziomie podstawowym według zakresu treści geograficznych i zadań do barwnej mapy szczegółowej (dane dla województwa wielkopolskiego)**



Zadania z zakresu geografii fizycznej, geografii społeczno-ekonomicznej i politycznej, geografii Polski oraz zadania do barwnej mapy szczegółowej okazały się dla zdających umiarkowanie trudne.

Na wykresie nr 8b przedstawiono współczynniki łatwości uzyskane za wiadomości i umiejętności z trzech obszarów standardów dla poziomu podstawowego w różnych typach szkół w województwie wielkopolskim.

**Wykres 8b. Poziom osiągnięć absolwentów różnych typów szkół w zakresie wiadomości i umiejętności z obszarów standardów egzaminu na poziomie podstawowym, z uwzględnieniem typów szkół**



Umiejętności badane tegorocznym arkuszem egzaminacyjnym na najwyższym poziomie opanowali absolwenci liceów ogólnokształcących. Osiągnięcia absolwentów techników są wyższe niż osiągnięcia absolwentów liceów profilowanych. Dla maturzystów z liceów ogólnokształcących i techników, umiejętności II obszaru standardów (korzystanie z informacji) i III obszaru standardów (tworzenie informacji) okazały się umiarkowanie trudne, natomiast dla zdających z liceów profilowanych i szkół uzupełniających – trudne. Największe problemy wszystkim zdającym sprawiło rozwiązanie zadań sprawdzających wiadomości i umiejętności z I obszaru standardów wymagań egzaminacyjnych. Zadania z I obszaru standardów okazały się dla zdających z wszystkich typów szkół trudne.

## Wyniki egzaminu na poziomie rozszerzonym

Średni wynik za rozwiązanie zadań z poziomu rozszerzonego wyniósł **31,09 punktu**, co stanowi **51,82 %** punktów możliwych do uzyskania.

W tabeli nr 8b przedstawiono parametry statystyczne charakteryzujące wyniki za zadania z arkusza na poziomie rozszerzonym.

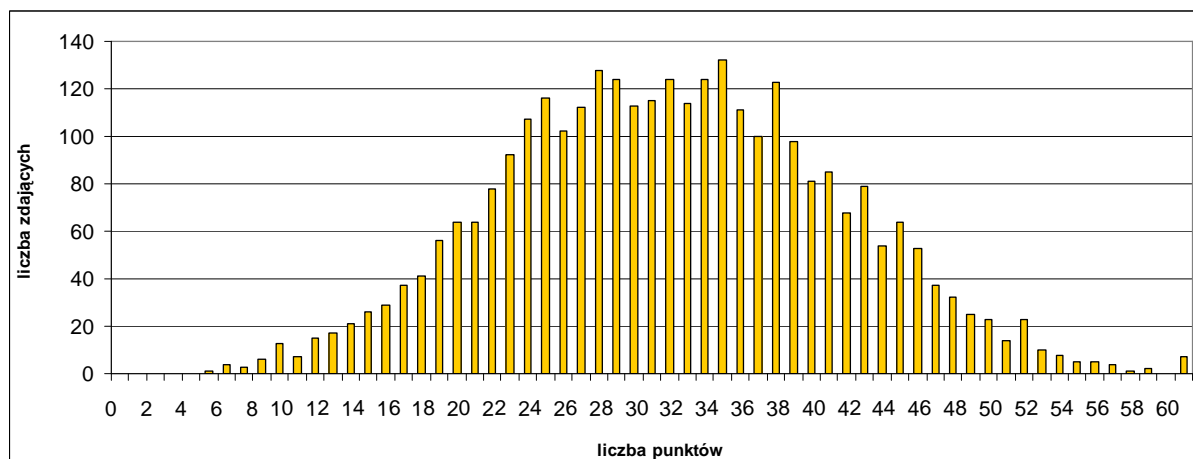
**Tabela 8b. Parametry statystyczne opisujące wyniki dla województwa wielkopolskiego za zadania z arkusza egzaminacyjnego na poziomie rozszerzonym**

Średni wynik punktowy	Odchylenie standardowe	Mediana (wynik środkowy)	Modalna (wynik najczęściej występujący)	Maksymalny wynik*	Minimalny wynik	Średni wynik procentowy	Współczynnik łatwości
<b>31,09</b>	<b>9,42</b>	<b>31</b>	<b>34</b>	<b>58*</b>	<b>7</b>	<b>51,82</b>	<b>0,52</b>

\*nie uwzględniono wyniku uzyskanego przez olimpijczyków

Wykres nr 9b przedstawia rozkład wyników punktowych uzyskanych przez zdających egzamin na poziomie rozszerzonym w województwie wielkopolskim.

**Wykres 9b. Rozkład wyników punktowych w województwie wielkopolskim uzyskanych przez zdających egzamin na poziomie rozszerzonym**



**Rozkład wyników punktowych z poziomu podstawowego jest zbliżony do normalnego.** Maturzyści przystępujący do egzaminu na poziomie rozszerzonym najczęściej osiągnęli wynik 34 punkty (wyższy aniżeli średni wynik).

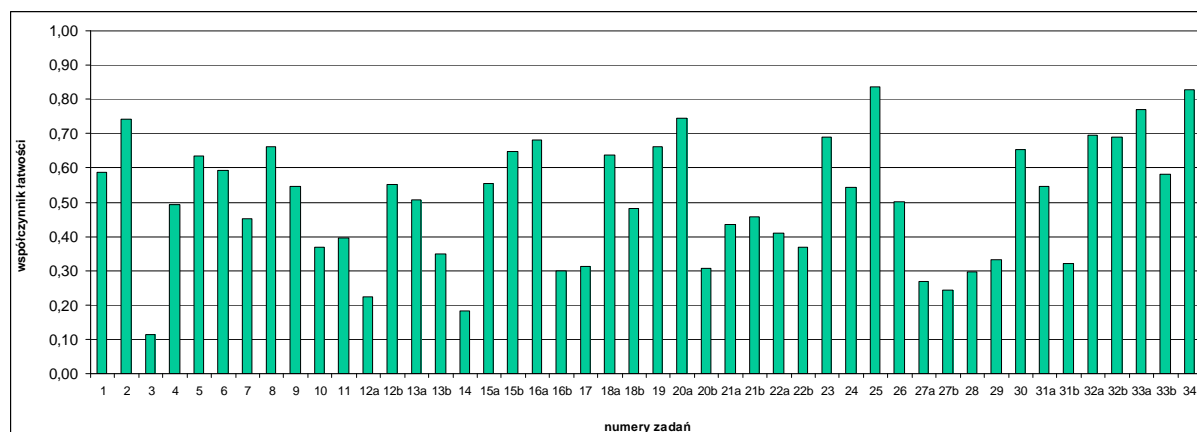
Wyniki na poziomie zadowalającym – 42 punkty i więcej (70 % punktów możliwych do uzyskania) osiągnęło 446 zdających, tj. około 14,40 % spośród wszystkich absolwentów przystępujących w województwie wielkopolskim do egzaminu maturalnego z geografii na poziomie rozszerzonym. Wynik maksymalny – 58 punktów uzyskało dwóch zdających, natomiast wynik minimalny – 7 punktów otrzymał jeden zdający.

Umiejętności zdających były zróżnicowane, o czym świadczy duży rozstęp, czyli różnica między najniższym i najwyższym wynikiem uzyskanym przez wszystkich piszących egzamin (51 punktów).

Zadania z arkusza egzaminacyjnego dla poziomu rozszerzonego okazały się dla tegorocznych absolwentów **trudne (współczynnik łatwości 0,52)**.

Na wykresie nr 10b zaprezentowano współczynniki łatwości dla poszczególnych zadań z arkusza w formie graficznej, natomiast tabela nr 10b zawiera klasyfikację zadań według tego współczynnika.

**Wykres 10b. Współczynniki łatwości zadań z arkusza na poziomie rozszerzonym (dane dla województwa wielkopolskiego)**



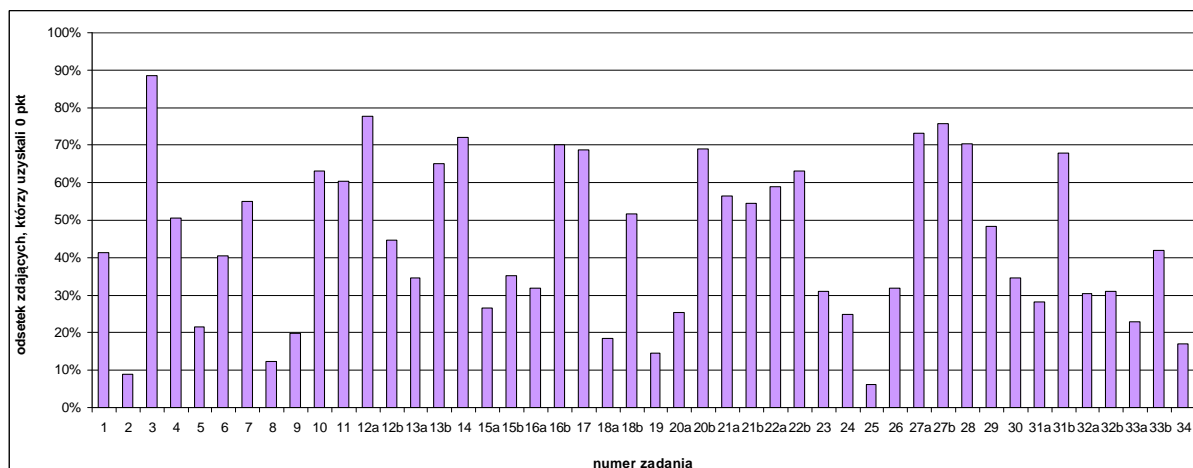
**Tabela 10b. Klasy łatwości zadań z arkusza na poziomie rozszerzonym (dane dla województwa wielkopolskiego)**

Współczynnik łatwości	Zadanie	Numer zadania	Liczba zadań
0,00 – 0,19	<b>bardzo trudne</b>	3, 14	2,0
0,20 – 0,49	<b>trudne</b>	4, 7, 10, 11, 12a, 13b, 16b, 17, 18b, 20b, 21a, 21b, 22a, 22b, 27a, 27b, 28, 29, 31b	13,0
0,50 – 0,69	<b>umiarkowanie trudne</b>	1, 5, 6, 8, 9, 12b, 13a, 15a, 15b, 16a, 18a, 19, 23, 24, 26, 30, 31a, 32b, 33b	14,5
0,70 – 0,89	<b>łatwe</b>	2, 20a, 25, 32a, 33a, 34	4,5
0,90 – 1,00	<b>bardzo łatwe</b>		-

W arkuszu egzaminacyjnym na poziomie rozszerzonym najwięcej jest zadań, których współczynnik łatwości mieści się w przedziale 0,50 – 0,69, czyli takich, które okazały się dla zdających umiarkowanie trudne. W arkuszu z poziomu rozszerzonego nie było dla przystępujących do egzaminu zadań bardzo łatwych.

Zdający, którzy otrzymali 0 punktów za rozwiązanie poszczególnych zadań (nie rozwiązyali poprawnie zadania lub też nie podjęli próby jego rozwiązania) zostali przedstawieni na wykresie nr 11b.

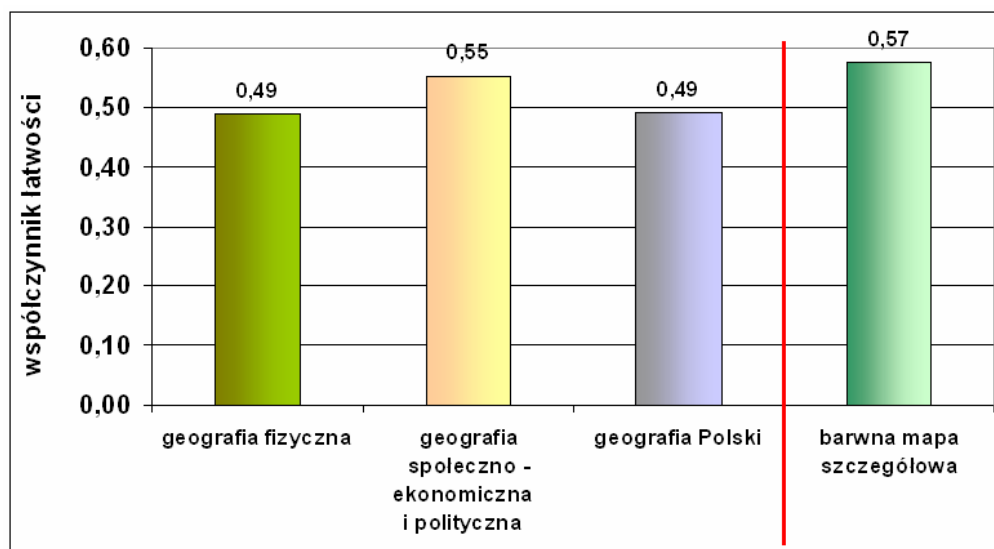
**Wykres 11b. Zdający w województwie wielkopolskim, którzy uzyskali 0 punktów za rozwiązanie poszczególnych zadań z arkusza na poziomie rozszerzonym**



W arkuszu z poziomu rozszerzonego jest 20 zadań, za które 0 punktów otrzymało ponad 50 % przystępujących do egzaminu na tym poziomie oraz 7 zadań: 2., 8., 9., 18a., 19., 25., 34, których próbę rozwiązania podjęło ponad 80 % maturzystów.

W arkuszu z poziomu rozszerzonego znajdowały się zadania dotyczące trzech zakresów treści geograficznych: geografia fizyczna oraz geografia społeczno-ekonomiczna i polityczna świata, geografia Polski (fizyczna i społeczno-ekonomiczna) i zadania sprawdzające umiejętność posługiwania się barwną mapą szczegółową. Na wykresie nr 13b przedstawiono ich współczynniki łatwości.

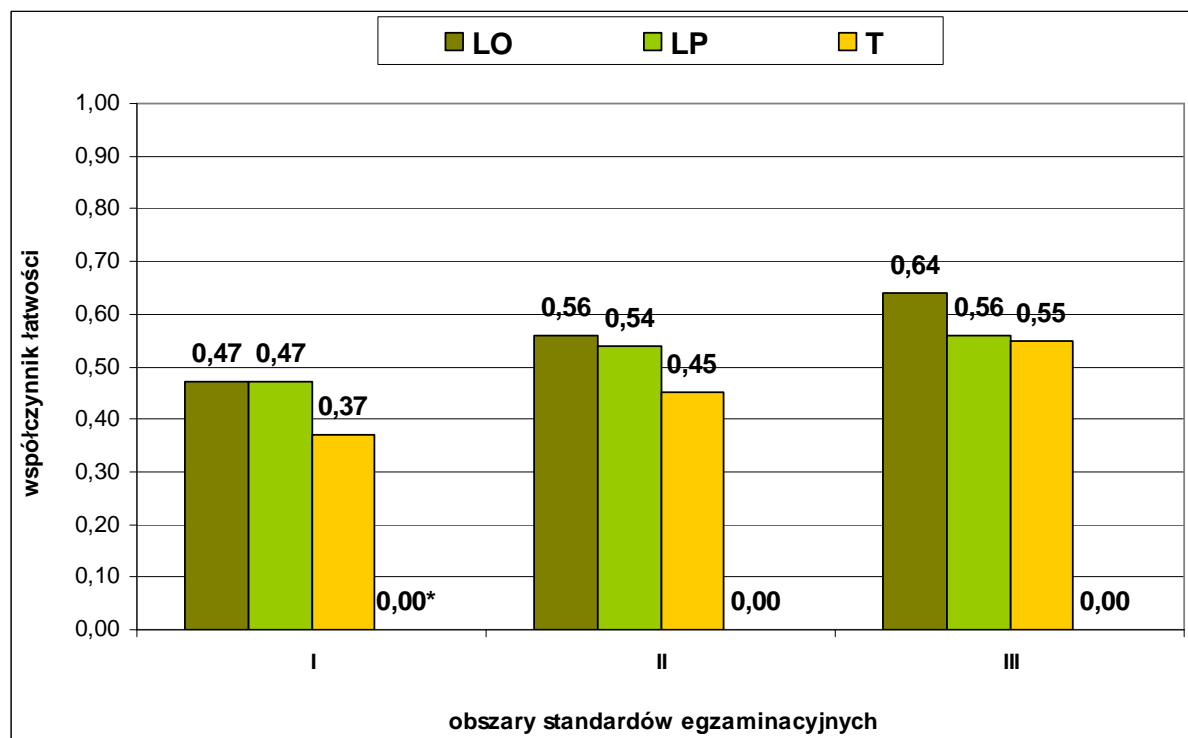
**Wykres 13b. Współczynniki łatwości zadań z arkusza na poziomie rozszerzonym według zakresu treści geograficznych i zadań do barwnej mapy szczegółowej (dane dla województwa wielkopolskiego)**



Zadania z zakresu geografii społeczno-ekonomicznej i politycznej oraz do barwnej mapy szczegółowej okazały się dla zdających umiarkowanie trudne, natomiast zadania z geografii fizycznej oraz geografii Polski trudne.

Na wykresie nr 14b przedstawiono współczynniki łatwości za wiadomości i umiejętności z trzech obszarów standardów dla poziomu rozszerzonego w różnych typach szkół w województwie wielkopolskim.

**Wykres 14b. Poziom osiągnięć absolwentów różnych typów szkół w zakresie wiadomości i umiejętności z obszarów standardów egzaminu na poziomie rozszerzonym z uwzględnieniem typów szkół**



\*do egzaminu maturalnego przystąpił jeden absolwent szkoły uzupełniającej

Absolwentom liceów ogólnokształcących najmniej problemów sprawiały zadania ilustrujące III obszar standardów, czyli tworzenie informacji. Zadania badające umiejętności zapisane w tym obszarze okazały się w przypadku absolwentów tych szkół umiarkowanie trudne. Zadania ilustrujące I obszar standardów (wiadomości i rozumienie) okazały się dla absolwentów liceów ogólnokształcących, techników i liceów profilowanych trudne. Zadania sprawdzające umiejętności z zakresu II obszaru standardu wymagań egzaminacyjnych był dla absolwentów techników trudne, natomiast pozostałych typów szkół umiarkowania trudne.



## Wnioski dotyczące zdających w województwie wielkopolskim

Analiza wyników uzyskanych przez zdających tegoroczny egzamin maturalny z geografii na obszarze **województwa wielkopolskiego**, pozwoliła sformułować i przedstawić kilka wniosków.

- Liczba przystępujących do egzaminu maturalnego z geografii wyróżnia ten przedmiot wśród innych przedmiotów maturalnych wybieranych jako dodatkowe. W bieżącym roku, wśród zdających, którzy wybrali na egzaminie przedmiot dodatkowy, stanowili oni jedną z najliczniejszych grup maturzystów (na poziomie podstawowym – **4534** absolwentów; natomiast na poziomie rozszerzonym liczba przystępujących do egzaminu z geografii była nieco niższa aniżeli liczba przystępujących do egzaminu na tym poziomie z języka angielskiego, matematyki oraz języka polskiego i wyniosła **3097**).
- Do egzaminu na poziomie rozszerzonym przystępowali przede wszystkim maturzyści z liceów ogólnokształcących. Na poziomie podstawowym byli to absolwenci liceów ogólnokształcących i techników, natomiast zdecydowanie mniejszą grupę stanowili zdający z liceów profilowanych i szkół uzupełniających..
- Maturzyści, którzy przystąpili do egzaminu na poziomie rozszerzonym osiągnęli wyniki nieznacznie wyższe niż zdający na poziomie podstawowym, co przedstawia tabela nr 15b.

**Tabela 15b. Zestawienie wyników uzyskanych przez zdających egzamin maturalny z geografii na poziomie podstawowym i rozszerzonym w województwie wielkopolskim**

	Średni wynik procentowy	Mediana /wynik środkowy/	Modalna /wynik najczęściej występujący/	Maksymalny wynik*	Minimalny wynik	Współczyn- nik łatwości
<b>Poziom podstawowy (50 pkt)</b>	50,12	25	25	47	0	0,50
<b>Poziom rozszerzony (60 pkt)</b>	51,82	31	34	58*	5	0,52

\*nie uwzględniono wyniku uzyskanego przez olimpijczyków

- Średni wynik uzyskiwany przez przystępujących do egzaminu na poziomie podstawowym czy też rozszerzonym jest powyżej 50 % (w 2011 r. w przypadku obu poziomów poniżej 50 %).
- Wśród zdających egzamin maturalny z geografii na poziomie podstawowym wyniki na poziomie zadowalającym (35 punktów i więcej) osiągnęło **465** maturzystów (w 2011 r. – **196**); natomiast wśród zdających egzamin na poziomie rozszerzonym wyniki na poziomie zadowalającym (42 punkty i więcej) osiągnęło **446** zdających (w 2011 r. – **340**).

## Województwo zachodniopomorskie

### Wyniki egzaminu na poziomie podstawowym

Średni wynik za rozwiązanie zadań w arkuszu egzaminacyjnym z poziomu podstawowego wyniósł **25,62 punktu**, co stanowi **51,24 %** punktów możliwych do uzyskania.

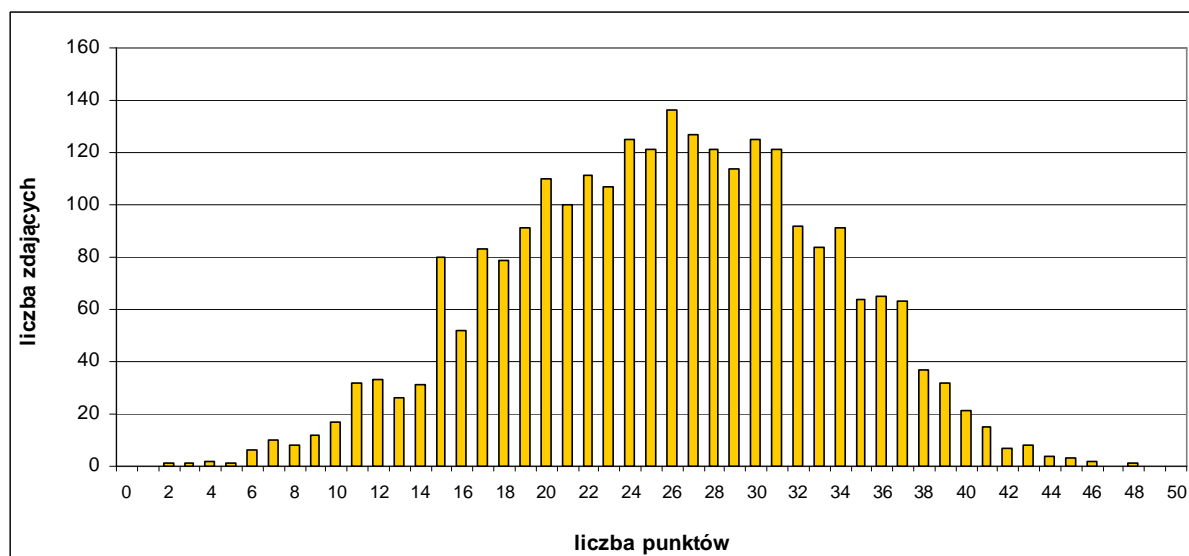
W tabeli nr 2c przedstawiono parametry statystyczne charakteryzujące wyniki uzyskane za zadania z arkusza egzaminu na poziomie podstawowym.

**Tabela 2c. Parametry statystyczne opisujące wyniki dla województwa zachodniopomorskiego za zadania z arkusza egzaminacyjnego na poziomie podstawowym**

Średni wynik punktowy	Odchylenie standardowe	Mediana (wynik środkowy)	Modalna (wynik najczęściej występujący)	Maksymalny wynik	Minimalny wynik	Średni wynik procentowy	Współczynnik łatwości
25,62	7,57	26	26	48	2	51,24	0,51

Na wykresie nr 3c przedstawiono rozkład wyników punktowych uzyskanych przez zdających egzamin na poziomie podstawowym w województwie zachodniopomorskim.

**Wykres 3c. Rozkład wyników punktowych w województwie zachodniopomorskim uzyskanych przez zdających egzamin na poziomie podstawowym**

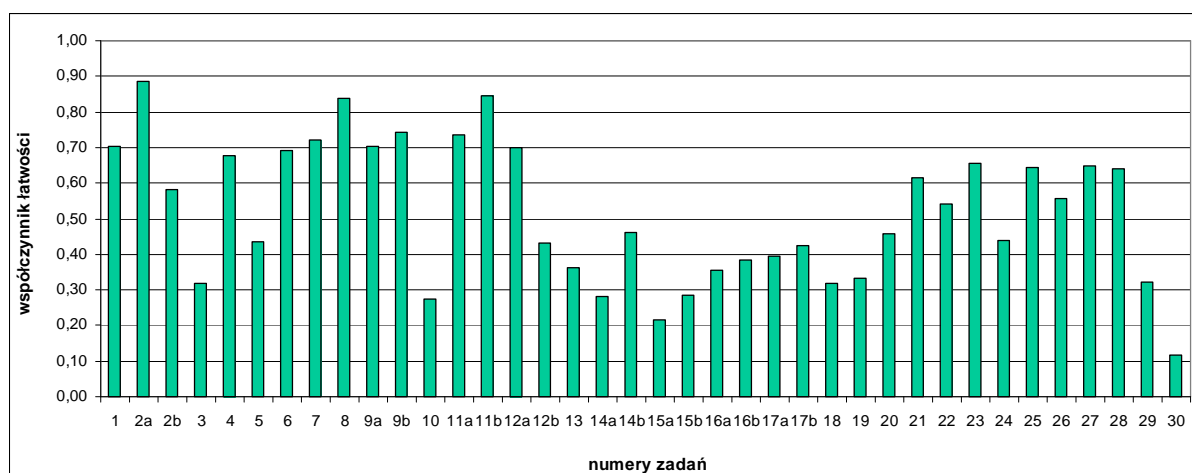


**Rozkład wyników punktowych z poziomu podstawowego jest zbliżony do normalnego.** Nieznaczne wypiętrzenie na wysokości 15 punktów jest prawdopodobnie konsekwencją faktu, iż zdający wybierając geografię w latach poprzednich jako przedmiot obowiązkowy, przy uzyskaniu tej liczby punktów zdawali egzamin maturalny. Najwięcej wyników skupiło się wokół środkowego (26 punktów). Maturzyści najczęściej osiągnęli wynik 26 punktów (modalna), nieco wyższy aniżeli wynik średni (25,62 punktu). Wyniki na poziomie zadowalającym (35 punktów i więcej) osiągnęło około 322 zdających, co stanowi około 12,52 % ogółu przystępujących do egzaminu z geografii w województwie zachodniopomorskim.

Znaczna różnica (rozstęp) między wynikiem najniższym i najwyższym – 46 punktów – świadczy o zróżnicowaniu umiejętności zdających egzamin maturalny z geografii na poziomie podstawowym. Zarówno wynik maksymalny – 48 punktów, jak i wynik minimalny – 2 punkty, uzyskał jeden absolwent.

Na wykresie nr 4c zaprezentowano współczynniki łatwości dla poszczególnych zadań arkusza, natomiast tabela nr 4c zawiera klasyfikację zadań według tego współczynnika; dane te pozwolą na analizę stopnia opanowania umiejętności sprawdzanych przez poszczególne zadania.

**Wykres 4c. Współczynniki łatwości zadań z arkusza na poziomie podstawowym (dane dla województwa zachodniopomorskiego)**



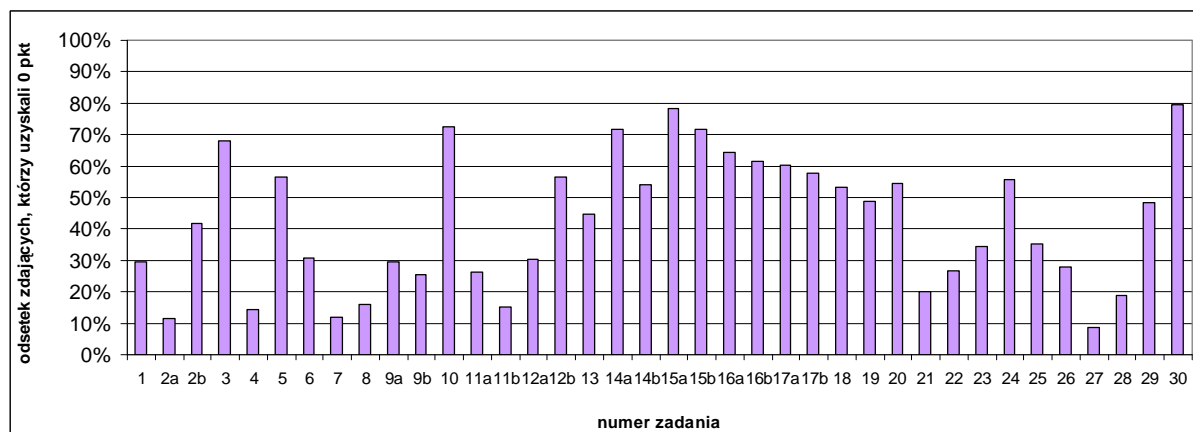
**Tabela 4c. Klasy łatwości zadań z arkusza na poziomie podstawowym (dane dla województwa zachodniopomorskiego)**

Współczynnik łatwości	Zadanie	Numer zadania	Liczba zadań
<b>0,00 – 0,19</b>	<b>bardzo trudne</b>	30	1,0
<b>0,20 – 0,49</b>	<b>trudne</b>	5, 10, 12b, 13, 14a, 14b, 15a, 15b, 16a, 16b, 17a, 17b, 18, 19, 20, 24, 29	12,5
<b>0,50 – 0,69</b>	<b>umiarkowanie trudne</b>	3, 4, 6, 21, 22, 23, 25, 26, 27, 28	10,0
<b>0,70 – 0,89</b>	<b>łatwe</b>	1, 2, 7, 8, 9a, 9b, 11a, 11b, 12a	6,5
<b>0,90 – 1,00</b>	<b>bardzo łatwe</b>	-	-

W arkuszu egzaminacyjnym na poziomie podstawowym przeważają zadania, których współczynnik łatwości mieści się w przedziale 0,20-0,49, czyli dla zdających trudne. W arkuszu z tego poziomu jedno zadanie dla przystępujących do egzaminu było bardzo trudne, nie było natomiast dla nich zadań bardzo łatwych.

Przydatna może być również analiza procentowego udziału wśród zdających tych absolwentów, którzy otrzymali 0 punktów za poszczególne zadania (nie rozwiązali poprawnie zadania lub też nie podjęli próby jego rozwiązania). Zostało to przedstawione na wykresie nr 5c.

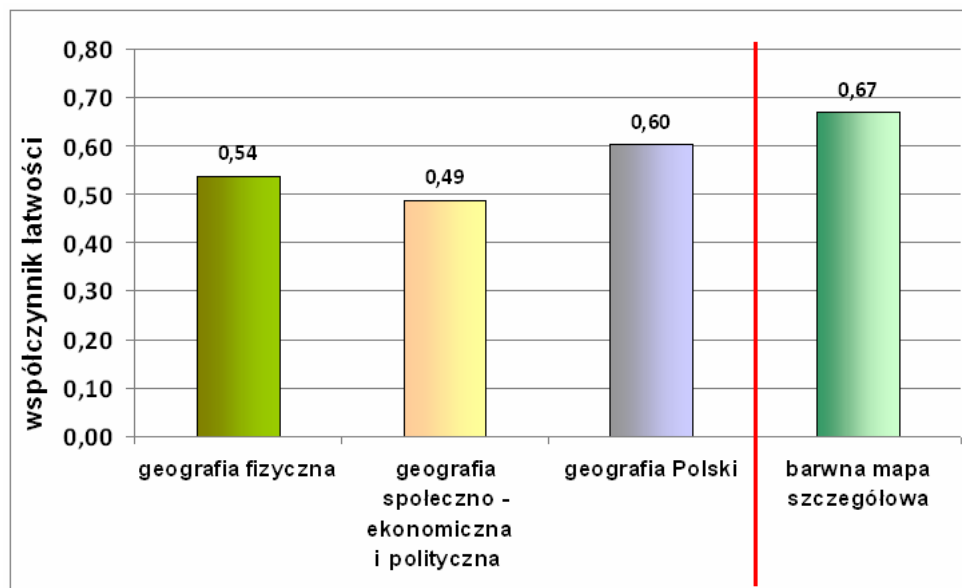
**Wykres 5c. Zdający w województwie zachodniopomorskim, którzy uzyskali 0 punktów za rozwiązanie poszczególnych zadań z arkusza na poziomie podstawowym**



W arkuszu na poziomie podstawowym znajdowało się 16 zadań, za które 0 punktów otrzymało ponad 50 % przystępujących do egzaminu na tym poziomie. Wśród wszystkich zadań jest siedem (2a., 4., 7., 8., 11b., 21., 28.), których próbę rozwiązania podjęło ponad 80 % zdających, tj. ponad 2057 absolwentów.

W arkuszu z poziomu podstawowego znajdowały się zadania dotyczące trzech zakresów treści geograficznych: geografia fizyczna oraz geografia społeczno-ekonomiczna i polityczna świata, geografia Polski (fizyczna i społeczno-ekonomiczna) i zadania sprawdzające umiejętność posługiwania się barwną mapą szczegółową. Na wykresie nr 7c przedstawiono ich współczynniki łatwości.

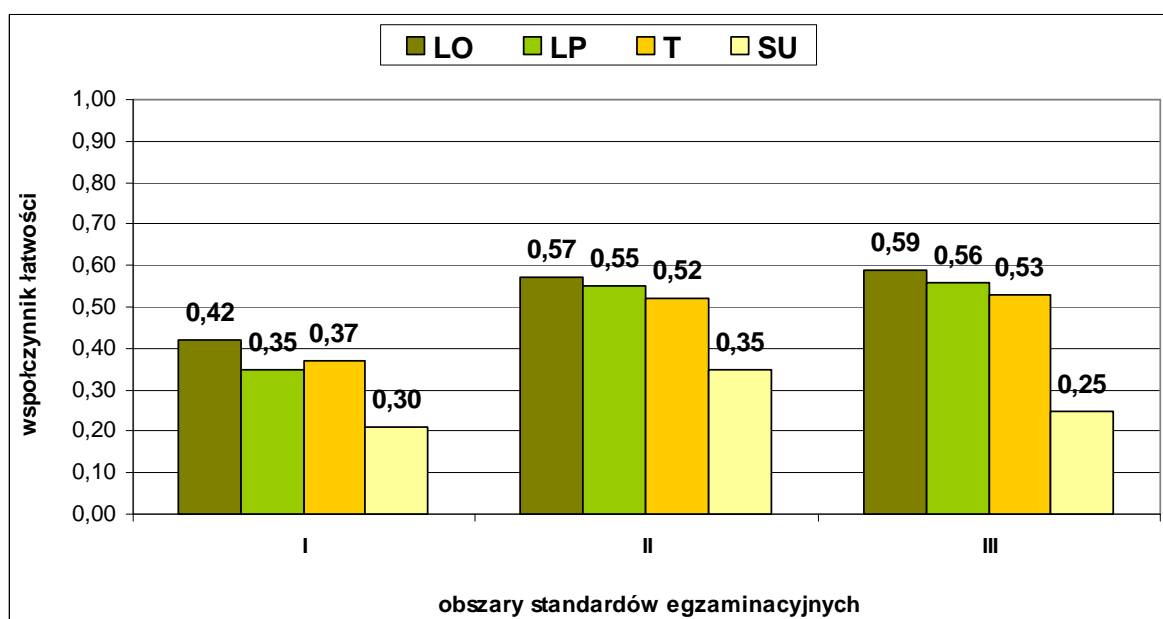
**Wykres 7c. Współczynniki łatwości zadań z arkusza na poziomie podstawowym według zakresu treści geograficznych i zadań do barwnej mapy szczegółowej (dane dla województwa zachodniopomorskiego)**



Zadania z zakresu geografii fizycznej, geografii Polski oraz zadania do barwnej mapy szczegółowej okazały się dla zdających umiarkowanie trudne, natomiast zadania sprawdzające wiadomości i umiejętności z zakresu geografii społeczno-ekonomicznej i politycznej trudne.

Na wykresie nr 7c przedstawiono współczynniki łatwości uzyskane za wiadomości i umiejętności z trzech obszarów standardów dla poziomu podstawowego w różnych typach szkół w województwie zachodniopomorskim.

**Wykres 7c. Poziom osiągnięć absolwentów różnych typów szkół w zakresie wiadomości i umiejętności z obszarów standardów egzaminu na poziomie podstawowym z uwzględnieniem typów szkół**



Umiejętności badane tegorocznym arkuszem egzaminacyjnym na najwyższym poziomie opanowali absolwenci liceów ogólnokształcących, a na najniższym absolwenci szkół uzupełniających. Dla maturzystów trzech typów szkół, za wyjątkiem szkół uzupełniających, umiejętności III obszaru standardów okazały się umiarkowanie trudne. Największe problemy wszystkim zdającym sprawiało rozwiązanie zadań sprawdzających wiadomości i umiejętności z I obszaru standardów wymagań egzaminacyjnych. Zadania z tego obszaru standardów okazały się dla zdających z wszystkich typów szkół trudne. Zadania z II i III obszaru standardów okazały się dla maturzystów z liceów profilowanych nieco łatwiejsze niż dla zdających z techników, przy czym należy pamiętać, że liczba absolwentów techników jest większa.

## Wyniki egzaminu na poziomie rozszerzonym

Średni wynik za rozwiązanie zadań z poziomu rozszerzonego wyniósł **33,54 punktu**, co stanowi **55,90 %** punktów możliwych do uzyskania.

W tabeli nr 8c przedstawiono parametry statystyczne charakteryzujące wyniki za zadania z arkusza na poziomie rozszerzonym.

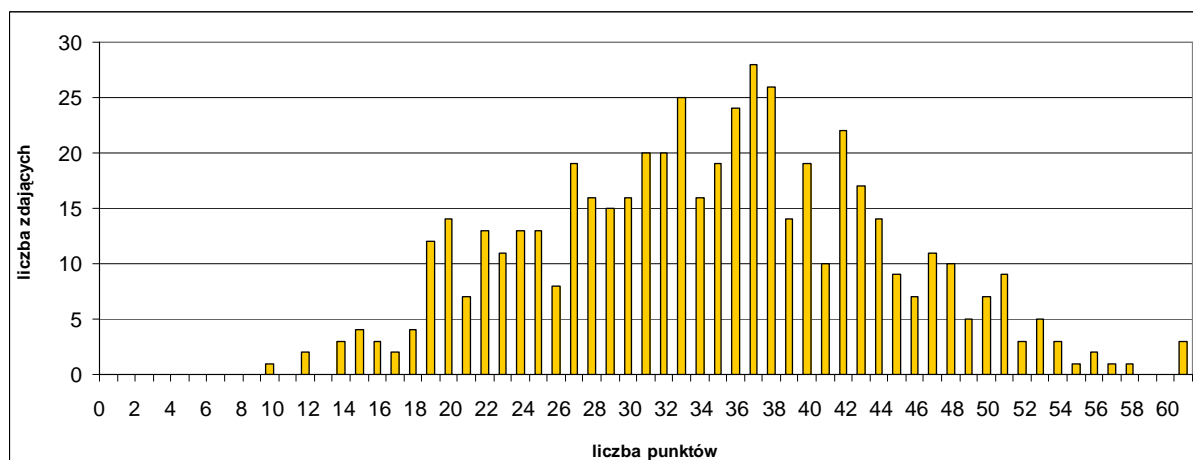
**Tabela 8c. Parametry statystyczne opisujące wyniki dla województwa zachodniopomorskiego) za zadania z arkusza egzaminacyjnego na poziomie rozszerzonym**

Średni wynik punktowy	Odchylenie standardowe	Mediana (wynik środkowy)	Modalna (wynik najczęściej występujący)	Maksymalny wynik*	Minimalny wynik	Średni wynik procentowy	Współczynnik łatwości
<b>33,54</b>	<b>9,59</b>	<b>34</b>	<b>36</b>	<b>57*</b>	<b>9</b>	<b>55,90</b>	<b>0,56</b>

\*nie uwzględniono wyniku uzyskanego przez olimpijczyków

Wykres nr 9c przedstawia rozkład wyników punktowych uzyskanych przez zdających egzamin na poziomie rozszerzonym w województwie zachodniopomorskim.

**Wykres 9c. Rozkład wyników punktowych w województwie zachodniopomorskim uzyskanych przez zdających egzamin na poziomie rozszerzonym w województwie zachodniopomorskim**



**Rozkład wyników z egzaminu na poziomie rozszerzonym jest zbliżony do normalnego.** Najwięcej wyników skupiło się wokół wyniku środkowego (34 punkty), który jest nieco wyższy aniżeli wynik średni (33,54 punktu). Maturzyści przystępujący do egzaminu na poziomie rozszerzonym najczęściej osiągnęli wynik 36 punktów (niższy aniżeli średni wynik).

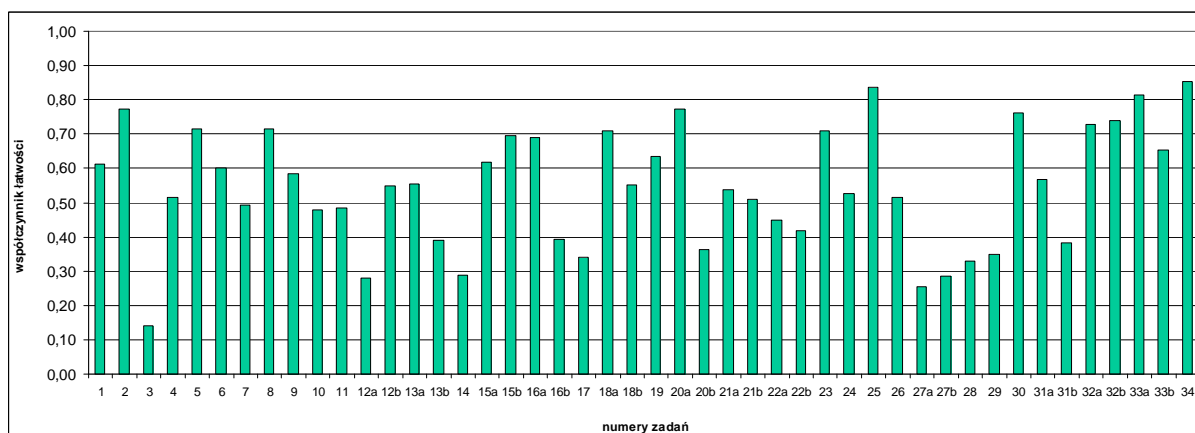
Wyniki na poziomie zadowalającym – 42 punkty i więcej (70 % punktów możliwych do uzyskania) osiągnęło 108 zdających, tj. około 20,49 % spośród wszystkich absolwentów przystępujących do egzaminu maturalnego z geografii na poziomie rozszerzonym w województwie zachodniopomorskim.

Umiejętności zdających były zróżnicowane, o czym świadczy duży rozstęp, czyli różnica między najniższym i najwyższym wynikiem uzyskanym przez wszystkich piszących egzamin (48 punktów). Wynik maksymalny – 57 punktów uzyskało trzech zdających, natomiast wynik minimalny – 7 punktów otrzymał jeden zdający.

Zadania z arkusza egzaminacyjnego dla poziomu rozszerzonego okazały się dla tegorocznych absolwentów **umiarkowanie trudne (współczynnik łatwości 0,56)**.

Na wykresie nr 10c zaprezentowano współczynniki łatwości dla poszczególnych zadań z arkusza w formie graficznej, natomiast tabela nr 10c zawiera klasyfikację zadań według tego współczynnika.

**Wykres 10c. Współczynniki łatwości zadań z arkusza na poziomie rozszerzonym (dane dla województwa zachodniopomorskiego)**



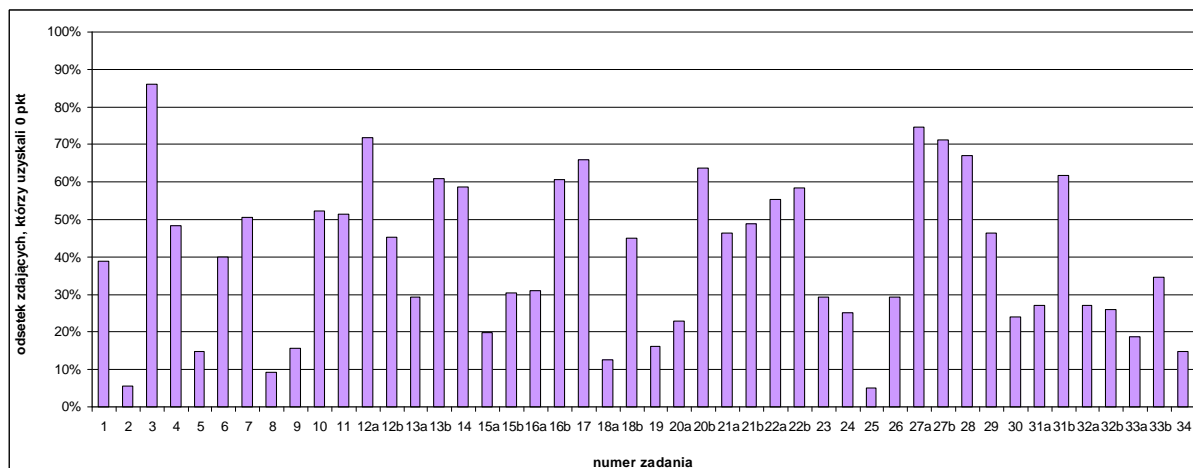
**Tabela 10c. Klasy łatwości zadań z arkusza na poziomie rozszerzonym (dane dla województwa zachodniopomorskiego)**

Współczynnik łatwości	Zadanie	Numer zadania	Liczba zadań
<b>0,00 – 0,19</b>	<b>bardzo trudne</b>	3	1,0
<b>0,20 – 0,49</b>	<b>trudne</b>	7, 10, 11, 12a, 13b, 14, 16b, 17, 20b, 22a, 22b, 27a, 27b, 28, 29, 31b	11,5
<b>0,50 – 0,69</b>	<b>umiarkowanie trudne</b>	1, 4, 6, 9, 12b, 13a, 15a, 16a, 18b, 19, 21a, 21b, 24, 26, 31a, 33b	11,5
<b>0,70 – 0,89</b>	<b>łatwe</b>	2, 5, 8, 15b, 18a, 20a, 23, 25, 30, 32a, 32b, 33a, 34	10,0
<b>0,90 – 1,00</b>	<b>bardzo łatwe</b>	-	-

W arkuszu egzaminacyjnym na poziomie rozszerzonym przeważają zadania, których współczynnik łatwości mieści się w przedziale 0,20-0,69, czyli takie, które okazały się dla zdających trudne i umiarkowanie trudne. W arkuszu z poziomu rozszerzonego było jedno zadanie bardzo trudne, nie było natomiast zadań bardzo łatwych.

Zdających, którzy otrzymali 0 punktów za rozwiązanie poszczególnych zadań (nie rozwiązali poprawnie zadania lub też nie podjęli próby jego rozwiązania) przedstawiono na wykresie nr 11c.

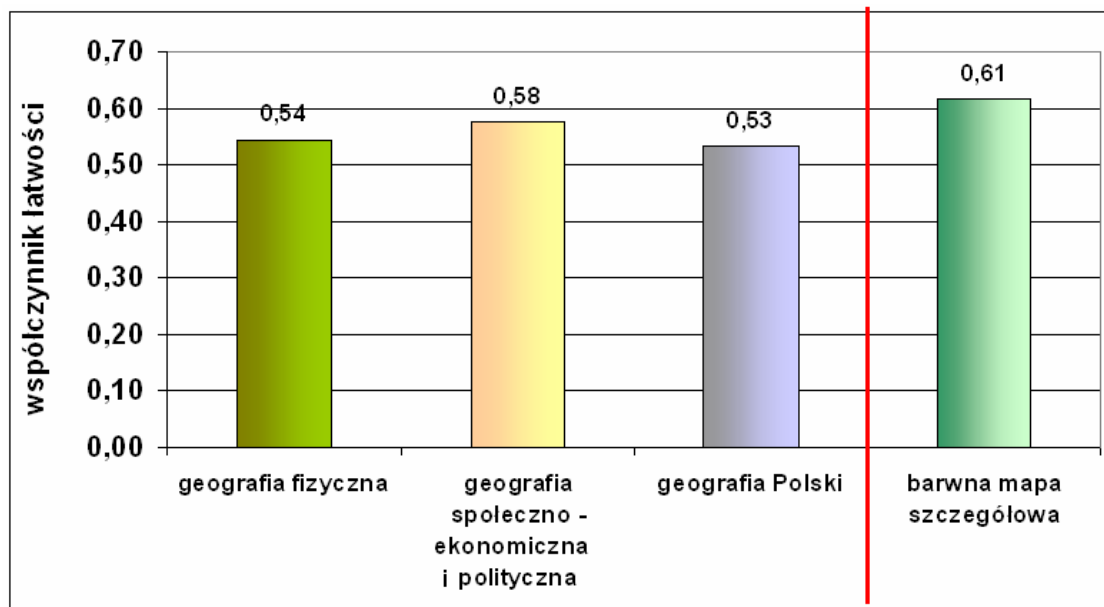
**Wykres 11c. Zdający w województwie zachodniopomorskim, którzy uzyskali 0 punktów za rozwiązanie poszczególnych zadań z arkusza na poziomie rozszerzonym**



W arkuszu z poziomu rozszerzonego jest 16 zadań, za które 0 punktów otrzymało ponad 50 % przystępujących do egzaminu na tym poziomie oraz 8,5 zadania (2., 5., 8., 9., 15a., 18a., 19., 25., 33a., 34.), których próbę rozwiązania podjęło ponad 80 % maturzystów.

W arkuszu z poziomu rozszerzonego znajdowały się zadania dotyczące trzech zakresów treści geograficznych: geografia fizyczna oraz geografia społeczno-ekonomiczna i polityczna świata, geografia Polski (fizyczna i społeczno-ekonomiczna) i zadania sprawdzające umiejętność posługiwania się barwną mapą szczegółową. Na wykresie nr 13c przedstawiono ich współczynniki łatwości.

**Wykres 13c. Współczynniki łatwości zadań z arkusza na poziomie rozszerzonym według zakresu treści geograficznych i zadań do barwnej mapy szczegółowej (dane dla województwa zachodniopomorskiego)**

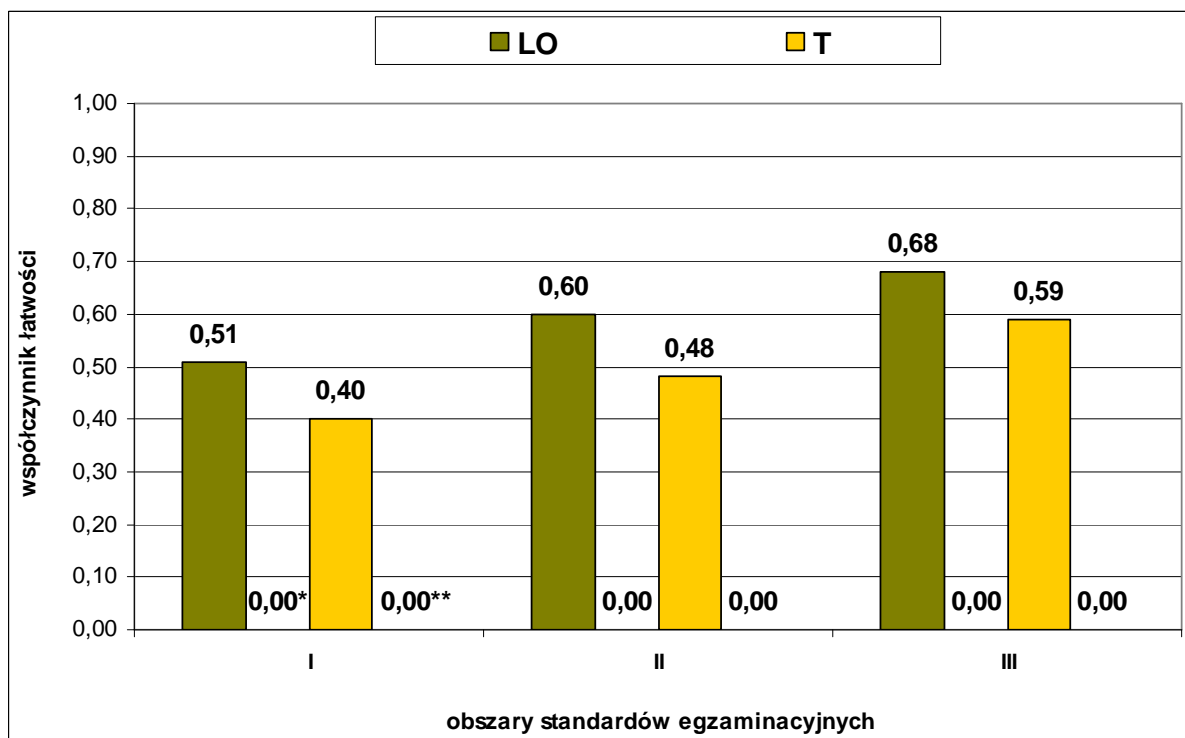




Zadania z zakresu geografii fizycznej, geografii społeczno-ekonomicznej i politycznej, geografii Polski oraz do barwnej mapy szczegółowej okazały się dla zdających umiarkowanie trudne.

Na wykresie nr 14c przedstawiono współczynniki łatwości za wiadomości i umiejętności z trzech obszarów standardów dla poziomu rozszerzonego w różnych typach szkół w województwie zachodniopomorskim.

**Wykres 14c. Poziom osiągnięć absolwentów różnych typów szkół w zakresie wiadomości i umiejętności z obszarów standardów egzaminu na poziomie rozszerzonym z uwzględnieniem typów szkół**



\*do egzaminu maturalnego przystąpił jeden absolwent liceów profilowanych

\*\*do egzaminu maturalnego przystąpił jeden absolwent szkół uzupełniających

Absolwentom liceów ogólnokształcących i techników najmniej problemów sprawiały zadania ilustrujące III obszar standardów, czyli tworzenie informacji. Zadania badające umiejętności zapisane w tych obszarach okazały się w przypadku absolwentów tych szkół umiarkowanie trudne. Zadania ilustrujące I i II obszar standardów (wiadomości i rozumienie oraz wykorzystanie informacji) okazały się dla zdających z liceów ogólnokształcących umiarkowanie trudne, a techników trudne.

## Wnioski dotyczące zdających w województwie zachodniopomorskim

Po dokonanej analizie wyników uzyskanych przez zdających tegoroczny egzamin maturalny z geografii na obszarze **województwa zachodniopomorskiego**, można sformułować i przedstawić kilka wniosków.

- Liczba przystępujących do egzaminu maturalnego z geografii wyróżnia ten przedmiot wśród innych przedmiotów maturalnych wybieranych jako dodatkowe. W bieżącym roku, wśród zdających, którzy wybrali na egzaminie przedmiot dodatkowy, byli oni jedną z najliczniejszych grup maturzystów (na poziomie podstawowym najliczniejszą – **2572** absolwentów; natomiast na poziomie rozszerzonym liczba przystępujących do egzaminu z geografii była nieco niższa aniżeli liczba przystępujących do egzaminu na tym poziomie z języka angielskiego, matematyki, języka polskiego, biologii oraz chemii i wyniosła **527**).
- Do egzaminu na poziomie rozszerzonym przystępowali przede wszystkim maturzyści z liceów ogólnokształcących. Na poziomie podstawowym byli to absolwenci liceów ogólnokształcących i techników, natomiast zdecydowanie mniejszą grupę stanowili zdający z liceów profilowanych i szkół uzupełniających.
- Maturzyści, którzy przystąpili do egzaminu na poziomie rozszerzonym osiągnęli wyniki nieznacznie wyższe niż zdający na poziomie podstawowym, co przedstawia tabela nr 15c.

**Tabela 15c. Zestawienie wyników uzyskanych przez zdających egzamin maturalny z geografii na poziomie podstawowym i rozszerzonym w województwie zachodniopomorskim**

	Średni wynik procentowy	Mediana /wynik środkowy/	Modalna /wynik najczęściej występujący/	Maksymalny wynik	Minimalny wynik	Współczyn- nik łatwości
<b>Poziom podstawowy (50 pkt)</b>	51,24	26	26	48	2	0,51
<b>Poziom rozszerzony (60 pkt)</b>	55,90	34	36	57*	9	0,56

\*nie uwzględniono wyniku uzyskanego przez olimpijczyków

- Średni wynik uzyskiwany przez przystępujących do egzaminu na poziomie podstawowym i rozszerzonym jest powyżej 50 % (w 2011 r. poniżej 50 % na poziomie podstawowym, natomiast na poziomie rozszerzonym osiągnęli wynik powyżej 50 %).
- Wśród zdających egzamin maturalny z geografii na poziomie podstawowym wyniki na poziomie zadowalającym (35 punktów i więcej) osiągnęło **322** zdających (w 2011 r. – **144**) natomiast wśród zdających egzamin na poziomie rozszerzonym wyniki na poziomie zadowalającym (42 punkty i więcej) osiągnęło **108** zdających (w 2011 r. – **81**).