



## Wstępne informacje o wynikach egzaminu gimnazjalnego w 2012 r.

### Zestawienie dla województwa lubuskiego

Tegoroczny egzamin gimnazjalny przeprowadzony był na nowych zasadach. W części humanistycznej gimnazjaliści rozwiązywali odrębne zestawy zadań z języka polskiego oraz historii i wiedzy o społeczeństwie, a w części matematyczno-przyrodniczej – odrębne zestawy zadań z matematyki oraz przedmiotów przyrodniczych: biologii, chemii, fizyki i geografii. W trzeciej części egzaminu uczniowie rozwiązywali zestaw zadań z języka obcego nowożytnego albo tylko na poziomie podstawowym, albo na poziomie podstawowym i rozszerzonym.

Egzamin gimnazjalny w nowej formule umożliwia określenie, w jakim stopniu uczeń opanował kluczowe dla dalszego rozwoju umiejętności złożone, takie jak m.in. krytyczne myślenie, precyzyjne rozumowanie oraz analizowanie przebiegu zjawisk. Umiejętności te stanowią rdzeń kształcenia gimnazjalnego; dla każdego przedmiotu zostały one określone w aktualnie obowiązującej podstawie programowej w postaci tzw. wymagań ogólnych. Mierzone są za pomocą zadań zakotwiczonych w konkretnych zapisach podstawy programowej. Uzyskuje się w ten sposób spójność wymagań egzaminacyjnych z celami procesu kształcenia, a zarazem postawiono w centrum uwagi najważniejsze cele tego procesu.

Kształcenie i sprawdzanie umiejętności złożonych wymaga innego podejścia. Choć forma większości zadań nie uległa znaczącym zmianom – nadal stosowane są dobrze już znane uczniom zadania wyboru wielokrotnego albo na dobieranie – to teraz, aby wskazać poprawną odpowiedź, uczeń musi zwykle przeprowadzić proste rozumowanie, w którym wykorzystuje posiadaną podstawową wiedzę oraz pomocnicze informacje źródłowe, np. z tekstu albo mapy. Rozwiązanie znacznej części zadań, w tym wielu zadań zamkniętych, wymagało zaangażowania bardziej złożonych procesów myślowych, np. kojarzenia faktów, przetwarzania zdobytych wiadomości i doświadczeń, dostrzegania związków przyczynowo-skutkowych, krytycznego myślenia, wnioskowania. Warto podkreślić, że w arkuszach pojawiły się zadania, których forma stanowi odzwierciedlenie procesów myślowych, chociażby przekazywania opinii i jej argumentowania (por. [tutaj](#)).

Wyniki egzaminacyjne pierwszego rocznika absolwentów zreformowanego gimnazjum pokazują, że polscy gimnazjaliści zupełnie dobrze sobie z zadaniami nowego typu poradzili. Na przykład duży odsetek gimnazjalistów opanował jedną z najtrudniejszych umiejętności ujętych w wymaganiach ogólnych zawartych w nowej podstawie programowej z matematyki, tj. umiejętność rozumowania i argumentowania (por. [tutaj](#)). Uczniowie dobrze poradzili sobie również z większością zadań wymagających czytania i interpretowania mapy (por. [tutaj](#)) oraz czytania ze zrozumieniem, zarówno w języku polskim (por. [tutaj](#)), jak i obcym na poziomie podstawowym (por. [tutaj](#)) i na poziomie rozszerzonym (por. [tutaj](#)). W zakresie tej ostatniej umiejętności polscy gimnazjaliści potwierdzili wysoką pozycję, jaką zajęli na świecie pod względem umiejętności czytania i interpretacji tekstu w międzynarodowym badaniu PISA.

Egzamin wskazał również umiejętności, które gimnazjaliści opanowali słabiej. Na przykład w przypadku chemii była to umiejętność krytycznej analizy wyników doświadczenia (por. [tutaj](#)), w przypadku języków obcych nowożytnych – umiejętność tworzenia wypowiedzi pisemnej (por. [tutaj](#)), a w przypadku matematyki – techniczna, ale ważna umiejętność wykonywania działań na potęgach (por. [tutaj](#)), która jest przydatna w analizie zagadnień związanych z innymi dziedzinami wiedzy, np. fizyką, chemią, informatyką.

Informacja dotycząca słabszych stron gimnazjalistów bez wątplenia będzie dla nauczycieli cenną wskazówką dotyczącą zagadnień, którym należy poświęcić więcej uwagi w pracy z kolejnymi rocznikami gimnazjalistów. Służyć temu może analiza wyników poszczególnych zadań dokonywana przez zespoły nauczycielskie danej grupy przedmiotów w każdej szkole.

Na kolejnych stronach przedstawiamy podstawowe dane statystyczne dotyczące egzaminu gimnazjalnego 2012 oraz przykładowe zadania z poszczególnych zakresów wraz z krótkim omówieniem. Zadania zostały wybrane tak, aby wskazać umiejętności, które gimnazjaliści opanowali dobrze lub bardzo dobrze, oraz takie, które opanowali słabiej.

Do egzaminu gimnazjalnego w kwietniu br. w województwie lubuskim przystąpiło ok. 10,5 tysiąca uczniów III klasy gimnazjum. W tabeli 1. przedstawiono liczbę uczniów, którzy rozwiązywali zadania w wersji standardowej oraz w wersji dostosowanej (dla uczniów niewidzących i słabo widzących, niesłyszących i słabo słyszących oraz z upośledzeniem umysłowym w stopniu lekkim).

**Tabela 1. Liczba uczniów przystępujących do egzaminu gimnazjalnego w kwietniu 2012 r.**

Część egzaminu i zakres / poziom	Zestaw zadań w wersji standardowej	Zestaw zadań w wersji dostosowanej	Razem
część humanistyczna z zakresu <b>języka polskiego</b>	10 158	308	10 466
część humanistyczna z zakresu <b>historii i wiedzy o społeczeństwie</b>	10 158	308	10 466
część matematyczno-przyrodnicza z zakresu <b>matematyki</b>	10 153	307	10 460
część matematyczno-przyrodnicza z zakresu <b>przedmiotów przyrodniczych</b>	10 153	307	10 460
część z <b>języka obcego nowożytnego na poziomie podstawowym</b>	10 150	308	10 458
część z <b>języka obcego nowożytnego na poziomie rozszerzonym</b>	7 506	42	7 548

Pozostali uczniowie przystąpili do egzaminu gimnazjalnego w czerwcu br.<sup>1</sup> albo byli zwolnieni z obowiązku przystąpienia do egzaminu gimnazjalnego na warunkach określonych w odpowiednim rozporządzeniu Ministra Edukacji Narodowej<sup>2</sup>.

Zadania we wszystkich zestawach sprawdzały, w jakim stopniu gimnazjaliści spełniają wymagania ogólne i szczegółowe z zakresu dziewięciu przedmiotów egzaminacyjnych określone w podstawie programowej kształcenia ogólnego dla III etapu edukacyjnego. Poszczególne zadania w zestawach egzaminacyjnych mogły również – w myśl zasady kumulatorywności przyjętej w podstawie – odnosić się do wymagań przypisanych do wcześniejszych etapów edukacyjnych (I i II).

W tabeli 2. przedstawiono podstawowe informacje dotyczące formatu zestawów zadań z sześciu zakresów.

<sup>1</sup> Wyniki egzaminacyjne uczniów, którzy przystąpili do egzaminu gimnazjalnego w czerwcu, nie zostały uwzględnione w niniejszym zestawieniu.

<sup>2</sup> Rozporządzenie Ministra Edukacji Narodowej z dnia 30 kwietnia 2007 r. w sprawie warunków i sposobu oceniania, klasyfikowania i promowania uczniów i słuchaczy oraz przeprowadzania sprawdzianów i egzaminów w szkołach publicznych (Dz. U. Nr 83, poz. 562, z późn. zm.).

**Tabela 2. Format zestawów zadań egzaminu gimnazjalnego w 2012 r.**

Część egzaminu i zakres / poziom	Krótką charakterystyka zestawu zadań
część humanistyczna z zakresu <b>języka polskiego</b>	Zestaw standardowy zawierał 22 zadania, w tym 20 zadań zamkniętych i 2 zadania otwarte. Wśród zadań zamkniętych dominowały zadania wyboru wielokrotnego, w których uczeń wybierał jedną z podanych odpowiedzi, ale wystąpiły również zadania na dobieranie oraz takie, w których uczeń musiał ocenić prawdziwość podanych stwierdzeń. Zadania otwarte wymagały od gimnazjalisty samodzielnego sformułowania wypowiedzi, w tym stworzenia rozprawki.
część humanistyczna z zakresu <b>historii i wiedzy o społeczeństwie</b>	Zestaw standardowy zawierał 24 zadania zamknięte, w tym 20 zadań z historii i 4 zadania z wiedzy o społeczeństwie. Dominowały zadania wyboru wielokrotnego, w których uczeń wybierał jedną z podanych odpowiedzi. Były także zadania, które miały inną formę, np. typu prawda-falsz oraz na dobieranie.
część matematyczno-przyrodnicza z zakresu <b>matematyki</b>	Zestaw standardowy zawierał 23 zadania, w tym 20 zadań zamkniętych i 3 zadania otwarte. Wśród zadań zamkniętych dominowały zadania wyboru wielokrotnego, w których uczeń wybierał jedną z podanych odpowiedzi. Cztery zadania miały inną formę: w trzech uczeń musiał ocenić prawdziwość podanych stwierdzeń, a w jednym miał wybrać poprawną odpowiedź oraz odpowiedni argument uzasadniający ją. Zadania otwarte wymagały od gimnazjalisty samodzielnego sformułowania rozwiązania.
część matematyczno-przyrodnicza z zakresu <b>przedmiotów przyrodniczych</b>	Zestaw standardowy zawierał 24 zadania zamknięte i składał się z czterech części przedmiotowych: biologii, chemii, fizyki i geografii. Każdy z przedmiotów reprezentowany był przez sześć zadań różnego typu: wyboru wielokrotnego, prawda-falsz, na dobieranie.
część z <b>języka obcego nowożytnego na poziomie podstawowym</b>	Zestaw standardowy zawierał 40 zadań zamkniętych różnego typu (wyboru wielokrotnego, prawda-falsz oraz zadań na dobieranie) ujętych w jedenaście wiązek. Zadania sprawdzały rozumienie ze słuchu, rozumienie tekstów czytanych, znajomość funkcji językowych oraz znajomość środków językowych
część z <b>języka obcego nowożytnego na poziomie rozszerzonym</b>	Zestaw standardowy zawierał 20 zadań zamkniętych różnego typu (wyboru wielokrotnego, prawda-falsz oraz zadań na dobieranie) ujętych w pięć wiązek. Zadania zamknięte sprawdzały rozumienie ze słuchu oraz rozumienie tekstów czytanych. Zestaw zawierał również 10 zadań otwartych z luką, sprawdzających umiejętność stosowania środków językowych oraz jedno zadanie otwarte krótkiej odpowiedzi, w którym uczeń musiał stworzyć krótki e-mail.

Rozkłady wyników uczniów i parametry statystyczne rozkładu wyników są dostępne [tutaj](#).

Wyniki egzaminu gimnazjalnego w zależności od lokalizacji szkoły są dostępne [tutaj](#).

W tym roku po raz pierwszy na zaświadczeniu o szczegółowych wynikach egzaminu zostanie podany wynik procentowy oraz wynik centylowy dla każdego z zakresów egzaminu gimnazjalnego, do których uczeń przystąpił.

- **Wynik procentowy** określa odsetek punktów (zaokrąglony do liczby całkowitej), które zdający zdobył za zadania z danego zakresu.
- **Wynik centylowy** określa odsetek liczby gimnazjalistów (zaokrąglony do liczby całkowitej), którzy uzyskali z danego zakresu wynik taki sam lub niższy niż zdający.

Na przykład uczeń, który z matematyki uzyskał 70% punktów możliwych do zdobycia (wynik procentowy), dowie się z zaświadczenia, że wynik taki sam lub niższy uzyskało 81% wszystkich zdających (wynik centylowy), co oznacza, że wynik wyższy uzyskało 19% zdających. Wynik centylowy umożliwia porównanie swojego wyniku z wynikami uczniów w całym kraju.

W tabeli 3a. przedstawiono skalę staninową średnich wyników szkół z egzaminu gimnazjalnego w 2012 r.

**Tabela 3a. Krajowa skala staninowa średnich wyników szkół (w %) z egzaminu gimnazjalnego w 2012 r.**

Stanin	Język polski	Historia i wiedza o społeczeństwie	Matematyka	Przedmioty przyrodnicze	Język angielski na poziomie podstawowym	Język niemiecki na poziomie podstawowym
1	17,8–37,0	23,0–39,2	17,0–24,6	22,1–34,4	24,8–38,4	24,8–36,2
2	37,1–54,3	39,3–50,4	24,7–34,7	34,5–41,8	38,5–47,2	36,3–41,6
3	54,4–59,2	50,5–54,8	34,8–39,6	41,9–45,0	47,3–52,7	41,7–47,1
4	59,3–62,6	54,9–58,0	39,7–43,4	45,1–47,5	52,8–57,5	47,2–52,3
5	62,7–66,4	58,1–61,4	43,5–47,6	47,6–50,1	57,6–62,8	52,4–57,9
6	66,5–69,8	61,5–64,8	47,7–52,2	50,2–53,0	62,9–68,6	58,0–64,8
7	69,9–74,3	64,9–69,8	52,3–58,6	53,1–57,1	68,7–77,0	64,9–72,6
8	74,4–81,4	69,9–78,6	58,7–70,8	57,2–65,2	77,1–91,2	72,7–80,9
9	81,5–95,6	78,7–95,1	70,9–96,4	65,3–91,0	91,3–98,7	81,0–100,0

Uwaga! Pominięto placówki liczące mniej niż 5 uczniów.

**Tabela 3b. Skala staninowa średnich wyników szkół w województwie lubuskim (w %) - egzamin gimnazjalny w 2012 r.**

Stanin	Język polski	Historia i wiedza o społeczeństwie	Matematyka	Przedmioty przyrodnicze	Język angielski na poziomie podstawowym	Język niemiecki na poziomie podstawowym
1	22-29	26-35	18-21	24-31	27-38	29-31
2	30-49	36-44	22-29	32-37	39-46	32-37
3	53-59	45-54	30-38	38-43	47-51	38-49
4	60-63	55-57	39-42	44-46	52-56	50-55
5	64-66	58-60	43-46	47-49	57-61	56-60
6	67-69	61-63	47-49	50-52	62-65	61-68
7	70-72	64-67	50-54	53-56	66-73	69-76
8	73-80	68-75	55-67	57-63	74-88	77-93
9	81-88	76-86	68-78	64-74	89-97	94-100

## CZĘŚĆ HUMANISTYCZNA Z ZAKRESU JĘZYKA POLSKIEGO

Za rozwiązanie zadań z zakresu języka polskiego gimnazjaliści uzyskali średnio 65% punktów. Uczniowie najlepiej poradzili sobie z zadaniami, które sprawdzały umiejętność poprawnego odczytania treści utworu literackiego, rozpoznawania jego problematyki, analizy i interpretacji wydarzeń, wskazania intencji bohaterów oraz umiejętność wyszukiwania w tekście literackim potrzebnych informacji, które zostały podane bezpośrednio.

Najłatwiejsze okazało się zadanie 12.

### Przeczytaj tekst i wykonaj zadanie 12.

#### PODRÓŻNY

Gniewał się wędrujący i przeklinał bogi,  
Że mu deszcz ustawiczny przeszkadzał do drogi.  
Tymczasem z boku czuwał nań rozbójnik chciwy,  
Puścił strzałę: ale że przemokły cięciwy,  
Padła bez żadnej mocy. Zrazu przestraszony,  
Kiedy poznał, że deszczem został ocalony,  
Przestał bogi przeklinać, nie złorzeczył słocie.  
Często, co złe z pozoru, dobre jest w istocie.

Ignacy Krasicki, *Podróżny*, [w:] tegoż, *Bajki*, Warszawa 1989.

#### Zadanie 12.

**Bohater utworu przestał narzekać na deszcz, gdy**

- A. zakończył podróż.
- B. przestało padać.
- C. ocalił dzięki niemu życie.
- D. przestraszył się gniewu bogów.

*W zadaniu tym sprawdzano, czy uczeń potrafi rozpoznać problematykę bajki Ignacego Krasickiego pt. „Podróżny” i ocenić wydarzenie, które ma wpływ na losy bohatera. Gimnazjaliści doskonale poradzili sobie z wyszukaniem informacji potrzebnej do właściwej interpretacji utworu, właściwie identyfikując wers, w którym znajdowała się poprawna odpowiedź. Umiejętność wyszukiwania informacji jest niezbędna do tego, aby uczeń świadomie i samodzielnie analizował i interpretował dzieła literackie, rozumiał ich treść, jest więc często ćwiczona na lekcjach poświęconych analizie utworu.*

Więcej problemów sprawiały gimnazjalistom zadania, które wymagały krytycznej analizy tekstu kultury, wyszukania i wykorzystania zawartych w nim informacji oraz wyciągnięcia właściwych wniosków wynikających z analizy całego tekstu.

Najtrudniejsze w arkuszu okazało się zadanie 11., które sprawdzało właśnie te umiejętności.

**Zadanie 11.**

W tabeli zapisano informacje na temat fragmentu recenzji Tadeusza Boya-Żeleńskiego. Rozstrzygnij, która z nich jest prawdziwa. Zaznacz P we właściwym miejscu.

1.	Reżyserska interpretacja <i>Zemsty</i> przeszkadza widzom w skupieniu się na tekście sztuki.	<b>P</b>
2.	Uznanie dla rozwiązań reżysera zostało wyrażone za pomocą określeń „reżyserskie przybudówki” czy „zewnątrzne igraszki”.	<b>P</b>
3.	Zachowanie Wacława-aktora podczas rozmowy z Rejentem jest zgodne z obyczajowością epoki.	<b>P</b>

W powyższym zadaniu sprawdzano, czy uczeń potrafi przeanalizować treść recenzji przedstawienia teatralnego i poprawnie odczytać intencje autora. Zadanie wymagało zarówno ogólnej refleksji nad wymową całego tekstu, zrozumienia szczegółowych określeń użytych w znaczeniu przenośnym (zawarte w 2. zdaniu zamieszczonym wśród odpowiedzi w tabeli „reżyserskie przybudówki”, „zewnątrzne igraszki”), jak również odczytania informacji podanej bezpośrednio.

Fakt, że znaczna część uczniów nie zdołała poprawnie rozwiązać tego zadania wskazuje, iż w kształceniu polonistycznym gimnazjalistów należy doskonalić umiejętność czytania ze zrozumieniem różnych tekstów kultury, dokładnego analizowania i objaśniania ich treści, aby mieć pewność, że uczeń jest przygotowany do krytycznego i dojrzałego ich odbioru. Uczeń powinien mieć możliwość zapoznania się z różnymi stylami wypowiedzi, warto więc w większym stopniu wykorzystywać na lekcjach różnorodne teksty publicystyczne i popularnonaukowe, wprowadzać w tradycję literacką. Ważne jest także zwracanie uwagi na fakt, że użycie określonych środków językowych może pomóc nam osiągnąć cel, jaki zakładamy dla naszej wypowiedzi. Wzmacnianie świadomości językowej i poszerzanie zasobu słownictwa w rezultacie ułatwią gimnazjaliście sprawne komunikowanie się na co dzień.

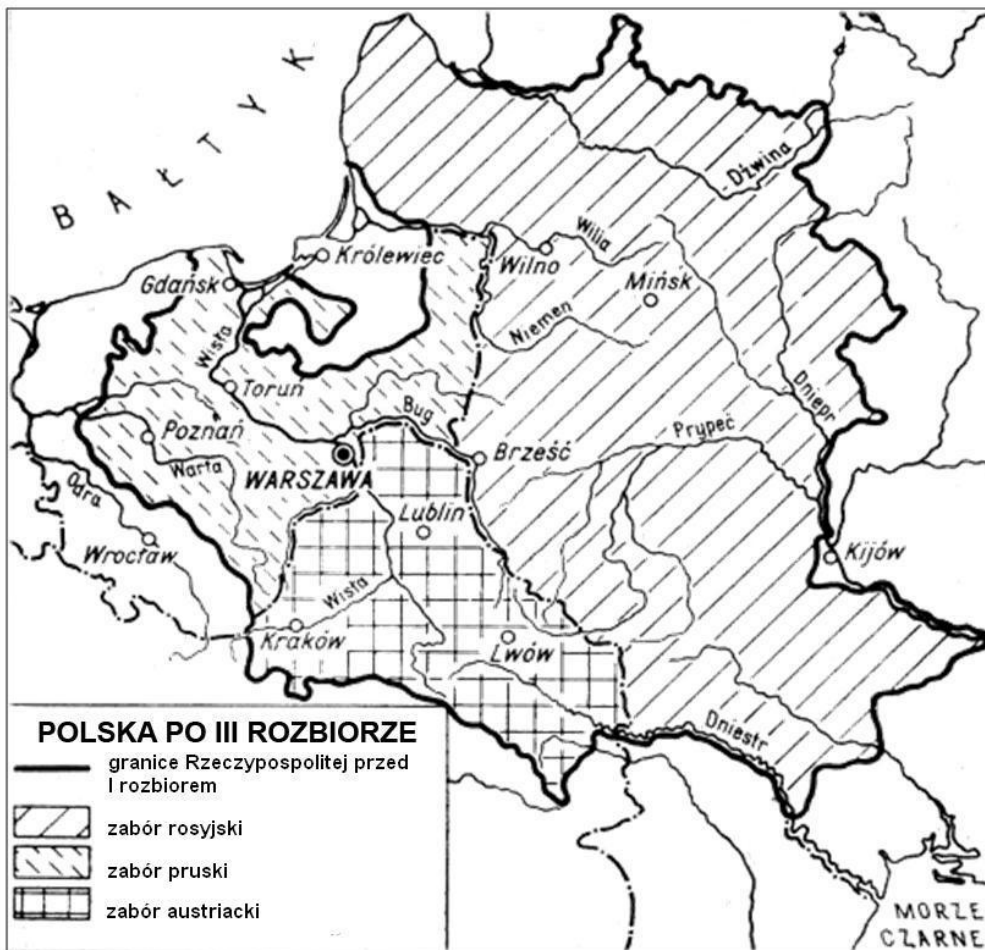
**CZĘŚĆ HUMANISTYCZNA Z ZAKRESU HISTORII I WIEDZY O SPOŁECZEŃSTWIE**

Za rozwiązanie zadań z zakresu historii i wiedzy o społeczeństwie gimnazjaliści uzyskali średnio 59% punktów. W zakresie umiejętności analizy i interpretacji historycznej uczniowie bardzo dobrze poradzili sobie z wyszukiwaniem oraz porównywaniem informacji pozyskanych z różnych źródeł. Pewne trudności sprawiła im jednak interpretacja wyszukanych informacji i sformułowanie na ich podstawie prostego wniosku. Opisaną powyżej sytuację bardzo dobrze ilustruje zadanie 16.

**Ilustracja i mapa do zadania 16.**



Zródło: Materiały własne.



**Zadanie 16.**

Uzupełnij poniższy tekst, przyporządkowując do każdego zdania właściwą odpowiedź spośród oznaczonych literami A–C.

Maria Skłodowska-Curie otrzymała Nagrody Nobla z fizyki i **16.1.** \_\_\_\_\_. Rodzinne miasto uczoney w wyniku III rozbioru znalazło się w granicach **16.2.** \_\_\_\_\_. Z tekstu wynika, że rysunek na murze pochodzi z **16.3.** \_\_\_\_\_.

**16.1.** A. chemii

B. biologii

C. medycyny

**16.2.** A. Austrii

B. Prus

C. Rosji

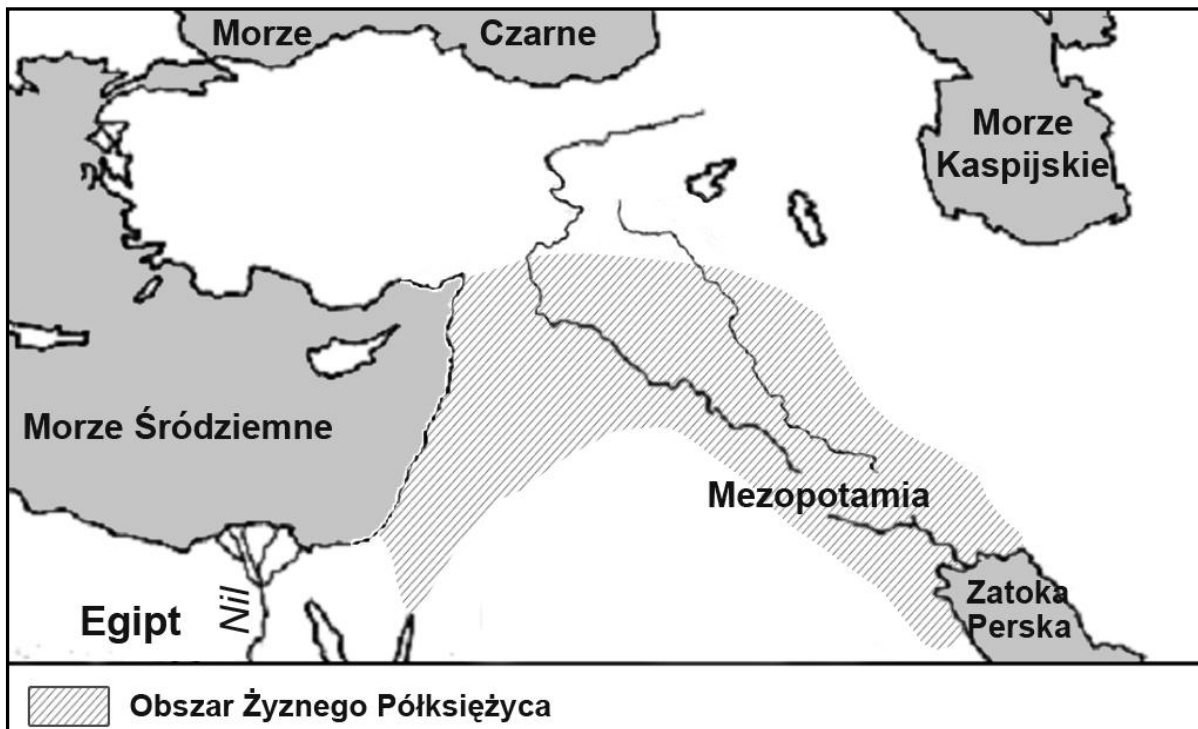
**16.3.** A. I połowy XX w.

B. II połowy XX w.

C. I połowy XXI w.

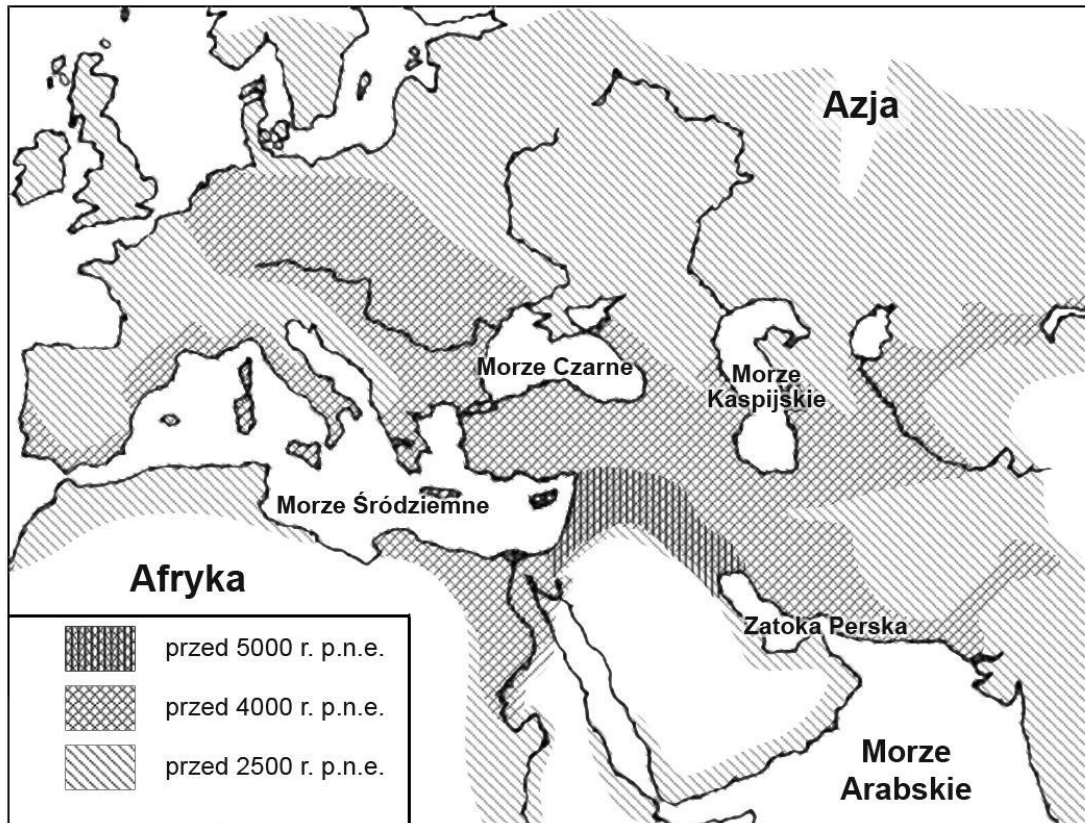
*W zadaniu 16. sprawdzano, czy uczeń potrafi wykorzystać informacje z różnych źródeł, takich jak mapa i ilustracja. W zadaniu 16.1. większość zdających bezbłędnie wybrała prawidłową odpowiedź. Jeśli uczeń nie pamiętał, że Maria Skłodowska-Curie otrzymała Nagrodę Nobla z chemii, to mógł łatwo znaleźć potrzebne informacje, tj. nazwy pierwiastków chemicznych oraz naczynia laboratoryjne, na plakacie. Poprawne uzupełnienie drugiego zdania (16.2.) wymagało umiejętności czytania mapy – należało zidentyfikować zabór, w którym znajdowała się Warszawa. Z tym poradziła sobie nieco mniejsza liczba uczniów. Aby poprawnie wybrać odpowiedź do zdania trzeciego (16.3.), wystarczyło odczytać informację zamieszczoną na plakacie, z której wynikało, że powstał on 100 lat po 1911 r. tj. w 2011 r., i następnie umieścić ten rok w odpowiednim wieku. Okazało się jednak, że zdający słabiej sobie radzą z przetworzeniem uzyskanych informacji i usytuowaniem wydarzenia w czasie. Tylko połowa uczniów wskazała poprawną odpowiedź.*

Najwięcej trudności sprawiły uczniom zadania związane z chronologią historyczną.

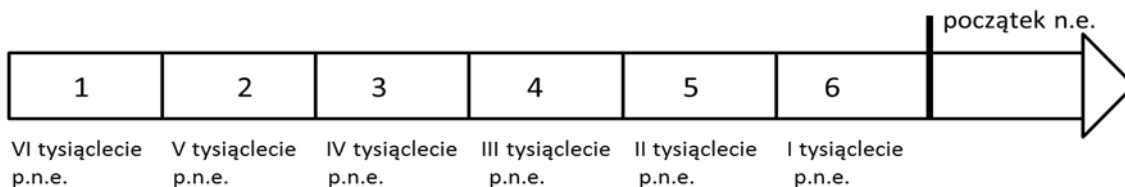
**Najstarsze obszary rolnicze**



### Rozprzestrzenianie się kultury neolitycznej



### Taśma chronologiczna do zadania 1.



### Zadanie 1.

Dokończ poniższe zdanie – wybierz właściwą odpowiedź spośród podanych.

Okres, w którym kultura neolityczna pojawiła się na terenie Egiptu, oznaczony jest na taśmie chronologicznej numerem

A. 1.

B. 2.

C. 3.

D. 4.

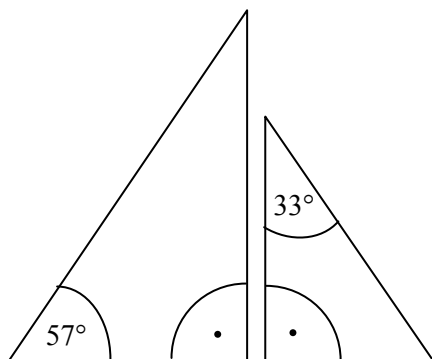
*Zadanie sprawdzało umiejętności z zakresu chronologii historycznej. Poprawne wykonanie wymagało powiązania informacji znajdujących się na obu mapach (określenie kiedy rewolucja neolityczna rozprzestrzeniła się w Egipcie), a następnie przedstawienia uzyskanych danych w inny nieco sposób – na taśmie chronologicznej. Słaby wynik zdających wskazuje, że uczniowie mają kłopoty z sytuowaniem w czasie wydarzeń mających miejsce przed naszą erą.*

## CZEŚĆ MATEMATYCZNO-PRZYRODNICZA Z ZAKRESU MATEMATYKI

Za rozwiązanie zadań z zakresu matematyki gimnazjaliści w województwie lubuskim uzyskali średnio 46% punktów. Jednym z najłatwiejszych okazało się zadanie 17., w którym uczeń miał wybrać poprawną odpowiedź na zadane pytanie oraz odpowiedni argument uzasadniający tę odpowiedź.

### Zadanie 17.

Na rysunku przedstawiono dwa trójkąty prostokątne.



Czy te trójkąty są trójkątami podobnymi? Wybierz odpowiedź T (tak) albo N (nie) i jej uzasadnienie spośród zdań oznaczonych literami A–C.

T	ponieważ	A.	każde dwa trójkąty prostokątne są podobne.
		B.	miary kątów ostrych jednego trójkąta są różne od miar kątów ostrych drugiego trójkąta.
N		C.	<b>miary kątów ostrych jednego trójkąta są takie same jak miary kątów ostrych drugiego trójkąta.</b>

Zadanie sprawdzało umiejętność rozpoznania trójkątów podobnych oraz dobrania właściwego argumentu uzasadniającego podobieństwo tych trójkątów. Okazało się, że 72% zdających poradziło sobie z tym zadaniem. Uczniowie nie tylko potrafili rozpoznać, że przedstawione trójkąty są podobne, ale również wiedzieli, dlaczego są one podobne. Jest to bardzo dobry wynik, świadczący o tym, że najtrudniejsze z wymagań ogólnych zawartych w nowej podstawie programowej, czyli umiejętność prostego rozumowania i argumentowania, została opanowana przez znaczną większość gimnazjalistów.

Dużo więcej trudności sprawiło rozwiązanie zadania 4., w którym uczniowie musieli wykazać się umiejętnością wykonywania działań na potęgach.

### Zadanie 4.

Dokończ zdanie tak, aby otrzymać zdanie prawdziwe.

Liczba  $\frac{3^2 + 3^2 + 3^2}{3^3}$  jest równa

A.  $3^0$

B.  $3^1$

C.  $3^2$

D.  $3^3$

W powyższym zadaniu sprawdzano, czy uczeń potrafi obliczyć potęgę liczby naturalnej i przedstawić w postaci jednej potęgi iloraz potęg o takich samych podstawach. Obliczanie kwadratów i sześciątów liczb naturalnych to jedno z wymagań szczegółowych z zakresu szkoły podstawowej, a w gimnazjum umiejętność wykonywania działań na potęgach jest kształtowana w szerszym zakresie. Niestety tylko około 27% zdających poprawnie rozwiązało to zadanie. Jest to sygnał, że te umiejętności nie są przez uczniów gimnazjum wystarczająco opanowane. Są to umiejętności praktyczne wykorzystywane do obliczania pól i objętości figur, a także rozwiązywania zagadnień związanych z innymi dziedzinami wiedzy, np. fizyką, chemią, informatyką.

## CZĘŚĆ MATEMATYCZNO-PRZYRODNICZA Z ZAKRESU PRZEDMIOTÓW PRZYRODNICZYCH

Za rozwiązanie zadań z zakresu przedmiotów przyrodniczych gimnazjaliści w województwie lubuskim uzyskali średnio 49% punktów.

### BIOLOGIA

Jednym z zadań o umiarkowanej trudności było dla uczniów zadanie 4. dotyczące umiejętności analizy tekstu z odwołaniem do wiedzy na temat ekologii.

#### Informacje do zadania

W futrze małej roślinożernej myszy, żyjącej w lasach Kostaryki, przebywa stale kilkanaście chrząszczy. Owady wczepiają się swymi silnymi żuwaczkami w jej uszy i kark. Chrząszcze te tylko bardzo rzadko można spotkać gdzie indziej niż w futrze myszy. Gryzoń podróżujący stale z gromadą pasażerów nie wykazuje bynajmniej oznak osłabienia ani niedokrwistości. Przeciwnie, tryska zdrowiem. Chrząszcze zaczynają żerować dopiero w ciągu dnia, gdy ich gospodarz przebywa w norze. Opuszczają wtedy jego futro i polują na krwio pijne pchły, od których aż roi się mysie gniazdo.

Na podstawie: D. Attenborough, *Na ścieżkach życia*, Warszawa 1993.

#### Zadanie 4.

**Wybierz T (tak), jeśli informacja jest prawdziwa, lub N (nie) – jeśli jest nieprawdziwa.**

Pchła, w zależnościach opisanych w tekście, jest

pasożytem.	<b>T</b>	N
ofiara.	<b>T</b>	N

Powyższe zadanie sprawdzało, czy uczeń potrafi dokonać interpretacji tekstu popularnonaukowego, wykorzystując wiedzę dotyczącą zależności występujących między organizmami. Aby poprawnie wykonać zadanie, uczeń musiał znaleźć w tekście słowa „klucze”. Skoro pchła żywi się krwią – jest pasożytem. Jest też ofiarą, bo na nią polują chrząszcze.

Uczniowie często nie łączą zdobytych w szkole wiadomości z informacjami docierającymi do nich z innych źródeł i dlatego ważne jest, aby znajomość pojęć, reguł i zjawisk sprawdzać w kontekście tekstów innych niż podręcznikowe.

Najwięcej trudności sprawiło uczniom zadanie 6., które sprawdza ogólną wiedzę na temat dziedziczenia barwy oczu.

**Zadanie 6.**

Barwa oczu u ludzi dziedziczy się jednogenowo. Barwa oczu niebieska jest cechą recesywną (a) w stosunku do barwy brązowej (A). Matka ma oczy brązowe i jest homozygotą dominującą, a ojciec ma oczy niebieskie.

**Jaki kolor oczu będą miały ich dzieci? Wybierz odpowiedź spośród podanych.**

- A. Wszystkie dzieci tych rodziców będą miały oczy niebieskie.
- B. Wszystkie dzieci tych rodziców będą miały oczy brązowe.**
- C. 50% dzieci będzie miało oczy niebieskie i 50% dzieci będzie miało oczy brązowe.
- D. 75% dzieci będzie miało oczy brązowe, a 25% dzieci będzie miało oczy niebieskie.

*Podstawowe informacje potrzebne do rozwiązania zadania są podane w tekście. Uczeń powinien rozumieć, co to jest recesywność i dominacja, i na tej podstawie określić genotyp matki i ojca oraz genotypy i fenotypy potomstwa tej pary rodziców.*

*Wiedza dotycząca genetyki i zagadnień z nią związanych jest kluczowa, ponieważ uczeń będzie na niej bazował w szkole ponadgimnazjalnej, omawiając zagadnienia związane z biotechnologią i inżynierią genetyczną. Zagadnienia z genetyki są ciekawe dla uczniów. Nauczyciel powinien tę naturalną ciekawość umiejętnie wykorzystywać i rozwijać.*

**CHEMIA**

Najłatwiejszym dla uczniów okazało się zadanie 11., w którym została przedstawiona sytuacja z życia codziennego.

**Zadanie 11.**

Na opakowaniu środka do udrożnienia rur kanalizacyjnych zawierającego stały wodorotlenek sodu znajdują się następujące zdania: *Uwaga! W żadnym wypadku nie wlewać wody do pojemnika z preparatem. W przypadku nieprzestrzegania tego ostrzeżenia zachodzi możliwość oparzenia wypryskującą cieczą!*

**Wybierz najlepsze wyjaśnienie tego ostrzeżenia spośród podanych.**

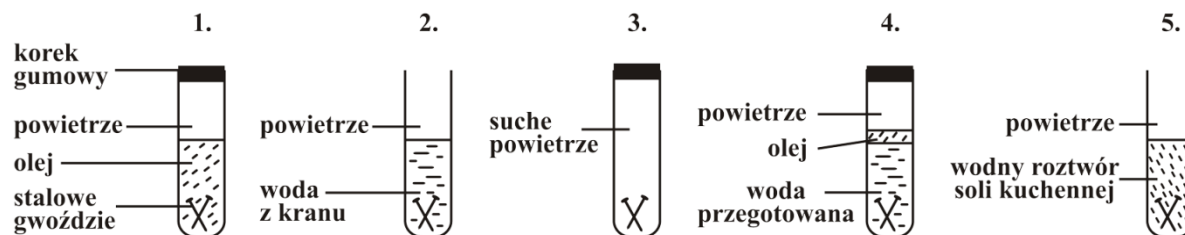
- A. Wodorotlenek sodu ulega gwałtownemu rozkładowi, gdy się go ogrzewa, i dlatego ciecz pryska.
- B. Wodorotlenek sodu jest substancją żrącą i nie należy go rozpuszczać w wodzie, bo wtedy pryska.
- C. Podczas rozpuszczania wodorotlenku sodu w wodzie wydzielają się znaczne ilości ciepła, wskutek czego ciecz wrze i pryska.**
- D. Wodorotlenek sodu szybko wchłania wodę i dlatego ciecz pryska.

*W powyższym zadaniu sprawdzano, czy uczeń potrafi poprawnie wnioskować na podstawie ulotki informacyjnej dołączonej do preparatu chemicznego. Do rozwiązania zadania niezbędna była też znajomość podstawowych właściwości wodorotlenku sodu. Przy tak dużej różnorodności środków chemicznych, które używane są w gospodarstwach domowych, ważne jest, aby młody człowiek był dobrze przygotowany do świadomego stosowania środków chemicznych w życiu codziennym, dostrzegania zalet i zagrożeń związanych z ich stosowaniem.*

Tylko niewielki odsetek uczniów poradził sobie z zadaniem 8., dotyczącym planowania doświadczenia.

Informacje do zadań 8.–9.

Jacek zaplanował eksperyment z użyciem jednakowych gwoździ stalowych. Jego przebieg zilustrował rysunkiem.



Po kilku dniach obserwacji Jacek zapisał następujące wyniki.

Probówka	Wynik
1.	brak rdzy
2.	rdza
3.	brak rdzy
4.	brak rdzy
5.	bardzo dużo rdzy

### Zadanie 8.

Zaznacz T (tak), jeśli uzasadnienie jest trafne, lub N (nie) – jeśli jest nietrafne w odniesieniu do wykonanego eksperymentu.

Jacek wlał do probówki 4. wodę przegotowaną, ponieważ

gotowanie niszczy bakterie i drobnoustroje.	T	N
gotowanie usuwa powietrze rozpuszczone w wodzie.	T	N

*W zadaniu sprawdzano, czy uczeń potrafi spośród dwóch odpowiedzi, z których każda jest prawdziwa, wybrać trafną w odniesieniu do wykonanego eksperymentu. Należy podkreślić fakt, że uczeń nie musiał przewidywać wyników doświadczenia, ponieważ zostały one podane w zadaniu – powinien jedynie przeanalizować rysunek przedstawiający schemat doświadczenia oraz wyniki obserwacji zapisane w tabeli.*

*Umiejętność planowania i przeprowadzania doświadczeń jest ważna nie tylko w chemii, ale również w pozostałych naukach przyrodniczych. Doświadczenia przeprowadzane na lekcjach stanowią dla uczniów doskonałą okazję do przeżywania i lepszego zrozumienia zjawisk zachodzących w przyrodzie. Mogą być punktem wyjścia do prezentacji własnych opinii, poglądów i stanowisk. Krytyczna analiza realności otrzymanych wyników to umiejętność, którą nauczyciel powinien kształtować u uczniów.*

FIZYKA

Najłatwiejszym z fizyki było dla uczniów zadanie 13. Jego rozwiązanie wymagało powiązania wiedzy teoretycznej z sytuacją praktyczną i oszacowania spodziewanego wyniku.

**Zadanie 13.**

Wzdłuż dróg krajowych umieszczone są w równych odstępach (co 100 m) biało-czerwone słupki. Tomek, jadąc z tatą samochodem, zauważył, że od pewnego czasu mijają je równo co 5 sekund. W pewnej chwili prędkość samochodu zaczęła stopniowo maleć. Tomek, kontynuując w tym czasie swoje obserwacje, otrzymał dwa kolejne wyniki.

**Które spośród podanych niżej wyników (zapisanych w kolejności ich otrzymania) mógł uzyskać Tomek?**

A. 4 s i 3 s

B. 3 s i 4 s

C. 6 s i 7 s

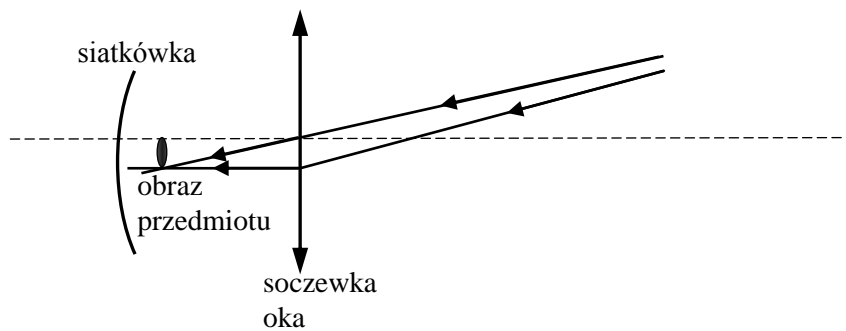
D. 7 s i 6 s

*Zadanie sprawdza, czy uczeń potrafi posługiwać się pojęciem prędkości w sytuacji z życia codziennego. Na podstawie informacji uczeń powinien wywnioskować, że jeśli prędkość samochodu stopniowo maleje, to czas przebywania kolejnych jednakowych odcinków drogi jest coraz dłuższy. W zadaniu nie jest wymagane posługiwanie się wzorami ani wykonywanie obliczeń, a jedynie szacowanie spodziewanego wyniku. Uczeń powinien dostrzegać, że fizyka to nauka powiązana z rzeczywistością, która za pomocą zasad i praw fizycznych pomaga wyjaśniać zjawiska przyrodnicze.*

Trudne dla uczniów okazało się zadanie 18., polegające na określeniu wady wzroku i możliwości jej skorygowania.

**Zadanie 18.**



Janek ma wadę wzroku. Poniżej na uproszczonym rysunku przedstawiono bieg dwóch promieni świetlnych od przedmiotu do wnętrza jego oka.



**Dokończ poniższe zdania: wybierz właściwe odpowiedzi spośród podanych.**

Janek jest A / B.

W celu skorygowania wady wzroku powinien otrzymać soczewki okularowe o kształcie C / D.

A. dalekowidzem	B. krótkowidzem
C. 	D. 

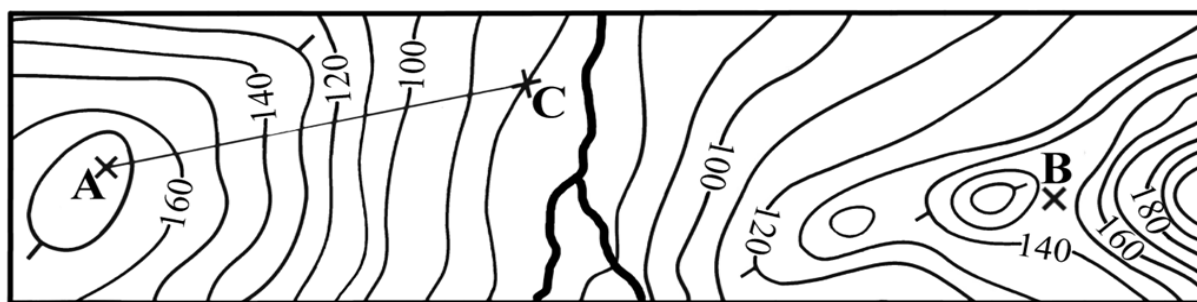
Zadanie sprawdzało znajomość rozróżniania wad wzroku: krótkowzroczności i dalekowzroczności i korygowania tych wad za pomocą odpowiednich soczewek. Ułatwieniem w rozwiązaniu jest dołączony do zadania rysunek przedstawiający bieg promieni świetlnych od przedmiotu do wnętrza oka. Zastanawiający jest fakt, że większość uczniów nie rozwiązała tego zadania, ponieważ sprawdzane w nim umiejętności są kształtowane również na lekcjach biologii. Każdy człowiek – bez względu na zainteresowania i dalszą drogę edukacji – powinien zostać wyposażony w podstawową wiedzę dotyczącą funkcjonowania własnego organizmu.

#### GEOGRAFIA

Uczniowie dobrze poradzi sobie z zadaniem 19., które sprawdzało ważną umiejętność praktyczną: czytania i interpretowania mapy.

#### Zadanie 19.

Na rysunku przedstawiono fragment mapy poziomicowej.



Która informacja jest prawdziwa?

- A. Punkt B leży na szczycie pagórka.
- B. Wysokość bezwzględna punktu C wynosi 100 m n.p.m.
- C. Wysokość względna punktu A względem punktu C wynosi więcej niż 80 m.
- D. Odległość pomiędzy punktami A i C wynosi 120 km.

Kluczowe było w tym wypadku odczytanie odległości w terenie na podstawie skali mapy oraz interpretacja przebiegu poziomic. Są to umiejętności, które chcemy, żeby gimnazjaliści posiadali i wykorzystywali na lekcjach geografii oraz w czasie zajęć terenowych.

Umiarkowanie trudne było dla uczniów zadanie 24. sprawdzające umiejętność czytania i analizowania danych statystycznych dotyczących wybranych krajów.

Informacje do zadania 24.

W tabeli przedstawiono informacje dotyczące urodzeń i zgonów w 2009 r. oraz struktury zatrudnienia ludności w 2007 r. w Polsce i wybranych krajach sąsiadujących z Polską.

Kraj	Urodzenia	Zgony	Struktura zatrudnienia w %		
	na 1000 osób		rolnictwo	przemysł	usługi
A	10,9	10,0	15,8	30,0	54,2
B	11,5	10,1	3,7	40,0	56,3
C	11,1	16,4	17,6	24,2	58,2
D	8,3	10,2	2,2	30,0	67,8

Na podstawie: *Świat w liczbach 2010*, Warszawa 2010.

#### Zadanie 24.

Uzupełnij poniższe zdania. Zaznacz przy każdym z nich literę (A, B, C lub D), którą oznaczono w tabeli wybrany kraj.

24.1.	Największy przyrost naturalny na 1000 osób zanotowano w kraju	A	B	C	D
24.2.	Najbardziej rozwinięty gospodarczo jest kraj	A	B	C	D

Informacje z zakresu demografii, zróżnicowania społecznego i gospodarczego krajów m.in. sąsiadujących z Polską docierają do uczniów poprzez media. Ważne jest, aby uczeń je rozumiał, umiał analizować i dostrzegać związki między nimi. Wskazane jest, aby te umiejętności zdobył na lekcjach geografii.

## CZĘŚĆ Z JĘZYKA OBCEGO NOWOŻYTNEGO

W tym roku po raz pierwszy egzamin z języka obcego nowożytnego zdawany był na dwóch poziomach: podstawowym i rozszerzonym. Wszyscy gimnazjaliści przystępowali do egzaminu na poziomie podstawowym, natomiast uczniowie, którzy kontynuowali w gimnazjum naukę danego języka ze szkoły podstawowej, rozwiązywali obowiązkowo także zadania na poziomie rozszerzonym. Do egzaminu na poziomie rozszerzonym mogli również przystąpić uczniowie, którzy rozpoczęli naukę wybranego języka w gimnazjum.

Uczniowie mogli przystąpić do egzaminu z jednego z języków, których uczyli się w gimnazjum jako przedmiotu obowiązkowego: angielskiego, francuskiego, hiszpańskiego, niemieckiego, rosyjskiego albo włoskiego. Wszystkie zestawy egzaminacyjne miały identyczną formę, składały się z tych samych części, tej samej liczby zadań tego samego typu, za które można było otrzymać tę samą liczbę punktów.

## CZĘŚĆ Z JĘZYKA OBCEGO NOWOŻYTNEGO NA POZIOMIE PODSTAWOWYM

W województwie lubuskim za rozwiązanie zadań z języka obcego nowożytnego na poziomie podstawowym gimnazjaliści uzyskali średnio:

- z języka angielskiego – 62% punktów,
- z języka niemieckiego – 58% punktów,
- z języka rosyjskiego – 45% punktów,
- z języka francuskiego – 70% punktów,



Gimnazjaliści dobrze poradzi sobie z zadaniami sprawdzającymi rozumienie ze słuchu oraz rozumienie tekstów pisanych, szczególnie w zakresie wyszukiwania w tekście określonych informacji. Uczniowie uzyskiwali wyższe wyniki w tych zadaniach, w których informacja potrzebna do wykonania zadania była wyrażona w tekście oraz samym zadaniu tymi samymi słowami. Trudniejsze okazały się zadania, których wykonanie wymagało połączenia szczegółów z różnych części tekstu lub zrozumienia informacji wyrażonej w tekście i w zadaniu innymi słowami, np. poprzez podanie przykładów, użycie wyrażen synonimicznych.

**Zadanie 2. (0–4)**

Usłyszysz dwukrotnie rozmowę dwóch osób w restauracji. Na podstawie informacji zawartych w nagraniu dopasuj do każdej osoby (2.1.–2.4.) to, co zostanie dla niej zamówione (A–E). Wpisz odpowiednią literę w każdą kratkę.

**Uwaga!** Jedno zamówienie zostało podane dodatkowo i nie pasuje do żadnej osoby.

People		Orders
2.1. Mark	<input type="checkbox"/> B	A. vegetables
2.2. Jane	<input type="checkbox"/> D	B. meat
2.3. mum	<input type="checkbox"/> E	C. fruit
2.4. dad	<input type="checkbox"/> A	D. fish
		E. dessert

*Man:* Hi, mum! Where are dad and Jane?

*Woman:* They'll be here in a moment. So, what will you have, Mark?

*Man:* Oh, I'm starving, so I think I'll have a beef steak with chilli sauce. I had it last time and it was delicious.

*Woman:* Shall I order the same for Jane?

*Man:* Oh, no. She doesn't like meat. I think she'd like something light. Have they got baked apples with cinnamon or an orange and apple salad?

*Woman:* No, not really. No fruit on the menu.

*Man:* What about some salmon?

*Woman:* That's a good idea. She likes fish. I had some for lunch myself and I'm not really hungry.

*Man:* Are you going to have anything, mum?

*Woman:* Well, I feel like having something sweet. A piece of cheesecake or some chocolate muffins with a cup of coffee would be great.

*Man:* And something for dad...He doesn't like fish or chicken. Oh, I know...Let's order grilled peppers and tomatoes for him. He really likes them. Oh, here comes the waiter.

*W powyższym zadaniu z języka angielskiego zdecydowanie więcej uczniów udzieliło poprawnej odpowiedzi w zadaniach 2.1., 2.3., w których dopasowanie zamówienia oparte było na łatwo kojarzonych ze sobą słowach w zadaniu i tekście słuchanym (meat / a beef steak; dessert / a piece of cheesecake or some chocolate muffins). Zadanie 2.4., którego rozwiązanie wymagało przyporządkowania zamówionego dania warzywnego dla ojca sprawiło więcej trudności zdającym, ponieważ w nagraniu wystąpiło zdanie ze słowem zamówmy i zaimkiem niego (Let's order grilled peppers and tomatoes for him. – Zamówmy dla niego grillowane papryczki i pomidory). Najtrudniejsze dla uczniów było zdanie 2.2., w którym dopasowanie do Jane dania z ryby wymagało znajomości*

słowa *łosoś* oraz dokładnego zrozumienia zdań z zaimkami osobowymi *she (ona)* oraz *ja (I)*. Z obu zdań wynikało, że *ona – Jane* lubi rybę, a *ja – mama* – jadłam rybę na lunch i nie jestem głodna. (*She likes fish. I had some fish for lunch and I'm not really hungry.*)

Uczniowie dość dobrze opanowali również umiejętność rozumienia ogólnego sensu tekstu, np. określania jego głównej myśli, określania intencji autora lub kontekstu wypowiedzi, ale także tutaj sukces wykonania zadania w dużym stopniu zależał od złożoności tekstu i zakresu środków językowych w nim wykorzystanych.

**Zadanie 7. (0–4)**

**Przeczytaj ogłoszenia 7.1.–7.4. Do każdego z nich dobierz odpowiednie zdanie (A–E).  
Wpisz rozwiązania do tabeli.**

**Uwaga!** Jedno zdanie zostało podane dodatkowo i nie pasuje do żadnego ogłoszenia.

7.1.

Trouvez les livres  
de vos écrivains français préférés  
parmi plus de 2 millions de titres  
www.chapitre.com

C. est écrite pour les passionnés de lecture.

7.2.

This Saturday only!  
  
50% off on all our books!  
  
Don't miss it!

A. This text invites people to a sale.

7.3.

Printemps en Provence  
Week-ends et séjours à prix sympas  
(maison+piscine privée,  
appart' avec cuisine équipée,  
studio)  
Ambiance du Sud  
Profitez des Promos 2012

B. propose de visiter une région.

7.4.

Willkommen im städtischen  
Badepark  
**Lustiger Wassermann**  
  
Eintrittspreise:  
  
Schüler                    3 Euro  
Erwachsene              5 Euro  
Familienticket          8 Euro  
  
Wir wünschen Ihnen viel Spaß  
in unserem Bad!

E. Diesen Text kann man im Schwimmbad lesen.

Powyższe zadania okazały się łatwe – większość zdających poprawnie określiła kontekst wypowiedzi w zadaniu 7.1. z języka francuskiego oraz intencje nadawcy/autora tekstu w zadaniu 7.3. Zdający przystępujący do egzaminu z języka angielskiego nie mieli również problemu ze wskazaniem intencji autora tekstu, który zapraszał na wyprzedaż. (*This text invites people to a sale.*) Natomiast

uczniowie przystępujący do egzaminu z języka niemieckiego nie mieli problemu ze wskazaniem, że powyższy tekst można przeczytać na basenie (Diesen Text kann man im Schwimmbad lesen.).

Dwa poniższe zadania okazały się dla uczniów trudniejsze.

**Zadanie 7. (0–4)**

Przeczytaj ogłoszenia 7.1.–7.4. Do każdego z nich dobierz odpowiednie zdanie (A–E). Wpisz rozwiązania do tabeli.

**Uwaga!** Jedno zdanie zostało podane dodatkowo i nie pasuje do żadnego ogłoszenia.

7.2.



**ЗОЛОТАЯ РЫБКА**  
КАФЕ  
В меню каждый день: карп  
в яблоках, сельдь под шубой,  
лосось со шпинатом.  
**ПРИХОДИТЕ К НАМ!**  
Работаем с 10.00 до 23.00  
ул. Мира, 10

7.3.



**БАССЕЙН**  
ЗОЛОТАЯ РЫБКА  
**ВНИМАНИЕ!**  
2 мая пройдут  
соревнования  
семейных команд  
«Водные старты».  
Ждём вас! Станьте  
их участниками  
и победите!  
Время проведения  
с 11.00 до 13.00  
Не забудьте взять шапочку для бассейна.

- A. Автор этого текста приглашает на спортивное мероприятие.  
B. Здесь можно купить еду для домашних животных.  
C. Автор этого текста предлагает помощь.  
D. Здесь можно заказать рыбные блюда.

Uczniowie, którzy pisali egzamin z języka rosyjskiego i nieuważnie przeczytali ogłoszenie w zadaniu 7.2. nie potrafili udzielić prawidłowej odpowiedzi D (zamawianie potraw) i wybierali odpowiedzi B i C, które dotyczyły zakupów. W przypadku zadania 7.3. niezrozumiałym mogło okazać się słowo мероприятие (w zadaniu) i соревнования w ogłoszeniu.

W zakresie rozumienia ze słuchu oraz rozumienia tekstów pisanych wyniki uczniów przystępujących do egzaminu z poszczególnych języków były zbliżone. Wyjątek stanowi egzamin z języka rosyjskiego, gdzie wyniki są niższe od pozostałych języków. W przypadku pozostałych części arkuszy egzaminacyjnych na poziomie podstawowym występuje większe zróżnicowanie wyników. Uczniowie, którzy przystępowali do egzaminu z języka rosyjskiego, języka francuskiego znacznie lepiej radzili sobie z zadaniami sprawdzającymi znajomość funkcji językowych oraz znajomość środków językowych (struktur leksykalnych i gramatycznych) niż uczniowie, którzy wybrali język angielski lub język niemiecki.

**Zadanie 6.**

Dla każdej z opisanych sytuacji wybierz właściwą reakcję. Zakreśl literę A, B albo C.

(1.) Spotykasz po południu nauczyciela. Jak się przywitasz?

- A. Tschüs.  
B. Guten Tag.  
C. Guten Tab.

(2.) Turysta z Anglii, który z Tobą rozmawia, mówi zbyt szybko. Jak zareagujesz?

- A. Excuse me, I don't understand.  
B. Sorry, I didn't know.  
C. Can you speak louder, please?

### Zadanie 5.

Uzupełnij poniższy minidialog, wybierając spośród podanych odpowiedzi brakującą wypowiedź jednej z osób. Zakreśl literę A, B albo C.

(3.) X: \_\_\_\_\_

Y: Not too bad. I'm going on a trip on Friday.

- A. How is it going?
- B. Where are you going?
- C. How about going on a trip?

*W zakresie znajomości funkcji językowych uczniowie dobrze poradzili sobie z zadaniami, w których mogli wykorzystać podstawowe zwroty lub wyrażenia, podobne w języku polskim i obcym (1.). Trudniejsze dla uczniów okazały się te zadania, w których sytuacja językowa określona została bardziej ogólnie oraz zadania, w których należało wybrać mniej standardową odpowiedź (2.), lub zadania sprawdzające znajomość podstawowych wyrażen idiomatycznych (3.).*

Dla większości uczniów przystępujących do egzaminu z języka obcego nowożytnego na poziomie podstawowym (z wyjątkiem uczniów, którzy zdawali język francuski) najtrudniejsze okazały się zadania sprawdzające znajomość środków językowych, chociaż można zauważyć, że uczniowie lepiej opanowali słownictwo niż struktury gramatyczne. Najwięcej problemów sprawiało uczniom właściwe stosowanie zaimków, przyimków oraz przedimków, znacznie lepiej gimnazjaliści poradzili sobie z wyborem właściwej formy czasownika.

### CZĘŚĆ Z JĘZYKA OBCEGO NOWOŻYTNEGO NA POZIOMIE ROZSZERZONYM

Za rozwiązanie zadań z języka obcego nowożytnego na poziomie rozszerzonym gimnazjaliści uzyskali średnio:

- z języka angielskiego – 49% punktów,
- z języka niemieckiego – 31% punktów,
- z języka rosyjskiego – 53% punktów,
- z języka francuskiego – 74% punktów.

Żaden uczeń w województwie lubuskim nie zadeklarował poziomu rozszerzonego na egzaminie gimnazjalnym z języka hiszpańskiego i włoskiego.

W zakresie rozumienia ze słuchu w porównaniu z poziomem podstawowym podstawa programowa nie określa na poziomie rozszerzonym żadnych dodatkowych umiejętności. Zadania różnią się od tych na poziomie podstawowym długością tekstów, tempem odtwarzanych nagrań oraz wymaganym do ich rozwiązania zakresem środków językowych. W obszarze rozumienia tekstów pisanych, oprócz zakładanej lepszej znajomości środków językowych, podstawa programowa wymienia dwa wymagania dodatkowe, które powinni opanować uczniowie na poziomie rozszerzonym: określanie głównej myśli poszczególnych części tekstu (umiejętność sprawdzana w zadaniu 3.) oraz rozpoznawanie związków pomiędzy poszczególnymi częściami tekstu (umiejętność sprawdzana w zadaniu 4.).

Uczniowie przystępujący do egzaminu z języka rosyjskiego opanowali w stopniu zadowalającym **umiejętności związane z rozumieniem wypowiedzi ze słuchu** (zadanie 2.). Stopień opanowania powyższych umiejętności jest wyraźnie wyższy u czterech uczniów z języka rosyjskiego niż w przypadku gimnazjalistów piszących egzamin z pozostałych języków obcych (0,30 – 0,67).

**Umiejętność rozumienia tekstów pisanych** – sprawdzana poprzez zadanie 3. – jest opanowana w stopniu nieznacznie niższym, wynoszącym dla języka rosyjskiego 0,50, natomiast najwyższy dla dziewięciu uczniów wybierających język francuski – 0,89. Stopień opanowania umiejętności określania głównej myśli poszczególnych części tekstów pisanych

– dla dwóch masowo wybieranych języków obcych angielskiego i niemieckiego – jest niższy aniżeli zadowalający (odpowiednio 0,65 i 0,60).

Wśród zadań sprawdzających umiejętność rozumienia tekstów pisanych zadaniem, które sprawiło duże trudności wybierającym język niemiecki jest zadanie 4. Uczniowie nie potrafili wskazać właściwego zdania uzupełniającego lukę w tekście, dotyczącym porad w nauce. Bardzo niska wartość współczynnika łatwości (0,26) wskazuje, iż uczniowie nie potrafili rozpoznać związków pomiędzy poszczególnymi częściami tekstu. Ten sam typ zadania nie sprawił trudności piszącym egzamin z pozostałych trzech języków.

Analiza zadań egzaminu gimnazjalnego z języka obcego nowożytnego na poziomie rozszerzonym wskazuje na bardzo niski stopień opanowania **umiejętności sprawdzających stosowanie środków językowych**. Powyższa umiejętność sprawdzana była poprzez dwa zadania otwarte: zadanie 6. i 7. Gimnazjalistom sprawiło dużo trudności zadanie 7., polegające na tłumaczeniu fragmentów zdań w przypadku egzaminu z języka niemieckiego i rosyjskiego oraz na właściwym – pod względem gramatycznym i ortograficznym – uzupełnieniu luk w zdaniach (gramatyzacja) w przypadku dwóch pozostałych języków obcych. Wartości współczynnika łatwości dla zadania 7. wynoszą od 0,14 (j. angielski) do 0,51 (j. francuski).

### **Zadanie 2. (0–4)**

**Usłyszysz dwukrotnie cztery wypowiedzi na temat szkoły. Na podstawie informacji zawartych w nagraniu dopasuj do każdej wypowiedzi (2.1.–2.4.) odpowiadające jej zdanie (A–E). Wpisz rozwiązania do tabeli.**

**Uwaga! Jedno zdanie zostało podane dodatkowo i nie pasuje do żadnej wypowiedzi.**

- A. Нет времени на дополнительные занятия.
- B. Мне тяжело носить много учебников.
- C. Утром повторяю домашнюю работу.
- D. Люблю играть в школьной сборной.
- E. Не хочу рано вставать.

2.1.	2.2.	2.3.	2.4.

### **Zadanie 2.**

#### **Wypowiedź 1.**

Недавно я поменяла школу, потому что мы переехали в новую квартиру. В школе мне нравится. Сразу со всеми одноклассниками перезнакомилась. Они замечательные! Учителя, на первый взгляд, тоже ничего, но поживём – увидим. Школа огромная, классы современные. Но мне не нравится, что в этой школе нет шкафчиков, где каждый может оставить свои книги, тетради, словари, как в моей старой школе. А ведь это так удобно! Не надо каждый день тащить огромный рюкзак с книгами и тетрадями.

### **Wyowiedź 2.**

Моя школа в новом районе, вокруг много жилых домов, а школа одна, поэтому мы учимся в две смены. Но всё в школе организовано так, что есть и время, и место для дополнительных занятий. Работают спортивные секции и кружки по интересам. В прошлом году я на вторую смену к двенадцати в школу ходил, всё успевал, а теперь надо вставать к восьми утра и бежать на уроки. А я так люблю утром подольше поспать!

### **Wyowiedź 3.**

Ну что мы без школы бы делали!? Как бы жили? Ведь школа даёт знания. К тому же у меня там друзья. А хожу я в школу с театральным классом. Вы не подумайте, что мы там только представления устраиваем, у нас уроки самые обычные: и русский, и биология, и физкультура. А знаете, сколько по математике задают! Ужас! До школы еду через весь город, сорок минут на метро. Но я не переживаю по этому поводу. Сажусь рано в поезд, открываю учебник и ещё раз читаю то, что задали. Потом на уроке всё отлично помню.

### **Wyowiedź 4.**

Как можно школу не любить?! Там же друзья! Вот я, например, в учёбе – не орёл, иногда не всё понимаю, но ребята помогут, объяснят. Да и учителя такие, что на уроках скучать не дадут. Признаюсь, что у меня проблемы с математикой были. Учебник потерял и не всегда домашнюю работу делал. Но с нового полугодия серьёзно возьмусь за учёбу, потому что учитель физкультуры сказал, что перестану в соревнованиях за школу выступать, и матчи без меня проходить будут. А я не могу ребят подвести. Я же хороший вратарь.

*W zadaniu 2., które okazało się najłatwiejsze w przypadku języka rosyjskiego, sprawdzana była umiejętność wyszukiwania informacji. Tekst dotyczył życia uczniów i nauczycieli w szkole. Uczniowie bardzo dobrze opanowali słownictwo związane z przedmiotami szkolnymi, lekcjami i nauczycielami.*

**Zadanie 3. (0–3)**

Przeczytaj tekst. Do każdego akapitu (3.1.–3.3.) dopasuj właściwy nagłówek (A–D).  
Wpisz odpowiednią literę obok numeru każdego akapitu.

**Uwaga!** Jeden nagłówek został podany dodatkowo i nie pasuje do żadnego akapitu.

- A. Dangers du végétarisme
- B. Histoire du végétarisme
- C. Raisons de devenir végétarien
- D. Différents types de végétarisme

### LE VÉGÉTARISME

**3.1.** \_\_\_\_\_

Certaines personnes sont végétariennes parce qu'elles n'acceptent pas l'idée des mauvais traitements d'animaux. En plus, les végétariens sont moins souvent atteints d'un cancer ou de maladies cardiaques. Puis, selon certaines religions, le végétarisme aide l'homme à se perfectionner.

**3.2.** \_\_\_\_\_

En général, les *végétariens* ne consomment pas de viande. Certains mangent des œufs et des produits laitiers. D'autres, qui s'appellent *végétaliens*, éliminent tous les produits d'origine animale, même le lait. Il y a des végétaliens qui ne mangent que des céréales et les *frugivores* qui ne mangent que des fruits.

**3.3.** \_\_\_\_\_

Le végétarisme peut causer quelques manques en fer et en vitamine B12 et provoquer des problèmes neurologiques ou de l'anémie. Il faut savoir comment garder l'équilibre. On doit consommer des aliments riches en fer et en vitamines. Le régime végétarien a donc ses limites et, si on veut le choisir, il faut consulter un médecin.

*Zadanie 3. było najłatwiejszym zadaniem dla uczniów piszących egzamin z języka francuskiego; W przypadku egzaminu z tego języka teksty dotyczyły różnych rodzajów wegetarianizmu oraz niebezpieczeństw związanych z tym sposobem odżywiania się. Uczniowie bardzo dobrze opanowali słownictwo z zakresów tematycznych: „żywienie” oraz „zdrowie”. Zrozumienie ogólnego sensu tekstu jest umiejętnością, która została bardzo dobrze opanowana przez gimnazjalistów, współczynnik łatwości wynosi 0,89. To bardzo dobry sygnał, ponieważ umiejętność stworzenia w pamięci obrazu tekstu usprawnia proces czytania i ułatwia zrozumienie dłuższych tekstów.*

## TIPPS FÜRS LERNEN

Um gute Ergebnisse beim Lernen zu haben, ist es wichtig, sich ein paar Tipps zu merken. Zu Beginn die wichtigste Information: Optimisten lernen schneller. **4.1.** \_\_\_\_ Wenn Du viele Hausaufgaben hast, ist es sehr wichtig, dass Du die Arbeit richtig planst. Es ist gut, mit den einfachen Aufgaben zu beginnen. **4.2.** \_\_\_\_ Eine kurze Pause alle 30 Minuten ist kein Zeitverlust, denn Du kannst Gymnastik machen, Tee trinken oder Obst essen. **4.3.** \_\_\_\_ Frische Luft ist sehr nützlich beim intensiven Lernen. Eine sehr wichtige Sache ist auch der Platz, wo wir lernen. Jeder sollte eine ruhige Lernecke haben. Unordnung auf dem Schreibtisch kann ein Problem sein. **4.4.** \_\_\_\_ Wenn noch dazu der Fernseher oder laute Musik läuft, kannst Du Dich überhaupt nicht konzentrieren.

- A. In dieser Zeit musst Du unbedingt das Fenster aufmachen.
- B. Deswegen solltest Du immer positiv denken.
- C. Deswegen musst Du viel für das Fach arbeiten.
- D. Erst danach machst Du die schwierigeren Sachen.
- E. Man hat keine Lust, die nächsten zwei Stunden dort zu lernen.

*Zadanie 4. okazało się zdecydowanie większym wyzwaniem dla uczniów przystępujących do egzaminu gimnazjalnego z języka niemieckiego. Na trudność rozwiązania tego zadania mogła mieć wpływ nieznajomość spójników oraz konstrukcji z czasownikiem modalnym lub konstrukcji bezokolicznikowej.*

Oprócz zadań zamkniętych, sprawdzających rozumienie tekstów czytanych, w tym roku w zestawach egzaminacyjnych na poziomie rozszerzonym pojawiły się zadania otwarte sprawdzające umiejętność stosowania środków językowych oraz tworzenia wypowiedzi pisemnej. Dla dużej grupy uczniów zadanie 7. okazało się bardzo trudne. Dotyczy to przede wszystkim uczniów przystępujących do egzaminu z języka angielskiego (współczynnik łatwości wynosi 0,14) i niemieckiego (0,18).

### Zadanie 7. (0–5)

**Uzupelnij zdania 7.1.–7.5., wykorzystując podane w nawiasach wyrazy w odpowiedniej formie. Nie należy zmieniać kolejności podanych wyrazów, trzeba natomiast – jeżeli jest to konieczne – dodać inne wyrazy, tak aby otrzymać logiczne i gramatycznie poprawne zdania. Wymagana jest pełna poprawność ortograficzna wpisywanych fragmentów.**

**Uwaga! W każdą lukę możesz wpisać maksymalnie cztery wyrazy, wliczając w to wyrazy już podane.**

7.1. When Paula was six she (*can/ride/bike*) \_\_\_\_\_.

7.2. She says she (*enjoy/play/tennis*) \_\_\_\_\_ when she has some free time.

7.3. Men are often (*good/cook*) \_\_\_\_\_ than women.

7.4. This song (*be/write*) \_\_\_\_\_ in 1990.

7.5. Mum (*go/walk*) \_\_\_\_\_ an hour ago.



Zadanie 7. okazało się zdecydowanie najtrudniejsze dla uczniów przystępujących do egzaminu gimnazjalnego z języka angielskiego. Uczniowie nie znają konstrukcji czasu przeszłego czasownika modalnego, nie potrafią sformułować zdania w stronie biernej. Trudność sprawia im także wyrażenie „go for walk”.

Powyższe zadanie okazało się trudne także dla piszących egzamin z języka niemieckiego. Gimnazjaliści nie znają przede wszystkim formy czasownika „fahren” w czasie przeszłym Perfekt. Trudność sprawia im także stopniowanie przymiotnika „schön”, a także odmiana czasownika nieregularnego „lesen” w czasie teraźniejszym.

Stosowanie środków językowych sprawdzane było także poprzez zadanie 6. Większość uczniów nie potrafiła poprawnie uzupełnić tekstu. Najwięcej trudności zadanie to sprawiło wybierającym język niemiecki.

#### Zadanie 6. (0–5)

Przeczytaj tekst. Uzupełnij go, wpisując w każdą lukę (6.1.–6.5.) jeden wyraz z ramki w odpowiedniej formie, tak aby powstał spójny i logiczny tekst. Wymagana jest pełna poprawność gramatyczna i ortograficzna wpisywanych wyrazów.

**Uwaga!** Jeden wyraz został podany dodatkowo i nie pasuje do żadnej luki.

groß	essen	Tomate	schmecken	die	Stunde
------	-------	--------	-----------	-----	--------

**Nachricht** ✖

**von**

**an**

**Betreff**

---

Hallo, Sabine,

ich schicke Dir das Rezept für den Nudelsalat, der Dir letztens auf meiner Party so **6.1.** \_\_\_\_\_ hat. Den Salat finde ich sehr lecker und auch sehr einfach.

Koche 500g Nudeln in Salzwasser und gib sie in eine **6.2.** \_\_\_\_\_ Schüssel. Schneide Schinken und Käse in Streifen und gib diese zu **6.3.** \_\_\_\_\_ Nudeln. Wasche 2 kleine Paprikas und 3 große **6.4.** \_\_\_\_\_, schneide sie klein und gib sie in die Schüssel. Vermische jetzt alle Zutaten mit Ketchup, Öl, Salz, Pfeffer und Zucker. Stell den Salat für einige **6.5.** \_\_\_\_\_ in den Kühlschrank. Guten Appetit!

Liebe Grüße  
Monika

Wartość współczynnika łatwości omawianego zadania wynosi 0,15. Świadczy to o bardzo niskim stopniu opanowania słownictwa dotyczącego przepisu przygotowania sałatki, jak i konkretnych struktur gramatycznych, w tym odmiany przymiotnika oraz wspomnianej już wcześniej konstrukcji czasu przeszłego Perfekt.

Brak znajomości podstawowych struktur leksykalno-gramatycznych wyraźnie wpływa również na jakość wypowiedzi pisemnych gimnazjalistów. Umiejętność tworzenia krótkiej, prostej i zrozumiałej wypowiedzi pisemnej (e-mail) sprawdzana była poprzez zadanie 8. Uczniowie mieli napisać tekst o długości 50–100 słów na jeden z poniższych tematów:

- w przypadku egzaminu gimnazjalnego z języka francuskiego, niemieckiego i rosyjskiego

**W Twojej szkole odbędzie się spotkanie ze sławną osobą. W e-mailu do kolegi/koleżanki z [Rosji / Niemczech / Francji]:**

- **napisz, dlaczego zaprosiliście tę osobę do szkoły**
- **wyjaśnij, na czym polega Twój udział w przygotowaniach do tego spotkania**
- **opisz, jak zamierzasz ubrać się w tym dniu.**

- w przypadku egzaminu gimnazjalnego z języka angielskiego, hiszpańskiego i włoskiego

**Napisz wiadomość e-mail do kolegi/koleżanki z [Londynu / Madrytu / Rzymu].**

- **Poinformuj, w jakich okolicznościach straciłeś/łaś swój telefon komórkowy.**
- **Opisz, jak na to zdarzenie zareagowali Twoi rodzice.**
- **Wyjaśnij, jakie problemy masz z powodu braku telefonu.**

Oba tematy umożliwiały sprawdzenie, w jakim stopniu uczeń opanował kilka wymagań podstawy programowej w zakresie tworzenia wypowiedzi pisemnej np. opisywanie ludzi/wydarzeń, relacjonowanie, uzyskiwanie i przekazywanie informacji i wyjaśnień.

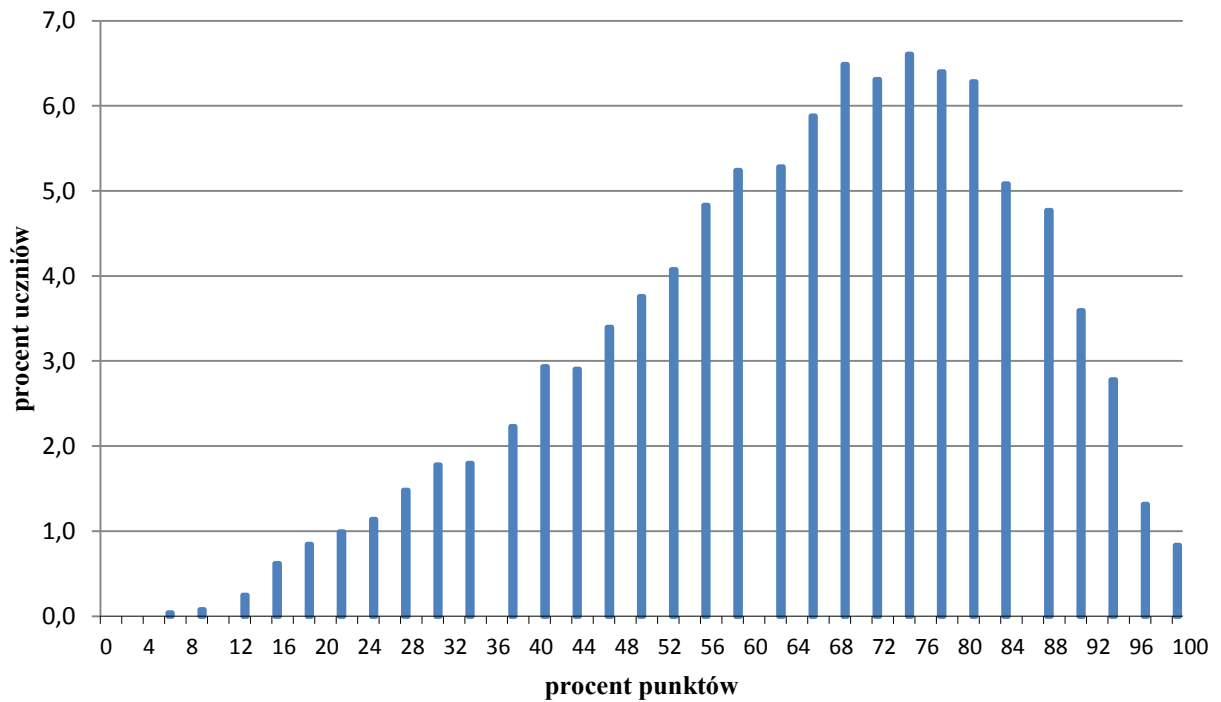
Zdecydowanie największe trudności w województwie lubuskim mieli uczniowie wybierający język niemiecki. Wartość współczynnika wskazuje, iż było to zadanie trudne. W przypadku pozostałych trzech języków zadanie okazało się umiarkowanie trudne, a dla piszących egzamin z języka francuskiego – łatwe. Gimnazjaliści nie potrafili wskazać powodu zaproszenia sławnej osoby, nie podawali go w ogóle lub uznawali, iż „bycie sławną” osobą jest wystarczającym wskazaniem powodu. W zadaniu wyraźnie zaznaczono informację dotyczącą rozwinięcia wypowiedzi. Trudność sprawiło także przekazanie informacji dotyczącej udziału w przygotowaniach. W pracach trzecioklasistów pojawiał się program spotkania, często bardzo szczegółowy, jednak bez wskazania osób odpowiedzialnych za dane zajęcia. Piszący egzamin z języka niemieckiego nie mieli natomiast większych trudności z opisaniem stroju, często wymieniali kilka części garderoby opisując je dokładniej np. poprzez podanie koloru.

W przypadku wszystkich języków obcych można zauważyć duże trudności z poprawnym – pod względem gramatycznym i ortograficznym – formułowaniem zdań. Najczęściej dotyczy to języka niemieckiego i angielskiego. Nieznacznie wyższe wyniki uczniowie uzyskali za treść oraz spójność i logikę wypowiedzi, ale jakość języka jest tym elementem umiejętności pisania, który wymaga zdecydowanie większej uwagi.

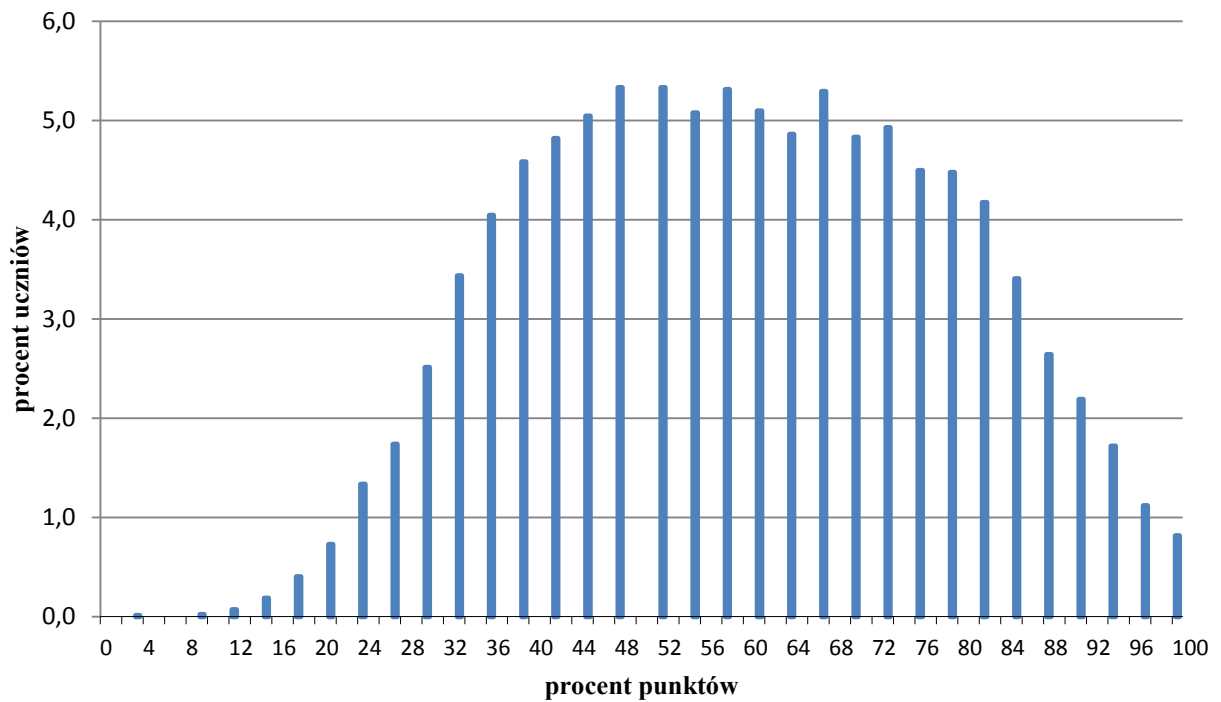
Na uwagę zasługuje brak ww. wymienionych trudności w przypadku języka francuskiego. Dziewięciu piszących ten egzamin w województwie lubuskim opanowało umiejętność tworzenia wypowiedzi pisemnych w stopniu zadowalającym.

## Rozkłady wyników uczniów:

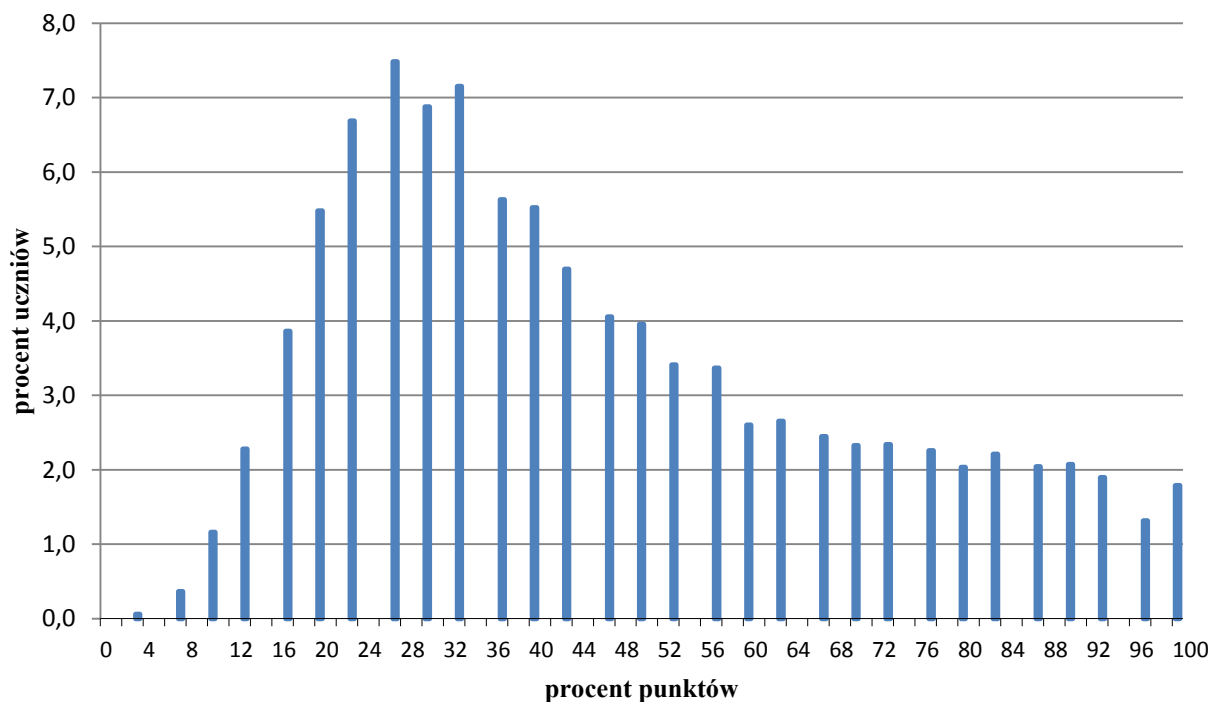
**Wykres 1. rozkład wyników uczniów - część humanistyczna z zakresu języka polskiego**



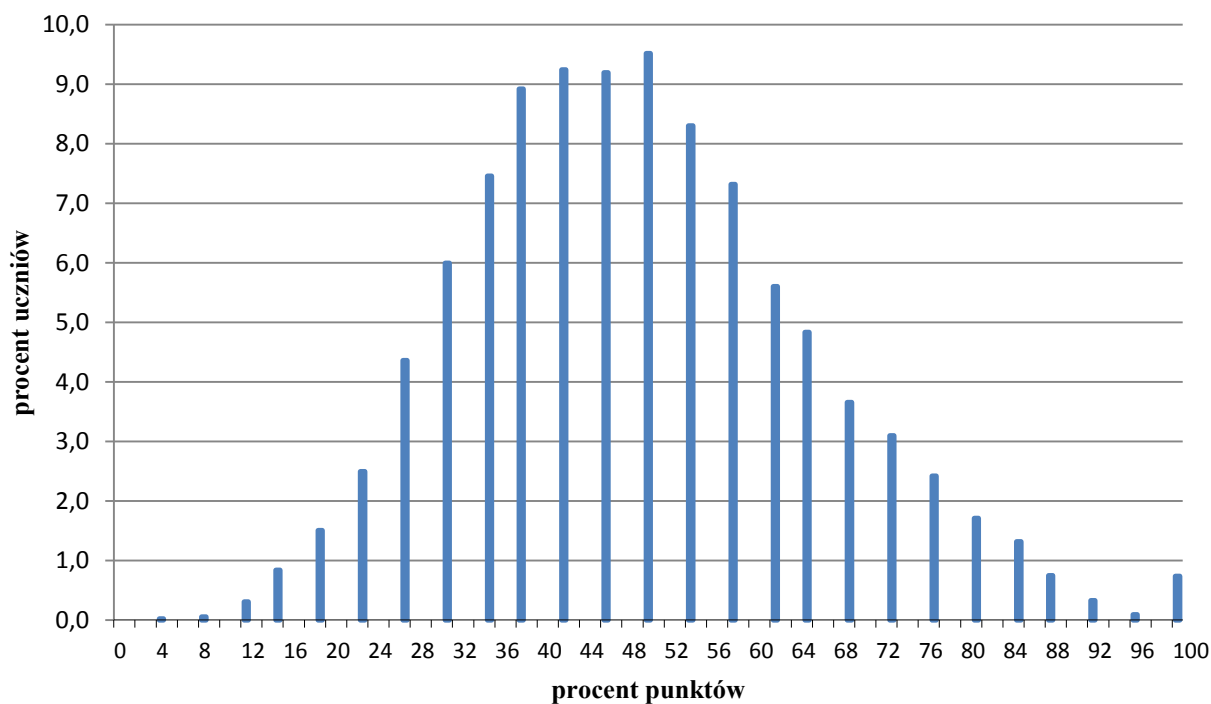
**Wykres 2. rozkład wyników uczniów - część humanistyczna z zakresu historii i wiedzy o społeczeństwie**



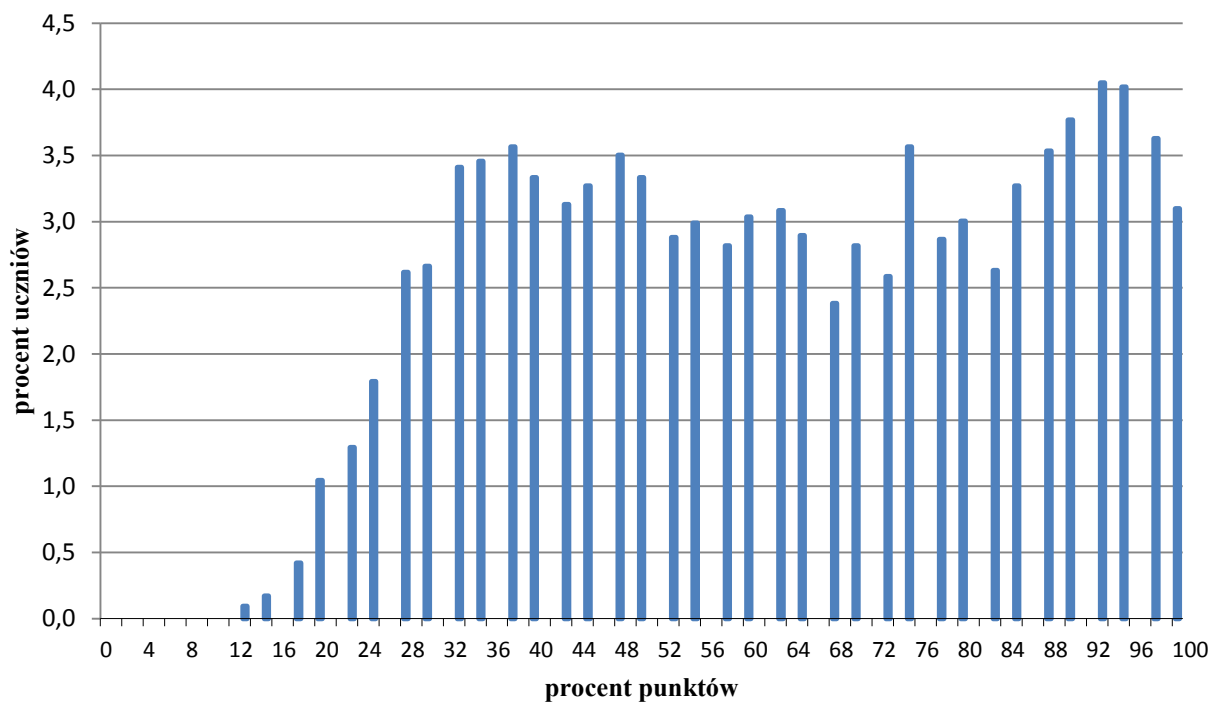
**Wykres 3. rozkład wyników uczniów - część matematyczno-przyrodnicza z zakresu matematyki**



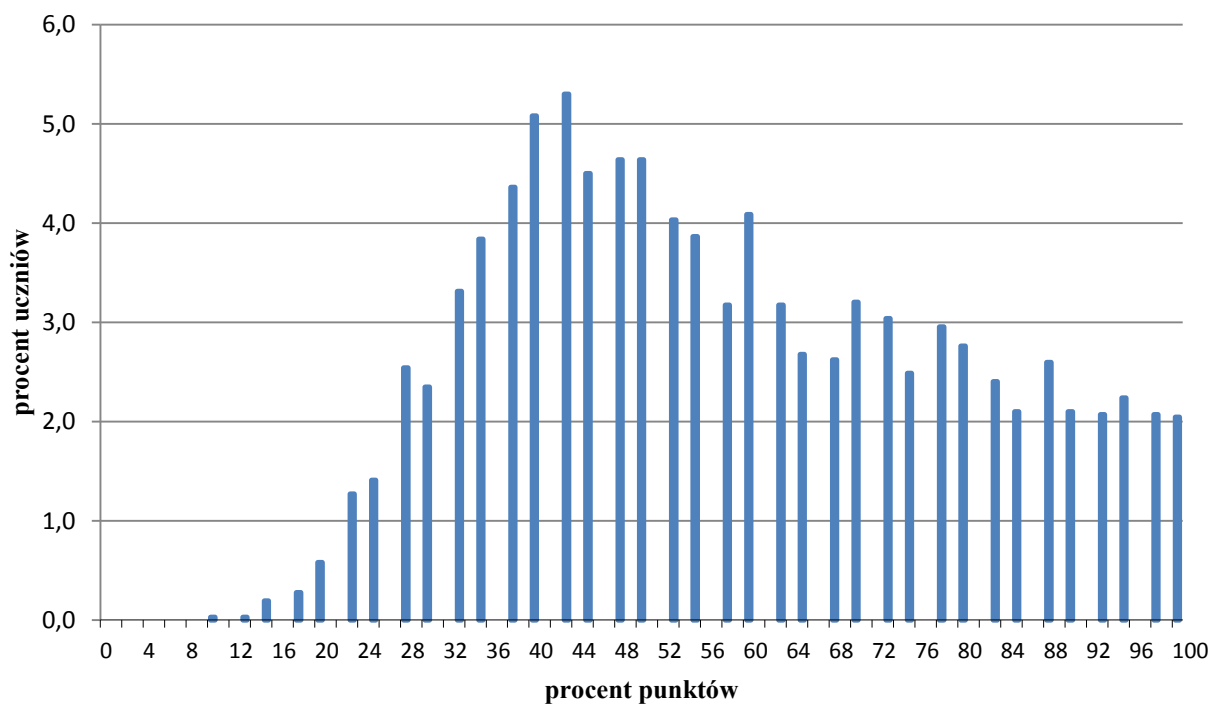
**Wykres 4. rozkład wyników uczniów - część matematyczno-przyrodnicza z zakresu przedmiotów przyrodniczych**



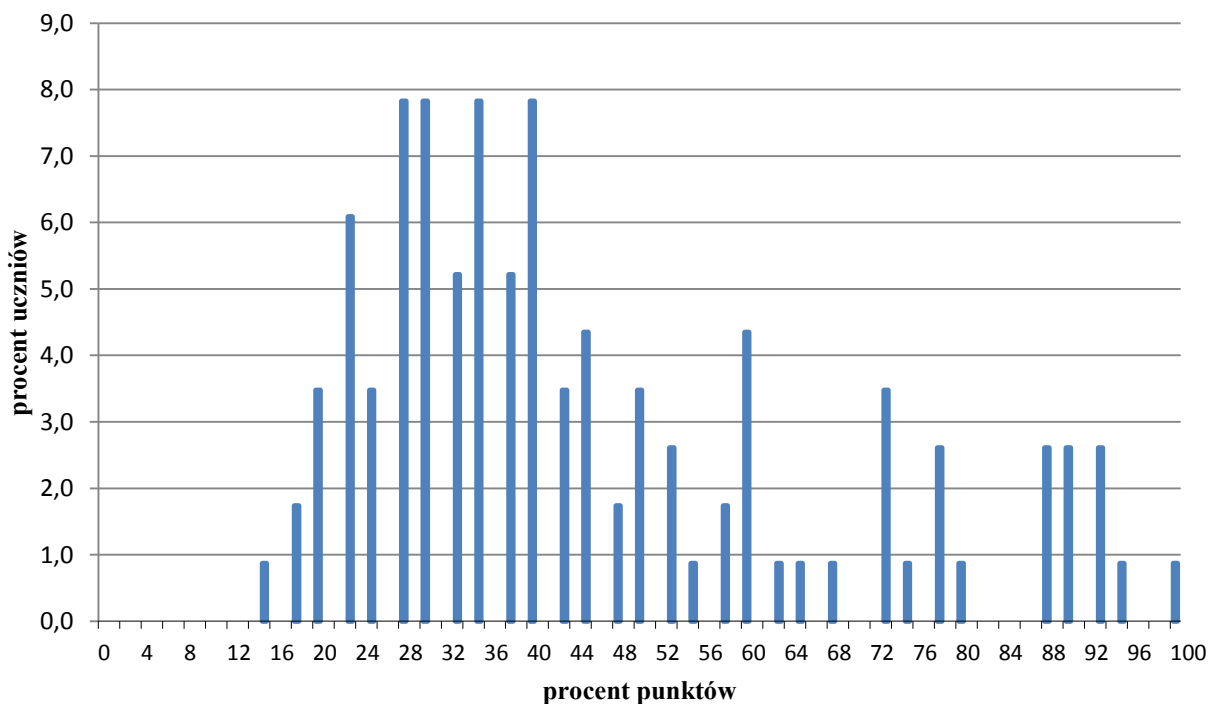
**Wykres 5. rozkład wyników uczniów - język angielski  
poziom podstawowy**



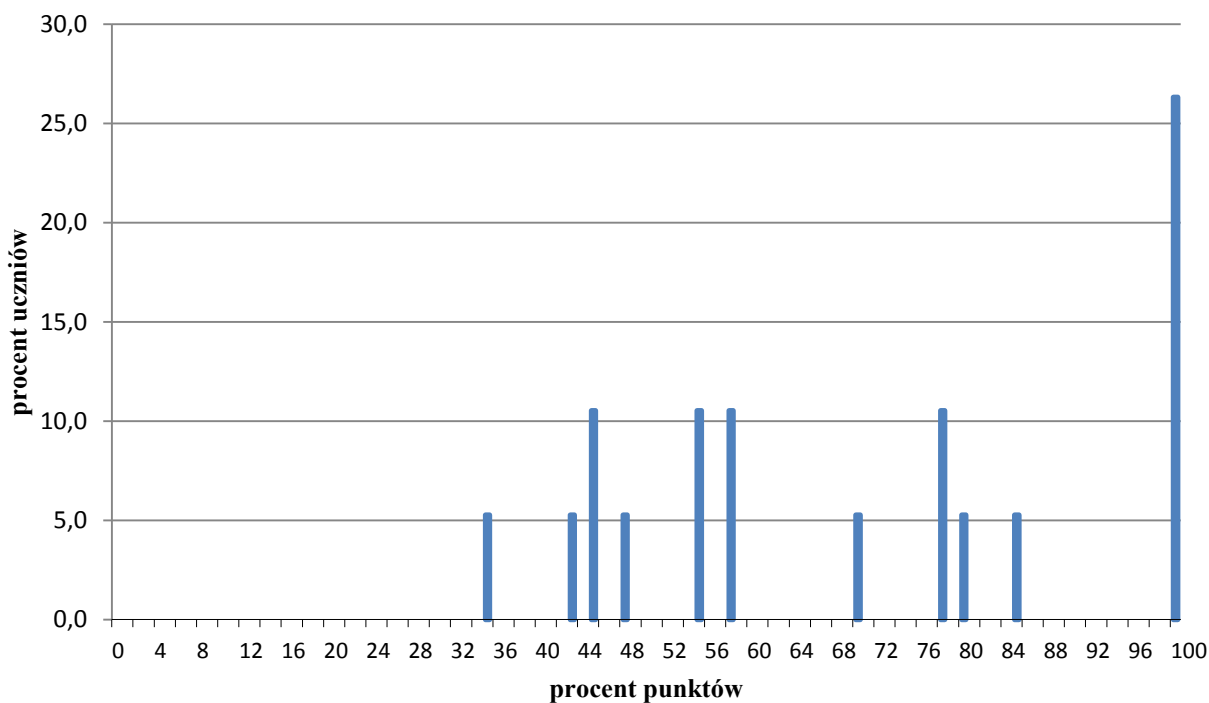
**Wykres 6. rozkład wyników uczniów - język niemiecki  
poziom podstawowy**



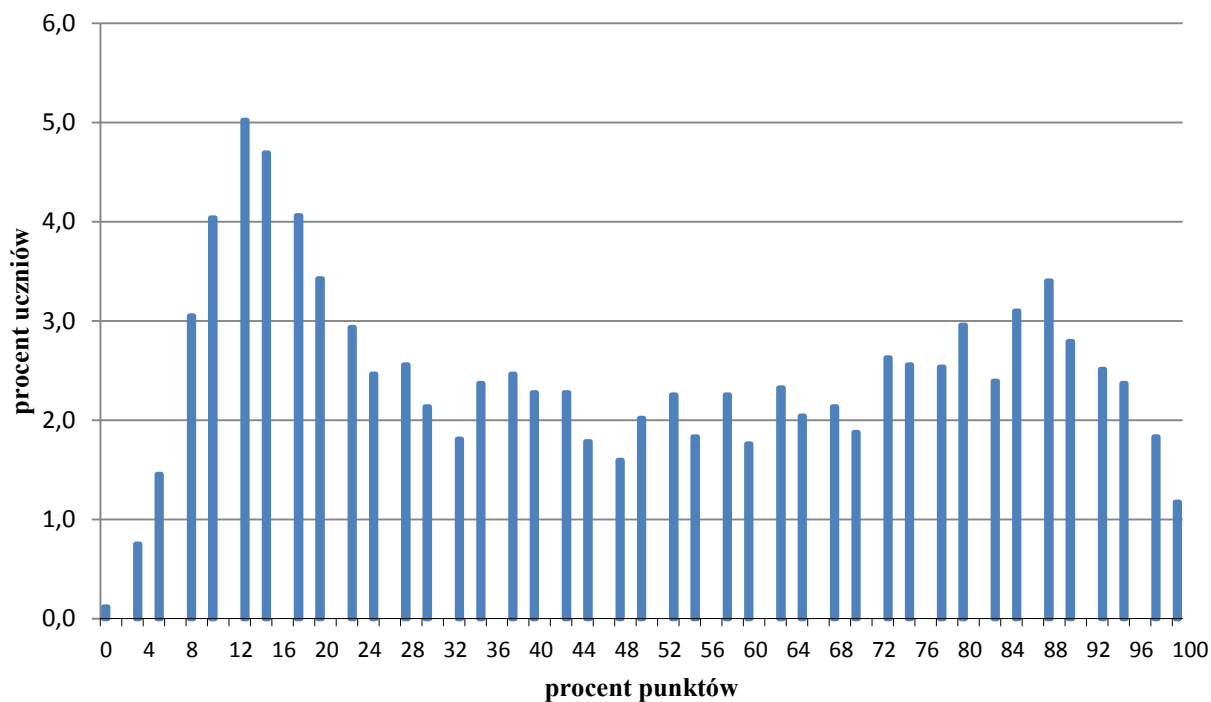
**Wykres 7. rozkład wyników uczniów - język rosyjski  
poziom podstawowy**



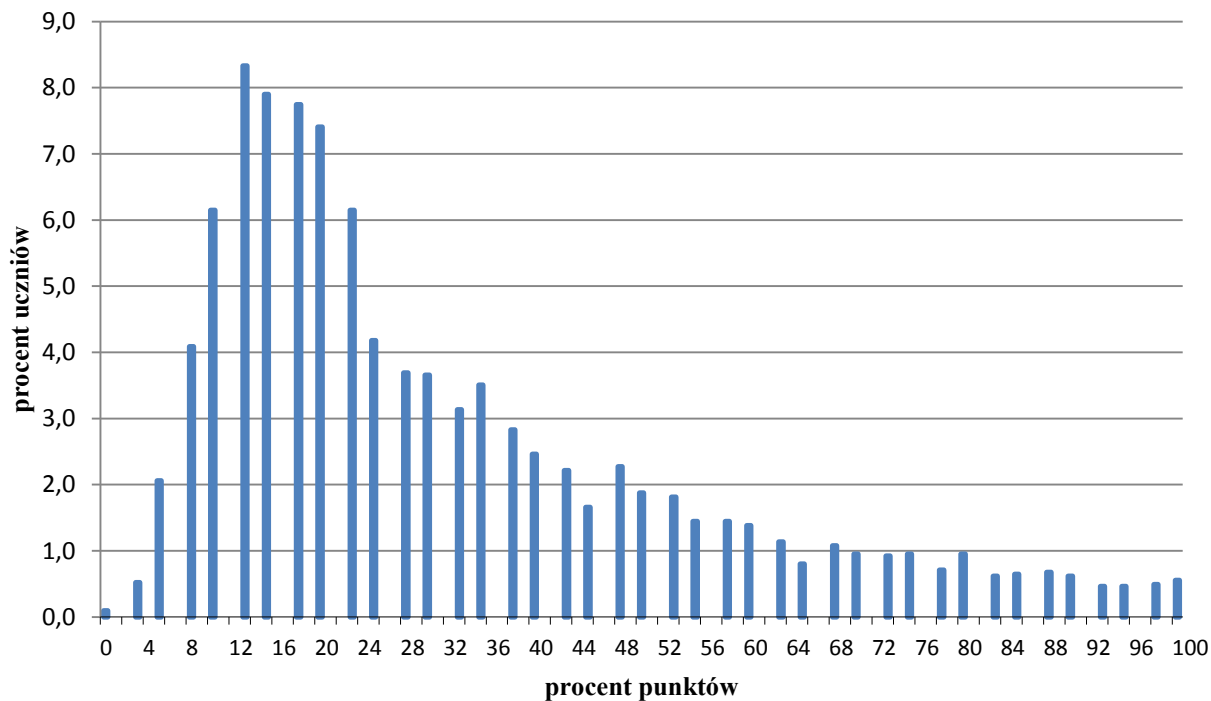
**Wykres 8. rozkład wyników uczniów - język francuski  
poziom podstawowy**



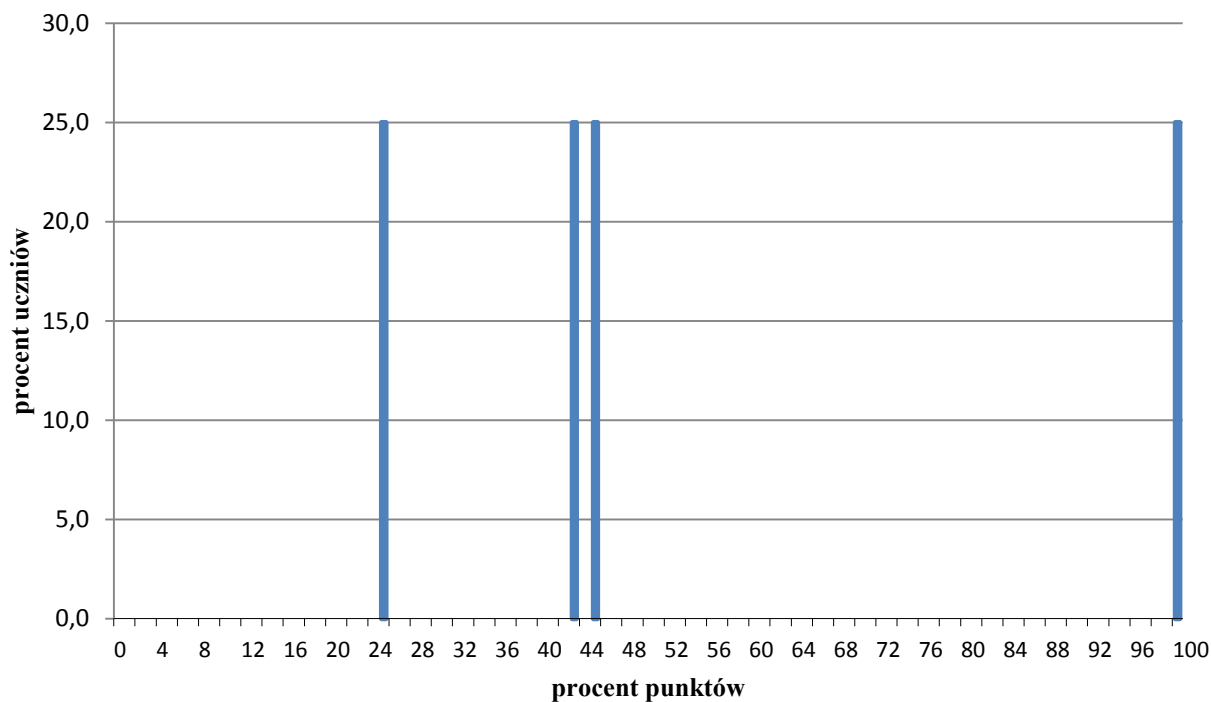
**Wykres 9. rozkład wyników uczniów - język angielski  
poziom rozszerzony**



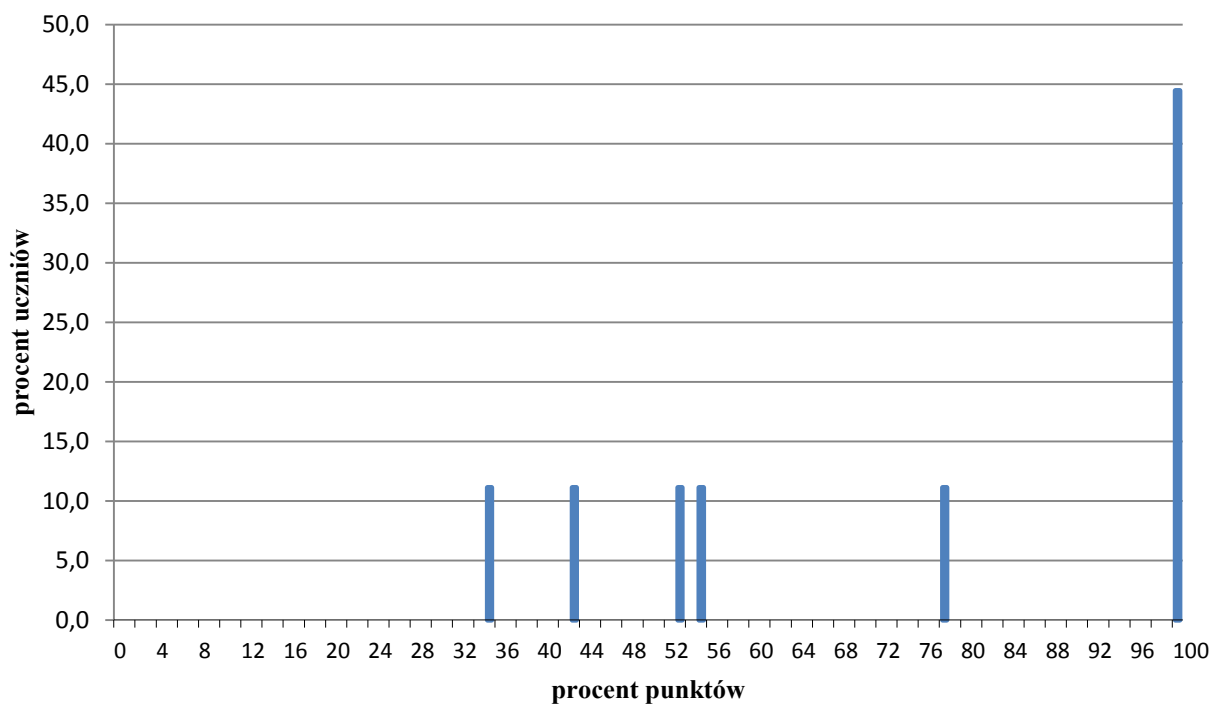
**Wykres 10. rozkład wyników uczniów - język niemiecki  
poziom rozszerzony**



**Wykres 11. rozkład wyników uczniów - język rosyjski  
poziom rozszerzony**



**Wykres 12. rozkład wyników uczniów - język francuski  
poziom rozszerzony**





**Tabela 4. Parametry statystyczne rozkładu wyników egzaminu gimnazjalnego w województwie lubuskim.**

	Liczba uczniów	Średnia (%)	Minimum (%)	Maksimum (%)	Mediana (%)	Dominanta (%)	Odchylenie standardowe
Część humanistyczna z zakresu języka polskiego	<b>10 188</b>	64,86	6	100	66	75	19,18
Część humanistyczna z zakresu historii i wiedzy o społeczeństwie	<b>10 188</b>	59,52	3	100	58	48 i 52	19,15
Część matematyczno-przyrodnicza z zakresu przedmiotów przyrodniczych	<b>10 183</b>	49,18	4	100	46	50	16,46
Część matematyczno-przyrodnicza z zakresu matematyki	<b>10 183</b>	45,96	3	100	40	27	23,53
Język angielski – poziom podstawowy	<b>6 423</b>	62,72	13	100	63	93	23,39
Język niemiecki – poziom podstawowy	<b>3 623</b>	58,21	10	100	53	43	21,03
Język rosyjski – poziom podstawowy	<b>115</b>	45,42	15	100	40	28, 30, 35, 40	21,45
Język francuski – poziom podstawowy	<b>19</b>	70,16	35	100	88	100	22,83
Język hiszpański – poziom podstawowy	-	-	-	-	-	-	-
Język włoski – poziom podstawowy	-	-	-	-	-	-	-
Język angielski – poziom rozszerzony	<b>4 262</b>	48,97	0	100	40	13	29,46
Język niemiecki – poziom rozszerzony	<b>3 254</b>	31,70	0	100	23	13	22,19
Język rosyjski – poziom rozszerzony	<b>4</b>	53,25	25	100	43	-	32,44
Język francuski – poziom rozszerzony	<b>9</b>	73,78	35	100	83	100	27,39
Język hiszpański – poziom rozszerzony	-	-	-	-	-	-	-
Język włoski – poziom rozszerzony	-	-	-	-	-	-	-

*Uwaga!*

Średnich wyników egzaminu gimnazjalnego w 2012 r. **nie wolno** bezpośrednio porównywać ze średnimi wynikami egzaminu gimnazjalnego z lat poprzednich.

**Wyniki egzaminu gimnazjalnego 2012  
w zależności od lokalizacji szkoły**

	Liczba uczniów	Średnia (%)	Odchylenie standardowe
<b>Część humanistyczna z zakresu języka polskiego</b>			
Wieś	2215	64,10	18,04
Miasto do 20 tys. mieszkańców	3873	63,22	19,31
Miasto od 20 tys. do 100 tys. mieszkańców	1734	65,71	19,13
Miasto powyżej 100 tys. mieszkańców	2366	67,65	19,69
<b>Część humanistyczna z zakresu historii i wiedzy o społeczeństwie</b>			
Wieś	2215	58,42	18,57
Miasto do 20 tys. mieszkańców	3873	57,75	18,93
Miasto od 20 tys. do 100 tys. mieszkańców	1734	60,05	19,05
Miasto powyżej 100 tys. mieszkańców	2366	63,04	19,63
<b>Część matematyczno-przyrodnicza z zakresu matematyki</b>			
Wieś	2212	43,89	22,06
Miasto do 20 tys. mieszkańców	3871	43,29	22,54
Miasto od 20 tys. do 100 tys. mieszkańców	1734	47,49	23,39
Miasto powyżej 100 tys. mieszkańców	2366	51,16	25,52
<b>Część matematyczno-przyrodnicza z zakresu przedmiotów przyrodniczych</b>			
Wieś	2212	48,23	15,47
Miasto do 20 tys. mieszkańców	3871	47,25	15,69
Miasto od 20 tys. do 100 tys. mieszkańców	1734	49,69	16,47
Miasto powyżej 100 tys. mieszkańców	2366	52,85	17,91
<b>Język angielski – poziom podstawowy</b>			
Wieś	1309	56,31	21,53
Miasto do 20 tys. mieszkańców	2422	58,89	22,84
Miasto od 20 tys. do 100 tys. mieszkańców	1087	66,46	22,82
Miasto powyżej 100 tys. mieszkańców	1605	71,22	23,13
<b>Język niemiecki – poziom podstawowy</b>			
Wieś	855	58,20	19,28
Miasto do 20 tys. mieszkańców	1402	57,05	20,99
Miasto od 20 tys. do 100 tys. mieszkańców	624	57,57	21,39
Miasto powyżej 100 tys. mieszkańców	742	60,94	22,45
<b>Język rosyjski – poziom podstawowy</b>			
Wieś	49	38,71	19,39
Miasto do 20 tys. mieszkańców	48	47,83	19,21
Miasto od 20 tys. do 100 tys. mieszkańców	18	57,22	26,66
Miasto powyżej 100 tys. mieszkańców	-	-	-
<b>Język francuski – poziom podstawowy</b>			
Wieś	-	-	-
Miasto do 20 tys. mieszkańców	1	45,00	-
Miasto od 20 tys. do 100 tys. mieszkańców	2	67,50	45,96
Miasto powyżej 100 tys. mieszkańców	16	72,06	20,91
<b>Język hiszpański – poziom podstawowy</b>			
Wieś	-	-	-
Miasto do 20 tys. mieszkańców	-	-	-
Miasto od 20 tys. do 100 tys. mieszkańców	-	-	-
Miasto powyżej 100 tys. mieszkańców	-	-	-

	Liczba uczniów	Średnia (%)	Odchylenie standardowe
<b>Język włoski – poziom podstawowy</b>			
Wieś	-	-	-
Miasto do 20 tys. mieszkańców	-	-	-
Miasto od 20 tys. do 100 tys. mieszkańców	-	-	-
Miasto powyżej 100 tys. mieszkańców	-	-	-
<b>Język angielski – poziom rozszerzony</b>			
Wieś	<b>894</b>	<b>37,48</b>	<b>28,61</b>
Miasto do 20 tys. mieszkańców	<b>1299</b>	<b>45,36</b>	<b>28,21</b>
Miasto od 20 tys. do 100 tys. mieszkańców	<b>685</b>	<b>54,93</b>	<b>29,87</b>
Miasto powyżej 100 tys. mieszkańców	<b>1384</b>	<b>56,82</b>	<b>28,61</b>
<b>Język niemiecki – poziom rozszerzony</b>			
Wieś	<b>793</b>	<b>30,72</b>	<b>19,70</b>
Miasto do 20 tys. mieszkańców	<b>1294</b>	<b>30,20</b>	<b>21,04</b>
Miasto od 20 tys. do 100 tys. mieszkańców	<b>524</b>	<b>33,77</b>	<b>23,88</b>
Miasto powyżej 100 tys. mieszkańców	<b>643</b>	<b>34,25</b>	<b>25,40</b>
<b>Język rosyjski – poziom rozszerzony</b>			
Wieś	-	-	-
Miasto do 20 tys. mieszkańców	<b>3</b>	<b>37,67</b>	<b>11,02</b>
Miasto od 20 tys. do 100 tys. mieszkańców	<b>1</b>	<b>100,00</b>	-
Miasto powyżej 100 tys. mieszkańców	-	-	-
<b>Język francuski – poziom rozszerzony</b>			
Wieś	-	-	-
Miasto do 20 tys. mieszkańców	-	-	-
Miasto od 20 tys. do 100 tys. mieszkańców	-	-	-
Miasto powyżej 100 tys. mieszkańców	<b>9</b>	<b>73,78</b>	<b>27,39</b>
<b>Język hiszpański – poziom rozszerzony</b>			
Wieś	-	-	-
Miasto do 20 tys. mieszkańców	-	-	-
Miasto od 20 tys. do 100 tys. mieszkańców	-	-	-
Miasto powyżej 100 tys. mieszkańców	-	-	-
<b>Język włoski – poziom rozszerzony</b>			
Wieś	-	-	-
Miasto do 20 tys. mieszkańców	-	-	-
Miasto od 20 tys. do 100 tys. mieszkańców	-	-	-
Miasto powyżej 100 tys. mieszkańców	-	-	-

Poznań, 22 czerwca 2012 r.

Zofia Hryhorowicz  
Dyrektor Okręgowej Komisji Egzaminacyjnej  
w Poznaniu