



OKRĘGOWA KOMISJA EGZAMINACYJNA
ul. Gronowa 22, 61 – 655 Poznań
tel.: 61 854 01 60, fax: 61 852 14 41
www.oke.poznan.pl

OKEP – 4513/12/2012

Wstępne wyniki sprawdzianu w klasie szóstej w roku 2012

*Szanowni Państwo,
dziękując za dotychczasową współpracę, gratuluję
wyników tym z Państwa, którzy osiągnęli
sukces oraz życzę spełnienia marzeń w życiu
zawodowym i osobistym.*

Zofia Krychowicz

Poznań 2012

I. Informacja o uczniach, którzy 3 kwietnia 2012 r. przystąpili do sprawdzianu

Podczas tegorocznego sprawdzianu każdy uczeń klasy szóstej rozwiązywał zadania zamieszczone w jednym z niżej wymienionych rodzajów arkuszy egzaminacyjnych.

Tabela 1. Rodzaje zestawów egzaminacyjnych

Symbol zestawu	Zestaw egzaminacyjny		Liczba uczniów	% liczby uczniów
	temat	odbiorca		
S-1-122	Kino	uczeń bez dysfunkcji i z dysleksją	58 514	97,93%
S-4-122	Kino	uczeń słabo widzący	74	0,12%
S-5-122	Kino	uczeń słabo widzący	25	0,04%
S-6-122	Kino	uczeń niewidomy	6	0,01%
S-7-122	Kino	uczeń słabo słyszący / niesłyszący	125	0,21%
S-8-122	Ogród	uczeń z upośledzeniem umysłowym w stopniu lekkim	1 005	1,68%
Razem			59 749	100%

W tabeli 2., uwzględniając dane dla poszczególnych województw znajdujących się na terenie działania Okręgowej Komisji Egzaminacyjnej w Poznaniu, przedstawiono liczebność uczniów rozwiązujących zadania zamieszczone w poszczególnych arkuszach.

Tabela 2. Liczba uczniów rozwiązujących zadania zamieszczone w poszczególnych arkuszach

Województwo	Liczba uczniów przystępujących do sprawdzianu łącznie	Liczba uczniów						Nieobecni
		Rodzaj arkusza				Zwolnieni		
		S-1	S-4, S-5, S-6	S-7	S-8	laureaci	z przyczyn losowych	
lubuskie	9 604	9 389	22	17	176	73	7	44
wielkopolskie	34 639	33 979	53	68	539	116	20	128
zachodnio-pomorskie	15 506	15 146	30	40	290	52	13	46
OKE Poznań	59 749	58 514	105	125	1 005	241	40	218

II. Opis arkusza standardowego S-1 (4, 5, 6) - 122

W dniu 3 kwietnia 2012 r. uczniowie klas szóstych przystąpili do rozwiązania zadań zamieszczonych w arkuszu standardowym (S-1-122). Zestaw składał się z 26 zadań (takie same zadania egzaminacyjne rozwiązywali uczniowie z dysleksją rozwojową). W tym zestawie zadania zamknięte od nr 1 – 20 zostały przygotowane w dwóch wariantach. Uczniowie słabo widzący (S-4-122 i S-5-122) i niewidomi (S-6-122) oraz uczniowie słabo słyszący i niesłyszący (S-7-122) rozwiązywali zadania w wersji dostosowanej.

Za poprawne wykonanie wszystkich zadań zamieszczonych w arkuszu, szóstoklasista mógł otrzymać maksymalnie 40 punktów. Poniżej zamieszczono plan, według którego został opracowany arkusz standardowy.

Tabela 3. Plan arkusza standardowego

Obszar umiejętności	Liczba punktów	Waga	Numery zadań w arkuszu S-1-122
czytanie	10	25%	1, 2, 3, 5, 6, 7, 11, 12, 13, 14
pisanie	10	25%	25.II – III (3 p.), 26.I – V (7 p.)
rozumowanie	8	20%	4, 16, 17, 19, 20, 22 (1 p.), 24 (2 p.)
korzystanie z informacji	4	10%	8, 9, 10, 25.I (1 p.)
wykorzystywanie wiedzy w praktyce	8	20%	15, 18, 21 (4 p.), 23 (2 p.)

W tabeli 4. przedstawiono kartotekę, w której zestawiono umiejętności i czynności odpowiadające określonym obszarom standardów wymagań egzaminacyjnych, sprawdzanych za pomocą kolejnych zadań w arkuszu S-1-122.

Tabela 4. Kartoteka zestawu egzaminacyjnego – S-1-122

Nr zad.	Obszar standardów wymagań egzaminacyjnych	Sprawdzana umiejętność (z numerem standardu) Uczeń:	Sprawdzana czynność ucznia Uczeń:	Liczba punktów	Typ zadania
1.	1. Czytanie	odczytuje tekst popularnonaukowy (1.1)	wyszukuje informację w tekście	1	WW ¹
2.	1. Czytanie	odczytuje tekst popularnonaukowy (1.1)	porównuje informacje z różnych tekstów kultury	1	WW
3.	1. Czytanie	odczytuje tekst popularnonaukowy (1.1)	wnioskuje na podstawie przesłanek w tekście	1	WW
4.	3. Rozumowanie	posługuje się kategoriami czasu i przestrzeni w celu porządkowania wydarzeń (3.1)	porządkuje chronologicznie zdarzenia	1	WW
5.	1. Czytanie	odczytuje tekst popularnonaukowy (1.1)	odczytuje z kontekstu znaczenie użytego w tekście sformułowania	1	WW

6.	1. Czytanie	określa funkcję elementów charakterystycznych dla danego tekstu (1.2)	na podstawie użytych środków stylistycznych odczytuje intencję autora	1	WW
7.	1. Czytanie	odczytuje tekst popularnonaukowy (1.1)	wyszukuje informację w tekście	1	WW
8.	4. Korzystanie z informacji	posługuje się źródłem informacji (4.1)	na podstawie informacji z oferty handlowej ustala minimalną liczbę uczestników wycieczki	1	WW
9.	4. Korzystanie z informacji	posługuje się źródłem informacji (4.1)	na podstawie informacji z oferty handlowej ustala warunki uzyskania najniższej ceny	1	WW
10.	4. Korzystanie z informacji	posługuje się źródłem informacji (4.1)	na podstawie informacji z oferty handlowej ustala cenę usługi	1	WW
11.	1. Czytanie	określa funkcje elementów charakterystycznych dla danego dzieła (1.2)	rozpoznaje funkcję stylistyczną porównania	1	WW
12.	1. Czytanie	określa funkcje elementów charakterystycznych dla danego dzieła (1.2)	rozpoznaje osobę mówiącą w wierszu	1	WW
13.	1. Czytanie	określa funkcje elementów charakterystycznych dla danego dzieła (1.2)	określa funkcję stylistyczną wyrazów dźwiękonaśladowczych	1	WW
14.	1. Czytanie	odczytuje tekst poetycki (1.1)	odczytuje z kontekstu znaczenie wyrazu użytego w tekście	1	WW
15.	5. Wykorzystywanie wiedzy w praktyce	wykonuje obliczenia dotyczące czasu (5.3)	oblicza czas trwania filmu	1	WW
16.	3. Rozumowanie	rozpoznaje charakterystyczne cechy i własności liczb (3.6)	wyznacza liczbę spełniającą warunki zadania	1	WW
17.	3. Rozumowanie	rozpoznaje charakterystyczne cechy i własności elementów środowiska (...) oraz je porządkuje (3.6)	nazywa państwa leżące nad Bałtykiem	1	WW

18.	5. Wykorzystywanie wiedzy w praktyce	wykonuje obliczenia dotyczące długości (5.3)	wyznacza sumę długości odcinków	1	WW
19.	3. Rozumowanie	rozpoznaje charakterystyczne cechy i własności figur (3.6)	podaje średnicę koła spełniającego warunek określony w zadaniu	1	WW
20.	3. Rozumowanie	opisuje sytuację przedstawioną w zadaniu za pomocą rysunku (3.5)	wskazuje ilustrację graficzną sytuacji opisanej w zadaniu	1	WW
21.	5. Wykorzystywanie wiedzy w praktyce	wykonuje obliczenia dotyczące pieniędzy (5.3)	wyznacza ceny towarów	4	RO ²
22.	3. Rozumowanie	rozpoznaje charakterystyczne cechy i własności figur (3.6)	wskazuje osiemnastą część kwadratu	1	KO ³
23.	5. Wykorzystywanie wiedzy w praktyce	wykonuje obliczenia dotyczące czasu (5.3)	dzieli przedział czasu na równe części	2	KO
24.	3. Rozumowanie	rozpoznaje charakterystyczne cechy i własności figur (3.6)	ustala liczbę brył o wskazanej własności	2	KO
25.	4. Korzystanie z informacji	posługuje się źródłem informacji (4.1)	I. wykorzystuje informacje z piktogramów	1	KO
	2. Pisanie	pisze na temat i zgodnie z celem (2.1)	II. pisze użyteczną instrukcję (przepis) sporządzenia napoju	2	
		celowo stosuje środki językowe (2.3)	III. pisze w funkcjonalnym stylu z dbałością o dobór słownictwa	1	
26.	2. Pisanie	pisze na temat i zgodnie z celem (2.1)	I. pisze opowiadanie na zadany temat	3	RO
		celowo stosuje środki językowe (2.3)	II. pisze w funkcjonalnym stylu z dbałością o dobór słownictwa	1	
		przestrzega norm gramatycznych (2.3)	III. pisze poprawnie pod względem językowym	1	
		przestrzega norm ortograficznych (2.3)*	IV. pisze poprawnie pod względem ortograficznym*	1	
		przestrzega norm interpunkcyjnych (2.3)*	V. pisze poprawnie pod względem interpunkcyjnym*	1	

* Uczniowie z dysleksją:					
26.	2. Pisanie	przestrzega norm ortograficznych (2.3)	IV. zamyka myśli w obrębie zdań	1	RO
		przestrzega norm interpunkcyjnych (2.3)	V. rozpoczyna zdania wielką literą, a zamyka kropką	1	

1) WW – zadanie zamknięte wielokrotnego wyboru

2) RO – zadanie otwarte rozszerzonej odpowiedzi

3) KO – zadanie otwarte krótkiej odpowiedzi

Podczas analiz wyników przeprowadzanych w szkołach mogą okazać się przydatne, zamieszczone w tabeli 5., szczegółowe umiejętności pogrupowane w pięciu obszarach. Wnikliwa analiza tych danych ułatwi dyrektorowi szkoły przekazanie uczniom, rodzicom i nauczycielom informacji na temat:

- umiejętności, które były oceniane podczas tegorocznego sprawdzianu i poprzez które zadania sprawdzano ich opanowanie,
- maksymalnej liczby punktów możliwej do uzyskania przez ucznia za wykonanie zadań sprawdzających określone umiejętności,
- poziomu opanowania poszczególnych, szczegółowych umiejętności przez ucznia, zespół klasowy, szkołę.

Tabela 5. Umiejętności pogrupowane wg obszarów

Obszar ⁴	Szczegółowe umiejętności	Standard	Numery zadań	Liczba punktów	
				max. do uzyskania	uzyskanych w klasie / szkole
CZYTANIE	odczytywanie tekstu popularnonaukowego	1.1	1, 2, 3, 5, 7	5	
	odczytywanie tekstu poetyckiego	1.1	14	1	
	określanie funkcji elementów charakterystycznych dla danego tekstu	1.2	6, 11, 12, 13	4	
PISANIE	pisanie na temat i zgodnie z celem	2.1	25.II, 26.I	5	
	celowe stosowanie środków językowych	2.3	25.III, 26.II	2	
	przestrzeganie norm gramatycznych	2.3	26.III	1	
	przestrzeganie norm ortograficznych	2.3	26.IV	1	
	przestrzeganie norm interpunkcyjnych	2.3	26.V	1	

⁴⁾ Obszar standardów wymagań egzaminacyjnych

Obszar	Szczegółowe umiejętności	Standard	Numery zadań	Liczba punktów	
				max. do uzyskania	uzyskanych w klasie / szkole
ROZUMOWANIE	posługiwanie się kategoriami czasu i przestrzeni w celu porządkowania wydarzeń	3.1	4	1	
	opisywanie sytuacji przedstawionej w zadaniu za pomocą rysunku	3.5	20	1	
	rozpoznawanie charakterystycznych cech i własności figur	3.6	16, 19, 22, 24	5	
	rozpoznawanie charakterystycznych cech i własności elementów środowiska (...) oraz ich porządkowanie	3.6	17	1	
KORZYSTANIE Z INFORMACJI	posługiwanie się źródłem informacji	4.1	8, 9, 10, 25.I	4	
WYKORZYSTYWANIE WIEDZY W PRAKTYCE	wykonywanie obliczeń dotyczących czasu	5.3	15, 23	3	
	wykonywanie obliczeń dotyczących długości	5.3	18	1	
	wykonywanie obliczeń dotyczących pieniędzy	5.3	21	4	

Analizując wyniki sprawdzianu, można skorzystać z danych dotyczących gminy, powiatu, województwa i Okręgu, zamieszczonych w serwisie OKE w dziale przeznaczonym dla dyrektorów szkół oraz na stronie internetowej w materiale pomocniczym „Klucz punktowania zadań-sprawdzian 2012” (test dla uczniów bez dysfunkcji)”, a także z informacji znajdujących się w rozdziale III niniejszego opracowania. Materiał pomocniczy znajduje się również na stronie CKE (www.cke.edu.pl).

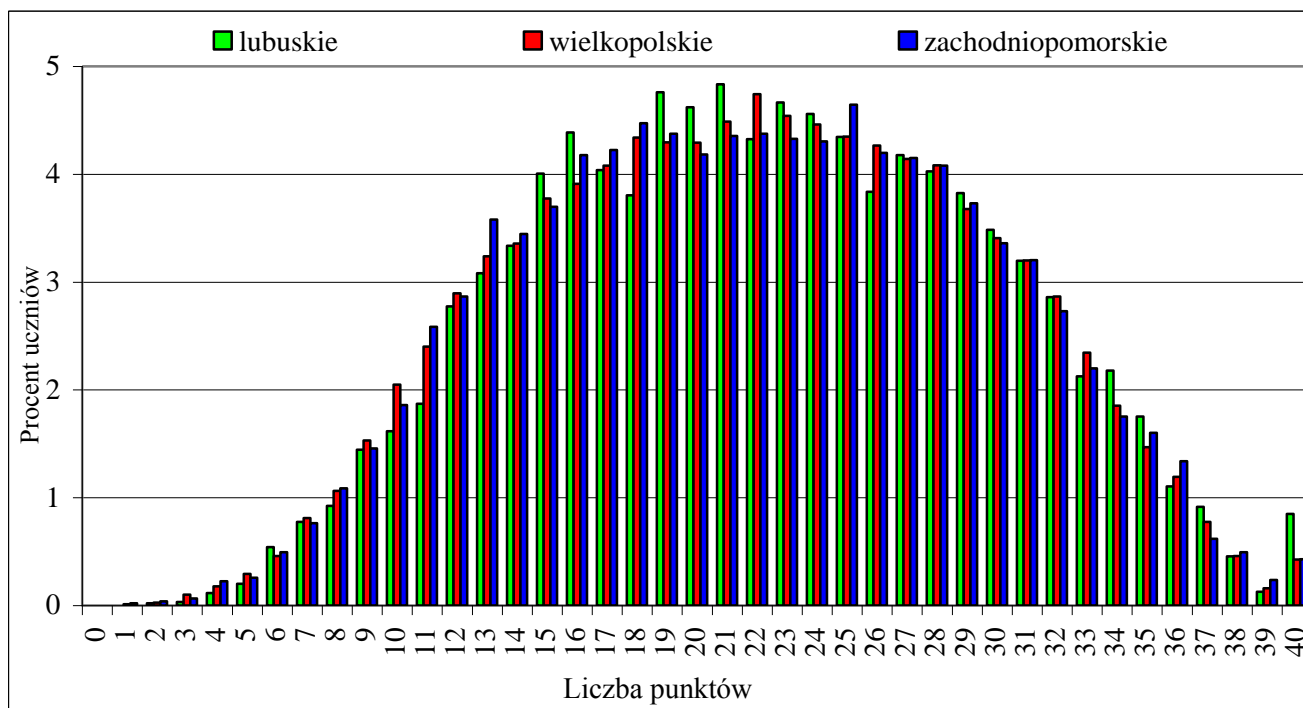
III. Dane przydatne w analizie wyników w szkołach - arkusz S-1 (4, 5, 6)

Podczas analiz wyników przydatne, jako punkt odniesienia, mogą okazać się niżej zamieszczone średnie wyniki uzyskane w województwach.

Tabela 6. Średnie wyniki punktowe uzyskane za rozwiązanie zadań zamieszczonych w arkuszach sprawdzianów w latach 2002 – 2012

Rok	Średnie wyniki punktowe dla:				
	kraju	Okręgu	woj. lubuskiego	woj. wielkopolskiego	woj. zachodniopomorskiego
maksymalna liczba punktów: 40					
2002	29,50	28,30	27,90	28,70	28,30
2003	28,60	27,80	27,40	28,00	27,70
2004	25,60	24,60	24,40	25,00	24,60
2005	29,50	29,00	29,00	29,10	28,80
2006	25,30	25,00	24,50	25,30	24,80
2007	26,60	25,90	25,60	26,10	25,80
2008	25,80	25,35	25,36	25,36	25,32
2009	22,64	22,03	22,06	21,90	22,29
2010	24,56	23,79	24,05	23,76	23,67
2011	25,27	24,65	24,88	24,69	24,42
2012	22,75	22,01	22,27	21,98	21,92

Na wykresie 1. przedstawiono rozkład wyników uzyskanych przez uczniów w województwach: lubuskim, wielkopolskim i zachodniopomorskim.



Wykres 1. Rozkład wyników sprawdzianu 2012 w województwach: lubuskim, wielkopolskim i zachodniopomorskim

W tabeli 7. zestawiono parametry statystyczne rozkładu wyników w województwach: lubuskim, wielkopolskim i zachodniopomorskim.

Tabela 7. Parametry statystyczne rozkładu wyników

		Minimum	Maksimum	Mediana	Dominanta	Średnia	Odchylenie standardowe
Woj. lubuskie	Cały test	2	40	22	23	22,27	7,53
	Czytanie	0	10	6	7	6,21	2,04
	Pisanie	0	10	6	6	5,78	2,18
	Rozumowanie	0	8	4	3	3,97	1,92
	Korzystanie z informacji	0	4	3	4	2,73	1,10
	Wykorzystywanie wiedzy w praktyce	0	8	4	0	3,58	2,64
		Minimum	Maksimum	Mediana	Dominanta	Średnia	Odchylenie standardowe
Woj. wielkopolskie	Cały test	1	40	22	22	21,98	7,55
	Czytanie	0	10	6	7	6,14	2,09
	Pisanie	0	10	6	5	5,52	2,11
	Rozumowanie	0	8	4	3	4,01	1,94
	Korzystanie z informacji	0	4	3	4	2,72	1,11
	Wykorzystywanie wiedzy w praktyce	0	8	4	0	3,59	2,64
		Minimum	Maksimum	Mediana	Dominanta	Średnia	Odchylenie standardowe
Woj. zachodniopomorskie	Cały test	1	40	22	22	21,92	7,58
	Czytanie	0	10	6	7	6,16	2,09
	Pisanie	0	10	6	5	5,51	2,08
	Rozumowanie	0	8	4	3	3,98	1,95
	Korzystanie z informacji	0	4	3	4	2,73	1,12
	Wykorzystywanie wiedzy w praktyce	0	8	3	0	3,55	2,64

W tabeli 8. zestawiono wyniki sprawdzianu, uzyskane przez uczniów na terenie działania Okręgowej Komisji Egzaminacyjnej w Poznaniu, w zależności od lokalizacji szkoły.

Tabela 8. Wyniki uczniów w zależności od lokalizacji szkoły na terenie OKE Poznań

	Liczba uczniów	Średni wynik punktowy
Wieś	22 192	20,96
Miasto do 20 tys. mieszkańców	14 337	21,49
Miasto od 20 tys.do100 tys. mieszkańców	11 378	22,73
Miasto od 100 tys. mieszkańców	10 712	24,12

W celu uzupełnienia diagnozy przeprowadzanej w szkołach można skorzystać z obliczonych dla Okręgu, województw i różnych typów miejscowości wartości współczynników łatwości:

- poszczególnych obszarów standardów (tabela 9.),
- zadań zamkniętych (tabela 10.),
- czynności w zadaniach otwartych (tabela 11.).

Tabela 9. Współczynniki łatwości dla poszczególnych obszarów umiejętności

Sprawdzian 2012	Współczynniki łatwości dla:					
	czytania	pisania	rozumowania	korzystania z informacji	wykorzystywanie wiedzy w praktyce	całego arkusza
maksymalna liczba punktów	10	10	8	4	8	40
Okręg	0,62	0,56	0,50	0,68	0,45	0,55
woj. lubuskie	0,62	0,58	0,50	0,68	0,45	0,56
woj. wielkopolskie	0,61	0,55	0,50	0,68	0,45	0,55
woj. zachodniopomorskie	0,62	0,55	0,50	0,68	0,44	0,55
wieś	0,59	0,54	0,48	0,65	0,41	0,52
miasto poniżej 20 000	0,60	0,55	0,48	0,67	0,43	0,54
miasto od 20 000 do 100 000	0,63	0,57	0,52	0,70	0,47	0,57
miasto powyżej 100 000 mieszkańców	0,67	0,59	0,55	0,74	0,51	0,60

Tabela 10. Współczynniki łatwości dla zadań zamkniętych

		Współczynnik łatwości zadań zamkniętych dla:							
		Okręgu	województwa			wsi	miasta		
			lubuskiego	wielko- polskiego	zachodnio- pomorskiego		poniżej 20 000 mieszk.	od 20 000 do 100 000 mieszk.	powyżej 100 000 mieszk.
Współczynniki łatwości dla zadań o numerach:	1.	0,74	0,76	0,74	0,74	0,72	0,73	0,76	0,77
	2.	0,83	0,83	0,83	0,83	0,80	0,82	0,85	0,87
	3.	0,44	0,44	0,44	0,45	0,39	0,43	0,48	0,53
	4.	0,80	0,81	0,81	0,80	0,79	0,80	0,82	0,84
	5.	0,68	0,68	0,68	0,68	0,63	0,67	0,71	0,76
	6.	0,29	0,29	0,29	0,29	0,26	0,28	0,30	0,36
	7.	0,83	0,83	0,83	0,84	0,81	0,82	0,85	0,88
	8.	0,54	0,54	0,53	0,55	0,50	0,52	0,57	0,62
	9.	0,62	0,62	0,61	0,62	0,57	0,60	0,66	0,70
	10.	0,81	0,81	0,81	0,80	0,78	0,80	0,82	0,85
	11.	0,64	0,65	0,63	0,64	0,61	0,63	0,65	0,70
	12.	0,85	0,86	0,84	0,85	0,82	0,84	0,86	0,88
	13.	0,58	0,58	0,58	0,57	0,53	0,55	0,60	0,66
	14.	0,28	0,29	0,28	0,27	0,27	0,27	0,28	0,30
	15.	0,39	0,39	0,39	0,39	0,34	0,37	0,42	0,47
	16.	0,49	0,48	0,49	0,49	0,47	0,47	0,50	0,53
	17.	0,45	0,45	0,45	0,45	0,44	0,44	0,46	0,49
	18.	0,56	0,56	0,57	0,56	0,54	0,55	0,59	0,63
	19.	0,44	0,44	0,45	0,43	0,43	0,42	0,46	0,48
	20.	0,50	0,50	0,50	0,50	0,46	0,48	0,53	0,57

Tabela 11. Współczynniki łatwości dla zadań otwartych/kryteriów w zadaniach otwartych

		21.	22.	23.	24.	25.			26.				
						I	II	III	I	II	III	IV	V
Okręg		0,50	0,64	0,31	0,33	0,76	0,74	0,90	0,60	0,22	0,34	0,48	0,34
woj. lubuskie		0,50	0,63	0,32	0,33	0,75	0,74	0,90	0,63	0,29	0,38	0,48	0,36
woj. wielkopolskie		0,51	0,64	0,31	0,34	0,76	0,74	0,90	0,59	0,21	0,34	0,48	0,33
woj. zachodniopomorskie		0,50	0,64	0,31	0,34	0,76	0,75	0,89	0,59	0,20	0,32	0,48	0,36
wieś		0,47	0,60	0,29	0,32	0,74	0,73	0,89	0,59	0,21	0,30	0,44	0,31
miasto	do 20 tys.	0,48	0,61	0,30	0,32	0,75	0,73	0,89	0,60	0,22	0,34	0,45	0,32
	od 20 tys. do 100 tys.	0,53	0,66	0,33	0,35	0,76	0,76	0,90	0,60	0,22	0,36	0,50	0,36
	powyżej 100 tys. mieszkańców	0,57	0,71	0,36	0,38	0,79	0,78	0,91	0,61	0,24	0,40	0,56	0,44

W celu porównania wyniku uzyskanego przez danego ucznia z wynikami całej populacji lub chcąc ocenić średni wynik danej szkoły na tle średnich wyników innych szkół, należy posłużyć się skalą staninową.

W tabeli 12. i 13. zostały zestawione charakterystyczne dla tegorocznego arkusza przedziały wyników punktowych uczniów i średnich wyników szkół w Okręgu i województwach.

Po umieszczeniu wyniku punktowego ucznia lub średniego wyniku szkoły w odpowiednim przedziale skali staninowej, możemy przypisać temu wynikowi określoną charakterystykę dydaktyczną.

Tabela 12. Przedziały wyników punktowych uczniów, odpowiadające skali staninowej dla kraju, Okręgu i województw

Stanin	Opis dydaktyczny	Wyniki punktowe uzyskane przez <u>uczniów</u> w				
		kraju	Okręgu	województwie:		
				lubuskim	wielkopolskim	zachodnio-pomorskim
1	najniższy	0-9	1-8	2-9	1-8	1-8
2	bardzo niski	10-12	9-12	10-12	9-12	9-12
3	niski	13-16	13-15	13-15	13-15	13-15
4	niżej średni	17-20	16-19	16-19	16-19	16-19
5	średni	21-25	20-24	20-24	20-24	20-24
6	wyżej średni	26-29	25-28	25-28	25-28	25-28
7	wysoki	30-32	29-31	29-31	29-31	29-31
8	bardzo wysoki	33-35	32-34	32-34	32-34	32-34
9	najwyższy	36-40	35-40	35-40	35-40	35-40

Tabela 13. Przedziały średnich wyników punktowych uzyskanych w szkołach, odpowiadające skali staninowej dla kraju, Okręgu i województw

Stanin	Opis dydaktyczny	Wyniki punktowe uzyskane przez <u>szkoły</u> w				
		kraju	Okręgu	województwie:		
				lubuskim	wielkopolskim	zachodnio-pomorskim
1	najniższy	5,3-17,1	8-16	9-16	8-16	8-15
2	bardzo niski	17,2-18,8	17-18	17-18	17-18	16-17
3	niski	18,9-20,1	19	19	19	18
4	niżej średni	20,2-21,4	20	20	20	19-20
5	średni	21,5-22,8	21-22	21-22	21-22	21
6	wyżej średni	22,9-24,2	23	23	23	22-23
7	wysoki	24,3-25,9	24	24-25	24	24-25
8	bardzo wysoki	26,0-28,0	25-26	26-27	25-26	26-27
9	najwyższy	28,1-36,2	27-36	28-33	27-36	28-33

IV. Wyniki uczniów rozwiązujących zadania w arkuszu S-7 i S-8

W tabeli 14. przedstawiono kartotekę, w której zestawiono umiejętności i czynności odpowiadające określonym obszarom standardów wymagań egzaminacyjnych, sprawdzanych za pomocą kolejnych zadań w arkuszu S-7-122, dostosowanym dla uczniów słabo słyszących i niesłyszących, a w tabeli 15. pogrupowano sprawdzane umiejętności wg obszarów.

Tabela 14. Kartoteka zestawu egzaminacyjnego – arkusz S-7-122

Nr zad.	Obszar standardów wymagań egzaminacyjnych	Sprawdzana umiejętność (z numerem standardu) Uczeń:	Sprawdzana czynność ucznia Uczeń:	Liczba punktów	Typ zadania
1.	1. Czytanie	odczytuje tekst popularnonaukowy (1.1)	wyszukuje informację w tekście	1	WW ¹
2.	1. Czytanie	odczytuje tekst popularnonaukowy (1.1)	wyszukuje informację w tekście	1	WW
3.	1. Czytanie	odczytuje tekst popularnonaukowy (1.1)	wyszukuje informację w tekście	1	WW
4.	1. Czytanie	odczytuje tekst popularnonaukowy (1.1)	wyszukuje informację w tekście	1	WW
5.	3. Rozumowanie	posługuje się kategoriami czasu i przestrzeni w celu porządkowania wydarzeń (3.1)	ustala datę na podstawie informacji z tekstu	1	WW
6.	1. Czytanie	odczytuje tekst popularnonaukowy (1.1)	odczytuje z kontekstu znaczenie użytego w tekście sformułowania	1	WW
7.	1. Czytanie	odczytuje tekst popularnonaukowy (1.1)	określa temat tekstu	1	WW
8.	4. Korzystanie z informacji	posługuje się źródłem informacji (4.1)	na podstawie informacji z oferty handlowej określa, kiedy cena towaru jest najniższa	1	WW
9.	4. Korzystanie z informacji	posługuje się źródłem informacji (4.1)	na podstawie informacji z oferty handlowej ustala koszt zakupu	1	WW
10.	4. Korzystanie z informacji	posługuje się źródłem informacji (4.1)	porównuje ceny na podstawie informacji z oferty handlowej	1	WW
11.	1. Czytanie	odczytuje tekst literacki (1.1)	określa temat tekstu	1	WW
12.	1. Czytanie	odczytuje tekst literacki (1.1)	rozpoznaje szczegóły fabularne	1	WW
13.	1. Czytanie	odczytuje tekst literacki (1.1)	rozpoznaje szczegóły opisu	1	WW

14.	1. Czytanie	odczytuje tekst literacki (1.1)	odczytuje z kontekstu znaczenie wyrazów użytych w tekście	1	WW
15.	5. Wykorzystywanie wiedzy w praktyce	wykonuje obliczenia dotyczące czasu (5.3)	oblicza czas trwania filmu	1	WW
16.	3. Rozumowanie	rozpoznaje charakterystyczne cechy i własności liczb (3.6)	wyznacza liczbę spełniającą warunki zadania	1	WW
17.	3. Rozumowanie	rozpoznaje charakterystyczne cechy i własności elementów środowiska oraz je porządkuje (3.6)	wskazuje państwa leżące nad Bałtykiem	1	WW
18.	5. Wykorzystywanie wiedzy w praktyce	wykonuje obliczenia dotyczące wagi (5.3)	wyznacza sumę masy towaru	1	WW
19.	3. Rozumowanie	rozpoznaje charakterystyczne cechy i własności figur (3.6)	podaje promień koła spełniającego warunek podany w zadaniu	1	WW
20.	3. Rozumowanie	opisuje sytuację przedstawioną w zadaniu za pomocą rysunku (3.5)	wskazuje ilustrację graficzną sytuacji opisanej w zadaniu	1	WW
21.	5. Wykorzystywanie wiedzy w praktyce	wykonuje obliczenia dotyczące pieniędzy (5.3)	wyznacza ceny towarów	4	RO ²
22.	3. Rozumowanie	rozpoznaje charakterystyczne cechy i własności figur (3.6)	wskazuje ósmą część kwadratu	1	KO ³
23.	5. Wykorzystywanie wiedzy w praktyce	wykonuje obliczenia dotyczące pieniędzy (5.3)	dzieli kwotę na równe części	2	KO
24.	3. Rozumowanie	rozpoznaje charakterystyczne cechy i własności figur (3.6)	ustala ścianę bryły na podstawie siatki	2	KO
25.	4. Korzystanie z informacji	posługuje się źródłem informacji (4.1)	wykorzystuje informacje z piktogramów	1	PF ⁴
26.	2. Pisanie	formułuje wypowiedź ze świadomością celu (2.2)	odpowiada na pytania	4	KO
27	2. Pisanie	pisze na temat i zgodnie z celem (2.1)	I. pisze na temat	3	RO
		przestrzega norm językowych (2.3)	II. tworzy tekst komunikatywny	3	

¹⁾ WW – zadanie zamknięte wielokrotnego wyboru

²⁾ RO – zadanie otwarte rozszerzonej odpowiedzi

³⁾ KO – zadanie otwarte krótkiej odpowiedzi

⁴⁾ PF – zadanie zamknięte typu prawda-falsz

Tabela 15. Umiejętności pogrupowane wg obszarów - arkusz S-7-122

Obszar ⁴	Szczegółowe umiejętności	Standard	Numery zadań	Liczba punktów	
				max. do uzyskania	uzyskanych w klasie / szkole
CZYTANIE	odczytywanie tekstu popularnonaukowego	1.1	1, 2, 3, 4, 6, 7	6	
	odczytywanie tekstu literackiego	1.1	11, 12, 13, 14	4	
PISANIE	pisanie na temat i zgodnie z celem	2.1	27.I,	3	
	formułowanie wypowiedzi ze świadomością celu	2.2	26	4	
	przestrzeganie norm językowych	2.3	27.II	3	
ROZUMOWANIE	posługiwanie się kategoriami czasu i przestrzeni w celu porządkowania wydarzeń	3.1	5	1	
	opisywanie sytuacji przedstawionej w zadaniu za pomocą rysunku	3.5	20	1	
	rozpoznawanie charakterystycznych cech i własności liczb lub figur	3.6	16, 19, 22, 24	5	
	rozpoznawanie charakterystycznych cech i własności elementów środowiska oraz ich porządkowanie	3.6	17	1	
KORZYSTANIE Z INFORMACJI	posługiwanie się źródłem informacji	4.1	8, 9, 10, 25	4	
WYKORZYSTYWANIE WIEDZY W PRAKTYCE	wykonywanie obliczeń dotyczących czasu	5.3	15	1	
	wykonywanie obliczeń dotyczących wagi	5.3	18	1	
	wykonywanie obliczeń dotyczących pieniędzy	5.3	21, 23	6	

⁴⁾ Obszar standardów wymagań egzaminacyjnych

W tabeli 16. przedstawiono kartotekę, w której zestawiono umiejętności i czynności odpowiadające określonym obszarom standardów wymagań egzaminacyjnych, sprawdzanych za pomocą kolejnych zadań w arkuszu S-8-122, dostosowanym dla uczniów upośledzonych w stopniu lekkim, a w tabeli 17. pogrupowano sprawdzane umiejętności wg obszarów.

Tabela 16. Kartoteka zestawu egzaminacyjnego – S-8-122

Nr zad.	Obszar standardów wymagań egzaminacyjnych	Sprawdzana umiejętność (z numerem standardu) Uczeń:	Sprawdzana czynność ucznia Uczeń:	Liczba punktów	Typ zadania
1.	1. Czytanie	odczytuje tekst literacki (1.1)	przetwarza informacje z tekstu	1	WW ¹
2.	1. Czytanie	odczytuje tekst literacki (1.1)	wyszukuje informacje w tekście	1	WW
3.	1. Czytanie	odczytuje tekst literacki (1.1)	przetwarza informacje z tekstu	1	WW
4.	1. Czytanie	odczytuje tekst literacki (1.1)	wnioskuje na podstawie przesłanek zawartych w tekście	1	WW
5.	1. Czytanie	odczytuje tekst literacki (1.1)	odczytuje sens przenośny wypowiedzi	1	WW
6.	4. Korzystanie z informacji	posługuje się źródłem informacji (4.1)	wyszukuje informację na planie miasta	1	WW
7.	5. Wykorzystywanie wiedzy w praktyce	wykonuje obliczenia dotyczące czasu (5.3)	I. ustala sposób obliczenia czasu	2	KO ²
			II. oblicza tygodniowy czas pracy	1	
8.	3. Rozumowanie	opisuje sytuację przedstawioną w zadaniu za pomocą rysunku (3.5)	zaznacza na tarczy zegara określoną godzinę	1	KO
9.	3. Rozumowanie	posługuje się kategoriami czasu i przestrzeni w celu porządkowania wydarzeń (3.1)	ustala kolejność czynności	1	WW
10.	2. Pisanie	pisze na temat i zgodnie z celem, posługując się wskazaną formą wypowiedzi (2.1)	I. opisuje ilustrację	2	RO ³
		przestrzega norm językowych (2.3)	II. pisze tekst poprawny pod względem językowym	2	
		przestrzega norm ortograficznych (2.3)	III. pisze tekst poprawny pod względem ortograficznym	2	
		przestrzega norm interpunkcyjnych (2.3)	IV. pisze tekst poprawny pod względem interpunkcyjnym	1	

11.	5. Wykorzystywanie wiedzy w praktyce	posługuje się poznaczonymi terminami do opisywania sytuacji spotykanych w środowisku (5.1)	posługuje się słownictwem używanym w praktycznych sytuacjach	1	KO
12.	5. Wykorzystywanie wiedzy w praktyce	wykonuje obliczenia dotyczące pieniędzy (5.3)	I. ustala sposób obliczenia reszty	2	RO
			II. poprawnie wykonuje mnożenie z liczbą dziesiętną	1	
			III. oblicza resztę z banknotu 50-złotowego	1	
13.	3. Rozumowanie	opisuje sytuację przedstawioną w zadaniu za pomocą rysunku (3.5)	wskazuje rysunek odpowiadający opisowi w tekście	1	WW
14.	1. Czytanie	odczytuje dane z tekstu (1.4)	odczytuje informację o temperaturze	1	WW
15.	4. Korzystanie z informacji	posługuje się źródłem informacji (4.1)	ustala termin na podstawie informacji z tabeli	1	WW
16.	3. Rozumowanie	posługuje się kategoriami czasu i przestrzeni (3.1)	porównuje czas trwania wskazanych czynności	1	PF ⁴
17.	5. Wykorzystywanie wiedzy w praktyce	wykorzystuje w sytuacji praktycznej własności liczb (5.5)	wskazuje pozostałą część powierzchni	1	WW
18.	3. Rozumowanie	rozpoznaje charakterystyczne cechy elementów środowiska (3.6)	nazywa elementy budowy kwiatu	2	D ⁵
19.	1. Czytanie	odczytuje tekst literacki (1.1)	wyszukuje informację w wierszu	1	WW
20.	1. Czytanie	odczytuje tekst literacki (1.1)	wyszukuje informację w wierszu	1	WW
21.	1. Czytanie	określa funkcje elementów charakterystycznych dla tekstu (1.2)	wskazuje w wierszu epitet	1	WW
22.	5. Wykorzystywanie wiedzy w praktyce	wykonuje obliczenia dotyczące powierzchni (5.3)	wyznacza powierzchnię kwadratowej działki	1	WW
23.	3. Rozumowanie	opisuje sytuację przedstawioną w zadaniu za pomocą planu (3.5)	wskazuje różnicę w wielkości figur	1	WW
24.	3. Rozumowanie	rozpoznaje charakterystyczne cechy i własności figur (3.6)	nazywa figurę przedstawioną na rysunku	1	L ⁶

25.	3. Rozumowanie	używa odpowiednich argumentów (3.4)	I. używa argumentu	1	KO
	2. Pisanie	formułuje wypowiedź ze świadomością celu (2.2)	II. odpowiada na pytanie	1	
26.	5. Wykorzystywanie wiedzy w praktyce	rozumie potrzebę stosowania zasad higieny (5.8)	uzasadnia potrzebę stosowania zasad higieny	1	WW
27.	5. Wykorzystywanie wiedzy w praktyce	rozumie potrzebę stosowania zasad zdrowego trybu życia (5.8)	wybiera produkt zgodnie z zasadą zdrowego trybu życia	1	WW

- 1) WW – zadanie zamknięte wielokrotnego wyboru
2) KO – zadanie otwarte krótkiej odpowiedzi
3) RO – zadanie otwarte rozszerzonej odpowiedzi
4) PF – zadanie zamknięte typu prawda-falsz
5) D – zadanie zamknięte na dobieranie
6) L – zadanie otwarte z luką

Tabela 17. Umiejętności pogrupowane wg obszarów

Obszar ⁴	Szczegółowe umiejętności	Standard	Numery zadań	Liczba punktów	
				max. do uzyskania	uzyskanych w klasie / szkole
CZYTANIE	odczytywanie tekstu literackiego	1.1	1, 2, 3, 4, 5, 19, 20	7	
	określanie funkcji elementów charakterystycznych dla danego tekstu	1.2	21	1	
	odczytywanie danych z tekstu	1.4	14	1	
PISANIE	pisanie na temat i zgodnie z celem, posługując się wskazaną formą wypowiedzi	2.1	10.I	2	
	formułowanie wypowiedzi ze świadomością celu	2.2	25.II	1	
	przestrzeganie norm językowych	2.3	10.II	2	
	przestrzeganie norm ortograficznych	2.3	10.III	2	
	przestrzeganie norm interpunkcyjnych	2.3	10.IV	1	

⁴⁾ Obszar standardów wymagań egzaminacyjnych

Obszar	Szczegółowe umiejętności	Standard	Numery zadań	Liczba punktów	
				max. do uzyskania	uzyskanych w klasie / szkole
ROZUMOWANIE	posługiwanie się kategoriami czasu i przestrzeni w celu porządkowania wydarzeń	3.1	9, 16	2	
	używanie odpowiednich argumentów	3.4	25.I	1	
	opisywanie sytuacji przedstawionej w zadaniu za pomocą planu	3.5	23	1	
	opisywanie sytuacji przedstawionej w zadaniu za pomocą rysunku	3.5	8, 13	2	
	rozpoznawanie charakterystycznych cech i własności figur	3.6	24	1	
	rozpoznawanie charakterystycznych cech elementów środowiska	3.6	18	2	
KORZYSTANE Z INFORMACJI	posługiwanie się źródłem informacji	4.1	6, 15	2	
WYKORZYSTYWANIE WIEDZY W PRAKTYCE	posługiwanie się poznanymi terminami do opisywania sytuacji spotykanych w środowisku	5.1	11	1	
	wykonywanie obliczeń dotyczących czasu	5.3	7	3	
	wykonywanie obliczeń dotyczących pieniędzy	5.3	12	4	
	wykonywanie obliczeń dotyczących powierzchni	5.3	22	1	
	wykorzystywanie w sytuacji praktycznej własności liczb	5.5	17	1	
	rozumienie potrzeby stosowania zasad higieny	5.8	26	1	
	rozumienie potrzeby stosowania zasad zdrowego trybu życia	5.8	27	1	

Poniżej zaprezentowano wartości współczynników łatwości dla całego arkusza i obszarów umiejętności (tabela 18.) oraz dla zadań, które rozwiązywali uczniowie słabo słyszący i niesłyszący (S-7- tabela 19.) oraz upośledzeni w stopniu lekkim (S-8-tabela 20.).

Tabela 18. Współczynniki łatwości dla całego arkusza oraz poszczególnych obszarów umiejętności - arkusz S-7-122 i S-8-122

Sprawdzian 2012	Współczynniki łatwości dla:					
	czytania	pisania	rozumowania	korzystania z informacji	wykorzystywania wiedzy w praktyce	całego arkusza
Arkusz S-7						
Okręg	0,74	0,71	0,59	0,66	0,31	0,61
lubuskie	0,79	0,74	0,53	0,57	0,30	0,61
wielkopolskie	0,76	0,71	0,65	0,69	0,33	0,63
zachodniopomorskie	0,68	0,70	0,53	0,65	0,28	0,57
Arkusz S-8						
Okręg	0,61	0,44	0,71	0,78	0,39	0,54
lubuskie	0,63	0,46	0,72	0,82	0,41	0,56
wielkopolskie	0,60	0,42	0,71	0,76	0,38	0,53
zachodniopomorskie	0,62	0,46	0,73	0,79	0,40	0,55

Tabela 19. Współczynniki łatwości dla poszczególnych zadań - arkusz S-7 -122

	Współczynniki łatwości dla zadań:													
	1.	2.	3.	4.	5.	6.	7.	8.	9.	10.	11.	12.	13.	14.
Okręg	0,93	0,74	0,70	0,97	0,70	0,37	0,59	0,56	0,64	0,86	0,84	0,80	0,66	0,78
lubuskie	0,88	0,71	0,65	1,00	0,59	0,59	0,59	0,29	0,65	0,88	0,94	0,88	0,76	0,88
wielkopolskie	0,94	0,79	0,78	0,97	0,72	0,35	0,65	0,63	0,66	0,85	0,79	0,84	0,65	0,81
zachodniopomorskie	0,93	0,68	0,60	0,95	0,70	0,30	0,50	0,55	0,60	0,88	0,88	0,70	0,63	0,68
	Współczynniki łatwości dla zadań:													
	15.	16.	17.	18.	19.	20.	21.	22.	23.	24.	25.	26.	27.I	27.II
Okręg	0,39	0,59	0,57	0,61	0,30	0,71	0,27	0,42	0,20	0,73	0,59	0,75	0,73	0,63
lubuskie	0,24	0,59	0,47	0,76	0,18	0,88	0,24	0,18	0,24	0,68	0,47	0,79	0,76	0,65
wielkopolskie	0,40	0,62	0,66	0,56	0,34	0,74	0,32	0,51	0,21	0,79	0,63	0,73	0,75	0,64
zachodniopomorskie	0,45	0,55	0,45	0,63	0,30	0,60	0,21	0,35	0,16	0,66	0,58	0,76	0,68	0,62

Tabela 20. Współczynniki łatwości dla poszczególnych zadań - arkusz S-8 -122

	Współczynniki łatwości dla zadań:											
	1.	2.	3.	4.	5.	6.	7.I	7.II	8.	9.	10.I	10.II
Okręg	0,84	0,78	0,55	0,79	0,78	0,87	0,31	0,19	0,60	0,71	0,24	0,35
lubuskie	0,85	0,84	0,60	0,80	0,80	0,89	0,35	0,22	0,58	0,72	0,35	0,35
wielkopolskie	0,83	0,77	0,53	0,78	0,76	0,85	0,32	0,19	0,60	0,69	0,22	0,33
zachodniopomorskie	0,84	0,78	0,54	0,81	0,81	0,90	0,26	0,16	0,61	0,73	0,22	0,39
	Współczynniki łatwości dla zadań:											
	10.III	10.IV	11.	12.I	12.II	12.III	13.	14.	15.	16.	17.	18.
Okręg	0,39	0,66	0,62	0,37	0,35	0,23	0,89	0,49	0,69	0,62	0,34	0,73
lubuskie	0,38	0,68	0,64	0,39	0,37	0,20	0,92	0,53	0,75	0,65	0,34	0,72
wielkopolskie	0,38	0,64	0,61	0,35	0,34	0,21	0,88	0,49	0,67	0,61	0,33	0,74
zachodniopomorskie	0,41	0,70	0,63	0,40	0,36	0,28	0,88	0,49	0,68	0,62	0,35	0,72
	Współczynniki łatwości dla zadań:											
	19.	20.	21.	22.	23.	24.	25.I	25.II	26.	27.		
Okręg	0,79	0,31	0,16	0,25	0,60	0,65	0,90	0,89	0,65	0,70		
lubuskie	0,80	0,27	0,14	0,28	0,58	0,65	0,90	0,90	0,69	0,70		
wielkopolskie	0,77	0,31	0,16	0,22	0,59	0,62	0,88	0,88	0,62	0,66		
zachodniopomorskie	0,82	0,33	0,17	0,29	0,61	0,70	0,94	0,91	0,70	0,75		

Podczas opracowywania i omawiania wyników z uczniami można skorzystać z materiału pomocniczego znajdującego się na stronie internetowej OKE (www.oke.poznan.pl) oraz CKE (www.cke.edu.pl), zatytułowanego „Klucz punktowania zadań - sprawdzian 2012” (dla uczniów słabo słyszających i uczniów niesłyszących) i „Klucz punktowania zadań -sprawdzian 2012” (test dla uczniów z upośledzeniem w stopniu lekkim).

V. Prawdliwość przebiegu sprawdzianu

Podczas sprawdzianu w szkołach podstawowych przedstawiciele różnych instytucji związanych z edukacją pełnili funkcję obserwatorów. Obecność obserwatorów z pewnością wpłynęła na podniesienie wiarygodności uzyskiwanych wyników oraz rzetelność w stosowaniu procedur przeprowadzania sprawdzianu. Obserwatorami byli najczęściej wizytatorzy, pracownicy urzędów miast i gmin, konsultanci, doradcy metodyczni, pracownicy wyższych uczelni oraz nauczyciele z innych szkół.

W tabeli 21. zestawiono liczbę obserwacji przeprowadzonych przez pracowników poszczególnych instytucji w szkołach podstawowych na terenie trzech województw.

Tabela 21. Zestawienie przeprowadzonych obserwacji przebiegu sprawdzianu

Województwo	Instytucja delegująca	Liczba obserwacji	
lubuskie	samorządy	18	35
	Kuratorium Oświaty w Gorzowie Wlkp.	17	
wielkopolskie	samorządy	93	128
	Kuratorium Oświaty w Poznaniu	22	
	CDN w Lesznie	5	
	wyższe uczelnie	4	
	szkoły	3	
	Poradnia Psychologiczno-Pedagogiczna w Obornikach	1	
zachodniopomorskie	samorządy	33	53
	Kuratorium Oświaty w Szczecinie	17	
	wyższe uczelnie	3	
Razem w Okręgu			216

Wszystkim Państwu, pełniącym funkcję obserwatora z dużym zaangażowaniem, serdecznie dziękujemy.