

**OKRĘGOWA KOMISJA EGZAMINACYJNA
W POZNANIU**

**WYNIKI
EGZAMINU MATURALNEGO
Z JEZYKA POLSKIEGO
RAPORT**

**WOJEWÓDZTWA
LUBUSKIE*WIELKOPOLSKIE*ZACHODNIOPOMORSKIE**

2010

Spis treści

Obowiązkowy egzamin ustny

I. Opis egzaminu	3
II. Analiza wyników uzyskanych przez zdających	5

Obowiązkowy egzamin pisemny na poziomie podstawowym

I. Opis egzaminu	9
II. Analiza wyników uzyskanych przez zdających	13
1. Wyniki uzyskane za cały arkusz	14
2. Wyniki uzyskane za poszczególne zadania.....	14
Osiągnięcia w zakresie rozumienia czytanego tekstu	15
Osiągnięcia w zakresie pisania wypracowania	17
Wyniki a wybór tematu wypracowania.....	19
Wyniki absolwentów z dysleksją i bez dysfunkcji.....	20

Dodatkowy egzamin pisemny na poziomie rozszerzonym

I. Opis egzaminu	21
II. Analiza wyników uzyskanych przez zdających	23
1. Wybieralność języka polskiego jako egzaminu dodatkowego	23
2. Wyniki uzyskane za cały arkusz	25
3. Wyniki uzyskane za poszczególne umiejętności pisania wypracowania	25

Wnioski

I. Uogólnienie analizy statystycznej wyników w województwach

1. Województwo lubuskie

Język polski jako przedmiot obowiązkowy.....	27
Język polski jako przedmiot dodatkowy na poziomie rozszerzonym.....	28

2. Województwo wielkopolskie

Język polski jako przedmiot obowiązkowy.....	28
Język polski jako przedmiot dodatkowy na poziomie rozszerzonym.....	30

3. Województwo zachodniopomorskie

Język polski jako przedmiot obowiązkowy.....	30
Język polski jako przedmiot dodatkowy na poziomie rozszerzonym	31

II. Interpretacja osiągnięć zdających maturę z języka polskiego w okręgu

1. Osiągnięcia zdających język polski jako przedmiot obowiązkowy.....	31
Wnioski z części ustnej	32
Wnioski z części pisemnej na poziomie podstawowym.....	32
2. Osiągnięcia zdających dodatkowy egzamin pisemny na poziomie rozszerzonym	34

Matura z języka polskiego

W roku 2010 maturzyści zdawali obowiązkową maturę z języka polskiego w części ustnej (bez określania poziomu egzaminu) oraz w części pisemnej na poziomie podstawowym. Język ojczysty mógł być również zdawany po raz pierwszy jako przedmiot dodatkowy na poziomie rozszerzonym.

Obowiązkowy egzamin ustny

W sesji wiosennej 2010 roku na terenie działania OKE w Poznaniu do części pisemnej przystąpiło 54 824 absolwentów szkół ponadgimnazjalnych, a do części ustnej 53 868 absolwentów. Dane liczbowe wskazują, iż 956 zdających język polski w części pisemnej nie przystąpiło do egzaminu ustnego (1,7%). Takich przypadków odnotowano najwięcej w szkołach uzupełniających (7,4%), najmniej w liceach ogólnokształcących (0,8%). Powodem, dla którego zdający nie przystąpili do części ustnej, było zapewne (z wyjątkiem zdarzeń losowych) nieprzygotowanie się do egzaminu.

I. Opis egzaminu

Specyfika egzaminu ustnego z języka polskiego polega na samodzielnym opracowaniu wybranego przez maturzystę tematu i przygotowaniu go w formie prezentacji. Temat wybiera zdający ze szkolnej listy tematów, udostępnionej we wrześniu w ostatnim roku nauki. Absolwenci mają możliwość wyboru zagadnienia z trzech kategorii tematycznych: literatury, związków literatury z innymi dziedzinami sztuki i języka. Mogą także zgłosić propozycję tematu wystąpienia, zgodnego z własnymi zainteresowaniami. Po akceptacji zagadnienia przez zespół polonistów, może być ono wpisane na listę tematów.

Praca maturzysty przygotowującego wystąpienie ma charakter badawczy. Po przeczytaniu stosownych lektur i naukowych komentarzy powinien on sformułować tezę lub hipotezę swojej wypowiedzi, dobrać przekonujące argumenty, wyciągnąć wnioski z obserwacji. O tym, że wypowiedź ustna ma mieć charakter argumentacyjny z wyraźnym punktem wyjścia, absolwent powinien wiedzieć, zanim zacznie pracę badawczą. Koniecznym jest więc zapoznanie zdających z kryteriami oceniania egzaminu ustnego, zamieszczonymi w *Informatorze od 2008 roku*.

Trudność w nadaniu wypowiedzi wymaganej struktury wynika często z niewłaściwej konstrukcji zagadnień. Polecenia typu: *rozważ, przedstaw własne refleksje, czy wyraż opinię na dany temat*, nie wskazują maturzyście metody pracy z tekstem literackim. Zdarza się, że zdający niewłaściwie rozumieją formę wystąpienia, jaką jest prezentacja. Jest to wypowiedź ustna, której nie można zastąpić pokazem multimedialnym. Błędem jest mniemanie, iż prezentacja to przygotowanie zagadnienia głównie z pomocą programów komputerowych. W kryteriach oceniania nie uwzględnia się tego typu umiejętności.

W drugiej części egzaminu zespół przedmiotowy przeprowadza ze zdającym rozmowę dotyczącą prezentowanego zagadnienia oraz zestawu bibliografii wykorzystanej do jego opracowania. Zdający mogą posługiwać się materiałami pomocniczymi, wymienionymi w *Informatorze*, a także planem wypowiedzi, okazując go do wglądu przed egzaminem. Korzystanie z materiałów pomocniczych i środków technicznych wymaga zgłoszenia wraz z wykazem bibliografii.

Zespół przedmiotowy ocenia przygotowanie zdającego według obowiązujących w całym kraju kryteriów. Punktowy i procentowy udział poszczególnych kryteriów oceniania egzaminu ustnego przedstawia tabela nr 1.

Tabela 1. Punktowy i procentowy udział poszczególnych kryteriów oceniania egzaminu ustnego

Kryteria oceny		Liczba punktów	Udział procentowy
prezentacja	treść	3	25%
	kompozycja	2	
rozmowa		7	35%
język prezentacji i rozmowy		8	40%

Za część ustną egzaminu można maksymalnie uzyskać 20 punktów. Najwięcej punktów otrzymują zdający za język prezentacji i rozmowy, oceniany łącznie. Język tych części egzaminu nie powinien się różnić, gdyż w obu przypadkach jest to język mówiony. Często zdarza się, że umiejętność stosowania wyszukanego słownictwa i struktur składniowych podczas prezentacji, nie znajduje potwierdzenia w rozmowie z komisją.

Absolwent zdaje egzamin, jeśli otrzyma co najmniej 30% punktów możliwych do uzyskania. Ponieważ norma zaliczenia wynosi 6 punktów, do zdania egzaminu nie wystarczy sama prezentacja, za którą można otrzymać maksymalnie 5 punktów. Zdający musi podjąć rozmowę z egzaminatorami i uzyskać minimalną liczbę punktów, gdyż warunkuje to ocenę języka wypowiedzi, a tym samym zdanie egzaminu.

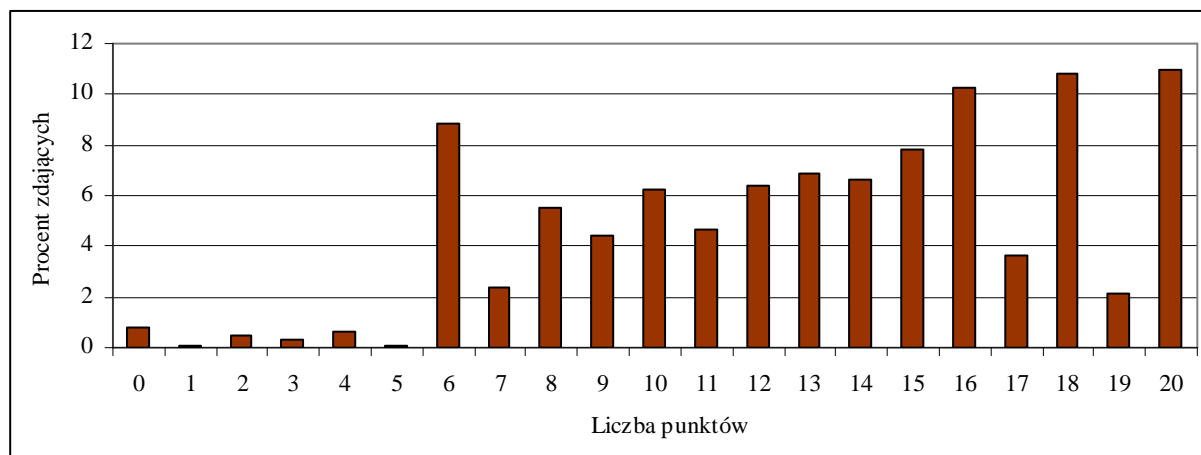
Absolwent nie zdał egzaminu ustnego, jeśli:

- otrzymał za prezentację i rozmowę mniej niż 6 punktów,
- nie złożył w stosownym terminie wykazu bibliografii (wówczas zespół przedmiotowy nie przeprowadza ze zdającym rozmowy i nie ocenia języka),
- zrezygnował z wygłoszenia prezentacji,
- wygłosił prezentację na inny temat niż zgłoszony w deklaracji.

II. Analiza wyników uzyskanych przez zdających

W skali Okręgu zdawalność egzaminu ustnego nadal jest wysoka i wynosi 97,6%. Średni wynik wyrażony w skali procentowej wynosi 66,5%, co oznacza, że zdający otrzymywali średnio około 13 punktów na 20 możliwych do uzyskania. Zarówno procent zdanych egzaminów, jak i średni wynik w Okręgu są nieco wyższe od wyników z ubiegłego roku. Rozkład wyników punktowych w Okręgu ilustruje wykres 1.

Wykres 1. Rozkład wyników punktowych w Okręgu

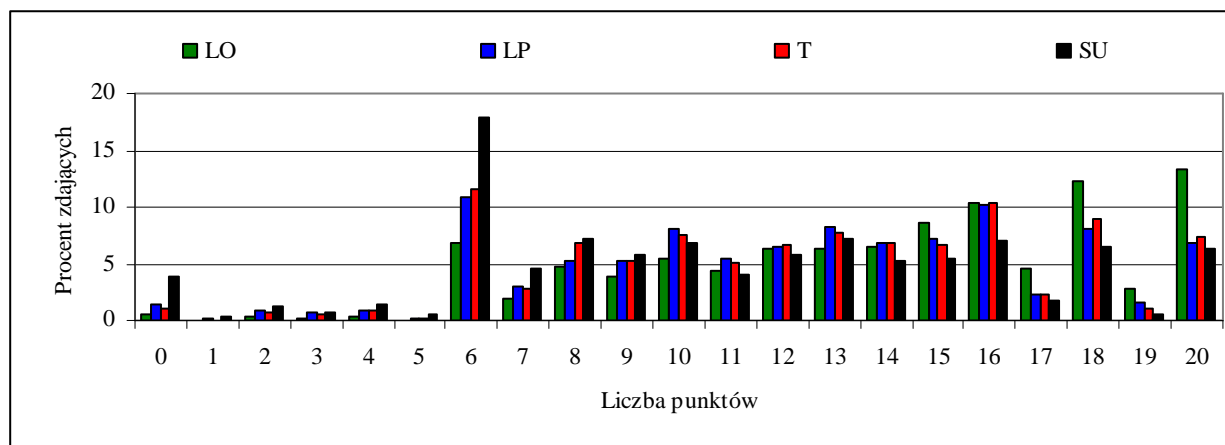


Zadowalające wyniki (od 15 do 20 pkt) uzyskało ok. 46% zdających. Najczęściej występujący wynik w Okręgu to punktacja maksymalna (20 pkt). Oznacza to, iż wielu absolwentów jest bardzo dobrze przygotowanych do prezentacji i potrafi sprostać wymogom trudnej części egzaminu, jaką jest rozmowa z zespołem przedmiotowym. Komisje egzaminacyjne przyznawały też często 18 i 16 punktów. Wyniki około 21% absolwentów można uznać za niskie (6 – 9 pkt). Przy wartości 6 punktów obserwujemy na wykresie wypiętrzenie, które związane jest z progiem wymagań koniecznych do zdania egzaminu. Duże skupienie wyników przy punktacji progowej świadczy o tym, że około 9% absolwentów nie opanowało umiejętności określonych w standardach dla egzaminu ustnego na poziomie wymagań elementarnych.

Egzaminu ustnego nie zdało 2,4% absolwentów. W tej grupie zdających najczęściej występujący wynik to 0 pkt. Taki wynik uzyskiwali absolwenci, którzy niewłaściwie przygotowali się do egzaminu, a mimo to do niego przystąpili.

Do jeszcze innych wniosków skłania obserwacja rozkładu wyników punktowych w poszczególnych typach szkół Okręgu (wykres 2).

Wykres 2. Rozkład wyników punktowych w poszczególnych typach szkół Okręgu

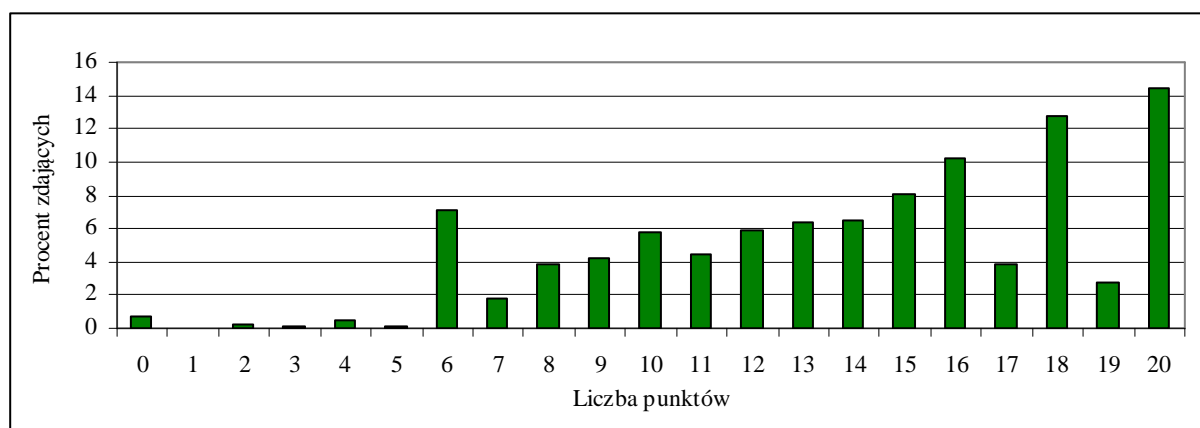


Do egzaminu ustnego przystąpiło najwięcej absolwentów liceów (61,7%) i techników (30,6%). Pozostali to absolwenci liceów profilowanych i szkół uzupełniających (7,6%). Wysokie wyniki (18 do 20 pkt) osiągnęli najczęściej absolwenci liceów ogólnokształcących. Wynik progowy (6 pkt) uzyskało około 18% absolwentów szkół uzupełniających. W tych szkołach do egzaminu ustnego przystąpiła największa liczba osób nieprzygotowanych do prezentacji, uzyskując tym samym 0 pkt.

Wyniki egzaminu ustnego w poszczególnych województwach Okręgu.

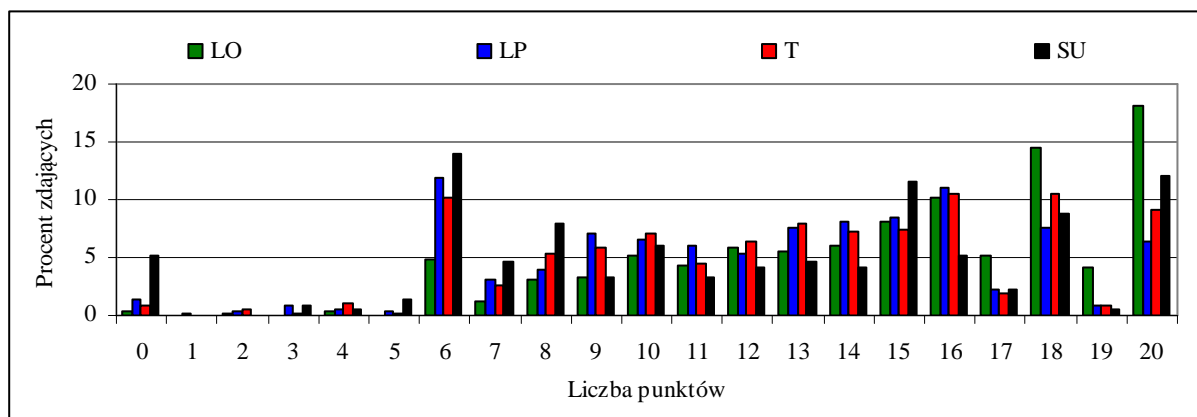
W województwie lubuskim procent zdanych egzaminów był najwyższy w Okręgu i wynosił 98,1%. Najwyższą zdawalność odnotowano w powiecie gorzowskim – 99,5%, a najniższą w powiecie słubickim – 94,7%. Z wysoką zdawalnością wiąże się średni wynik egzaminu (70,04%), który można uznać za zadowalający. Najlepiej przygotowani do egzaminu - według oceniających - byli absolwenci szkół z Gorzowa, ich średni wynik to 73,5%.

Wykres 3. Rozkład wyników punktowych w woj. lubuskim



Średni wynik zdających to 14 punktów. Wśród wyników wysokich dominuje wynik maksymalny – 20 punktów, który komisje egzaminacyjne przyznawały najczęściej. Taką oceną może poszczycić się ok. 14% absolwentów. Wynik progowy uzyskało o 2 procent mniej zdających (ok.7%), aniżeli w Okręgu. Wyniki egzaminu ustnego w województwie lubuskim są wyższe w stosunku do roku ubiegłego i zbieżne ze wzrostem wyników części pisemnej.

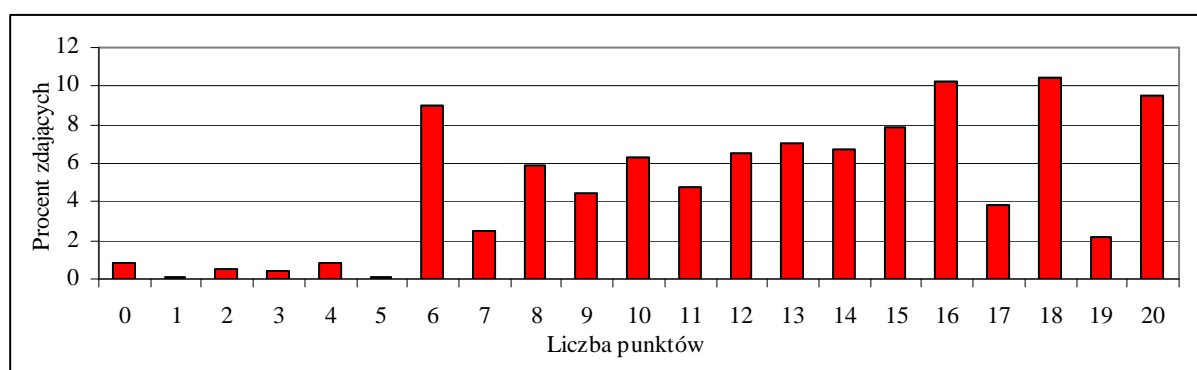
Wykres 4. Rozkład wyników punktowych w poszczególnych typach szkół woj. lubuskiego



Dane przedstawione na wykresie potwierdzają ogólną prawidłowość polegającą na uzyskiwaniu najwyższych wyników przez absolwentów liceów, pokazują też, że zadowalające wyniki osiągają również absolwenci szkół uzupełniających. Około 12% absolwentów tych szkół uzyskało maksymalny wynik, co sytuuje tę grupę w przedziale 20 pkt, zaraz po absolwentach liceów. W przedziale 15 punktów grupa ta najczęściej uzyskuje dany wynik. Zdecydowanie najwięcej absolwentów tego typu szkół (14%) zdało egzamin z punktacją progową, a 5% otrzymało 0 punktów.

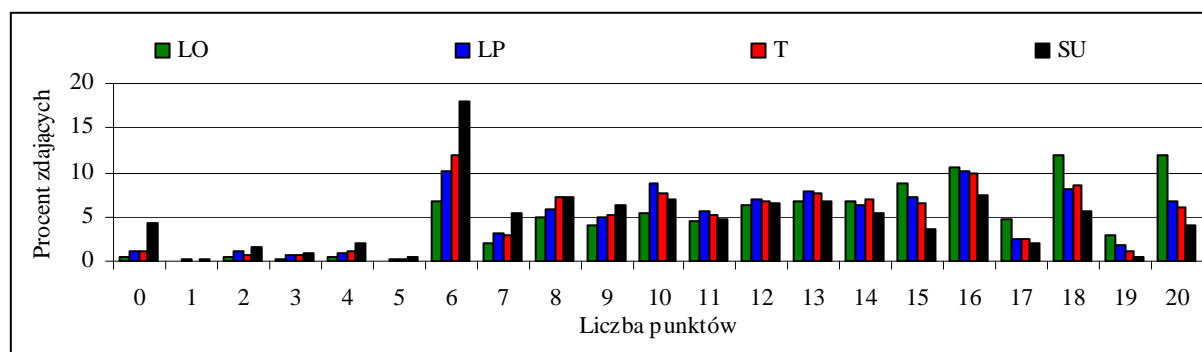
W województwie wielkopolskim, podobnie jak w ubiegłym roku, procent zdających egzamin ustny jest najniższy w Okręgu i wynosi 97,24%. Najniższy jest też średni wynik egzaminu – 65,6%. Oznacza to, że absolwenci otrzymywali średnio 13 punktów. Egzamin ustny, zdany w 100%, odnotowano w powiecie jarocińskim i konińskim, najniższą zdawalność w powiecie wolsztyńskim. Najwyższe wyniki osiągnęto w powiatach: tureckim (75,9%) i jarocińskim (75,7%). Zespoły przedmiotowe najczęściej przyznawały zdającym 18 punktów, a także 16, co ilustruje wykres 5.

Wykres 5. Rozkład wyników punktowych egzaminu ustnego w woj. wielkopolskim



Około 9 % absolwentów zdało egzamin z punktacją progową, która zdecydowanie dominuje w szkołach uzupełniających. Ilustruje to wykres 6.

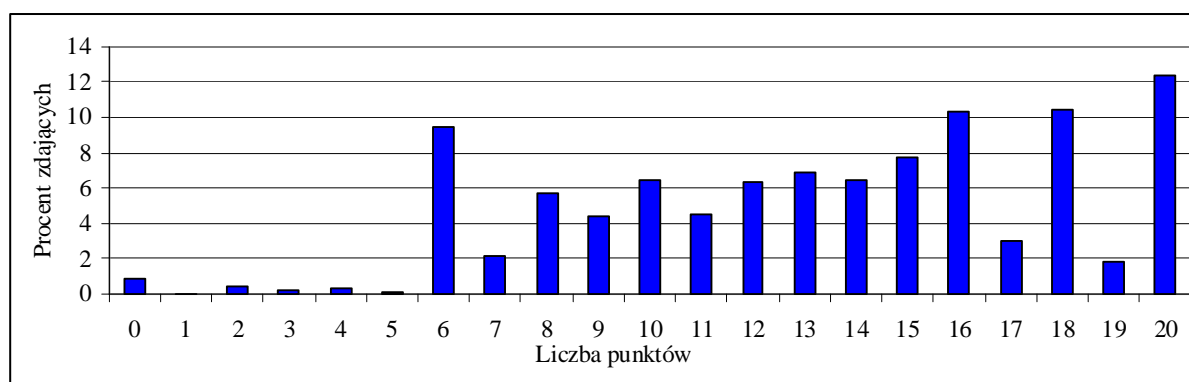
Wykres 6. Rozkład wyników punktowych w różnych typach szkół woj. wielkopolskiego



Sześć punktów uzyskało 18% zdających. Aspiracje osiągnięcia wyższych wyników mają uczniowie liceów ogólnokształcących. W przedziale wyników średnich punktacje szkół są zbliżone.

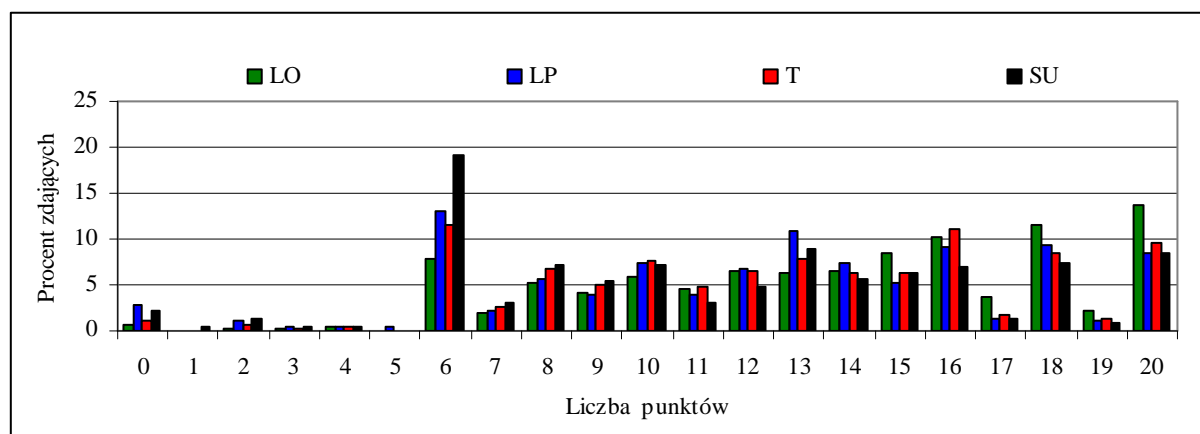
W województwie zachodniopomorskim zdawalność egzaminu ustnego była wysoka, wyniosła 98,1%. Średni wynik procentowy egzaminu to 66,7%. Oznacza to, że absolwenci otrzymywali za zdany egzamin średnio 13 pkt. Są to wyniki zbliżone do ubiegłorocznych. Sto procent zdawalności egzaminu ustnego odnotowano w powiecie choszczeńskim, najwyższy średni wynik (75,0%) w powiecie myśliborskim. Rozkład wyników punktowych (wykres 7.) jest zbliżony do rozkładu w całym Okręgu.

Wykres 7. Rozkład wyników punktowych egzaminu ustnego w woj. zachodniopomorskim



Najczęściej występującym wynikiem jest punktacja maksymalna, często przyznawano za odpowiedzi 18 i 16 pkt. Podobnie jak w Okręgu, 9% absolwentów zdało egzamin z punktacją progową, która najczęściej występuje w szkołach uzupełniających. 19% absolwentów szkół opanowało wiadomości i umiejętności na poziomie elementarnym. Najwyższe wyniki osiągają absolwenci liceów ogólnokształcących i techników. Ilustruje to wykres nr 8.

Wykres 8. Rozkład wyników punktowych w typach szkół woj. zachodniopomorskiego



Obowiązkowy egzamin pisemny na poziomie podstawowym

I. Opis egzaminu

Arkusze egzaminacyjne z poziomu podstawowego składały się z dwóch części: 1. – sprawdzającej rozumienie czytanego tekstu nieliterackiego oraz 2. – sprawdzającej umiejętność pisania własnego tekstu – wypracowania związanego z tekstem literackim. Na rozwiązanie wszystkich zadań zdający miał 170 minut. Podczas egzaminu wolno było korzystać ze słownika ortograficznego oraz ze słownika poprawnej polszczyzny.

1. Punktacja i normy zaliczeń

Aby zdać obowiązkowy pisemny egzamin z języka polskiego, abiturient musiał otrzymać 30% punktów możliwych do uzyskania za rozwiązanie zadań zawartych w arkuszu na poziomie podstawowym: rozwiązanie testu oraz napisanie wypracowania. Strukturę arkusza, próg zaliczenia oraz proporcje punktów możliwych do uzyskania za test i wypracowanie przedstawiono w tabeli nr 2.

Tabela 2. Punktacja za rozwiązanie arkusza obowiązkowego pisemnego egzaminu maturalnego z języka polskiego na poziomie podstawowym w 2010 roku

Za część 1. - test do uzyskania:		Za część 2. - wypracowanie do uzyskania:		Za cały arkusz do uzyskania:		Próg zaliczenia	
20 pkt	29%	50 pkt	71%	70 pkt	od 21 pkt	30%	

Wypracowanie, związane z tekstem literackim, ma ponad dwukrotnie większą wagę punktową niż test. Aby zdać maturę, nie wystarczy rozwiązać wszystkie zadania sprawdzające rozumienie czytanego tekstu nieliterackiego i zdobyć maksymalną liczbę

punktów za tę część arkusza – konieczne jest podjęcie udanej próby analizy i interpretacji tekstu literackiego.

2. Wymagania egzaminacyjne

Obowiązkowy egzamin pisemny z języka polskiego służy sprawdzeniu dwóch głównych umiejętności, takich jak:

- **rozumienie czytanego tekstu nieliterackiego**, odpowiadające **II obszarowi** standardów wymagań egzaminacyjnych – **korzystanie z informacji** (1. część arkusza, złożona z zadań wymagających wskazania lub samodzielnego sformułowania krótkiej odpowiedzi),
- **analizowanie i interpretowanie tekstu literackiego** lub jego fragmentu - wymagające zarówno **korzystania z informacji - II obszar** standardów, jak i **tworzenia informacji - III obszar** (2. część arkusza - wypracowanie na określony temat).

Wiedza i rozumienie wiadomości (I obszar standardów wymagań egzaminacyjnych) niezbędne są zarówno do rozwiązania testu, jak i do napisania wypracowania.

W części 1. arkusza sprawdza się, w formie zadań zamkniętych i otwartych krótkiej odpowiedzi, umiejętność rozumienia tekstu nieliterackiego. Jest to fragment współczesnego tekstu popularnonaukowego lub publicystycznego liczący ok. 1000 słów, napisany staranną polszczyzną i przejrzystie skonstruowany. Za pomocą 12-16 zadań sprawdzane są umiejętności korzystania z informacji, określone w II obszarze standardów wymagań egzaminacyjnych. Sprawdzane umiejętności dotyczą: poziomu znaczeń tekstu (rozumienia dosłownych i metaforycznych znaczeń słów, akapitów, fragmentów tekstu oraz głównej myśli, wyszukiwania i przetwarzania informacji, odróżniania ich od opinii), poziomu struktury (odróżniania części tekstu, dostrzegania zależności logicznych, wyodrębniania tezy, hipotezy, argumentów, przykładów, wniosków) oraz poziomu komunikacji (dostrzegania nadawcy oraz adresata, określania intencji nadawcy, dostrzegania środków stylistyczno-językowych oraz ich funkcji).

Część 2., polegająca na napisaniu wypracowania w związku z fragmentami dzieł literackich zamieszczonymi w arkuszu, pozwala sprawdzić umiejętności: analizy i interpretacji tekstu literackiego oraz tworzenia tekstu własnego. Wypracowanie na poziomie podstawowym związane jest z liczącym nie więcej niż 1000 słów tekstem z kanonu lekturowego (fragment lub fragmenty 1-2 utworów), reprezentującym konwencje literackie uwzględnione w podstawie programowej. Temat zawiera polecenie zanalizowania fragmentu, zinterpretowania utworu, rozwiązania problemu z nim związanego i wymaga umiejętności odbioru dzieła literackiego głównie w zakresie treści oraz idei, w mniejszym stopniu - na poziomie struktury i organizacji języka.

Kryteria oceny poszczególnych aspektów treściowych i formalnych pisemnej analizy i interpretacji tekstu literackiego, a także proporcje punktów możliwych do przyznania za odpowiadające im umiejętności zdających, zostały przedstawione w tabeli 3.

Tabela 3. Proporcje punktowe za poszczególne kryteria wypracowania maturalnego z języka polskiego na poziomie podstawowym

Kryteria oceny wypracowania	Poziom podstawowy	
	Liczba punktów	Udział procentowy
rozwinięcie tematu	0 – 25	50%
kompozycja	0, 1, 3, 5	10%
styl	0, 1, 3, 5	10%
język	0, 1, 3, 6, 9, 12	24%
zapis	0, 1, 2, 3	6%
szczególne walory*	0 - 4	kryterium fakultatywne

* **kryterium** pozwala na przyznanie dodatkowych punktów za takie aspekty wypracowania, których nie obejmują podstawowe wymagania opisane w kryteriach.

Należy zauważyć, że na poziomie podstawowym za rozwinięcie tematu można uzyskać tyle samo punktów, co za formalny kształt (kompozycję, styl, język i zapis) wypowiedzi. Szczególnie dużą wagę punktową ma poprawność językowa, za którą można uzyskać ok. ¼ liczby punktów możliwych do otrzymania za całe wypracowanie. Jest to podyktowane kluczowym znaczeniem sprawności językowej, która w największym stopniu warunkuje dalsze kształcenie się i funkcjonowanie w życiu społecznym w ogóle.

Wypracowanie maturalne powinno być nie krótsze niż 2 strony (ok. 250 słów); w przeciwnym wypadku ocenia się tylko rozwinięcie tematu, natomiast za: kompozycję, styl, język i zapis zdający otrzymuje 0 punktów, ponieważ niemożliwe jest ocenienie struktury i formy stylistyczno-językowej tak krótkiej pracy.

Wypracowania niezwiązane z tematem lub świadczące o nieznanomości zawartego w arkuszu tekstu z kanonu lekturowego (z kardynalnymi błędami rzeczowymi) - ocenia się w całości na 0 punktów.

3. Opis arkusza egzaminacyjnego zastosowanego na maturze w 2010 roku

Umiejętności czytania ze zrozumieniem tekstu nieliterackiego, z zakresu I obszaru standardów egzaminacyjnych - korzystania z informacji, sprawdzono za pomocą części 1. arkusza egzaminacyjnego z poziomu podstawowego. Zawierała ona fragment tekstu publicystycznego autorstwa Edwina Bendyka: *Internet – śmietnik czy sezam kultury?* oraz 13 zadań otwartych krótkiej odpowiedzi i 1 zadanie zamknięte.

Szczegółowe umiejętności rozumienia czytanego tekstu nieliterackiego, sprawdzone za pomocą poszczególnych zadań, zostały opisane w tabeli 4. Zadania dotyczyły poziomów organizacji tekstu w zakresie: znaczeń dosłownych i przenośnych (Z), struktury (S) oraz komunikacji (K).

Tabela 4. Umiejętności z zakresu rozumienia czytanego tekstu sprawdzone za pomocą poszczególnych zadań w arkuszu z poziomu podstawowego w roku 2010

Zadanie	Sprawdzana umiejętność	Poziom
1.	Wyodrębnienie wykorzystanych w tekście argumentów i sformułowanych wniosków.	S
2.	Wyróżnianie w tekście związków frazeologicznych (wyrazów) i odczytywanie ich znaczenia.	Z
3.	Przetwarzanie informacji i stosowanie do rozwiązania problemu.	Z
4.	Przetwarzanie informacji i stosowanie do rozwiązania problemu.	Z
5.	Rozpoznawanie tezy.	S
6.	Rozpoznawanie zasady kompozycyjnej tekstu i jej funkcji.	S
7.	Przetwarzanie informacji i stosowanie do rozwiązania problemu.	Z
8.	Odczytywanie dosłownych i metaforycznych znaczeń wyrazu, nazywanie środków językowych i ich funkcji w tekście.	Z
9.	Odczytywanie sensu fragmentu.	Z
10.	Przetwarzanie informacji i stosowanie do rozwiązania problemu.	Z
11.	Wyodrębnienie wykorzystanych w tekście argumentów i sformułowanych wniosków.	S
12.	Przetwarzanie informacji i stosowanie do rozwiązania problemu.	Z
13.	Rozpoznawanie charakterystycznych cech stylu i języka tekstu, nazywanie środków językowych i ich funkcji w tekście.	K
14.	Rozpoznawanie i nazywanie funkcji tekstu.	K

Część 2., która posłużyła sprawdzeniu umiejętności pisania analizy i interpretacji tekstu literackiego, zawierała fragmenty dzieł z kanonu lekturowego zamieszczonego w podstawie programowej języka polskiego i propozycje dwóch tematów wypracowania. Maturzyści mieli możliwość wyboru między interpretacją zamieszczonych w arkuszu fragmentów wierszowanej komedii klasycznej a interpretacją fragmentu współczesnego wywiadu literackiego dotyczącego czasów II wojny światowej.

Temat 1.: „Na podstawie podanych fragmentów komedii Moliera *Świętoszek* scharakteryzuj głównego bohatera oraz omów postawy Orgona, Kleanta i Elmiry wobec tytułowej postaci” – wymagał ukierunkowanej tematem analizy i interpretacji dwóch fragmentów wierszowanego dialogu komediowego, charakteryzowania tytułowej postaci z punktu widzenia innych bohaterów, a także znajomości kontekstu macierzystego – treści i przesłania utworu Moliera.

Temat 2.: „Na podstawie podanego fragmentu utworu Hanny Krall *Zdążyć przed Panem Bogiem* przedstaw przemyślenia Marka Edelmana o możliwościach godnego życia w czasach Zagłady i różnych poglądach na temat godnej śmierci” – polegał na interpretacji fragmentu utworu z punktu widzenia uniwersalnych problemów moralnych i egzystencjalnych przedstawionych w wypowiedzi głównego bohatera.

II. Analiza wyników uzyskanych przez zdających

Podstawą trafnego określenia poziomu osiągnięć - wiedzy i umiejętności zdających obowiązkową pisemną maturę z języka polskiego w 2010 r. oraz wskazania ich mocnych i słabych stron jest przede wszystkim analiza średnich procentowych za cały arkusz oraz współczynników łatwości uzyskanych za poszczególne zadania sprawdzające rozumienie czytanego tekstu nieliterackiego i za wypracowanie. Bardziej szczegółowy aspekt interpretacji osiągnięć w zakresie pisania wypracowania stanowi określenie zależności uzyskanych wyników od wyboru tematu oraz specyficznych trudności w uczeniu się – dysleksji.

Wnioski, które znajdują się w końcowym rozdziale niniejszego raportu, dotyczą całej obowiązkowej matury z języka polskiego i zostały sformułowane zarówno na podstawie analizy statystycznej wyników ogólnych, jak i jakościowej interpretacji osiągnięć zdających maturę z języka polskiego w roku 2010. Uwzględniają one zróżnicowanie wyników uzyskanych w poszczególnych województwach na terenie działania OKE w Poznaniu.

1. Wyniki uzyskane za cały arkusz

Zróżnicowanie wyników uzyskanych przez zdających powinno być związane ze zróżnicowaniem ich umiejętności; świadczy o tym **odchylenie standardowe, które dla populacji w Okręgu zdającej pisemny egzamin obowiązkowy z języka polskiego wynosi 10,80**. Jest to wartość zadowalająca (zgodnie z normą przyjętą w pomiarze dydaktycznym dolna granica to 1/8 skali punktowania, czyli w tym wypadku 8,75).

Dane, które posłużą ogólnemu scharakteryzowaniu oraz porównaniu wyników uzyskanych za cały arkusz egzaminu obowiązkowego na poziomie podstawowym w poszczególnych województwach, przedstawiono w tabeli nr 5 (podstawowe wyniki w odniesieniu do Okręgu).

Tabela 5. Wyniki uzyskane za cały arkusz w poszczególnych województwach Okręgu z uwzględnieniem typów szkół - dane w %

Populacja:	Zdawalność	Średni wynik	Średnie wyniki w typach szkół			
			LO	LP	T	SU
woj. lubuskie	96,39	57,02	62,09	51,03	49,99	40,34
woj. wielkopolskie	95,05	55,93	61,76	49,24	48,27	38,30
woj. zachodniopomorskie	95,24	55,83	59,93	46,56	49,23	37,63
Okręg ogółem	95,31	56,07	61,29	49,32	48,76	38,36

Podobnie jak podczas egzaminów w latach poprzednich, we wszystkich województwach na terenie działania OKE w Poznaniu zdawalność obowiązkowej matury pisemnej z języka polskiego jest dosyć wysoka (wyższa niż zdawalność innych pisemnych egzaminów obowiązkowych); w województwach: wielkopolskim i zachodniopomorskim egzaminu tego nie zdało ok. 5 na 100 absolwentów, natomiast w lubuskim - ok. 4 absolwentów na 100.

Średnie wyniki nie są zadowalające – statystyczny absolwent w Okręgu uzyskał około 56% liczby punktów możliwych do zdobycia. Zróżnicowanie wyników w województwach jest niewielkie, warto jednak zauważyć przewagę osiągnięć zdających w województwie lubuskim nad wynikami absolwentów szkół w pozostałych województwach, zwłaszcza, że w roku ubiegłym sytuacja była odwrotna. W praktyce oznacza to, że wynik statystycznego maturzysty zdającego egzamin w woj. lubuskim był wyższy o ok. 0,7 pkt (na 70 pkt możliwych do zdobycia) niż średni wynik zdających w pozostałych województwach Okręgu.

Zjawiskiem zauważalnym od kilku lat jest zróżnicowanie wyników uzyskanych przez absolwentów różnych typów szkół na terenie każdego z województw. Umiejętności sprawdzane na obowiązkowej pisemnej maturze z języka polskiego okazały się umiarkowanie trudne tylko dla absolwentów liceów ogólnokształcących, a także liceów profilowanych w województwie lubuskim (gdzie średnia minimalnie przewyższyła 50%). Dla absolwentów pozostałych typów szkół rozwiązanie zadań w arkuszu okazało się trudne (w szkołach uzupełniających – zarówno liceach, jak i technikach - średni wynik tylko minimalnie przewyższył próg zaliczenia).

2. Wyniki uzyskane za poszczególne zadania

Interpretację współczynników łatwości, uzyskanych za umiejętności sprawdzone za pomocą poszczególnych zadań w obu częściach arkusza, poprzedzi analiza ogólnego zestawienia łatwości tych zadań. Znajduje się ono w tabeli poniżej.

Tabela 6. Klasy łatwości zadań z arkusza na poziomie podstawowym w województwach Okręgu

Współczynnik łatwości	Zadanie	Klasyfikacja łatwości zadań dla zdających w województwie:		
		lubuskim	wielkopolskim	zachodnio-pomorskim
0,00 – 0,19	bardzo trudne	-----	-----	-----
0,20 – 0,49	trudne	3, 13	3, 13	3,13
0,50 – 0,69	umiarkowanie trudne	4, 14 wypracowanie	4, 5, 14 wypracowanie	4, 5, 14 wypracowanie
0,70 – 0,89	łatwe	1, 2, 5, 6, 7, 8,9, 11, 12	1, 2, 6, 7, 8,9, 11, 12	1, 2, 6, 7, 8,9, 11, 12
0,90 – 1,00	bardzo łatwe	10	10	8, 10

Udzielenie właściwych odpowiedzi w zdecydowanej większości zadań sprawdzających rozumienie tekstu publicystycznego było dla zdających we wszystkich województwach łatwe lub nawet bardzo łatwe; nieliczne zadania okazały się umiarkowanie trudne (w tym również wypracowanie, które w poprzednich latach było zadaniem trudnym), a tylko zadania 3. i 13. były bardzo trudne.

Osiągnięcia w zakresie rozumienia czytanego tekstu (część 1. arkusza)

Miarą osiągnięć zdających w każdym z województw w zakresie rozumienia czytanego tekstu są współczynniki łatwości, uzyskane za poszczególne zadania. Znajdują się one w tabeli 7. Tabela zawiera również informacje na temat procentu zdających, którzy za dane zadanie otrzymali 0 pkt (a więc nie podjęli próby rozwiązania lub przedstawili odpowiedź całkowicie błędną). Jest to dodatkowy aspekt interpretacji osiągnięć w zakresie każdego zadania lub kryterium oceny.

Tabela 7. Osiągnięcia w zakresie poszczególnych zadań sprawdzających rozumienie czytanego tekstu publicystycznego na poziomie podstawowym w województwach na terenie Okręgu

Zadanie:	Współczynniki łatwości uzyskane w województwie:				Procent odpowiedzi ocenionych na 0 punktów w województwie:			
	lubuskim	wielkopolskim	zachodniopomorskim	Okręgu ogółem	lubuskim	wielkopolskim	zachodniopomorskim	Okręgu ogółem
1.	0,72	0,73	0,75	0,73	24,3	26,9	25,3	26,7
2.	0,77	0,78	0,78	0,78	6,5	6,4	7,0	6,6
3.	0,48	0,48	0,47	0,47	51,6	52,5	53,5	52,6
4.	0,69	0,66	0,68	0,67	14,9	16,7	15,3	16,0
5.	0,70	0,68	0,69	0,68	29,9	32,3	31,2	31,7
6.	0,76	0,78	0,76	0,77	24,3	22,2	24,1	23,0
7.	0,86	0,84	0,84	0,84	14,0	15,6	16,5	15,6
8.	0,88	0,89	0,90	0,89	11,9	10,5	10,3	10,7
9.	0,85	0,85	0,84	0,85	14,7	14,5	16,2	15,0
10.	0,93	0,93	0,93	0,93	0,8	1,0	1,0	0,9
11.	0,84	0,84	0,84	0,84	16,1	15,7	15,8	15,8
12.	0,74	0,72	0,73	0,72	25,9	27,8	27,1	27,3
13.	0,24	0,24	0,24	0,24	64,4	65,1	65,4	65,0
14.	0,53	0,52	0,51	0,52	31,4	31,6	33,0	31,9

Spośród umiejętności rozumienia tekstu nieliterackiego sprawdzanych w roku 2010 **najbardziej trudne okazało się rozpoznawanie cech stylu oraz środków językowych służących obiektywizacji i subiektywizacji wypowiedzi o charakterze publicystycznym** (zadanie 13.). We wszystkich województwach tylko co czwarty zdający potrafił podać przykład któregoś z tych zabiegów językowych; kolejnych 25% opuściło to zadanie, w ogóle nie udzielając odpowiedzi, a pozostali podawali odpowiedzi niewłaściwe (rozwiązań tego zadania ocenionych na 0 punktów było łącznie około 65%).

Umiejętnością trudną dla absolwentów szkół we wszystkich województwach było również przetwarzanie informacji; ponad 50% zdających, rozwiązując zadanie 3., nie potrafiło oddać charakteru zachowania, opisanego w tekście, odpowiednim słowem. Co dwudziesty maturzysta w ogóle nie udzielił odpowiedzi (opuścił to zadanie).

Umiarkowaną trudność sprawiło zdającym we wszystkich województwach rozwiązanie zadań: 4. i 14. Pierwsze z nich wymagało **przetwarzania informacji podanych wprost w tekście – odczytania stereotypowych przekonań, zdaniem autora nieprawdziwych**. Co najmniej dwa takie fałszywe stereotypy potrafiło dostrzec ok. 67% zdających, jednak niemal 16% nie potrafiło odczytać tej informacji (co setny absolwent opuścił zadanie).

Drugie z umiarkowanie trudnych zadań dotyczyło poziomu komunikacji i polegało na **sformułowaniu argumentów uzasadniających dyskursywny oraz perswazyjny charakter tekstu**. Około połowa populacji maturzystów potrafiła dostrzec i uzasadnić przynajmniej jeden z wymienionych, istotnych aspektów tekstu publicystycznego, co trzeci natomiast nie sformułował żadnego z wymaganych argumentów, otrzymując 0 punktów. Warto również zauważyć, że ok. 4 % absolwentów nie podjęło próby rozwiązania tego zadania. Jedną z przyczyn, oprócz braku umiejętności odczytywania intencji nadawcy, mogło być niezrozumienie terminów: *dyskursywny* i *perswazyjny*.

Zadanie 5., wymagające umiejętności **rozpoznawania tezy na podstawie przykładu, który ją ilustruje**, było umiarkowanie trudne dla absolwentów w województwach: wielkopolskim (0,68) i zachodniopomorskim (0,69). W województwie lubuskim ten element struktury tekstu dostrzegło 70% zdających.

Podobnie jak w poprzednich latach **łatwe dla absolwentów szkół we wszystkich województwach Okręgu były przede wszystkim umiejętności czytania tekstu na poziomie znaczeń dosłownych**: wyszukiwania w tekście wyrażenia synonimicznych do podanych (zadanie 2.) oraz rozumienia znaczenia akapitu (zadania: 7., 8., 9., 11. i 12.). Trudności nie sprawiło zdającym także **rozpoznanie podstawowych cech struktury tekstu: odczytanie argumentu sformułowanego przez autora** (umiejętność sprawdzona za pomocą zadania 1.) i **rozpoznanie podobieństwa dwóch akapitów jako zasady kompozycyjnej** (zadanie 6.).

Osiągnięcia w zakresie pisania wypracowania (część 2. arkusza)

Podstawę interpretacji osiągnięć zdających w zakresie tworzenia analizy tekstu literackiego stanowią uzyskane za poszczególne kryteria oceny współczynniki łatwości, zamieszczone w tabeli poniżej. Znajduje się tam również informacja na temat odsetka prac niespełniających minimalnych wymagań, ocenionych na 0 pkt w zakresie danego kryterium.

Tabela 8. Osiągnięcia w zakresie pisania analizy tekstu literackiego (zadanie 15.) na poziomie podstawowym w województwach na terenie Okręgu

Kryteria oceny:	Współczynniki łatwości uzyskane w województwie:				Procent ocen 0 punktów w województwie:			
	lubuskim	wielkopolskim	zachodniopomorskim	Okręgu ogółem	lubuskim	wielkopolskim	zachodniopomorskim	Okręgu ogółem
1. treści	0,49	0,47	0,46	0,47	1,2	1,3	1,2	1,3
2. kompozycji	0,57	0,55	0,56	0,56	3,1	3,7	3,4	3,5
3. stylu	0,58	0,57	0,58	0,57	2,1	2,4	2,5	2,4
4. języka	0,55	0,54	0,55	0,55	1,5	2,0	2,0	1,9
5. zapisu	0,45	0,44	0,45	0,45	26,6	26,7	26,5	26,6
6. walorów	0,02	0,02	0,02	0,02	93,0	93,4	93,4	93,3
wypracowania	0,52	0,51	0,51	0,51	0,9	0,7	0,8	0,8

W roku 2010 we wszystkich województwach Okręgu napisanie wypracowania, będącego analizą i interpretacją tekstu literackiego zamieszczonego w arkuszu, okazało się dla maturzystów mniej trudne niż w latach ubiegłych (średni wynik minimalnie przewyższył połowę możliwej do zdobycia liczby punktów; w województwie lubuskim był o 1% wyższy niż w pozostałych województwach Okręgu). Średnio 8 na 1000 zdających w każdym z województw w ogóle nie otrzymało punktów za wypracowanie; ci absolwenci pisali zupełnie niezgodnie z tematem lub popełnili kardynalne błędy rzeczowe, wskazujące na nieznamość lektury; średnio 2 na 1000 maturzystów w ogóle nie podjęło próby napisania wypracowania.

Zadaniem najmniej trudnym okazało się przestrzeganie reguł poprawności i stosowności stylistycznej; spełnienie wymagań określonych w kryteriach na poziomie ok. 60% (co jest równoważne uzyskaniu 3 pkt na 5 możliwych) oznacza wystarczający zasób słownictwa, a także posługiwanie się stylem na ogół jasnym oraz dostosowanym do tematu i formy wypowiedzi.

Umiarkowaną trudność sprawiło zdającym również poprawne skomponowanie pracy; statystyczny maturzysta we wszystkich województwach potrafił napisać wypowiedź w miarę uporządkowaną i spójną, a także logicznie i graficznie wyodrębnić główne części: wstęp, rozwinięcie i zakończenie. Trzeba jednak podkreślić, że ponad 3% absolwentów szkół ponadgimnazjalnych (w województwie zachodniopomorskim niemal 4%) nie potrafi nadać swojej wypowiedzi struktury wskazującej na podjęcie chociażby próby porządkowania myśli.

Po raz pierwszy od 2005 r. absolwenci w całym Okręgu uzyskali więcej niż połowę punktów możliwych do zdobycia za przestrzeganie reguł poprawności językowej; oznacza to

posługiwanie się językiem w całej pracy komunikatywnym, właściwe zastosowanie wyrazów i związków wyrazowych, w pełni poprawną fleksję (odmianę wyrazów) oraz w większości poprawną budowę zdań. Warto jednak zwrócić uwagę na dosyć liczne grupy zdających, którzy nie spełnili nawet minimalnych wymagań, otrzymując 0 punktów za te kluczowe umiejętności. Około 2% maturzystów (w województwie lubuskim nieco mniej niż w wielkopolskim i zachodniopomorskim) nie potrafi pisać nawet schematycznym stylem i językiem komunikatywnym, popełniając liczne błędy w odmianie wyrazów i budowie zdań.

Bardziej trudne niż zachowanie poprawności kompozycji, stylu i języka było dla maturzystów w całym Okręgu rozwinięcie tematu wypracowania. Statystyczny absolwent w województwie wielkopolskim (podobnie jak w Okręgu) otrzymał za tę umiejętność 47% maksymalnej liczby punktów (czyli ok. 10 z 25 możliwych do uzyskania); w województwie zachodniopomorskim wynik był o 1% niższy, a w lubuskim – o 2 % wyższy niż w Okręgu (sięgnął więc 12 z 25 punktów). W województwie lubuskim procentowo nie mniejsza niż w innych województwach była grupa zdających, którzy otrzymali 0 pkt za treść wypracowania; dotyczy to ok. 1 na 100 absolwentów szkół, którzy napisali wypracowania pozbawione konkretnych rozpoznań analityczno-interpretacyjnych.

Tak samo jak na wszystkich poprzednich maturach od 2005 roku, absolwenci szkół w województwach Okręgu najniższe wyniki uzyskali za przestrzeganie reguł poprawności ortograficznej i interpunkcyjnej (zdający we wszystkich województwach za spełnienie norm poprawnego zapisu otrzymali ok. 45% maksymalnej liczby punktów, co oznacza, że większość uzyskała 1 z 3 punktów możliwych do zdobycia). Wynik ten świadczy o tym, że **praktyczna znajomość zasad ortografii i interpunkcji jest umiejętnością wykształconą w szkołach naszego Okręgu na najniższym poziomie. Potwierdza to również fakt, że ok. 26% przystępujących do matury absolwentów (a więc prawie co trzeci ze zdających) nie opanował reguł ortografii i interpunkcji nawet na elementarnym poziomie**, o czym świadczy fakt, że popełnili liczne i rażące błędy ortograficzne oraz błędy interpunkcyjne zakłócające komunikację, otrzymując za tę umiejętność 0 pkt.

Podobnie jak w poprzednich latach, egzaminatorzy tylko sporadycznie mogli przyznać punkty za szczególne walory (zarówno za twórczą realizację tematu, jak i nieschematyczną kompozycję, czy szczególną urodę lub precyzję stylu i języka wypracowania); współczynnik łatwości 0,02 oznacza w praktyce, że punkt z tej puli otrzymało średnio 2 na 100 zdających.

Wyniki a wybór tematu wypracowania

Wybór tematu wypracowania może mieć istotny wpływ na wynik uzyskany za to zadanie, ponieważ sformułowanie tematu ukierunkowuje analizę i interpretację zamieszczonego w arkuszu tekstu literackiego. Szczegółowy opis tematów z tegorocznych arkuszy znajduje się w pierwszym rozdziale niniejszego raportu o wynikach matury z języka polskiego. W tym miejscu przypomnijmy tylko, że zdający mieli do wyboru dwa tematy: mogli charakteryzować postać tytułowego bohatera komedii Moliera *Świętoszek* na podstawie analizy dwóch zamieszczonych w arkuszu fragmentów utworu, lub interpretować wypowiedź

bohatera utworu Hanny Krall *Zdążyć przed Panem Bogiem* z punktu widzenia uniwersalnych problemów egzystencjalnych (życia i śmierci).

Tabela 9. Wybory tematu wypracowania przez absolwentów zdających obowiązkową maturę z języka polskiego w województwach Okręgu – dane w %

Absolwenci wybierający:		w Okręgu ogółem	w województwach:		
			lubuskim	wielko-polskim	zachodnio-pomorskim
poziom podstawowy	temat 1. (<i>Świętoszek</i> Moliera)	34,6	34,2	35,3	33,0
	temat 2. (<i>Zdążyć przed Panem Bogiem</i> Hanny Krall)	65,5	65,8	64,7	67,0

Mimo że oba tematy zaproponowane zdającym obowiązkowy egzamin pisemny z języka polskiego dotyczyły tekstów z kanonu lekturowego, które powinny być znane zdającym i omawiane na lekcjach, można zaobserwować dosyć dużą dysproporcję w wyborze tematów. Zdecydowana większość absolwentów (ok. 2/3 populacji w Okręgu, a w województwie zachodniopomorskim nawet 67%) wybrała temat 2, trudny ze względu na problematykę oraz strukturę narracyjną i komunikacyjną fragmentu, a tylko co trzeci maturzysta zdecydował się pisać wypracowanie na temat 1 – prostą i oczywistą, wydawałoby się, charakterystykę negatywnego bohatera komedii.

Podstawowym kryterium wyboru wydaje się zatem typ tekstów do analizy (proza, nie poezja), ich liczba (jeden, nie dwa) oraz czas, kiedy dana lektura była czytana i omawiana w szkole (*Świętoszek* najczęściej w klasie 1, więc nawet zdający, którzy czytali tę lekturę, mogli zapomnieć jej treść oraz przesłanie, *Zdążyć przed Panem Bogiem* niedługo przed maturą). Na decyzję niektórych maturzystów mógł również wpłynąć fakt, że temat 1 zobowiązywał zdającego do uwzględnienia znajomości całego utworu, natomiast w sformułowaniu tematu 2. nie było to dosłownie wyrażone (mimo to niezajomość utworu uniemożliwiała zrozumienie i poprawną interpretację fragmentu).

O zależności wyników, uzyskanych za różne aspekty treściowe i formalne wypracowania, od wyboru tematu świadczą współczynniki łatwości określone w poszczególnych kryteriach oceny (dane w tabeli 10.).

Tabela 10. Wyniki uzyskane za wypracowania na każdy z tematów

Wybór:	Współczynniki łatwości uzyskane na poziomie podstawowym za:						
	treść	kompozycję	styl	język	zapis	walory	wypracowanie
tematu 1.	0,66	0,67	0,65	0,62	0,53	0,04	0,64
tematu 2.	0,40	0,51	0,55	0,52	0,41	0,01	0,46

O tym, że wybrany przez 2/3 populacji maturzystów temat 2., związany z fragmentem współczesnej prozy, okazał się trudniejszy niż temat 1., wymagający analizy dwóch fragmentów wierszowanej komedii klasycznej, świadczy porównawcza analiza wyników uzyskanych za wypracowania na każdy z tematów. W zakresie rozwinięcia tematu różnica ta jest dosyć duża (wynosi ok. 20% możliwej do zdobycia liczby punktów); opracowanie treści charakterystyki okazało się umiarkowanie trudne dla maturzystów, którzy zdecydowali się ją pisać, natomiast rozwinięcie tematu problemowego sprawiło zdającym większą trudność. W zakresie kompozycji, stylu, języka i zapisu, które ze swej istoty w mniejszym stopniu są zależne od realizowanego tematu, zaobserwowane różnice współczynników łatwości są mniejsze, ale również znaczące; fakt, że sięgają one 10% liczby punktów możliwej do uzyskania z danego kryterium, świadczyć może o tym, że temat 1. wybrali maturzyści o wyższych kompetencjach i ogólnie lepiej przygotowani (np. przypomnieli sobie przed maturą lekturę z 1 klasy). Hipotezę tę potwierdza również fakt, że absolwenci piszący na temat 1. czterokrotnie częściej byli nagradzani punktami z dodatkowej puli za szczególne walory pracy (np. uwzględnienie kontekstów interpretacyjnych).

Wyniki za wypracowanie uzyskane przez absolwentów z dysleksją i bez dysfunkcji

Maturzyści ze zdiagnozowaną dysleksją rozwojową korzystają z dostosowania sposobu oceniania, polegającego na zastosowaniu zmodyfikowanego kryterium oceny zapisu (niektóre typy błędów ortograficznych traktowane są jako drugorzędne lub graficzne). Porównanie wyników absolwentów z dysleksją i bez tej dysfunkcji pozwoli zaobserwować zakres wpływu specyficznych trudności w uczeniu się na osiągnięcia egzaminacyjne.

Tabela 11. Wyniki uzyskane przez absolwentów bez dysfunkcji i z dysleksją zdających obowiązkową maturę z języka polskiego na poziomie podstawowym

Absolwenci:	Współczynniki łatwości uzyskane na poziomie podstawowym za:						
	treść	kompozycję	styl	język	zapis	walory	wypracowanie
bez dysfunkcji	0,47	0,56	0,57	0,55	0,44	0,02	0,51
z dysleksją	0,46	0,54	0,54	0,49	0,48	0,02	0,49

Analiza współczynników łatwości uzyskanych za poszczególne kryteria oceny wypracowania na obowiązkowo zdawanym poziomie podstawowym pozwala zauważyć niewielkie różnice poziomu osiągnięć w porównywanych grupach, które świadczą o mniejszych umiejętnościach dyslektyków w zakresie rozwinięcia tematu, kompozycji i stylu dłuższej wypowiedzi pisemnej. Największa tego rodzaju różnica (w praktyce ok. jednopunktowa) daje się zauważyć w zakresie poprawności językowej, co świadczy o negatywnym wpływie dysleksji na poziom opanowania przez maturzystów tej właśnie umiejętności. W zakresie zapisu (poprawności ortografii i interpunkcji) dysproporcja jest

odwrotna; podobnie jak w latach ubiegłych nieco wyższe wyniki uzyskały osoby z dysleksją niż maturzyści bez dysfunkcji.

Niewielkie różnice poziomu osiągnięć zdających z dysleksją i bez dysfunkcji w zakresie pisania wypracowania pozwalają więc na sformułowanie ogólnej konkluzji: **dysleksja nie ma znaczącego i bezpośredniego wpływu na umiejętność odbioru literatury oraz kompetencje potrzebne do redagowania dłuższej wypowiedzi pisemnej, a dostosowane kryteria oceny ortografii i interpunkcji co najmniej wystarczająco rekompensują specyficzne trudności w czytaniu i pisaniu.**

Język polski jako dodatkowy egzamin pisemny na poziomie rozszerzonym

I. Opis egzaminu

W tym roku zmieniła się struktura arkusza egzaminacyjnego z języka polskiego, zdawanego jako przedmiot dodatkowy na poziomie rozszerzonym. Zadaniem zdających było napisanie wypracowania na jeden z dwóch tematów; arkusz nie zawierał zadań do tekstu nieliterackiego. Zmodyfikowana formuła egzaminu była korzystna dla zdających, gdyż czas na napisanie tekstu własnego pozostał niezmieniony (180 minut). Zarówno tegoroczni absolwenci, jak i absolwenci z lat ubiegłych, otrzymali taki sam arkusz.

Zawierał on propozycje dwóch tematów wraz z fragmentami tekstów literackich.

Temat 1. Porównaj obrazy życia ludzkiego przedstawione w podanych fragmentach. Zwróć uwagę na kreację osoby mówiącej oraz funkcję motywów czasu i natury.

Temat 2. Porównaj konwencje literackie podanych tekstów. Zwróć uwagę na wykreowane w nich przestrzenie i bohaterów literackich.

Temat 1. wymagał porównania wybranych elementów świata przedstawionego dwóch fragmentów tekstów epickich z odległych epok – *Żywota człowieka poczciwego* Mikołaja Reja i powieści Olgi Tokarczuk *Prawiek i inne czasy*. Sprawdzał umiejętność dostrzeżenia w tekstach relacji nadawczo – odbiorczych, charakteru narracji oraz cech języka osoby mówiącej. Zobowiązywał też zdających do określenia funkcji motywów łączących obydwa fragmenty. Zestawienie tekstów dawało możliwość otwarcia interpretacji na konteksty związane z przemijaniem, czy też zależnością życia ludzkiego od praw natury.

Poetyka pierwszego fragmentu, który wymagał odczytania głównie znaczeń dosłownych, stanowi kontrast z fragmentem prozy współczesnej, pełnej metafor. Różnice dotyczą też pozycji obu narratorów w tekście, sposobu ich wypowiedzi oraz kompozycji fragmentu. We fragmencie *Prawieku*, uogólnienie dotyczące egzystencji człowieka należało wywieść z rozpoznania dominującej w nim zasady kompozycyjnej.

Temat 2. stawiał przed zdającymi zadanie analizy i interpretacji porównawczej zabiegów artystycznych zastosowanych w podanych fragmentach tekstów i określenia cech konwencji dzieł, do których przynależą. Fragment *Lalki* Bolesława Prusa był zdającym znany, fragment opowiadania Brunona Schulza *Noc wielkiego sezonu* - utrzymany w omawianej w szkole poetyce.

Temat zobowiązywał maturzystów do rozpoznania cech bohatera literackiego, scharakteryzowania przestrzeni tekstu i odkrycia jej metaforyki. Zdający powinni poddać analizie sposoby kreacji bohatera i przestrzeni, by dojść do uogólnienia ukazującego podobieństwa i różnice obu fragmentów w zakresie wyznaczonym problematyką tematu.

Struktura zamieszczonych w arkuszu tematów była podobna. Obydwa sprawdzały umiejętność porównania wybranych elementów świata przedstawionego we fragmentach utworów epickich, z których jeden był zdającym dobrze znany. Wymagały interpretacji tekstów zarówno na poziomie znaczeń dosłownych, jak i symbolicznych, operowania terminologią teoretycznoliteracką, dawały możliwość zastosowania funkcjonalnych kontekstów.

3. Kryteria oceniania i punktacja za wypracowanie na poziomie rozszerzonym

Wagę punktów poszczególnych kryteriów oceniania wypracowania z poziomu rozszerzonego przedstawia tabela 12.

Tabela 12. Proporcje punktowe i procentowe za poszczególne kryteria oceny wypracowania z języka polskiego na poziomie rozszerzonym

Kryteria oceny wypracowania	Poziom rozszerzony	
	Liczba punktów	Udział procentowy
Rozwinięcie tematu	0 – 26	65%
Kompozycja	0, 1, 2	5%
Styl	0, 1, 2	5%
Język	0, 1, 2, 4, 6, 8	20%
Zapis	0, 1, 2	5%
Szczególne walory	0 - 4	kryt. fakultatywne
	Razem : 40	

W ocenianiu wypracowania z poziomu rozszerzonego największą wagę przykładają się do rozwinięcia tematu. Pisanie tekstu własnego wymaga rozumienia struktury polecenia i zawartych w nim informacji, a także umiejętności analityczno – interpretacyjnych nie tylko

na poziomie idei, ale i organizacji tekstu. Znacznie częściej niż na poziomie podstawowym przyznaje się punkty za szczególne walory wypracowania. Można je otrzymać za pogłębioną interpretację problemu, przywołanie funkcjonalnych kontekstów, ciekawy zamysł kompozycyjny czy też piękną polszczyznę. Posługiwanie się językiem zgodnym z normami oraz poprawność ortograficzna i interpunkcyjna mają na tym poziomie mniejszą wagę, gdyż zostały sprawdzone w części obowiązkowej.

Aby wypracowanie podlegało pełnemu ocenianiu, powinno liczyć ok. 250 słów. Niespełnienie tego wymogu powoduje, że ocenia się tylko rozwinięcie tematu. Jeśli zdający napisze wypracowanie na inny temat lub gdy jego tekst świadczy o niezrozumieniu utworu literackiego i nieumiejętności jego interpretacji, otrzymuje 0 punktów.

II. Analiza wyników uzyskanych przez zdających

1. Wybieralność języka polskiego, zdawanego jako przedmiot dodatkowy

Wybór egzaminu z języka polskiego na poziomie rozszerzonym podyktowany był głównie względami rekrutacyjnymi. Na terenie działania OKE przystąpiło do tego egzaminu 4486 absolwentów, co stanowi 8,17% ogólnej liczby zdających. Wybieralność dodatkowego egzaminu pisemnego z języka polskiego w poszczególnych województwach i Okręgu przedstawia tabela 13.

Tabela 13. Wybieralność języka polskiego jako przedmiotu dodatkowego w poszczególnych województwach i Okręgu

Województwo/Okręg	Liczba zdających	Procent zdających
lubuskie	629	7,33
wielkopolskie	2876	8,98
zachodniopomorskie	981	6,88
Okręg	4486	8,17

Największe zainteresowanie przedmiotem odnotowano w województwie wielkopolskim. Większość zdających to absolwenci liceów ogólnokształcących, ze szkół uzupełniających przystąpiły do egzaminu tylko 2 osoby.

Tabela 14. Liczba zdających język polski jako przedmiot dodatkowy ze względu na typ szkoły

Województwo/Okręg	Liczba zdających	LO	LP	SU	T
lubuskie	629	608	5	0	16
wielkopolskie	2876	2819	12	2	43
zachodniopomorskie	981	963	2	0	16
Okręg	4486	4390	19	2	75

Wybór tematów

Mimo podobieństwa struktury obu tematów i czynności koniecznych do ich realizacji, pomiędzy wyborem 1. i 2. zagadnienia jest wyraźna dysproporcja, o czym świadczą dane przedstawione w tabeli 15.

Tabela 15. Wybory tematu wypracowania z poziomu rozszerzonego – dane w %

Województwo / Okręg	Temat 1	Temat 2
lubuskie	77,17%	22,83%
wielkopolskie	78,78%	21,22%
zachodniopomorskie	77,15%	22,85%
Okręg	78,20%	21,80%

Zdecydowana większość zdających wybrała temat pierwszy, na drugi temat pisała tylko 1/5 absolwentów. Powodem takich wyborów może być subiektywna ocena przez zdających stopnia trudności obu zagadnień. Zapewne bliższe było zdającym określenie funkcji znanych motywów literackich, aniżeli badanie kategorii przestrzeni. Konwencja literacka wydaje się pojęciem trudniejszym, aniżeli kreacja osoby mówiącej. Wybór tematu ujawnił także preferencje czytelnicze zdających. Proza Olgi Tokarczuk może być dla maturzysty ciekawsza, bardziej znana, bo współczesna i tym samym łatwiejsza w odbiorze, niż proza Brunona Schulza.

Wyborom zdających nie odpowiadają średnie wyniki za realizację poszczególnych tematów. Wyższe wyniki osiągnęli piszący na temat drugi – przeciętnie 24,1 pkt. Średni wynik punktowy wybierających temat pierwszy to 23,4 punkty. Brak znaczących różnic między wynikami uzyskanymi za każdy z tematów może być argumentem przemawiającym za porównywalnym stopniem trudności obu zagadnień.

2. Wyniki uzyskane za cały arkusz

Średnie wyniki uzyskane za cały arkusz w poszczególnych województwach i Okręgu z uwzględnieniem różnych typów szkół przedstawia tabela 16.

Tabela 16. Wyniki uzyskane za cały arkusz w poszczególnych województwach Okręgu z uwzględnieniem typów szkół - dane w %

Populacja:	Średni wynik	Średnie wyniki w typach szkół			
		LO	LP	T	SU
woj. lubuskie	58,93	59,49	35,80	44,94	-
woj. wielkopolskie	60,37	60,68	44,25	44,27	61,50
woj. zachodniopomorskie	57,94	58,22	51,50	42,31	-
Okręg ogółem	59,63	59,98	42,79	43,85	61,50

Średnie wyniki w Okręgu i poszczególnych województwach nie są wysokie, nie można ich uznać za zadowalające. Dowodzą, że niełatwo jest uzyskać na tym poziomie wynik wyższy niż 60%, który jest średnim wynikiem krajowym. Nieznacznie przewyższa go średni wynik uzyskany przez absolwentów szkół województwa wielkopolskiego, który jest najwyższy w Okręgu.

Zróznicowanie wyników absolwentów szkół wymienionych w tabeli świadczy o różnym stopniu przygotowania zdających do egzaminu z poziomu rozszerzonego. Średni wynik absolwenta liceum profilowanego w woj. lubuskim jest niższy o ok. 25 punktów procentowych od wyniku maturzysty z liceum w woj. wielkopolskim. Znaczne różnice między osiągnięciami abiturientów kończących różne typy szkół powoduje, że egzamin może pełnić funkcję selekcyjną podczas rekrutacji na uczelnie o kierunkach humanistycznych.

Absolwenci liceów i techników osiągają wyniki zbliżone, największe dysproporcje obserwujemy w liceach profilowanych. Średniego wyniku w szkołach uzupełniających nie można uznać za typowy ze względu na małą liczbę zdających.

3. Wyniki uzyskane za poszczególne umiejętności pisania wypracowania

W tabeli 17. przedstawiono współczynniki łatwości dla poszczególnych umiejętności sprawdzanych podczas egzaminu. Dane te pozwolą na interpretację osiągnięć zdających język polski jako przedmiot dodatkowy.

Tabela 17. Współczynnik łatwości dla poszczególnych umiejętności z poziomu rozszerzonego dla Okręgu i województw

Umiejętności	Okręg	Województwo lubuskie	Województwo wielkopolskie	Województwo zachodniopomorskie
Treść – analizowanie i interpretowanie tekstu literackiego	0,56	0,57	0,56	0,56
Kompozycja – budowanie tekstu uporządkowanego, spójnego	0,64	0,61	0,64	0,63
Styl – posługiwanie się stylem komunikatywnym, dostosowanym do formy wypowiedzi	0,64	0,61	0,66	0,60
Język - posługiwanie się językiem zgodnym z normami.	0,65	0,62	0,69	0,59
Zapis – pisanie z zachowaniem zasad ortografii i interpunkcji	0,57	0,52	0,60	0,53
Walory – np. przywołanie stosownych kontekstów	0,04	0,04	0,05	0,03
Wypracowanie	0,59	0,58	0,60	0,57

Napisanie wypracowania z poziomu rozszerzonego sprawiło zdającym, podobnie jak w poprzednich latach, umiarkowaną trudność. Wszystkie opisane w standardach egzaminacyjnych umiejętności, zarówno w Okręgu, jak i poszczególnych województwach, znalazły się w przedziale wartości współczynnika łatwości od 0,50 – 0,69. Dla tegorocznych maturzystów łatwiejszą umiejętnością było napisanie tekstu własnego poprawnym językiem i stylem oraz nadanie mu odpowiedniej formy kompozycyjnej, aniżeli rozpoznanie treści dzieł literackich. Dla niektórych zdających trudny interpretacyjnie okazał się fragment *Prawieku*; interpretację znaczeń symbolicznych zastępowali oni parafrazą tekstu, nie zauważając metaforyki dominanty kompozycyjnej.

Pisząc wypracowanie na temat 2. trudność sprawiło rozpoznanie osoby mówiącej we fragmencie *Lalki* B. Prusa. Mylenie Rzeckiego z Wokulskim świadczyło o nieznaności lektury obowiązującej na poziomie podstawowym. Skutkiem kardynalnych błędów interpretacyjnych była najniższa punktacja.

Umiejętnością opanowaną przez zdających na najniższym poziomie jest pisanie z zachowaniem norm ortografii i interpunkcji. Za to kryterium zdający otrzymywali średnio 1 na dwa punkty możliwe do uzyskania. Ponad 20% maturzystów uzyskało 0 punktów.

Niewiele punktów uzyskali zdający za szczególne walory prac. W wypracowaniach pojawiały się konteksty interpretacyjne przywołane na zasadzie luźnych skojarzeń. Nie wprowadzały one do interpretacji elementu porównania tekstów, najczęściej były niefunkcjonalne, choć niewątpliwie świadczyły o erudycji zdających.

Wnioski z egzaminu maturalnego z języka polskiego

I. Uogólnienie analizy statystycznej wyników uzyskanych w województwach

1. Województwo lubuskie

Język polski jako przedmiot obowiązkowy

Język polski jest tym z przedmiotów obowiązkowych, który na maturze 2010, tak samo jak w latach ubiegłych, najłatwiej było zdać. W części ustnej (oceniana w szkole, przygotowywana przez ponad 6 miesięcy prezentacja na wybrany temat) próg zaliczenia - 30% punktów przekroczyło ok. 98% maturzystów z województwa lubuskiego, a w ocenianej zewnętrznie części pisemnej - tylko o ok. 2% mniej.

O efektach kształcenia polonistycznego, mniej korzystnie niż zdawalność, świadczą średnie wyniki, zwłaszcza uzyskane w części pisemnej. Przeciętny absolwent z województwa lubuskiego otrzymał za ten egzamin 57% maksymalnej liczby punktów (prawie 40 z 70), podczas gdy na egzaminie ustnym – sprawdzającym podobne umiejętności - oceniono go na 70% (14 z 20 możliwych do otrzymania).

Należy podkreślić, że zdawalność uzyskana w szkołach województwa lubuskiego na maturze pisemnej jest o ok. 1% wyższa niż w pozostałych województwach na terenie działania OKE w Poznaniu oraz w całym kraju, natomiast średnia – wyższa od uzyskanej w Okręgu i niemal równa średniej krajowej. Różnice na korzyść województwa lubuskiego są niewielkie, lecz dotyczą poziomu osiągnięć w zakresie wszystkich umiejętności sprawdzanych podczas obowiązkowej matury pisemnej. Sukces jest tym większy, że w roku ubiegłym lubuscy maturzyści mieli wyniki niższe niż w pozostałych województwach Okręgu.

Nie zaskakuje przewaga osiągnięć absolwentów liceów ogólnokształcących nad wynikami maturzystów z pozostałych typów szkół, a zwłaszcza liceów i techników uzupełniających, a także niewielkie (sięgające 1%) różnice między zdawalnością i średnimi wynikami uzyskanymi w technikach i liceach profilowanych.

Po raz kolejny absolwenci publicznych szkół ponadgimnazjalnych uzyskali wyniki wyższe niż zdający w szkołach niepublicznych; w maturze ustnej różnica zdawalności i średniej jest niewielka (ok. 1%), natomiast w maturze pisemnej - sięga 10%.

Egzamin ustny z języka polskiego zdało ponad 99% maturzystów w powiatach: gorzowskim, krośnieńskim, międzyrzeckim i żarskim, z egzaminu pisemnego jednak najwyższą zdawalność i najwyższe średnie wyniki uzyskano w dużych miastach: Gorzowie i Zielonej Górze. Najbardziej niekorzystne, i to w obu częściach egzaminu, okazały się zdawalność oraz wyniki absolwentów z powiatów: sulęcińskiego i ślubickiego. Warto podkreślić, że w powiecie wschowskim, gdzie egzaminu ustnego nie zdało niemal 5% absolwentów, a średni wynik wyniósł zaledwie 60%, maturę pisemną zdało aż 99,6% absolwentów – o 2% więcej niż w dużych miastach.

Podobnie jak w latach ubiegłych, wyniki z egzaminów pisemnych są wprost proporcjonalne do wielkości miejscowości, w których znajdują się szkoły. Warto podkreślić,

że w szkołach wiejskich woj. lubuskiego, gdzie matury pisemnej nie zdało prawie 10% absolwentów i otrzymali oni średnio niespełna 45% możliwych do zdobycia punktów, egzamin ustny zdali wszyscy i uzyskali średnią niemal 70% (taką samą, jak w miastach powyżej 100 tys. mieszkańców). Świadczy to o niewspółmierności wyników wewnątrznie ocenianego egzaminu ustnego i zewnętrznej matury pisemnej.

Język polski jako przedmiot dodatkowy

W województwie lubuskim 7,3% absolwentów zdawało egzamin z polskiego na poziomie rozszerzonym. Wybieralność przedmiotu jako egzaminu dodatkowego w poszczególnych powiatach była bardzo zróżnicowana – od 1,7% do 14%. Najwięcej, bo aż 14 % w stosunku do liczby zdających przystąpiło do tego egzaminu w powiecie strzelecko – drezdeneckim, ale średni wynik był tu najniższy w województwie, bo wyniósł zaledwie 36,7%, ogólnej punktacji. Wysoka wybieralność nie jest więc współmierna do osiągniętych wyników.

Średni wynik egzaminu w województwie wyniósł 58,9 %. Jest to wynik niższy niż w Wielkopolsce, ale wyższy niż w województwie zachodniopomorskim. Najwyższy średni wynik osiągnęli absolwenci z powiatu nowosolskiego (66,5%).

Zdecydowana większość wybierających poziom rozszerzony z języka polskiego to absolwenci liceów ogólnokształcących z miast do 100 tysięcy mieszkańców i powyżej. Wyjątek stanowi Zielona Góra, gdzie zainteresowanie poziomem rozszerzonym było niewielkie.

2. Województwo wielkopolskie

Język polski jako przedmiot obowiązkowy

Język polski, zdawany obowiązkowo na maturze w 2010 roku, w części ustnej (oceniana w szkole, przygotowywana przez ponad 6 miesięcy prezentacja na wybrany temat) zdało 97,2% maturzystów z województwa wielkopolskiego, a w ocenianej zewnętrznie części pisemnej – 95% (zdawalność niemal dorównująca uzyskanej w Okręgu i kraju).

O efektach kształcenia polonistycznego mniej korzystnie niż zdawalność świadczą średnie wyniki, zwłaszcza uzyskane w części pisemnej. Przeciętny absolwent szkoły położonej w województwie wielkopolskim otrzymał za ten egzamin niespełna 55,9% maksymalnej liczby punktów (ok. 39 z 70), podczas gdy na egzaminie ustnym – sprawdzającym analogiczną umiejętność wypowiedzania się na temat analizowanych tekstów - oceniono go na 65,6% (ok. 13 pkt z 20 możliwych do otrzymania). Wyniki te są minimalnie niższe od uzyskanych w Okręgu i o ok. 1% niższe od średniej w kraju.

Niejąko naturalna (podobnie jak w innych województwach) wydaje się przewaga osiągnąć absolwentów liceów ogólnokształcących nad wynikami maturzystów z pozostałych typów szkół, a zwłaszcza liceów i techników uzupełniających, a także niewielkie (około 1%) różnice między zdawalnością i średnimi wynikami uzyskanymi w technikach i liceach profilowanych. W technikach nieco wyższa niż w liceach profilowanych okazała się zdawalność matury ustnej, niższe natomiast – zdawalność egzaminu pisemnego i średnie wyniki z obu części matury.

Po raz kolejny absolwenci publicznych szkół ponadgimnazjalnych w województwie uzyskali wyniki wyraźnie wyższe niż zdający w szkołach niepublicznych; różnica zdawalności matury ustnej jest stosunkowo niewielka (ok. 4%), natomiast w zakresie zdawalności matury pisemnej i średnich wyników obu egzaminów – wnosi około 10% na niekorzyść szkół niepublicznych.

Egzamin ustny z języka polskiego zdali wszyscy absolwenci w powiecie konińskim, a pisemny – wszyscy zdający w powiecie leszczyńskim. Ponad 99% maturzystów zdało egzamin ustny w powiatach: chodzieskim, nowotomyskim, ostrzeszowskim, tureckim i wrzesińskim, w którym to – jako jedynym – tak samo wysoka była zdawalność egzaminu pisemnego, a jego średni wynik przekroczył 60%. Średnie bliskie tego poziomu uzyskali zdający w powiecie śremskim, a także w mieście Poznań. Natomiast powiaty województwa wielkopolskiego, w których na pisemnej maturze z języka polskiego uzyskano średnio mniej niż 50% liczby punktów, to: złotowski, koniński i kaliski (gdzie średni wynik był o ok. 10% niższy od uzyskanego w Okręgu i kraju).

W województwie wielkopolskim zależność między zdawalnością i średnimi wynikami a wielkością miejscowości, w których znajdują się szkoły, jest wyraźna w przypadku egzaminu pisemnego, natomiast praktycznie nie istnieje w maturze ustnej (najczęściej nie zdawali jej absolwenci szkół z dużych miast, którzy poza tym oceniani byli niżej od zdających w średnich i małych miastach).

Język polski jako przedmiot dodatkowy

W województwie wielkopolskim język polski jako przedmiot dodatkowy wybrało 9% zdających. W poszczególnych powiatach województwa zróżnicowanie wyboru jest bardzo duże – mieści się w przedziale od 1,8% do 24,1% wszystkich zdających. Najwyższą wybieralność odnotowano w powiecie leszczyńskim. Zapewne jest to związane z tym, że ponad 96% uczniów powiatu to absolwenci liceów ogólnokształcących. Inne powiaty, w których wybieralność była wysoka, to powiat kępiński i jarociński. Średnie wyniki w tych powiatach nie były wyższe od średniego wyniku województwa.

Średni wynik egzaminu w województwie wynosi 60,4 %, jest najwyższy w Okręgu i wyższy od średniego wyniku w kraju. Najlepiej egzamin zdali absolwenci powiatu chodzieskiego – 70,7 %. Z kolei w powiecie konińskim odnotowano najniższy wynik – 39,0% i niską wybieralność języka polskiego jako przedmiotu dodatkowego.

Wybierający poziom rozszerzony to najczęściej absolwenci liceów ogólnokształcących z dużych miast. Porównywalna była wybieralność w miastach takich jak Poznań (13,9%) i Kalisz (13,1%).

W województwie wielkopolskim, jako jedynym w Okręgu, poziom rozszerzony wybierali też absolwenci szkół uzupełniających. Wprawdzie był to niewielki odsetek zdających (0,2%), ale osiągnęli oni średni wynik wyższy niż absolwenci liceów.

3. Województwo zachodniopomorskie

Język polski jako przedmiot obowiązkowy

Zdawalność obowiązkowej matury z języka polskiego w województwie zachodniopomorskim, podobnie jak w poprzednich latach, była dosyć wysoka. Egzamin w części ustnej zdało 98,1% absolwentów szkół, a w części pisemnej tylko o 3% mniej.

Wysoka zdawalność egzaminu, niestety, nie jest współmierna z jego wynikami. W części ustnej, polegającej na prezentacji wybranego tematu, maturzyści uzyskali średnio ok.14 punktów na 20 możliwych do zdobycia, a w części pisemnej także niewiele więcej niż połowę, bo ok. 39 punktów na 70 możliwych.

Zdawalność w szkołach woj. zachodniopomorskiego w części pisemnej i ustnej jest wyższa niż w woj. wielkopolskim, ale niższa niż w woj. lubuskim. Podobnie kształtują się średnie wyniki z egzaminu ustnego. Wynik egzaminu pisemnego jest najniższy w Okręgu, ale różnica w stosunku do wyniku w Wielkopolsce jest nieznaczna.

Nie zawsze obserwujemy też korelację pomiędzy zdawalnością i średnimi wynikami obu części egzaminu z języka polskiego. W powiecie choszczeńskim egzamin ustny zdali wszyscy przystępujący absolwenci. Ponad 99% absolwentów zdało ten egzamin w powiatach: gryfickim, kołobrzesckim, stargardzkim i Świnoujściu. Tylko w powiecie drawskim prawie wszyscy absolwenci, którzy zdali egzamin ustny, zdali też pisemny.

Zbliżoną zdawalność tych dwóch egzaminów obserwujemy też w powiecie wałeckim i w Szczecinie. Natomiast brak korelacji między zdawalnością w obu częściach egzaminu najbardziej widoczny jest w powiecie gryfickim, gdzie 15% maturzystów, którzy zdali egzamin ustny, nie zdało egzaminu pisemnego. Absolwenci z powiatów o najwyższej zdawalności egzaminu ustnego (choszczeński) i pisemnego (łobeski) nie osiągnęli najlepszych wyników. Kształtują się one poniżej średniej Okręgu. Niekorzystnie wypadł powiat koszaliński. Absolwenci szkół tego powiatu osiągnęli niskie wyniki zarówno z części ustnej, jak i pisemnej egzaminu.

Wyniki egzaminu zależą także od typów szkół oraz ich statusu oraz wielkości miejscowości, w których szkoły się znajdują. Absolwenci szkół publicznych mają lepsze wyniki od maturzystów ze szkół niepublicznych. Różnice zdawalności i wyników egzaminu pisemnego sięgają tu 15 %. Absolwenci liceów ogólnokształcących, stanowiący 2/3 kończących szkoły w województwie, osiągają znacznie lepsze wyniki aniżeli uczniowie

innych szkół. Średnie wyniki egzaminu ustnego w technikach i liceach profilowanych są zbliżone, różnice dotyczą części pisemnej. Najwyższe wyniki egzaminów pisemnych z języka polskiego osiągają absolwenci szkół położonych w dużych miastach, najniższe absolwenci szkół wiejskich (w tym roku ok. 19 % z nich nie zdało egzaminu pisemnego).

Język polski jako przedmiot dodatkowy

W województwie zachodniopomorskim przystąpiło do dodatkowego egzaminu z języka polskiego na poziomie rozszerzonym 981 osób, co stanowi 6,9% ogólnej liczby zdających. Największą wybieralność odnotowano w powiecie kołobrzeskim, szczecineckim oraz w Koszalinie i Świnoujściu. Niewielkie zainteresowanie poziomem rozszerzonym w stosunku do innych dużych miast było w Szczecinie, równa się ono ze średnią w województwie.

Średni wynik egzaminu w województwie wynosi 57,9 i jest najniższy w Okręgu. Najwyższe wyniki osiągnęli absolwenci szkół z powiatu łobeskiego (68%).

Najczęściej egzamin maturalny z języka polskiego na poziomie rozszerzonym wybierali absolwenci liceów ogólnokształcących z dużych miast.

II. Interpretacja osiągnięć zdających (wnioski dla wszystkich województw)

1. Osiągnięcia zdających język polski jako przedmiot obowiązkowy

Przyczyny niepowodzeń zdających obowiązkową maturę z języka polskiego, zarówno w części ustnej, jak i pisemnej, to przede wszystkim: brak wiedzy, nieznanostwo lektur oraz brak sprawności w posługiwaniu się polszczyzną mówioną i pisaną. Nieczytanie literatury (a nawet gazet) przez młodzież szkolną – brak kontaktu z ideami i wartościami wyrażanymi wzorcową polszczyzną - w oczywisty sposób powoduje trudności w opanowaniu głównych umiejętności, sprawdzanych podczas egzaminu z języka polskiego: rozumienia i analizy tekstów oraz tworzenia wypowiedzi, zarówno ustnej, jak i pisemnej. Jest to problem tym bardziej istotny, że umiejętności te stanowią absolutny warunek zdania matury także z innych przedmiotów oraz podjęcia wyższych studiów.

Wnioski z części ustnej obowiązkowej matury z języka polskiego

Egzamin ustny z języka polskiego sprawdza umiejętności przydatne absolwentom na różnych etapach kształcenia. Analiza samodzielnie zgromadzonego materiału badawczego, budowanie wypowiedzi argumentacyjnej o logicznej strukturze, prezentowanie i uzasadnianie własnych sądów, uczestniczenie w dialogu z komisją egzaminacyjną to umiejętności ponadprzedmiotowe, które mogą pomóc absolwentom, chcącym kontynuować naukę na uczelniach. Absolwenci, którzy właściwie rozumieją ideę egzaminu ustnego i mają ambicje osiągnięcia wysokich wyników, doceniają wagę tego egzaminu już w trakcie studiów. Świadczy o tym wypowiedź jednego z absolwentów spośród grupy ankietowanych

w ubiegłym roku przez OKE: *Matura jest pierwszym krokiem do dorosłości. Egzamin ustny, czy pisemny zmieniają każdego z nas. Stajemy się rozważni, dojrzały, podejmujemy decyzje, za które musimy być odpowiedzialni, ewentualnie ponieść konsekwencje.*

Wyniki absolwentów zdających egzamin ustny zależą od odpowiedzialnego i dojrzałego potraktowania egzaminu. Już sam wybór zagadnienia ze szkolnej listy tematów i sposób jego opracowania jest decyzją, która może mieć wpływ na jego wynik.

W Okręgowej Komisji Egzaminacyjnej w Poznaniu co roku sprawdza się listy tematów z około 100 szkół. Weryfikacja list wykazuje, że wiele tematów jest źle skonstruowanych. Zawierają one niewłaściwe polecenia typu: *rozważ problem, rozwiń temat, przedstaw swoje refleksje*, charakterystyczne dla form pisemnych. Często brakuje w nich określenia metody pracy z tekstem literackim, jaką jest analiza i interpretacja, co skłania zdających do odtwarzania treści lektur i opracowań. Zdarzają się tematy niezgodne z kategorią tematyczną, dotyczące np. tylko dzieł filmowych bez związku z literaturą. Przeredagowania wymagają zagadnienia niejednoznacznie sformułowane, najczęściej z cytatem zawierającym metaforę i wielostopniowym poleceniem.

Komisja Okręgowa przekazuje szkołom wskazówki dotyczące redagowania tematów, co powinno spowodować wyeliminowanie nieprawidłowości i przyczynić się do lepszego przygotowania absolwentów.

Niestety, nie wszyscy zdający przygotowują się do egzaminu samodzielnie. Korzystanie z gotowych materiałów, pochodzących często z tych samych źródeł, skutkuje tym, iż w szkołach pojawiają się identyczne wykazy bibliografii. Wypowiedź wyuczona na pamięć, odtworzona z innych źródeł, nie jest tekstem własnym. Wygłaszanie cudzego tekstu jest podstawą unieważnienia egzaminu. Konsekwencją nieuczciwości jest brak prawa przystąpienia do egzaminu poprawkowego. Jak w żadnym innym egzaminie, maturzysta w dużej mierze sam decyduje o jego wyniku, a podjęte decyzje są miarą dojrzałości każdego absolwenta.

Wnioski z części pisemnej obowiązkowej matury z języka polskiego

Zdający potrafią dobrze odczytywać sensy tekstu publicystycznego tylko na poziomie dosłownych znaczeń w zakresie akapitu. Niepokoi przede wszystkim powszechne niezrozumienie znaczenia terminów istotnych dla odczytania sensu tekstu (jak np. *dyskursywny* czy *perswazyjny*) oraz ogólnie niski poziom świadomości językowej, zwłaszcza nieumiejętność określenia funkcji środków językowych czy cech stylu. Często przyczyną porażek zdających jest również niezrozumienie lub nieuważne czytanie poleceń, a także odpowiedzi niekomunikatywne lub zastąpione cytatami z tekstu.

Wypracowania maturzystów nierzadko zawierają rażące błędy interpretacyjne oraz ujawniają nieznaną kontekstów historycznoliterackich (np. dosyć często się zdarzało uznawanie Świętoszka za bohatera pozytywnego lub samej komedii Moliera za utwór oświeceniowy). Brakowi elementarnej wiedzy z zakresu podstawy programowej języka polskiego (o utworach, epokach, konwencjach literackich) towarzyszy nieznaną

podstawowych faktów czy pojęć z historii Polski (np. utożsamianie getta z obozem koncentracyjnym, a nawet sowieckim łagrem).

Brak wiedzy, zwłaszcza nieznanomość lektur, powoduje popełnianie kardynalnych błędów rzeczowych, dyskwalifikujących wypracowanie; nieprzeczytanie utworu uniemożliwia również zrozumienie fragmentu przeznaczonego do analizy. Maturzyści, którzy nie czytali „Świętoszka” i wybrali temat 1. zakładając, że potrafią scharakteryzować bohatera tylko na podstawie zamieszczonych w arkuszu fragmentów, nie mogli właściwie ocenić tej postaci ani określić źródła i charakteru jej relacji z innymi bohaterami. Niezrozumienie fragmentu prozy paradokumentalnej Hanny Krall spowodowane jest nie tylko jej skomplikowaną strukturą na poziomie komunikacji, lecz przede wszystkim nieznanomością całości dzieła.

Przyczyną niepowodzeń zdających są również wypowiedzi niezgodne z tematem i niebędące analizą i interpretacją tekstu literackiego: nieudolne parafrazy tekstu z arkusza, a nawet streszczenia całego dzieła, reprodukcja ogólnej wiedzy o autorze, epoce, utworze, bohaterach (często niepoprawne), snucie swobodnych dywagacji (np. na temat życia i śmierci), pisanie w związku z innymi utworami lub na dowolny temat i w dowolnej formie (np. list do egzaminatora z uzasadnieniem prośby o zaliczenie matury).

Wynik matury – nie tylko z języka polskiego - w decydującym stopniu zależy od wiedzy i sprawności językowej absolwentów szkół; warunkuje ona zarówno rozumienie, jak i przetwarzanie oraz tworzenie wszelkich informacji. Tymczasem prace większości maturzystów są obrazem nieporadności językowej: nieznanomość terminów, ubóstwo słownictwa, problemy z poprawną odmianą wyrazów i budowaniem prostych zdań, potoczny styl, niestosowny w oficjalnej sytuacji, jaką jest matura, liczne i rażące (kompromitujące!) błędy ortograficzne – często prowadzą do braku komunikatywności wypowiedzi, co uniemożliwia jej ocenę. Jest to odbicie rzeczywistości językowej niektórych szkół, a także polskiej rzeczywistości medialnej i społecznej - braku dbałości o poprawność wypowiedzi, wszechobecności żargonu, tolerowania błędów i wulgaryzmów.

Wszystko to uprawnia do oczywistego (i nienowego przecież) wniosku o konieczności dostrzeżenia wagi edukacji polonistycznej i w ogóle humanistycznej, i podjęcia działań, jak np: propagowanie czytelnictwa, bibliotek – nie tylko szkolnych, olimpiady polonistycznej i innych konkursów (czytelniczych, recytatorskich, ortograficznych), organizowanie w szkołach dodatkowych lekcji polskiego, zajęć wyrównawczych, kółek, a przede wszystkim: wymaganie na lekcjach podstawowej wiedzy, czytania lektur, pisania dłuższych wypowiedzi, poprawnego mówienia ...

2. Osiągnięcia zdających język polski jako przedmiot dodatkowy

Wybór języka polskiego jako przedmiotu dodatkowego podyktowany jest najczęściej wymogami rekrutacyjnymi wyższych uczelni. Zdają go przede wszystkim absolwenci, chcący kontynuować naukę na kierunkach humanistycznych. Są to głównie absolwenci liceów ogólnokształcących, w większości dobrze przygotowani do egzaminu.

Prace maturalne zdających język polski na poziomie rozszerzonym niejednokrotnie świadczą o ich wysokich kompetencjach polonistycznych. Widać w nich właściwe stosowanie pojęć teoretycznoliterackich oraz budowanie wniosków interpretacyjnych na podstawie analizy tekstu. Funkcjonalnie potraktowana wiedza kontekstowa pozwala na przyznanie punktów za szczególne walory wypowiedzi. Umiejętności, takie jak posługiwanie się poprawną polszczyzną, stosownym stylem, nadanie pracy struktury zgodnej z zasadami kompozycji, nie sprawiają części zdających trudności.

Nie wszyscy jednak osiągają wysokie wyniki. Niepowodzenia absolwentów są najczęściej spowodowane brakiem umiejętności interpretacji tekstu literackiego, zwłaszcza w kontekście historycznoliterackim. Zdarza się, że dobrze opanowany warsztat analityczny przesłania odczytanie idei tekstu, gdyż zdający koncentruje się na analizie środków poetyckich, a nie na rozumieniu treści utworu. Szeroka wiedza kontekstowa, niewłaściwie użyta, prowadzi do pseudoerudycyjności wypowiedzi.

O wynikach zdających język polski na poziomie rozszerzonym w dużej mierze decyduje wiedza na temat wymagań egzaminacyjnych i odpowiednie przygotowanie się do egzaminu, którego wyniki mogą mieć wpływ na dalsze losy absolwentów zainteresowanych studiami humanistycznymi.